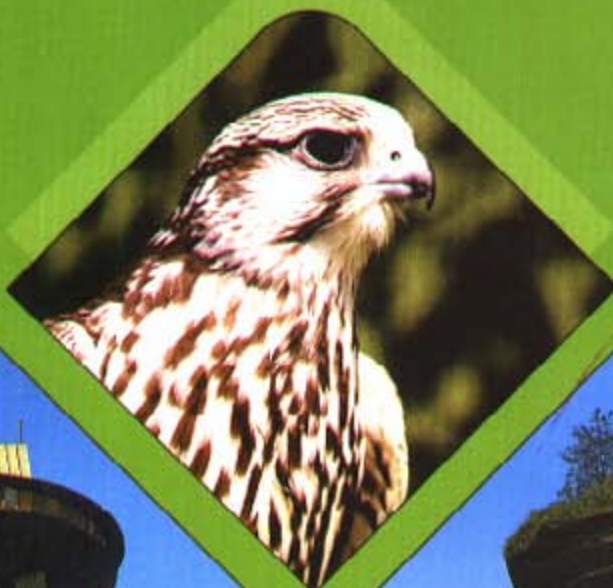




**MINISTERSTVO ŽIVOTNÉHO PROSTREDIA
SLOVENSKEJ REPUBLIKY**



**SPRÁVA O STAVE
ŽIVOTNÉHO PROSTREDIA
SLOVENSKEJ REPUBLIKY
V ROKU 2001**





Ochranou prírody a krajiny sa rozumie obmedzovanie zásahov, ktoré môžu ohroziť, poškodiť alebo zničiť podmienky a formy života, prírodné dedičstvo, vzhľad krajiny, znížiť jej ekologickú stabilitu, ako aj odstraňovanie následkov takých zásahov. Ochranou prírody sa rozumie aj starostlivosť o ekosystémy.

§ 2 ods. 1 zákona č. 543/2002 Z.z. o ochrane prírody a krajiny

OCHRANA PRÍRODY A TVORBA KRAJINY

● PRÍRODNÉ DEDIČSTVO A JEHO OCHRANA

Chránené územia

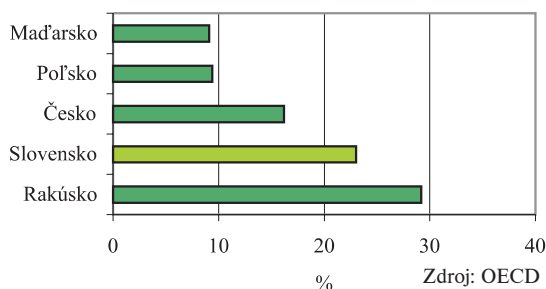
◆ Sústava chránených území

V zmysle zákona NR SR č. 287/1994 Z.z. o ochrane prírody a krajiny sa územná ochrana realizovala takto:

1. stupeň ochrany - územie SR nezaradené do vyššieho stupňa ochrany
2. stupeň ochrany - chránená krajinná oblasť (CHKO)
3. stupeň ochrany - národný park (NP)
4. stupeň ochrany - chránený areál (CHA)
5. stupeň ochrany - prírodná rezervácia (PR)
- prírodná pamiatka (PP)
- národná prírodná rezervácia (NPR)
- národná prírodná pamiatka (NPP).

V roku 2001 spracovali 15 návrhov chránených území (CHÚ). Vyhlásených bolo 6 CHA, 6 PR, 4 PP a 14 NPP. 1 NPR a 1 NPP sa aktualizovali. Zrušené boli 2 CHÚ. Výmera 7 NP (9,8% rozlohy SR) a 16 CHKO (12,7% rozlohy SR) sa oproti roku 2000 nezmenila. Výmera CHÚ v 4. a 5. stupni ochrany ostala na hodnote 2,3 % z územia Slovenska. Pripravilo sa prekategORIZOVANIE CHKO Slovenský kras a CHKO Veľká Fatra na NP.

Graf 68. Porovnanie podielu CHÚ z celkovej rozlohy vo vybraných štátoch za posledný dostupný rok



Tabuľka 74. Stav právnej ochrany CHÚ v roku 2001

	MCHÚ *	VCHÚ *
	Počet / výmera (ha)	Počet / výmera (ha)
Spracované	14/495,40	1/64 610
Vyhlásené	30/235,9	0
Spresnené	2/859,11	4/127 048
Zrušené	2/0,9	0

* MCHÚ - maloplošné chránené územia
VCHÚ - veľkoplošné chránené územia

Zdroj: ŠOP SR

Tabuľka 75. Vyhlásené a spresnené alebo prekategORIZOVANÉ CHÚ v roku 2001

Katégoriea CHÚ	Názov	Výmera (ha)
Vyhlásené		
PR	Ryžovisko	58,0764
PR	Ostrá skala	17,7900
PP	Turovský sopúch	1,2174
PR	Kopa	5,6900
PR	Klubinský potok	0,8258
CHA	Jarovská bažantnica	78,2579
CHA	Lesné diely	0,5250
CHA	Hate	0,5793
CHA	Svätojurské hradisko	19,7100
PP	Zliechovský močiar	2,8038
CHA	Moľvy	8,5260
PR	Čistiny	17,8477
PR	Kusá hora	6,1579
PP	Zlepencová terasa	1,2076
PP	Súľovský hrádok	16,2800
CHA	Chmúra	0,4087
NPP	Podbanište	-
NPP	Perlová jaskyňa	-
NPP	Jaskyňa mŕtvych netopierov	-
NPP	Jaskyňa zlomísk	-
NPP	Veľká ľadová jaskyňa	-
NPP	Záskočská jaskyňa	-
NPP	Okno	-
NPP	Starý hrad	-
NPP	Stratenská jaskyňa	-
NPP	Štefanová	-
NPP	Bobačka	-
NPP	Javorinka	-
NPP	Zápoľná	-
NPP	Medvedia jaskyňa	-
Spresnené a prekategORIZOVANÉ		
NPP	Oravské hradné bralo	3,6200
NPR	Zadná Poľana	855,4941

Zdroj: ŠOP SR



Foto: J. Bobula

Tabuľka 76. Prehľad chránených území (stav k 31.12.2001)

Katégoriea	Počet	Výmera chráneného územia (ha)	Výmera ochranného pásma (ha)	% z rozlohy SR
Chránené krajinné oblasti	16	623 358	-	12,7
Národné parky	7	242 839	238 504	9,8
Chránené areály	185	6 980,0591	2 263,2476	0,19
Prírodné rezervácie	375	11 544,2317	243,4022	0,24
Národné prírodné rezervácie	231	85 905,4584	3 296,9989	1,82
Prírodné pamiatky	230	1 532,3906	207,6567	0,04
Národné prírodné pamiatky	60	58,9381	26,6225	0,0017

Zdroj: ŠOP SR

Tabuľka 77. Prehľad chránených území podľa stupňov ochrany (stav k 31.12.2001)

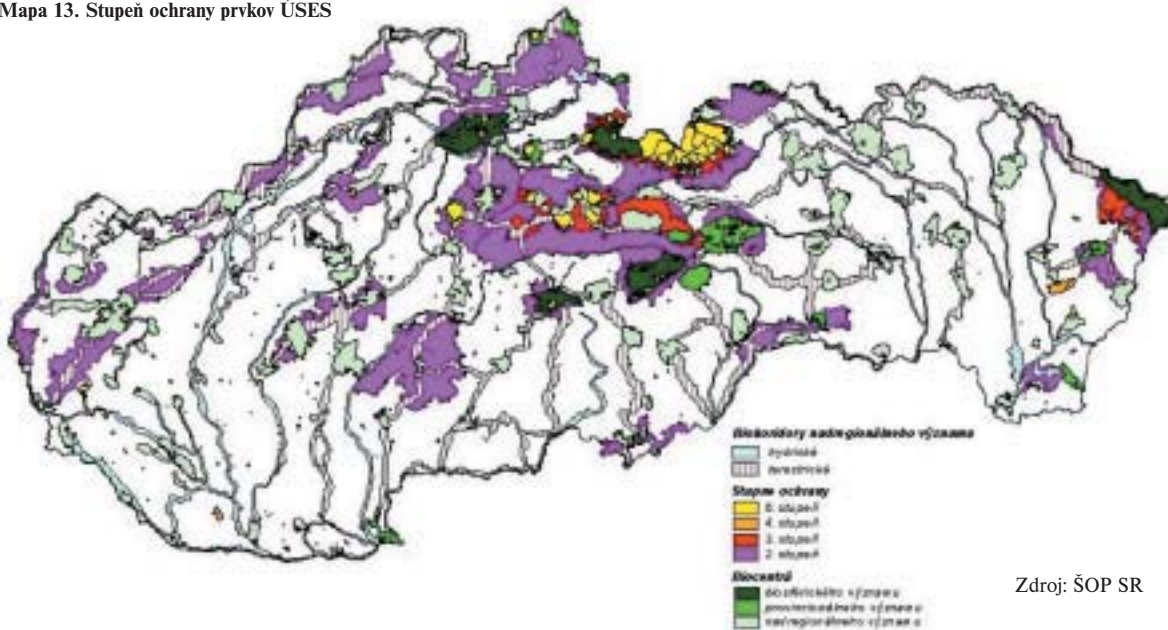
Stupeň ochrany	Katégoriea	Výmera (ha)	% z územia SR
1. stupeň	„voľná krajina“	3 773 867	77,0
2. stupeň	CHKO* + OP NP*	836 501	17,1
3. stupeň	NP* + OP CHA	183 237	3,7
4. stupeň	CHA + OP PR, NPR, PP, NPP	10 755	0,2
5. stupeň	PR + NPR + PP + NPP	99 040	2,0
2. – 5. stupeň	osobitne chránené časti prírody	1 129 533	23,0

* Výmera mimo rozlohy maloplošných chránených území

Zdroj: ŠOP SR

Celkovo sa v **CHKO** nachádzalo v 4. a 5. stupni ochrany 311 CHÚ o výmere 23 191,6163 ha, v **NP** a v ich **OP** 204 CHÚ o výmere 64 234,4303 ha a na území v **1. stupni ochrany** (voľná krajina) 566 CHÚ o výmere 24 632,9634 ha.

Mapa 13. Stupeň ochrany prvkov ÚSES



Zdroj: ŠOP SR

◆ Ohrozenosť a degradácia chránených území

Stav chránených území zaradených do 4. a 5. stupňa ochrany a chránených stromov je hodnotený v 3 kategóriách ohrozenosti. Za **optimálne** sa považujú tie chránené územia, kde predmet ochrany nie je ohrozený ľudskými aktivitami a vyvíja sa v súlade so zámermi ochrany. Za **ohrozené** sa považujú tie územia, ktoré sú nepriaznivo ovplyvňované ľudskou činnosťou do takej miery, že bez regulačných zásahov dochádza k ohrozeniu predmetu ochrany. Za **degradované** sa považujú tie územia, kde vplyvom človeka alebo prírodným vývojom došlo ku zásadným zmenám prírodných spoločenstiev, resp. deštrukcii ekosystému a zániku predmetu ochrany.

Z celkového počtu 1 081 chránených území v 4. a 5. stupni ochrany bolo v hodnotenom období **degradovaných** 45 s výmerou 347,14 ha (táto výmera predstavuje 0,3 % z celkovej plochy tzv. maloplošných chránených území), **ohrozených** 482 (23,7 % plochy) a v **optimálnom stave** bolo 554 území (76 % plochy).

Tabuľka 78. Ohrozenosť a degradácia chránených území v 4. a 5. stupni ochrany a chránených stromov

Kategória	Stav k 31.12.2001		Optimálne		Ohrozené		Degradované		
	počet	výmera (ha)	počet	výmera (ha)	počet	výmera (ha)	počet	výmera (ha)	
CHA	185	9 243,31	45	5 194,08	112	3 835,28	28	213,95	
PR	375	11 787,63	207	7 520,80	162	4 168,91	6	97,92	
NPR	231	89 202,46	143	71 493,55	88	17 708,91	-	-	
PP	230	1 740,05	105	930,69	114	774,06	11	35,30-	
NPP	60	85,56	54	71,33	6	14,23	-	-	
súkr. CHÚ	0	0	-	-	-	-	-	-	
Spolu MCHÚ	1 081	112 059,01	554	85 210,45	482	26 501,39	45	347,14	
chránené stromy (CHS)	jedn.	337	-	237	-	96	-	4	-
	skup.	166	-	102	-	52	-	12	-
Spolu CHS	503	-	339	-	148	-	16	-	

Poznámka: Vo výmere CHA je započítaná výmera OP CHA - 3. st. ochrany - 2 263,2476 ha

Zdroj: ŠOP SR

◆ Starostlivosť a chránené územia

Odborné organizácie ochrany prírody zabezpečili v roku 2001 realizáciu **36 inventarizačných výskumov** a spracovali návrhy **8 programov záchrany**. V oblasti praktickej starostlivosti o osobitne chránené časti prírody a krajiny vykonali odborné organizácie ochrany prírody **regulačné zásahy** s celkovým nákladom vyše 4,8 mil. Sk.

Počas roku 2001 posúdili organizácie ochrany prírody **8 484 zámerov ovplyvňujúcich stav prírody a krajiny**. Najväčší podiel tvorili stavebná činnosť a územné plánovanie (15,9 %) a žiadosti o výrub drevín (15,6 %). Zámery v lesnom hospodárstve činili 9,2 %, v druhovej ochrane 9 %, v územnej ochrane 8,6 % a v poľnohospodárstve 5,2 %.

V rámci **realizácie územného systému ekologickej stability (ÚSES)** v roku 2001 bol spracovaný MÚSES pre katastrálne územia Banská Štiavnica -Banky a Liptovská Kokava.

Tabuľka 79. Prehľad spracovaných programov starostlivosti a priemetov ochrany prírody v NP a CHKO

NP a CHKO	Program starostlivosti	Priemet ochrany prírody
TANAP	Uznesenie vlády č.658 z 19.11.1991 Pripravuje sa novelizácia PS	Územný priemet ochrany prírody v r.1992
NAPANT	Vzaté na vedomie vládou SR 7.4.1998	Územný priemet ochrany prírody z r.1979
NP Malá Fatra	Uznesenie vlády SR č. 550 z 22.7.1997	Územný priemet ochrany prírody z r.1990
NP Slovenský raj	Uzn. vlády SR č. 711 z 22.10.1996	0
NP Muránska planina	0	Územný priemet ochrany prírody pre CHKO z r.1979
PIENAP	Uznesenie vlády SR č.458 zo 7.7.1998	0
NP Poloniny	0	0
CHKO Záhorie	0	0
CHKO Malé Karpaty	0	Územný priemet ochrany prírody z r.1978
CHKO Dunajské luhy	0	0
CHKO Biele Karpaty	0	Územný priemet ochrany prírody z r.1980
CHKO Kysuce	0	Územný priemet ochrany prírody z r.1986
CHKO Strážovské vrchy	0	0
CHKO Ponitrie	0	0
CHKO Štiavnické vrchy	0	Územný priemet ochrany prírody r.1980, novelizácia r.1984
CHKO Veľká Fatra	0	Územný priemet ochrany prírody z r.1977
CHKO Horná Orava	0	Územný priemet ochrany prírody z r.1981 (do r.2000)
CHKO Poľana	0	Územný priemet ochrany prírody z r.1982
CHKO Čerová vrchovina	0	0
CHKO Slovenský kras	0	Územný priemet ochrany prírody z r.1977
CHKO Vihorlat	0	0
CHKO Latorica	0	0
CHKO Východné Karpaty	0	Územný priemet ochrany prírody z r.1980



Zdroj: ŠOP SR

◆ NATURA 2000 na Slovensku

K hlavným faktorom ovplyvňujúcim ďalšie **smerovanie ochrany prírody na Slovensku** patrí realizácia princípov ochrany prírody Európskej únie (EÚ) do systému ochrany prírody na Slovensku. Základnou súčasťou európskej politiky pri ochrane biodiverzity a ekosystémov je úplná realizácia sústavy **NATURA 2000**, ktorá predstavuje, resp. má vytvoriť súvislú európsku sieť osobitne chránených území, ktoré sú v osobitnom záujme Európskej únie, a ktorú budujú členské štáty nezávisle na národných sústavách CHÚ. Vybudovaná má byť do roku 2004.

Na Slovensku sa má tento projekt realizovať v rokoch 2001 - 2002. Jeho **cieľom** je vytvorenie predpokladov na dosiahnutie plnej kompatibility s právnym systémom EÚ v oblasti ochrany prírody a jeho **prioritou** je zosúladenie právnych predpisov SR so smernicami EÚ o ochrane biotopov a ochrane voľne žijúceho vtáctva (tieto tvoria základ ochrany prírody

v EÚ a teda sústavy NATURA 2000). Výstupom projektu bude predbežný návrh ekologickej sústavy NATURA 2000 na Slovensku. V tomto smere sa v roku 2001 realizovalo:

v rámci legislatívy:

- implementácia smernice o biotopoch a smernice o vtákoch do slovenského environmentálneho práva - bol spracovaný návrh nového zákona o ochrane prírody a krajiny;
- prebiehali rokovania s Európskou komisiou ohľadom návrhov doplnkov do príloh smernice o biotopoch a smernice o vtákoch;

v rámci zberu a spracovania podkladov:

- v roku 2001 prebehla pilotná fáza projektu ISTB (Informačný systém taxónov a biotopov),
- vybudovanie serverovne,
- vytvorenie softvéru pre centrálnu databázu taxónov a biotopov,
- klientské aplikácie na spracovanie dát o výskyte druhov a biotopov,
- odskúšanie systému na 3 pracoviskách ŠOP SR,
- prebiehalo mapovanie travinných a rašelinných biotopov.

Chránené stromy

Sieť chránených stromov tvorilo celkovo 503 objektov, z toho 337 jednotlivých rastúcich stromov a 166 skupín stromov. Fyzicky to predstavuje 1 325 jedincov stromov, pozostávajúcich zo 73 taxónov, z toho 35 domácich a 38 cudzokrajných.

Z jednotlivých rastúcich stromov bolo 237 v optimálnom stave (70,3 %), 96 bolo ohrozených (28,5 %) a 4 degradované (1,2 %). Zo skupín stromov bolo 102 v optimálnom stave (61,5 %), 52 bolo ohrozených (31,3 %) a 12 degradovaných (7,2 %).

Tabuľka 80. Chránené stromy alebo skupiny stromov (CHS) vyhlásené v roku 2001

CHS	Lipy v Doline
CHS	Lipa v Starej Bôrovej
CHS	Borovice čierne na ulici Francúzskych partizánov v Bratislave
CHS	Duby v bažantnici v Palárikove

Zdroj: ŠOP SR



Chránené nerasty a chránené skameneliny

Ochrana nerastov a skamenelín upravuje § 24 od.1 a 27 zákona NR SR č. 287/1994 Z.z. o ochrane prírody a krajiny a vyhláška MŽP SR č. 213/2000 Z.z. o chránených nerastoch a chránených skamenelinách a ich spoločenskom ohodnocovaní, ktorá nadobudla účinnosť 1. augusta 2001 a ktorou bol ustanovený zoznam chránených nerastov a chránených skamenelín.

Do Zoznamu chránených nerastov bolo zahrnutých

- 12 typových nerastov prvýkrát pre vedu opísaných z územia Slovenska,
- 61 významných nerastov,
- meteority nájdené na území Slovenskej republiky.

Do Zoznamu chránených skamenelín bolo zahrnutých:

- 655 typových skamenelín, ktoré sú neopakovateľným materiálom vyhynutých rastlín a živočíchov a podľa ktorých bol príslušný taxón prvýkrát opísaný,
- vybrané skupiny skamenelín vyskytujúcich sa vzácné alebo dokumentujúcich vývoj organizmov v geologickej histórii Slovenska s určeným stupňom zachovania.

V ŠOP SR je zatiaľ zavedená evidencia nerastov a skamenelín vedená v rámci evidencie lokalít s výskytom chránených alebo významných nerastov a skamenelín pri plnení úlohy „Diferenciácia chránených území s výskytom významných abiotických javov“.



Ochrana pamiatkového fondu je súhrn činností a opatrení zameraných na identifikáciu, výskum, evidenciu, zachovanie, obnovu, reštaurovanie, regeneráciu, využívanie a prezentáciu kultúrnych pamiatok a pamiatkových území.

§ 2 ods. 7 zákona č. 49/2002 Z.z. o ochrane pamiatkového fondu

● PAMIATKOVÝ FOND A JEHO OCHRANA

Pamiatkový fond

Základ historických sídelných štruktúr v krajine predstavujú **nehnutelné kultúrne pamiatky**. V roku 2001 oproti roku 2000 došlo k miernemu nárastu počtu nehnuteľných kultúrnych pamiatok.

Tabuľka 81. Vývoj štruktúry pamiatkového fondu podľa druhov *

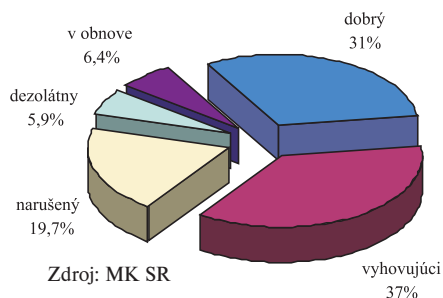
Druhovú členenie kultúrnych pamiatok	Počet kultúrnych pamiatok				
	1997	1998	1999	2000	2001
Pamiatky architektúry	7 353	7 366	7 426	7 515	7 549
Pamiatky archeológie	366	337	337	340	342
Pamiatky histórie	1 419	1 414	1 402	1 397	1 398
Pamiatky historickej zelene	335	333	332	333	335
Pamiatky ľudovej architektúry	1 721	1 779	1 775	1 821	1 821
Pamiatky technické	446	459	450	451	458
Pamiatky výtvarné	752	767	782	818	819
Spolu	12 392	12 455	12 504	12 675	12 722

* Uvádza sa počet objektov, z ktorých pozostávajú nehnuteľné kultúrne pamiatky; kultúrna pamiatka pozostáva z jedného, alebo z viacerých pamiatkových objektov.

Zdroj: PÚ



Graf 69. Stavbečno-technický stav kultúrnych pamiatok v roku 2001



Zdroj: MK SR

Z hľadiska stavbečno-technického stavu v **narúšenom a dezolátnom stave** bolo 25,6 % kultúrnych pamiatok a 6,4 % v **obnove**. Oproti roku 2000 nedošlo prakticky k žiadnej zmene resp. zlepšeniu.

Z **12 722 nehnuteľných kultúrnych pamiatok** bolo 96 hradov a zámkov a 437 kaštieľov. V roku 2001 bolo ďalej evidovaných **30 103 hnutelných pamiatkových predmetov v rámci 14 591 hnutelných kultúrnych pamiatok**. Spomedzi všetkých kultúrnych pamiatok evidujeme ako najvýznamnejšiu kategóriu **72 národných kultúrnych pamiatok (NKP)** (v roku 2001 nepribudla žiadna NKP).

Tabuľka 82. Podiel hradov, zámkov a kaštieľov z nehnuteľných kultúrnych pamiatok (počet)

	1990	1991	1992	1993	1994	1995	1996	2000	2001
Nehnutelné kult. pamiatky	9 956	8 935	9 001	9 059	9 164	9 164	9 252	9 516	9 537
Hrady a zámky	95	95	95	95	95	95	95	96	96
Kaštiele	410	424	425	429	431	433	436	438	437

Zdroj: PÚ

19. decembra 2001 prijala NR SR zákon č. 49/2002 Z.z. o ochrane pamiatkového fondu, ktorý ustanovil namiesto Pamiatkového ústavu Pamiatkový úrad SR a všetky kultúrne pamiatky za národné kultúrne pamiatky.

Tabuľka 83. Pamiatkové zóny (PZ)

	Pamiatková zóna	Vyhlásená
1.	Bátovce	10.10.1997
2.	Beckov	1.9.1991
3.	Bojnice	19.6.1991
4.	Bratislava - CMO	18.8.1992
5.	Bratislava - Devínska Nová Ves	28.2.1989
6.	Bratislava - Dúbravka	18.8.1992
7.	Bratislava - Lamač	18.8.1992
8.	Bratislava - Rača	16.11.1990
9.	Bratislava - Rusovce	19.9.1990
10.	Bratislava - Vajnory	16.11.1990
11.	Bratislava - Záhorská Bystrica	16.11.1990
12.	Brezno	20.11.1991
13.	Bytča	10.5.1991
14.	Čelovce	23.6.1997
15.	Dobrá Niva	24.2.1992
16.	Gelnica	27.3.1992
17.	Handlová *	1.10.1996
18.	Hanušovce nad Topľou	2.2.1991
19.	Heľpa	1.6.1992
20.	Hlohovec	26.2.1993
21.	Hniezdne	16.12.1991
22.	Hodruša - Hámre	25.11.1998
23.	Horné Plachtince	1.12.1994
24.	Hybe	1.10.1991
25.	Jelšava	5.6.1991
26.	Jezerko *	25.11.1992
27.	Kláštór pod Znievom	6.2.1996
28.	Klokočov - Do Kršle	10.4.1995
29.	Komárno	25.9.1990
30.	Kremnica - okolie	26.3.1999
31.	Kremnické Bane	21.3.1994
32.	Krupina	29.5.1991
33.	Kysucké Nové Mesto	11.4.1991
34.	Lazany	19.9.1991
35.	Lipovce - Lačnov	17.2.1995
36.	Liptovský Hrádok	27.5.1994
37.	Liptovský Ján	20.7.1991
38.	Liptovský Mikuláš	16.9.1991
39.	Lučenec	29.6.1995
40.	Lúčka	15.9.1992
41.	Marianka	20.4.1994
42.	Markušovce	26.4.1993
43.	Martin	20.10.1994
44.	Michalovce	26.4.1993
45.	Modra	1.12.1991
46.	Nitra - Dolné Mesto	15.9.1992
47.	Nitrianske Pravno	27.5.1991
48.	Nižná Boca	1.10.1991
49.	Nižné Repaše	30.11.1993
50.	Nižný Medzev	1.7.1994
51.	Nová Baňa	3.5.1991
52.	Nové Mesto nad Váhom	1.10.1992
53.	Oravský Podzámok	3.7.1995
54.	Partizánska Ľupča	22.8.1991
55.	Pavlovce	15.10.1996
56.	Piešťany	1.2.1991
57.	Polichno	15.10.1996
58.	Povina - Tatári	18.9.1991
59.	Rajec	10.5.1991
60.	Ratková	17.10.1994
61.	Rimavská Sobota	22.11.1993
62.	Rimavské Janovce	17.10.1994
63.	Rožňava	21.6.1991
64.	Ružomberok	16.9.1991
65.	Sabinov	20.4.1993
66.	Sirk - Selezník	17.6.1991
67.	Skalica	25.9.1990
68.	Smolník	31.1.1997
69.	Sobotište	2.6.1999
70.	Spišská Nová Ves	20.1.1992
71.	Spišské Podhradie	10.2.1993
72.	Spišské Vlachy	23.10.1992
73.	Stankovany - Podšíp	1.10.1991
74.	Stará Ľubovňa	16.12.1991
75.	Šahy	3.5.1993
76.	Šimonovce	15.10.1996
77.	Štítnik	5.6.1991
78.	Tatranská Lomnica	1.6.1992
79.	Topoľčany	1.7.1991
80.	Topoľčany – Stummerova ul.	24.3.2000
81.	Torysky	30.11.1993
82.	Trstená	1.6.1991
83.	Turnianska Nová Ves	1.2.1995
84.	Tvrdošín	1.6.1991
85.	Vrbov *	15.9.1992
86.	Východná	1.10.1991
87.	Vyšný Medzev	23.7.1993
88.	Zlaté Moravce	1.3.1994
89.	Zvolen	30.4.1991

Zdroj: PÚ

* PZ vyhlásené, ale neboli zverejnené vo Vestníku vlády SR

Tabuľka 84. Vývoj počtu huteľných kultúrnych pamiatok

	1990	1991	1992	1993	1994	1995	1996	1997	2000	2001
Huteľné kult. pamiatky	13 048	13 048	13 048	14 687	14 687	14 687	14 687	14 172	14 582	14 591

Zdroj: PÚ

Tabuľka 85. Historické sídelné štruktúry (HSS) v roku 2001

Historické sídelné štruktúry	Počet HSS
Mestské pamiatkové rezervácie	18
Pamiatkové rezervácie ľudovej architektúry	10
Pamiatkovo chránené parky (HZ) – súčasť PR a PZ	335
Pamiatkové zóny	89

Zdroj: PÚ



Tabuľka 88. Pamiatkovo chránené parky (HZ) - súčasť PR a PZ

Kraj	Počet parkov
Banskobystrický kraj	52
Bratislavský kraj	30
Košický kraj	33
Nitriansky kraj	51
Prešovský kraj	36
Trenčiansky kraj	40
Trnavský kraj	43
Žilinský kraj	47
Spolu	335

Zdroj: NPKC

Tabuľka 87. Pamiatkové rezervácie ľudovej architektúry (PREA)

Historické sídelné štruktúry		
Pamiatkové rezervácie ľudovej architektúry	Vyhlásenie	Počet KP
1. Brhlovce	14. 9. 1983	25
2. Čičmany	26. 1. 1977	36
3. Osturňa	3. 10. 1981	135
4. Plavecký Peter	23. 5. 1990	28
5. Podbiel	14. 9. 1977	56
6. Sebechleby	21. 1. 1981	89
7. Špania Dolina	10. 1. 1979	83
8. Veľké Leváre	21. 1. 1981	25
9. Vlkolíne	26. 1. 1977	73
10. Ždiar	14. 9. 1977	183

Zdroj: PÚ

Tabuľka 86. Mestské pamiatkové rezervácie (MPR)

Historické sídelné štruktúry		
Mestské pamiatkové rezervácie	Vyhlásenie	Počet KP
1. Banská Bystrica	18.5.1955	200
2. Banská Štiavnica	11.6.1950	191
3. Bardejov	11.6.1950	131
4. Bratislava	5.10.1954	264
5. Kežmarok	11.6.1950	256
6. Košice	2.2.1983	500
7. Kremnica	11.6.1950	116
8. Levoča	11.6.1950	339
9. Nitra	21.1.1981	23
10. Podolíne	11.6.1991	63
11. Prešov	11.6.1950	257
12. Spišská Kapitula	11.6.1950	24
13. Poprad - Sp. Sobota	11.6.1950	89
14. Svätý Jur	23.5.1990	26
15. Štiavnické Bane	15.8.1995	20
16. Trenčín	11.9.1987	112
17. Trnava	11.9.1987	139
18. Žilina	11.9.1987	58

Zdroj: PÚ

Obnova kultúrnych pamiatok

Na obnovu kultúrnych pamiatok bolo v roku 2001 pre 83 projektov poskytnutých z fondu „Pro Slovakia“ 24 505 000 Sk.

Tabuľka 89. Príspevky Štátneho fondu kultúry „Pro Slovakia“ na obnovu kultúrnych pamiatok

	1996	1997	1998	1999	2000	2001
Počet projektov	68	22	82	120	143	83
Celková výška grantov (tis. Sk)	29 019	12 200	21 100	19 320	22 950	24 505

Zdroj: MK SR



Kultúrnu pamiatku alebo pamiatkové územie môže ministerstvo z vlastného podnetu, na podnet Pamiatkového úradu alebo inej právnickej osoby alebo fyzickej osoby navrhnúť na zápis do Zoznamu svetového dedičstva za podmienok ustanovených v medzinárodnej zmluve (Dohovore o ochrane svetového kultúrneho a prírodného dedičstva)

§ 21 ods. 1 zákona č. 49/2002 Z.z. o ochrane pamiatkového fondu

● PODIEL SR NA SVETOVOM DEDIČSTVE

Lokality zapísané do Zoznamu svetového dedičstva

Zoznam svetového dedičstva obsahoval k roku 2001 721 lokalít celého sveta (z toho 554 kultúrnych, 144 prírodných a 23 zmiešaných zo 167 členských štátov Dohovoru o ochrane svetového kultúrneho a prírodného dedičstva), z nich **päť** na území SR. Sú to:

v rámci kultúrneho dedičstva

- Pamiatková rezervácia ľudovej architektúry **Vlkolíne** (Cartagena, 1993),
- **Spišský hrad** s okolitými kultúrnymi pamiatkami - Spišská Kapitula, Spišské Podhradie, kostol sv. Ducha v Žehre (Cartagena, 1993),
- **Banská Štiavnica** s technickými pamiatkami jej okolia (najmä 23 vodných nádrží - tajchov) (Cartagena, 1993),
- **Mestská pamiatková rezervácia Bardejov** vrátane židovského suburbia (Cairns, 2000),

v rámci prírodného dedičstva

- **Jaskyne Slovenského krasu a Aggteleckého krasu** (Berlín, 1995), ku ktorým v roku 2000 pribudla **Dobšinská ľadová jaskyňa** vrátane Stratenskej jaskyne a jaskyne Psie diery ako jedného jaskynného systému vo vrchu Duča (Cairns, 2000).

Mapa 14. Svetové prírodné a kultúrne dedičstvo v SR



Zdroj: MŽP SR

Lokality navrhované na zápis do Zoznamu svetového dedičstva

Medzi navrhované lokality, príp. zaradené do výberu na nomináciu do svetového dedičstva k roku 2001 patria:

v rámci kultúrneho dedičstva

1. Tokajská vinohradnícka oblasť (pričlenenie k SD Tokajskej vinohradníckej oblasti v Maďarsku),
2. Drevená sakrálna architektúra v Karpatoch (predpokladaný spoločný návrh s Poľskom, Maďarskom a Ukrajinou),
3. Pamätník Chatama Sófera v Bratislave,
4. Gemerské a abovské kostoly so stredovekými nástennými maľbami (predpokladaný spoločný návrh s Maďarskom),
5. Limes Romanus - rímske pamiatky na strednom Dunaji (predpokladaný spoločný návrh s Rakúskom a Maďarskom),
6. Komárno - protiturecká pevnosť (predpokladaný spoločný návrh s Maďarskom),
7. Historické jadro mesta Košice,
8. Pamiatky a krajina Spiša (rozšírenie svetového kultúrneho dedičstva Spišský hrad s okolitými kultúrnymi pamiatkami o historické jadro mesta Levoča a dielo Majstra Pavla);

v rámci prírodného dedičstva

1. Karpatské pralesy,
2. Prírodné rezervácie Tatier (predpokladaný spoločný návrh s Poľskom),
3. Krasové doliny Slovenska (doplnenie návrhu Rokliny Slovenského raja),
4. Dunajská prírodná a kultúrna krajina (predpokladaný spoločný návrh s Českom, Rakúskom a Maďarskom),
5. Mykoflóra Bukovských vrchov,
6. Gejzír v Herľanoch.



Mapa 15. Lokality navrhované na zápis do Zoznamu svetového dedičstva



Okrem toho bola predložená nominácia pre rok 2003 **Prírodných lúčno-pasienkárskych lokalít Slovenska**. Ide o kultúrnu krajinu Slovenska reprezentovanú šiestimi lokalitami:

- | | |
|------------------------|----------------|
| a) Liptovská Teplička, | b) Podpoľanie, |
| c) Orava, | d) Zamagurie, |
| e) Bocianska dolina, | f) Horehronie. |



Územným plánovaním sa sústavne a komplexne rieši priestorové usporiadanie a funkčné využívanie územia, určujú sa jeho zásady, schvaľuje sa vecná a časová koordinácia činností ovplyvňujúcich životné prostredie, ekologickú stabilitu, kultúrno - historické hodnoty územia, územný rozvoj a tvorbu krajiny v súlade s princípmi trvalo udržateľného rozvoja.

§ 1 zákona č. 50/1976 Zb. o územnom plánovaní a stavebnom poriadku (stavebný zákon) v znení neskorších predpisov.

● PRIESTOROVÉ USPORIADANIE A FUNKČNÉ VYUŽÍVANIE ÚZEMIA

Osídlenie a demografický vývoj

Rok 2001 sa zapísal ako rok, keď prvýkrát došlo k prirodzenému úbytku obyvateľstva. K celkovému úbytku však zatiaľ nedošlo, pretože na Slovensko sa prisťahovalo o 1 012 osôb viac, ako sa vysťahovalo a celkový prírastok obyvateľstva predstavoval 168 osôb. K 31. 12. 2001 dosiahol počet obyvateľov SR **5 379 tis. obyvateľov**. Toto číslo je oproti roku 2000 nižšie, pretože zohľadňuje výsledky sčítania obyvateľov z mája 2001. Z krajov najviac obyvateľov žije v Prešovskom kraji, najmenej v Trnavskom kraji.

Tabuľka 90. Štruktúra osídlenia (k 31. 12. 2001)

Územie	Rozloha (km ²)	Počet obyvateľov na km ²	Počet samostatných obcí	Priem. počet obyvateľov na obec
Bratislavský kraj	2 053	291,8	72	8 320
Trnavský kraj	4 148	132,8	249	2 213
Trenčiansky kraj	4 502	134,4	276	2 192
Nitriansky kraj	6 343	112,3	350	2 035
Žilinský kraj	6 788	102,0	315	2 198
Banskobystrický kraj	9 455	69,9	516	1 282
Prešovský kraj	8 993	88,0	666	1 188
Košický kraj	6 753	113,5	439	1 746
Slovenská republika	49 035	109,7	2883	1 866

Zdroj: ŠÚ SR

Tabuľka 91. Základné údaje o pohybe obyvateľstva (2001)

Územie	Živonarodení	Zomrelí	Prirodzený prírastok (úbytok)	Sťahovanie prírastok (úbytok)	Celkový prírastok (úbytok)	Počet obyvateľov (k 31. 12. 2001)
Bratislavský kraj	4 614	5 553	-939	1 200	261	599 042
Trnavský kraj	4 578	5 426	-848	765	-83	550 918
Trenčiansky kraj	4 911	5 566	-655	-392	-1 047	604 917
Nitriansky kraj	5 780	7 978	-2 198	456	-1 742	712 312
Žilinský kraj	7 072	6 441	631	-336	295	692 434
Banskobystrický kraj	5 986	7 216	-1 230	33	-1 197	661 343
Prešovský kraj	9 693	6 626	3 067	-626	2 441	791 335
Košický kraj	8 502	7 174	1 328	-88	1 240	766 650
Slovenská republika	51 136	51 980	-844	1 012	168	5 378 951

Zdroj: ŠÚ SR

Najvýraznejší pohyb obyvateľstva v SR zaznamenal Prešovský kraj, s najvyšším prirodzeným prírastkom 3 067 obyvateľov i najvyšším celkovým prírastkom 2 441 obyvateľov. **Najvyšší prirodzený úbytok** mal Nitriansky kraj -2 198 obyvateľov, **najvyšší celkový úbytok** zaznamenal tiež Nitriansky kraj - 1 742 obyvateľov.

Treba povedať, že trendy z predchádzajúcich rokov sa v negatívnych číslach stupňujú - absolútne hodnoty poklesu počtu obyvateľov (najmä mladých ročníkov) z predchádzajúcich rokov sú z roka na rok výraznejšie. Už v blízkej budúcnosti môže táto situácia vážne skomplikovať regionálny rozvoj pustnúcich území na juhozápade SR s najkvalitnejšou poľnohospodárskou pôdou. Opačná situácia nastane na severovýchode SR, kde zaostáva budovanie technickej infraštruktúry a pribúda mladé fažšie vzdelateľné obyvateľstvo.

Vývojové trendy v štruktúre plôch

SR je vyváženou mozaikou plôch zloženou z urbanizovaného prostredia sídiel, poľnohospodárskej a lesnej krajiny, ktorá plní tiež produkčnú a obnovujúcu funkciu malým i väčším sídlam Slovenska. V rámci transformácie národného hospodárstva dochádza priebežne k prirodzenému presunu pôdy medzi poľnohospodárskym (PPF) a lesným fondom (LPF), resp. k jej zastavaniu pre bývanie i podnikanie. Podľa evidencie ÚGKK počas roku došlo v PPF k úbytku 1 259 ha a v LPF naopak k prírastku o 877 ha. Tento trend v zmene funkčných plôch voľnej krajiny bude v rámci transformácie poľnohospodárstva a lesníctva pokračovať.

Tabuľka 92. Úhrnné druhy pozemkov (k 31. 12 2001) (ha)

Kraj	Orná pôda	Chmelnice	Vinice	Záhrady	Ovocné sady	Trvané trávne porasty	Poľnoh. pôda	Lesné pozemky	Vodné plochy	Zastavané plochy	Ostat. plochy	Celková výmera
BA	46 141	-	4 787	4 532	1 278	9 273	96 012	75 429	5 582	14 230	14 010	205 262
TT	264 323	130	4 232	8 204	2 588	14 846	294 322	65 205	14 364	26 546	14 287	414 724
TN	100 097	444	68	8 253	2 840	75 188	186 891	220 537	6 296	22 601	13 868	450 192
NR	407 032	74	12 057	14 319	5 144	31 137	469 763	96 094	15 653	37 088	15 775	634 373
ZA	64 437	-	-	6 149	392	177 088	248 067	376 191	12 814	24 591	18 396	680 059
BB	168 621	-	3 289	11 368	1 826	234 530	419 634	462 113	7 861	32 660	23 256	945 524
PR	154 921	-	23	11 014	2 237	218 055	386 250	440 504	14 131	30 861	26 328	898 074
KE	205 591	-	2 914	13 669	1 995	114 299	338 469	266 056	16 231	33 898	20 484	675 138
Spolu	1 441 164	647	27 370	77 509	18 301	874 417	2 439 408	2 002 130	92 931	222 475	46 403	4 903 471

Zdroj: ŠÚ SR

Zeleň v sídlach

Zeleň je pre sídla zdrojom vitality. Najmä na znečistené mestské prostredie, pozitívne vplyvajú účinky zelene a vody. Sídelná zeleň sa radí k najefektívnejším priestorovým, ochranným, ozdravujúcim i skrášľujúcim prvkom. Mestská zeleň sa hodnotí ukazovateľom výmery v ha, čo len čiastočne vystihuje jej účinnosť. Až hustejšia stromová a krovitá zeleň je prínosom k ozdraveniu a estetickému skvalitneniu našich sídiel.

Tabuľka 93. Výmera zelene v mestách SR podľa krajov (2000, 2001)

Kraj	Verejná zeleň (ha)		z toho parková (ha)		zeleň na obyvateľa (m ²)	
	2000	2001	2000	2001	2000	2001
BA	1 117	1 159	353	367	18,7	19,3
TT	1 319	1 344	395	395	23,9	24,4
TN	1 599	1 578	351	345	26,4	26,1
NR	1 671	1 688	576	582	23,5	23,7
ZA	988	1 002	250	266	14,5	14,5
BB	1 525	1 631	493	501	23,1	24,7
PR	1 441	1 480	525	530	18,2	18,7
KE	1 541	1 592	538	542	20,1	20,8
Spolu	11 200	11 474	3 481	3 528	20,8	21,3

Zdroj: ŠÚ SR



Územné plánovanie a stavebný poriadok

V roku 2001 došlo zákonom č. 416/2001 Z.z. k ďalšej novelizácii **zákona č. 50/1976 Zb. o územnom plánovaní a stavebnom poriadku**, ktorý predstavuje významný nástroj realizácie štátnej environmentálnej politiky. V súlade s uvedenou novelou, od 1.1.2003 prejdú mnohé kompetencie územného plánovania a stavebného poriadku na obce a samosprávne kraje.

◆ **Koncepcia územného rozvoja Slovenska 2001**

Najvýznamnejšou udalosťou v rámci územnoplánovacích nástrojov bolo **schválenie Koncepcie územného rozvoja Slovenska 2001 (KURS 2001)**. Jej záväznú časť vyhlásila vláda SR nariadeniami č. 528/2002 Z.z.

MŽP SR zabezpečuje permanentne územnoplánovacia činnosť na celoštátnej úrovni. V rámci nej boli vypracované: v roku 1994 Koncepcia územného rozvoja Slovenska (KURS) I. návrh ako územnotechnický podklad a v roku 1997 II. návrh. Tieto materiály prijala vláda SR, pričom schválila ich Zásady pre realizáciu územného rozvoja Slovenska. V roku 2001 vláda SR uznesením č. 1 033/2001 schválila KURS 2001. Obstarávanie KURS 2001 bolo zabezpečované v súlade so zákonom č. 50/1976 Zb. o územnom plánovaní a stavebnom poriadku v znení neskorších právnych predpisov.

KURS 2001 ako územnoplánovacia dokumentácia celoštátneho významu rieši priestorové usporiadanie a funkčné využitie územia SR vo vzťahu k zahraničiu, ale aj z celkových záujmov SR, pre usmerňovanie rozvoja jednotlivých regiónov Slovenska. **KURS 2001 vychádza** z viacerých spoločných európskych dokumentov, najmä zo spoločného projektu ESDP.

KURS 2001 ustanovuje najmä usporiadanie a hierarchizáciu štruktúry osídlenia a uzlov sídelných a hospodárskych aglomerácií a rozvoj hlavných urbanizačných osí na území SR. Sídelná sieť Slovenska je vzhľadom na svoju vysokú stabilitu jedným z hlavných určujúcich prvkov ovplyvňujúcich jeho územný rozvoj. KURS 2001 stanovila hlavné zásady usmerňovania pre vytvorenie rovnocenných životných podmienok na celom území SR, pre zlepšenie životného prostredia, zabezpečenie ekologickej stability, zachovanie kultúrno-historického dedičstva a pre trvalo udržateľný rozvoj.

KURS 2001 je územnoplánovacia dokumentácia, ktorá je z pohľadu sociálnych a ekonomických javov spracovaná v zásade na dlhodobé výhľadové obdobie, t.j. min. s výhľadom na 15 až 20 rokov. Niektoré jej časti presahujú aj tento časový horizont. KURS 2001 je predovšetkým dokument s dlhodobou stratégiou územného rozvoja. Dokumentácia pri svojom riešení vychádza a zohľadňuje jednotlivé rezortné a ostatné sektorové rozvojové dokumenty, aj keď sú strednodobého charakteru. V dlhodobej perspektíve slúži ku koordinácii všetkých relevantných priestorových prejavov v území vyplývajúcich z rôznych sociálnych a ekonomických rozvojových aktivít s cieľom zabezpečenia princípov trvalo udržateľného rozvoja so zreteľom na environmentalistiku, dosiahnutie ekologickej rovnováhy, šetrné využívanie prírodných zdrojov a zachovanie prírodných, civilizačných a kultúrnych hodnôt. V súčasnosti reálne neexistuje žiadny dlhodobý rozvojový dokument, ktorý by komplexne riešil sociálny, ekonomický a priestorový rozvoj Slovenska okrem KURS 2001 a je t.č. jediným dokumentom hovoriacim o dlhodobých rozvojových cieľoch územného rozvoja SR. V územnom rozvoji sú implicitne zahrnuté aj niektoré sociálne a ekonomické rozvojové aspekty, resp. podmienky ich rozvoja, nakoľko každá sociálna a ekonomická aktivita si vyžaduje konkrétne prostredie, ktoré má svoj konkrétny územný priemet.

Koncepcia väzieb na európsku sídelnú sieť vychádza nielen z akceptácie a zohľadnenia súčasných európskych koncepcií rozvoja sídelnej siete, resp. koncepcií susedných štátov, ale aj z vlastných predstáv zapojenia a využitia sídelnej štruktúry Slovenska do stredoeurópskeho a celoeurópskeho priestorového rámca. Tieto predstavy musia jednak vychádzať z národných priorit rozvoja územia SR vzhľadom na jeho priestorovú optimalizáciu a efektívne využitie.

Dokument KURS 2001 je záväzný pre celý plánovací systém SR musí sa premietnuť do územných plánov regiónov (veľkých územných celkov), do sústavy opatrení systémového a vecného charakteru, ako sú právne predpisy, návrhy konkrétnych akcií, programy rozvoja a návrhy na verejné investície z pohľadu centrálnych orgánov štátu.

◆ Územné plány regiónov a obcí

Na regionálnej úrovni MŽP SR obstaralo zmeny a doplnky územného plánu veľkého územného celku Bratislavského kraja, ktoré schválila vláda SR a ich záväzná časť bola vyhlásená nariadením vlády SR č. 336/2001 Z.z. Predmetná aktualizácia súvisela s potrebou riešenia prilevu zahraničných investícií na Slovensko. Krajský úrad v Prešove ako príslušný orgán územného plánovania v súvislosti s potrebou riešenia aktuálnych problémov v regióne začal obstarávanie zmien a doplnkov územného plánu veľkého územného celku Prešovského kraja.

Zvýšila sa aj **územnoplánovacia činnosť** na lokálnej úrovni. Vo väzbe na potrebu rozvoja sídiel, riešenie predovšetkým otázok bývania a vytvárania pracovných miest, mestá a obce obstarávajú resp. aktualizujú územné plány obcí, zón (ÚPN-O).

Tabuľka 94. Stav ÚPN-O v obciach podľa jednotlivých krajov v roku 2001

Kraj	ÚPN-O schválený	ÚPN-O neschválený	% ÚPN-O schválený
Bratislavský	15	17	20,8
Trnavský	73	16	29,3
Trenčiansky	61	23	22,2
Nitriansky	144	50	41,3
Žilinský	83	64	26,3
Banskobystrický	159	85	30,8
Prešovský	126	72	18,9
Košický	86	45	19,6
Spolu	747	372	25,9

Zdroj: SAŽP



Program obnovy dediny

Program obnovy dediny (ďalej POD) je otvorený, dynamický nástroj rozvoja slabo rozvinutých vidieckych regiónov, v rámci ktorého občania dediny (mikroregiónu), v spolupráci s miestnymi podnikateľmi, za pomoci odborníkov a štátu plánujú, projektujú a realizujú aktivity, ktoré prispievajú k zlepšeniu a skrášleniu životného prostredia s cieľom trvalého zvýšenia štandardu života na dedine vrátane zachovania jeho špecifik. Základným nástrojom POD je zvýšená ľudská aktivita, ktorá je jeho hnacím motorom šetriacim finančné prostriedky.

Obsah a nástroje POD na Slovensku nie sú identické s obsahom a nástrojmi Plánu rozvoja vidieka (program SAPARD). Plán rozvoja vidieka je na Slovensku zameraný predovšetkým na podporu poľného a lesného hospodárstva a súvisiacich spracovateľských odvetví. Preto POD dopĺňa **Plán rozvoja vidieka** v ním nepokrytých, avšak pre rozvoj vidieka nepostrádateľných oblastiach - v oblasti prípravy rozvojových plánov, programov a projektov, v starostlivosti o životné prostredie (environmentalistiky) a v rozvoji ľudských zdrojov.

POD je založený na spolupráci - partnerstve. Jeho základným **cieľom** je zachovanie mladého hospodára vo vidieckej krajine, ostatné ciele podporujú základný rozvoj a vychádzajú z konkrétnych podmienok každej dediny a zameriavajú sa najmä na:

- obnovenie sociálno-demografického základu dediny,
- obnovenie a rozvíjanie miestnych kultúrnych a spoločenských tradícií,
- upevňovanie lokálnych a regionálnych spoločenstiev,
- rozvoj hospodárstva a zamestnanosti,
- racionálne využívanie prírodných zdrojov, produkčného potenciálu pôdy,
- urbanisticko-architektonické riešenie hmotného prostredia.



POD je výsostne samosprávnym programom. Pri finančnom zabezpečení vychádza z obecného rozpočtu a počítá pritom so značným podielom dobrovoľnej práce občanov.

Úloha štátu v POD je podporná. V roku 2001 rezort životného prostredia odborne i finančne podporil tieto základné položky (položka 1/ „práca facilitátora s obyvateľstvom“ mala byť podporovaná z MP SR, avšak ako v predchádzajúcich rokoch bola podpora nulová):

2. spracovanie územného plánu (urbanistickej štúdie) obce alebo mikroregiónu,
3. spracovanie inej projektovej dokumentácie,
4. drobné realizácie na zlepšenie vzhľadu obce,
5. osвета a propagácia.

V roku 2001 bola podpora POD takmer dvojnásobná ako v roku 2000 (10 mil. Sk), a to celkovou sumou 19,5 mil. Sk.

Tabuľka 95. Celkový prehľad pridelených dotácií (Sk)

2/ ÚPD a ÚPP		3/ iná projektová dokumentácia		4/ drobné realizácie		5/ osвета a propagácia		Spolu 2 - 4	
počet obcí	pridelená suma	počet obcí	pridelená suma	počet obcí	pridelená suma	počet obcí	pridelená suma	počet obcí	pridelená suma
136	9 473 000	94	4 048 000	95	4 989 000	23	990 000	323	19 500 000

Zdroj: SAŽP

V roku 2001 reagujúc na pozvanie Európskeho pracovného spoločenstva pre rozvoj vidieka a obnovu dediny do VII. ročníka európskej súťaže „Dorferneuerungspries 2002“ a v snahe preveriť výsledky POD v rokoch 1998 - 2001 **MŽP SR zorganizovalo súťaž „Dedina roka 2001“**. Podporu súťaži vyjadrilo niekoľko mimovládnych organizácií, medzi nimi Vidiecky parlament, Spolok pre obnovu dediny a ZMOS.

Súťažiaci obce museli plniť požiadavky európskej súťaže a súčasne prezentovať svoju obnovu vo vzťahu k mottu eurosúťaže „Prekračovanie hraníc“ v priestorovom, obsahovom, či ideologickom zmysle. Obce museli preukázať obnovu v nasledovných cieľoch :

1. Posilnenie a integrácia poľného a lesného hospodárstva v regionálnom kontexte,
2. Zachovanie a rozvoj tradičných miestnych remeselných zručností,
3. Environmentálne únosné zachádzanie s vodami a energiami (zdroje, využívanie, nakladanie s odpadmi), ako aj využívanie druhotných surovín,
4. Symbióza hodnotného starého a nového moderného stavebného fondu, ako aj miestne typický a zdrojovo transparentný rozvoj sídla,
5. Rozvoj a udržiavanie kultúrnej krajiny v environmentálnych súvislostiach,
6. Posilnenie identity a sebauvedomenia obyvateľov dediny, najmä prostredníctvom kultúrnych iniciatív a ďalšieho vzdelávania priamo v dedine,
7. Znovuoživenie tradičných a udržanie súčasných kultúrnych a sociálnych hodnôt a ustanovizní.

Do súťaže sa prihlásilo 5 obcí z piatich krajov: Košického, Prešovského, Nitrianskeho, Bratislavského a Trenčianskeho. Každá zo súťažiacich obcí bola niečím pozoruhodná, obnova každej vychádzala z jej prirodzených potenciálov. Hodnotenia obcí sa zúčastnili zástupcovia MŽP SR, SAŽP, Vidieckeho parlamentu, ZMOS-u a Spolku pre obnovu dediny. Minister životného prostredia udelil obciam nasledovné ceny:

- obec **Brdárka**: „za rozvoj kultúrnych tradícií“ v oblasti zachovania identity prostredia a životaschopnosti komunity,
- obec **Bukovce**: „za rozvoj kultúrnych tradícií“ v oblasti vytvárania pracovných, spoločenských a kultúrnych partnerstiev,
- obec **Semerovo**: „za rozvoj ľudského potenciálu“ v oblasti práce s mladou generáciou, pri budovaní kultúrno-historického povedomia občanov a otvorenej spoločnosti,
- obec **Slovenský Grob**: „za rozvoj kultúrnych tradícií“ v oblasti tradičnej gastronómie a podpory obce podnikateľskými aktivitami,
- obec **Soblahov**: „za starostlivosť o životné prostredie“ a komplexnú obnovu obce.

„Dedinou roka 2001“ a zástupcom Slovenska v súťaži európskej sa stala obec **Soblahov**.