



Flakovsky hrad - bývalé sídlo jediného tureckého sandžaku v SR



Spišské Podhradie - Spišská Kapitula (svetové dedičstvo)



Divinské podhradie



„Zlaté“ banské mesto Kremnica

- 7.1** **Stupeň environmentálnej kvality územia**
Level of environmental quality of territory
- 7.2** **Územná generalizácia environmentálnej kvality**
Territorial generalization environmental quality
- 7.3** **Objekty lokálne zhoršujúce environmentálnu kvalitu územia**
Objects locally deteriorating environmental quality of territory
- 7.4** **Environmentálne záťaž - klasifikácia kategórie rizikovosti**
Environmental burdens - risk classification
- 7.5** **Environmentálne záťaž - stav záťaž**
Environmental burdens - burdens state
- 7.6** **Environmentálne záťaž - podľa pôvodu záťaž**
Environmental burdens - by type of activity
- 7.7** **Kultúrne objekty lokálne zlepšujúce environmentálnu kvalitu územia**
Cultural objects locally improving environmental quality of territory
- 7.8** **Prírodné objekty lokálne zlepšujúce environmentálnu kvalitu územia**
Natural objects locally improving environmental quality of territory
- 7.9** **Regióny environmentálnej kvality**
Environmental quality regions

Vymedzenie regiónov na základe rôznej environmentálnej kvality

Výsledné syntetické mapy 7.1, resp. 7.2 z procesu environmentálnej regionalizácie Slovenska sú podkladom charakterizujúcim úroveň životného prostredia SR v 5 stupňoch.

Prvý stupeň (prostredie vysokej kvality) predstavuje stav životného prostredia najmenej ovplyvnený činnosťou človeka. Piaty stupeň (prostredie silne narušené) predstavuje stav životného prostredia zmenený, silne ovplyvňovaný činnosťou človeka, s najvyšším podielom environmentálnych záťaží. Tretí stupeň predstavuje stredný stav negatívneho ovplyvnenia životného prostredia v území a druhý a štvrtý stupeň je treba chápať ako prechodné hodnoty medzi krajnými stavmi a identifikovaným stredom. V zmysle novšieho prístupu v procese environmentálnej regionalizácie Slovenska boli na základe piatich kvalitatívnych tried životného prostredia, geomorfologických pomerov a niektorých ďalších geografických, historických či administratívnych špecifik územia definované tri typy regiónov environmentálnej kvality: **Regióny 1. environmentálnej kvality** pokrývajú predovšetkým prostredie vysokej kvality (1. stupeň), pričom najmä v ich okrajových, niekedy aj centrálnych častiach sa môže vyskytnúť prostredie vyhovujúce (2. stupeň). Lokálne sú prítomné v regiónoch 1. environmentálnej kvality aj enklávy prostredia mierne narušeného (3. stupeň), spravidla najčastejšie v blízkosti väčších sídelných zoskupení.

Regióny 2. environmentálnej kvality predstavujú územia prechodného typu a sú z aspektu kvality životného prostredia veľmi heterogénne. Dominantným je tu prostredie vyhovujúce (2. stupeň) a tiež prostredie mierne narušené (3. stupeň). V antropogénne predisponovaných oblastiach je vcelku bežné aj prostredie narušené (4. stupeň) a výnimočne tiež prostredie silne narušené (5. stupeň). Preto bolo potrebné v niektorých prípadoch vymedziť v rámci regiónov 2. environmentálnej kvality ucelené okrsky s viac narušeným prostredím. Na strane druhej, a síce v územiach výrazne nezasiahnutých antropogénnou činnosťou, sa tu nachádzajú "ostrovy" prostredia vysokej kvality (1. stupeň).

Regióny 3. environmentálnej kvality reprezentujú tie územia, kde sa kumulujú environmentálne záťaže. Ich základom je prostredie silne narušené (5. stupeň) a prostredie narušené (4. stupeň). Z tohto dôvodu sa označujú ako zafarbené (ohrozené) oblasti. Pre periférne zóny jednotlivých regiónov 3. environmentálnej kvality je typické prostredie mierne narušené (3. stupeň) a na ich rozhraní s regiónm 2. environmentálnej kvality aj prostredie vyhovujúce (2. stupeň).

Regions delineation based on various environmental quality

The outcome of the environmental regionalization of SR, synthetic maps 7.1 and 7.2, form a basis for characterization of the status of environment in Slovakia in 5 levels. The first level (environment of high quality) represent environment least affected by human intervention. The fifth level (strongly disturbed environment) represent a strongly affected status of the environment by human activities, with highest share of environmental loads. The third level represents a medium status of negative influence on the environment and the levels 2 and 4 represent transitional values between the two extremes and medium status. In the context of updated approach to environmental regionalization of Slovakia three types of regions of environmental quality, based on the five qualitative environmental classes, geomorphological conditions and other specific geographical, historical or administrative conditions, were defined:

Regions with first level of environmental quality predominantly cover environment with high environmental quality (1. level), while partly in their border regions and sometimes also in central parts, second level of environmental quality occurs. Locally, enclaves of moderately disturbed environment (3. level) are present, mainly in vicinity of settlements.

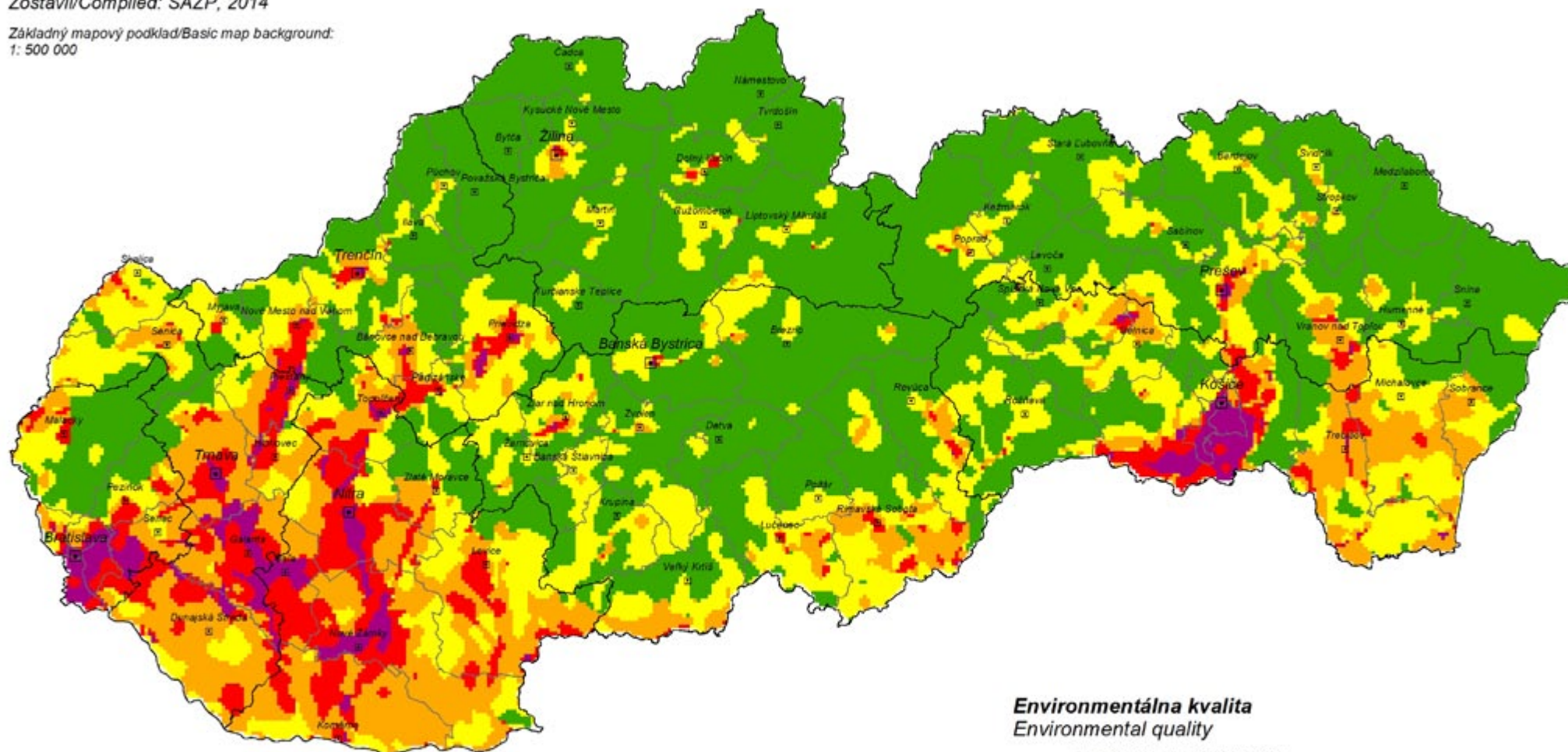
Regions with second level of environmental quality represent areas of transitional type and are very heterogenous from the environmental quality point of view. Satisfactory level of environment (2. level) is predominant together with moderately disturbed level (3. level). In areas with anthropogenic stress, disturbed (4. level) and even strongly disturbed (5. level) environment can be found. Therefore it was necessary in some cases to delineate regions with more disturbed environment within the regions with 2. level of environmental quality. On the other hand, regions with environment of high quality (1. level) also occur here.

Regions with third level of environmental quality represent areas with accumulation of environmental loads. Basis is formed by strongly disturbed (5. level) and disturbed (4. level) environment. Therefore they are labeled as areas with environmental loads (endangered areas). For the peripheral zones of individual regions with 3. level of environmental quality, moderately (3. level) disturbed environment is common and at their interface with regions with 2. level of environmental quality, satisfactory level (2. level) of environmental status can be found.

Stupeň environmentálnej kvality územia Level of environmental quality of territory

Autori/Authors: P. Bohuš - J. Klinda a kol.
Zostavil/Compiled: SAŽP, 2014

Základný mapový podklad/Basic map background:
1: 500 000



Mapa vznikla priestorovou syntézou analytických máp vybraných environmentálnych charakteristík podľa štruktúry zložiek životného prostredia a rizikových faktorov (pozri textovú časť). Predstavuje základnú diferenciáciu územia Slovenskej republiky z hľadiska komplexného (prierezového) stavu životného prostredia.

Map was created by spatial analysis of analytical maps of selected environmental characteristics according to structure of environment components and risk factors (see the text part). It presents the basic differentiation of the Slovak Republic territory from the point of complex (cross-sectional) status of environment.

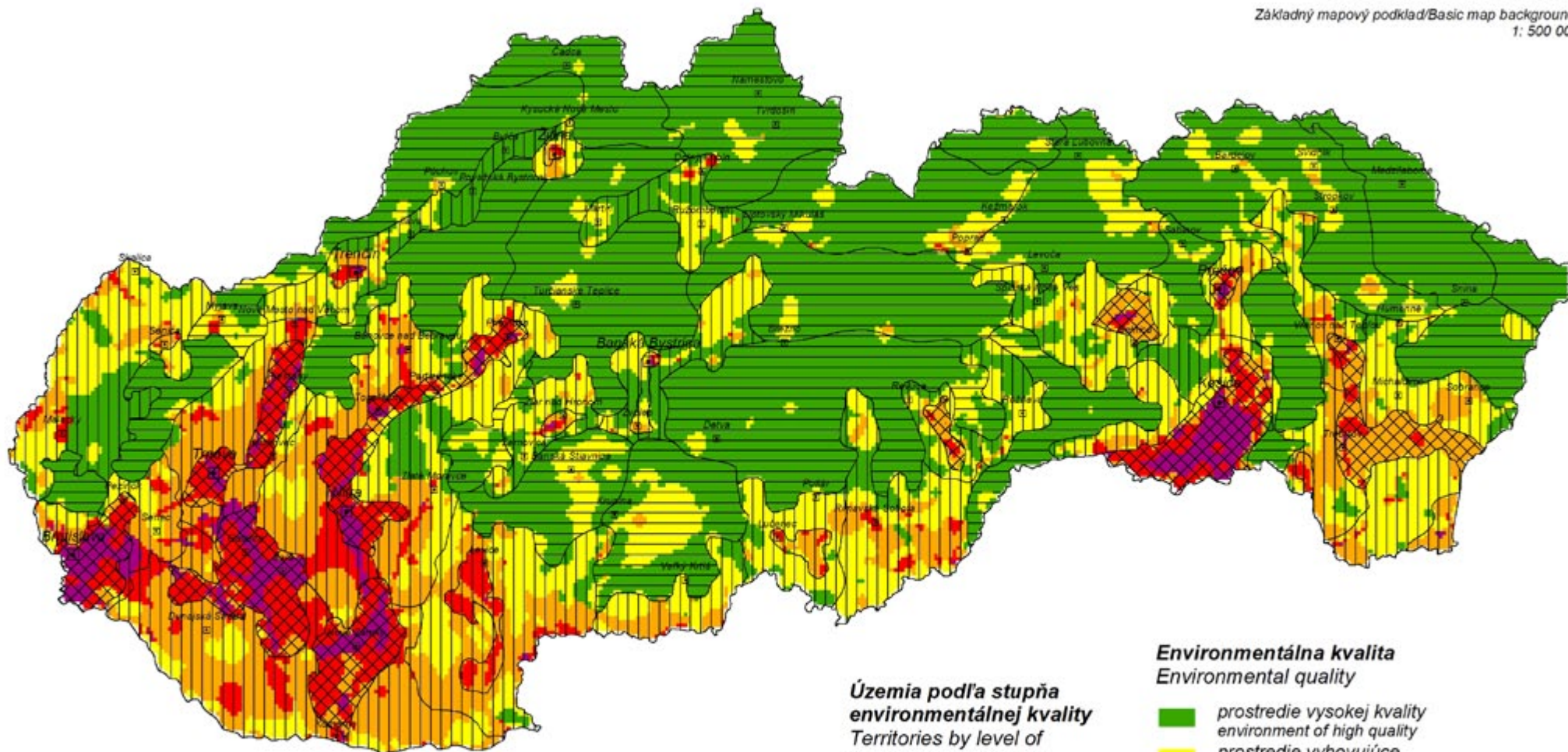
Environmentálna kvalita Environmental quality

- prostredie vysokej kvality
environment of high quality
- prostredie vyhovujúce
satisfactory environment
- prostredie mierne narušené
environment moderately disturbed
- prostredie narušené
disturbed environment
- prostredie silne narušené
environment strongly disturbed




Územná generalizácia environmentálnej kvality Territorial generalization of environmental quality

Autori/Autors: P. Bohuš - J. Klinda a kol.
Zostavil/Compiled: SAŽP, 2015






Základný mapový podklad/Basic map background:
1: 500 000



Územia podľa stupňa
environmentálnej kvality
Territories by level of
environmental quality

-  1. stupeň
1st level
-  2. stupeň
2nd level
-  3. stupeň
3rd level

Environmentálna kvalita
Environmental quality

-  prostredie vysokej kvality
environment of high quality
-  prostredie vyhovujúce
satisfactory environment
-  prostredie mierne narušené
environment moderately disturbed
-  prostredie narušené
disturbed environment
-  prostredie silne narušené
environment strongly disturbed

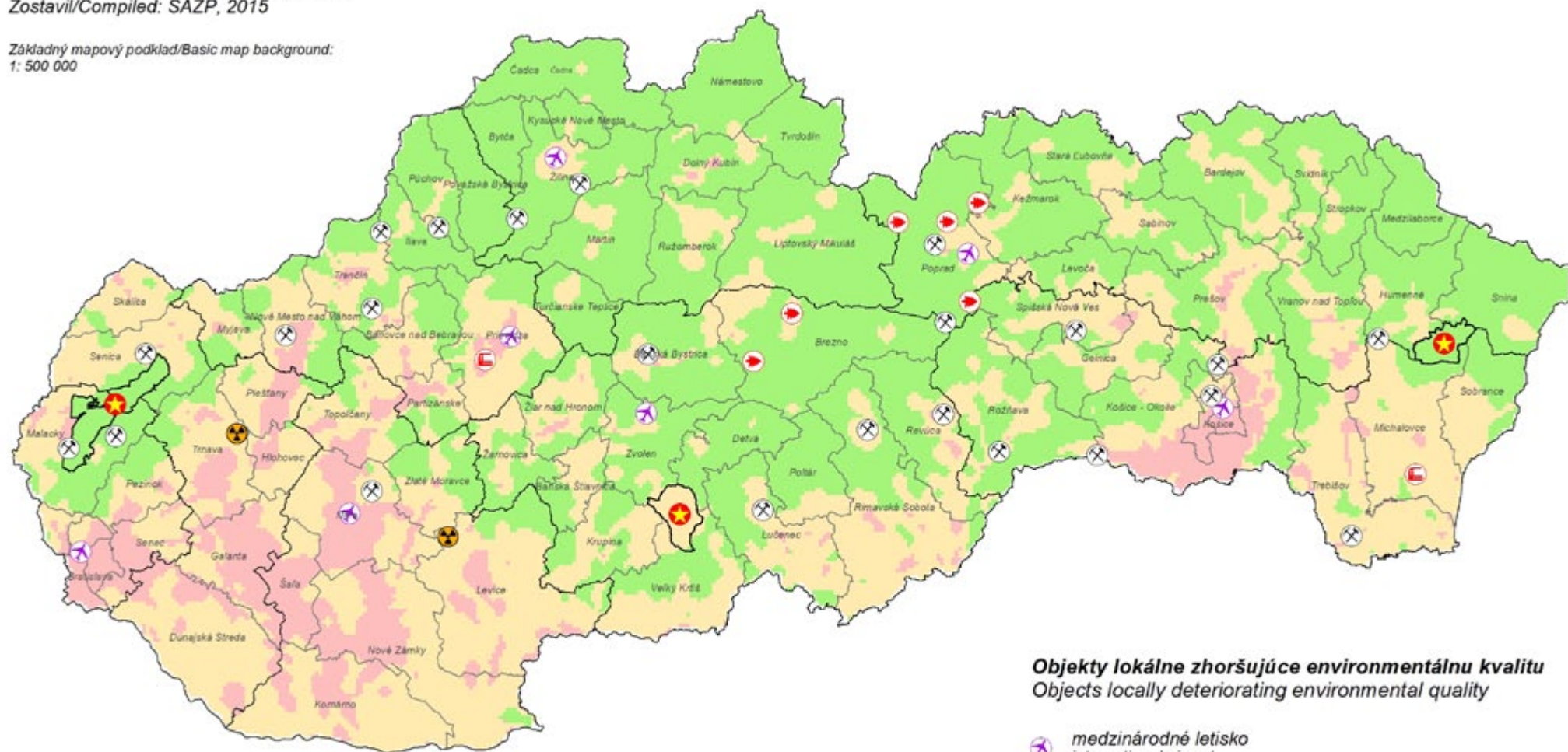
Mapa vznikla na báze mapy "Syntéza 7.1" formou generalizácie území s rôznou environmentálnou kvalitou do 3 typov. Sekundárne sa aplikujú hranice geomorfologických jednotiek, hranice historických regiónov, povodí a i.

Map was created on the base of the map "Synthesis 7.1" by generalization of territories with different environmental quality into 3 types. Secondary there are applied borders of geomorphological units, borders of historical regions, river basins and others.

Objekty lokálne zhoršujúce environmentálnu kvalitu územia Objects locally deteriorating environmental quality of territory

Autori/Authors: P. Bohuš - J. Klinda a kol.
Zostavil/Compiled: SAŽP, 2015

Základný mapový podklad/Basic map background:
1: 500 000



Objekty lokálne zhoršujúce environmentálnu kvalitu Objects locally deteriorating environmental quality

Environmentálna kvalita Environmental quality

- prostredie vysokej kvality
environment of high quality
- prostredie vyhovujúce
suitable environment
- prostredie narušené
disturbed environment

- medzinárodné letisko
international airport
- vojenský priestor (obvod)
military territory (district)
- kalamitou poškodený les (veterná smršť, požiar)
forest damaged by disaster (wind storm, fire)
- tepelná elektrárň
thermal power station
- atómová elektrárň
nuclear power station
- areál ťažby nerastných surovín (veľkolomy)
mining areal of mineral raw materials (large-quarries)

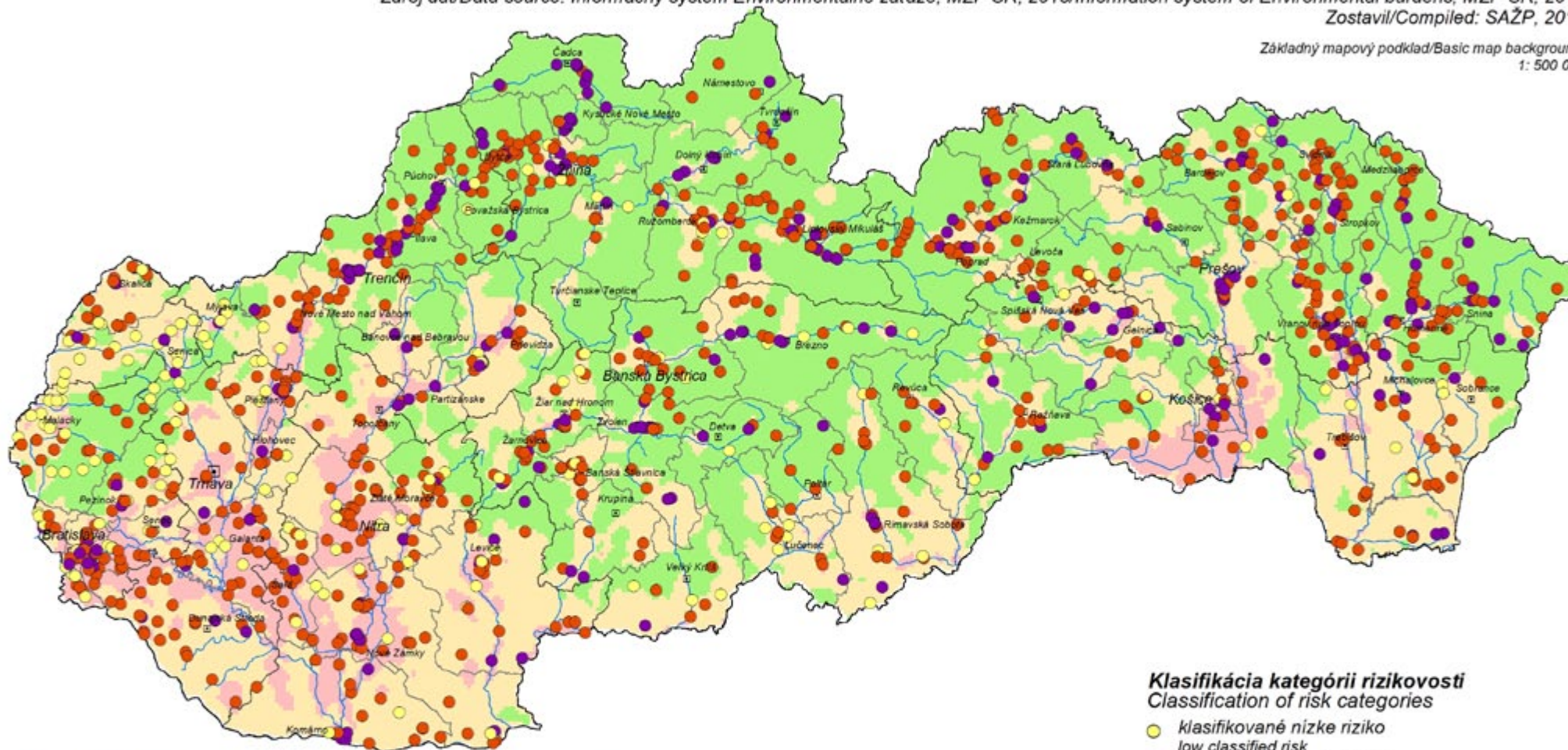
Mapa vznikla za účelom identifikácie bodových i plošných javov z činnosti v krajine, ktoré možno hodnotiť ako **záťaž v území lokálne zhoršujúce stanovenú úroveň kvality životného prostredia.**

Map was created with the aim to identify point and area features from the activities in the land that can be qualified as **loads in the territory locally deteriorating established level of environment quality.**

Environmentálne záťaže - klasifikácia rizikovosti Environmental burdens - risk classification

Zdroj dát/Data source: Informačný systém Environmentálne záťaže, MŽP SR, 2015/Information system of Environmental burdens, MŽP SR, 2015
Zostavil/Compiled: SAŽP, 2015

Základný mapový podklad/Basic map background:
1: 500 000



Klasifikácia kategórii rizikovosti Classification of risk categories

- klasifikované nízke riziko
low classified risk
- klasifikované stredné riziko
moderate classified risk
- klasifikované vysoké riziko
high classified risk

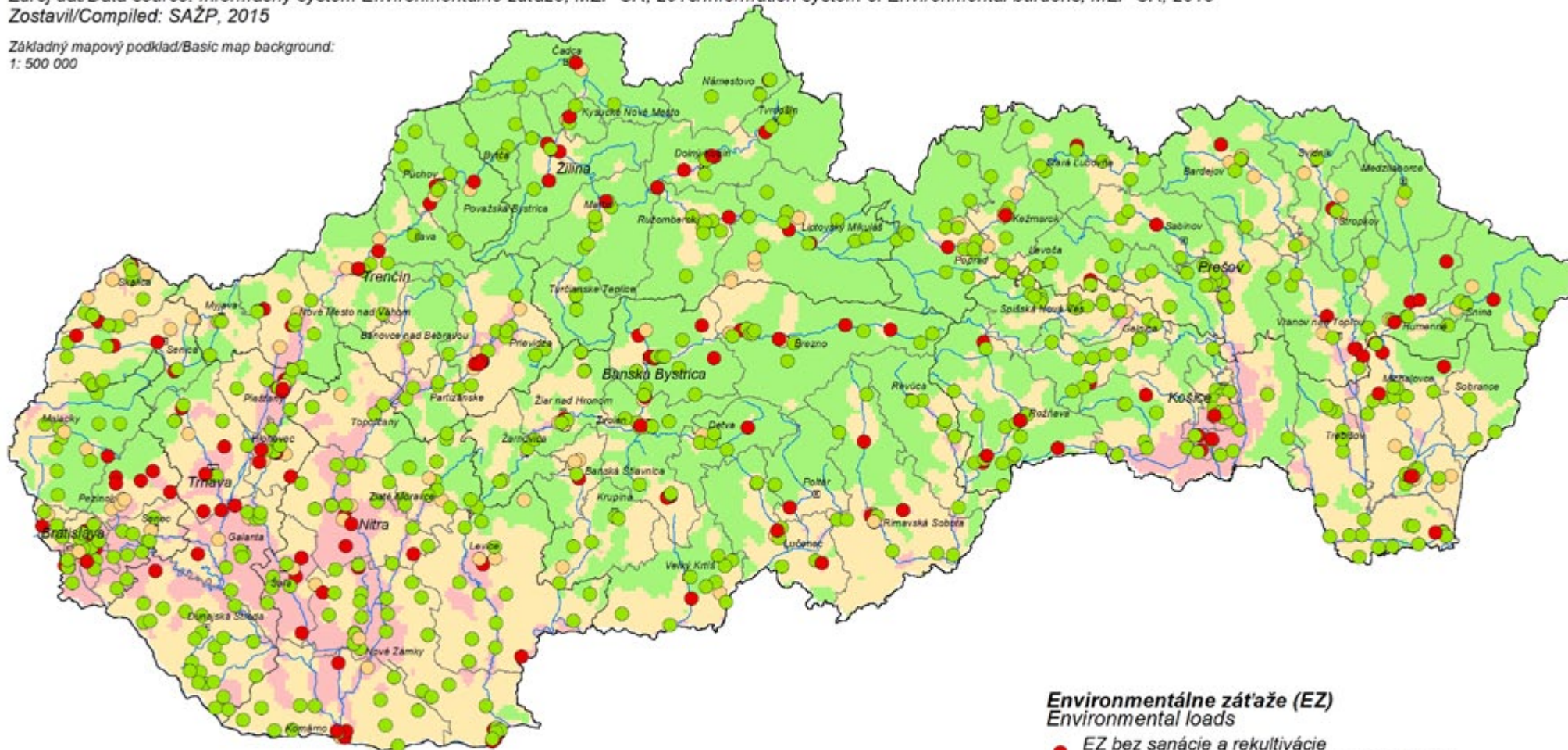
Environmentálna záťaž je znečistenie územia spôsobené činnosťou človeka, ktoré predstavuje závažné riziko pre ľudské zdravie alebo horninové prostredie, podzemnú, resp. povrchovú vodu a pôdu s výnimkou environmentálnej škody. Mapa znázorňuje lokality environmentálnych záťaží a lokality environmentálnych záťaží s prebiehajúcou sanáciou, resp. rekultiváciou. Identifikovaný je druh činnosti - pôvodca environmentálnej záťaže, tiež s vyjadrením kategórie rizikovosti environmentálnej záťaže.

Environmental load is a territory pollution due to human activity. It presents serious risk on human health or rock environment, groundwaters or surface waters and soils. The map shows localities with environmental loads and localities with environmental loads with restoration/recultivation in progress. There is also determined activity as originator of environmental load with expression of its risk category.

Environmentálne zát'aže - stav zát'aže Environmental burdens - burdens state

Zdroj dát/Data source: Informačný systém Environmentálne zát'aže, MŽP SR, 2015/Information system of Environmental burdens, MŽP SR, 2015
Zostavil/Compiled: SAŽP, 2015

Základný mapový podklad/Basic map background:
1: 500 000



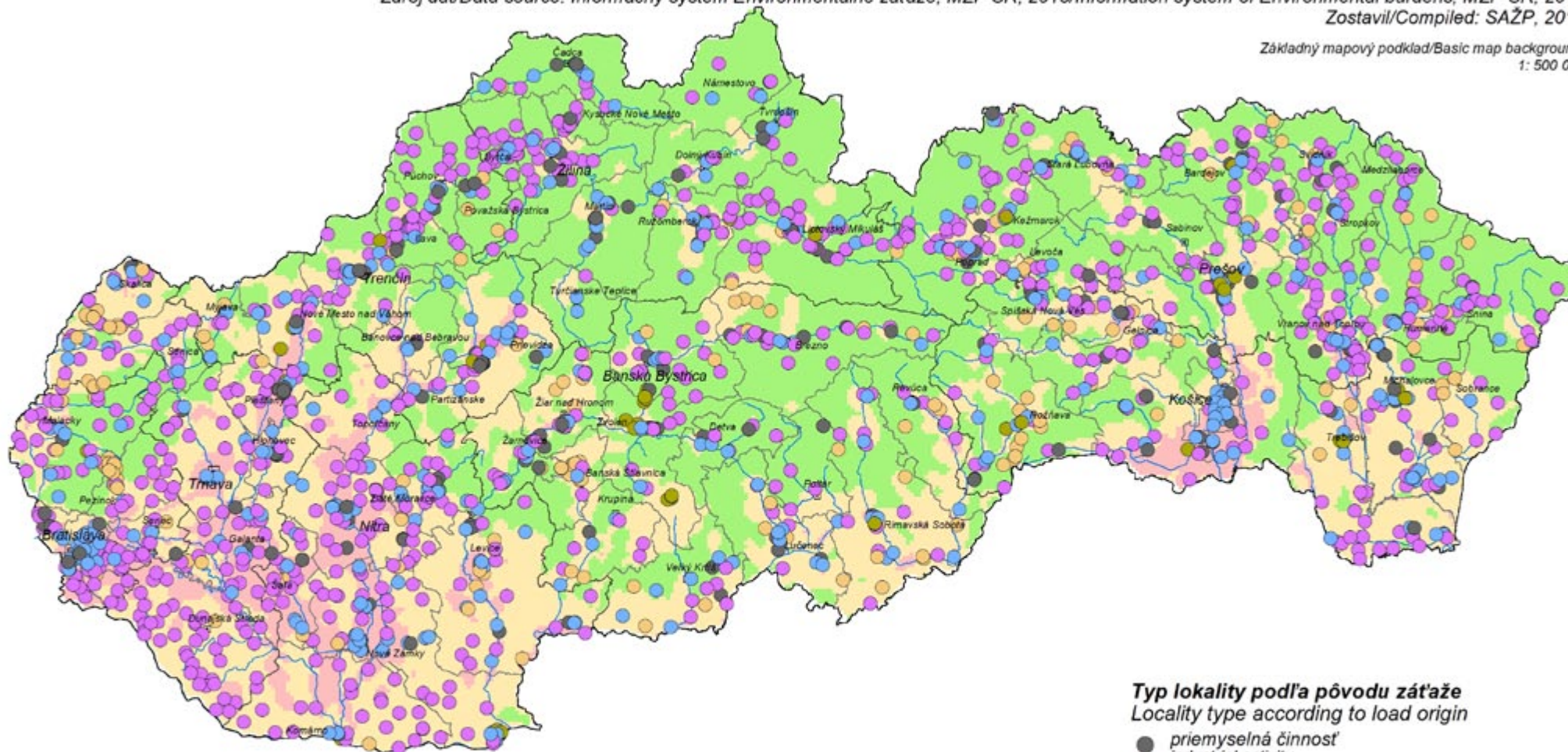
Environmentálne zát'aže (EZ) Environmental loads

- EZ bez sanácie a rekultivácie
environmental load without restoration/recultivation
in progress
- EZ s prebiehajúcou sanáciou resp. rekultiváciou
environmental load with restoration/recultivation
in progress
- EZ sanované a rekultivované
environmental load restoration/recultivation

Environmentálne záťaž - podľa pôvodu záťaže Environmental burdens - by type of activity

Zdroj dát/Data source: Informačný systém Environmentálne záťaž, MŽP SR, 2015/Information system of Environmental burdens, MŽP SR, 2015
Zostavil/Compiled: SAŽP, 2015

Základný mapový podklad/Basic map background:
1: 500 000



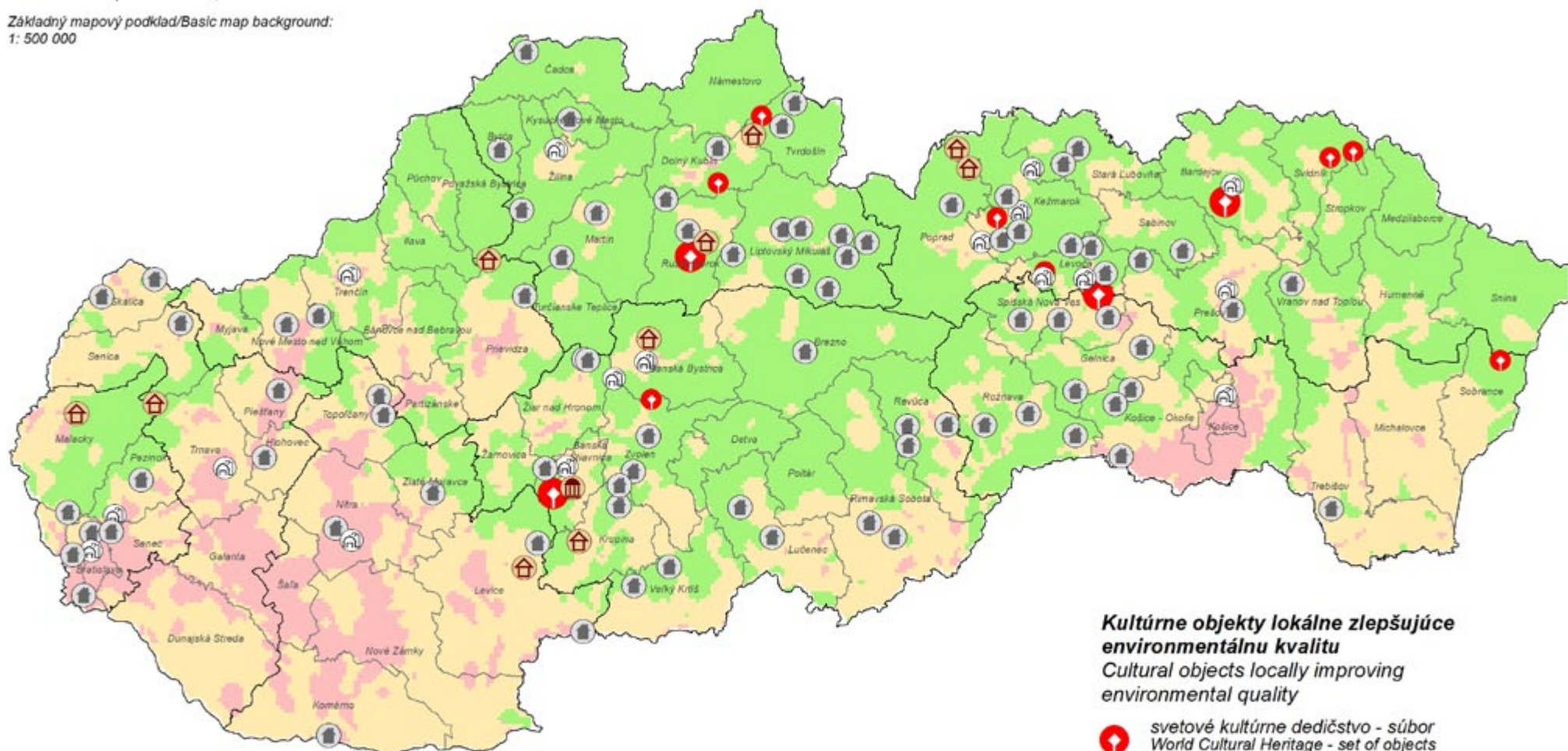
Typ lokality podľa pôvodu záťaže Locality type according to load origin

- priemyselná činnosť
industrial activity
- zariadenia na nakladanie s odpadmi
waste management facilities
- zariadenia dopravy a logistiky
transport and logistics facilities
- vojenské základne
military bases
- iné
other

Kultúrne objekty lokálne zlepšujúce environmentálnu kvalitu územia Cultural objects locally improving environmental quality of territory

Autori/Authors: P. Bohuš - J. Klinda a kol.
Zostavil/Compiled: SAŽP, 2015




Základný mapový podklad/Basic map background:
1: 500 000



Kultúrne objekty lokálne zlepšujúce environmentálnu kvalitu Cultural objects locally improving environmental quality

-  svetové kultúrne dedičstvo - súbor
World Cultural Heritage - set of objects
-  svetové kultúrne dedičstvo
World Cultural Heritage
-  mestská pamiatková rezervácia
town monument reserve
-  pamiatková rezervácia ľudového staviteľstva
monument reserve of folk engineering
-  pamiatková rezervácia technických diel
monument reserve of technical work
-  pamiatkové zóny
monument zones

Environmentálna kvalita Environmental quality

-  prostredie vysokej kvality
environment of high quality
-  prostredie vyhovujúce
suitable environment
-  prostredie narušené
disturbed environment

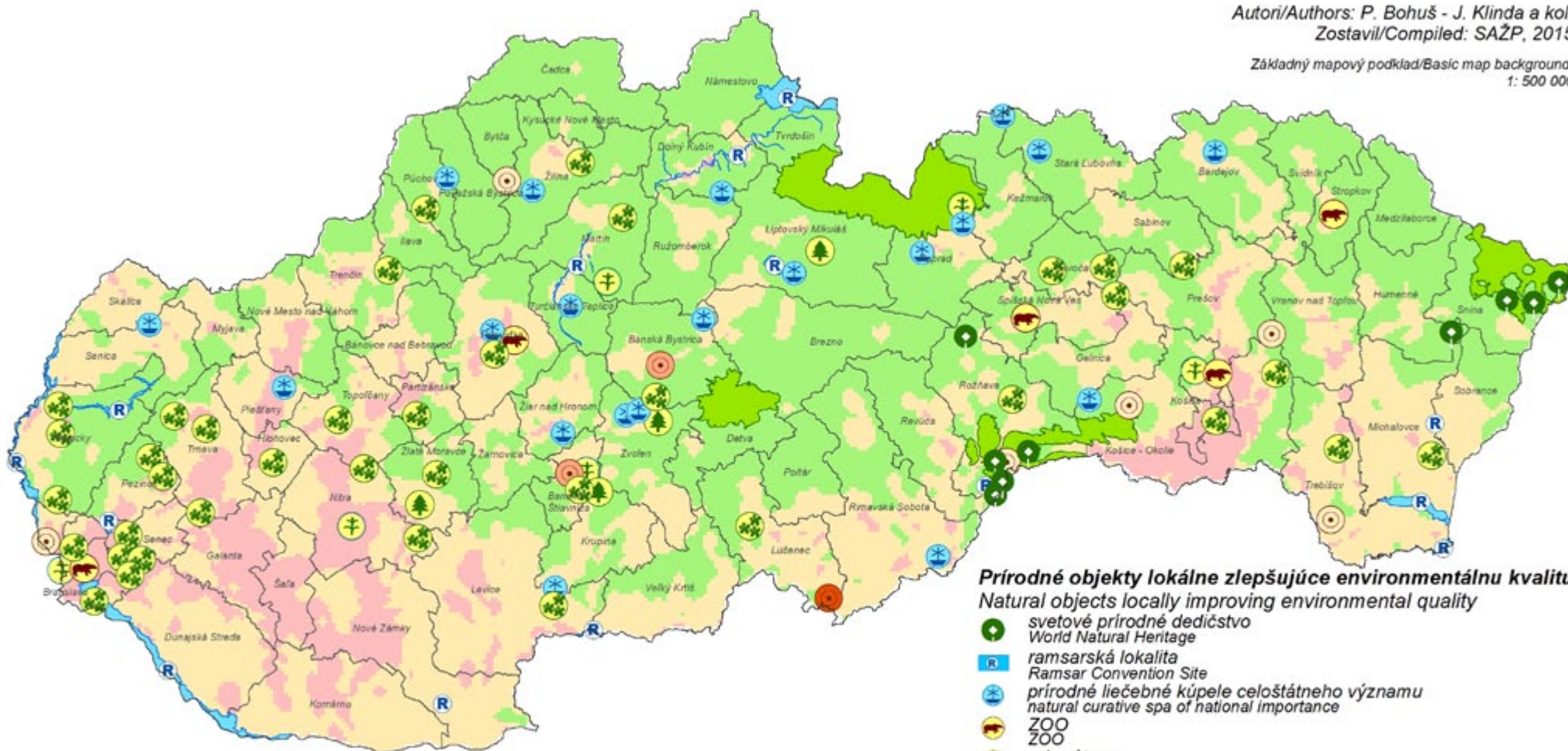
Mapa vznikla za účelom identifikácie bodových i plošných javov z činnosti v krajine, ktoré možno hodnotiť ako **pozitívne javy v území lokálne zlepšujúce stanovenú úroveň kvality životného prostredia.**

Map was created with the aim to identify point and area features from the activities in the land that can be qualified as **positive features in the territory locally improving established level of environment quality.**

Prírodné objekty lokálne zlepšujúce environmentálnu kvalitu územia Natural objects locally improving environmental quality of territory

Autori/Authors: P. Bohuš - J. Klinda a kol.
Zostavil/Compiled: SAŽP, 2015

Základný mapový podklad/Basic map background:
1: 500 000



Environmentálna kvalita Environmental quality

- prostredie vysokej kvality
environment of high quality
- prostredie vyhovujúce
suitable environment
- prostredie narušené
disturbed environment

Prírodné objekty lokálne zlepšujúce environmentálnu kvalitu Natural objects locally improving environmental quality

- svetové prírodné dedičstvo
World Natural Heritage
- R ramsarská lokalita
Ramsar Convention Site
- ♾ prírodné liečebné kúpele celoštátneho významu
natural curative spa of national importance
- 🦒 ZOO
ZOO
- 🌳 arborétum
arboretum
- ♾ botanická záhrada
botanical garden
- 🌳 mestský park
city park
- geopark - (súčasť GGN, EGN)
geopark - (member GGN, EGN)
- geopark - prevádzkovaný
geopark - operated
- geopark - perspektívny
geopark - perspective
- biosférická rezervácia Programu MaB UNESCO
biospherical reservation Man and the Biosphere Programme UNESCO

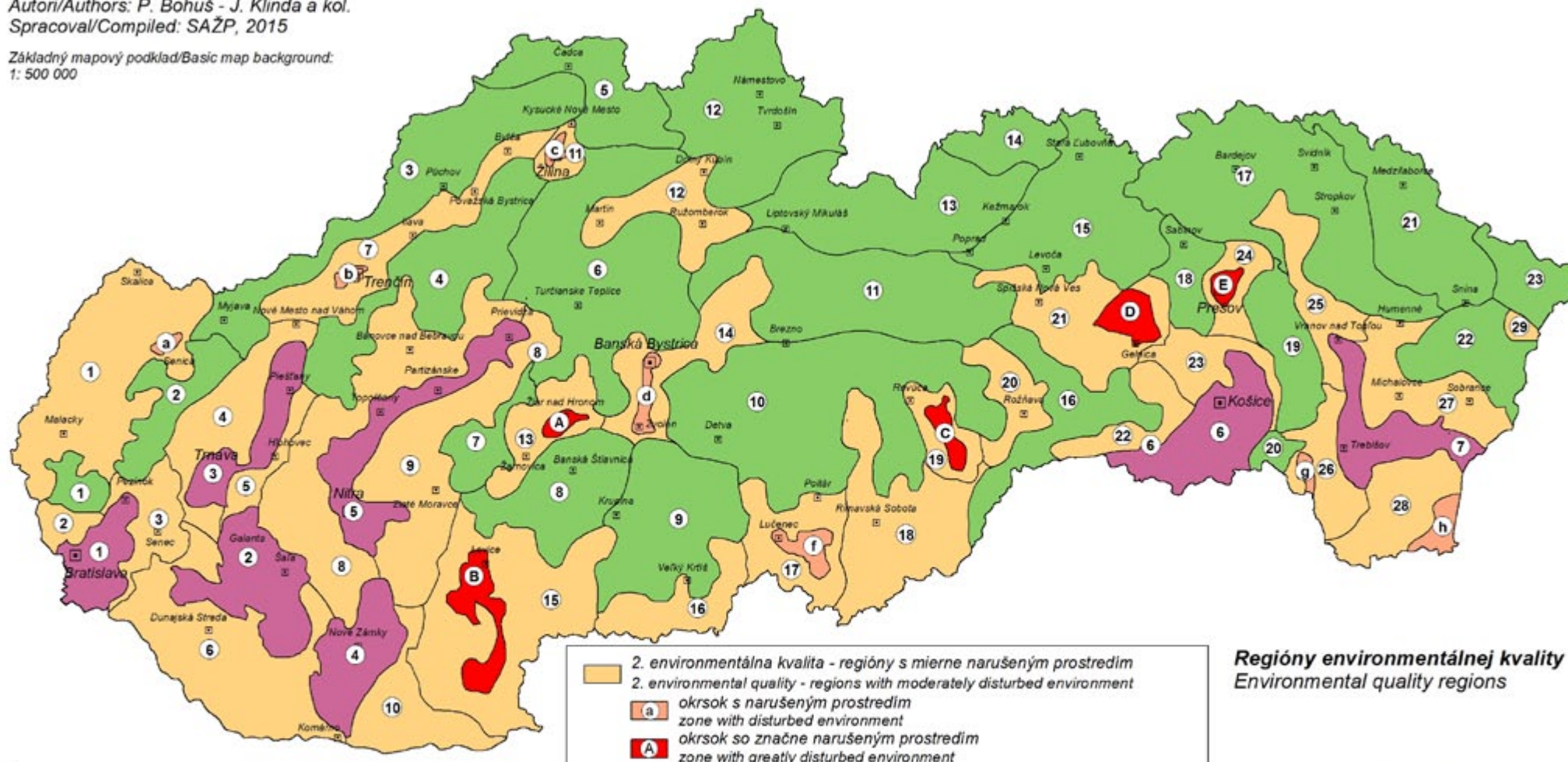
Mapa vznikla za účelom identifikácie bodových i plošných javov z činnosti v krajine, ktoré možno hodnotiť ako **pozitívne javy v území lokálne zlepšujúce stanovenú úroveň kvality životného prostredia.**

Map was created with the aim to identify point and area features from the activities in the land that can be qualified as **positive features in the territory locally improving established level of environment quality.**

Regióny environmentálnej kvality Environmental quality regions

Autori/Authors: P. Bohuš - J. Klinda a kol.
Spracoval/Compiled: SAŽP, 2015

Základný mapový podklad/Basic map background:
1: 500 000



2. environmentálna kvalita - regióny s mierne narušeným prostredím
2. environmental quality - regions with moderately disturbed environment

a) okrsok s narušeným prostredím
zone with disturbed environment

A) okrsok so značne narušeným prostredím
zone with greatly disturbed environment

Regióny environmentálnej kvality Environmental quality regions

<p>1. environmentálna kvalita - regióny s nenarušeným prostredím 1. environmental quality - regions with non-disturbed environment</p>		
1. Pajštúnsky	9. Krupinský	17. Ondavský
2. Plavecký	10. Veporský	18. Šarišský
3. Bielo-karpatský	11. Nízokotatranský	19. Dubnický
4. Strážovský	12. Oravský	20. Milíčský
5. Kysucký	13. Tatranský	21. Laborecký
6. Fatranský	14. Zama-gurský	22. Vihorlatský
7. Vtáčnický	15. Levočský	23. Poloninský
8. Štiavnický	16. Kránsnohorský	

1. Záhorský	10. Čenkovský	16. Poľpeľský	24. Toryský
a) Senický	11. Podjavornický	17. Novohradský	E) Prešovský
2. Lamačský	c) Žilinský	f) Boľkovský	25. Topľiansky
3. Senecký	12. Hornopovažský	18. Rimavský	26. Tokajský
4. Bolerázsky	e) Ružomberký	19. Revúcky	g) Roňavský
5. Hlohovecký	13. Stredopohorský	C) Jeľšavsko-lubenický	27. Podvihorlatský
6. Podunajský	A) Žiarsky	20. Rožňavský	28. Latorický
7. Stredopovažský	14. Podpollanský	21. Spišský	h) Potiský
b) Trenčiansky	d) Zvolensko-bystrický	D) Rudniansky	29. Ubliansky
8. Pontriansky	15. Tekovský	22. Jasovský	
9. Tribečský	B) Dolnopohorský	23. Pohornádsky	

<p>3. environmentálna kvalita - regióny so silne narušeným prostredím 3. environmental quality - regions with strongly disturbed environment</p>	
1. Bratislavský	
2. Galantský	
3. Dolnopovažský	
4. Novozámocký	
5. Hornonitriansky	
6. Košický	
7. Zemplinský	