

5.1	Potenciálna prirodzená vegetácia Potential natural vegetation
5.2	Ekologická kvalita katastrálnych území podľa štruktúry využitia Ecological quality of cadastral territories by structure of use
5.3	Územná ochrana prírody a krajiny Territorial nature and landscape protection
5.4	Územia zaradené do Národného zoznamu chránených vtáčích území – NATURA 2000 Areas designated in National list special protection areas
5.5	Územia zaradené do Národného zoznamu navrhovaných území európskeho významu – NATURA 2000 Areas designated in National list of proposed sites of community importance
5.6	Lesnatosť územia podľa okresov Forest percentage of district
5.7	Kategorizácia lesov podľa funkcií Categorization of forest by their functions
5.8	Kritická záťaž lesných pôd sýrou Critical load of sulphure on forest soils
5.9	Kritická záťaž lesných pôd dusíkom Critical load of nitrogen on forest soils
5.10	Zdravotný stav lesov Health condition of forest
5.11	Územný systém ekologickej stability Territorial System of Ecological Stability

Potenciálna prirodzená vegetácia

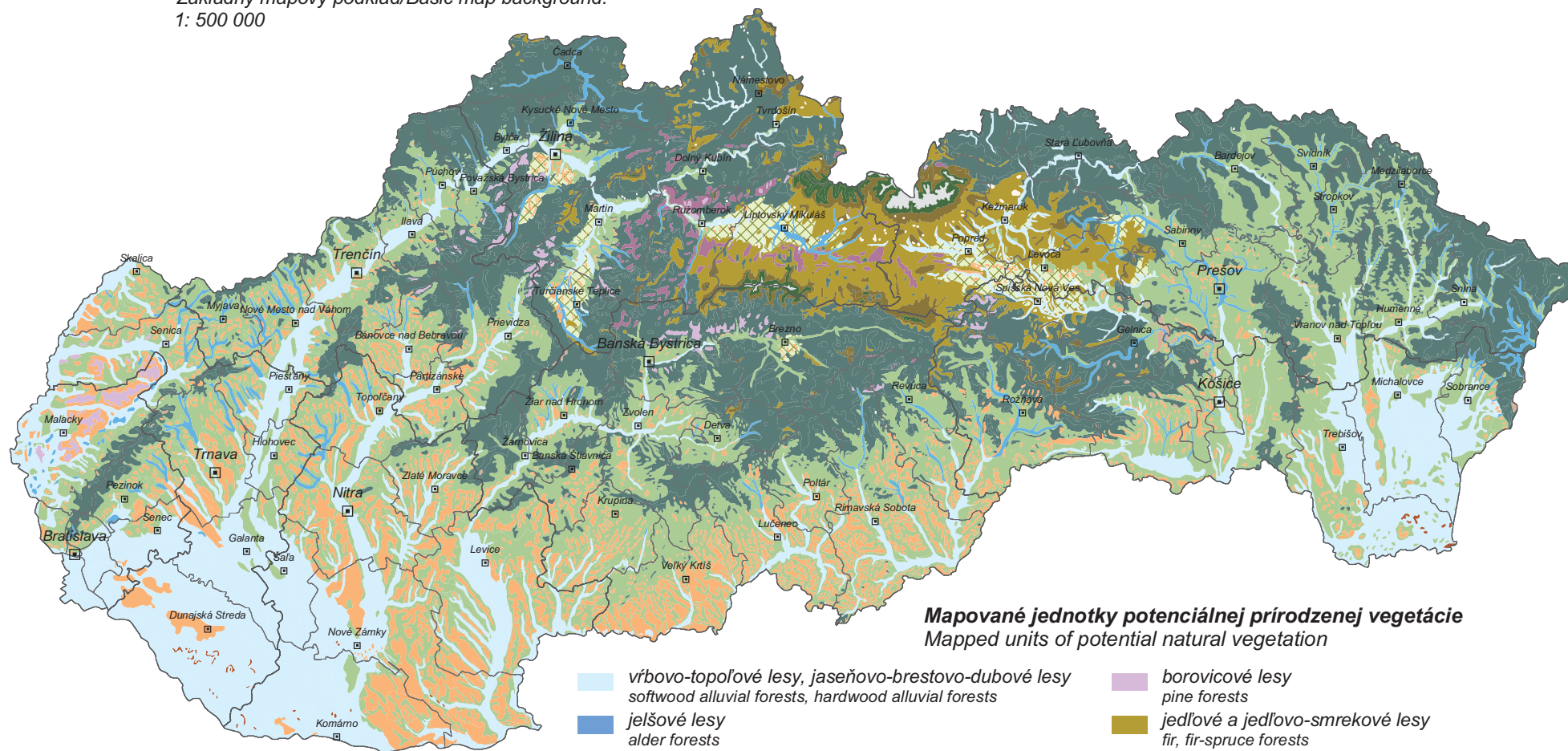
Potential natural vegetation

Zdroj dát/Data source: Atlas krajiny SR / Landscape Atlas of the SR

Zostavil/Compiled: SAŽP pracovisko Košice, 2007

Základný mapový podklad/Basic map background:

1: 500 000



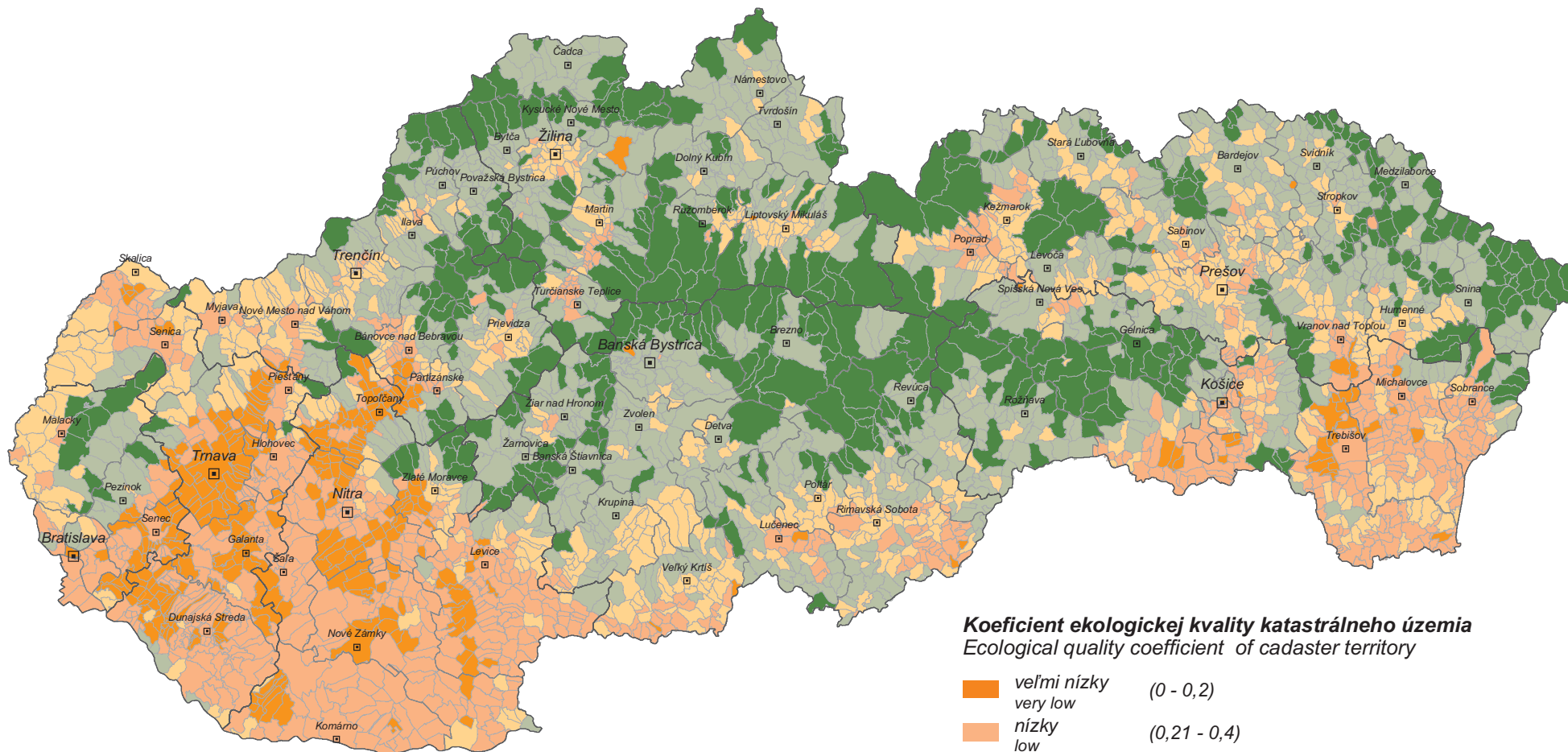
Mapované jednotky potenciálnej prírodzenej vegetácie
Mapped units of potential natural vegetation

- | | | | |
|---|---|---|---|
|  | vrbovo-topoľové lesy, jaseňovo-brestovo-dubové lesy
softwood alluvial forests, hardwood alluvial forests |  | borovicové lesy
pine forests |
|  | jelšové lesy
alder forests |  | jedľové a jedľovo-smrekové lesy
fir, fir-spruce forests |
|  | dubovo-hrabové lesy
oak-hornbeam forests |  | smrekové lesy
spruce forests |
|  | zmiešaný listnato-ihličnatý les
mixed coniferous-oak hornbeam forest |  | smrekovo-borovicové lesy
spruce-pine forests |
|  | dubové, cerovo-dubové lesy
oak, oak-sessile forests |  | subalpínske kosodrevinové spoločenstvá
subalpine dwarfpine formation |
|  | javorovo-lipové lesy
lime-maple forests |  | alpínske travinné spoločenstvá
alpine grasslands formation |
|  | bukové lesy, jedľovo-bukové lesy
beech forests, fir-beech forests |  | vrchoviská a prechodné rašeliniská
raised bog and transitions mires |






Ekologická kvalita katastrálnych území podľa štruktúry využitia Ecological quality of cadastral territories by structure of use

Zdroj dát/Data source: Atlas krajiny SR / Landscape Atlas of the SR
Zostavil/Compiled: SAŽP pracovisko Košice, 2007

Základný mapový podklad/Basic map background:
1: 500 000



Koeficient ekologickej kvality katastrálneho územia
Ecological quality coefficient of cadastral territory

	veľmi nízky very low	(0 - 0,2)
	nízky low	(0,21 - 0,4)
	stredne vysoký medium high	(0,41 - 0,6)
	vysoký high	(0,61 - 0,8)
	veľmi vysoký very high	(0,81 - 1,0)

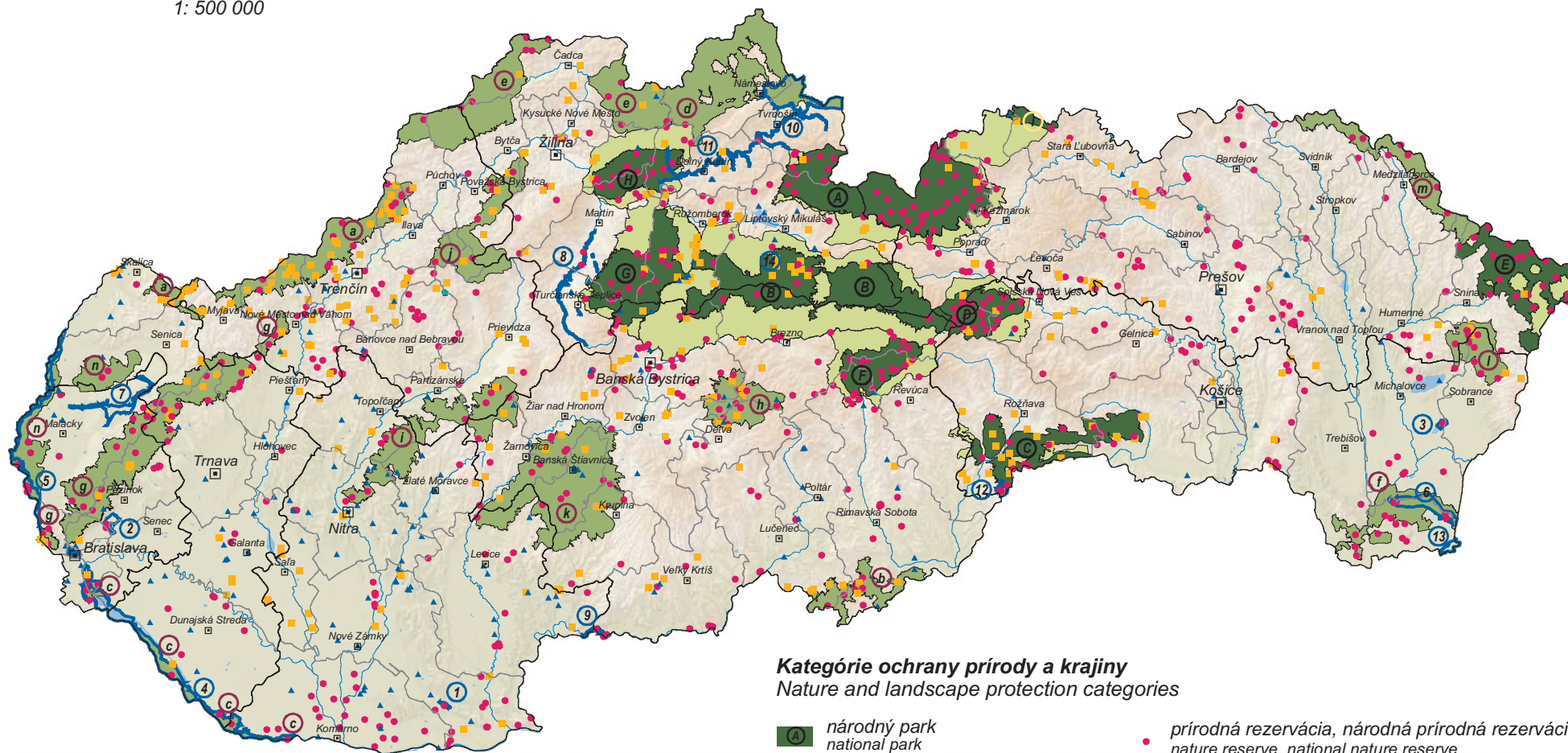
Ekologická kvalita katastrálneho územia je vyjadrená **koeficientom ekologickej kvality územia**. Porovnáva sa podiel ekologicky pozitívne hodnotených respektíve stabilných plôch k celkovej ploche katastrálneho územia.

Ecological quality of cadastral territories is expressed by **the coefficient of ecological quality of the area**. It is a relation of positive ecologically areas or relatively stable areas to the global area of cadastral territories.

Územná ochrana prírody a krajiny Territorial nature and landscape protection

Zdroj dát/Data source: ŠOP SR Banská Bystrica, 2006
Zostavil/Compiled: SAŽP pracovisko Košice, 2007

Základný mapový podklad/Basic map background:
1: 500 000



Kategórie ochrany prírody a krajiny Nature and landscape protection categories

- | | |
|--|---|
| (A) národný park
national park | • prírodná rezervácia, národná prírodná rezervácia
nature reserve, national nature reserve |
| (b) chránená krajinná oblasť
protected landscape area | ■ prírodná pamiatka, národná prírodná pamiatka
natural monument, national natural monument |
| ochranné pásmo národného parku
protective zone of national park | ▲ chránený areál
protected site |
| (3) ramsarské lokality
ramsar sites | • súkromná prírodná rezervácia
private nature reserve |

(Zoznam uvedený v texte/List attached in text)

Územná ochrana prírody a krajiny je zabezpečovaná zákonom č.543/2002 Z.z. o ochrane prírody a krajiny. Zákon stanovuje 5 stupňov ochrany v jednotlivých kategóriách chránených území.

The nature and landscape protection is provided by the Act No. 543/2002 of Coll. on nature and landscape protection. The Act defines 5 levels of protection in whole series of protected area categories.

Územia zaradené do Národného zoznamu chránených vtáčích území (CHVÚ) – NATURA 2000

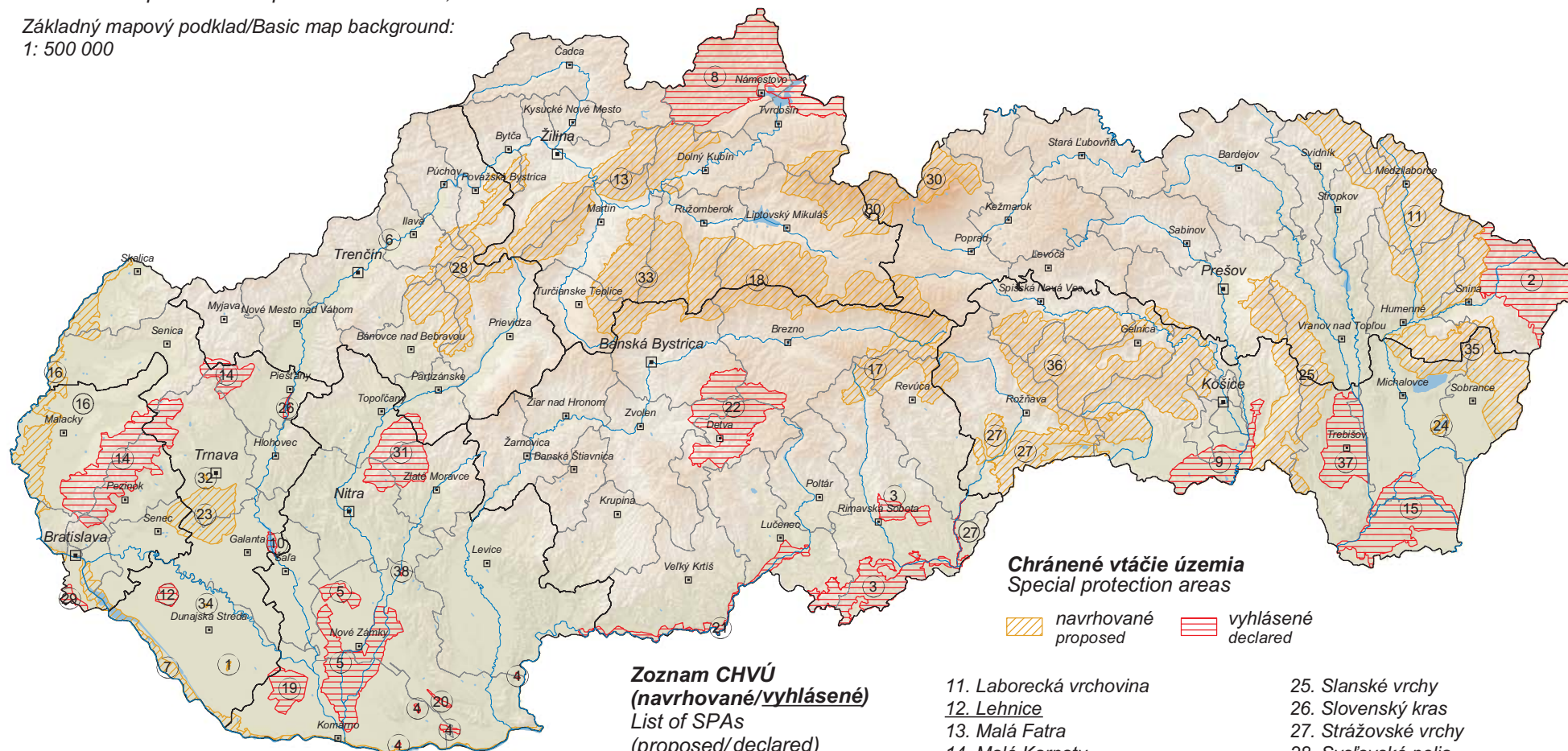
Areas designated in National list of special protection areas (SPAs) – NATURA 2000

Zdroj dát/Data source: ŠOP SR Banská Bystrica, 2007

Zostavil/Compiled: SAŽP pracovisko Košice, 2008

Základný mapový podklad/Basic map background:

1: 500 000



Chránené vtáčie územia Special protection areas

navrhované
proposed
 vyhlásené
declared

Zoznam CHVÚ (navrhované/vyhlásené)

List of SPAs
(proposed/declared)

1. Boheľovské rybníky
2. Bukovské vrchy
3. Cerová vrchovina a Porimavie
4. Dolné Pohronie
5. Dolné Považie
6. Dubnické štrkovisko
7. Dunajské luhy
8. Horná Orava
9. Košická kotlina
10. Kráľová

11. Laborecká vrchovina
12. Lehnice
13. Malá Fatra
14. Malé Karpaty
15. Medzibodrožie
16. Morava
17. Muránska planina a Stolické vrchy
18. Nízke Tatry
19. Ostrovné lúky
20. Parižske močiare
21. Poľanie
22. Poľana
23. Pusté Úľany - Zeleneč
24. Senné

25. Slanské vrchy
26. Slovenský kras
27. Strážovské vrchy
28. Sysľovské polia
29. Sĺňava
30. Tatry
31. Tribeč
32. Trnavské rybníky
33. Veľkoblahovské rybníky
34. Veľká Fatra
35. Vihorlat
36. Volovské vrchy
37. Ondavská rovina
38. Žitavský luh

Mapa znázorňuje **Národný zoznam chránených vtáčích území** (podľa smernice o vtákoch), ktorý bol schválený vládou SR 9. júla 2003. Zoznam obsahuje 38 území s celkovou rozlohou 1 236 545 ha.

The map presents **the National list of proposed Special Protection Areas** (designed in accordance with the Birds Directive). The Government of the Slovak Republic approved the National list of proposed Special Protection Areas on 9 July 2003 that contains 38 localities, which cover 1 236 545 ha.

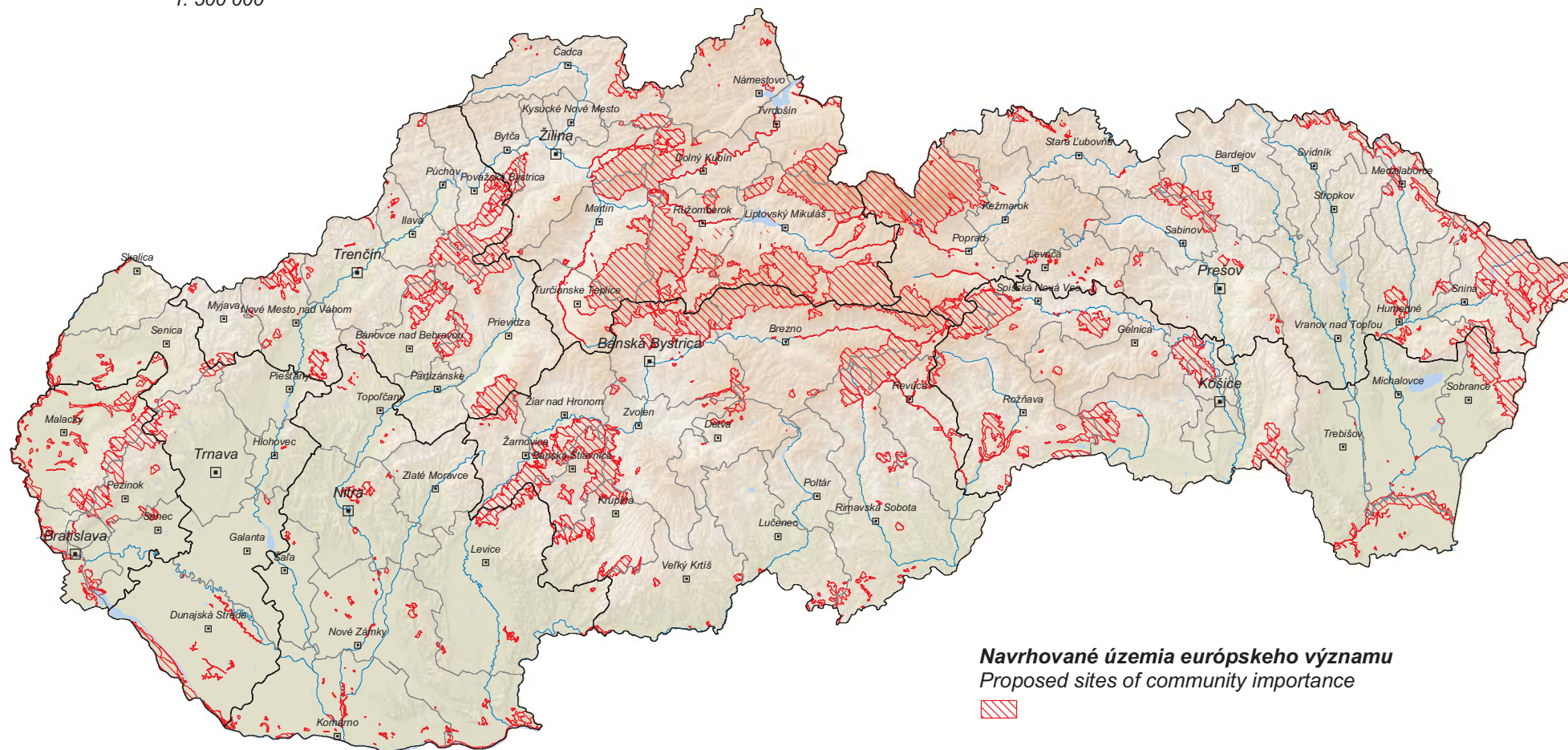
Územia zaradené do Národného zoznamu navrhovaných území európskeho významu (ÚEV) - NATURA 2000 Areas designed in National list of proposed sites of community importance (pSCIs) - NATURA 2000

Zdroj dát/Data source: ŠOP SR Banská Bystrica, 2006

Zostavil/Compiled: SAŽP pracovisko Košice, 2007

Základný mapový podklad/Basic map background:

1: 500 000



Navrhované územia európskeho významu
Proposed sites of community importance



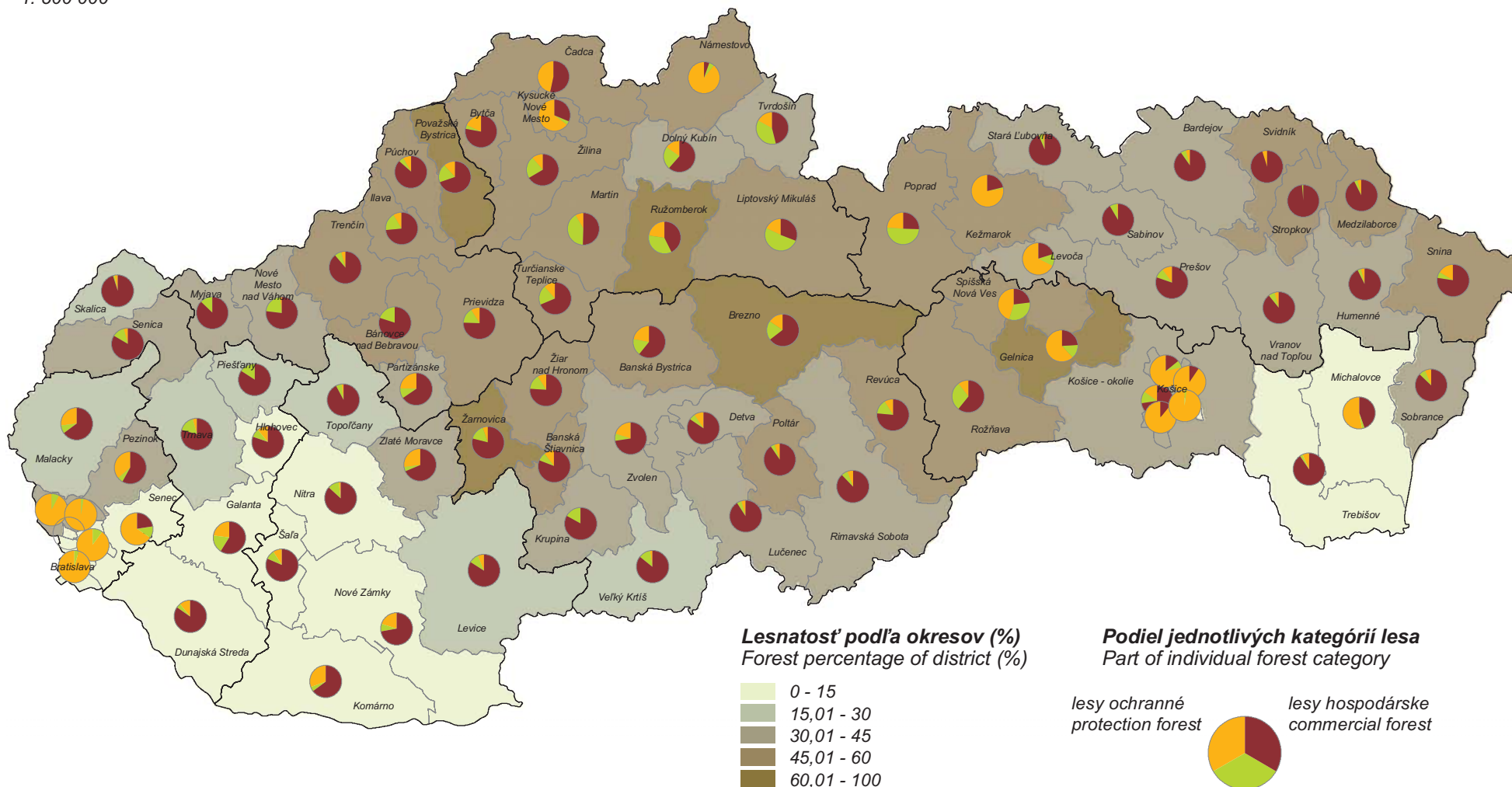
Národný zoznam navrhovaných území európskeho významu (podľa smernice o biotopoch) schválila vláda SR 17. marca 2004. V zozname sa nachádza 382 území, ktoré spolu zaberajú rozlohu s výmerou 574 745 ha.

The map presents **the National list of proposed Sites of Community Importance** (designed in accordance with the Habitats Directive). The Government of the Slovak Republic approved the National list of proposed Sites of Community Importance on 17.March 2004 that contains 382 sites, which cover 573 690 ha.

Lesnatosť územia podľa okresov Forest percentage of district

Zdroj dát/Data source: Atlas krajiny SR / Landscape Atlas of the SR
Zostavil/Compiled: SAŽP pracovisko Košice, 2007

Základný mapový podklad/Basic map background:
1: 500 000



Mapa vyjadruje **lesnatosť** v okresoch a podiel jednotlivých kategórií lesa na celkovej rozlohe lesov v okrese.

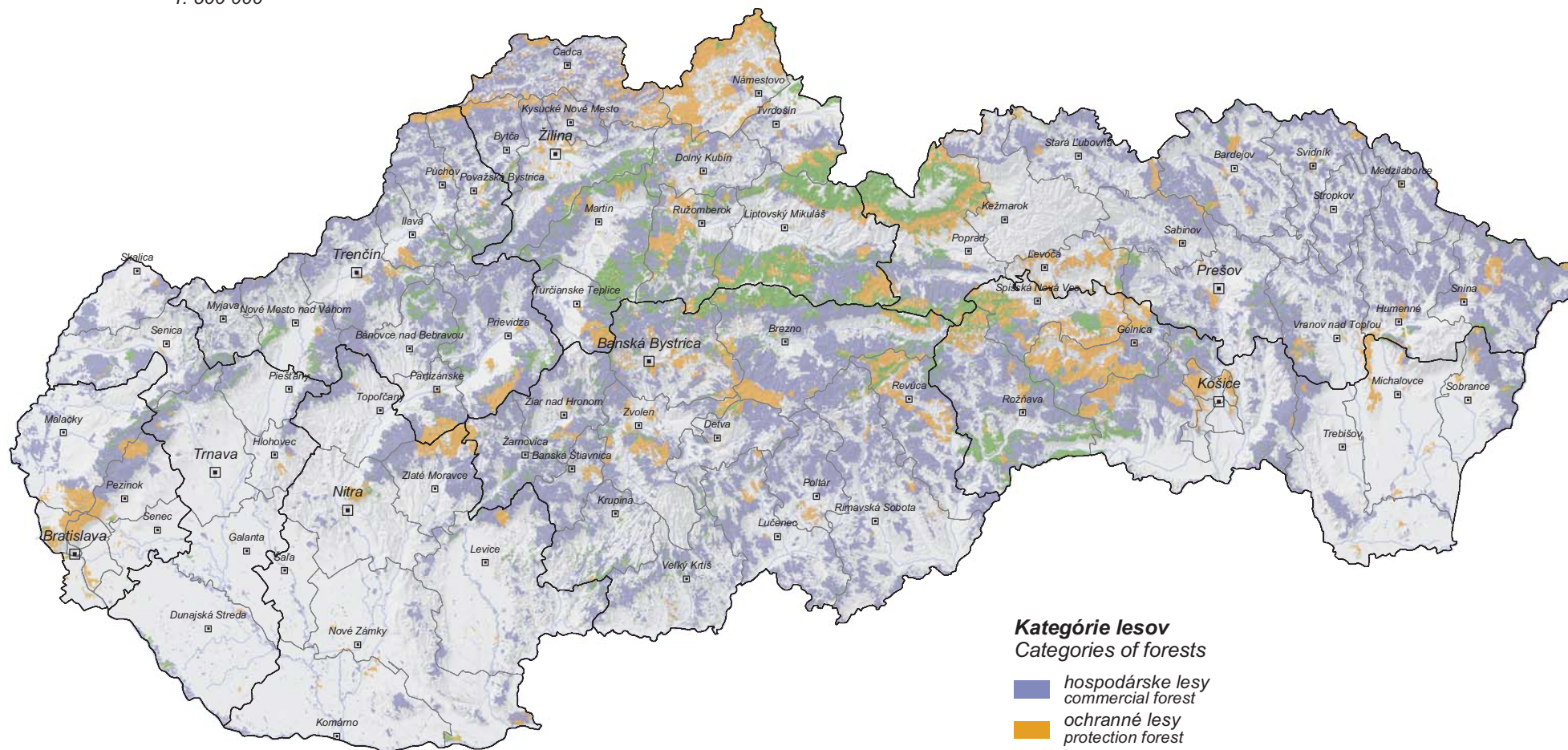
The map presents **forest percentage** by districts and a portion of forest categories from the total forest area in districts.

Kategorizácia lesov podľa funkcií

Categorization of forest by their functions

Zdroj dát/Data source: Atlas krajiny SR / Landscape Atlas of the SR
Zostavil/Compiled: SAŽP pracovisko Košice, 2007

Základný mapový podklad/Basic map background:
1: 500 000



Kategoríe lesov

Categories of forests

- hospodárske lesy
commercial forest
- ochranné lesy
protection forest
- lesy osobitného určenia
forest of several specification

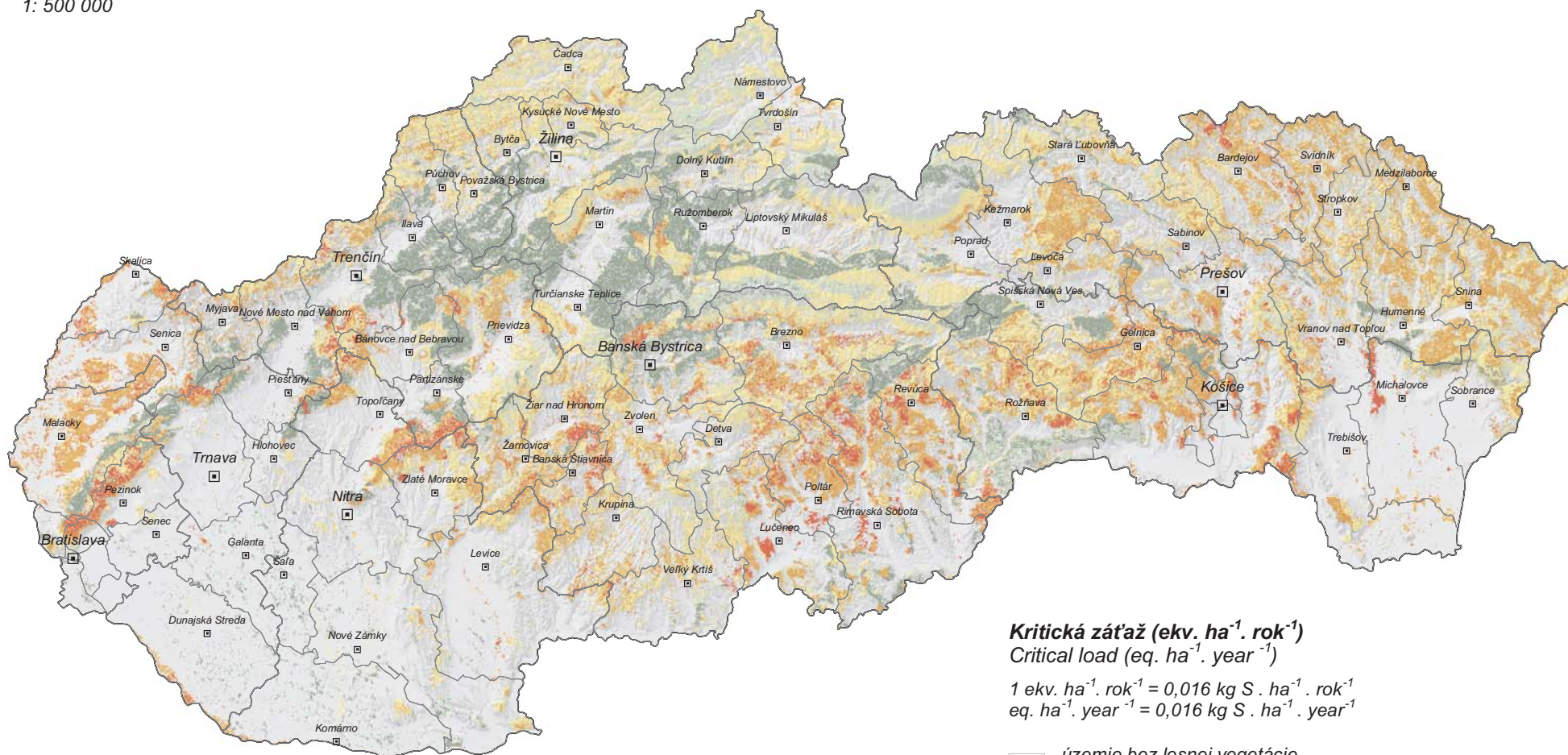
Mapa znázorňuje **kategorizáciu lesov** na lesy hospodárske, ochranné lesy a lesy osobitného určenia. Nie sú tu zahrnuté lesy vo vojenských obvodoch.

The map presents **categorization of forest** as follows: commercial forest, protection forest and forest of several specification, excluding forest in army conscription.

Kritická zátěž lesných pôd sírou Critical load of sulphur on forest soils

Zdroj dát/Data source: NLC – LVÚ Zvolen
Zostavil/Compiled: SAŽP pracovisko Košice, 2007

Základný mapový podklad/Basic map background:
1: 500 000



Kritická zátěž (ekv. ha⁻¹. rok⁻¹)
Critical load (eq. ha⁻¹. year⁻¹)

1 ekv. ha⁻¹. rok⁻¹ = 0,016 kg S . ha⁻¹. rok⁻¹
eq. ha⁻¹. year⁻¹ = 0,016 kg S . ha⁻¹. year⁻¹

- územie bez lesnej vegetácie
non-forest area
- < 500
- 501 - 2000
- 2001 - 3500
- 3501 - 5000
- > 5001

Mapa **kritickej zátáže lesných pôd sírou** znázorňuje výsledky skúmania účinkov depozície síry na pôdu, pričom vyššie hodnoty kritických záťaží zodpovedajú vyššej odolnosti lesných pôd voči depozícii síry.

The map presents research results of **sulphur deposition in forest soils**. Higher values of critical loads of sulphure corresponded to higher resistance of forest soils against sulphur deposition.

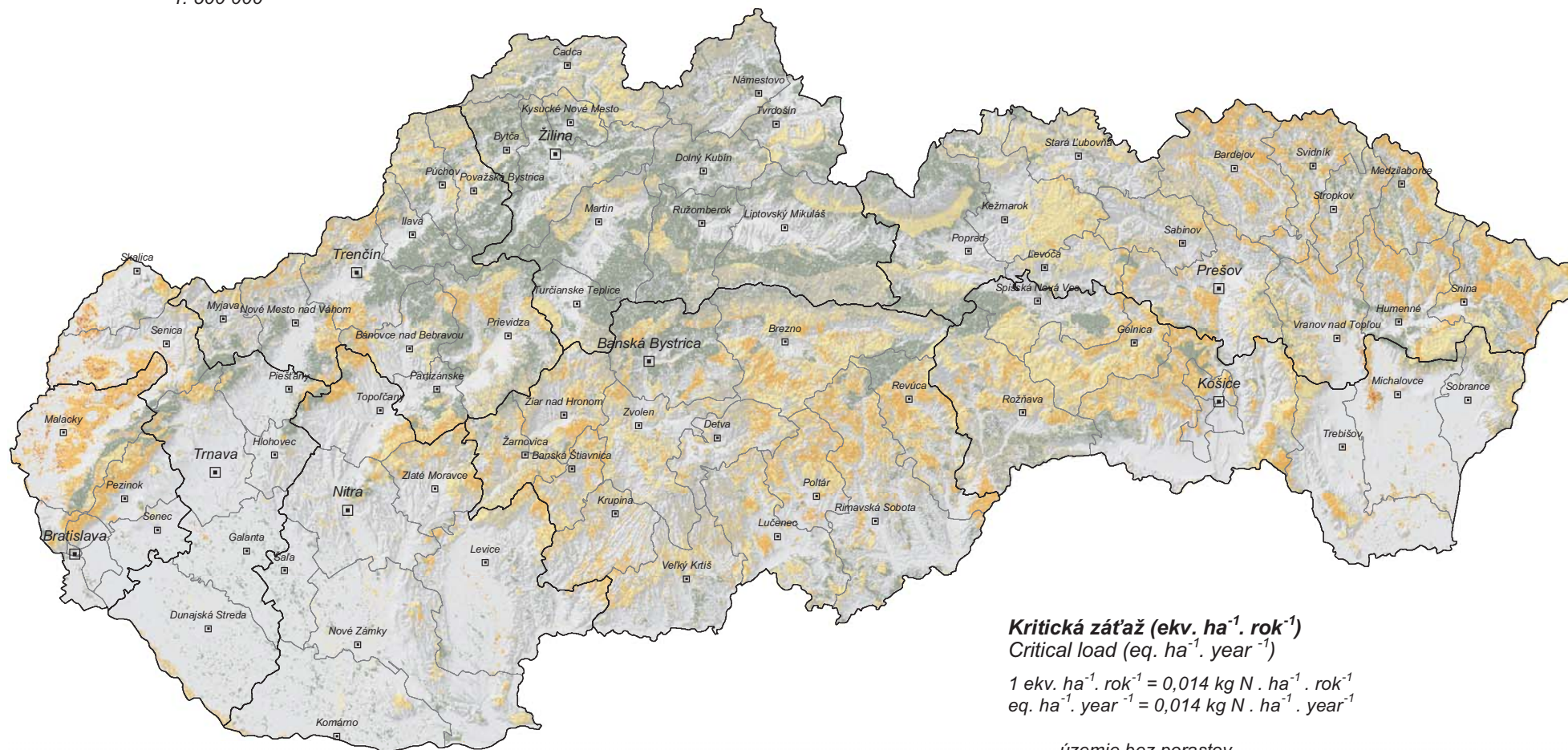
Kritická zát'az lesných pôd dusíkom*Critical load of nitrogen on forest soils*

Zdroj dát/Data source: © LVÚ Zvolen

Zostavil/Compiled: SAŽP pracovisko Košice, 2007

Základný mapový podklad/Basic map background:

1: 500 000

**Kritická zát'az (ekv. ha⁻¹. rok⁻¹)**
Critical load (eq. ha⁻¹. year⁻¹)1 ekv. ha⁻¹. rok⁻¹ = 0,014 kg N . ha⁻¹ . rok⁻¹
eq. ha⁻¹. year⁻¹ = 0,014 kg N . ha⁻¹ . year⁻¹

- územie bez porastov
non-forest area
- < 500
- 501 - 2000
- 2001 - 3500
- 3501 - 5000
- > 5001

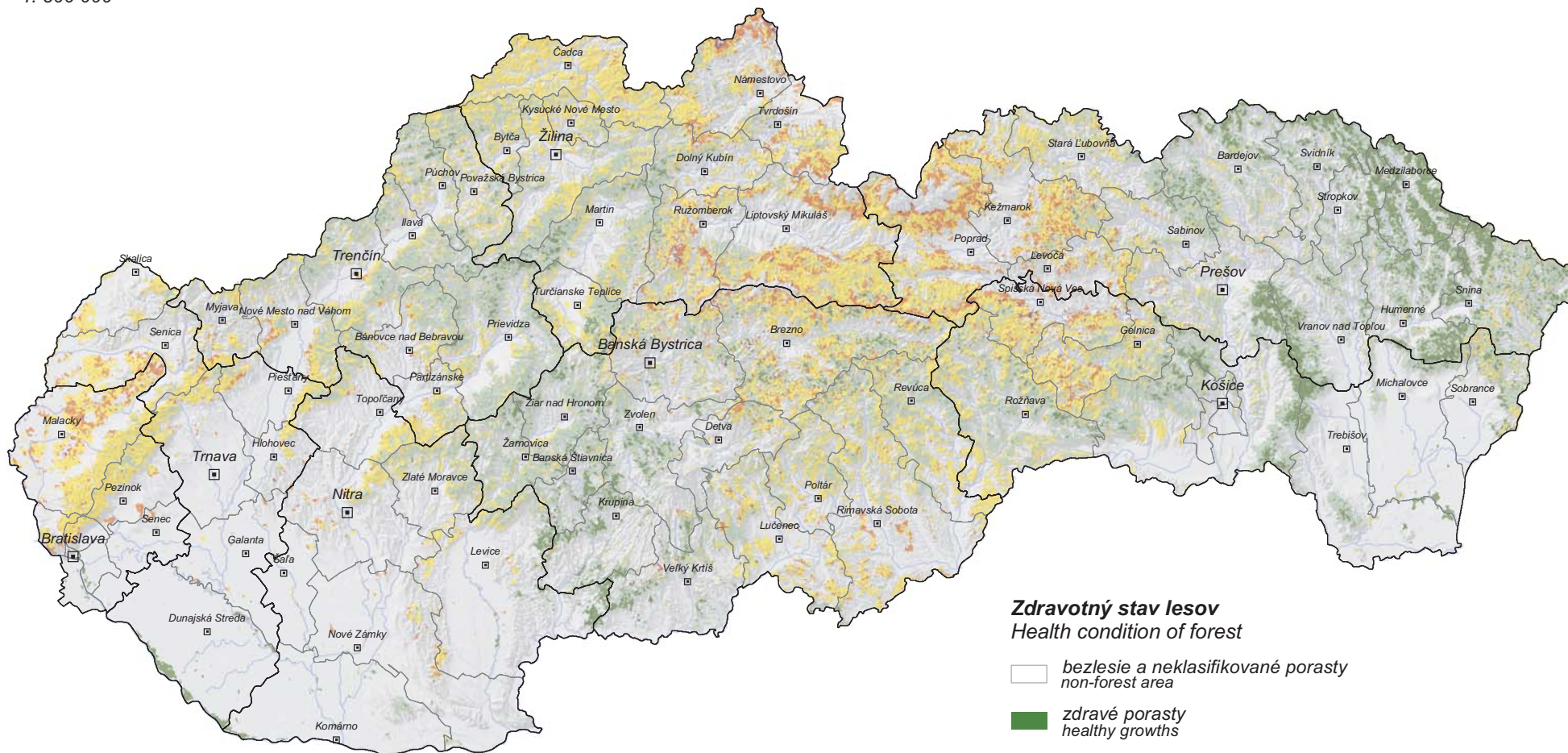
Mapa **kritickej zát'aze lesných pôd dusíkom** znázorňuje výsledky skúmania účinkov depozície dusíka na pôdu, pričom vyššie hodnoty kritických zát'azí zodpovedajú vyššej odolnosti lesných pôd voči depozícii dusíka.

The map presents research results of **nitrogen deposition in forest soils**. Higher values of critical loads of sulphure corresponded to higher resistance of forest soils against nitrogen deposition.







Zdravotný stav lesov Health condition of forest

Zdroj dát/Data source: NLC – LVÚ Zvolen
Zostavil/Compiled: SAŽP pracovisko Košice, 2007

Základný mapový podklad/Basic map background:
1: 500 000



Zdravotný stav lesov Health condition of forest

-  bezlesie a neklasifikované porasty
non-forest area
-  zdravé porasty
healthy growths
-  porasty s prvými príznakmi poškodenia
growths with first symptoms
-  porasty mierne poškodené
growths slightly of damage
-  porasty stredne poškodené
growths moderately damaged
-  porasty silne až veľmi silne poškodené
growths severely damaged

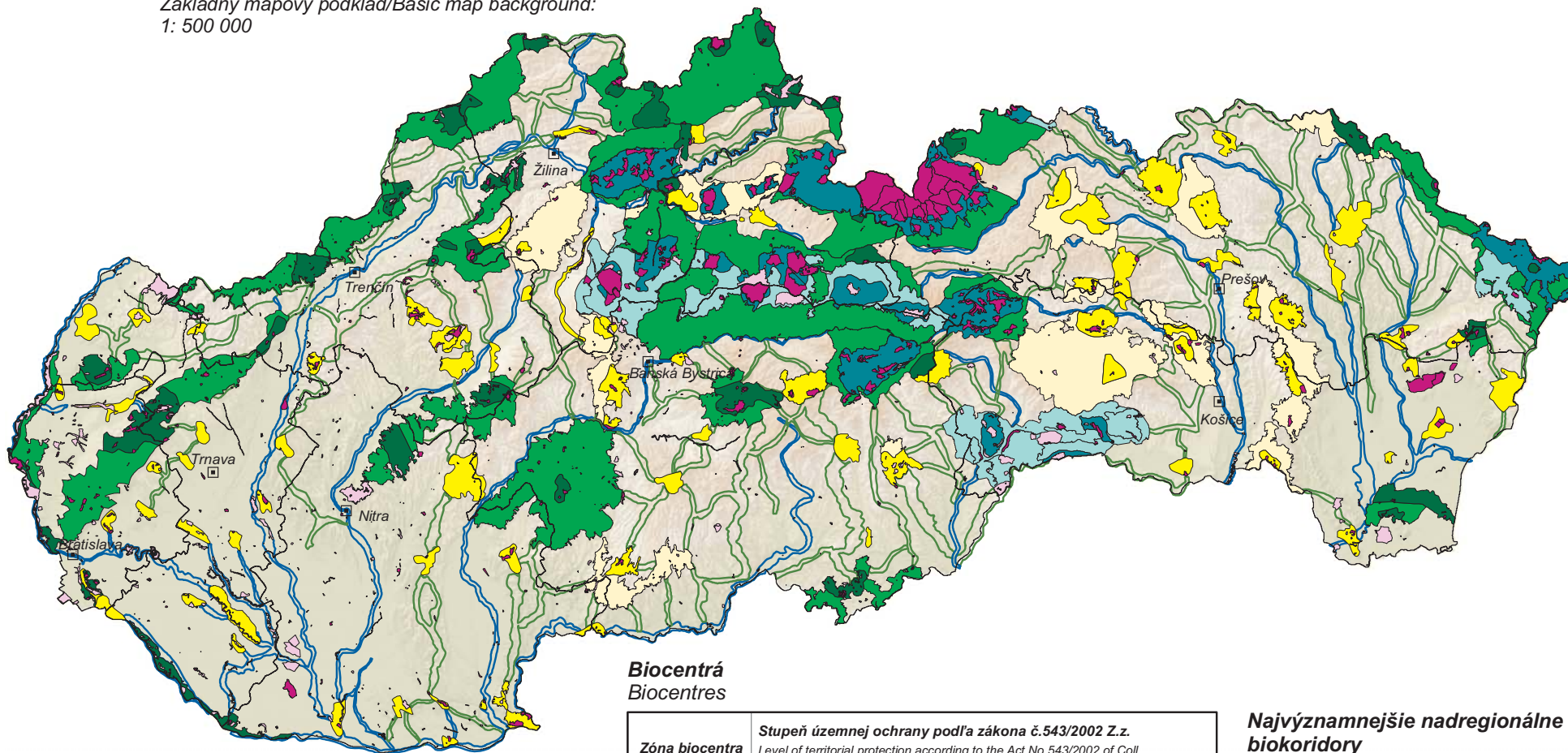
Mapa znázorňuje **zdravotný stav lesov** vyklasifikovaný z družicových snímok zo satelitov LANDSAT TM. Hlavným indikátorom zdravotného stavu lesov je defoliácia (strata asimilačných orgánov).

The map presents **health condition of forest** classified from LANDSAT TM satellite frames. The main indicator of health condition of forest is defoliation (loss of assimilatory organs).

Územný systém ekologickej stability (ÚSES) Territorial System of Ecological Stability

Zdroj dát/Data source: Atlas krajiny SR
Zostavil/Compiled: SAŽP pracovisko Košice, 2007

Základný mapový podklad/Basic map background:
1: 500 000



Biocentrá Biocentres

Zóna biocentra Zone of biocentre	Stupeň územnej ochrany podľa zákona č.543/2002 Z.z. Level of territorial protection according to the Act No 543/2002 of Coll.				
	1.	2.	3.	4. - 5.	
Jadrá biocentra Core of biocentre				súčasný stav present state	návrh proposal
Telo biocentra Body of biocentre					
Pufer biocentra Buffer of biocentre					

Najvýznamnejšie nadregionálne biokoridory The most important supraregional biocorridors

- hydričný biokoridor
hydric biocorridor
- terestrický biokoridor
terrestrial biocorridor

ÚSES predstavuje celopriestorovú štruktúru navzájom prepojených ekosystémov, ich zložiek a prvkov, ktorá zabezpečuje rozmanitosť podmienok a foriem života v krajine. Základ tohto systému predstavujú biocentrá, biokoridory a interakčné prvky.

A territorial system of ecological stability is an integrated structure interconnected to other ecosystems, their components and elements, which ensure a diversity of life conditions and forms in the landscape. The foundation of this system is represented by biocentres, biocorridors, and interactive elements.