

**Ministerstvo životného prostredia
Slovenskej republiky**



**20.
SPRÁVA O STAVE
ŽIVOTNÉHO PROSTREDIA
SLOVENSKEJ REPUBLIKY
V ROKU 2012**



**Slovenská agentúra
životného prostredia**

ENVIRONMENTÁLNA REGIONALIZÁCIA

Kľúčové otázky a kľúčové zistenia

Aká je diferenciácia územia Slovenska z hľadiska kvality životného prostredia a jej vývoj?

- V roku 2012 bolo z hľadiska environmentálnej kvality v kategórii prostredie narušené a prostredie silne narušené 13,5 % územia Slovenska. V porovnaní s rokom 2007 došlo k poklesu tohto podielu o cca 2 %.

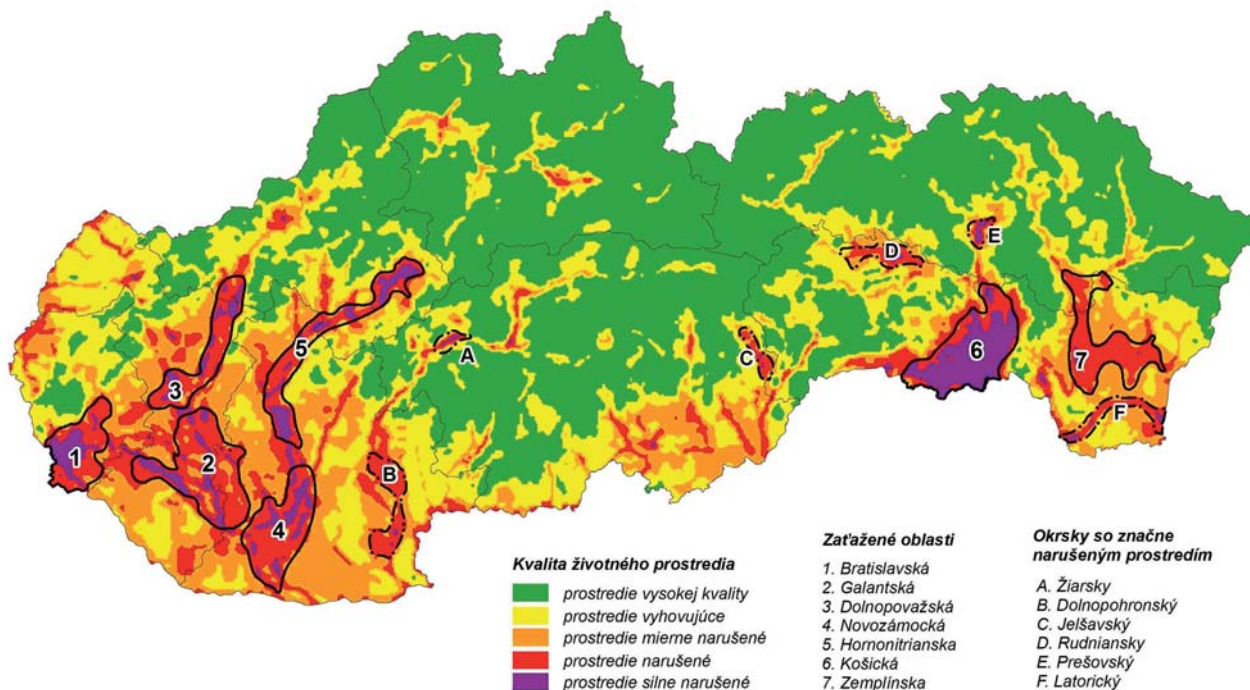
Environmentálna regionalizácia Slovenska

Environmentálna regionalizácia Slovenska predstavuje prierezový zdroj informácií o stave životného prostredia a odráža jeho diferencovaný stav v rôznych častiach územia SR. Regióny SR vykazujú rôzny stav zaťaženia jednotlivých zložiek životného prostredia a v rôznej miere sa v nich uplatňujú rizikové faktory. Tieto vplyvy, záťaže, či riziká majú (popri rôznorodosti prírodných pomerov) predovšetkým antropogénny charakter.

V procese environmentálnej regionalizácie sa v rámci uceleného súboru vybraných environmentálnych charakteristík podľa zvolených kritérií a postupov, hodnotí životné prostredie a vplyvy naň, vyčleňujú sa regióny s istou kvalitou alebo ohrozenosťou životného prostredia, a to formou analýz za jednotlivé zložky (i rizikové faktory) životného prostredia a čiastkových syntéz v rámci zložiek životného prostredia i formou medzizložkových syntéz.

Jedným z výstupov je mapa hodnotiaca územie SR v **5 stupňoch kvality životného prostredia**. Podľa tejto mapy boli identifikované najviac **zaťažené oblasti** – ich jadro predstavujú spravidla územia v 5. stupni s najviac narušeným životným prostredím. K nim boli pričlenené aj územia prevažne v 4. stupni kvality životného prostredia, s prihliadnutím na geomorfologické, hydrologické a iné relevantné kritériá. Okrem takto identifikovaných území bolo žiaduce vymedziť aj ďalšiu kategóriu území s relatívne horšou kvalitou životného prostredia – **okrsky so značne narušeným prostredím**. Tieto nezodpovedajú kategórii „zaťažená oblasť“ ani svojím územným rozsahom, ani podielom výskytu územia v 5. stupni environmentálnej kvality, ale sú prejavom nedoriešených environmentálnych problémov z minulých období, keď tvorili súčasť zaťažených oblastí (okrsky A, C, D, E), alebo sa vydifferentovali v súčasnosti po aplikácii nových hodnotení stavu vôd (okrsky B, F).

Mapa 19. Kvalita životného prostredia s vymedzením zaťažených oblastí a okrskov so značne narušeným prostredím



Zdroj: SAŽP

Tabuľka 97. Diferenciácia územia SR podľa environmentálnej kvality a jej vývoj

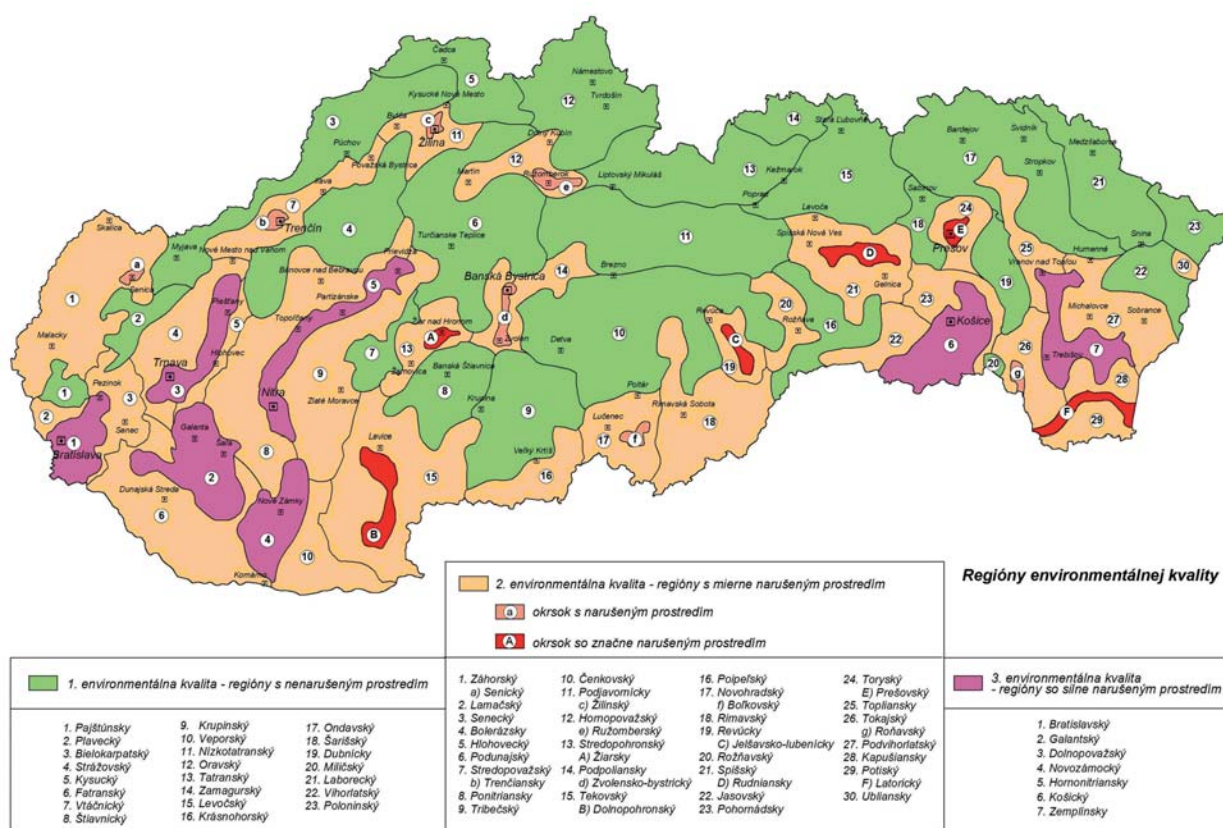
Environmentálna kvalita ŽP	Rozloha (km ²) do roku 2007	% z plochy SR	Rozloha (km ²) v roku 2010 *	% z plochy SR	Rozdiel rozlohy (km ²)	Rozdiel %
1 – prostredie vysokej kvality	19 661	40,0	23 007	46,9	+ 3 346	+ 6,9
2 – prostredie vyhovujúce	12 580	25,7	11 034	22,5	- 1 546	- 3,2
3 – prostredie mierne narušené	9 055	18,5	8 380	17,1	- 675	- 1,4
4 – prostredie narušené	5 296	10,8	5 235	10,7	- 61	- 0,1
5 – prostredie silne narušené	2 442	5,0	1 378	2,8	- 1 064	- 2,2

* aktualizácia diferenciácie územia SR podľa environmentálnej kvality sa vykonáva v cca trojročných intervaloch

Zdroj: SAŽP

Následne možno na báze území s rôznou kvalitou životného prostredia vyčleniť formou ich generalizácie v rámci Slovenska tri typy regiónov s rôznou environmentálnou kvalitou. Ako sekundárne kritérium generalizácie (vyčlenenia) regiónov sa využívajú geomorfologické jednotky, sústava povodí, administratívne členenie, historické regióny i genéza vývoja stavu životného prostredia.

Mapa 20. Regióny environmentálnej kvality



Zdroj: SAŽP

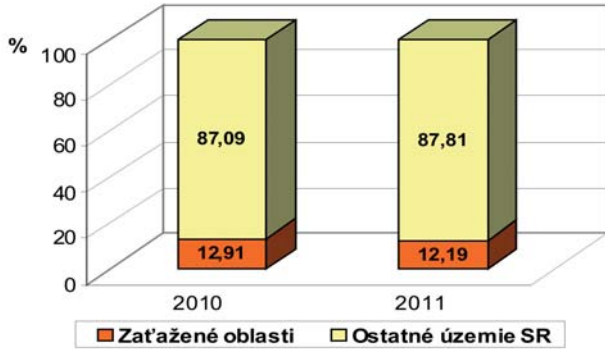
Následujúce grafy dokumentujú skutočnosť, že v rámci problematiky znečistenia ovzdušia, znečistenia vôd a produkcie odpadov, ktoré v značnej miere profilujú environmentálnu situáciu v území, sú v prevažnej väčšine ukazovateľov zaťažené oblasti nositeľom 50 – 90 % zaťaženia vyskytujúceho sa podľa daného ukazovateľa na území Slovenska.

Tabuľka 98. Celkové emisie základných znečisťujúcich látok zo stacionárnych zdrojov znečistenia ovzdušia (t)

Územie	TZL		SO ₂		NO _x		CO	
	2010	2011	2010	2011	2010	2011	2010	2011
Zaťažené oblasti	4 217	4 274	58 890	58 091	20 067	18 909	91 475	104 199
SR	32 625	35 050	69 127	68 262	43 027	43 130	165 874	179 005

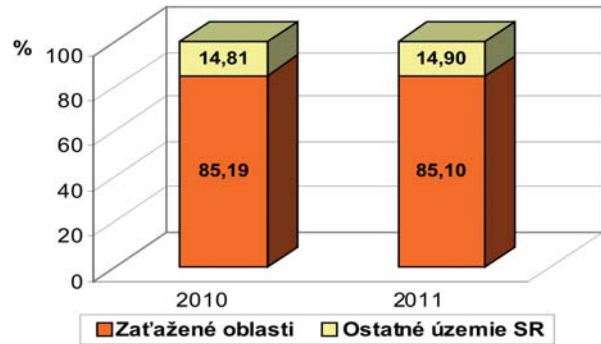
Zdroj: SAŽP

Graf 58. Podiel emisií tuhých znečisťujúcich látok zo stacionárnych zdrojov v zaťažených oblastiach



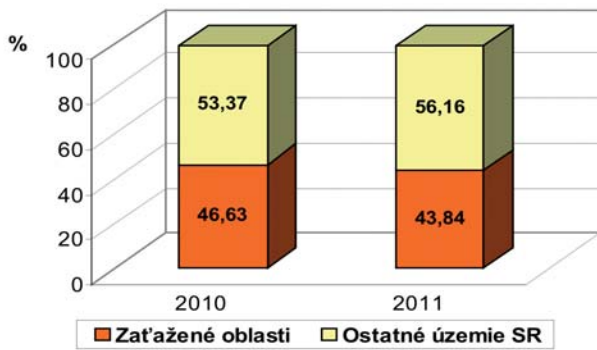
Zdroj: SHMÚ

Graf 59. Podiel emisií SO₂ zo stacionárnych zdrojov v zaťažených oblastiach



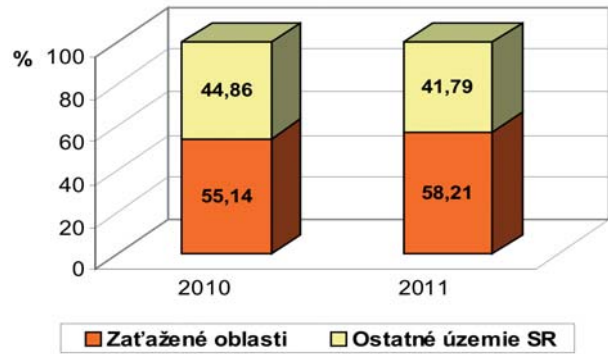
Zdroj: SHMÚ

Graf 60. Podiel emisií NO_x zo stacionárnych zdrojov v zaťažených oblastiach



Zdroj: SHMÚ

Graf 61. Podiel emisií CO zo stacionárnych zdrojov v zaťažených oblastiach



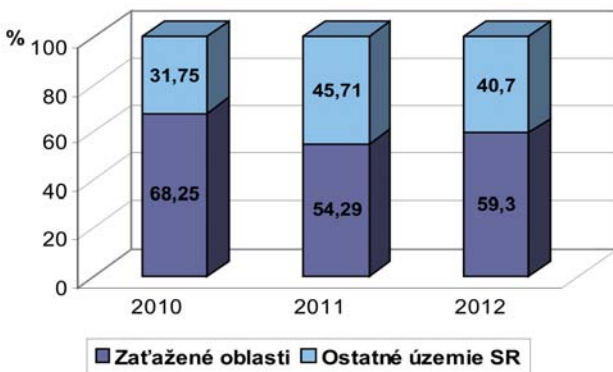
Zdroj: SHMÚ

Tabuľka 99. Vypúšťané znečistenie z významných zdrojov znečistenia vôd do povrchových tokov (t)

Územie	BSK _s			CHSK _{Cr}		
	2010	2011	2012	2010	2011	2012
Zaťažené oblasti	1 649	1 303	1 387	8 076	7 244	6 137
SR	2 416	2 400	2 339	13 985	13 897	12 844

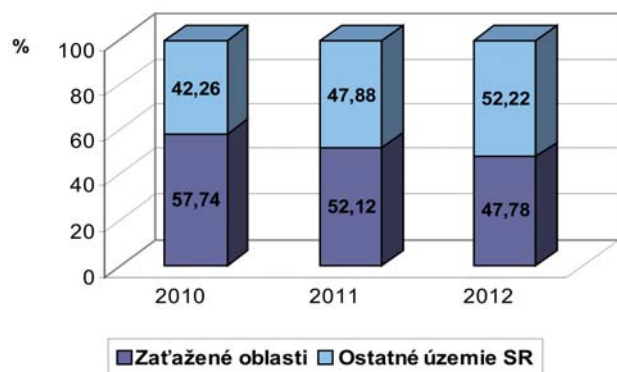
Zdroj: SHMÚ

Graf 62. Podiel vypúšťaného znečistenia BSK_s z významných zdrojov v zaťažených oblastiach



Zdroj: SHMÚ

Graf 63. Podiel vypúšťaného znečistenia CHSK_{Cr} z významných zdrojov v zaťažených oblastiach



Zdroj: SHMÚ

Tabuľka 100. Vypúšťané znečistenie z významných zdrojov znečistenia vôd do povrchových tokov (t)

Územie	NL		
	2010	2011	2012
Zaťažené oblasti	2 620	2 930	2 112
SR	3 542	4 196	3 448

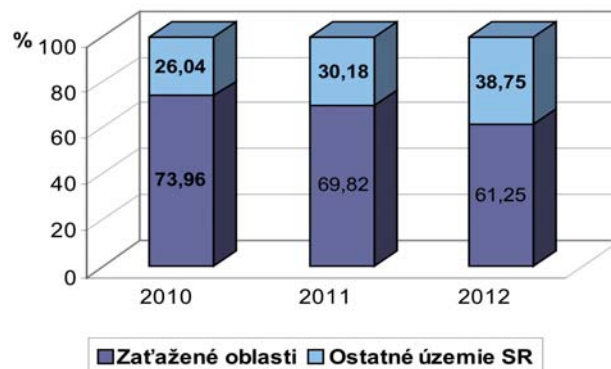
Zdroj: SHMÚ

Tabuľka 101. Produkcia komunálnych odpadov

Územie	Komunálne odpady (skupina 20 Katalógu odpadov)		
	2010	2011	2012
Zaťažené oblasti	593 406	577 018	568 457
SR	1 796 160	1 766 990	1 747 569

Zdroj: ŠÚ SR

Graf 64. Podiel vypúšťaného znečistenia NL z významných zdrojov v zaťažených oblastiach



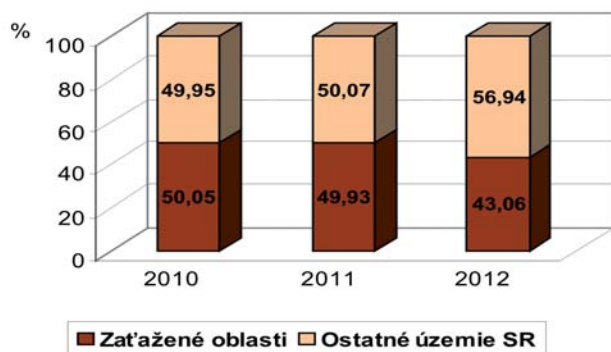
Zdroj: SHMÚ

Tabuľka 102. Produkcia odpadov (mimo komunálnych) umiestnených na trh (t)

Územie	Odpady (skupina 01 – 19 Katalógu odpadov)					
	Ostatné			Nebezpečné		
	2010	2011	2012	2010	2011	2012
Zaťažené oblasti	4 244 954	4 338 663	2 820 271	221 898	191 564	143 047
SR	8 480 612	8 689 165	6 548 982	466 422	379 629	371 554

Zdroj: SHMÚ

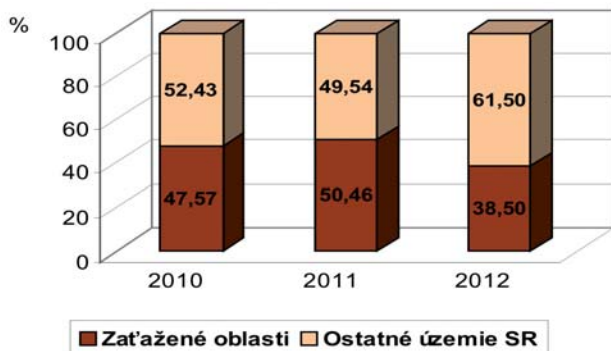
Graf 65. Podiel produkcie ostatných odpadov v zaťažených oblastiach



Zdroj: SAŽP

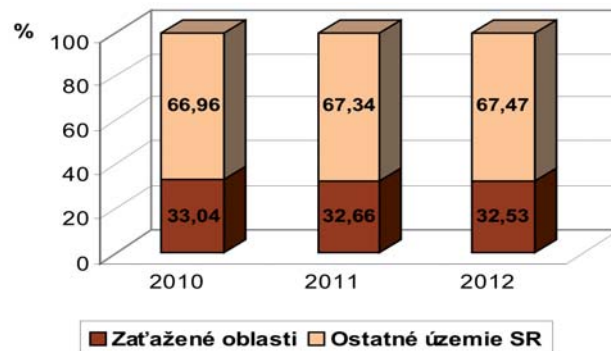


Graf 66. Podiel produkcie nebezpečných odpadov v zaťažených oblastiach



Zdroj: ŠÚ SR

Graf 67. Podiel produkcie komunálnych odpadov v zaťažených oblastiach



Zdroj: SAŽP