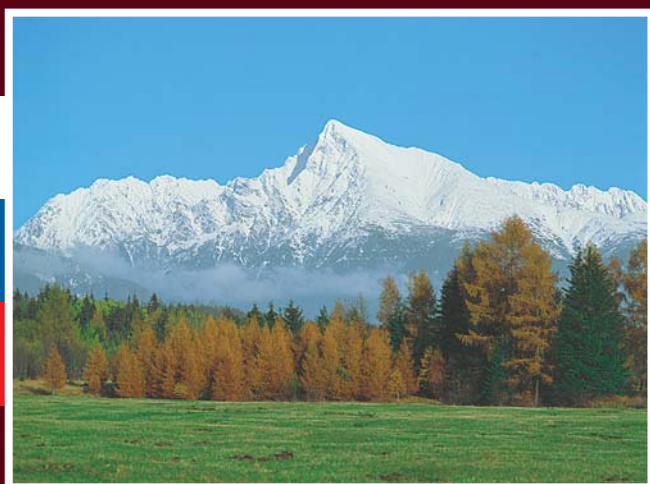


**Ministerstvo životného prostredia  
Slovenskej republiky**



**SPRÁVA O STAVE  
ŽIVOTNÉHO PROSTREDIA  
SLOVENSKEJ REPUBLIKY  
V ROKU 2011**



**Slovenská agentúra  
životného prostredia**

## ENVIRONMENTÁLNA REGIONALIZÁCIA

### Kľúčové otázky a kľúčové zistenia

- **Kľúčové otázky:**

- Aká je diferenciácia územia Slovenska z hľadiska kvality životného prostredia a jej vývoj?

- **Kľúčové zistenia:**

- V roku 2011 bolo z hľadiska environmentálnej kvality v kategórii prostredie narušené a prostredie silne narušené 13,5 % územia Slovenska. V porovnaní s rokom 2007 došlo k poklesu tohto podielu o cca 2%.

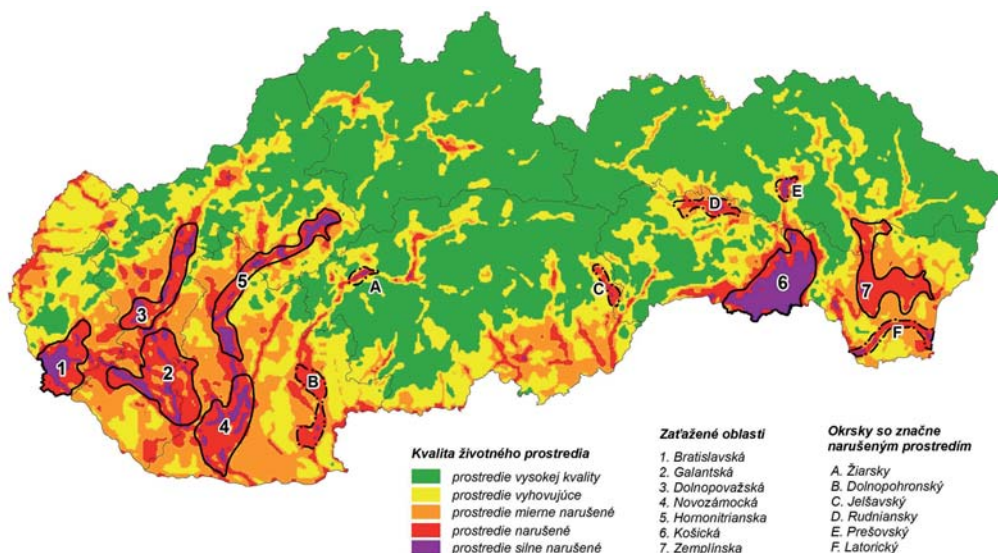
### Environmentálna regionalizácia Slovenska

**Environmentálna regionalizácia** Slovenska predstavuje prierezový zdroj informácií o stave životného prostredia a odráža jeho diferencovaný stav v rôznych častiach územia SR. Regióny SR vykazujú rôzny stav zaťaženia jednotlivých zložiek životného prostredia a v rôznej miere sa v nich uplatňujú rizikové faktory.

V procese environmentálnej regionalizácie sa v rámci uceleného súboru vybraných environmentálnych charakteristík podľa zvolených kritérií a postupov hodnotí životné prostredie a vplyvy naň, vyčleňujú sa regióny podľa kvality alebo ohrozenosti životného prostredia, a to formou analýz za jednotlivé zložky a rizikové faktory a následných čiastkových syntéz v rámci zložiek životného prostredia i formou medzizložkových syntéz.

Jedným z výstupov je mapa hodnotiaca územie SR v **5 stupňoch kvality životného prostredia** spracovaná v SAŽP v roku 2010. Podľa tejto mapy boli identifikované najviac **zaťažené oblasti**. Ich jadro predstavujú spravidla územia v 5. stupni s najviac narušeným životným prostredím. K nim boli pričlenené aj územia prevažne v 4. stupni kvality životného prostredia, s prihliadnutím na geomorfologické, hydrologické a iné relevantné kritériá. Okrem takto identifikovaných území bola vymedzená aj ďalšia kategória území s relatívne horšou kvalitou životného prostredia – **okrsky so značne narušeným prostredím**. Tieto nezodpovedajú kategórii „zaťažená oblasť“ ani svojim územným rozsahom, ani podielom výskytu územia v 5. stupni kvality, ale sú prejavom ne-doriešených environmentálnych problémov z minulých období, keď tvorili súčasť zaťažených oblastí (okrsky A, C, D, E), alebo sa vydifereovali v súčasnosti po aplikácii nových hodnotení stavu vôd (okrsky B, F).

Mapa 19. Kvalita životného prostredia s vymedzením zaťažených oblastí a okrskov so značne narušeným prostredím



Zdroj: SAŽP

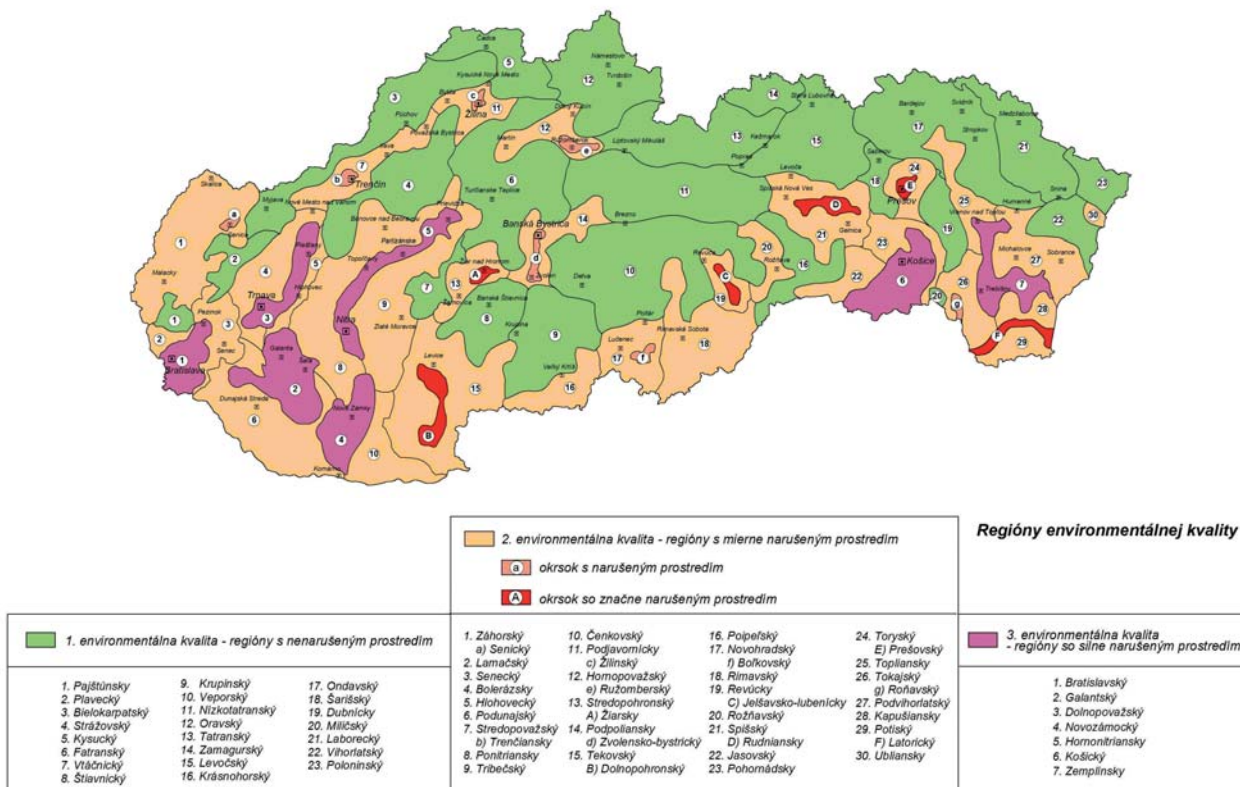
Následne možno na báze území s rôznou kvalitou životného prostredia vyčleniť formou ich generalizácie v rámci Slovenska tri typy regiónov s rôznou environmentálnou kvalitou. Ako sekundárne kritérium generalizácie (vyčlenenia) regiónov sa využívajú geomorfologické jednotky, sústava povodí, administratívne členenie, historické regióny i genéza vývoja stavu životného prostredia.

Tabuľka 95. Diferenciácia územia SR podľa environmentálnej kvality a jej vývoj

Environmentálna kvalita ŽP	Rozloha (km <sup>2</sup> ) do roku 2007	% z plochy SR	Rozloha (km <sup>2</sup> ) v roku 2010	% z plochy SR	Rozdiel rozlohy (km <sup>2</sup> )	Rozdiel %
1 – prostredie vysokej kvality	19 661	40,0	23 007	46,9	+ 3 346	+ 6,9
2 – prostredie vyhovujúce	12 580	25,7	11 034	22,5	- 1 546	- 3,2
3 – prostredie mierne narušené	9 055	18,5	8 380	17,1	- 675	- 1,4
4 – prostredie narušené	5 296	10,8	5 235	10,7	- 61	- 0,1
5 – prostredie silne narušené	2 442	5,0	1 378	2,8	- 1 064	- 2,2

Zdroj: SAŽP

Mapa 20. Regióny environmentálnej kvality



Zdroj: SAŽP

Nasledujúce grafy dokumentujú skutočnosť že v rámci problematiky znečistenia ovzdušia, znečistenia vôd a produkcie odpadov, ktoré v značnej miere profilujú environmentálnu situáciu v území, sú v prevažnej väčšine ukazovateľov zafažené oblasti nositeľom 50 – 90 % zafaženia vyskytujúceho sa podľa daného ukazovateľa na území Slovenska.

Tabuľka 96. Celkové emisie základných znečisťujúcich látok zo stacionárnych zdrojov znečistenia ovzdušia (t)

Územie	TZL		SO <sub>2</sub>		NO <sub>x</sub>		CO	
	2009	2010	2009	2010	2009	2010	2009	2010
Zafažené oblasti	4 309	4 217	52 673	58 890	20 484	20 067	71 967	91 475
SR	33 603	32 625	63 847	69 127	42 712	43 027	146 920	165 874

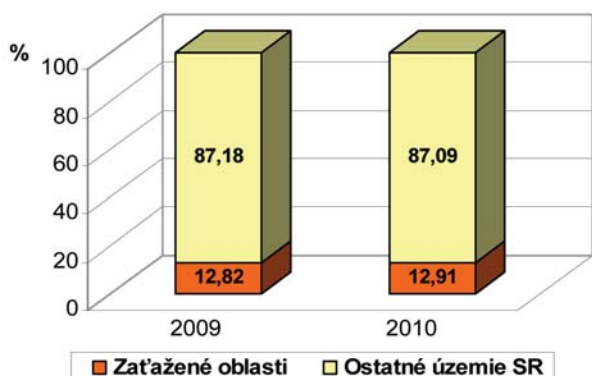
Zdroj: SHMÚ

Tabuľka 97. Produkcia odpadov (mimo komunálnych) umiestnených na trh (t)

Územie	Odpady (skupina 01 - 19 Katalógu odpadov)					
	Ostatné			Nebezpečné		
	2009	2010	2011	2009	2010	2011
Zafažené oblasti	2 783 341	4 244 954	4 338 663	248 113	221 898	191 564
SR	6 293 035	8 480 612	8 689 165	484 678	466 422	379 629

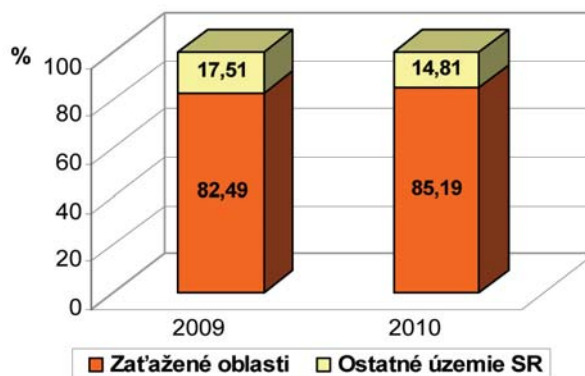
Zdroj: SAŽP

Graf 51. Podiel emisií tuhých znečisťujúcich látok zo stacionárnych zdrojov v zaťažených oblastiach



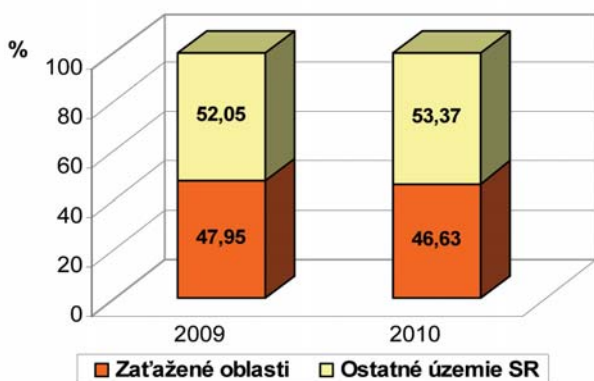
Zdroj: SHMÚ

Graf 52. Podiel emisií SO<sub>2</sub> zo stacionárnych zdrojov v zaťažených oblastiach



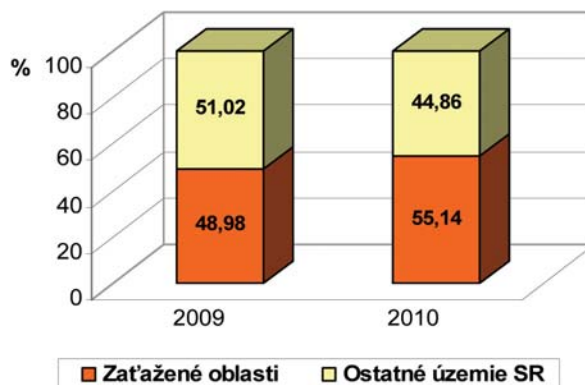
Zdroj: SHMÚ

Graf 53. Podiel emisií NO<sub>x</sub> zo stacionárnych zdrojov v zaťažených oblastiach



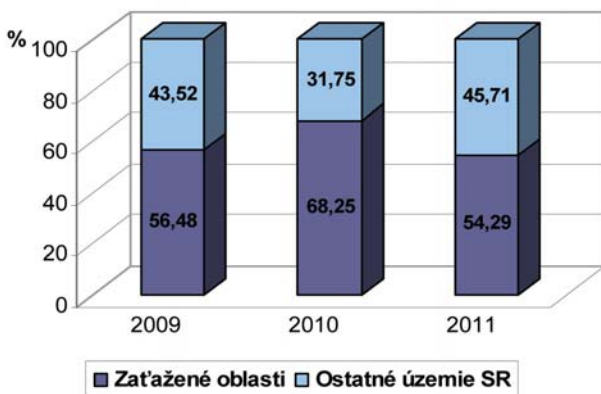
Zdroj: SHMÚ

Graf 54. Podiel emisií CO zo stacionárnych zdrojov v zaťažených oblastiach



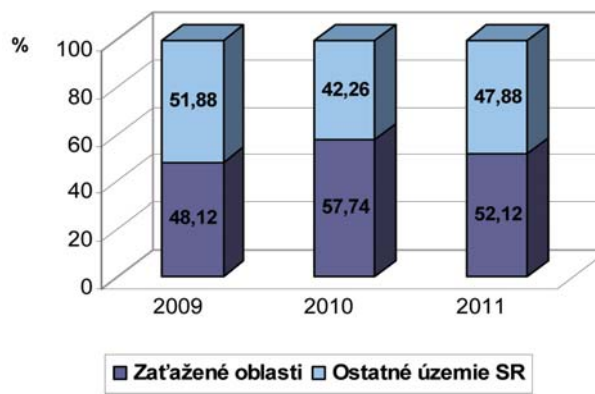
Zdroj: SHMÚ

Graf 55. Podiel vypúšťaného znečistenia BSK<sub>5</sub> z významných zdrojov v zaťažených oblastiach



Zdroj: SHMÚ

Graf 56. Podiel vypúšťaného znečistenia CHSK<sub>Cr</sub> z významných zdrojov v zaťažených oblastiach



Zdroj: SHMÚ

Tabuľka 98. Vypúšťané znečistenie z významných zdrojov znečistenia vôd do povrchových tokov (t)

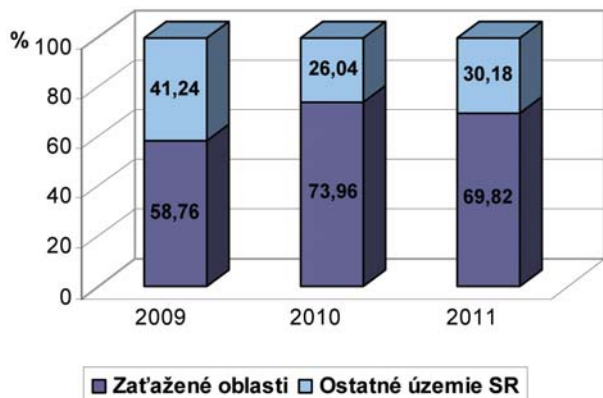
Územie	BSK <sub>5</sub>			CHSK <sub>Cr</sub>		
	2009	2010	2011	2009	2010	2011
Zaťažené oblasti	1 452	1 649	1 303	7 366	8 076	7 244
SR	2 571	2 416	2 400	15 309	13 985	13 897

Zdroj: SHMÚ

Územie	NL			NEL <sub>UV,IC</sub>		
	2009	2010	2011	2009	2010	2011
Zaťažené oblasti	1 995	2 620	2 930	38	30	30
SR	3 395	3 542	4 196	46	34	37

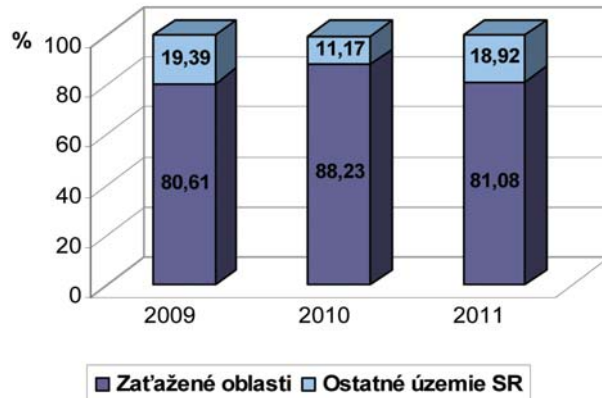
Zdroj: SHMÚ

Graf 57. Podiel vypúšťaného znečistenia NL z významných zdrojov v zaťažovaných oblastiach



Zdroj: SHMÚ

Graf 58. Podiel vypúšťaného znečistenia NEL<sub>UV,IC</sub> z významných zdrojov v zaťažovaných oblastiach



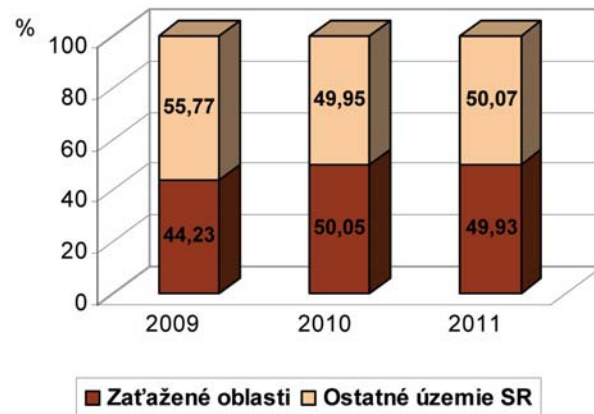
Zdroj: SHMÚ

Tabuľka 99. Produkcia komunálnych odpadov

Územie	Komunálne odpady (skupina 20 Katalógu odpadov)		
	2009	2010	2011
Zaťažované oblasti	570 024	593 406	577 018
SR	1 745 494	1 796 160	1 766 990

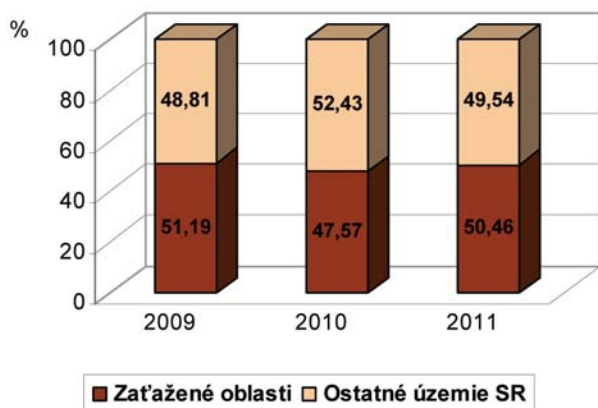
Zdroj: ŠÚ SR

Graf 59. Podiel produkcie ostatných odpadov (mimo KO) v zaťažovaných oblastiach



Zdroj: SAŽP

Graf 60. Podiel produkcie nebezpečných odpadov (mimo KO) zaťažovaných oblastiach



Zdroj: SAŽP

Graf 61. Podiel produkcie komunálnych odpadov v zaťažovaných oblastiach



Zdroj: ŠÚ SR