



**MINISTERSTVO ŽIVOTNÉHO PROSTREDIA
SLOVENSKEJ REPUBLIKY**



**SPRÁVA O STAVE
ŽIVOTNÉHO PROSTREDIA
SLOVENSKEJ REPUBLIKY
V ROKU 2010**



• RASTLINSTVO, ŽIVOČÍŠTVO A CHRÁNENÉ ČASTI PRÍRODY

Kľúčové otázky a kľúčové zistenia

• Kľúčové otázky:

- Aký je stav ochrany druhov rastlín a živočíchov európskeho významu?
- Aký je stav ochrany biotopov európskeho významu?
- Aký je vývoj v stave chránených území?

• Kľúčové zistenia:

- Na základe zhodnotenia stavu ochrany druhov európskeho významu je možné konštatovať nepriaznivý stav ochrany. Neuspokojivý alebo zlý stav je u polovici hodnotených cievnatých rastlín, u polovici druhov cicavcov, u 70 % plazov a u 90 % obojživelníkov.
- Na základe zhodnotenia stavu ochrany biotopov európskeho významu je u 60 % biotopov lesov stav ochrany neuspokojivý alebo zlý, rovnako aj u polovici krovinných biotopov, u 70 % biotopov trávnatých oblastí a tiež 70 % biotopov sladkých vôd.
- Stav chránených území sa výrazne zlepšil - približne 82 % plochy maloplošných chránených území sa v roku 2010 nachádzalo v optimálnom stave, oproti 55 % plochy týchto území v roku 2000.

Rastlinstvo

• Ohrozenosť voľne rastúcich rastlín

Stav ohrozenosti jednotlivých taxónov rastlín je spracovaný podľa aktuálnych červených zoznamov (BALÁŽ, D., MARHOLD, K. & URBAN, P. EDS., 2001: Červený zoznam rastlín a živočíchov Slovenska. Ochr. Prír. 20 (Suppl.), 160 pp.)

Tabuľka 54. Prehľad ohrozenosti jednotlivých taxónov rastlín

| Skupina | Celkový počet taxónov | | Ohrozené (kat. IUCN) | | | | | | Ed |
|-----------------|--------------------------|-----------|----------------------|-----|-----|-----|-----|----|-----|
| | Svet (globálny odhad) | Slovensko | EX | CR | EN | VU | LR | DD | |
| Sinice a riasy | 50 000 | 3 008 | - | 7 | 80 | 196 | - | - | - |
| Nižšie huby | 80 000 | 1 295 | - | - | - | - | - | - | - |
| Vyššie huby | 20 000 | 2 469 | 5 | 7 | 39 | 49 | 87 | 90 | - |
| Lišajníky | 20 000 | 1 585 | 88 | 140 | 48 | 169 | 114 | 14 | - |
| Machorasty | 20 000 | 909 | 26 | 95 | 104 | 112 | 85 | 74 | 2 |
| Vyššie rastliny | 250 000 | 3 352 | 77 | 266 | 320 | 430 | 285 | 50 | 220 |

Zdroj: ŠOP SR

Vysvetlivky: **Ed** - endemické druhy

Kategórie ohrozenosti IUCN: **EX** - vyhynuté, **CR** - kriticky ohrozené, **EN** - ohrozené, **VU** - zraniteľné, **LR** - menej ohrozené, **DD** - údajovo nedostatočné

Ohrozenosť nižších rastlín v SR predstavuje v súčasnosti **17,6 %** (vrátane húb). Ohrozenosť **vyšších rastlín** činí **42,6 %** (za všetky kategórie ohrozenosti), resp. **30,3 %** (v kategóriách CR, EN a VU).

Tabuľka 55. Porovnanie ohrozenosti* vyšších rastlín vo vybraných štátoch

| | Slovensko | Rakúsko | Maďarsko | Poľsko | Česko |
|---------------------|-----------|---------|----------|--------|-------|
| Vyššie rastliny (%) | 30,3 | 33,4 | 19,8 | 11,0 | 42,5 |

Zdroj: OECD Environmental Data Compendium, 2008

* Medzi „ohrozené“ taxóny tu patria druhy zaradené do kategórií: CR, EN, VU podľa IUCN

Česko - údaje vrátane EX

• Druhá ochrana rastlín

Druhá ochrana rastlín je upravená vyhláškou MŽP SR č. 24/2003 Z.z., ktorou sa vykonáva zákon č. 543/2002 Z.z. o ochrane prírody a krajiny, v znení vyhlášky č. 492/2006 Z.z., vyhlášky č. 638/2007 Z.z. a vyhlášky č. 579/2008 Z.z.. Počet štátom chránených taxónov rastlín predstavuje **1 418 taxónov** (cievnatých rastlín – 1 285, machorastov – 47, vyšších húb – 70, lišajníkov – 17). Právnymi predpismi sú chránené aj druhy európskeho významu zaradené **do smernice Rady 92/43/EHS o ochrane biotopov, voľne žijúcich živočíchov a voľne rastúcich rastlín**, ktoré sa na území SR nevyskytujú. Z celkového počtu 1 418 chránených taxónov je **823 taxónov** vyskytujúcich sa na Slovensku (cievnatých rastlín – 713, machorastov – 23, vyšších húb – 70, lišajníkov – 17).

Základným kritériom ochrany rastlinných druhov je okrem ohrozenosti ich zaradenie v zoznamoch príslušných **medzinárodných dohovorov** a v **environmentálnom práve EÚ**.

Tabuľka 56. Voľne rastúce taxóny rastlín na Slovensku chránené medzinárodnými dohovormi a predpismi EÚ

| | Sinice a riasy | Huby | Lišajníky | Machorasty | Vyššie rastliny |
|-----------------------------------|----------------|------|-----------|------------|-----------------|
| V prílohe II smernice o biotopoch | - | - | - | 9 | 40 |
| V prílohe IV smernice o biotopoch | - | - | - | - | 42 |
| V prílohe V smernice o biotopoch | - | - | - | 2* | 3** |
| V prílohe I a II CITES | - | - | - | - | 110 |
| V prílohe I Bernskej konvencie | - | - | - | 8 | 35 |

* okrem druhu *Leucobryum glaucum* zahŕňa celý rod *Sphagnum*

Zdroj: ŠOP SR

** okrem druhov *Artemisia eriantha*, *Galanthus nivalis* zahŕňa celý rod *Lycopodium*

Príloha II smernice o biotopoch – príloha II smernice Rady 92/43/EHS o ochrane prírodných biotopov, voľne žijúcich živočíchov a voľne rastúcich rastlín, zahŕňajúca druhy živočíchov a rastlín významných z hľadiska Spoločenstva, ktorých ochrana si vyžaduje vyhlásenie osobitných území ochrany;

Príloha IV smernice o biotopoch – príloha IV smernice Rady 92/43/EHS o ochrane prírodných biotopov, voľne žijúcich živočíchov a voľne rastúcich rastlín, zahŕňajúca druhy živočíchov a rastlín, významné z hľadiska Spoločenstva, ktoré si vyžadujú prísnu ochranu;

Príloha V smernice o biotopoch – príloha V smernice Rady 92/43/EHS o ochrane prírodných biotopov, voľne žijúcich živočíchov a rastlín, zahŕňajúca druhy živočíchov a rastlín, významné z hľadiska Spoločenstva, ktorých odchyt a zber a využívanie môže podliehať určitým regulačným opatreniam;

Príloha I a II CITES – taxóny ohrozené nadmernou exploatáciou pri medzinárodnom obchode, zaradené v prílohách I a II Dohovoru o medzinárodnom obchode s ohrozenými druhmi voľne žijúcich živočíchov a rastlín (Washingtonská konvencia, CITES), ktoré sa vyskytujú na Slovensku vo voľnej prírode;

Príloha I Bernskej konvencie – prísne chránené druhy rastlín zaradené v prílohe I Dohovoru o ochrane voľne žijúcich organizmov a prírodných stanovišť, ktoré sa vyskytujú na Slovensku vo voľnej prírode.

Tabuľka 57. Stav ochrany druhov rastlín európskeho významu, 2004-2006¹⁾ (%)

| Typ druhu | Priaznivý | Neuspokojivý | Zlý | Neznámy | Celkom |
|-------------------|-----------|--------------|-----|---------|--------|
| Cievnaté rastliny | 10 | 40 | 10 | 40 | 100 |
| Ostatné rastliny | 20 | 40 | 30 | 10 | 100 |

¹⁾ Hodnotenie 200 druhov registrovaných podľa článku 17 smernice o biotopoch

Zdroj: MŽP SR

V rámci realizácie **transferov, reintrodukcii a reštitúcií** ohrozených druhov rastlín bol v roku 2010 uskutočnený transfer semien a 147 listových ružíc kukučky vencovej (*Lychnis coronaria*) a 2 trsov sarínky obyčajnej (*Scirpoides holoschoenus*).

V roku 2010 boli spracované a realizované **programy záchrany (PZ)** pre nasledovné druhy vyšších rastlín (VR):

Tabuľka 58. Prehľad programov záchrany v roku 2010

| | Druhy VR |
|-------------------------|--|
| Spracované v roku 2010 | - |
| Realizované v roku 2010 | hľuzovec Loeselov (<i>Liparis loeselii</i>), popolavec dlholistý moravský (<i>Tephrosia longifolia</i> ssp. <i>moravica</i>), ostrica blšná (<i>Carex pulicaris</i>), sivulka prímorská (<i>Glauca maritima</i>), trčula jednohlúza (<i>Herminium monorchis</i>), pokrut jesenný (<i>Spiranthes spiralis</i>), rosička anglická (<i>Drosera anglica</i>), lanček ľanovitý (<i>Radiola linoides</i>), plavúnec zaplavovaný (<i>Lycopodiella inundata</i>) |

Zdroj: ŠOP SR

Aktuálnou problematikou ohrozujúcou druhovú diverzitu vegetácie sa za posledné roky stávajú **invázne druhy** - nepôvodné druhy rastlín, ktoré sa šíria nekontrolovateľne a vytlačujú taxóny domáce.

V roku 2010 bola zabezpečovaná ochrana prirodzeného druhového zloženia ekosystémov **reguláciou výskytu nepôvodných druhov rastlín**. Odstraňovanie nepôvodných inváznych a invázne sa správajúcich druhov rastlín bolo realizované na 99 lokalitách v rámci pôsobnosti 20 organizačných jednotiek ŠOP SR. Zásahy boli zrealizované na celkovej výmere 77,03 ha a zamerané boli prevažne na 3 druhy: *Heracleum mantegazzianum*, *Solidago canadensis*, *Fallopia japonica*. Na ošetrovaných lokalitách sa odstraňovali spomínané druhy chemicky (s využitím herbicídneho prípravku), mechanicky (kosením, vytrhávaním, vykopávaním), alebo kombinovane, najmä v prípade druhu *Heracleum mantegazzianum*.

Tabuľka 59. Prehľad najrozšírejších inváznych druhov rastlín k roku 2010

| | Názov | |
|--|--|---|
| Invázne druhy (najrozšírejšie) | <i>Fallopia japonica</i> (pohánkovec japonský) | |
| | <i>Fallopia sachalinensis</i> (pohánkovec sachalinský) | |
| | <i>Helianthus tuberosus</i> (slničnica hluznatá) | |
| | <i>Impatiens glandulifera</i> (netýkavka žliazkatá) | |
| | <i>Impatiens parviflora</i> (netýkavka malokvetá) | |
| | <i>Solidago gigantea</i> (zlatobyľ obrovská) | |
| | <i>Solidago canadensis</i> (zlatobyľ kanadská) | |
| | <i>Aster novi-belgii</i> (astra novobelgická) | |
| | <i>Aster lanceolatus</i> (astra kopijovitolistá) | |
| | <i>Heracleum mantegazzianum</i> (boľševník obrovský) | |
| | <i>Asclepias syriaca</i> (glejovka americká) | |
| | <i>Stenactis annua</i> (hviezdnik ročný) | |
| | <i>Galinsoga parviflora</i> (žltica malouborová) | |
| | <i>Bidens frondosa</i> (dvozub listnatý) | |
| | <i>Parthenocissus quinquefolia</i> (pavinič päťlistý) | |
| | <i>Robinia pseudoacacia</i> (agát biely) | |
| <i>Negundo aceroides</i> (javorovec jaseňolistý) | | |
| <i>Ailanthus altissima</i> (pajaseň žliazkatý) | | |
| Spolu | počet známych taxónov inváz. rastlín v SR | % z celkového počtu taxónov vyšších rastlín |
| | 125* | 3,7 |

Zdroj: ŠOP SR

* Údaj vychádza z publikácie: **Gojdičová, E., Cvachová, A., Karasová, E., 2002: Zoznam nepôvodných, inváznych a expanzívnych cievnatých rastlín Slovenska 2. a zahŕňa skupiny inváznych taxónov (neofyty - 28, archeofyty - 19), potenciálne (regionálne) inváznych taxónov - 49 a expanzívnych taxónov - 29.**

Živočíšstvo

• Ohrozenosť voľne žijúcich živočíchov

Stav ohrozenosti jednotlivých taxónov živočíchov je spracovaný podľa aktuálnych červených zoznamov (BALÁŽ, MARHOLD, URBAN A KOL., 2001). Stav ohrozenosti mäkkýšov (ŠTEFFEK, 2005) a rovnokridlovcov (GAVLAS & KRIŠTÍN, 2005) je uvedený podľa aktualizovaných červených zoznamov spracovaných v roku 2005. Najnovšie bol spracovaný stav ohrozenosti rýb (KOŠČO, HOLČÍK, 2008).

Tabuľka 60. Prehľad ohrozenosti jednotlivých taxónov bezstavovcov

| Taxóny | Počet taxónov | | Kategoríe ohrozenosti podľa IUCN | | | | | | | Ohroz. spolu* | Ohroz. % |
|---------|---------------|-----|----------------------------------|----|----|-----|----|----|-----|---------------|----------|
| | Svet | SR | EX | CR | EN | VU | LR | DD | NE | | |
| Mäkkýše | 128 000 | 277 | 2 | 26 | 22 | 33 | 45 | 8 | 135 | 134 | 48,4 |
| Pavúky | 30 000 | 934 | 16 | 73 | 90 | 101 | 97 | 45 | - | 406 | 43,5 |
| Efeméry | 2 000 | 132 | - | 8 | 17 | 16 | - | - | - | 41 | 31,1 |
| Vážky | 5 667 | 75 | 4 | - | 14 | 11 | 13 | 5 | - | 43 | 57,3 |

| | | | | | | | | | | | |
|----------------|---------|-------|---|----|-----|-----|----|----|---|-----|------|
| Rovnokrídlovce | 15 000 | 118 | - | 6 | 7 | 10 | 20 | 10 | - | 53 | 44,9 |
| Bzdochy | 30 000 | 801 | - | 14 | 7 | 6 | 4 | - | - | 31 | 3,9 |
| Chrobáky | 350 000 | 6 498 | 2 | 15 | 128 | 490 | 81 | 2 | - | 716 | 11,0 |
| Blanokrídlovce | 250 000 | 5 779 | - | 23 | 59 | 203 | 16 | - | - | 301 | 5,2 |
| Motýle | 100 000 | 3 500 | 6 | 21 | 15 | 41 | 17 | 11 | - | 105 | 3,0 |
| Dvojkrídlovce | 150 000 | 5 975 | - | 5 | 10 | 71 | 19 | 93 | - | 198 | 3,3 |

* mimo kategórie EX; druhy zaradené do kategórie NE nie sú považované za ohrozené druhy

Zdroj: ŠOP SR

Ohrozenosť bezstavovcov v SR predstavuje v súčasnosti okolo 8,4 % (resp. **5,4 %** v rámci len CR, EN a VU kategórii). Čo sa týka **stavovcov**, tých je ohrozených až 59 % (resp. **23,5 %** v rámci len CR, EN a VU kategórii).

Tabuľka 61. Prehľad ohrozenosti jednotlivých taxónov stavovcov

| Taxóny | Počet taxónov | | Kategórie ohrozenosti podľa IUCN | | | | | | | Ohroz. spolu* | Ohroz. % |
|---------------------|--------------------|-----|----------------------------------|----|----|----|----|----|----|---------------|----------|
| | Svet ¹⁾ | SR | EX | CR | EN | VU | LR | DD | NE | | |
| Mihule | - | 4 | - | - | 1 | 1 | 1 | - | - | 3 | 75 |
| Ryby ²⁾ | 25 000 | 79 | 4 | - | 6 | 9 | 40 | - | - | 55 | 69,6 |
| Obojživelníky | 4 950 | 18 | - | - | 3 | 5 | 10 | - | - | 18 | 100,0 |
| Plazy | 7 970 | 12 | - | 1 | - | 4 | 6 | - | - | 11 | 91,7 |
| Vtáky ³⁾ | 9 946 | 219 | 2 | 7 | 23 | 19 | 47 | 4 | 19 | 100 | 45,7 |
| Cicavce | 4 763 | 90 | 2 | 2 | 6 | 12 | 27 | 15 | 4 | 62 | 68,9 |

* mimo kategórie EX; druhy zaradené do kategórie NE nie sú považované za ohrozené druhy

Zdroj: ŠOP SR

¹⁾ Zdroj: UNEP – GBO

²⁾ Ohrozenosť rýb je spracovaná podľa publikácie - Koščo, J., Holčík, J., 2008: Anotovaný červený zoznam mihúľ a rýb Slovenska – Verzia 2007, s. 119 – 132. In: Lusk, S., Lusková, V. (eds.), Biodiverzita ichtyofauny ČR (VII), Ústav biologie obratlovců AV ČR, v.v.i., Brno

³⁾ len hniezdíče - z celkového počtu 341 vtákov Slovenska bolo posudzovaných len všetkých 219 druhov hniezdíčkov

Kategórie IUCN: **EX** - vymiznutý taxón, **CR** - kriticky ohrozený taxón, **EN** - ohrozený taxón, **VU** - zraniteľný taxón, **LR** - menej ohrozený taxón, **DD** - údajovo nedostatočný taxón, **NE** - nehodnotený taxón

Tabuľka 62. Porovnanie ohrozenosti* bezstavovcov a stavovcov vo vybraných štátoch (%)

| | Slovensko | Rakúsko | Maďarsko | Poľsko | Česko |
|---------------|-----------|---------|----------|--------|-------|
| Bezstavovce | 5,3 | - | > 0,9 | - | 13,1 |
| Ryby | 24,1 | 50,6 | 43,2 | 21,0 | 41,5 |
| Obojživelníky | 44,4 | 60,0 | 27,8 | - | 61,9 |
| Plazy | 38,5 | 64,3 | 33,3 | 33,3 | 72,7 |
| Vtáky | 14,0 | 27,7 | 14,5 | 7,8 | 50,0 |
| Cicavce | 21,7 | 22,0 | 37,8 | 13,5 | 20,0 |

* medzi „ohrozené“ taxóny tu patria druhy zaradené do kategórií: CR, EN, VU podľa IUCN

Zdroj: OECD

Rakúsko) bezstavovce: insecta, decapoda, mysidacea a mollusca; vtáky – len hniezdiace na národnom území;

Česko) bezstavovce: medzi 30 000 a 50 000 známych druhov; údaje sa vzťahujú na autochtónne druhy a vrátane EX, vtáky – len hniezdiace druhy, ryby vrátane mihúľ;

Maďarsko) vtáky – všetky zaznamenané druhy v Maďarsku od roku 1800;

Poľsko) ryby vrátane mihúľ.

• Druhovú ochranu živočíchov

Druhovú ochranu živočíchov je upravená vyhláškou MŽP SR č. 24/2003 Z.z., ktorou sa vykonáva zákon č. 543/2002 Z.z. o ochrane prírody a krajiny, v znení vyhlášky č. 492/2006 Z.z., vyhlášky č. 638/2007 Z.z. a vyhlášky č. 579/2008 Z.z.. Počet štátom chránených taxónov živočíchov predstavuje v súčasnosti **813 taxónov** na úrovni druhu a poddruhu a na **12 taxónov** na úrovni rodu.

Tabuľka 63. Voľne žijúce živočíchy na Slovensku chránené medzinárodnými dohovormi a predpismi EÚ

| | Bezstavovce | Ryby | Obojživelníky | Plazy | Vtáky | Cicavce |
|--|-------------|------|---------------|-------|-------|---------|
| V prílohe II smernice o biotopoch | 53 | 23 | 5 | 1 | - | 24 |
| V prílohe IV smernice o biotopoch | 50 | 1 | 10 | 9 | - | 46 |
| V prílohe I smernice o vtákoch ¹⁾ | - | - | - | - | 114 | - |
| V prílohách I a II CITES | 2 | 2 | - | 1 | 53 | 5 |
| V prílohách II a III Bernskej konvencie | 33 | 38 | 19 | 12 | 357 | 65 |
| V prílohe II a III Bonnskej konvencie | - | 3 | - | - | 209 | 24 |
| V prílohe AEWA ²⁾ | - | - | - | - | 129 | - |

¹⁾ – vrátane migrujúcich vtákov

Zdroj: ŠOP SR

²⁾ AEWA – Dohoda o ochrane africko-euroázijských druhov vodného sťahovavého vtáctva

Tabuľka 64. Stav ochrany druhov živočíchov európskeho významu, 2004-2006¹⁾ (%)

| Typ druhu | Priaznivý | Neuspokojivý | Zlý | Neznámy | Celkom |
|---------------|-----------|--------------|-----|---------|--------|
| Cicavce | 5 | 30 | 20 | 45 | 100 |
| Ryby | 10 | 10 | 0 | 80 | 100 |
| Obojživelníky | 5 | 70 | 20 | 5 | 100 |
| Plazy | 30 | 60 | 10 | 0 | 100 |
| Mäkkýše | 30 | 10 | 30 | 30 | 100 |
| Článkonožce | 30 | 10 | 30 | 30 | 100 |
| Ostatné druhy | 0 | 100 | 0 | 0 | 100 |

¹⁾ Hodnotenie 200 druhov registrovaných podľa článku 17 smernice o biotopoch

Zdroj: MŽP SR

• Starostlivosť o chránené a ohrozené druhy živočíchov

Tabuľka 65. Programy záchranu druhov živočíchov

| | Druhy |
|-------------------------|--|
| Realizované v roku 2010 | zubor hrívnatý (<i>Bison bonasus</i>), bobor vodný (<i>Castor fiber</i>), motýle rodu <i>Maculinea</i> |

V rehabilitačných staniách prevádzkovaných organizáciami ochrany prírody a krajiny bolo v roku 2010 rehabilitovaných spolu 361 jedincov poranených, alebo inak handicapovaných živočíchov. Späť do voľnej prírody bolo vypustených spolu 230 jedincov a vynaložených bolo celkom 4 840 eur. V odchovných zariadeniach v roku 2010 neboli chované (a vypustené) žiadne živočíchy.

Tabuľka 66. Počet rehabilitovaných a do prírody vypustených živočíchov

| | Spolu | | Finančné náklady (€) | |
|---------------|------------------------|-------------------|----------------------|----------|
| | počet rehabilitovaných | počet vypustených | vlastné | iné |
| Obojživelníky | 2 | 2 | 10 | - |
| Plazy | 4 | 1 | 30 | - |
| Dravce | 184 | 121 | 3 000 | - |
| Sovy | 45 | 22 | 1 000 | - |
| Iné vtáky | 84 | 51 | 800 | - |
| Cicavce | 42 | 33 | - | - |
| Spolu | 361 | 230 | 4 840 | - |

Zdroj: ŠOP SR

Pre nedostatok financií sa stráženie hniezd dravcov v roku 2010 robilo len príležitostne (priebežné kontroly, v prípade orla skalného aj kamera), preto aj údaje o počte vyvedených mláďat sú neúplné. Finančné náklady vynaložené na stráženie hniezd dravcov boli riešené v spolupráci s mimovládnyimi organizáciami, z rozpočtu ŠOP SR boli čerpané financie len na PHM a stravné.

Tabuľka 67. Stráženie hniezd dravcov

| Druh dravca | Počet hniezd | | | Spolu | |
|--|--------------|-----------|---------------|--------------|---------------------|
| | NP | CHKO | Voľná krajina | Počet hniezd | Počet vyved. mláďat |
| Orol kráľovský (<i>Aquila heliaca</i>) | - | 5 | 4 | 9 | 7 |
| Orol skalný (<i>Aquila chrysaetos</i>) | 21 | 6 | 3 | 30 | 11 |
| Orol krikľavý (<i>Aquila pomarina</i>) | 9 | 8 | 11 | 28 | 16 |
| Orliak morský (<i>Haliaeetus albicilla</i>) | - | 4 | 1 | 5 | 9 |
| Sokol stahovavý (<i>Falco peregrinus</i>) | 18 | 13 | 3 | 34 | 51 |
| Sokol červenonohý (<i>Falco vespertinus</i>) | - | - | 2 | 2 | 0 |
| Spolu | 48 | 36 | 24 | 108 | 94 |

Zdroj: ŠOP SR

Z hľadiska záchrany živočíchov in situ boli v roku 2010 organizáciami ochrany prírody a krajiny organizované **transfery a reštitúcie** do vhodných biotopov vo voľnej prírode pre nasledovné druhy chránených a ohrozených živočíchov.

Tabuľka 68. Prehľad uskutočnených transferov a reštitúcií

| Ohrozený druh živočicha | Počet jedincov | | | Finančné náklady (€) | |
|--|----------------|---------------|------------|----------------------|----------|
| | transfery | reintrodukcie | reštitúcie | vlastné | iné |
| Syseľ pasienkový (<i>Spermophilus citellus</i>) | cca 200 | - | - | - | 100 Life |
| Svišť vrchovský tatranský (<i>Marmota marmota latirostris</i>) | - | - | 4 | 500 | - |
| Korytnačka močiarna (<i>Emys orbicularis</i>) | 3 | - | - | 30 | - |
| Mačka divá (<i>Felis sylvestris</i>) | - | - | 10 | 100 | - |
| Obojživelníky (<i>Amphibia</i>) | 53 399 | - | - | - | - |

Zdroj: ŠOP SR

Tabuľka 69. Zlepšenie generačných a pobytových podmienok živočíchov

| Druh akcie | Spolu | Finančné náklady (€) | |
|---|-------------|----------------------|-----|
| | počet | vlastné | iné |
| Umelé hniezdne podložky pre bociany | 25 | 2 000 | - |
| Búdky pre dutinové hniezdiče | 30 | 800 | - |
| Umelé hniezdne podložky pre dravce a sovy | 40 | 500 | - |
| Stráženie tokanísk lesných kurovitých vtákov | 20 lokalít | 1 500 | - |
| Úprava hniezdných stien pre včelárika zlatého | - | 40 | - |
| Ochrana netopierov v panelových domoch | 30 prípadov | 1 200 | - |
| Spolu | - | 6 040 | - |

Zdroj: ŠOP SR

V rámci praktickej starostlivosti o chránené živočichy ŠOP SR zabezpečuje na problematických úsekoch komunikácií v čase jarnej migrácie obojživelníkov **inštaláciu fóliových zábran** a následný prenos obojživelníkov, prevažne žiab, cez teleso cesty. Celkovo bolo v roku 2010 **prenesených 53 399 obojživelníkov** a nainštalovaných 20 980 m zábran.

Tabuľka 70. Budovanie a financovanie zábran pre migrujúce obojživelníky

| Chránené územia | Dĺžka (m) | Finančné náklady (€) | |
|-------------------------|---------------|----------------------|------------|
| | | vlastné | iné |
| NP a ich ochranné pásma | 6 300 | 879 | - |
| CHKO | 3 700 | 130 | - |
| Voľná krajina | 10 980 | 3 310 | 608 |
| Spolu | 20 980 | 4 319 | 608 |

* informácie len za organizačné útvary ŠOP SR

Zdroj: ŠOP SR

• Stav a lov zveri a rýb

Aj v roku 2010 sa pokračovalo v sledovaní stavu voľne žijúcej zveri a rýb ako východiska pre koordináciu lovu vybraných druhov v poľovných revíroch a výlovu rýb v rybárskych revíroch.

K 31. 3. 2010 boli **jarné kmeňové stavy** raticovej zveri vyššie ako v predchádzajúcom roku. Lov vzácnych druhov zveri sa prísne reguluje.

Tabuľka 71. Jarný kmeňový stav a lov zveri (stav k 31.3. uvedeného roka) (ks)

| Druh zveri | 2008 | | 2009 | | 2010 | |
|----------------|---------|-------------------|---------|-------------------|---------|-------------------|
| | stav | lov ¹⁾ | stav | lov ¹⁾ | stav | lov ¹⁾ |
| Jelenia zver | 44 316 | 16 889 | 46 207 | 18 854 | 51 856 | 19 374 |
| Danielia zver | 9 068 | 3 210 | 10 511 | 3 654 | 11 240 | 4 214 |
| Srnčia zver | 92 680 | 24 704 | 96 650 | 27 035 | 100 080 | 22 382 |
| Diviacia zver | 29 290 | 29 700 | 31 652 | 31 473 | 34 577 | 38 903 |
| Zajac poľný | 203 123 | 34 470 | 205 028 | 32 570 | 196 994 | 11 965 |
| Jarabica poľná | 13 453 | 462 | 12 562 | 342 | 10 956 | 419 |
| Bažant | 190 279 | 135 332 | 200 863 | 115 730 | 186 494 | 88 694 |
| Kamzík | 661 | 12 | 882 | 11 | 823 | 0 |
| Medveď | 1 939 | 34 | 1 940 | 27 | 2 001 | 47 |
| Vlk | 1 563 | 121 | 1 698 | 130 | 1 823 | 149 |
| Vydra | 680 | 0 | 742 | 0 | 933 | 0 |

¹⁾ uvádza sa skutočný lov bez úhynu

Zdroj: ŠÚ SR

Množstvo rýb **vylovených** v rybníkoch, vodných nádržiach a tečúcich vodách na hospodárske a športové účely v roku 2010 dosiahlo **2 295,9 t. Zarybnené** boli vody spolu **35 721 366 kusmi** násad.

Tabuľka 72. Prehľad výlovu rýb na hospodárske a športové účely (t)

| Druh rýb | 2008 | | 2009 | | 2010 | |
|---------------------|--------------|-------------|----------------|-------------|----------------|-------------|
| | Spolu | z toho SRZ* | Spolu | z toho SRZ* | Spolu | z toho SRZ* |
| Ryby spolu, z toho: | 2 734 | 1 639 | 2 584,2 | 1 751,5 | 2 295,9 | 1 596,3 |
| Kapor | 1 430 | 1 166 | 1 394,6 | 1 235,4 | 1 275,7 | 1 151,9 |
| Pstruhy | 833 | 52 | 698,6 | 58,4 | 608,8 | 55,9 |
| Karasy | 94 | 62 | 76,0 | 70,4 | 51,9 | 50,2 |
| Amur biely | 41 | 36 | 61,5 | 50,2 | 39,9 | 34,9 |
| Tolstolobik | 10 | 3 | 14,4 | 4,5 | 11 | 3,1 |
| Sumec | 37 | 36 | 40,2 | 39,1 | 36,6 | 35,2 |
| Štika | 55 | 54 | 51,1 | 50,6 | 52,4 | 51,5 |
| Zubáče | 63 | 63 | 62,2 | 61,5 | 62,1 | 61,7 |
| Lipeň | 7 | 6 | 5,9 | 5,8 | 3,9 | 3,3 |
| Hlavátka | 0,7 | 0,7 | 0,5 | 0,5 | 0,4 | 0,4 |
| Pleskáče | 70 | 69 | 81,6 | 81,6 | 65,6 | 65,5 |
| Sivoň | 2 | 0 | 2,2 | 0,8 | 2 | 0,0 |
| Jalce | 14 | 14 | 13,9 | 13,9 | 11,6 | 11,6 |
| Ostatné druhy rýb | 78 | 76 | 81,5 | 78,7 | 74 | 71,1 |

*SRZ - Slovenský rybársky zväz

Zdroj: ŠÚ SR

Tabuľka 73. Vysadenie ikier, plôdikov a ročiakov na zarybnenie revírov

| Druh rýb | Zarybnenie násadami v ks | | | | | |
|---------------------|--------------------------|------------------|------------------|---------------------------|------------------|----------------|
| | voľných vôd | | | kontrolovaného prostredia | | |
| | 0+ | 1+ | 2+ | 0+ | 1+ | 2+ |
| Amur biely | 117 100 | 115 850 | 34 169 | D | 148 658 | 123 653 |
| Boleň dravý | - | - | - | - | - | - |
| Hlavátka podunajská | 300 | 11 611 | 2 268 | - | - | - |
| Jalec tmavý | - | - | - | - | - | - |
| Jeseter malý | - | 13 850 | D | - | D | D |
| Kapor rybníčný | 3 720 300 | 1 366 000 | 1 236 031 | 1 116 089 | 459 680 | 276 376 |
| Karas striebřistý | D | 122 600 | 24 725 | D | 80 000 | D |
| Klárás panafrický | - | - | - | - | - | - |
| Lieň sliznatý | - | 109 880 | 62 708 | 430 000 | 40 100 | D |
| Lipeň tymiánový | 63 000 | 536 310 | 5 984 | D | D | - |
| Pleskáč vysoký | 65 000 | - | 84 400 | - | D | D |
| Podustva severná | 601 580 | 927 630 | - | - | - | - |
| Pstruh dúhový | 226 602 | 365 610 | 221 057 | 4 970 260 | 3 001 160 | D |
| Pstruh potočný | 2 739 905 | 791 222 | 108 166 | 4 039 500 | 775 550 | 38 310 |
| Sivoň potočný | 150 000 | 3 215 | D | 60 500 | 38 070 | - |
| Sumec veľký | D | 56 600 | 1 463 | D | - | - |
| Štuka severná | 2 070 842 | 31 908 | 4 420 | 61 400 | 1012 | D |
| Tolstolobik biely | D | D | D | D | D | D |
| Tolstolobik pestrý | - | - | D | - | - | D |
| Zubáč veľkoustý | 1 331 150 | D | 1 500 | D | 34 950 | D |
| Iné druhy rýb | 63 800 | 96 020 | 273 143 | - | 3 500 | 18 129 |
| Spolu | 11 450 579 | 4 968 239 | 2 121 524 | 11 450 579 | 5 111 060 | 619 385 |

Zdroj: ŠÚ SR

D - dôverný údaj

(1) násady 0+ - rané vývinové štádiá rýb do prvého roku života. Teda: oplodnené ikry, voľné zárodky (embryá), larvy, mladá (juvenily), tzv. „plôdik“ (vačkový, rýchlený, odkrmený)

(2) násady 1+ - ryby medzi prvým a druhým rokom života, tzv. ročiaky

(3) násady 2+ - ryby nad dva roky veku

Chránené stromy

Sústavu chránených stromov (CHS) tvorilo k 31.12.2010 celkovo **459** chránených stromov a ich skupín, vrátane stromoradií - chránených objektov (oproti 462 v roku 2009). Fyzicky to predstavuje 1 271 jedincov stromov pozostávajúcich zo 67 taxónov, z toho 32 pôvodných a 35 nepôvodných (o 3 jedince CHS menej ako minulý rok).

Tabuľka 74. Prehľad zmeny právnej ochrany chránených stromov za rok 2010

| Názov CHS | Počet chránených stromov v roku 2010 | | | Dátum účinnosti / schvaľovací predpis |
|--|--------------------------------------|-------------------------|-----------|--|
| | vyhlásených (nové návrhy) | aktualizovaných (zmeny) | zrušených | |
| Topoľ čierny vo Veľkých Úľanoch | | | X | 15.1.2010 / Vyhláška KÚŽP v Trnave č. 4/2009 z decembra 2009 |
| Lipa pri kostole v Turčianskom Michale | | | X | 15.1.2010 / Vyhláška KÚŽP v Žiline č. 1/2010 z 8.1.2010 |
| Brest vo Vlachove | | | X | 1.3.2010 / Vyhláška KÚŽP v Košiciach č. 1/2010 z 15.2.2010 |

Zdroj: ŠOP SR

Z chránených stromov a ich skupín bolo 295 v **optimálnom stave (64,3 %** všetkých chránených stromov), 139 bolo **ohrozených (30,3 %)** a 25 **degradovaných (5,4 %)**. Ide o mierne zlepšenie stavu oproti minulému roku.

V roku 2010 bolo **ošetrených** 14 chránených stromov a ich skupín. Na financovaní sa podieľali vlastníci pozemkov, na ktorých stromy rastú, obce, mimovládne organizácie a časť prostriedkov pochádzala z revitalizačných opatrení za poškodenie biotopov.

Biotope

Najviac ohrozené sú na Slovensku slanomilné biotope, čo je spôsobené poklesom hladiny podzemných vôd, zánikom tradičného hospodárenia a sekundárnou sukcesiou. Naopak najlepší stav vykazujú skalné biotope kvôli ich nedostupnosti a lesné biotope kvôli pomerne citlivému manažmentu lesného hospodárstva. Medzi ohrozené biotope v rámci celej strednej Európy patria rašeliniská, mokrade, zaplavované lúky, slané lúky a piesky.

Tabuľka 75. Stav ochrany biotopov európskeho významu, 2004-2006^a (%)

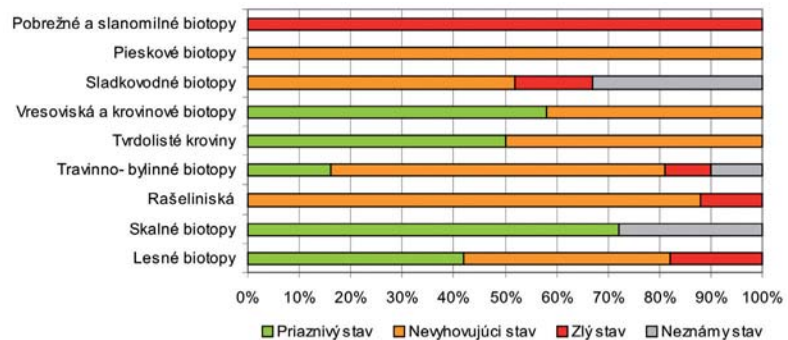
| Typ biotopu | Priaznivý | Neuspokojivý | Zlý | Neznámy | Celkom |
|-------------------------------|-----------|--------------|-----|---------|--------|
| Lesné biotope | 40 | 40 | 20 | 0 | 100 |
| Vresoviská a kroviny | 60 | 40 | 0 | 0 | 100 |
| Kroviny | 50 | 50 | 0 | 0 | 100 |
| Trávnaté oblasti | 20 | 60 | 10 | 10 | 100 |
| Rašeliniská | 0 | 90 | 10 | 0 | 100 |
| Skalné biotope | 70 | 0 | 0 | 30 | 100 |
| Sladkovodné biotope | 0 | 50 | 20 | 30 | 100 |
| Pobrežné a slanomilné oblasti | 0 | 0 | 100 | 0 | 100 |
| Pieskové biotope | 0 | 100 | 0 | 0 | 100 |

^{a)} Hodnotenie 66 biotopov registrovaných podľa článku 17 smernice o biotopoch

Zdroj: MŽP SR



Graf 42. Zachovanie stavu biotopov európskeho významu*



* údaje z reportingu v zmysle čl. 17 Smernice o biotopoch

Zdroj: ŠOP SR

Nerasty a skameneliny

Ochrana nerastov a skamenelín upravuje § 32 a § 38 zákona č. 543/2002 Z.z. o ochrane prírody a krajiny a vyhláška MŽP SR č. 213/2000 Z.z. o chránených nerastoch a chránených skamenelinách a ich spoločenskom ohodnocovaní, ktorou bol ustanovený zoznam chránených nerastov a chránených skamenelín a ich spoločenská hodnota.

Do zoznamu **chránených nerastov** bolo zahrnutých

- 12 typových nerastov prvýkrát pre vedu opísaných z územia SR,
- 61 významných nerastov, vyskytujúcich sa vzácne na lokalitách SR, majúcich európsky význam, alebo minerály so špecifickým morfológickým tvarom alebo vývojom,
- meteority nájdené na území SR.

Do zoznamu **chránených skamenelín** bolo zahrnutých:

- 655 typových skamenelín, ktoré sú neopakovateľným materiálom vyhynutých rastlín a živočíchov a podľa ktorých bol

príslušný taxón prvýkrát opísaný,

- vybrané skupiny skamenelín vyskytujúcich sa vzácnne, ktoré svojím charakterom a stupňom zachovania sú jedinečnými dokladmi vývoja organizmov v geologickej histórii Slovenska.

Vzorky chránených nerastov a chránených skamenelín sú uložené a uchovávané najmä v zbierkach štátnych múzeí s prírodovedným zameraním.

Jednotlivé prípady ochrany nerastov a skamenelín priebežne zabezpečujú orgány ochrany prírody resp. organizačné útvary ŠOP SR.

Staroslivosť o chránené časti prírody

• Realizácia CITES v roku 2010

Vedecký orgán SR sa v súlade s národnými predpismi, ako aj predpismi ES v roku 2010 vyjadril k 39 žiadostiam MŽP SR o dovoz exemplárov druhov zaradených v prílohách dohovoru CITES, k 7 žiadostiam MŽP SR o vývoz exemplárov druhov zaradených v prílohách dohovoru CITES, k 49 žiadostiam MŽP SR alebo obvodných úradov ŽP o konzultáciu k pôvodu exemplárov a 20 žiadostiam MŽP SR k udeleniu výnimiek z komerčných činností pri vydávaní potvrdení. Vedecký orgán SR ďalej vypracoval 48 iných stanovísk týkajúcich sa problematiky implementácie dohovoru CITES na žiadosť MŽP SR, obvodných úradov ŽP, colných úradov, polície. Zároveň vedecký orgán SR v roku 2010 poskytol 69-krát súčinnosť štátnym orgánom pri identifikácii exemplárov druhov zaradených v prílohách dohovoru CITES.

• Ochrana jaskýň

V SR je evidovaných **viššie 5 400 jaskýň**, ktoré sú zároveň aj prírodnými pamiatkami. Z nich 44 najvýznamnejších bolo zaradených medzi národné prírodné pamiatky. Pre 18 jaskýň bolo vyhlásené aj ich ochranné pásmo.

V súčasnosti je **sprístupnených 17 jaskýň**, z nich 12 prevádzkuje Správa Slovenských jaskýň a 5 iné subjekty. Okrem toho existuje 30 jaskýň, ktoré boli vyhlásené za verejnosti voľne prístupné jaskyne.

V roku 2010 bolo spracované 12 návrhov na vyhlásenie verejnosti voľne prístupných jaskýň, ktoré boli odoslané územne príslušným KÚŽP.

• Chránené územia

V roku 2010 bolo **vyhlásených 8 nových chránených území** (8 CHA, všetky sú súčasťou sústavy Natura 2000), z nich 3 nadobudli účinnosť až v roku 2011. Vyhlásených bolo aj 11 chránených vtáčích území, z ktorých 3 nadobudli účinnosť až v roku 2011. **Aktualizované** boli 2 chránené územia (1 PR a 1 PP), bolo vyhlásené ochranné pásmo NPP Važecká jaskyňa (s účinnosťou od roku 2011) a doplnená vyhláška o návštevnom poriadku NPP Domica. **Zrušená** bola 1 PP.

Okrem toho nadobudli v roku 2010 účinnosť vykonávacie predpisy z roku 2009 o vyhlásení 5 maloplošných chránených území (4 CHA a 1 PR, všetky súčasť sústavy Natura 2000), 4 verejnosti voľne prístupných jaskýň, o vydaní návštevneho poriadku PP Stanišovská jaskyňa a o zrušení 2 CHA.



Tabuľka 76. Vývoj právnej ochrany chránených území za rok 2010

| Prehľad vyhlásených chránených území v roku 2010 | | | | | | |
|--|------|--|----------------------|-----------------------------|--------------------|-------------|
| Č. | Kat. | Názov (kód územia Natura 2000) | Výmera (ha) | Č. vyhlášky, zo dňa | Zriaďovací orgán | Účinnosť od |
| 1. | CHA | Čiližské močiare (SKUEV0227) | 88,6569 | 3/2009 z 10.12.2009 | KÚŽP v Trnave | 15.1.2010 |
| 2. | CHA | Boršiiansky les (SKUEV0034, pôvodný názov Lesík pri Borši) | 7,9300 | 3/2009 z 15.12.2009 | KÚŽP v Košiciach | 15.1.2010 |
| 3. | CHA | Stretavka (SKUEV0235, pôvodný názov kanál Stretavka) | 17,7100 | 4/2009 zo 16.12.2009 | KÚŽP v Košiciach | 15.1.2010 |
| 4. | CHA | Marhecké rybníky (SKUEV0121) | 57,4800 | 2/2009 zo 17.12.2009 | KÚŽP v Bratislave | 15.1.2010 |
| 5. | PR | Slovanský ostrov (súčasť SKUEV0064, Bratislavské luhy) | 34,3772 OP 2,5562 | 4/2009 z 18.12.2009 | KÚŽP v Bratislave | 15.1.2010 |
| 6. | CHA | Lúky pod Besnikom (SKUEV0283, pôvodný názov Lúky na Besniku) | 83,8267 | 1/2010 z 5.1.2010 | KÚŽP v B. Bystrici | 15.1.2010 |
| 7. | CHA | Bešiiansky polder (SKUEV0012) | 2,7400 | 2/2010 z 19.2.2010 | KÚŽP v Košiciach | 1.3.2010 |
| 8. | CHA | Šándorky (SKUEV0271) | 3,1132 | 1/2010 z 3.3.2010 | KÚŽP v Nitre | 1.4.2010 |
| 9. | CHA | Záhrada (SKUEV0137) | 20,0256 | 2/2010 z 3.3.2010 | KÚŽP v Nitre | 1.4.2010 |
| 10. | CHA | Dolné Lazy (SKUEV0136) | 7,2649 | 3/2010 z 3.3.2010 | KÚŽP v Nitre | 1.4.2010 |
| 11. | CHVÚ | Veľkobláhovské rybníky (SKCHVU034) | 91,3400 | 187/2010 Z. z. zo 16.4.2010 | MŽP SR | 15.5.2010 |
| 12. | CHVÚ | Nízke Tatry (SKCHVU018) | 98 168,5200 | 189/2010 Z. z. zo 16.4.2010 | MŽP SR | 15.5.2010 |
| 13. | CHVÚ | Slovenský kras (SKCHVU027) | 43 860,2400 | 192/2010 Z. z. zo 16.4.2010 | MŽP SR | 15.5.2010 |
| 14. | CHVÚ | Slanské vrchy (SKCHVU025) | 60 247,4200 | 193/2010 Z. z. zo 16.4.2010 | MŽP SR | 15.5.2010 |
| 15. | CHVÚ | Veľká Fatra (SKCHVU033) | 47 445,0100 | 194/2010 Z. z. zo 16.4.2010 | MŽP SR | 15.5.2010 |
| 16. | CHVÚ | Vihorlatské vrchy (SKCHVU035) | 48 286,2639 | 195/2010 Z. z. zo 16.4.2010 | MŽP SR | 15.5.2010 |
| 17. | CHVÚ | Volovské vrchy (SKCHVU036) | 121 420,6500 | 196/2010 Z. z. zo 16.4.2010 | MŽP SR | 15.5.2010 |
| 18. | CHVÚ | Záhorské Pomoravie (SKCHVU016) | 31 072,9200 | 202/2010 Z. z. zo 16.4.2010 | MŽP SR | 15.5.2010 |
| 19. | CHVÚ | Malá Fatra (SKCHVU013) | 66 228,0600 | 2/2011 Z. z. z 22.12.2010 | MŽP SR | 15.1.2011 |
| 20. | CHVÚ | Slovenský raj (SKCHVU053) | 25 243,0000 | 3/2011 Z. z. z 22.12.2010 | MŽP SR | 15.1.2011 |
| 21. | CHVÚ | Tatry (SKCHVU030) | 54 611,2900 | 4/2011 Z. z. z 22.12.2010 | MŽP SR | 15.1.2011 |
| 22. | CHA | Sovi les (súčasť SKUEV0064, Bratislavské luhy) | 41,8700 | 2/2010 z 28.12.2010 | KÚŽP v Bratislave | 1.2.2011 |
| 23. | CHA | Kotlina (SKUEV0173) | 616,6900 | 4/2010 z 28.12.2010 | KÚŽP v Bratislave | 1.2.2011 |
| 24. | CHA | Rudava (SKUEV0163) | 1 958,6600 | 5/2010 z 28.12.2010 | KÚŽP v Bratislave | 1.2.2011 |

Zdroj: ŠOP SR

| Prehľad aktualizovaných chránených území v roku 2010 | | | | | | |
|--|------|--|-------------|-------------------------|-----------------------|-------------|
| Č. | Kat. | Názov | Výmera (ha) | Č. vyhlášky, zo dňa | Zriaďovací orgán | Účinnosť od |
| 1. | PP | Šarkania diera - vyhlásenie za WVPJ* | - | 3/2009 zo 14.12.2009 | KÚŽP v Žiline | 15.1.2010 |
| 2. | PP | Kamenné mlieko - vyhlásenie za WVPJ* | - | 4/2009 z 15.12.2009 | KÚŽP v Žiline | 15.1.2010 |
| 3. | PP | Mažarná - vyhlásenie za WVPJ* | - | 4/2009 zo 15.12.2009 | KÚŽP v Žiline | 15.1.2010 |
| 4. | PP | Malá Stanišovská jaskyňa - vydanie návštevného poriadku | - | 5/2009 zo 15.12.2009 | KÚŽP v Žiline | 15.1.2010 |
| 5. | PP | Pružinská Dúrna jaskyňa - vyhlásenie za WVPJ* | - | 8/2009 z 18.12.2009 | KÚŽP v Trenčíne | 15.1.2010 |
| 6. | PP | Turovský sopúch | 0,2669 | 2/2010 z 5.1.2010 | KÚŽP v B. Bystrici | 15.1.2010 |
| 7. | PR | Periská | 0,4609 | 3/2010 z 5.1.2010 | KÚŽP v B. Bystrici | 15.1.2010 |
| 8. | NPP | Domica - doplnenie návštevného poriadku | - | 3/2010 z 2.3.2010 | KÚŽP v Košiciach | 1.4.2010 |
| 9. | NPP | Važecká jaskyňa – vyhlásenie ochranného pásma | OP 87,3728 | 1/2010 z 11.11.2010 | KÚŽP v Prešove | 1.1.2011 |

*WVPJ – verejnosti voľne prístupná jaskyňa

Zdroj: ŠOP SR

| Prehľad zrušených chránených území v roku 2010 | | | | | | |
|--|------|-----------------|-------------|------------------------|--------------------|-------------|
| Č. | Kat. | Názov | Výmera (ha) | Č. vyhlášky, zo dňa | Zriaďovací orgán | Účinnosť od |
| 1. | CHA | Častkovský park | 3,7233 | 10/2009 z 8.12.2009 | KÚŽP v Trenčíne | 15.1.2010 |
| 2. | CHA | Motešický park | 4,5076 | 10/2009 z 8.12.2009 | KÚŽP v Trenčíne | 15.1.2010 |
| 3. | PP | Belanov kút | 2,7200 | 4/2010 z 3.3.2010 | KÚŽP v Nitre | 1.4.2010 |

Zdroj: ŠOP SR

Tabuľka 77. Prehľad stavu právnej ochrany CHÚ v roku 2010

| Počet návrhov CHÚ | | | z toho (počet/výmera v ha) | | | | | |
|-------------------|------------|-----------|----------------------------|-----------|-------------|-----------|--------------------|-----------|
| kategória | spracované | schválené | aktualizácia území | | nové návrhy | | návrhy na zrušenie | |
| | | | spracované | schválené | spracované | schválené | spracované | schválené |
| CHKP | - | - | - | - | - | - | - | - |
| NPR | - | - | - | - | - | - | - | - |
| PR | - | 1 | - | 1 | - | - | - | - |
| NPP | - | 1 | - | 1 | - | - | - | - |
| PP | 12 | 2 | 12 | 1 | - | - | - | 1 |
| CHA | - | 8 | - | - | - | 8 | - | - |
| ÚEV* | 88 | 8 | - | - | 88 | 8 | - | - |
| CHVÚ | 7 | 11 | - | - | 7 | 11 | - | - |

Zdroj: ŠOP SR

- Výmera 9 NP tvorí 6,48 % rozlohy SR, ochranných pásiem (OP) NP 5,51 % rozlohy SR a 14 CHKO 10,66 % rozlohy SR.
- Výmera všetkých maloplošných CHÚ (vrátane ich OP) tvorí 2,29 % územia Slovenska.

Tabuľka 78. Porovnanie chránených území v SR za rok 2002 a 2010

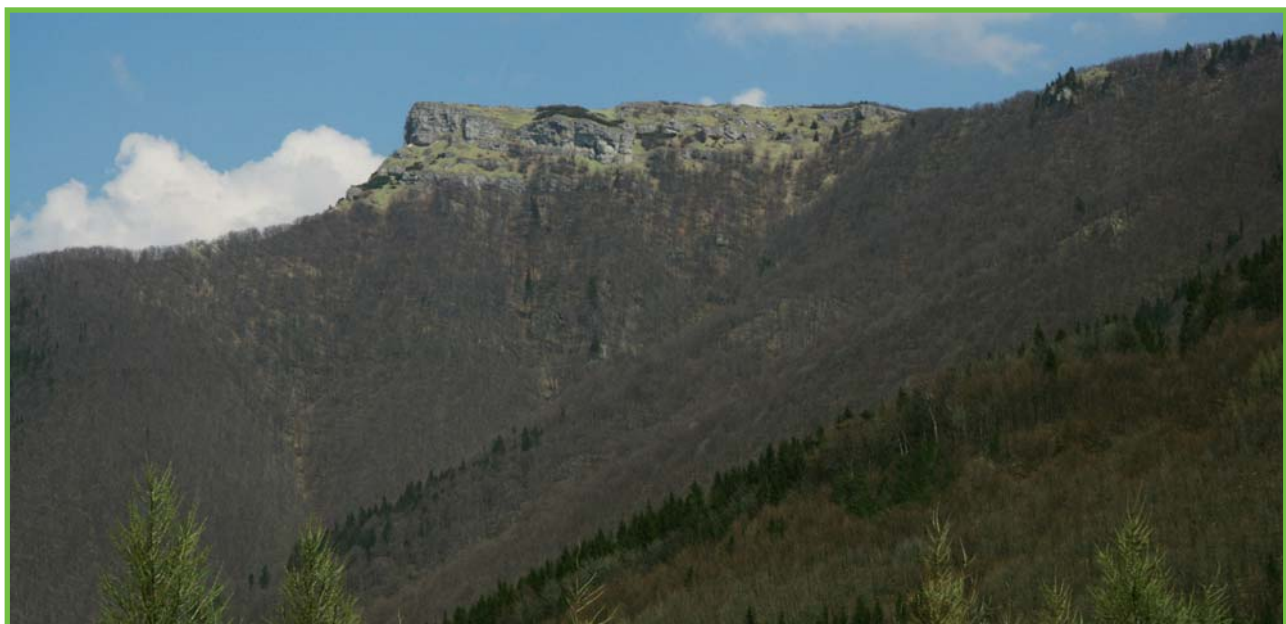
| Kategória | 2002 | | | | 2010 | | | |
|-----------------------------|-------|----------------|----------------|----------------|-------|----------------|----------------|----------------|
| | Počet | Rozloha (ha) | | % z rozlohy SR | Počet | Rozloha (ha) | | % z rozlohy SR |
| | | jadrová oblasť | ochranné pásmo | | | jadrová oblasť | ochranné pásmo | |
| Chránená krajinná oblasť | 14 | 525 547 | - | 10,7 | 14 | 522 582 | - | 10,66 |
| Národný park | 9 | 317 821 | 238 124 | 12,1 | 9 | 317 890 | 270 128 | 11,99 |
| Chránený areál | 189 | 7 001 | 2 263 | 0,19 | 172 | 5 534 | 2 419 | 0,16 |
| Prírodná rezervácia | 376 | 11 767 | 243 | 0,25 | 388 | 13 175 | 247 | 0,27 |
| Národná prírodná rezervácia | 231 | 85 905 | 3 383 | 1,82 | 219 | 84 130 | 2 239 | 1,76 |
| Prírodná pamiatka | 230 | 1 531 | 208 | 0,04 | 254 | 1 585 | 496 | 0,05 |
| Národná prírodná pamiatka | 60 | 59 | 27 | 0,002 | 60 | 59 | 2 352 | 0,05 |
| Chránený krajinný prvok | - | - | - | - | 1 | 3 | - | 0,00 |

Zdroj: MŽP SR

Tabuľka 79. Prehľad prírodných pamiatok a národných prírodných pamiatok v roku 2010

| Kategória | Počet | Výmera chráneného územia (ha) | Výmera ochranného pásma (ha) |
|---|-------|-------------------------------|------------------------------|
| Prírodné pamiatky PP – bez jaskýň a vodopádov | 219 | 1 585 | 207 |
| PP – verejnosti voľne prístupné jaskyne | 30 | 0 | 31 |
| PP – ostatné vyhlásené jaskyne | 5 | 0 | 258 |
| PP – prírodné vodopády | 0 | 0 | 0 |
| Národné prírodné pamiatky NPP – bez jaskýň a vodopádov | 11 | 59 | 27 |
| NPP – jaskyne | 44 | 0 | 2 325 |
| NPP – prírodné vodopády | 5 | 0 | 0 |

Zdroj: ŠOP SR



Celkovo sa na území **CHKO** nachádzalo 245 maloplošných chránených území (MCHÚ) o výmere spolu s ochrannými pásmami (OP) 12 120 ha (2,3 % z CHKO), na území **NP** to je 206 MCHÚ s celkovou výmerou (spolu s ich OP) 71 457 ha (22,5 % z územia NP), na území **ochranných pásiem NP** to je 66 MCHÚ s celkovou výmerou (spolu s ich OP) 2 478 ha (0,9 % z územia OP NP) a na území v **1. stupni ochrany** (voľná krajina) sa nachádzalo 577 chránených území o výmere 26 183 ha (23,3 % z celkovej výmery MCHÚ v SR a 0,7 % z ostatnej „voľnej krajiny“).

Tabuľka 80. Prehľad chránených území v SR podľa druhov a stupňov ochrany (stav k 31.12.2010)

| Stupeň ochrany* | Kategória** | Výmera (ha) | % z územia SR |
|-----------------|---|-------------|---------------|
| 1. stupeň | „voľná krajina“ | 3 767 274 | 76,83 |
| 2. stupeň | CHKO***, OP NP***, zóny D | 759 267 | 15,48 |
| 3. stupeň | NP***, CHA, OP CHA, OP PR, OP NPR, OP PP, OP NPP, zóny C | 265 686 | 5,42 |
| 4. stupeň | NPR, PR, NPP, PP, CHA, OP NPR, OP PR, OP NPP, OP PP, zóny B | 18 045 | 0,37 |
| 5. stupeň | NPR, PR, NPP, PP, zóny A | 93 129 | 1,90 |

* nie sú uvádzané územia, ktoré nemajú stupeň ochrany (CHVÚ a OP jaskýň a prírodných vodopádov)

Zdroj: ŠOP SR

** nie sú uvádzané PP „zo zákona“ a OP MCHÚ „zo zákona“

*** výmera mimo MCHÚ

Ohrozenosť a degradácia chránených území

Stav maloplošných chránených území zaradených do 3. až 5. stupňa ochrany a chránených stromov je hodnotený v 3 kategóriách ohrozenosti.

Z celkového počtu 1 094 maloplošných chránených území bolo v hodnotenom období **degradovaných** 24 území s výmerou 283 ha (táto výmera predstavuje 0,3 % z celkovej plochy MCHÚ), **ohrozených** 435 území s výmerou 20 303 ha (18,1 % plochy MCHÚ) a v **optimálnom stave** bolo 635 území s výmerou 91 652 ha (81,6 % plochy).

Tabuľka 81. Ohrozenosť a degradácia MCHÚ

| Kategória | Stav k 31.12.2010 | | Optimálne | | Ohrozené | | Degradované | |
|--------------|-------------------|----------------|------------|---------------|------------|---------------|-------------|-------------|
| | počet | výmera (ha) | počet | výmera (ha) | počet | výmera (ha) | počet | výmera (ha) |
| CHKP | 1 | 3 | 1 | 3 | 0 | 0 | 0 | 0 |
| CHA | 172 | 7 953 | 59 | 4 120 | 104 | 3 809 | 9 | 24 |
| PR | 388 | 13 422 | 215 | 9 085 | 162 | 4 097 | 11 | 240 |
| NPR | 219 | 86 369 | 161 | 74 996 | 58 | 11 372 | 0 | 0 |
| PP | 254 | 2 081 | 148 | 1 133 | 102 | 930 | 4 | 18 |
| NPP | 60 | 2 411 | 51 | 2 315 | 9 | 96 | 0 | 0 |
| Spolu | 1 094 | 112 238 | 635 | 91 652 | 435 | 20 303 | 24 | 283 |

Poznámka: Vo výmere MCHÚ sú započítané aj výmery OP MCHÚ

Zdroj: ŠOP SR

Tabuľka 82. Prehľad uskutočnených regulačných zásahov v roku 2010

| Kategória | počet lokalít / stromov | Finančné náklady (€) |
|-------------------------------|-------------------------|----------------------|
| Voľná krajina | 6 | 165 200 |
| NP a CHKO | 6 | |
| NPR | 12 | |
| PR | 57 | |
| NPP | 2 | |
| PP | 18 | |
| CHA | 22 | |
| SKÚEV | 15 | |
| Chránené stromy a ich skupiny | 14 | 9 493 |
| Spolu | 138 | 174 693 |

Zdroj: ŠOP SR

Starostlivosť o chránené územia

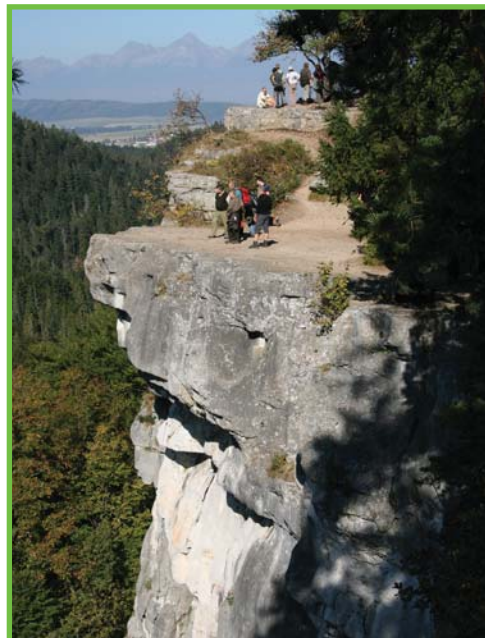
V oblasti praktickej starostlivosti o osobitne chránené časti prírody a krajiny vykonali odborné organizácie ochrany prírody **regulačné zásahy** s celkovým nákladom skoro 174,7 tis. eur. V jednotlivých územiach sa realizovalo zväčša viacero opatrení súčasne, tak ako po iné roky sa prevažne vykonávali výrubu náletových drevín a kosenie vrátane odstránenia biomasy z územia. Okrem toho sa realizovalo aj mulčovanie, pasenie, oplatenie a jeho obnova, odstraňovanie invázných druhov, zber a vývoz odpadov a pod. Časť regulačných zásahov bola financovaná zo štátneho rozpočtu a časť sponzorský. Bolo ošetrených 14 chránených stromov a ich skupín.

Počas roku 2010 bolo vypracovaných všetkými organizačnými útvarmi ŠOP SR spolu 7 674 odborných stanovísk pre konania orgánov štátnej správy. Najväčší podiel tvorila oblasť ochrany drevín a oblasť stavebnej činnosti a územného plánovania. Okrem toho bolo na základe žiadostí orgánov štátnej správy, samospráv alebo investorov spracovaných všetkými organizačnými útvarmi ŠOP SR 745 tzv. **deklarácií** (vyhlásení orgánu zodpovedného za monitorovanie územi NATURA 2000). Vyhlásenia sa týkali projektov uchádzajúcich sa o podporu z fondov EÚ, prevažne z operačných programov životné prostredie, cezhraničná spolupráca a doprava.

Tabuľka 83. Najväčšie podiely rôznych zámerov v roku 2010

| Zámer | počet zámerov | % |
|--|---------------|------------|
| Výrubu stromov, problematika drevín | 1 562 | 20,4 |
| Stavebná činnosť a územné plánovanie | 1 500 | 19,5 |
| Lesné hospodárstvo a podklady pre LHP | 657 | 8,6 |
| Druhovú ochranu živočíchov | 454 | 5,9 |
| Pre orgány činné v trestnom konaní | 432 | 5,6 |
| Posudzovanie vplyvov na ŽP (EIA + SEA) | 371 | 4,8 |
| Poľnohospodárstvo | 369 | 4,8 |
| Anorganika | 368 | 4,8 |
| Územná ochrana | 310 | 4,0 |
| Druhovú ochranu rastlín | 258 | 3,4 |
| Vodné hospodárstvo | 247 | 3,2 |
| Formuláre k § 28 (malá EIA) | 130 | 1,7 |
| Problematika ÚSES | 30 | 0,4 |
| Iné | 986 | 12,3 |
| SPOLU | 7 674 | 100 |

Zdroj: ŠOP SR



Odborné organizácie ochrany prírody v roku 2010 z dôvodu nedostatku financií nerealizovali žiadne **inventarizačné výskumy** v rámci MCHÚ, resp. sa robili len príležitostne popri iných úlohách.

V roku 2010 bolo opravených alebo rekonštruovaných 37 **náučných chodníkov** alebo **náučných lokalít**. V prevádzke bolo 13 **informačných stredísk ochrany prírody (ISOP)** a **Škola ochrany prírody vo Varíne**.

Chránené územia v medzinárodnom kontexte

Európsky diplom chránených území

Na Slovensku bol Európsky diplom zatiaľ udelený 2 chráneným územiám:

- NPR Dobročský prales (kategória A) a
- NP Poloniny (kategória B).

Program človek a biosféra (MaB):

Jedná sa o jeden z najvýznamnejších vedeckých programov OSN pre výchovu, vedu a kultúru (UNESCO). Do siete biosférických rezervácií boli na Slovensku zaradené 4 chránené územia:

- CHKO - Biosférická rezervácia Poľana
- NP - Biosférická rezervácia Slovenský kras
- NP - Biosférická rezervácia Východné Karpaty (trilaterálna BR)
- TANAP - Biosférická rezervácia Tatry (bilaterálna BR).

K roku 2010 bolo na Slovensku vyhlásených a zapísaných do Zoznamu mokradí medzinárodného významu 14 **mokradi** ako **ramsarské lokality** s celkovou výmerou 40 697 ha v rámci *Dohovoru o mokradiach majúcih medzinárodný význam, najmä ako biotopy vodného vtáctva (Ramsarský dohovor)*:



Tabuľka 84. Prehľad lokalít SR zapísaných do Zoznamu mokradí medzinárodného významu

| Názov mokrade | Plocha (ha) | Okres | Dátum zapísania |
|------------------------|-------------|---|-----------------|
| 1. Parížske močiare | 184,0 | Nové Zámky | 2.7.1990 |
| 2. Šúr | 1 136,6 | Pezinok | 2.7.1990 |
| 3. NPR Senné - rybníky | 424,6 | Michalovce | 2.7.1990 |
| 4. Dunajské luhy | 14 488,0 | Bratislava II, V, Senec, D. Streda, Komárno | 26.5.1993 |
| 5. Niva Moravy | 5 380,0 | Bratislava IV, Malacky, Senica, Skalica | 26.5.1993 |

| | | | |
|--------------------------------|---------|----------------------------|------------|
| 6. Latorica | 4 404,7 | Michalovce, Trebišov | 26.5.1993 |
| 7. Alúvium Rudavy | 560,0 | Malacky, Senica | 17.2.1998 |
| 8. Mokrade Turca | 750,0 | Martin, Turčianske Teplice | 17.2.1998 |
| 9. Poiplie | 410,9 | Levice, Veľký Krtíš | 17.2.1998 |
| 10. Mokrade Oravskej kotliny | 9 287,0 | Námestovo, Tvrdošín | 17.2.1998 |
| 11. Rieka Orava a jej prítoky | 865,0 | Dolný Kubín, Tvrdošín | 17.2.1998 |
| 12. Domica | 621,8 | Rožňava | 2.2.2001 |
| 13. Tisa | 734,6 | Trebišov | 4.12.2004 |
| 14. Jaskyne Demänovskej doliny | 1 448,0 | Liptovský Mikuláš | 17.11.2006 |

Zdroj: ŠOP SR

Tabuľka 85. Porovnanie biosférických rezervácií a ramsarských lokalít v okolitých štátoch

| | | SR | ČR | Poľsko | Maďarsko | Rakúsko |
|--|----------------------------|-------|-------|---------|----------|---------|
| Biosférické rezervácie (BR) | počet | 4 | 6 | 9 | 5 | 6 |
| Mokrade medzinárodného významu (ramsarské lokality) | počet | 14 | 12 | 13 | 28 | 19 |
| | rozloha (km ²) | 407,0 | 546,8 | 1 450,8 | 2 354,1 | 2 524 |

Česko) BR: jedna spoločná s Poľskom.

Slovensko) BR: jedna spoločná s Poľskom a jedna s Poľskom a Ukrajinou.

Poľsko) BR: jedna spoločná s Českom, jedna so Slovenskom a jedna so Slovenskom a Ukrajinou.

Zdroj: ŠOP SR

NATURA 2000 na Slovensku

Základnou súčasťou európskej politiky pri ochrane biodiverzity a ekosystémov je úplná realizácia sústavy NATURA 2000, ktorá predstavuje súvislú európsku ekologickú sieť osobitne chránených území, ktoré sú v osobitnom záujme EÚ, a ktorú budujú členské štáty nezávisle na národných sústavách CHÚ. Sústavu **NATURA 2000** (v zmysle § 28 zákona NR SR č. 543/2002 Z.z. o ochrane prírody a krajiny sa používa termín: „*Súvislá európska sústava chránených území*“) tvoria dva typy území:



územia európskeho významu (ÚEV) - lokality navrhnuté za chránené územia na základe kritérií stanovených v *smernici Rady č. 92/43/EHS o ochrane prirodzených biotopov, voľne žijúcich živočíchov a voľne rastúcich rastlín* (smernica

o biotopoch);

- národný zoznam týchto území schválila vláda SR *uznesením č. 239/2004 dňa 17. marca 2004* a bol vydaný *výnosom MŽP SR č. 3/2004-5.1 zo 14. júla 2004* a zaslaný na schválenie EK;

- ÚEV boli navrhnuté pre **44 druhov rastlín, 96 druhov živočíchov a 66 typov biotopov**;

- do **návrhu zoznamu** území európskeho významu bolo pôvodne zaradených **382 území** s rozlohou približne **573 690 ha**. Územia pokrývajú **11,7 % výmery SR**, prekryv so súčasnou sieťou chránených území je 86 %. Z celkovej plochy ÚEV je **86 %** na LPF, 10 % na PPF, 2 % tvoria vodné plochy a 2 % ostatné plochy;

- v navrhovaných územiach platí **tzv. predbežná ochrana**, teda navrhovaný stupeň ochrany;

- od roku 2008, resp. od zverejnenia rozhodnutí Európskej komisie (EK), ktorými sa prijali zoznamy lokalít európskeho významu v panónskom a alpskom biogeografickom regióne plynie pre Slovensko **6 ročná lehota vyhlásenia ÚEV** za chránené územia podľa národnej kategorizácie chránených území, konkrétne v kategórii prírodná rezervácia a chránený areál a **stanovenie zodpovedajúcich podmienok ochrany** z hľadiska ich významu pre udržanie alebo obnovenie priaznivého stavu biotopov alebo druhov európskeho významu a pre spojitosť sústavy Natura 2000, ako aj z hľadiska ohrozenia degradáciou alebo zničením, ktorému sú tieto územia vystavené;

- na základe výsledkov **biogeografických seminárov** požaduje Európska komisia **doplniť** národný zoznam ÚEV. ŠOP SR pripravila odborný návrh doplnenia národného zoznamu ÚEV o 267 území a zároveň navrhuje vyradenie 5 území z pôvodného zoznamu, ktoré sú vedeckým omylom. Začiatkom roka 2010 aktualizovala zoznam parciel a identifikáciu vlastníkov (správcov, nájomcov) dotknutých pozemkov pre návrh doplnku národného zoznamu ÚEV. Okrem toho boli vykonané aj korektúry hraníc, alebo došlo k vylúčeniu niektorých dopĺňujúcich navrhovaných ÚEV. Predloženiu doplnku Európskej komisii predchádza prerokovanie s vlastníkmi (správcami, nájomcami) dotknutých pozemkov, schválenie vládou SR a spracovanie návrhu do predpísaného formátu;

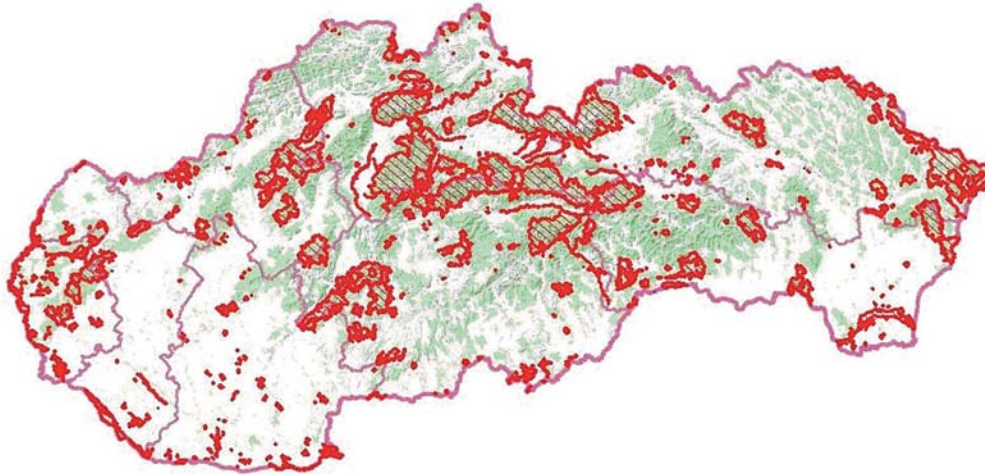
- zo súčasných **381 území**, ktoré sa nachádzajú na území Slovenska sa 204 území plne prekrýva s existujúcou sústavou chránených území. Zo zvyšných 177 území európskeho významu sa 74 území nachádza mimo existujúcu sústavu chránených území a 103 území sa s ňou prekrýva čiastočne. Tieto územia je potrebné **vyhlásiť za chránené územia do 1. mája 2012**;

- vyhlásenia predmetných chránených území zabezpečujú krajské úrady životného prostredia a postupujú pritom podľa § 50 zákona o ochrane prírody a krajiny. Vyhláškami z roku 2009 sa už stali **súčasťou národnej sústavy chránených území** ÚEV Kobela a Čudeninský močiar vyhlásené za prírodné rezervácie a ÚEV Pavúkov jarok, Konopiská, Čiližské močiare, Boršiansky les, Stretavka a Marhecké rybníky vyhlásené ako chránené areály. Zabezpečila sa tiež ochrana časti ÚEV Bratislavské luhy, keď bola v rámci jeho územia vyhlásená PR Slovanský ostrov a prevyhlásila sa PR Šúr, ktorá v sebe zahŕňa ÚEV s rovnomeným názvom;

- všetky zámery na vyhlásenie ÚEV za chránené územia v podobe tzv. **projektov ochrany** musia byť prerokované v súlade so zákonom o ochrane prírody a krajiny s identifikovanými vlastníkmi a užívateľmi pozemkov. Projekty ochrany vypracováva Štátna ochrana prírody SR, resp. v niektorých prípadoch aj iná odborne spôsobilá osoba zapísaná MŽP SR v osobitnom zozname podľa

§ 55 zákona o ochrane prírody a krajiny, a to prednostne pre územia neprekrývané alebo len čiastočne prekrývané s národnou sústavou CHÚ v zmysle § 23, ods. 1 a 2 a prílohy 25 vyhlášky 24/2003 Z.z. v znení neskorších predpisov, ktorou sa vykonáva zákon č. 543/2002 Z. z. o ochrane prírody a krajiny. Podľa stavu k júnu 2010 sú pre 126 ÚEV projekty ochrany rozpracované, zaslané na príslušný KÚ ŽP, alebo prebieha ich prerokovávanie. Nerozpracované sú zatiaľ projekty ochrany pre 51 ÚEV;

Mapa 11. Územia európskeho významu v SR



Zdroj: ŠOP SR



chránené vtáčie územia (CHVÚ) – lokality vyhlásené za chránené na základe kritérií stanovených v *smernici Rady č. 79/409/EHS z 2. apríla 1979 o ochrane voľne žijúcich vtákov* (smernica o vtákoch).

– **vedecký návrh** CHVÚ vypracovala Spoločnosť pre ochranu vtáctva na Slovensku (SOVS) a národný zoznam chránených vtáčích území spracovali MŽP SR, ŠOP SR a SOVS;

– **národný zoznam CHVÚ** schválila vláda SR uznesením č. 636/2003 dňa 9. júla 2003. V roku 2004 sa začal proces tvorby vyhlášok a programov starostlivosti pre jednotlivé CHVÚ. Národný zoznam obsahuje **38 CHVÚ**, ich celková rozloha predstavuje **1 154 111 ha** a pokrýva **23,5 % rozlohy SR**. Prekrýv CHVÚ s významnými vtáčimi územiami predstavuje 61,8 % rozlohy SR a prekrýv CHVÚ s existujúcou sústavou chránených území v SR predstavuje **55 %**;

– uznesením vlády SR č. 345/2010 z 25.5.2010 bol Národný zoznam **doplnený a zmenený**. Do zoznamu bolo doplnených **5 nových** území (Čergov, Chočské vrchy, Levočské vrchy, Slovenský raj a Špačinsko-nížnianske polia). Zo zoznamu boli **vy-pustené 2** územia (Boheľovské rybníky a Trnavské rybníky). V súčasnosti sa teda v Národnom zozname nachádza **41 území** s celkovou rozlohou **1 287 296 ha**;

– vôbec ako **prvé územie** sústavy NATURA 2000 na Slovensku bolo 1. mája 2005 vyhlásené CHVÚ Horná Orava. V tom istom roku boli vyhlásené aj CHVÚ Malé Karpaty a CHVÚ Lehnice. V roku 2006 boli vyhlásené ďalšie dve územia, a to CHVÚ Sysľovské polia a CHVÚ Dolné Považie. Pre zostávajúce CHVÚ boli ŠOP SR vypracované návrhy vyhlášok, ktoré boli odoslané na MŽP SR. V jednotlivých CHVÚ prebiehal priebežný monitoring vtákov, ktorý bol zameraný na zisťovanie druhového zastúpenia a taktiež na početnosť druhov v jednotlivých CHVÚ;

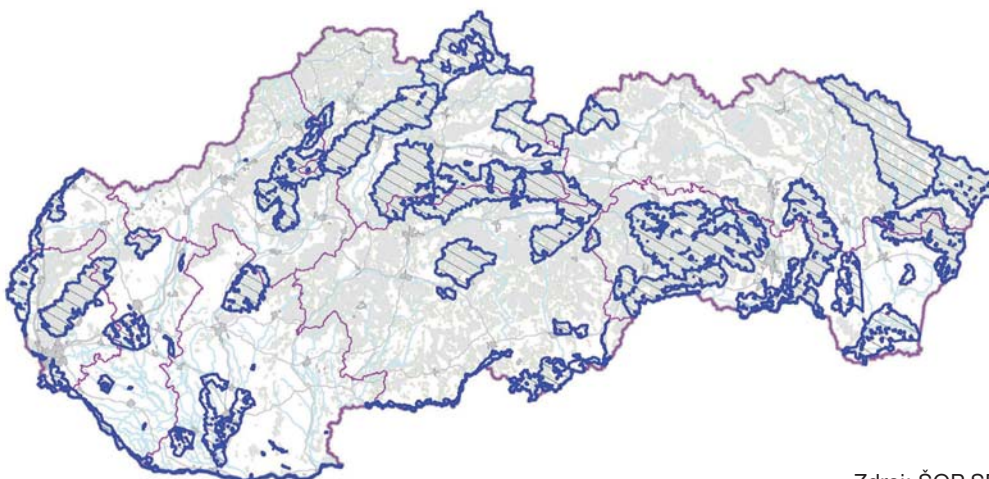
– **1. februára 2008** nadobudlo účinnosť ďalších 14 vyhlášok MŽP SR, vyhlásené boli CHVÚ: Bukovské vrchy, Cerová vrchovina – Porimavie, Dolné Pohronie, Košická kotlina, Kráľová, Medzibrodzie, Ostrovné lúky, Parížske močiare, Poiplie, Poľana, Slňava, Tribeč, Ondavská rovina a Žitavský luh;

– **1. novembra 2009** nadobudlo účinnosť 5 vyhlášok pre CHVÚ Dubnické štrkovisko, Laborecká rovina, Muránska planina – Stolica, Senianske rybníky a Strážovské vrchy;

– **v roku 2010** nadobudlo účinnosť ďalších 8 vyhlášok pre CHVÚ – Veľkoblavovské rybníky, Nízke Tatry, Slovenský kras, Slanské vrchy, Veľká Fatra, Vihorlatské vrchy, Volovské vrchy a Záhorské Pomoravie. Boli vyhlásené aj ďalšie 3 CHVÚ, ale s účinnosťou až od roku 2011. Celkovo bolo teda vyhlásených zatiaľ 35 CHVÚ (z celkových 41) s rozlohou 1 032 930 ha.



Mapa 12. Chránené vtáčie územia SR



Zdroj: ŠOP SR

Tabuľka 86. Výmera poľnohospodárskych a lesných pozemkov v územiach NATURA 2000

| NATURA 2000 | Počet | Rozloha (ha) | Rozloha poľnohosp. pozemkov (ha) | Podiel poľnohosp. pozemkov (%) | Rozloha lesných pozemkov (ha) | Podiel lesných pozemkov (%) |
|-------------|-------|--------------|----------------------------------|--------------------------------|-------------------------------|-----------------------------|
| CHVÚ | 41 | 1 287 296 | 365 102 | 28,4 | 802 204 | 62,3 |
| ÚEV | 381 | 573 690 | 54 657 | 9,5 | 497 295 | 86,7 |

Zdroj: ŠOP SR

Tabuľka 87. Prehľad výmery ÚEV a CHVÚ na Slovensku a v okolitých krajinách EÚ (k máju 2010)

| Členský štát | CHVÚ* | | | ÚEV* | | |
|----------------|-------|----------------------------|------------------------------|--------|----------------------------|------------------------------|
| | počet | rozloha (km ²) | plocha k rozlohe krajiny (%) | počet | rozloha (km ²) | plocha k rozlohe krajiny (%) |
| Rakúsko | 96 | 9 869 | 11,8 | 168 | 8 978 | 10,7 |
| Česko | 39 | 9 684 | 12,3 | 1 082 | 7 854 | 10,0 |
| Maďarsko | 55 | 13 512 | 14,5 | 467 | 13 973 | 15,0 |
| Poľsko | 141 | 55 228 | 15,6 | 823 | 38 003 | 11,0 |
| Slovensko | 38 | 12 236 | 25,1 | 382 | 5 739 | 11,7 |
| EÚ – 25 štátov | 5 315 | 593 486 | 11,4 | 22 529 | 719 015 | 13,7 |

* Údaje sa vzťahujú k suchozemským územiám NATURA 2000, nezahŕňajú morské CHVÚ a ÚEV Zdroj: EK (Barometer NATURA 2000)

