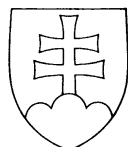


SLOVENSKÁ INŠPEKCIA ŽIVOTNÉHO PROSTREDIA
Inšpektorát životného prostredia Bratislava
Jeséniova 17, 831 01 Bratislava

Číslo: 6188/37/2019/Zál-31072/2019/370460219

V Bratislave 18.09.2019



ROZHODNUTIE
verejnou vyhláškou

Slovenská inšpekcia životného prostredia, Inšpektorát životného prostredia Bratislava, odbor integrovaného povoľovania a kontroly, (ďalej len inšpekcia) ako príslušný orgán štátnej správy podľa § 9 a § 10 zákona č. 525/2003 Z. z. o štátnej správe starostlivosti o životné prostredie a o zmene a doplnení niektorých zákonov v znení neskorších predpisov a podľa § 32 ods. (1) písm. a) zákona č. 39/2013 Z. z. o integrovanej prevencii a kontrole znečisťovania životného prostredia a o zmene a doplnení niektorých zákonov v znení neskorších predpisov (ďalej len „zákon o IPKZ“), a ako špeciálny stavebný úrad podľa § 120 ods. 1 zákona č. 50/1976 Zb. o územnom plánovaní a stavebnom poriadku v znení neskorších predpisov (ďalej len „stavebný zákon“), na základe písomného vyhotovenia žiadosti a konania vykonaného podľa § 3 ods. 3 písm. a) bod 1. a bod 10., § 3 ods. 3 písm. b) bod 1.3. a bod 4., § 3 ods. 3 písm. c) bod 1. a bod 4., § 3 ods. 4 a podľa § 8 ods. 5 zákona o IPKZ v súčinnosti so zákonom č. 71/1967 Zb. o správnom konaní v znení neskorších predpisov (ďalej len „zákon o správnom konaní“) **vydáva**

i n t e g r o v a n é p o v o l e n i e,

ktorým je prevádzkovateľ:

obchodné meno: **VEPOS – SKALICA s.r.o.**
sídlo: **Rybničná 1, 909 01 Skalica**
identifikačné číslo organizácie: **34 121 633**

(ďalej len „prevádzkovateľ“)

oprávnený vykonávať činnosť uvedenú pod bodom:

5.4. skládky odpadov, ako sú vymedzené v osobitnom predpise, ktoré prijímajú viac ako 10 t odpadu za deň alebo majú celkovú kapacitu presahujúcu 25 000 t okrem skládok

inertných odpadov, v kategórii priemyselných činností podľa prílohy č. 1 k zákona o IPKZ v prevádzke:

názov prevádzky: **Mokrý Háj – Integrované zariadenie pre nakladanie s odpadmi – 3. kazeta**
adresa prevádzky: **908 65 Mokrý Háj**
variabilný symbol: **370460219**
(ďalej len „prevádzka“).

Prevádzka je umiestnená v katastrálnom území Mokrý Háj, obec Mokrý Háj

na pozemkoch: p.č. 1763/4, /5, /6, /7, /8, /9, /10, /11, /12, /13, /14, /15, /16, /17, /18, /19, /20, /21, /22, /23, /24, /25, /26, /27, /28, /29, /30, /31, /32, /33, /34, /35, /36, /37, /38, /39, /40, /41, /42, /43, /44, /45, /46, /47, /47, /48, /49, /50, /51, /52, /53, /54, /55, /56, /57, /58, /59, /60, /61 a 1879/3, /4, /5, /6, /7, /8, /9, /16, /17, /18, /19, /20, /21, /22, /23, /24, /25, /26, /27, /28, /29, /30, /31, /32, /33, /34, /35, /36, /37, /38, /39, /40, /41, /42, /43, /44, /45, /46, /47, /48, /49, /50, /51, /52, /53, /54, /55, /56, /57, /58, /59, /60, /61, /62, /63, /64, /65, /66, /67, /68, /69, /70, /71, /72, /73, /74, /75, /76, /77, /78, /79, /80, /81, /82, /83, /84, /85, /86, /87, /88, /89, /90, /91, /92, /93, /94, /95, /96, /97, /98, /99, /100, /101, /102, /103, /105, /106, /107, /108, /109, /115.

vo vlastníctve: podľa LV registra „C“ č. 787, 1122, 1161, 1162, 1163, 1165, 1191, 1445 (Mesto Skalica, VEPOS - SKALICA s.r.o., Kudláčová Jana, Mokrý Háj 131, Kucharič Jaroslav, Mokrý Háj 43, Bronická Antónia Mokrý Háj 4)
podľa LV registra „E“ č. 569 (Ivánek Peter, Mokrý Háj 48) .

Súčasťou konania o vydanie integrovaného povolenia podľa § 3 zákona o IPKZ bolo konanie:

v oblasti ochrany ovzdušia:

- podľa § 3 ods. 3 písm. a) bodu 1. zákona o IPKZ - súhlas na vydanie rozhodnutí o povolení stavieb veľkých zdrojov znečisťovania, stredných zdrojov znečisťovania a malých zdrojov znečisťovania ovzdušia vrátane ich zmien,
- podľa § 3 ods. 3 písm. a) bodu 10. zákona o IPKZ - určenie emisných limitov a technických požiadaviek a podmienok prevádzkovania,

v oblasti povrchových a podzemných vôd:

- podľa § 3 ods. 3 písm. b) bodu 1., 1.3. zákona o IPKZ – povolenie na vypúšťanie vôd z povrchového odtoku do povrchových vôd alebo do podzemných vôd,
- podľa § 3 ods. 3 písm. b) bod 4. zákona o IPKZ – súhlas na činnosti, na ktoré nie je potrebné povolenie, ktoré však môže ovplyvniť stav povrchových a podzemných vôd,

v oblasti odpadov:

- podľa § 3 ods. 3 písm. c) bodu 1. zákona o IPKZ – súhlas na prevádzkovanie zariadenia na zneškodňovanie odpadov okrem spaľovní odpadov a zariadení na spoluspaľovanie odpadov a vodných stavieb, v ktorých sa zneškodňujú osobitné druhy kvapalných odpadov,
- podľa § 3 ods. 3 písm. c) bodu 4. zákona o IPKZ – súhlas na vydanie prevádzkového poriadku zariadenia na zneškodňovanie odpadov a zariadenia na zhodnocovanie odpadov,

v oblasti stavebného poriadku:

- podľa § 3 ods. 4 zákona o IPKZ v súčinnosti s § 82 stavebného zákona integrované povoľovanie prevádzky, ktoré vyžaduje konanie podľa § 66 stavebného zákona, v ktorom má Slovenská inšpekcia životného prostredia pôsobnosť špeciálneho stavebného úradu podľa § 120 stavebného zákona okrem pôsobnosti vo veciach územného rozhodovania a vyvlastnenia - povolenie stavby „Mokrý Háj – skládka odpadov, 3. Kazeta – 3. Časť“,
- podľa § 8 ods. 5 zákona o IPKZ v platnom znení – schválenie východiskovej správy.

I. Údaje o prevádzke

A. Zaradenie prevádzky

1. Zaradenie prevádzky podľa zákona o IPKZ:

- a) Povoľovaná priemyselná činnosť podľa prílohy č. 1 k zákonu o IPKZ:

5.4. skládky odpadov, ako sú vymedzené v osobitnom predpise,⁷³⁾ ktoré prijímajú viac ako 10 t odpadu za deň alebo majú celkovú kapacitu presahujúcu 25 000 t okrem skládok inertných odpadov,

- b) Ostatné priamo s tým spojené činnosti, ktoré majú technickú nadväznosť na činnosti vykonávané v tom istom mieste, ktoré môžu mať vplyv na znečisťovanie životného prostredia.

2. Určenie kategórie zdroja znečisťovania ovzdušia

Prevádzka je podľa zákona č. 137/2010 Z. z. o ovzduší a vyhlášky MŽP SR č. 410/2012 Z. z., ktorou sa vykonávajú niektoré ustanovenia zákona o ovzduší v znení neskorších predpisov:

malý zdroj znečisťovania ovzdušia.

3. Zaradenie prevádzky podľa zákona o odpadoch

Prevádzka je podľa prílohy č. 2 zákona č. 79/2015 Z. z. o odpadoch a o zmene a doplnení niektorých zákonov v znení jeho zmien a doplnkov (ďalej len „zákon o odpadoch“) zariadenie na zneškodňovanie odpadov činnosťou:

DI – Uloženie do zeme alebo na povrchu zeme

4. Zaradenie do systému environmentálneho manažérstva

Prevádzka nie je zaradená do systému environmentálneho manažérstva.

B. Opis prevádzky a technických zariadení na ochranu ovzdušia, vody a pôdy v prevádzke

1. Charakteristika prevádzky

Integrované zariadenie pre nakladanie s odpadmi – 3. Kazeta sa nachádza v Trnavskom kraji, v okrese Skalica, katastrálnom území obce Mokry Haj – lokalita Pastiersky Zlom, cca 700 m juhovýchodne od okraja obce, v mohutnej eróznej ryhe dlhej cca 400 m a širokej 20 ÷ 50 m. Prístup do zariadenia je odbočením zo štátnej cesty III. tr. Skalica – Radošovce na prístupovú panelovú komunikáciu dlhú 187 m do areálu zariadenia.

Zariadenie začalo prevádzku 3. kazety v roku 2009 ako skládka odpadov na odpad, ktorý nie je nebezpečný. Súhlas na jej prevádzku bol vydaný v súlade účinnosťou zákona č. 223/2001 Z.z., ako skládka odpadov na odpad, ktorý nie je nebezpečný.

Podľa vykonaného geologického prieskumu sa v podloží skládky nachádzajú ílovité hliny s koeficientom filtrácie $k_f = 10^{-8} \div 10^{-11} \text{ m.s}^{-1}$, hliny s $k_f = 10^{-7} \div 10^{-8} \text{ m.s}^{-1}$ a piesky s $k_f = 10^{-6} \div 10^{-7} \text{ m.s}^{-1}$. Z výsledkov ďalej vyplýva, že sa jedná o materiály silne nepriepustné, priepustnejšie piesky a zahlinené piesky sú len medzivložkami medzi nepriepustnými materiálmi.

Hladina podzemnej vody v monitorovacích vrtoch po ich vybudovaní bola ustálená v úrovni 5,9 ÷ 10,6 m p.t. Skládkovací priestor bol pri realizácii stavby utesený kombinovaným tesnením - umelou geologickou bariérou - minerálnym tesnením a tesniacou fóliou PEHD hr. 1,50 mm . Bolo vybudované odvedenie priesakových vôd z neho zabezpečené drenážnym potrubím do akumuláčnej nádrže.

Zneškodňovanie odpadov sa v predmetnom zariadení vykonáva výhradne skládkovaním.

Technické riešenie objektov a realizácia prevádzky je v súlade so súčasnou legislatívou o zneškodňovaní odpadov skládkovaním a vykonáva sa podľa schváleného prevádzkového poriadku skládky.

Skládka odpadov je vybudovaná podľa schválenej projektovej dokumentácie, nenachádza sa v pásme hygienickej ochrany ani vo využívaných vodných zdrojoch a v CHVO.

Skládka odpadov je stavebne riešená samostatnou kazetou, s rozdelením na tri časti, ktoré sú od seba oddelené sypanou hrádzou. Tesnenie dna skládky je vybudované z hydroizolačnej fólie hrúbky 1,5 mm. Fólia PEHD bola kladená na upravený vysvahovaný terén a na 0,50 m hrubú umelú geologickú bariéru – minerálne tesnenie, budované v dvoch vrstvách po 0,25 m.

Kapacita akumuláčnej nádrže je 973 m³.

Na zabránenie vniknutia povrchových vôd do telesa skládky je okolo telesa skládky vybudovaná obvodová hrádza a záchytný kanál, ktorý je nadimenzovaný na storočnú vodu. Záchytný kanál je spevnený žlabovkou a melioračnými tvárnicami, zaústený je do záchytnej priekopy pozdĺž prístupovej komunikácie a následne do miestneho potoka.

Pre sledovanie akosti podzemnej vody je na skládke vybudovaný monitorovací systém, pozostávajúci z troch indikačných vrtoch (mimo areál nad telesom skládky MS-4, v areáli skládky pod telesom skládky lnVHM-2 a pod telesom skládky mimo areál skládky lnVHM-3).

Vozidlá odchádzajúce zo skládky prechádzajú umývacou rampou slúžiacim na očistenie kolies vozidla.

Odpad privázaný na skládku je vážený na digitálnej váhe značky TENZONA.

Zariadenie je oplotené pletivom výšky 2,2 m, v spodnej časti zariadenia sa nachádza vstupná brána s informačnou tabuľou.

V zariadení je vybudovaná panelová manipulačná plocha o šírke 3 m a dĺžke 746 m. Pre pracovníkov zariadenia je vybudovaný prevádzkový objekt, v ktorom je umiestnený digitálny ukazovateľ váhy. Mechanizmy sú odstavené v prístrešku. PHM sú uložené v mobilnej bunke.

Požiarne bezpečnosť zariadenia je riešená hasiacimi prístrojmi v prevádzkovom objekte a v sklade PHM a možnosťou využitia studne úžitkovej vody ako zdroja požiarnej vody.

Na skládku sú ukladané odpady, ktoré sú povolené rozhodnutím príslušného úradu a sú uvedené aj v prevádzkovom poriadku..

Stavebné objekty zariadenia:

- SO-01 Príprava územia a úprava podlažia
- SO-02 Skládkovacie priestory
- SO-03 Odvedenie priesakových kvapalín
- SO-04 Akumulačná nádrž
- SO-05 Rekultivácia priesakových kvapalín
- SO-06 Odplynenie
- SO-07 Odvedenie povrchových vôd
- SO-08 Oplotenie
- SO-09 Výsadba zelene
- SO-10 Elektrorozvody
- SO-21 Prevádzkový objekt
- SO-23 Umývacia rampa
- SO-30 Rekultivácia

Prevádzkové objekty zariadenia:

- PS – 01 Odvedenie priesakových kvapalín -
- PS – 02 Recirkulácia priesakových kvapalín

Ostatné objekty prevádzky:

- Vstupná brána pri vjazde do prevádzky
- Informačná tabuľa
- Spevnené komunikácie
- Prevádzkový objekt + žumpa
- Studňa úžitkovej vody
- Digitálna váha
- Hutniaci mechanizmus – kompaktor
- Protipožiarne zabezpečenie
- Monitorovací systém
- Umývacia rampa
- Prístrešok pre mechanizmy

2. Opis prevádzky

Členenie skládky odpadov III. kazety podľa projektovej dokumentácie „Mokrý Háj – skládka odpadov, 3. kazeta“ vypracovanej spoločnosťou DEPONIA SYSTEM s.r.o., Holičska 13, 851 05 Bratislava

SO 01 Príprava územia a úprava podložia

- odstránenie časti jestvujúceho oplotenia,
- odstránenie náletového vegetačného krytu a skrývky v mieste výstavby,
- zemné práce potrebné pre úpravu tvaru skládkovacích priestorov vrátane násypu obvodovej hrádze,
- výkopy a násypy v skládkovacích priestoroch podľa navrhnutého tvaru od úrovne odhumusovania,
- násyp obvodovej hrádze „A“ a deliacej hrádze „B“

SO-02 Skládkovacie priestory

- sú rozdelené na časť pre inertný odpad a časť pre nie nebezpečný odpad. Skládka NNO je rozdelená na 2 časti. Výstavba skládky inertného odpadu sa bude realizovať v rámci SO-01. Skladba tesnenia skládky NNO je nasledovná :
- geoelektrický monitorovací systém,
- minerálne tesnenie hr. 0,5 m,
- fólia PEHD hr. 1,5 mm,
- ochranná geotextília,
- drenážna vrstva štrku hr. 0,5 m

SO-03 Odvedenie priesakových kvapalín

- záchytný drén z HDPE DN 300, perforovaný rezanou perforáciou š. 4,0 mm a dl. min. 50 mm na 2/3 obvodu, obalený po celej dĺžke 2 x sieťovinou s okom 1 x 1 mm, v sklone 1 % s vyústením do drenážnej šachty DŠ, dĺžka: 164,8 m - v skládkovacích priestoroch pre NNO
- drenážna šachta (DŠ) a výtlačné potrubie: šachta je zložená zo studňových skruží s vnútorným priemerom 1200 mm. Vnútorné steny šachty sú vyspravené Vusokretom a zaizolované tesniacou fóliou HDPE hr. 1,5 mm. Na dne DŠ je osadené čerpadlo. Výtlačné potrubie z drenážnej šachty DŠ do akumuláčnej nádrže je z HDPE potrubia DN80 v celkovej dĺžke 476,4 m.

SO-04 Akumulačná nádrž

- zemná nádrž v tvare obdĺžnika (23 500 x 6 500 mm) s kapacitou 973 m³
- prepojená so šachtou postrekovacieho systému (PŠ)
- konštrukcia: - zhutnené podložie, minerálne tesnenie 2 x 250 mm, geoelektrický monitorovací systém, tesniaca fólia HDPE hr. 1,5 mm

SO-05 Recirkulácia priesakových kvapalín

- postrekovacia šachta (PŠ) – priemer 1200 mm, izolácia fóliou HDPE hr. 1,5 mm, osadené ponorné vertikálne čerpadlo, ktoré čerpá vodu do výtlačného recirkulačného potrubia, na ktorom budú v priestore skládky osadené 2 ks hydrantov, H-1 a H-2
- armatúrna šachta (AŠ) - osadené armatúry a tvarovky pre vypustenie oboch súbežných potrubí pred zimným obdobím

- výtlačné potrubie - vetva V-2, postrekovacie hydranty H-1, H-2 a povrchový prenosný rozvod

SO-06 Odplynenie

- vertikálne odplynenie skládky - 9 kusov, 1. časť – 5 ks, 2. časť 2 ks, 3. časť 2 ks odplyňovacích šacht. Dosah odsávania je priestor s priemerom 35 – 40 m,
- konštrukcia šachty je navrhnutá nasledovne: betónový panel KZD 1-2000/1500 s otvorom uprostred, studňová skruž TBH 1 - 100, uložená na betónovom paneli, oceľová pažnica s navarenými okami 820 x 10 mm, dl. 3,0 m, obsyp HDPE rúry - štrk frakcie 16-32 mm, HDPE rúra priemeru 160mm , dl. 3,2 m - perforácia 15 %,
- zhlavie šachty sa po navesení odpadu upraví osadením oceľovej chráničky, ukončenej cca 1,0 m nad konečnými rekultivačnými vrstvami skládkového telesa. Na chráničku sa naja tesniace vrstvy rekultivácie skládky, ktoré zabránia migrácii plynu.

SO-07 Odvedenie povrchových vôd

- dva rigoly po obvode skládky, ktoré sa napájajú na jestvujúce záchytné priekopy,
- min. hĺbka výkopu 0,7 m od pôvodného terénu, dĺžka rigola č.1 je 234,7 m, rigola č.2 413,8m, šírka dna výkopu je 600mm, sklon svahov 1:1,5, dno a časť svahu je spevnená

SO-08 Oplotenie

- oplotenie celé, trvalé bez vstupných brán; z drôteného poplastovaného pletiva upevneného k oceľovým stĺpikom výšky 3300 mm, dĺžka oplotenia je 631,9 m. Nad pletivom je vytvorená bariéra z osnatého drôtu, pod pletivom zábrana proti podhrabávaniu hlodavcov.

SO-09 Výsadba zelene

- voľné územie po obvode 3. kazety je zahumusované a zatrávnené; vyššia zeleň na juhozápadnej strane na dĺžke cca 60 m a na severnej až východnej strane na dĺžke cca 300 m.

SO-30 Rekultivácia

- rieši tvar telesa skládky so zabezpečením odvedenia zražkových vôd, zabezpečením odplynenia a vegetačného krytu.
Pre skládku na odpad, ktorý nie je nebezpečný je realizované: odplyňovacia vrstva - štrk fr. 16-32 mm, hrúbky 300 mm, separačná geotextília min. 400 g/m², minerálne tesnenie hr. 500 mm (2 x 250mm), umelá drenážna vrstva, rekultivačná vrstva hrúbky 1000 mm, vegetačný kryt – zatrávnenie.

SO-10 Elektrorozvody

- zabezpečia rozvod el. energie k novonavrhnutým objektom 3. kazety.

SO-21 Prevádzkový objekt – rekonštrukcia

- dobudovaná sociálna časť (WC, šatňa). Žumpa pre splaškové vody z prevádzkovej budovy: 3,6 x 2,4 m.

SO-23 Umývacia rampa - rekonštrukcia

- osadený usadzovací priestor, lapol a akumuláčna šachta na prečistenu vodu z lapolu.

Prevadzkova doba v zariadeni poas pracovnych dni je jednozmenna, pripadne dvojmenna. Dovoz odpadu mimo doby stanovenej v prevadzkovom poriadku zariadena je mozny, ale musi byt vopred dohodnuty a schvaleny zodpovednym pracovníkom prevadzky zariadena.

Postup pri ukladani odpadu na skladku:

- Odpad sa navaza po povrchu ukoncenej a prekrytej vrstvy proti smeru jeho ukladania , sklon svahu novej vrstvy je odporucany 1 : 4. Postupova vrstva sa buduje v sklone priblizne 5%. Odporucana dlzka svahu telesa je pri sklone 1 : 4, najviac 30 m.
- Odpad sa uklada vo vrstvach o hrubke 0,3 – 0,5 m, ktore sa zhutnuju; pracovna vrstva dosahuje po zhutneni vrstvu 2 m.
- Odpad sa zhutni najneskoršie den po jeho ulozeni na skladku, ak nie je ustanovene inak
- Objemny odpad sa pred ulozenim najprv upravi.
- Komunalny odpad s podielom biologicky rozlozitelneho odpadu sa pri hutneni prekryva vhodnym inertnym materialom, napr. zeminou.
- Umiestnenie odpadu na skladku sa musi vykonat tak, aby sa zabezpečila stabilita ulozeneho odpadu a s nou suvisiacich štruktur skladky odpadu, najma na zabranenie zosuvu.
- Vykladanie odpadov sa prevadza o najblizšie pracovnej plochy hutniaceho mechanizmu.

Ochrana skladky:

Poveternostne podmienky:

- Zabezpecenie proti uletu odpadu – oplotenie skladky pozinkovanym pletivom do vysky 2,2 m okolo celeho arealu skladky.
- Prenosne siete upevnene na kovovych tyciach, umiestnuju sa po smere prevladajucich vetrov
- Zabezpecenie pred privalovymi vodami – teleso skladky je chranene po obvode zachytnym kanalom z betonovych dlazdic a dimenzovanym na Q₁₀₀, ktory musi byt pravidelne isteny a udrziavany vo funknom stave.

Priesakove vody zo skladky :

- priesakove vody zo skladky su zachytavane v drenaznom systeme, ktory pozostava z drenaznej vrstvy štrku na dne a umelej drenaznej vrstvy na svahoch, drenazneho potrubia ukonceneho v drenaznej šachte. Z drenaznej šachty sa zachytene priesakove kvapaliny odcerpavaju erpadlom priamo do akumulacnej nadrze. Z akumulacnej nadrze je vybudovany postrekovy system, ktory zabezpeuje spatne polievanie po telese skladky v pripade, že zlozenie priesakovej kvapaliny splna kriteria na „O“ odpad podľa prilohy . 1 vyhlasky . 382/2018 Z. z. o skladkovani odpadov a uskladneni odpadovej ortuti v platnom zneni.
- Pred vniknutim nepovolanymi osobami:
areal skladky je cely oploteny a opatreny uzamykatelnou branou; cez pracovnu dobu je areal strazeny obsluhou skladky, po pracovnej dobe stranym psom.

Protipoiarne opatrenia:

- Skladka sa pravidelne prevrstvuje pre zamedzenie tlenia odpadu a tym pristupu vzduchu, pre potreby poiarnej ochrany sa pouije studna uitkovej vody umiestnena

na skládke, na ktorú je napojené čerpadlo alebo zásoby zemín určených na prekryvanie telesa skládky.

- Hasiace prístroje v sklade pohonných hmôt a prevádzkovej budove, požiar väčšieho rozsahu treba hlásiť do sídla firmy na ohlasovňu požiarov.
- V areáli skládky je zákaz fajčiť a manipulovať s otvoreným ohňom.

Opatrenia na ochranu životných podmienok:

- ochrana ovzdušia pred znečistením zvýšenou prašnosťou predovšetkým v letných mesiacoch, sa zabezpečuje kropením skládky postrekovým systémom z akumuláčnej nádrže, na kropenie sa môže využiť aj úžitková voda z vrtu umiestneného na skládke
- ochrana podzemných vôd je zabezpečená tesnením dna skládky, ktoré pozostáva z kombinovaného tesnenia – minerálne tesnenie a tesniaca fólia PEHD hr.1,5 mm. Kontrolu kvality podzemných vôd sa určuje v troch monitorovacích vrtoch, ktoré sú umiestnené nad telesom skládky 1 vrt a pod telesom 2 vrty; táto analýza sa vykonáva pravidelne v 3- mesačných intervaloch. Tesnosť fólie PEHD je pravidelne monitorované geofyzikálnym monitorovacím systémom.
- ochrana pred nežiadúcim pachom zo skládky sa vykonáva prevrstvovaním odpadu zeminou alebo vhodným inertným materiálom.
- priesakové kvapaliny zo skládky sú zhromažďované v akumuláčnej šachte, odkiaľ sú odoberané vzorky na analýzu (označenie vzoriek v Rozboroch vody „InVHM-4“). Priesakové kvapaliny zo šachty sa prečerpávajú do postrekovacieho systému a späť sa polievajú po telese skládky. V prípade veľkého množstva dažďovej vody, priesaková kvapalina sa odvezie na vyhovujúcu čistiareň odpadových vôd.
- okolie skládky musí byť chránené pred úletom ľahších materiálov zo skládky sústavou prenosných sietí.
- siete sa rozmiestňujú najmä v pracovnej časti telesa skládky, po smere prevládajúcich vetrov; siete musia mať výšku, ktorá zabráni úletu ľahkého odpadu zo skládky, výšky min. 4,0 m nad telesom skládky
- stabilita skládky pred zosuvmi sa musí zabezpečovať pravidelným hutnením a dodržiavaním predpísaných tvarov a výšok navázaných vrstiev odpadov
- minimálne raz ročne a vždy v prípade potreby sa vykoná pozbieranie úletu zo skládky na poliach v okolí skládky

Ochrana skládky pred privalovými vodami, je zabezpečená z troch strán záchytným kanálom, ktorý je funkčný a udržiavaný počas celého roka. Jeho funkčnosť zabezpečuje obsluha skládky pravidelným čistením a kosením žľabových tvárnic.

Celková kapacita skládky podľa realizačnej projektovej dokumentácie je:

1. časť je **69 650 m³**
2. časť je **32 930 m³**
3. časť je **103 420 m³**.

Ročný objem ukladaného odpadu je **10 000 m³/rok**.

Maximálna výška ukladaného odpadu je v najvyššom bode **318,75 m n.m.**

II. Podmienky povolenia

A. Podmienky prevádzkovania

1. Všeobecné podmienky

- 1.1. Prevádzka bude prevádzkovaná v rozsahu a za podmienok stanovených v tomto povolení. Umiestnenie zariadení v prevádzke a vykonávanie jednotlivých činností musí byť také, ako je uvedené v tomto rozhodnutí.
- 1.2. Všetky zariadenia prevádzky a technické prostriedky použité pri vykonávaní činností v prevádzke pri stavebných prácach je prevádzkovateľ povinný udržiavať v prevádzkyschopnom stave.
- 1.3. Akékoľvek plánované zmeny umiestnenia prevádzky alebo činností v prevádzke, ktoré môžu výrazne ovplyvniť kvalitu životného prostredia, podliehajú integrovanému povoľovaniu a o tieto zmeny musí byť požiadané osobitne.
- 1.4. Práva a povinnosti prevádzkovateľa prechádzajú na jeho právneho nástupcu. Nový prevádzkovateľ je povinný písomne ohlásiť na inšpekciu zmenu prevádzkovateľa do 10 dní odo dňa účinnosti prechodu práv a povinností.
- 1.5. Prevádzkovateľ je povinný oboznámiť zamestnancov s podmienkami a opatreniami tohto rozhodnutia, ktoré sú relevantné pre ich povinnosti a poskytnúť im primerané odborné a technické zaškolenie a písomné prevádzkové pokyny, ktoré im umožnia plniť svoje povinnosti.
- 1.6. Prevádzkovateľ je povinný po uvedení stavby do užívania viesť a uchovávať prevádzkovú dokumentáciu podľa všeobecne záväzných právnych predpisov (technologický reglement, prevádzkový poriadok, prevádzkový denník, obchodné a dodávateľské zmluvy týkajúce sa nakladania s odpadmi, vydané súhlasy, vyjadrenia a stanoviská orgánov štátnej správy a samosprávy, prevádzkové poriadky odľučovača oleja). Prevádzkový denník je prevádzkovateľ povinný uchovávať 10 rokov od skončenia prevádzky zariadenia.
- 1.7. Ak integrované povolenie neobsahuje konkrétne spôsoby a metódy zisťovania, podmienky a povinnosti, postupuje sa podľa príslušných všeobecne záväzných právnych predpisov.
- 1.8. Platnosť súhlasu na prevádzkovanie zariadenia na zneškodňovanie odpadov sa určuje do **30.09.2024**.
- 1.9. Prevádzkovateľ na skládke odpadov zabezpečí pravidelné kosenie trávnatých plôch.
- 1.10. Prevádzkovateľ je povinný prevádzkovať skládku odpadov len podľa inšpekciou schváleného prevádzkového poriadku:

názov: Mokrý Háj – Integrované zariadenie pre nakladanie s odpadmi - 3. kazeta

číslo: č. 1.

počet strán: 37

vypracoval: DEPONIA SYSTEM s.r.o., Bratislava

Ing. Bohuslav Katrenčík, Ing. Miloslav Pešek

dňa 17.09.2019

- 1.11. Platnosť súhlasu na vydanie prevádzkového poriadku zariadenia na zneškodňovanie odpadov sa určuje do **30.09.2024**.
- 1.12. Prevádzkovateľ je povinný prevádzkovať odlučovač ropných látok podľa schváleného prevádzkového poriadku.
- 1.13. Pri prevádzkovaní skládky je potrebné nakladať s plynmi produkovanými skládkou podľa § 5 vyhlášky MŽP SR č. 382/2018 Z. z. o skládkovaní odpadov a dočasnom uskladnení kovovej ortuti v platnom znení (ďalej len „vyhláška o skládkach“).
- 1.14. Prevádzkovateľ je povinný umožniť inšpekcii kontrolu prevádzky, najmä vstup do prevádzky, vyhotovenie fotodokumentácie a videozáznamu, odber vzoriek a vykonanie kontrolných meraní, nahliadnutie do evidencie a iných písomností o prevádzke, poskytnúť pravdivé a úplné informácie a vysvetlenia.
- 1.15. Prevádzkovateľ je povinný aspoň 1 x ročne vykonať školenie pracovníkov prevádzky o technických, organizačných, bezpečnostných a hygienických opatreniach pri prevádzke zariadenia a o vedení prevádzkovej dokumentácie.
- 1.16. Prevádzkovateľ je povinný zabezpečiť v prípade úletov ľahkých častí odpadov ich bezodkladné čistenie (do 24 hodín).
- 1.17. Prevádzkovateľ je povinný do **03/2020** zapracovať aktualizované podmienky integrovaného povolenia do prevádzkového poriadku a do uvedeného termínu požiadať inšpekciu o jeho schválenie.

2. Podmienky pre dobu prevádzkovania

- 2.1. Dovož odpadov sa povoľuje v letnom období od 6.³⁰ do 14.³⁰ hod, obedňajšia prestávka: 11.³⁰ do 12.⁰⁰ hod a v zimnom období od 7.⁰⁰ do 15.⁰⁰ hod, obedňajšia prestávka: 11.³⁰ do 12.⁰⁰ hod počas celého týždňa. Dovož odpadu mimo tejto doby musí byť vopred dohodnutý a schválený zodpovedným pracovníkom prevádzky, čo musí byť zaznamenané v Prevádzkovom denníku skládky.
- 2.2. Prevádzkovateľ je povinný zamedziť vstupu nepovolaným osobám do prevádzky a prijatiu nepovoleného druhu odpadu.
- 2.3. Pred vstupom do prevádzky musí byť osadená informačná tabuľa, viditeľná z verejného priestranstva s údajmi o názve prevádzky, obchodnom mene a sídle prevádzkovateľa, prevádzkovom čase, zozname druhov odpadov, ktorých zneškodňovanie je povolené, názve orgánu štátnej správy, ktorý vydal súhlas na prevádzkovanie prevádzky, mene a priezvisku osoby zodpovednej za prevádzku prevádzky a jej telefónnom čísle.
- 2.4. Vstupná brána do areálu skládky odpadov musí byť mimo prevádzky skládky zamknutá.
- 2.5. Pohyb vozidiel privážajúcich odpad na skládku sa v areáli prevádzky povoľuje len po vybudovanej vnútroareálovej komunikácii podľa pokynov zodpovedných pracovníkov prevádzky. Prípadné znečistenie komunikácií musí byť bezodkladne odstránené.
- 2.6. Na základe rozhodnutia orgánu štátnej správy odpadového hospodárstva a inšpekcie v mimoriadnych prípadoch, najmä ak je to nevyhnutné z hľadiska starostlivosti o zdravie ľudí a životné prostredie, prevádzkovateľ je povinný zneškodniť odpad, ak je to pre

prevádzkovateľa technicky možné; náklady, ktoré vznikli pri zneškodnení odpadu na základe takehoto rozhodnutia, uhradza držiteľ odpadu.

- 2.7. V skládkovacích priestoroch sa povoľuje skládkovanie odpadov, ktorých hraničné hodnoty koncentrácie látok vo vodných výluhoch neprekročia hodnoty pre triedu skládky odpadov na odpad, ktorý nie je nebezpečný podľa tabuľky č. 1 uvedenej v prílohe č. 1 vyhlášky o skládkach.
- 2.8. Na skládke sa povoľuje zneškodňovanie odpadov nasledujúcich katalógových čísiel:

| Kat. číslo | Názov odpadu | Kat. odpadu |
|------------|---|-------------|
| 010102 | odpad z ťažby nerudných nerastov | O |
| 010408 | odpadový štrk a drvené horniny iné ako uvedené v 010407 | O |
| 010409 | odpadový piesok a íly | O |
| 010410 | prachový a práškový odpad iný ako uvedený v 010407 | O |
| 010412 | hlušina a iné odpady z prania a čistenia nerastov iné ako uvedené v 010407 a v 010411 | O |
| 010413 | odpady z rezania a pílenia kameňa iné ako uvedené v 010407 | O |
| 020101 | kaly z prania a čistenia | O* |
| 020104 | odpadové plasty (okrem obalov) | O |
| 020107 | odpady z lesného hospodárstva | O |
| 020109 | agrochemické odpady iné ako uvedené v 020108 | O |
| 020203 | materiál nevhodný na spotrebu alebo spracovanie | O |
| 020204 | kaly zo spracovania kvapalného odpadu v mieste jeho vzniku | O* |
| 020301 | kaly z prania, čistenia, lúpania, odstred'ovania a separovania | O* |
| 020302 | odpady z konzervačných činidiel | O |
| 020303 | odpady z extrakcie rozpúšťadlami | O |
| 020304 | látky nevhodné na spotrebu alebo spracovanie | O |
| 020305 | kaly zo spracovania kvapalného odpadu v mieste jeho vzniku | O* |
| 020501 | látky nevhodné na spotrebu alebo spracovanie | O |

| | | |
|--------|---|----|
| 020601 | materiály nevhodné na spotrebu alebo spracovanie | O |
| 020602 | odpady z konzervačných činidiel | O |
| 020603 | kaly zo spracovania kvapalného odpadu v mieste jeho vzniku | O* |
| 020701 | odpad z prania, čistenia a mechanického spracovania surovín | O |
| 020703 | odpad z chemického spracovania | O |
| 020704 | materiály nevhodné na spotrebu alebo spracovanie | O |
| 020705 | kaly zo spracovania kvapalného odpadu v mieste jeho vzniku | O* |
| 030105 | piliny, hobliny, odrezky, odpadové rezivo alebo drevotrieskové/drevovláknité dosky, dyhy iné ako uvedené v 030104 | O |
| 040101 | odpadová glejovka a štiepenka | O |
| 040107 | kaly najmä zo spracovania kvapalného odpadu v mieste jeho vzniku neobsahujúce chróm | O* |
| 040109 | odpady z vypracúvania a apretácie | O |
| 040222 | odpad zo spracovania textilných vlákien | O |
| 061303 | priemyselné sadze | O |
| 070112 | kaly zo spracovania kvapalného odpadu v mieste jeho vzniku iné ako uvedené v 070111 | O* |
| 070212 | kaly zo spracovania kvapalného odpadu v mieste jeho vzniku iné ako uvedené v 070211 | O* |
| 070213 | odpadový plast | O |
| 070215 | odpadové prísady iné ako uvedené v 070214 | O |
| 080112 | odpadové farby a laky iné ako uvedené v 080111 | O |
| 080114 | kaly z farby alebo laku iné ako uvedené v 080113 | O* |
| 080118 | odpady z odstraňovania farby alebo laku iné ako uvedené v 080117 | O |
| 080201 | odpadové náterové prášky | O |
| 080313 | odpadová tlačiarenská farba iná ako uvedená v 080312 | O* |
| 080315 | kaly z tlačiarenskej farby iné ako uvedené v 080314 | O* |

| | | |
|--------|--|----|
| 080318 | odpadový toner do tlačiarne iný ako uvedený v 080317 | O |
| 080410 | odpadové lepidlá a tesniace materiály iné ako uvedené v 080409 | O |
| 090107 | fotografický film a papiere obsahujúce striebro alebo zlúčeniny striebra | O |
| 090108 | fotografický film a papiere neobsahujúce striebro alebo zlúčeniny striebra | O |
| 100103 | popolček z rašeliny a (neupraveného)dreva | O |
| 100105 | tuhé reakčné splodiny z odsírovania dymových plynov na báze vápnika | O |
| 100107 | reakčné splodiny z odsírovania dymových plynov na báze vápnika vo forme kalu | O |
| 100117 | popolček zo spaľovania odpadov iný ako uvedený v 100116 | O |
| 100119 | odpady z čistenia plynu iné ako uvedené v 100105,100107 a 100118 | O |
| 100124 | piesky z fluidnej vrstvy | O |
| 100125 | odpady zo skladovania a úpravy pre uhoľné elektrárne | O |
| 100126 | odpady z úpravy chladiacej vody | O |
| 100201 | odpad zo spracovania trosky | O |
| 100202 | nespracovaná troska | O |
| 100208 | tuhé odpady z čistenia plynu iné ako uvedené v 100207 | O |
| 100212 | odpady z úpravy chladiacej vody iné ako uvedené v 100211 | O |
| 100214 | kaly a filtračné koláče z čistenia plynov iné ako uvedené v 100213 | O* |
| 100215 | iné kaly a filtračné koláče | O |
| 101201 | odpad zo surovínovej zmesi pred tepelným spracovaním | O |
| 101203 | tuhé znečisťujúce látky a prach | O |
| 101205 | kaly a filtračné koláče z čistenia plynov | O* |
| 101206 | vyradené formy | O |
| 101208 | odpadová keramika, odpadové tehly, odpadové obkladačky a | O |

| | | |
|--------|--|------------------|
| | dlaždice a odpadová kamenina (po tepelnom spracovaní) | |
| 101210 | tuhé odpady z čistenia plynov iné ako uvedené v 101209 | O |
| 101212 | odpady z glazúry iné ako uvedené v 101211 | O |
| 101213 | kal zo spracovania kvapalného odpadu v mieste jeho vzniku | O* |
| 101301 | odpad zo surovinovej zmesi pred tepelným spracovaním | O |
| 101304 | odpady z pálenia a hasenia vápna | O |
| 101306 | tuhé znečisťujúce látky a prach iné ako uvedené v 101312 a 101313 | O |
| 101307 | kaly a filtračné koláče z čistenia plynov | O* |
| 101310 | odpady z výroby azbestocementu iné ako uvedené v 101309 | O |
| 101311 | odpady z kompozitných materiálov na báze cementu iné ako uvedené v 101309 a 101310 | O |
| 101313 | tuhé odpady z čistenia plynu iné ako uvedené v 101312 | O |
| 101314 | odpadový betón a betónový kal | O |
| 110110 | kaly a filtračné koláče iné ako uvedené v 110109 | O* |
| 110502 | zinkový popol | O |
| 120102 | prach a zlomky zo železných kovov | O |
| 120103 | piliny a zlomky z neželezných kovov | O |
| 120104 | prach a zlomky z neželezných kovov | O |
| 120105 | hoblíny a triesky z plastov | O |
| 120113 | odpady zo zvarovania | O |
| 120115 | kaly z obrábania iné ako uvedené v 120114 | O* |
| 120117 | odpadový pieskovací materiál iný ako uvedený v 120116 | O |
| 120121 | použitie brúsne nástroje a brúsne materiály iné ako uvedené v 120120 | O |
| 150102 | obaly z plastov | O ⁽¹⁾ |
| 150106 | zmiešané obaly | O |
| 150109 | obaly z textilu | O |

| | | |
|--------|---|----|
| 150203 | absorbenty, filtračné materiály, handry na čistenie a ochranné odevy iné ako uvedené v 150202 | O |
| 160112 | brzdové platničky a obloženie iné ako uvedené v 160111 | O |
| 160116 | nádrže na skvapalnený plyn | O |
| 160119 | plasty | O |
| 160122 | časti inak nešpecifikované | O |
| 160216 | časti odstránené z vyradených zariadení, iné ako uvedené v 160215 | O |
| 160304 | anorganické odpady iné ako uvedené v 160303 | O |
| 160505 | plyny v tlakových nádobách iné ako uvedené v 160504 | O |
| 160509 | vyradené chemikálie iné ako uvedené v 160506, 160507 alebo 160508 | O |
| 160803 | použité katalyzátory obsahujúce prechodné kovy alebo zlúčeniny prechodných kovov inak nešpecifikované | O |
| 160804 | použité katalyzátory z krakovacích procesov okrem 16 08 07 | O |
| 161102 | výmurovky a žiaruvzdorné materiály na báze uhlíka z metalurgických procesov iné ako uvedené v 161101 | O |
| 161104 | iné výmurovky a žiaruvzdorné materiály z metalurgických procesov iné ako uvedené v 161103 | O |
| 170411 | káble iné ako uvedené v 170410 | O |
| 170604 | izolačné materiály iné ako uvedené v 170601 a 170603 | O |
| 190114 | popolček iný ako uvedený v 190113 | O |
| 190116 | kotolný prach iný ako uvedený v 190115 | O |
| 190118 | odpad z pyrolýzy iný ako uvedený v 190117 | O |
| 190501 | nekompostované zložky komunálnych odpadov a podobných odpadov | O |
| 190502 | nekompostované zložky živočíšneho a rastlinného odpadu | O |
| 190503 | kompost nevyhovujúcej kvality | O |
| 190604 | zvyšky kvasenia z anaeróbnej úpravy komunálnych odpadov | O* |

| | | |
|--------|---|------------------|
| 190605 | kvapaliny z anaeróbnej úpravy živočišneho a rastlinného odpadu | O* |
| 190703 | priesaková kvapalina zo skládky odpadov iná ako uvedená v 190702 | O |
| 190801 | zhrabky z hrablic | O |
| 190802 | odpad z lapačov piesku | O |
| 190805 | kaly z čistenia komunálnych odpadových vôd | O* |
| 190809 | zmesi tukov a olejov z odlučovačov oleja z vody obsahujúce jedlé oleje a tuky | O |
| 190901 | tuhé odpady z primárnych filtrov a hrablic | O |
| 190902 | kaly z čírenia vody | O* |
| 190904 | použité aktívne uhlie | O |
| 191106 | kaly zo spracovania kvapalného odpadu v mieste jeho vzniku iné ako uvedené v 191105 | O* |
| 191201 | papier a lepenka | O ⁽¹⁾ |
| 191204 | plasty a guma | O ⁽¹⁾ |
| 191205 | sklo | O ⁽¹⁾ |
| 191208 | textílie | O |
| 191209 | minerálne látky (napr. piesok, kamenivo) | O |
| 191304 | kaly zo sanácie pôdy iné ako uvedené v 191303 | O* |
| 191306 | kaly zo sanácie podzemnej vody iné ako uvedené v 191305 | O* |
| 200128 | farby, tlačiarenské farby, lepidlá a živice iné ako uvedené v 200127 | O* |
| 200141 | odpady z vymetania komínov | O |
| 200203 | iné biologicky nerozložiteľné odpady | O |
| 200301 | zmesový komunálny odpad | O |
| 200302 | odpad z trhovísk | O |
| 200303 | odpad z čistenia ulíc | O |
| 200304 | kal zo septikov | O* |

| | | |
|--------|------------------------------|---|
| 200306 | odpad z čistenia kanalizácie | O |
| 200307 | objemný odpad | O |

* K uvedeným druhom odpadov je potrebné z dôvodu viskozity odpadu, sekundárnej nasiakavosti odpadu, jeho výraznej nestability v telese skládky preukázať fyzikálne vlastnosti odpadu (hraničný obsah sušiny, vlhkosť odpadu, spätná nasiakavosť vlhkosti odpadom...) príp. odborný posudok

⁽¹⁾ Uvedené druhy odpadu sa prevádzkovateľovi povoľuje zneškodňovať len v prípade, že ide o odpad, ktorý nie je možné zhodnotiť, na ktorého zhodnotenie neexistuje dostupná technológia alebo ho nie je možné využiť energeticky

2.9. V skládkovacích priestoroch sa povoľuje zneškodňovanie odpadov skládkovaním v množstve 20 000 ton odpadu za rok bez zásypového materiálu používaného na prekryvanie ľahkých zložiek odpadu do naplnenia kapacity skládky odpadov do objemu 206 000 m³. Maximálna povolená výška zneškodňovaného odpadu je 318,75 m n.m podľa SO-30 Rekultivácia.

2.10. Je zakázané zneškodňovať skládkovaním:

- kvapalné odpady,
- odpady, ktoré sú v podmienkach skládky výbušné, korozívne, oksydujúce, vysoko horľavé alebo horľavé,
- odpad zo zdravotnej starostlivosti a veterinárnej starostlivosti, ktorého katalógové číslo pred jeho spracovaním je uvedené v prílohe č. 8 zákona o odpadoch; spracovanie takéhoto odpadu a následná zmena jeho katalógového čísla nemá vplyv na zákaz jeho skládkovania,
- odpadové pneumatiky okrem pneumatík, ktoré sú použité ako konštrukčný materiál pri budovaní skládky, pneumatík z bicyklov a pneumatík s väčším vonkajším priemerom ako 1400 mm,
- odpady, ktorých obsah škodlivých látok presahuje hraničné hodnoty koncentrácie škodlivých látok podľa prílohy č. 5 zákona o odpadoch,
- vytriedené zložky komunálneho odpadu, na ktoré sa vzťahuje rozšírená zodpovednosť výrobcov, okrem nezhodnotiteľných odpadov po dotriedení,
- biologicky rozložiteľný komunálny odpad zo záhrad a parkov, vrátane biologicky rozložiteľného odpadu z cintorínov, okrem nezhodnotiteľných odpadov po dotriedení,
- elektroodpad odovzdaný do systému spätného zberu elektroodpadu alebo oddeleného zberu elektroodpadu pred jeho spracovaním,
- použité batérie a akumulátory okrem zneškodňovania nezhodnotiteľných zvyškov použitých batérií a akumulátorov, ktoré prešli procesom spracovania a recyklácie,
- odpadové oleje, ak je možná ich regenerácia, príp. ich energetické zhodnotenie,

2.11. Prevádzkovateľ nesmie prebrať odpad do prevádzky bez dokladu o množstve a druhu dodaného odpadu. Musí sa skontrolovať kompletnosť a správnosť požadovaných dokladov a údajov a vykonať kontrola množstva dodaného odpadu, vizuálna kontrola dodávky odpadu s cieľom overiť deklarované údaje o pôvode, vlastnostiach a zložení

odpadu a iných dohodnutých podmienok preberania odpadu. V prípade, že dovezený odpad nezodpovedá povoleným podmienkam, jeho prevzatie sa nesmie uskutočniť.

- 2.12. Prevádzkovateľ je povinný zaevidovať prevzatý odpad a vyhotoviť držiteľovi odpadu potvrdenie o prevzatí odpadu.
- 2.13. Prevádzkovateľ je povinný počas prevádzky vytvárať účelovú finančnú rezervu ďalej len „ÚFR“) podľa § 24 zákona o odpadoch, ktorej prostriedky sa použijú na uzavretie, rekultiváciu, monitorovanie a zabezpečenie starostlivosti o skládku po jej uzavretí a na práce súvisiace s odvrátením havárie a obmedzením dôsledkov havárie hroziacej alebo vzniknutej po uzatvorení skládky.
- 2.14. Ročnú výšku ÚFR prevádzkovateľ vypočíta podľa prílohy č. 5 vyhlášky o skládkach a túto odvedie do 31. januára nasledujúceho kalendárneho roka.
- 2.15. Prevádzkovateľ je povinný prostriedky ÚFR vo výške podľa bodu II.A.2.14. odvieť na osobitný účet v Štátnej pokladnici.

3. Podmienky pre pomocné látky, energie, výrobky

- 3.1. V prevádzke sa povoľuje používať nasledovné látky (suroviny, vstupné médiá, energie, výrobky) v rozsahu vlastnej spotreby:

| Látka | Maximálne množstvo/rok |
|--|------------------------|
| Motorová nafta | Neurčené |
| Oleje motorové, prevodové, hydraulické | Neurčené |
| Inertný materiál na prekryvanie odpadu | Neurčené |
| Úžitková voda | Neurčené |
| Elektrická energia | Neurčené |

- 3.2. V prevádzke je zakázané používať nové suroviny, nebezpečné látky a vstupné médiá bez povolenia inšpekcie. Inšpekcii musí byť písomne oznámené každé plánované použitie nových nebezpečných látok. K oznámeniu musí byť priložená karta bezpečnostných údajov nebezpečnej látky.

4. Odber vody

- 4.1. Odber vody na výrobné, prevádzkové a sociálne účely sa povoľuje z vrtanej studne, ktorá sa nachádza oproti prevádzkovej budovy. Čerpaním zo studne sa povoľuje maximálny odber $0,5 \text{ l}\cdot\text{s}^{-1}$, t.j. $60 \text{ m}^3\cdot\text{rok}^{-1}$.
- 4.2. Meranie odberu vody používanej na výrobné, prevádzkové a sociálne účely pri spotrebe do $60 \text{ m}^3\cdot\text{rok}^{-1}$ sa neurčuje. Prevádzkovateľ musí meranie odberu vykonávať na schválenom odbornom mieste na výtlačnom potrubí z vrtu overeným meracím zariadením a viesť prevádzkovú evidenciu o odbere a spotrebe vody, mesačné záznamy v prevádzkovom denníku, ak by odobraté množstvo prekročilo $15\,000 \text{ m}^3$ za kalendárny

rok alebo 1 250 m³ za mesiac. Prevádzkovateľ zároveň musí v prípade merania vykonávať kalibráciu meracieho zariadenia na meranie prietoku odoberanej vody zo studne v intervale 1 x 4 roky.

- 4.3. Pre vodný zdroj sa pásmo hygienickej ochrany I. a II. stupňa okolo vodného zdroja neurčuje.
- 4.4. Vodný zdroj je potrebné vyznačiť tabuľou s nápisom: „Vodný zdroj“ do 30 dní od nadobudnutia právoplatnosti tohto rozhodnutia.
- 4.5. V súlade s § 79 ods. 2 zákona č. 364/2004 Z. z. o vodách a o zmene zákona Slovenskej národnej rady č. 372/1990 Zb. o priestupkoch v znení neskorších predpisov (vodný zákon) v platnom znení je odberateľ povinný platiť poplatky, ak množstvo odobratej podzemnej vody presiahne množstvo 15 000 m³ za kalendárny rok alebo 1 250 m³ za mesiac, ktorých výška sa určuje podľa nariadenia vlády SR č. 755/2004 Z. z., ktorým sa ustanovuje výška neregulovaných platieb, výška poplatkov a podrobnosti súvisiace so spoplatňovaním užívania vôd.
- 4.6. Platnosť povolenia na odber vôd sa určuje do **31.08.2029**.
- 4.7. Zabezpečenie pitnej vody je nákupom v obchodnej sieti s ročným objemom do 1 000 l za rok.

5. Technicko-prevádzkové podmienky

- 5.1. Všetky stavebné objekty, zariadenia a technické prostriedky, ktoré sú používané pri činnostiach v povolenej prevádzke musí prevádzkovateľ udržiavať v dobrom prevádzkovom stave, pravidelne vykonávať kontroly stavu, odborné prehliadky, skúšky a údržbu stavebných objektov technologických zariadení a mechanizmov v súlade s podmienkami sprievodnej dokumentácie a prevádzkových predpisov ich výrobcov a všeobecne záväzných právnych predpisov.
- 5.2. Prevádzkovateľ je povinný vykonávať činnosti v prevádzke v súlade s projektom stavby, technickými a prevádzkovými podmienkami výrobcov zariadení a s podmienkami ich využívania.

6. Podmienky pre skladovanie a manipuláciu so znečisťujúcimi látkami

- 6.1. Všetky manipulačné plochy a skladovacie priestory, kde sa bude nakladať so znečisťujúcimi látkami musia byť zabezpečené tak, aby nedošlo k úniku týchto látok do povrchových alebo podzemných vôd podľa všeobecne záväzných právnych predpisov (najmä vyhláška č. 200/2018 Z. z., ktorou sa ustanovujú podrobnosti o zaobchádzaní so znečisťujúcimi látkami, o náležitostiach havarijného plánu a o postupe pri riešení mimoriadneho zhoršenia vôd).
- 6.2. V miestach, kde prevádzkovateľ nakladá so znečisťujúcimi látkami je povinný zabezpečiť prostriedky pre likvidáciu prípadných únikov. Použitie sanačné materiály musia byť do doby zneškodnenia uskladnené v súlade so schváleným plánom preventívnych opatrení na zamedzenie vzniku neovládateľného úniku znečisťujúcich

látok do životného prostredia a na postup v prípade ich úniku (ďalej len „havarijný plán) a všeobecne záväznými právnymi predpismi vodného hospodárstva.

- 6.3. Všetky skladovacie nádrže znečisťujúcich látok, okrem sudov, záchytných vaní a havarijných nádrží, musia byť vybavené účinnými kontrolnými systémami na včasné zistenie úniku nebezpečných látok.

B. Emisné limity

1. Emisie znečisťujúcich látok do ovzdušia

- 1.1. Emisné limity pre znečisťujúce látky emitované do ovzdušia (fugitívne emisie) z malého zdroja znečisťovania sa neurčujú.
- 1.2. Skládkový plyn sa musí zachytávať, ak sa na skládke odpadov tento plyn vytvára v technicky spracovateľnom množstve. Zachytený skládkový plyn sa musí upraviť a využiť na výrobu energie; ak sa zachytený skládkový plyn nemôže využiť na výrobu energie, musí sa spáliť podľa slovenskej technickej normy (STN 83 8108 Skládkovanie odpadov. Skládkový plyn (83 8108) alebo v súlade s inou obdobnou technickou špecifikáciou s porovnateľnými alebo prísnejšími požiadavkami.

2. Limitné hodnoty ukazovateľov znečistenia vo vypúšťaných vodách a osobitných vodách

- 2.1. Limitné hodnoty pre splaškové odpadové vody sa neurčujú. Splaškové vody musí prevádzkovateľ sústreďovať v nepriepustnej žumpe a zmluvne zabezpečiť ich zneškodňovanie u oprávnenej osoby.
- 2.2. Podmienky povolenia na vypúšťanie vôd z povrchového odtoku z komunikácie, spevnených plôch cez výpustný objekt do koryta bezmenného občasného toku:

Poznámka: z ORL sa vody do povrchových alebo podzemných vôd nevypúšťajú, ale slúžia na recirkuláciu úžitkovej vody pre umývanie kolies vozidiel.

1. *Miesto vypúšťania vôd z povrchového odtoku* – súradnice výpustného objektu $X = 1\ 208\ 382,93$; $Y = 555\ 802,57$

2. *Miesto odberu, doba odberu vzoriek, početnosť odberu vzoriek, spôsob odberu vzoriek a spôsob kontroly jednotlivých ukazovateľov:*

a) Miesto a spôsob odberu vzoriek: vôd z povrchového odtoku cez výpustný objekt sa neurčujú.

b) Spôsob kontroly jednotlivých ukazovateľov:

- Vody z povrchového odtoku sa povoľuje vypúšťať len cez výpustný objekt so zariadením na zachytávanie plávajúcich látok,
- Funkčnosť zariadenia na zachytávanie plávajúcich látok musí prevádzkovateľ kontrolovať 1x za týždeň.
- Kontrolu zariadenia na zachytávanie plávajúcich látok zaznamená do prevádzkovej dokumentácie skládky.

3. *Platnosť povolenia:* do **30.09.2029**.

2.3. Podmienky povolenia na vypúšťanie vôd z povrchového odtoku z obvodového odvodňovacieho rigola skládky cez výpustný objekt do koryta bezmenného občasného toku:

1. *Miesto vypúšťania odpadových vôd* – súradnice výpustného objektu X = 1 208 382,93; Y = 555 802,57.

2. *Spôsob vypúšťania vôd* – cez výpustný objekt so zariadením na zachytávanie plávajúcich látok do koryta bezmenného občasného toku,

3. *Miesto odberu, doba odberu vzoriek, početnosť odberu vzoriek, spôsob odberu vzoriek a spôsob kontroly jednotlivých ukazovateľov:*

a) Miesto a spôsob odberu vzoriek:

Z výpustného objektu, manuálny odber akreditovaným laboratóriom.

b) Spôsob kontroly jednotlivých ukazovateľov:

- Rozsah ukazovateľov a frekvencia odberov je stanovená v bode I. 2.5.1. integrovaného povolenia.

c) Odbery vzoriek a analýzy na sledovanie dodržiavania povolených prípustných ukazovateľov znečistenia vôd vypúšťaných do povrchových vôd vykonávajú akreditované laboratória podľa požiadaviek slovenskej technickej normy.

4. *Spôsob, forma a početnosť odovzdávania výsledkov meraní a rozborov:*

Prevádzkovateľ je povinný predkladať inšpekcii výsledky meraní a rozborov vypúšťaných vôd v písomnej príp. elektronickej forme každoročne za uplynulý kalendárny rok v termíne najneskôr do 31. januára nasledujúceho kalendárneho roka.

5. *Platnosť povolenia:* do **30.09.2029**.

3. Limitné hodnoty pre hluk a vibrácie

3.1. Limitné hodnoty pre hluk a vibrácie sa neurčujú.

C. Opatrenia na prevenciu znečisťovania, najmä použitím najlepších dostupných techník

1. Dovoz odpadov na skládku sa povoľuje len po prístupovej ceste, ktorá vedie z hlavnej cesty. Pohyb vozidiel privážajúcich odpad na skládku sa v areáli skládky povoľuje len po určených komunikáciách podľa pokynov zodpovedných pracovníkov prevádzky. Maximálna povolená rýchlosť v areáli prevádzky je 20 km/hod., pričom plné vozidlá majú prednosť pred prázdnyimi. Prípadné znečistenie komunikácií bude bezodkladne odstránené.

2. Odpad možno skládkovať len po úprave okrem odpadu, ktorého úprava nie je technicky možná alebo ktorého úprava nezabezpečí zníženie množstva odpadu ani nezamedzí

ohrozeniu zdravia ľudí alebo životného prostredia; inertný odpad možno skládkovať bez predchádzajúcej úpravy, ak jeho úprava nie je technicky možná.

3. Odpad sa povoľuje vysypať v mieste skládkovacích priestorov až po jeho prebratí a podľa pokynov zodpovedného pracovníka prevádzky. Pri ukladaní na skládku sa odpad musí ukladať po vrstvách o hrúbke 0,3 - 0,5 m, ktoré sa zhutňujú. Pracovná vrstva dosiahne po zhutnení hrúbku maximálne 2,0 m. Odpad sa musí zhutniť najneskôr deň po jeho uložení. Pri ukladaní prvej vrstvy odpadov na dno skládky sa odpad musí ukladať tak, aby nepoškodil tesniaci a drenážny systém skládky; prvá vrstva uloženého odpadu sa môže zhutniť, až keď dosiahne hrúbku 2 m. V prvej vrstve sa nesmie ukladať taký odpad, ktorý by mohol poškodiť dno skládky, alebo znefunkčniť drenážny systém. Objemný odpad sa pred uložením musí upraviť drvením kompaktorom. Komunálne odpady sa musia pri zhutňovaní prekryvať vhodným inertným materiálom (napr. hlušinou a kamenivom, výkopovou zeminou).
4. Dovezený odpad sa nesmie vysypať na nezhutnenú a neprekrytú vrstvu odpadu. Do miesta uloženia ho možno presunúť až po jeho kontrole. Umiestňovanie odpadu na skládke sa musí vykonávať tak, aby sa zabezpečila stabilita uloženého odpadu a s ňou súvisiacich štruktúr skládky a na to potrebných stavebných zariadení, najmä s ohľadom na zabránenie zosuvov.
5. Ak budú prevádzkou skládky vznikať emisie skládkového plynu v technicky spracovateľnom množstve, prevádzkovateľ je povinný bezodkladne požiadať povoľujúci orgán o vydanie povolenia na realizáciu opatrení umožňujúcich úpravu a využitie skládkového plynu na výrobu energie. Ak sa zachytený skládkový plyn nebude môcť využiť na výrobu energie, prevádzkovateľ je povinný prijať opatrenia umožňujúce spálenie skládkového plynu. Zachytávanie, úprava a využitie skládkového plynu sa musí uskutočniť spôsobom, ktorý minimalizuje alebo nemá negatívny vplyv na životné prostredie alebo zdravie ľudí.
6. Priesakovú kvapalinu z nádrže priesakových kvapalín sa povoľuje recirkulovať polievaním na skládkovacie priestory, za účelom zabráneniu prašnosti a úletom ukladaných odpadov z povrchu, zvýšenia miery zhutnenia uloženého odpadu a tvorby plynov v telese skládky, ak priesaková kvapalina neprekračuje hraničné hodnoty koncentrácie škodlivých látok uvedených v prílohe č. 5 zákona o odpadoch a zároveň sú dodržané limitné hodnoty v tabuľke č. 1 prílohy č. 1 vyhlášky o skládkach.
7. Prevádzkovateľ je povinný zabezpečiť najmenej 2 x ročne čistenie drenážneho potrubia skládky.
8. Znečistené vozidlá musia byť pred odchodom z areálu skládky očistené.
9. Prevádzkovateľ je povinný obmedzovať emisie úletov prenosnými záchytnými sieťami, ktoré musí umiestniť na náveternú stranu skládky v smere prevládajúcich vetrov tak, aby zabezpečil ich najvyššiu účinnosť.
10. Prevádzkovateľ je povinný zabezpečiť najmenej 2 x ročne deratizáciu priestorov skládky a výkon deratizácie s popisom aplikovaného prípravku a jeho množstva zaznačiť v prevádzkovom denníku.
11. Pri porovnaní prevádzky sa vychádzalo z platnej legislatívy v odpadovom hospodárstve, referenčného dokumentu o najlepších dostupných technikách „Reference document on Best Available Techniques for the Waste Treatment Industries, 2005“ a „Reference Document on the General Principles of Monitoring, 2003“, ktorých niektoré časti sú relevantné pre prevádzku a činnosť v nej.

D. Opatrenia pre minimalizáciu, nakladanie, zhodnotenie, zneškodnenie odpadov

1. Prevádzkovateľ je oprávnený nakladať s nasledovnými druhmi nebezpečných odpadov:

Odpady produkované z vlastnej činnosti

| Katal. číslo odpadu | Druh odpadu | Kateg. odpadu | Spôsob nakladania s odpadom |
|---------------------|--|---------------|--|
| 13 02 05 | Nechlórované minerálne motorové prevodové a mazacie oleje | N | Oddelene uložené podľa druhu odpadu na vyhradenom mieste v hale a následne odvoz na zneškodnenie |
| 15 02 02 | Absorbenty, filtračné materiály vrátane olejových filtrov inak nešpecifikovaných handry na čistenie, ochranné odevy kontaminované nebezpečnými látkami | N | |
| 16 01 07 | Olejové filtre | N | |
| 19 07 02 | Priesaková kvapalina zo skládky odpadov obsahujúca nebezpečné látky | N | |
| 19 07 03 | Priesaková kvapalina zo skládky odpadov iné ako uvedené v 19 07 02 | O | Recirkulácia na skládke |
| 20 03 01 | Zmesový komunálny odpad | O | Zneškodnenie na skládke |

2. Prevádzkovateľ môže nakladať a prepravovať nebezpečné odpady uvedené v tabuľke „Odpady produkované pri vlastnej činnosti“, ktoré vznikajú, resp. môžu vznikáť vlastnou činnosťou v prevádzke v množstve 0,115 t nebezpečných odpadov/rok (okrem priesakovej kvapaliny, ktorej množstvo a obsah škodlivín je závislé od druhov zneškodňovaných odpadov a množstva zrážok) a môže ich prepravovať v uvedenom množstve automobilovou dopravou v územnom obvode Okresného úradu Skalica, za účelom odovzdania na zhodnotenie prípadne zneškodnenie osobe oprávnenej nakladať s odpadmi podľa všeobecne záväzných právnych predpisov odpadového hospodárstva.
3. Prevádzkovateľ je povinný zhromažďovať nebezpečné odpady oddelene od ostatných odpadov podľa ich druhov, označovať ich určeným spôsobom a nakladať s nimi v súlade so všeobecne záväznými právnymi predpismi odpadového hospodárstva.
4. Prevádzkovateľ je povinný zhromažďovať pevné odpady, ako sú znečistený textil vo vhodných zberných nádobách alebo kontajneroch, opotrebované žiarivky zo svetelných zdrojov v pôvodných obaloch, v zberných nádobách, v uzatvorenom zastrešenom priestore.
5. Nádoby, sudy a iné obaly, v ktorých sú uložené nebezpečné odpady, musia byť odlišené od zariadení neurčených a nepoužívaných na nakladanie s odpadmi napr. tvarom, opisom alebo farbou, musia zabezpečiť ochranu odpadov pred nežiaducimi vplyvmi, ktoré by boli schopné spôsobiť nežiaduce reakcie v odpadoch (požiar, výbuch), musia byť odolné proti mechanickému poškodeniu a chemickým vplyvom.
6. Prevádzkovateľ je povinný nebezpečné odpady ako aj priestory, kde sa zhromažďujú nebezpečné odpady, označiť určeným spôsobom a nakladať s nimi v súlade so všeobecne záväznými právnymi predpismi odpadového hospodárstva.

7. Priestory určené na zhromažďovanie nebezpečných odpadov budú zabezpečené proti ich škodlivému pôsobeniu na okolie a proti vniknutiu nepovolených osôb, budú vybavené účinnými asanačnými prostriedkami pre prípad havárie.
8. Prevádzkovateľ musí zabezpečiť pravidelný odvoz a zneškodňovanie resp. zhodnocovanie nebezpečných odpadov osobami, ktoré na to majú oprávnenie.
9. Pre zamestnancov, ktorí manipulujú s nebezpečnými odpadmi, musia byť zabezpečené zariadenia na osobnú hygienu, účelové osobné ochranné pracovné prostriedky, dostatočne vybavená lekárnička pre prvú pomoc a k pitiu dostatočné množstvo náhradných nápojov (pitná voda).
10. Prevádzkovateľ je povinný, ak zhromažďuje v prevádzke väčšie množstvo ako 1 tonu nebezpečných odpadov, zhromažďovať tieto odpady na základe súhlasu na zhromažďovanie nebezpečných odpadov u pôvodcu odpadu podľa § 97 ods. 1 písm. g) zákona o odpadoch, vydaného Okresným úradom v Skalici.

E. Podmienky hospodárenia s energiami

1. Prevádzkovateľ je povinný udržiavať elektrické zariadenia a technologické v dobrom technickom stave a vykonávať ich pravidelnú kontrolu a údržbu tak, ako je to uvedené v sprievodnej dokumentácii od výrobcu a o vykonaných kontrolách, revíziách a ich údržbe viesť evidenciu v prevádzkovom denníku.
2. Prevádzkovateľovi sa odporúča na osvetlenie jednotlivých budov používať úsporné žiarivky a žiarovky.

F. Opatrenia na predchádzanie havárii a na obmedzenie následkov v prípade havárii a opatrenia týkajúce sa situácii odlišných od podmienok bežnej prevádzky

1. Prevádzkovateľ je povinný dodržiavať zásady prevencie, riešenia havárií a zmiernenia následkov v prípade havárie uvedené v „Prevádzkovom poriadku zariadenia na zneškodňovanie odpadov“ a v „Pláne preventívnych opatrení na zabránenie vzniku neovládateľného úniku znečisťujúcich látok do životného prostredia a na postup pri ich úniku“ (ďalej len „havarijný plán“), vypracovanom a schválenom podľa všeobecne záväzného právneho predpisu v oblasti vodného hospodárstva.
2. Prevádzkovateľ je povinný splaškové, odpadové a priemyselné odpadové vody sústreďovať v nepriepustných nádržiach a v prípade nevyužitia v technologickom procese na vlastnom zariadení zmluvne zabezpečiť ich zneškodňovanie u oprávnenej osoby.
3. Prevádzkovateľ je povinný aj v prípade zabezpečenia elektronickej signalizácie vykonávať minimálne jedenkrát mesačne vizuálnu kontrolu výšky hladiny odpadových vôd (žumpa, akumulčná nádrž...). Po dosiahnutí stanovenej hodnoty výšky hladiny je prevádzkovateľ povinný zabezpečiť zneškodnenie.
4. Prevádzkovateľ je povinný pri zistení úniku nebezpečných látok v areáli prevádzky, ku ktorým môže dôjsť v rámci dopravy z motorových prostriedkov okamžite unik zasypať absorbčným materiálom, nasiaknutý kontaminovaný materiál zozbierať, uskladniť v nepriepustných obaloch, nádobách, kontajneroch a zabezpečiť jeho zneškodnenie oprávnenou osobou v zariadení na to určenom na základe vopred uzavretej zmluvy

prípadne zneškodniť vo vlastnej prevádzke ak sa jedná o odpad na ktorý má prevádzka povolenie a uviesť túto skutočnosť v prevádzkovom denníku prevádzky.

5. Prevádzkovateľ je povinný ohlasovať bezodkladne povolujuúcemu orgánu a osobám a organizáciám uvedeným v havarijnom pláne a „Prevádzkovom poriadku zariadenia na zneškodňovanie odpadov“ vzniknuté havárie a iné mimoriadne udalosti v prevádzke.
6. Prevádzkovateľ je povinný zabezpečiť preškolenie všetkých zamestnancov nakladajúcich s nebezpečnými látkami a prípravkami oprávnenou osobou podľa všeobecne záväzného právneho predpisu vodného hospodárstva.
7. Plavákový systém na zablokovanie čerpadiel v zbernej šachte priesakových kvapalín pri dosiahnutí maximálnej hladiny v nádrži priesakovej kvapaliny musí byť udržiavaný v prevádzkyschopnom stave.
8. V prípade zloženia nepovoleného druhu odpadu na skládke odpadov, je prevádzkovateľ skládky povinný odpad odstrániť. Musí byť odstránená aj časť odpadu a zeminy, ktorá je týmto odpadom kontaminovaná. Tekutý odpad sa musí odstrániť absorpčným materiálom. Pre odstránenie odpadu treba použiť mechanizmy a kontajnery, ktoré sú súčasťou výbavy skládky, resp. vedúci skládky ich zabezpečí podľa potreby.
9. Prevádzkový objekt musí byť vystrojený základnými protipožiarnymi prostriedkami podľa platných smerníc.
10. Celistvosť fólie v akumulačnej nádrži musí prevádzkovateľ kontrolovať 1x ročne.
11. Celistvosť fólie na dne telesa skládky musí prevádzkovateľ kontrolovať 1x ročne.

G. Opatrenia na minimalizáciu diaľkového znečisťovania a cezhraničného vplyvu znečisťovania

1. Prevádzka nespôsobuje diaľkové znečistenie a nemá cezhraničný vplyv.

H. Opatrenia na obmedzenie vysokého stupňa celkového znečistenia v mieste prevádzky

1. Podmienky na obmedzenie vysokého stupňa celkového znečistenia sa neurčujú.

I. Požiadavky na spôsob a metódy monitorovania prevádzky a údaje, ktoré treba evidovať a poskytovať do informačného systému

1. Kontrola emisií do ovzdušia

- 1.1. Prevádzkovateľ je povinný 2-krát ročne (v jarnom a jesennom období, keď priemerná mesačná vonkajšia teplota neklesne pod 5° C) počas prevádzky skládky odpadov a 2-krát ročne po dobu 30 rokov po uzatvorení skládky odpadov monitorovať potencionálne emisie skládkových plynov a atmosférický tlak. Pozorovanie emisií skládkových plynov

(CH₄, CO₂, O₂, H₂S, H₂) sa musí vykonávať z každej odplyňovacej šachty, v ktorej sú zachytávané skládkové plyny. Do doby vybudovania odplyňovacích šacht je prevádzkovateľ povinný monitorovať potencionálne emisie skládkových plynov zarážanými sondami.

- 1.2. Prevádzkovateľ je povinný pravidelne kontrolovať účinnosť systému na odvádzanie skládkových plynov.
- 1.3. Žiadne iné environmentálne významné emisie z prevádzky nebudú emitované do ovzdušia.
- 1.4. Merania musia byť vykonávané oprávnenou osobou podľa všeobecne platných právnych predpisov na úseku ochrany ovzdušia.

2. Kontrola odpadových, priesakových a povrchových vôd

- 2.1. Prevádzkovateľ je povinný vykonávať monitorovanie skládky nasledovne:
- 2.2. Denné sledovanie meteorologických údajov:
 - množstvo zrážok o 7.00 h SEČ priradené k predchádzajúcemu dňu,
 - teplota min, max. o 14,00 SEČ
- 2.3. Monitoring priesakovej kvapaliny:

| Monitorované parametre | Počet meraní v roku | |
|--|---------------------|------------------------|
| | Počas prevádzky | 30 rokov po uzatvorení |
| teplota, farba, zákal, pH, elektrická vodivosť, CHSK _(Cr) , Hg, As, B, Cr, NEL, NL, TOC, SO ₄ ²⁻ , NH ₄ ⁻ , Cl ⁻ , NO ₃ ⁻ , F ⁻ | 4 (štvrt'ročne) | 2 (polročne) |
| množstvo | 12 (mesačne) | 2 (polročne) |

O množstve priesakovej kvapaliny, ktorá bude odvážaná na čistiareň odpadových vôd viesť samostatnú evidenciu.

- 2.4. Monitoring skládkových plynov

| Meracie miesto | Monitorované parametre | Počet meraní v roku |
|-------------------------------|---|--|
| Pre každú monitorovaciu sondu | NH ₄ , CO ₂ , CO, H ₂ S Atmosférický tlak | Po 2 rokoch od začatia prevádzkovania 2 (polročne) |

Cieľom vykonávaných meraní skládkového plynu na aktívnych skládkach je:

- stanoviť, či sa tvorí skládkový plyn
- aké je jeho zloženie, prípadne aký je jeho tlak a teplota

- či dochádza k migrácii plynu do okolia
- či sú vykonané tesniace práce dostatočné účinné
- či je potrebné vykonať opatrenia na uzavretie skládky
- charakterizovať stav stabilizácie skládky

2.5. Monitoring podzemných vôd:

| Meracie miesto | Monitorované parametre | Počet meraní v roku |
|---|---|---------------------|
| Referenčný vrt nad telesom skládky: MS-4 | teplota, farba, zákal, pH, elektrická vodivosť, O ₂ , CHSK _(Cr) , Hg, As, B, Cr, NEL, NL, TOC, SO ₄ ²⁻ , NH ₄ ⁻ , Cl ⁻ , NO ₃ ⁻ , F ⁻ | 4 (štvrt'ročne) |
| Indikačné vrty pod telesom skládky: In VMH 2 a In VMH 3 | Úroveň hladiny podzemnej vody | 2 (polročne) |
| | | |

U všetkých monitorovacích sond podzemných vôd zjednotiť dobu odberu vzoriek.

Vzorky neodoberať počas mimoriadnej udalosti - privalový dážď, nárazové topenie snehu a pod.

2.6. Monitoring povrchových vôd:

| Meracie miesto | Monitorované parametre | Počet meraní v roku |
|---|--|---------------------|
| v mieste výtoku povrchovej vody z priestoru skládky z odvodňovacích rigolov | farba, zákal, pH, elektrická vodivosť, O ₂ , CHSK _(Cr) , Hg, As, B, Cr, NEL, NL, TOC, SO ₄ ²⁻ , NH ₄ ⁻ , Cl ⁻ , NO ₃ ⁻ , F ⁻ | 4 (štvrt'ročne) |

V prípade absencie povrchových vôd sa tieto merania nevyžadujú.

2.7. Topografia skládky:

- 1x ročne štruktúru a zloženie telesa skládky ako podklad pre plán stavu skládky odpadov (plán stavu skládky je grafické zobrazenie skládky ako výsledok geodetického merania, ktoré zobrazuje polohopisné a výškopisné údaje o objekte telesa skládky slúžiaceho na ukladanie odpadu vrátane spracovania geodetického merania posunov objektov telesa skládky), a to plochu pokrytú odpadom, objem a zloženie odpadu, metódy ukladania odpadu, čas a trvanie ukladania odpadu, výpočet voľnej kapacity.
- 1x ročne počas prevádzky skládky odpadov a aj po jej uzatvorení sadanie úrovne telesa skládky odpadov.

2.8. Monitoring pôdy:

| Monitorované parametre | Počet meraní |
|---|--------------|
| NEL _{IC} , NH ⁴⁺ , Pb, Cu, Zn, As, Hg, Sb, Se, Cr, Cd | 1 x 6 rokov |

Prevádzkovateľ je povinný zabezpečiť periodické monitorovanie pôdy odborne spôsobilou osobou podľa zákona 569/2007 Z. z. o geologických prácach a vypracovať záverečnú správu – zhodnotenie monitoringu pôdy raz za 6 rokov. Prvé opakované monitorovanie pôdy prevádzkovateľ zabezpečí do 6 rokov od schválenia východiskovej správy.

- 2.9. Počas prevádzky skládky a aj po jej uzatvorení je prevádzkovateľ povinný vykonávať meranie akreditovanou organizáciou, podľa všeobecne záväzných právnych predpisov. Pozorovania sa musia vyhodnocovať prostredníctvom grafického zobrazenia a zaužívaných kontrolných pravidiel a úrovní pre každú monitorovaciu sondu.
- 2.10. Monitorovacie zariadenia počas prevádzky skládky a aj po ukončení rekultivácie musia byť udržiavané vo vyhovujúcom technickom stave. Monitorovacie vrty musia byť riadne uzatvorené a uzamknuté, ich otvorenie sa povoľuje len za účelom odberu vzorky a údržby.
- 2.11. Prevádzkovateľ musí bezodkladne písomne informovať povoľujúci orgán v prípade zistenia nasledovných havarijných stavov:
- výskyt znečisťujúcej látky, resp. prekročenie prípustného znečistenia podzemných vôd, zistené pri monitorovaní skládky,
 - zosuv alebo zrútenie svahu skládky, resp. poškodenie stability telesa skládky odpadov,
 - požiar na skládke odpadov,
 - preplnenie akumuláčnej nádrže nad maximálnu hladinu (v prípade poruchy čerpadla alebo pri zvýšenom prítoku priesakových kvapalín následkom dlhotrvajúcich dažďov).
- 2.12. Prevádzkovateľ je povinný 2-krát ročne (každých 6 mesiacov) počas prevádzky skládky odpadov a 2-krát ročne (každých 6 mesiacov) po dobu 30 rokov po uzatvorení skládky odpadov, merať úroveň hladiny podzemnej vody vo všetkých monitorovacích objektoch podzemných vôd.
- 2.13. Prevádzkovateľ je povinný do prevádzkovej evidencie pravidelne zaznamenávať množstvo kalu v odľučovači ropných látok a takisto zo splaškových odpadových vôd (žumpa), ktoré odovzdáva na zneškodnenie do zariadenia prevádzkovaného oprávnenou osobou resp. zneškodňuje na vlastnom zariadení.
- 2.14. Prevádzkovateľ je povinný bezodkladne odstraňovať negatívne stavy a vplyvy na životné prostredie zistené monitoringom.

3. Kontrola odpadov

- 3.1. Prevádzkovateľ je povinný jedenkrát mesačne vykonávať vizuálnu kontrolu priestorov na zhromažďovanie nebezpečných odpadov a v prevádzkovom denníku zaznamenávať zistené nedostatky.
- 3.2. Prevádzkovateľ je povinný viesť a uchovávať evidenciu o všetkých druhoch a množstve odpadov a o nakladaní s nimi na Evidenčnom liste odpadu v súlade so všeobecnými

záväznými právnymi predpismi odpadového hospodárstva. Evidenciu musí vykonávať priebežne.

4. Kontrola hluku

4.1. Opatrenia na kontrolu hluku na hranici prevádzky sa neurčujú.

5. Kontrola spotreby energii a vody

5.1. Prevádzkovateľ je povinný viesť prevádzkovú evidenciu s mesačným vykazovaním spotreby elektrickej energie, úžitkovej vody a palív (motorovej nafty) a s ročným vykazovaním mernej spotreby elektrickej energie a palív na tonu zneškodneného odpadu.

6. Kontrola prevádzky

6.1. Prevádzkovateľ je povinný nepretržite monitorovať prevádzku v súlade s podmienkami určenými v rozhodnutí.

6.2. Prevádzkovateľ je povinný viesť prehľadným spôsobom umožňujúcim kontrolu, evidenciu údajov o podstatných ukazovateľoch prevádzky a evidované údaje uchovávať najmenej 5 rokov, ak nie je v tomto rozhodnutí a všeobecne záväznom právnom predpise ustanovené inak.

6.3. Všetky vzniknuté mimoriadne udalosti, havárie, havarijné situácie, závady, poruchy, priesaky, úniky nebezpečných a znečisťujúcich látok do ovzdušia, vody a pôdy, musia byť zaznamenané v priebežnej prevádzkovej evidencii s uvedením dátumu vzniku, informovaných inštitúcií a osôb, údajov o príčine, spôsobe vykonaného riešenia, odstránenia danej havárie a prijatých opatrení na predchádzanie obdobných porúch a havárií. O každej havárii musí byť spísaný zápis a musia o nej byť vyrozumené príslušne orgány štátnej správy a inštitúcie v súlade so všeobecnými platnými právnymi predpismi vodného hospodárstva a ochrany ovzdušia.

6.4. Prevádzkovateľ je povinný každoročne vypracovať záverečnú správu – zhodnotenie monitoringu (vplyv prevádzky na podzemné vody a sledovanie kvality podzemných vôd) a na základe jej výsledkov a záverov, v prípade potreby, navrhnúť opatrenia na odstránenie zistených nedostatkov.

7. Podávanie správ

7.1. Prevádzkovateľ je povinný zbierať, spracovávať a vyhodnocovať údaje a informácie určené v povolení a v zákone č. 205/2004 Z.z. o zhromažďovaní, uchovávaní a šírení informácií o životnom prostredí a o zmene a doplnení niektorých zákonov v platnom znení v súčinnosti s vyhláškou MŽP SR č. 448/2010 Z. z., ktorou sa vykonáva zákon č. 205/2004 Z. z. o zhromažďovaní, uchovávaní a šírení informácií o životnom prostredí a o zmene a doplnení niektorých zákonov v znení neskorších predpisov a každoročne za predchádzajúci rok oznamovať údaje do 15. februára v písomnej a v elektronickej forme do národného registra znečisťovania (SHMÚ).

7.2. Prevádzkovateľ je povinný 1-krát ročne spracovať vyhodnotenie monitoringu podzemných a povrchových vôd a skládkových plynov z monitorovacích objektov a 1-

krát za 6 rokov vyhodnotenie monitoringu pôdy odborne spôsobilou osobou a predložiť najneskôr do 31. januára nasledujúceho roka za predchádzajúci rok inšpekcii a príslušnému okresnému úradu Záverečnú správu (vyhodnotenie monitoringu). Súčasťou Záverečnej správy musí byť vyhodnotenie výsledkov a porovnanie s výsledkami za predchádzajúce obdobie. Pozorovania sa musia vyhodnotiť prostredníctvom grafického zobrazenia a zaužívaných kontrolných pravidiel a úrovní pre každú monitorovaciu sondu.

- 7.3. Prevádzkovateľ je povinný podľa všeobecne záväzných právnych predpisov odpadového hospodárstva každoročne, do 28. februára nasledujúceho roka, predkladať inšpekcii, príslušnému okresnému úradu, odboru starostlivosti o životné prostredie ohlásenie o vzniku odpadu a nakladaní s ním (ako pôvodca a držiteľ odpadov) a evidenčný list skládky odpadov (ako prevádzkovateľ zariadenia na zneškodňovanie odpadov).
- 7.4. Všetky vzniknuté havárie a iné mimoriadne udalosti v prevádzke a nadmerný únik emisií je prevádzkovateľ povinný bezodkladne telefonicky a písomne hlásiť inšpekcii, príslušným orgánom štátnej správy a inštitúciám v súlade so všeobecne záväznými právnymi predpismi ochrany vôd a ovzdušia.
- 7.5. Prevádzkovateľ je povinný bezodkladne písomne oznamovať inšpekcii splnenie všetkých opatrení, pre ktoré je v povolení určený termín ich splnenia.
- 7.6. Prevádzkovateľ je povinný do 15. februára nasledujúceho roka predkladať každoročne za predchádzajúci kalendárny rok obci Mokry Háj úplne a pravdivé údaje za malý zdroj znečisťovania ovzdušia.
- 7.7. Prevádzkovateľ predkladá topografiu skládky inšpekcii do 31. januára nasledujúceho roka spolu so záverečnou správou z monitorovania vôd a skládkových plynov.
- 7.8. Prevádzkovateľ musí bezodkladne oznamovať príslušnému okresnému úradu a povoľujúcemu orgánu neprevzatie odpadu do prevádzky na zneškodňovanie.
- 7.9. Prevádzkovateľ je povinný zaslať inšpekcii každoročne do 28. februára kalendárneho roka ním podpísaný výpis o prevode finančných prostriedkov ÚFR na účet v Štátnej pokladnici za predchádzajúci kalendárny rok.

J. Požiadavky na skúšobnú prevádzku pri novej prevádzke alebo pri zmene technológie a opatrenia pre prípad zlyhania činnosti v prevádzke

1. Skúšobná prevádzka sa nevyžaduje.

K. Opatrenia pre prípad skončenia činnosti v prevádzke, najmä na zamedzenie znečisťovania miesta prevádzky a jeho uvedenie do uspokojivého stavu

1. Prevádzkovateľ je povinný ukončenie činnosti prevádzky alebo jej časti bezodkladne písomne oznámiť inšpekcii najmenej 3 mesiace pred plánovaným ukončením.
2. Inšpekcia posúdila podľa § 8 ods. 6. a 7. zákona o IPKZ Záznam k východiskovej správe vypracovaný spol. DEPONIA SYSTEM s.r.o., Bratislava dňa 30.08.2019.
3. Prevádzkovateľ musí vypracovať podrobný časový a vecný harmonogram postupu ukončenia činnosti v prevádzke alebo jej časti; tento harmonogram musí byť predložený

inšpekciu spoločne s oznámením a žiadosťou o zmenu integrovaného povolenia podľa podmienky II.K.1. v lehote najmenej 3 mesiace pred ukončením činnosti prevádzky.

4. Prevádzkovateľ písomne predloží inšpekciu najneskôr do 1 mesiaca po ukončení činnosti v prevádzke výsledky kvantifikovaného posúdenia stavu kontaminácie vody a pôdy v porovnaní so schválenou východiskovou správou.
5. Skládka bude považovaná za definitívne uzatvorenú až po vykonaní miestnej obhliadky a vydaní potvrdenia o uzatvorení skládky inšpekciou.

L. Stavebné povolenia

1. Inšpekcia povoľuje v oblasti stavebného konania podľa § 3 ods. 4 zákona o IPKZ a v súlade s § 66 stavebného zákona **uskutočnenie stavby**

„Mokrý Háj – skládka odpadov, 3. kazeta – 3. časť“

podľa projektovej dokumentácie pre stavebné povolenie a realizáciu stavby vypracovanej autorizovaným stavebným inžinierom Ing. Bohuslavom Katrenčíkom, č. oprávnenia 3705*Z*A2, DEPONIA SYSTEM s.r.o., Holíčska 13, 851 05 Bratislava, archívne č. 34 – PS - 2018 v termíne 11/2018 v rozsahu

stavebných objektov:

SO 01 Príprava územia a úprava podlažia

- odstránenie náletového vegetačného krytu a skrývky v mieste výstavby,
- zemné práce potrebné pre úpravu tvaru skládkovacích priestorov vrátane násypu obvodovej hrádze,
- výkopy a násypy v skládkovacích priestoroch podľa navrhnutého tvaru od úrovne odhumusovania, resp. odstránenia koreňového systému,
- násyp obvodovej hrádze „A“ a deliacej hrádze 3. kazety skládky NNO medzi 2. a 3. časťou a deliacej hrádze „B“
- Zemné práce budú realizované tak, aby bolo možné uložiť tesniace a drenážne prvky konštrukcie skládky.

Obvodová hrádza „A“ 3. kazety skládky je vedená po obvode 3. kazety, a napája sa na jestvujúcu časť hrádze na dĺžke 237,0 m na oboch stranách 3. časti. Šírka koruny hrádze je 2,6 m. Vonkajší svah hrádze je v sklone 1:1,5, vnútorný 1:2,5. Hrádza sa bude budovať (podľa predpokladu) z miestnych výkopových materiálov.

Hrádza „B“ je deliacou hrádzou, oddeľuje priestor pre skládkovanie nie nebezpečných odpadov časť 2. od časti 3. Jej výška je cca 3,0 m, šírka koruny 2,0 m a sklon svahov 1:2,5 dovnútra skládky NNO. Koruna hrádze je na kóte 297,34 m n.m., dĺžka hrádze 42,1m.

V rámci **výkopových prác objektu** sa vybuduje dno skládky v spáde 2 % kolmo ku navrhnutému uloženiu drénu. Pozdĺžny sklon dna skládky je 1%. Svahy výkopu skládky sa upravujú v sklone 1:2,5 a nadväzujú na upravené svahy obvodovej hrádze skládky. Upravené dno a svahy podlažia skládky po vykonaní zemných prác sa zhutnia na min. 96 % PS.

SO-02 Skládkovacie priestory

zariadenia na nakladanie s odpadmi - 3. kazeta sú rozdelené na tri časti. Skladba vrstiev pre dno a svahy skládkovacích priestorov vychádza z predpisov aktuálnych pre skládku na odpad, ktorý nie je nebezpečný:

Navrhnutá konštrukcia dna:

- Upravené podložie
- Minerálne tesnenie hr. 0,5 m (2 x 0,25 m) s $k_f = 1 \cdot 10^{-9} \text{ m}\cdot\text{s}^{-1}$
- Monitorovací systém geoelektrický systém kontroly tesnenia fólie
- Fóliové tesnenie PEHD hr. 1,5 mm hladká,
- Ochranná vrstva geotextília 800g/m², min.CBR 5,0kN a min. pozdĺžna pevnosť 30 kN
- Plošná štrková drenáž vrstva štrku hr. 500 mm (štrk fr.16 – 32 mm)

Navrhnutá konštrukcia svahov:

- Upravené podložie
- Minerálne tesnenie hr. 0,5 m (2 x 0,25 m) s $k_{f_{MAX}} = 1 \cdot 10^{-9} \text{ m}\cdot\text{s}^{-1}$
- Monitorovací systém geoelektrický systém kontroly tesnenia fólie
- Fóliové tesnenie PEHD hr. 1,5 mm jednostranne povrchovo zdrsnená,
- Umelá drenážna vrstva s UV - stabilizáciou

SO-03 Odvedenie priesakových kvapalín

je súčasťou objektov 3.kazety a zabezpečuje zachytávanie priesakových kvapalín z drenážnej vrstvy skládkovacích plôch, ich odvádzanie do akumuláčnej nádrže priesakových vôd (SO-04) pre následnú recirkuláciu (ak je vyhovujúce chemické zloženie priesakovej kvapaliny) späť na skládkovacie plochy.

Návrh riešenia stavebného objektu pre 3.kazetu 3.časť pozostáva z výstavby záchytného drénu v skládkovacích priestoroch.

Záchytný drén – je navrhnutý v časti skládkovacích priestorov určených pre odpad, ktorý nie je nebezpečný. Tvorí ho drenážne potrubie HDPE DN 300, perforované rezanou perforáciou na 2/3 obvodu so štrbinovými otvormi dĺžky min. 30 mm a šírky min. 2 mm alebo kruhovými otvormi s priemerom 12 mm, obalené po celej dĺžke 1 x sieťovinou s okom 1 x 1 mm a s ochranným obsypom z kameniva, ktoré nepodlieha objemovým zmenám a neobsahuje vápenaté častice so zrnitosťou 16/32 mm. Drenážne potrubie je umiestnené v najnižšej časti skládky a napojí sa na ukončené potrubie PEHD DN300 3. kazety – 2. časti, ktorá končí vyústením do drenážnej šachty DŠ. Dĺžka drenážneho potrubia DN 300 (315 x 28,7 mm) je v rámci 2. časti (od osi deliacej hrádze po ukončenie potrubia v časti skládky) je dĺžka perforovaného potrubia 26,80 m.

Drenážne potrubie je v celej dĺžke uložené v sklone min. 1,0 %. Najnižšie miesto nivelety drenážneho potrubia je v úrovni uloženia tesniacej fólie, do drenážnej šachty je zaústené na kóte 294,92 m n.m. Potrubie sa skladá z perforovanej časti v skládkovacích plochách a preplachovacieho potrubia plného PEHD DN 100 v dĺžke 30,60 m.

SO-06 Odplynenie

služi na odvádzanie skládkového plynu z telesa skládky a pozorovanie množstva, zloženia skládkových plynov ako produktu rozkladu organického podielu z odpadu.

Stavebný objekt umožňuje monitorovanie skládkového plynu a vykonať zneškodnenie vznikajúcich plynov vybranou technológiou.

Zachytávanie plynu v 3. časti 3.kazety skládky je riešené vybudovaním odplyňovacích šacht na pozorovanie tvorby plynov.

Šachty na pozorovanie tvorby plynov sú navrhnuté za predpokladaného dosahu možného odsávania skládkového plynu s priemerom 35 - 40 m. Šachty umožňujú sledovať tvorbu skládkového plynu, umožňujú jeho odsávanie buď počas alebo po ukončení prevádzky skládky.

Po zavezení skládky na konečnú výšku sa zhlavie šachty upraví osadením oceľovej chráničky, ukončenej cca 1,0 m nad konečnými rekultivačnými vrstvami skládkového telesa. Na chráničku sa napoja tesniace vrstvy rekultivácie skládky, ktoré zabránia migrácii plynu. Priestor medzi odplyňovacím potrubím a chráničkou sa vyplní ílom a zhutní do výšky 1,0 m nad vyrovnávaciu vrstvu.

Celkový rozsah budovaných šacht pre 3. kazetu skládky je 9 ks. Pre 1. časť skládky sa zhotovilo 5 ks, pre 2. časť 2 ks a pre 3. časť sa vybudujú **2 ks odplyňovacích šacht**.

SO-30 Rekultivácia

Predmetom riešenia stavebného objektu SO-30 Rekultivácia je riešenie uzavretia a následná rekultivácia povrchu telesa skládky odpadov na odpad, ktorý nie je nebezpečný – 3. kazeta. Postup uzatvárania skládky odpadov a následnú starostlivosť je určená § 8 Vyhlášky MŽP SR č.382/2018 Z.z. o skládkovaní odpadov a uskladnení odpadovej ortuti v znení neskorších predpisov.

Požadovaná konečná úprava územia:

rekultivácia pre parkové účely (STN 83 8104 Skládkovanie odpadov – uzavretie a rekultivácia skládok).

Navrhovaný typ povrchu : **trvalý trávnatý porast – parkový trávnik**

Riešenie obsahuje:

- Návrh tvaru telesa skládky so zabezpečením odvedenia zrážkových vôd z jej povrchu
- Uzavretie povrchu skládky s návrhom zabezpečenia odplynenia
- Návrh rekultivácie a vegetačného krytu skládky

Riešenie uzatvorenia a rekultivácie predmetnej skládky odpadov je v rámci navrhovanej výstavby na základe charakteru prác rozdelené do častí:

- Úprava povrchu skládky
- Uzavretie a rekultivácia skládky

V rámci objektu bude potrebné urobiť úpravu tvaru telesa skládky do výsledného tvaru. Realizácia pozostáva z úpravy svahov skládkového telesa do sklonu 1:2,5. Teleso skládky sa bude zaväzovať etapovite, najskôr priestor, kde sa ukončí prevádzkovanie 1. a 2. časti, následne priestor 3. kazety – 3. časti. Jednotlivé časti sú rozdelené deliacimi hrádzami pri výstavbe skládkovacích plôch. Zaväzanie 3. kazety sa ukončí z jestvujúcej prístupovej komunikácie do skládky odpadov.

Teleso 3. kazety sa upraví do sklonu svahu 1 : 2,5 s prerušením lavičkou na premenlivej výškovej úrovni. Napojenie na obvodovú hrádzu je vo výške od 300,90 m n.m. pri vjazde do priestoru skládky. Nájazd je rampou šírky 5,0 m v sklone 9,0 % až na prvú lavičku vo výške telesa skládky 309,58 m n.m. kde je vybudovaná rozšírená spevnená plocha

a výjazd na povrch telesa skládky rampou v sklone 10,0 % na výšku telesa skládky 314,61 m n.m. Lavička má premenlivý sklon a stúpa od vjazdu do skládky po koniec skládkového telesa.

Na upravený a zhutnený povrch skládkového telesa sa uložia jednotlivé vrstvy uzavretia a rekultivácie skládky odpadov v súlade s vyhláškou o skládkach v nasledovnom zložení:

- Odplyňovacia vrstva - geokompozit
- Geosyntetická bentonitová rohož - plošná hmotnosť nosnej a krycej geotextílie v bentonitovej rohoži musí byť najmenej 300 g/m²
- Umelá drenážna vrstva - geokompozit, ktorá má rovnaké hydraulické vlastnosti ako štrk frakcie 16/32 mm s hrúbkou 0,5 m
- Rekultivačná vrstva hrúbky 1000 mm
- Vegetačný kryt – zatrávnenie

Celková hrúbka vrstiev je 1,0 m. (Hrúbka geokompozitov a umelej drenážnej vrstvy je zanedbateľná.)

Zabezpečenie pozorovania skládkového plynu v skládkovom telese je riešené vybudovaním odplyňovacích šacht. Šachty umožňujú sledovať tvorbu skládkového plynu a umožňujú jeho odsávanie počas alebo po ukončení prevádzky skládky. Celkom je pre 3. kazetu skládky odpadov navrhnutých 9 ks odplyňovacích šacht.

V rámci prác sa z úrovne upraveného povrchu telesa skládky uloží chránička ako plné potrubie PEHD DN150 v dĺžke 1,6 m nad upravený povrch telesa skládky. V chráničke je osadený guľový ventil pre meranie kvality skládkového plynu v telese skládky.

Povrch zasypaných sond sa upraví, zarovná a následne sa vybudujú vrstvy konštrukcie a uzatvorenia skládky, pričom sa súčasne realizuje vybudovanie jednotlivých odplyňovacích šacht. Uzatváracie a rekultivačné vrstvy skládky budú v mieste situovania šacht prerušené a plynule napojené na betónové skruže.

Monitorovanie skládky odpadov po jej uzatvorení a rekultivácii sa bude vykonávať v súlade s vydaným a platným rozhodnutím, ktorým sa vydáva integrované povolenie. Sledované parametre budú rovnaké ako sú platné aj v súčasnosti, monitorovací systém skládky zostáva vzhľadom k umiestneniu jestvujúcich monitorovacích vrtov nezmenený.

| | |
|-------------------------|---|
| na pozemkoch parc. č.: | KN – C 1763/4, /5, /6, /7, /8, /9, /10, /11, /12, /13, /28, /29, /30, /31, /32, /33, /34, /35, /36, /37, /38, /39, /40, /41, /42, /43, /44, /45, /46, /47, /61 a 1879/6. |
| katastrálne územie: | Mokrý Háj |
| ku ktorým má stavebník: | vlastnícke právo v podiele 1/1- p.č. 1763/30 a 1763/44 (LV 1161) vlastnícke právo v podiele ½ a zmluvný vzťah s Mestom Skalica ½ - p.č. 1763/8, /30, /32 a /36 (LV 1162) zmluvný vzťah s Mestom Skalica podľa zmluvy č. 167/2009 zo dňa 01.05.2009 a č. 43/2006 - p.č. 1763/4, /5, /6, /7, /9, /10, /11, /12, /13, /28, /29, /31, /33, /34, /35, /37, /38, /39, /40, /41, /42, /43, /45, /46, /47, /61 a 1879/6 |
| účel stavby: | inžinierska stavba – skládka odpadu |
| stavebník: | VEPOS– SKALICA, s.r.o., Rybníčná 1, 909 01 Skalica |

Rozhodnutie o umiestnení stavby vydala Obec Mokrý Háj listom č.j.: 378/2008-1982 zo dňa 22.10.2008.

Ministerstvo životného prostredia Slovenskej republiky ako príslušný orgán podľa zákona č. 24/2006 Z.z. o posudzovaní vplyvov na životné prostredie a o zmene a doplnení niektorých zákonov v znení neskorších predpisov (ďalej len „zákon o posudzovaní vplyvov na životné prostredie“) vydalo záverečné stanovisko č. 1985/2018-1.7/mo 52797/2018 z 27.11.2019 k činnosti „Mokrý Háj – skládka odpadov, rozšírenie skládky“.

Na uskutočnenie stavby sa stanovujú tieto záväzné podmienky:

I. všeobecné:

2. Stavebníkom bude VEPOS – SKALICA, s.r.o., Rybníčná 1, 909 01 Skalica, IČO: 34 121 633
3. Stavebník je povinný stavbu zrealizovať podľa dokumentácie overenej v stavebnom konaní (spracovateľ: Ing. Bohuslav Katrenčík, DEPONIA SYSTEM s.r.o., Holíčska 13, 851 05 Bratislava, archívne č. 34 – PS - 2018 z 11/2018).
4. Uskutočňovanie stavby sa nezačne predtým ako rozhodnutie 6188/37/2019/Zál-31072/2019/370460219 z 26.08.2019 nadobudne právoplatnosť.
5. Stavebné povolenie stráca platnosť, ak sa so stavbou nezačne do dvoch rokov odo dňa, keď rozhodnutie 6188/37/2019/Zál-31072/2019/370460219 z 26.08.2019 nadobudlo právoplatnosť, pokiaľ inšpekcia v odôvodnených prípadoch neurčila na začatie stavby dlhšiu lehotu.
6. Pred vykonaním akejkoľvek zamýšľanej zmeny povolenej stavby je projektant stavby alebo stavebník povinný prerokovať zamýšľané zmeny stavby s inšpekciou.
7. Stavebník oznámi inšpekcii údaje o zhotoviteľovi stavby písomne do 10 dní od ukončenia výberového konania.
8. Na stavenisku bude k dispozícii po celý čas výstavby projektová dokumentácia stavby overená inšpekciou, potrebná na uskutočňovanie stavby a na výkon štátneho stavebného dohľadu.
9. Stavebník je povinný písomne oznámiť inšpekcii začatie stavby do 10 dní odo dňa jej začatia.
10. Stavebník alebo stavbyvedúci je povinný viesť stavebný denník.
11. Fyzické osoby a právnické osoby uskutočňujúce alebo odstraňujúce stavbu sú povinné na stavenisku po celý čas ich vykonávania dodržiavať predpisy upravujúce oblasť bezpečnosti a ochrany zdravia pri stavebných prácach a prácach s nimi súvisiacich a oblasť bezpečnosti technických zariadení.
12. Fyzické osoby a právnické osoby po celý čas čo uskutočňujú alebo odstraňujú stavbu sú povinné negatívne účinky týchto činností na životné prostredie vylúčiť alebo obmedziť.
13. Stavebník, oprávnená fyzická osoba či právnická osoba uskutočňujúca alebo odstraňujúca stavbu sú povinní umožniť orgánom štátneho stavebného dohľadu a nimi prizvaným znalcom vstupovať na stavenisko a do stavby, nazerať do jej dokumentácie a utvárať predpoklady pre výkon dohľadu.
14. Stavebník, oprávnená fyzická osoba či právnická osoba uskutočňujúca alebo odstraňujúca stavbu sú povinní bezodkladne ohlásiť inšpekcii závady na stavbe, ktoré ohrozujú jej bezpečnosť, životy či zdravie osôb.
15. Lehota na dokončenie stavby sa určuje na 24 mesiacov odo dňa začatia stavby.

16. Dokončenú stavbu možno užívať len na základe právoplatného kolaudačného rozhodnutia vydaného inšpekciou.
17. Pred ústnym pojednávaním v konaní o vydanie kolaudačného rozhodnutia je stavebník povinný inšpekciu predložiť najmä:
 - 17.1 opis a odôvodnenie vykonaných odchýlok od stavebného povolenia, ak sa vykonali, vyhodnotenie splnenia záväzných podmienok uskutočnenia stavby,
 - 17.2 fotokópiu odovzdávacieho a preberacieho protokolu stavby alebo jej časti vrátane prílohy o odchýlkach a prílohy o súpise väd a nedorobkov,
 - 17.3 fotokópiu o začatí stavebných prác zo stavebného denníka,
 - 17.4 fotokópie dokladov o odbornej spôsobilosti zhotoviteľa stavby,
 - 17.5 fotokópie dokladov o nakladaní s odpadmi, ktoré vznikli uskutočnením alebo odstránením stavby,
 - 17.6 fotokópie dokladov o overení požadovaných vlastností výrobkov,
 - 17.7 vytýčenie stavby pred realizáciou stavby oprávnenou osobou,
 - 17.8 polohopisné a výškopisné zameranie stavby po ich realizácii oprávnenou osobou,
 - 17.9 fotodokumentáciu jednotlivých konštrukčných vrstiev dna a svahov skládky zhotovených počas vstavby.
18. Na ústne pojednávanie v konaní o vydanie kolaudačného rozhodnutia je stavebník povinný inšpekciu predložiť najmä projektovú dokumentáciu stavby overenú inšpekciou v integrovanom povoľovaní,
 - 18.1 doklad zhotoviteľa stavby preukazujúci skutočné realizovanie stavby,
 - 18.2 doklady o výsledkoch predpísaných skúšok a meraní a o spôsobilosti prevádzkových zariadení na plynulú a bezpečnú prevádzku,
 - 18.3 súhlas orgánu ovzdušia podľa § 17 ods. 1 písm. a) zákona č. 137/2010 Z. z. o ovzduší v platnom znení na užívanie stavby malého zdroja znečisťovania ovzdušia,
 - 18.4 atesty a certifikáty použitých materiálov, ktorými stavebník dokladuje súlad vlastností materiálov (najmä s §§ 4, 5 a 8 vyhlášky o skládkach),
19. Ak rozhodnutie neobsahuje konkrétne podmienky a povinnosti, je stavebník povinný postupovať podľa všeobecne záväzných právnych predpisov.

II. vyplývajúce z vyjadrení obce, správcov inžinierskych sietí, dotknutých orgánov štátnej správy a dotknutých organizácií:

20. **MŽP SR, Odbor posudzovania vplyvov na životné prostredie, záverečné stanovisko č. 1985/2018-1.7/mo 52797/2018 z 27.09.2018**
 1. Realizovať obvodové ochranné hrádze novej časti skládky s dôrazom na zabránenie ukladaniu odpadu mimo určený priestor, čím sa zabezpečí aj ochrana povrchových vôd pred znečistením odpadmi a ich výluhmi (recipientom odvádzaných povrchových vôd je Starohorský potok /biokoridor miestneho významu/).
 2. V žiadosti o povolenie zmeny stavby v rozsahu zvýšenia úrovne zavážania 3. kazety dokumentovať vhodnosť stavebného riešenia jej existujúcej 1. a 2. časti pre tento zámer.
 3. Realizovať doplnkový inžinierskogeologický prieskum v priestore dobudovania skládky odpadov.
 4. Vypustiť zo zoznamu odpadov povolených na zneškodňovanie skládkovaním: 17 01 01 Betón, 17 01 02 Tehly, 17 03 02 Bitúmenové zmesi iné ako uvedené v 17 03 01, 20 01 38 Drevo iné ako uvedené v 20 01 37, 17 01 03 Škridly a obkladový materiál a keramika, 20 03 08 Drobný stavebný odpad. V prípade, že je ich uvedenie v zozname opodstatnené, predložiť povoľujúcemu orgánu v ďalších krokoch povoľovania zdôvodnenie.

5. Zvážiť možnosť ďalšej revízie zoznamu povolených odpadov na zneškodňovanie skládkovaním z hľadiska dostupnosti možností niektoré odpady zhodnocovať.
6. Naďalej vyvíjať aktivity pre zabezpečenie možnosti pre komunálny odpad pred jeho uložením na skládku odpadov spracovávať ďalším dotried'ovaním.
7. Ako poskytovateľ komplexných služieb v odpadovom hospodárstve v regióne naďalej rôznymi prostriedkami podporovať občanov (najmä miest) v triedení odpadu s cieľom znižovať biologicky rozložiteľný podiel v skládkovanom komunálnom odpade.
8. Osobitne dodržiavať prevádzkovú disciplínu pri rozhrňaní a hutnení vrstiev odpadu a pri jeho dôkladnom prekryvaní vhodným materiálom (zvýšenie prekryvnej vrstvy) a uviesť uvedenú zmenu do príslušného prevádzkového predpisu.
9. Udržiavať opлотenie v dobrom stave a odstraňovať poškodenia.
10. Doplniť výsadbu pozdĺž opлотenia areálu skládky jedincami vhodných druhov aj v jeho hornej časti.
11. Udržiavať prístupovú cestu v dobrom stave.
12. Aj naďalej zabezpečovať 1x týždenne čistenie prístupovej trasy cez obec po areál skládky.
13. Zachovať opatrenie v podobe zníženia rýchlosti na prístupovej komunikácii (max. povolená rýchlosť 30 km) a naďalej pravidelne preškoľovať vodičov o potrebe dodržiavania zníženej rýchlosti v obci.
14. Dôsledne dodržiavať predpísanú nosnosť používaných nákladných áut, aby nedochádzalo k poškodzovaniu dopravných trás, padaniu materiálu na cesty, a pod.
15. Aj naďalej zabezpečovať 1x mesačne zber úletov odpadu.
16. Počas zberu úletov pravidelne vykonávať aj kontrolu záchytných sietí a realizovať ich prípadné opravy.
17. Podľa pravidelného zberu úletov zhodnotiť efektívnosť rozsahu inštalovaných sietí na ich záchyt a podľa potreby zabezpečiť ich doplnenie.
18. Zvážiť možnosť aplikácie primeraných prostriedkov na plašenie vtákov,
19. Vykonávať pravidelnú údržbu oplachovej rampy pre zabezpečenie jej efektívnej funkčnosti.
20. Sledovať stav hladiny priesakových kvapalín v zbernej nádrži (plavákové snímače), tak aby bolo zabezpečené včasné nakladanie s priesakovými kvapalinami
21. Zabezpečiť pravidelnú údržbu (čistenie a kosenie) obvodových rigolov a prislúchajúceho priepustu za účelom zaistenia plynulého odvodu dažďových vôd
22. Po dosiahnutí konečného tvaru telesa (ukončení odplynovacích šácht v priebežne uzatváraných častiach 3. kazety) realizovať v prípade možnosti (dostupnosť skládkového plynu potrebného zloženia a v dostatočnom množstve) spaľovanie skládkového plynu.
23. Do doby realizovania spaľovania skládkového plynu u dobudovaných odplynovacích šácht po nástupe metanogénnej fázy zvážiť dočasnú aplikáciu iných techník na obmedzovanie emisií znečisťujúcich látok filtrami z vhodných sorpčných materiálov.
24. Zabezpečiť kontrolu areálu aj mimo prevádzkových hodín skládky.
25. V rámci kompenzácií pre obec zabezpečiť prisľúbené odstránenie nelegálne zhromaždeného stavebného odpadu.
26. Navrhovateľ je povinný podľa § 38 zákona č. 24/2006 Z. z. o posudzovaní vplyvov na životné prostredie a o zmene a doplnení niektorých zákonov v znení neskorších predpisov zabezpečiť súlad ním predkladaného návrhu na začatie povoľovacieho konania k navrhovanej činnosti alebo jej zmene s týmto zákonom, s rozhodnutiami vydanými podľa tohto zákona a ich podmienkami. Povoľujúci orgán nesmie vydať

rozhodnutie bez vydaného záverečného stanoviska alebo bez rozhodnutia vydaného v zisťovacom konaní, ak ide o navrhovanú činnosť, ktorá podlieha rozhodovaniu podľa tohto zákona. Príslušný orgán má v povoľovacom konaní k navrhovanej činnosti alebo jej zmene postavenie dotknutého orgánu, ak k nej vydal záverečné stanovisko alebo rozhodnutie vydané v zisťovacom konaní. V záväznom stanovisku príslušný orgán uvedie, či návrh na začatie povoľovacieho konania k navrhovanej činnosti je v súlade s týmto zákonom, s rozhodnutiami vydanými podľa tohto zákona a ich podmienkami.

21. **MŽP SR, Odbor posudzovania vplyvov na životné prostredie, záväzné stanovisko č. 733/2019-1.7/mo 38102/2019 z 19.07.2019** konštatovalo na základe žiadosti o vydanie integrovaného povolenia súlad navrhovanej činnosti s vydaným záverečným stanoviskom č. 1985/2018-1.7/mo 52797/2018 z 27.09.2018.
22. **Okresný úrad Skalica, odbor SoŽP vyjadrenie č. OU-SI-OSZP-2019/000018-002 z 14.01.2019** súhlasí za podmienok:
 1. Stavebník je povinný stavbu zrealizovať podľa dokumentácie overenej v stavebnom konaní (spracovateľ: Ing. Bohuslav Katrenčík, DEPONIA SYSTEM s.r.o., Holíčska 13, 851 05 Bratislava, archívne č. 34 – PS - 2018 z 11/2018) za dodržania navrhnutých tesniacich vrstiev, aby nemohlo prísť k priesakom zo skládkovacej plochy do podlažia.
 2. Monitorovací systém vplyvu skládky na podzemné vody musí byť vybudovaný tak, aby bolo zabezpečené aj sledovanie možného znečistenia z dôvodu únikov kontaminovaných vôd z priestoru 3. kazety – 3. časti.
 3. V prípade zneškodnenia priesakových kvapalín na ČOV hodnoty znečistenia v jednotlivých ukazovateľoch v priesakových vodách musia byť v súlade s prípustnými hodnotami znečistenia odpadových vôd vypúšťaných do verejnej kanalizácie podľa schváleného prevádzkového poriadku verejnej kanalizácie.
 4. Systém odvádzania vôd z povrchového odtoku z okolia skládkového telesa musí byť navrhnutý tak, aby pri zaústení týchto vôd do recipientu v prípade privalových dažďov neprišlo k ohrozeniu obce.
23. **Obec Mokrý Háj** ako príslušný stavebný úrad podľa § 117 stavebného zákona **stanoviskom č. 129/2018 z 22.10.2018** upúšťa od vydania rozhodnutia o umiestnení stavby.
24. **Obec Mokrý Háj** podľa § 4ods. 3 písm. d) zákona o obecnom zriadení **záväzným stanoviskom z 27.11.2018** súhlasí s umiestnením prevádzky na území obce Mokrý Háj bez pripomienok.
25. **Obec Mokrý Háj** ako príslušný stavebný úrad podľa § 119 ods. 3 stavebného zákona v súlade s § 120 ods. 2 a § 140 b stavebného zákona **záväzným stanoviskom z 17.11.2018** súhlasí s navrhovanou stavbou „Mokrý Háj – Skládko odpadov, 3. kazeta – 3. časť“.
26. **Okresné riaditeľstvo Hasičského a záchranného zboru v Skalici stanoviskom č. ORHZ-S11-74-001/2019 z 29.01.2019** súhlasí bez pripomienok.

III. ďalšie podmienky:

27. Po vybudovaní stavby, stavebník požiada inšpekciu o jej kolaudáciu a uvedenie do trvalého užívania.
28. Pred požiadaním o kolaudáciu stavby prevádzkovateľ požiada inšpekciu o zmenu rozhodnutia IPKZ, predmetom ktorej bude povolenie činnosti prevádzky a schválenie prevádzkového poriadku vybudovanej 3. časti 3. kazety zariadenia.

29. Závazné podmienky určené v stavebnom povolení vydanom inšpekciou rozhodnutím č. 4304-24394/37/2009/Koč/370460104/Z3 z 21.07.2009 pre stavbu „Mokrý Háj – skládka odpadov, 3. kazeta“, ktoré súvisia so stavbou „Mokrý Háj – Skládka odpadov, 3. kazeta – 3. časť“ zostávajú v platnosti aj pre povoľovanú stavbu.

Rozhodnutie o námietkach účastníkov konania:

V uskutočnenom konaní účastníci konania nevzniesli žiadne námietky ani pripomienky k uskutočneniu stavby.

O d ô v o d n e n i e

Slovenská inšpekcia životného prostredia, Inšpektorát životného prostredia Bratislava, odbor integrovaného povoľovania a kontroly, ako príslušný orgán štátnej správy podľa § 9 a § 10 zákona č. 525/2003 Z. z. o štátnej správe starostlivosti o životné prostredie a o zmene a doplnení niektorých zákonov v znení neskorších prepisov a podľa § 32 ods. (1) písm. a) zákona č. 39/2013 Z. z. o integrovanej prevencii a kontrole znečisťovania životného prostredia a o zmene a doplnení niektorých zákonov v platnom znení a ako špeciálny stavebný úrad podľa § 120 ods. 1 zákona č. 50/1976 Zb. o územnom plánovaní a stavebnom poriadku v znení neskorších predpisov (ďalej len „stavebný zákon“), na základe konania vykonaného podľa § 3 ods. 3 písm. a) bod 1. a bod 10., § 3 ods. 3 písm. b) bod 1.3. a bod 4., § 3 ods. 3 písm. c) bod 1. a bod 4., § 3 ods. 4 a podľa § 8 ods. 5 zákona o IPKZ v súčinnosti so zákonom č. 71/1967 Zb. o správnom konaní v znení neskorších predpisov a písomného vyhotovenia žiadosti prevádzkovateľa VEPOS – SKALICA, s.r.o., Rybničná 1, 909 01 Skalica, IČO: 34 121 633, doručenej na inšpekciu 22.05.2019, vydáva integrované povolenie pre prevádzku „Mokrý Háj – Integrované zariadenie pre nakladanie s odpadmi – 3. Kazeta“.

Prevádzkovateľ predložil doklad, výpis z účtu, o zaplatení správneho poplatku podľa zákona o správnych poplatkoch, položka 171a, písm. a) vo výške 1 400 €.

Správne konanie sa začalo v súlade s § 11 ods. 1 zákona č. 39/2013 o IPKZ dňom doručenia písomného vyhotovenia žiadosti na inšpekciu.

Prevádzka technologickým vybavením a geografickou pozíciou nemá významný negatívny vplyv na životné prostredie cudzieho štátu, preto cudzí dotknutý orgán nebol požiadaný o vyjadrenie, ani sa nezúčastnil povoľovacieho procesu.

Inšpekcia po preskúmaní predloženej žiadosti, priložených príloh a ich doplnení a v rozsahu svojej právomoci vymedzenej v zákone o IPKZ zistila, že podanie je úplné, preto v súlade s § 11 ods. 5 písm. a) zákona o IPKZ upovedomila

účastníkov konania:

1. VEPOS – SKALICA, s.r.o., Rybničná 1, 909 01 Skalica
2. Mesto Skalica, Námestie slobody 10, 909 01 Skalica
3. Obec Mokrý Háj, 908 65 Mokrý Háj
4. Igor Dirgas – zástupca petičného výboru, 908 65 Mokrý Háj 101

vlastníkom susedných pozemkov v súčinnosti s § 61 ods. 4 stavebného zákona VEREJNOU VYHLÁŠKOU

5. MF Agro s.r.o., 906 33 Cerová 240
6. Križánek Ján, M.R.Štefánika 1110/16, 908 51 Holíč

7. Hlistová Mária, Školská 23, 911 05 Trenčín
8. Vrabecová Mária, 908 65 Mokry Háj 174
9. Krišiaková Viktória, Hlavná 524, 972 26 Nitrianske Rudno
10. Kolínková Anna, 908 65 Mokry Háj 174
11. Samsom Tibor, 908 65 Mokry Háj 92
12. Samsonová Magdaléna, 908 65 Mokry Háj 125
13. Pukančíková Štefánia, Bernolákova 806/19, 909 01 Skalica
14. Juráček Ľubomír, 908 65 Mokry Háj 141
15. Školnikovič Klement, 908 65 Mokry Háj 54
16. Školnikovič Ľudovít, Duklianska 1401/11, 909 01 Skalica
17. Kucharičová Anna, 908 65 Mokry Háj 110
18. Šimková Emília, 908 65 Mokry Háj 50
19. Horváthová Jana, 908 61 Popudinské Močidlany 182
20. Lipovská Zuzana, Záhradná 2002/10, 909 01 Skalica
21. Pagáč Róbert, Slnčná 274/12, 909 01 Skalica
22. Bartošiková Rozália, 908 65 Mokry Háj 70
23. Petrovič Stanislav, 908 65 Mokry Háj 68
24. Štefčíková Mária, SNP 1455/22, 909 01 Skalica
25. Jursa František, 916 33 Hrádok 236
26. Lipovská Zuzana, Záhradná 2002/10 909 01 Skalica
27. Snopek Milan, SNP 1685/40, 908 51 Holíč
28. Bojanovská Mária rod. Fordinálová
29. Trávníčková Rozália, 908 65 Mokry Háj 123
30. Slovenská republika, SPF, Búdková cesta 36, 817 15 Bratislava
31. Fordinálová Emília, 908 65 Mokry Háj 167
32. Fordinál Ľudovít, Školská 1083/31 909 01 Skalica
33. Horváth Ľudovít, Psíky 2060/5, 909 01 Skalica
34. Nejeschlebová Genovéva, 908 65 Mokry Háj 159
35. Šebesta Vladimír, Záhradná 2002/12, 909 01 Skalica

a dotknutým orgánom:

36. Okresný úrad Skalica, Odbor starostlivosti o životné prostredie, Námestie Slobody 94/15, 909 01 Skalica
37. Okresný úrad Skalica, Odbor krízového riadenia, Námestie Slobody 94/15, 909 01 Skalica
38. Okresné riaditeľstvo hasičského a záchranného zboru v Skalici, Štúrova 1, 908 51 Holíč
39. Slovenský vodohospodársky podnik š.p., Radničné nám. 8, 969 55 Banská Štiavnica (OZ Bratislava, Správa povodia Moravy)
40. Regionálny úrad verejného zdravotníctva so sídlom v Senici, Kolónia 557, 905 01 Senica
41. Technická inšpekcia, a.s., Mostná 66, P.O. BOX 29B, 949 01 Nitra
42. Spoločný stavebný úrad v Skalici, Nám. slobody 10, 909 01 Skalica
43. Ministerstvo životného prostredia SR, odbor posudzovania vplyvov na životné prostredie, Nám. Ľ. Štúra 1, 812 35 Bratislava

o začatí konania o vydaní integrovaného povolenia listom č. 6188-22429/37/2019/Zál z 14.06.2019.

Podľa § 11 ods. 5 písm. a) zákona o IPKZ inšpekcia v upovedomení o začatí konania určila účastníkom konania a dotknutým orgánom 30 dňovú lehotu na vyjadrenie od doručenia upovedomenia.

Inšpekcia v upovedomení upozornila o možnosti podľa § 11 ods. 6 zákona o IPKZ na základe odôvodnenej žiadosti účastníka konania alebo dotknutého orgánu o predĺžení lehoty na vyjadrenie k žiadosti.

Počas konania žiaden z účastníkov konania o predĺženie lehoty nepožiadali.

Inšpekcia v upovedomení upozornila účastníkov konania o možnosti požiadať o nariadenie ústneho pojednávania v určenej lehote alebo v predĺženej lehote.

Inšpekcia podľa § 11 ods. 10 písm. e) zákona o IPKZ upustila od nariadenia ústneho pojednávania, nakoľko žiadny z účastníkov konania o nariadenie ústneho pojednávania nepožiadali.

Podľa § 12 ods. 1 a § 12 ods. 4 zákona o IPKZ boli inšpekcii doručené vyjadrenia účastníkov konania a dotknutých orgánov:

MŽP SR záväzným stanoviskom č. 733/2019-1.7/mo 38102/2019 z 19.07.2019 konštatovalo, že žiadosť je z koncepčného hľadiska v súlade so zákonom o posudzovaní vplyvov na životné prostredie, s vydaným záverečným stanoviskom MŽP SR č. 1985/2018-1.7/mo z 27.9.2018 a jeho podmienkami.

Iný účastník konania ani dotknuté orgány sa v určenej lehote nevyjadrili.

Inšpekcia pri prehodnotení zoznamu odpadov povolených zneškodňovať na skládke odpadov vychádzala zo zákazových a príkazových ustanovení zákona o odpadoch, vyhlášky o odpadoch, katalógu odpadov a vyhlášky o skládkach (napr. § 13 písm. e), § 16 ods. 5, § 33, §34, §38, 43 ods. 3, § 73 ods. 3 zákona o odpadoch), z hierarchie odpadového hospodárstva, odborného posudku vypracovaného Ing. Marošom Záhorským z 4/2019 a z podmienok záverečného stanoviska (EIA) MŽP SR 1985/2018-1.7/mo z 27.9.2018.

Z tohto dôvodu Inšpekcia nepovolila zneškodňovanie odpadov kat. číslo 100101, 100102, 100115, 170101, 170102, 170103, 170107, 170302, 170504, 170506, 170508, 170802, 170904, 190112, 191302, 200138, 200202, 200308, pri ktorom je pôvodca príp. držiteľ povinný zabezpečiť prioritne ich opätovné použitie, recykláciu, iné zhodnotenie.

Emisné limity pre znečisťujúce látky unikajúce do ovzdušia sa v povolení neurčujú, nakoľko podľa vyhlášky MŽP SR č. 410/2012 Z. z. ktorou sa vykonávajú niektoré ustanovenia zákona o ovzduší v platnom znení, skládka je malým zdrojom znečisťovania ovzdušia a emisné limity nie sú určené. Všeobecné podmienky prevádzkovania zdroja znečisťovania ovzdušia boli určené.

Povoľujúci orgán na základe preskúmania a zhodnotenia predloženej žiadosti, vyjadrení účastníkov konania, dotknutých orgánov a ústneho pojednávania zistil stav a zabezpečenie skládky z hľadiska dosiahnutia celkovej úrovne ochrany životného prostredia podľa zákona o IPKZ a zákona č. 71/1967 Zb. o správnom konaní v znení neskorších predpisov, ktoré boli súčasťou integrovaného povoľovania a preto rozhodol tak, ako sa uvádza vo výrokovvej časti tohto rozhodnutia.

Do dňa nadobudnutia právoplatnosti tohto rozhodnutia sa na činnosti vykonávané v prevádzke vzťahujú doterajšie všeobecne záväzné právne predpisy a na ich základe vydané rozhodnutia správnych orgánov.

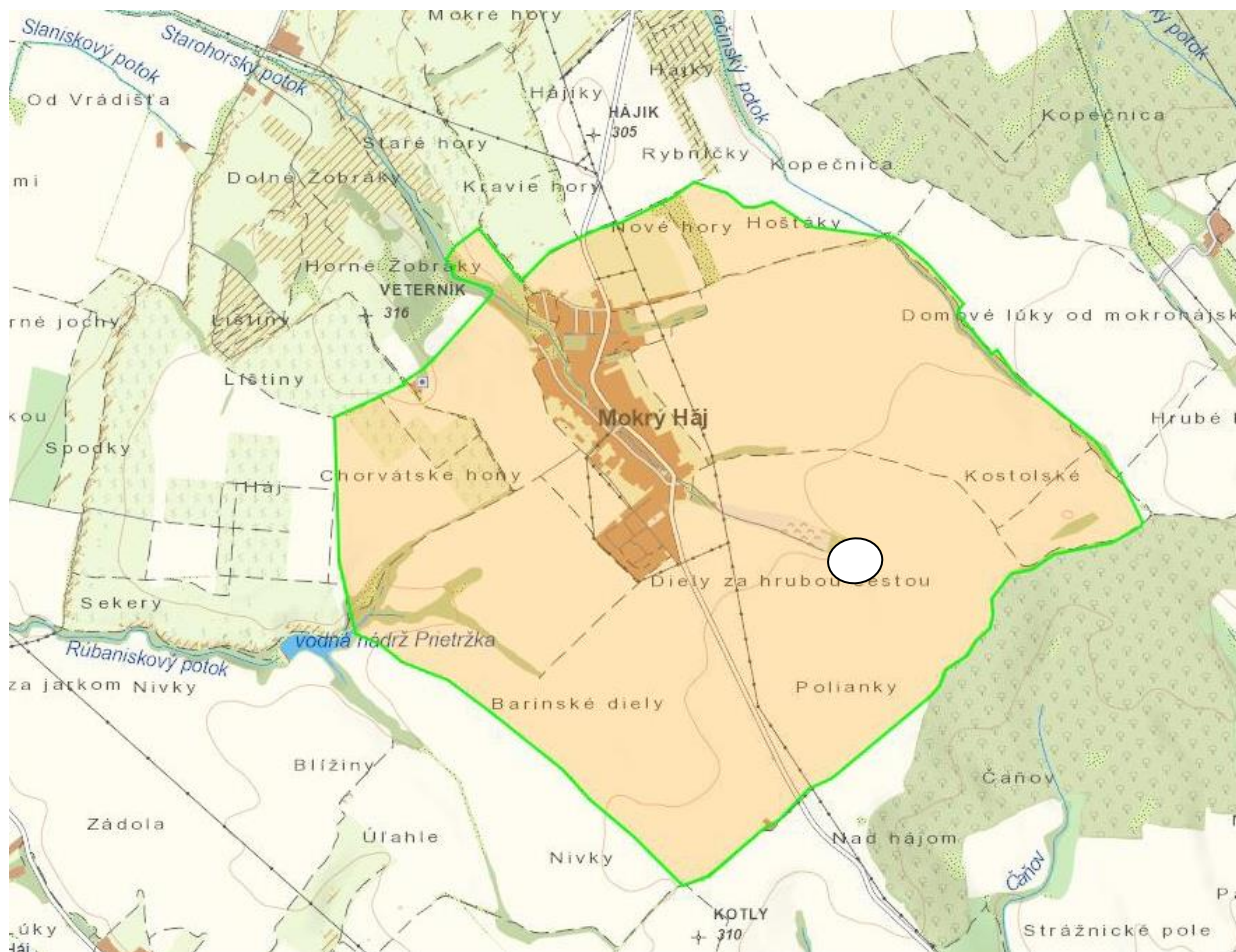
Poučenie

Proti tomuto rozhodnutiu je podľa § 53 a § 54 ods. 1 a 2 zákona č. 71/1967 Zb. o správnom konaní možné podať odvolanie v lehote do 15 dní odo dňa doručenia rozhodnutia na Slovenskú inšpekciu životného prostredia, Inšpektorát životného prostredia Bratislava, odbor integrovaného povolovania a kontroly, Jeseniova 17, 831 01 Bratislava.

Ak toto rozhodnutie po vyčerpaní prípustných riadnych opravných prostriedkov nadobudne právoplatnosť, jeho zákonnosť môže byť preskúmaná súdom.

JUDr. Richard Molnár
riaditeľ

Príloha č. 1: Umiestnenie prevádzky



Toto rozhodnutie má formu verejnej vyhlášky a musí byť zverejnené podľa § 26 zákona o správnom konaní po dobu 15 dní na úradnej tabuli, prípadne aj iným v mieste obvyklým spôsobom. 15. deň tejto lehoty je dňom doručenia rozhodnutia.

Príslušný obecný úrad zabezpečí zverejnenie tohto rozhodnutia vyvesením na úradnej tabuli obce po dobu 15 dní a po tomto termíne potvrdené zverejnenie zašle späť na Inšpekciu.

Doručuje sa:

Účastníkom konania:

1. VEPOS – SKALICA, s.r.o., Rybničná 1, 909 01 Skalica
2. Mesto Skalica, Námestie slobody 10, 909 01 Skalica
3. Obec Mokry Háj, 908 65 Mokry Háj
4. Igor Dirgas – zástupca petičného výboru, 908 65 Mokry Háj 101

**Vlastníkom susedných pozemkov v súčinnosti s § 61 ods. 4 stavebného zákona
VEREJNOU VYHLÁŠKOU**

5. MF Agro s.r.o., 906 33 Cerová 240
6. Križánek Ján, M.R.Štefánika 1110/16, 908 51 Holíč
7. Hlistová Mária, Školská 23, 911 05 Trenčín
8. Vrablecová Mária, 908 65 Mokry Háj 174
9. Krišiaková Viktória, Hlavná 524, 972 26 Nitrianske Rudno
10. Kolínková Anna, 908 65 Mokry Háj 174
11. Samsom Tibor, 908 65 Mokry Háj 92
12. Samsonová Magdaléna, 908 65 Mokry Háj 125
13. Pukančíková Štefánia, Bernolákova 806/19, 909 01 Skalica
14. Juráček Lubomír, 908 65 Mokry Háj 141
15. Školnikovič Klement, 908 65 Mokry Háj 54
16. Školnikovič Ľudovít, Duklianska 1401/11, 909 01 Skalica
17. Kucharičová Anna, 908 65 Mokry Háj 110
18. Šimková Emília, 908 65 Mokry Háj 50
19. Horváthová Jana, 908 61 Popudinské Močidlany 182
20. Lipovská Zuzana, Záhradná 2002/10, 909 01 Skalica
21. Pagáč Róbert, Slnečná 274/12, 909 01 Skalica
22. Bartošiková Rozália, 908 65 Mokry Háj 70
23. Petrovič Stanislav, 908 65 Mokry Háj 68
24. Štefčíková Mária, SNP 1455/22, 909 01 Skalica
25. Jursa František, 916 33 Hrádok 236
26. Lipovská Zuzana, Záhradná 2002/10 909 01 Skalica
27. Snopek Milan, SNP 1685/40, 908 51 Holíč
28. Bojanovská Mária rod. Fordinálová
29. Trávníčková Rozália, 908 65 Mokry Háj 123
30. Slovenská republika, SPF, Búdková cesta 36, 817 15 Bratislava
31. Fordinálová Emília, 908 65 Mokry Háj 167
32. Fordinál Ľudovít, Školská 1083/31 909 01 Skalica
33. Horváth Ľudovít, Psíky 2060/5, 909 01 Skalica
34. Nejeschlebová Genovéva, 908 65 Mokry Háj 159

35. Šebesta Vladimír, Záhradná 2002/12, 909 01 Skalica

Dotknutým orgánom (po nadobudnutí právoplatnosti):

- 36. Okresný úrad Skalica, Odbor starostlivosti o životné prostredie, Námestie Slobody 94/15, 909 01 Skalica
- 37. Okresný úrad Skalica, Odbor krízového riadenia, Námestie Slobody 94/15, 909 01 Skalica
- 38. Okresné riaditeľstvo hasičského a záchranného zboru v Skalici, Štúrova 1, 908 51 Holíč
- 39. Slovenský vodohospodársky podnik š.p., Radničné nám. 8, 969 55 Banská Štiavnica (OZ Bratislava, Správa povodia Moravy)
- 40. Regionálny úrad verejného zdravotníctva so sídlom v Senici, Kolónia 557, 905 01 Senica
- 41. Technická inšpekcia, a.s., Mostná 66, P.O. BOX 29B, 949 01 Nitra
- 42. Spoločný stavebný úrad v Skalici, Nám. slobody 10, 909 01 Skalica
- 43. Ministerstvo životného prostredia SR, odbor posudzovania vplyvov na životné prostredie, Nám. Ľ. Štúra 1, 812 35 Bratislava

- **Obec Mokrý Háj – úradná tabuľa**

Vyvesené dňa.....

Zvesené dňa.....

.....
odtlačok pečiatky, podpis

- **SIŽP, Inšpektorát životného prostredia Bratislava – úradná tabuľa**

Vyvesené dňa.....

Zvesené dňa.....

.....
odtlačok pečiatky, podpis