

ZMENY A DOPLNKY č.5 ÚPN-O

STAKČÍN Sprievodná správa

návrh



SCHVÁLENÉ

Obecným zastupiteľstvom v Stakčíne

uznesením č. zo dňa

VZN č. zo dňa

.....
starosta obce
Stakčín

Súhrnný obsah dokumentácie ZaD č. 5 ÚPN-O Stakčín:**Grafická časť**

- Komplexný urbanistický návrh M 1 : 10 000
- Komplexný urbanistický návrh zastavaného územia sa nahrádza výkresom Komplexný výkres priestorového usporiadania a funkčného využívania územia a riešenia verejného dopravného vybavenia zastavaného územia M 1 : 2 880
- Výkres perspektívneho použitia poľnohospodárskej pôdy na nepoľnohospodárske účely M 1 : 5 000
- Výkres perspektívneho použitia lesnej pôdy M 1 : 2 880

Textová časť

- Sprievodná správa

Pozn.

V Sprievodnej správe je platný schválený text písaný kurzívou

OBSAH

1. SPRIEVODNÁ SPRÁVA PRE ZMENY A DOPLNKY Č.5 ÚPN-O STAKČÍN	4
2. RIEŠENIE ZMIEN A DOPLNKOV V SPRIEVODNEJ SPRÁVE PLATNÉHO ÚZEMNÉHO PLÁNU OBCE.....	5
5. NÁVRH URBANISTICKEJ KONCEPCIE.....	5
7 BYTOVÝ FOND	5
11. DOPRAVA A DOPRAVNÉ ZARIADENIA	5
12. VODNÉ HOSPODÁRSTVO	7
13. ZÁSOBOVANIE ELEKTRICKOU ENERGIU	7
19. ŽIVOTNÉ PROSTREDIE	7
23.8. KOSTRA ÚZEMNÉHO SYSTÉMU EKOLOGICKEJ STABILITY.....	8
24. PERSPEKTÍVNE POUŽITIE POĽNOHOSPODÁRSKEJ PÔDY NA NEPOĽNOHOSPODÁRSKE ÚČELY	9
25. ZÁBERY LESNÝCH POZEMKOV	11
ZÁVAZNÁ ČASŤ ÚPN - O.....	14

1. Sprievodná správa pre zmeny a doplnky č.5 ÚPN-O Stakčín

Zadanie pre spracovanie ÚPN - O bolo schválené uznesením č. 87/2000 zo dňa 28.08. 2000.

Územný plán obce bol schválený uznesením č. 181 zo dňa 19. 04. 2002, záväzná časť ÚPN - O bola vyhlásená VZN Obecného zastupiteľstva obce Stakčín č. 1 zo dňa 19. 04. 2002. Spracovateľom ÚPN - O bola Ing. arch. Eva Mačáková, URBA, Košice.

ZaD č. 1 Územného plánu obce boli schválené uznesením č. 263/2008 zo dňa 15. 10. 2008, záväzná časť ZaD č. 1 ÚPN - O bola vyhlásená VZN Obecného zastupiteľstva obce Stakčín č. 8/2008 zo dňa 15. 10. 2008. Spracovateľom ZaD č. 1 bol Ing. arch Vook, Prešov.

ZaD č. 2 Územného plánu obce boli schválené uznesením č. 179 zo dňa 30.04.2020, záväzná časť ZaD č. 2 ÚPN - O bola vyhlásená VZN Obecného zastupiteľstva obce Stakčín č. 1/2020 zo dňa 30.04.2020. Spracovateľom ZaD č. 2 ÚPN-O bola Ing. arch. Eva Mačáková, URBA s.r.o, Košice.

ZaD č. 3 Územného plánu obce boli schválené uznesením č. 330/2021 a 331/2021 zo dňa 25.06.2021, záväzná časť ZaD č. 3 ÚPN - O bola vyhlásená VZN Obecného zastupiteľstva obce Stakčín č. 1/2021 zo dňa 25.06.2021. Spracovateľom ZaD č. 3 ÚPN-O bola Ing. arch. Eva Mačáková, URBA s.r.o, Košice.

ZaD č. 4 Územného plánu obce boli schválené uznesením č. 386/2021 a 387/2021 zo dňa 10. 12. 2021, záväzná časť ZaD č. 4 ÚPN - O bola vyhlásená VZN Obecného zastupiteľstva obce Stakčín č. 2/2021 zo dňa 10. 12. 2021. Spracovateľom ZaD č. 4 ÚPN-O bola Ing. arch. Eva Mačáková, URBA s.r.o, Košice.

Spracovateľom ZaD č.5 ÚPN - O je URBA s r.o., Ing. arch. Eva Mačáková, obstarávateľom je Ing. Katarína Ježová.

Obecné zastupiteľstvo na svojom zasadnutí dňa .27.02.2026 rozhodlo o obstaraní zmien a doplnkov č. 5.. Číslovanie lokalít nadväzuje na číslovanie v ZaD č.4.

Zoznam riešených lokalít:

č. lok.	lokalita/ funkčná plocha	popis
57	Cyklotrasa	Návrh cyklotrasy <u>Pôvodná funkcia lokality:</u> plochy sprievodnej zelene vodných tokov a strží, existujúce a navrhované plochy verejnej zelene, navrhované plochy rodinných domov, existujúce a navrhované miestne komunikácie, cesty III. triedy <u>Navrhovaná funkcia lokality:</u> navrhované cyklistické trasy Touto zmenou dochádza k zmene výkresu č.1, 2 a 7, sprievodnej správy a záväznej časti ÚPN
58.	Rodinný dom	<u>Pôvodná funkcia lokality:</u> plochy záhrad <u>Navrhovaná funkcia lokality:</u> navrhované plochy rodinných domov Touto zmenou dochádza k zmene výkresu č.1, 2 a 7, sprievodnej správy a záväznej časti ÚPN
59	Lokalita bytových domov	<u>Pôvodná funkcia lokality:</u> navrhované plochy rodinných domov <u>Navrhovaná funkcia lokality:</u> navrhované plochy bytových domov Touto zmenou dochádza k zmene výkresu č.1, 2 a 7, sprievodnej správy a záväznej časti ÚPN
60	Turistická trasa	Turistická trasa pre turistov a cyklistov s vyhladkovou vežou a odpočinkovým priestorom. Navrhovaná trasa je v blízkosti potenciálnych svahových deformácií, trasu navrhujeme riešiť bez terénnych zásahov a bez výrubu porastov, aby nedošlo k narušeniu stability územia. <u>Pôvodná funkcia lokality:</u> plochy lesa a TTP <u>Navrhovaná funkcia lokality:</u> navrhovaná turistická trasa, rekreácia Touto zmenou dochádza k zmene výkresu č.1, 2 a 7, sprievodnej správy a záväznej časti ÚPN

2. Riešenie zmien a doplnkov v sprievodnej správe platného územného plánu obce

5. Návrh urbanistickej koncepcie

Platný text sprievodnej správy sa na konci časti Návrh dopĺňa nasledovne:

Plochy bývania v bytových domoch navrhujeme rozvíjať v juhovýchodnej časti obce v lokalite Hora zmenou funkčného využitia časti navrhovaných plôch rodinných domov. V lokalite sa nemení dopravné riešenie. Plochy bývania v rodinných domoch sú doplnené o 1 dom medzi cestou I. tr. a potokom Trnovec.

7 Bytový fond

V súčasnosti má obec 2 350 obyvateľov.

Platný text sprievodnej správy sa na konci časti Návrh dopĺňa nasledovne:

Návrh počtu bytového fondu:

ukazovateľ	r. 1999	r. 2030 2035
počet obyvateľov	2437	2700 2754
počet trvale obýv. bytov	658	900 918
osoby /byt	3,70	3,00

Počet navrhovaných bytov v rodinných domoch v týchto zmenách a doplnkoch voči schválenému stavu v ZaD č. 3 ÚPN-O sa znižuje o 12 bytov v rodinných domoch (13 RD je nahradených bytovými domami a navrhuje sa 1 nový RD). V ZaD č. 5 je navrhnutých na plochách bytových domov 30 bytov. Návrhom v ZaD č. 5 sa nemení obložnosť bytov 3,00 ob./b.j.

11. Doprava a dopravné zariadenia

Kapitola 11. sa mení a dopĺňa za poslednými odstavcami v návrhových častiach nasledovne:

Obslužné a prístupové komunikácie

V lokalite navrhovaných bytových domov (59) ostáva zachovaná platná navrhovaná sieť miestnych ciest, ktoré sú na nadradenú dopravnú infraštruktúru napojené v 2 dopravných uzloch – zo Záhradnej ulice, ktorá sa napája na cestu I/74 smer Ubl'a vedľa premostenia Cirochy a druhé napojenie je z miestnej cesty, ktorá sa napája na cestu III/3891 smer Stakčína Rostoka.

Navrhovaný rodinný dom v lokalite 58 je sprístupnený z miestnej cesty - Partizánskej ulice.

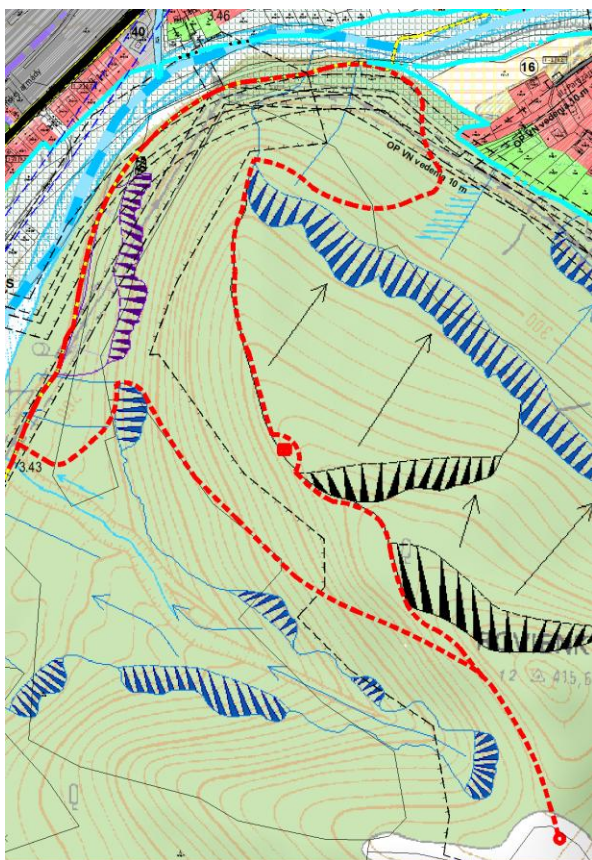
Komunikácie pešie, cyklistické

Návrh

- navrhuje sa prepojenie cyklotrasy - prepojenie medzi cyklotrasou Stakčín- Stakčína Rostoka - Kalná Rostoka, ktorá je súčasťou cykloinfraštruktúry Poloniny trail 2. etapa a cyklotrasou Snina – Stakčín podľa projektovej dokumentácie „Dobudovanie cykloinfraštruktúry Poloniny trail 2. Etapa“ spracovanej Dopravoprojektom a.s. Prešov v roku 2022.



- navrhuje sa turistická trasa s vyhlídkovou vežou v lokalite Roh s najvyšším bodom terénu na vrchole Rovenky v nadmorskej výške 415,6 m n.m. Vyhlídková veža je situovaná na lesnej čistinke. Turistický chodník začína a končí pri Ciroche, pozdĺž ktorej je vedený v súbehu s cyklotrasou Snina – Stakčín, pokračuje lúkou a lesom na lúku s turistickým posedením v cieľovom bode, odkiaľ je pekný výhľad na Vihorlatský prales, Kolonicu a Kalnú Roztoku. Turistický chodník bude v lese trasovaný tak, aby nevyžadoval žiadny výrub stromov, aby bol bezpečný, plynulý s prirodzeným stúpaním s rešpektovaním chránených území a biotopov. Povrchová úprava sa navrhuje prírodná s minimálnym zásahom do terénu aj z toho dôvodu, že v lokalite Roh sú zosuvné územia, ako je to znázornené na mape:



12. Vodné hospodárstvo

12.1. Zásobovanie vodou

Platný text sprievodnej správy sa na konci časti Návrh dopĺňa nasledovne:

V platnom ÚPN v lokalite bytových domov je navrhnutá vodovodná sieť, ktorá ostáva v platnosti. Navrhovaný rodinný dom bude napojený na existujúcu vodovodnú sieť.

12.2. Kanalizácia

Platný text sprievodnej správy sa na konci časti Návrh dopĺňa nasledovne:

V platnom ÚPN v lokalite bytových domov je navrhnutá kanalizačná sieť, ktorá ostáva v platnosti. Navrhovaný rodinný dom bude napojený na existujúcu kanalizačnú sieť.

12.3. Vodné plochy a toky

Platný text sprievodnej správy sa na konci časti Návrh dopĺňa nasledovne:

VD Starina vypúšťa do toku Cirocha množstvo vody v zmysle Manipulačného a prevádzkového poriadku a preto od roku uvedenia do prevádzky sa nevyskytujú povodne na úseku toku v Stakčine. Z toho dôvodu sa nepredpokladajú povodňové stavy, ktoré ohrozia turistický chodník vedený v súbehu s cyklotrasou na brehu Cirochy, ani navrhovaný rodinný dom.

13. Zásobovanie elektrickou energiou

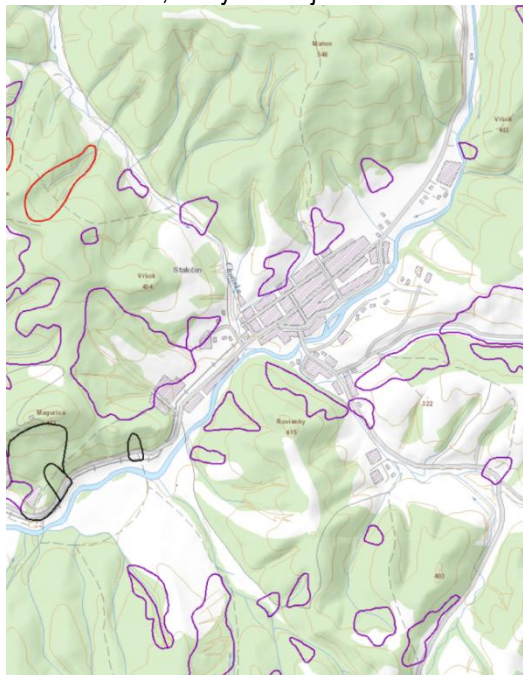
Platný text sprievodnej správy sa na konci časti Návrh dopĺňa nasledovne:

Lokalita BD Hora bude napojená na TR 8 navrhnutú v platnom ÚPN-O.

19. Životné prostredie

19.4. Geologicky nestabilné územia

V priamom kontakte so zastavaným územím obce je viacero potenciálnych zosuvných území. Do zosuvov zasahuje turistická trasa v údolnej časti. Vo vyšších polohách je navrhnutá po západnej strane hrebeňa svahu, na východnej strane ktorého sú potenciálne zosuvné územia – viď mapu v kap. 11.



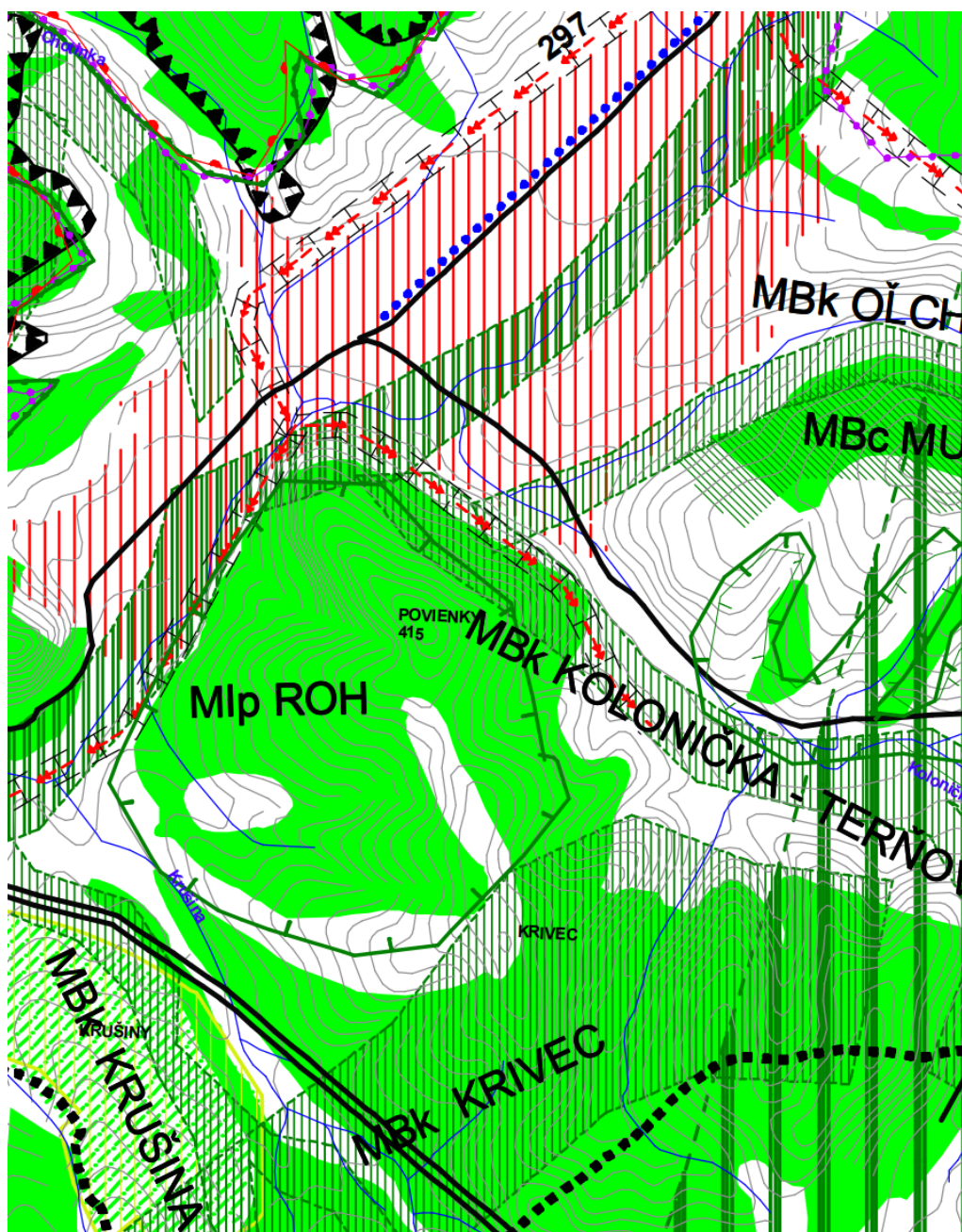
23.8. Kostra územného systému ekologickej stability

23.8. Kostra miestneho ÚSES Stakčín

Platný text sprievodnej správy sa na konci časti Návrh dopĺňa nasledovne:

Navrhovaná turistická trasa okrajovo zasahuje do miestneho biokoridoru Kolonička – Ternovec a prevažná časť turistickej trasy je situovaná v miestnom interakčnom prvku Roh.

Navrhovaná cyklistická trasa križuje regionálny biokoridor Cirocha.



24. Perspektívne použitie poľnohospodárskej pôdy na nepoľnohospodárske účely

Perspektívne použitie poľnohospodárskej pôdy na nepoľnohospodárske účely je spracované v zmysle novelizácie zákona č. 220/2004 Z.z. o ochrane a využívaní poľnohospodárskej pôdy pri návrhoch nepoľnohospodárskeho použitia poľnohospodárskej pôdy účinnom od 01. 06. 2025 v zmysle nariadenia vlády SR č. 110/2025 Z.z., ktorým sa mení a dopĺňa nariadenie vlády SR č. 58/2013 Z.z. o odvodoch za odňatie a neoprávnený záber poľnohospodárskej pôdy v znení neskorších predpisov.

Pri trvalom zábere poľnohospodárskej pôdy vzniká povinnosť platenia odvodov, ktorá sa nevzťahuje na verejnoprospešné stavby – komunikácie okrem neverejnej účelovej cesty. Od odvodu je oslobodené aj odňatie poľnohospodárskej pôdy na pozemok pod bytovou budovou do výmery 200 m².

Rekapitulácia

Lokality navrhované na záber k výhľadovému roku 2 030:

	V zastav. území k r. 2030	mimo zastav. územie k r. 2030	celkom
záber PF celkom	0,12	0,11	0,23
z toho PP	0,09	0,11	0,20
nepoľnohosp.pôda	0,03	-	0,03

Záber poľnohospodárskej pôdy v zmenách a doplnkoch č. 5 ÚPN – O Stakčín sa týka lokalít:

Záber č. 78

Urbanistický priestor sa nachádza v katastrálnom území Stakčín, v zastavanom území k 1.1.1990.

V urbanistickom priestore je navrhnutá plocha rodinného domu.

Lokalita sa nachádza na poľnohospodárskej pôde - záhrade 0,09 ha na BPEJ 0614065/6. sk. V lokalite nie sú vykonané žiadne investičné zásahy.

Celkový záber PP v zastavanom území je 0,09 ha.

Záber č. 79

Urbanistický priestor sa nachádza v katastrálnom území Stakčín, v zastavanom aj mimo zastavané územie k 1.1.1990.

V urbanistickom priestore je navrhnutá cyklistická trasa.

Lokalita sa nachádza mimo zastavané územie na poľnohospodárskej pôde na BPEJ 0669402/6. sk 0,02 ha, na BPEJ 0684682/9. sk 0,02 ha a v zastavanom území na nepoľnohospodárskej pôde 0,03 ha. V lokalite nie sú vykonané žiadne investičné zásahy.

Celkový záber mimo zastavané územie je na PP 0,04 ha a v zastavanom území je 0,03 ha.

Záber č. 80

Urbanistický priestor sa nachádza v katastrálnom území Stakčín, mimo zastavané územie k 1.1.1990.

V urbanistickom priestore je navrhnutá turistická trasa.

Lokalita sa nachádza na poľnohospodárskej pôde – TTP na BPEJ 0614065/6. sk. - 0,06 ha. Právny vzťah k pozemku nie je evidovaný na liste vlastníctva. V lokalite nie sú vykonané žiadne investičné zásahy.

Celkový záber PP mimo zastavané územie je 0,06 ha.

Záber č. 81

Urbanistický priestor sa nachádza v katastrálnom území Stakčín, mimo zastavané územie k 1.1.1990.

V urbanistickom priestore je navrhnutá turistická trasa a rekreácia - posedenie s prístreškom.

Lokalita sa nachádza na poľnohospodárskej pôde – TTP na BPEJ 0778462/8. sk. - 0,01 ha. Právny vzťah k pozemku nie je evidovaný na liste vlastníctva. V lokalite nie sú vykonané žiadne investičné zásahy.

Celkový záber PP mimo zastavané územie je 0,01 ha.

Zmena navrhovaného funkčného využívania odsúhlasených lokalít:

Zmeny navrhovaného funkčného využívania odsúhlasených lokalít v ÚPN-O sú vo výkrese č. 7 vykreslené fialovou čiarkovanou čiarou.

V lokalite č. 37 (výkr. č. 7) z odsúhlasenej podľa § 13 zákona o ochrane PP Krajským pozemkovým úradom v Prešove v schválenom ÚPN – O na účel rodinných domov s celkovou plochou 3,85 ha sa navrhuje v lok. 37a zmeniť navrhované funkčné využitie na plochy bytových domov na BPEJ 0669212, na ploche 0,15 ha. Lokalita sa nachádza mimo zastavané územie, nie sú na nej vybudované žiadne hydromelioračné zariadenia.

V lokalite č. 38 (výkr. č. 7) z odsúhlasenej podľa § 13 zákona o ochrane PP Krajským pozemkovým úradom v Prešove v schválenom ÚPN – O na účel rodinných domov s celkovou plochou 2,73 ha sa navrhuje v lok. 38a zmeniť navrhované funkčné využitie na plochy bytových domov na BPEJ 00669212, 7.sk. 0,16 ha a na BPEJ 0684682 - 9. sk. na ploche 0,09 ha. Lokalita sa nachádza mimo zastavané územie, nie sú na nej vybudované žiadne hydromelioračné zariadenia.

V lokalite č. 39 (výkr. č. 7) z odsúhlasenej podľa § 13 zákona o ochrane PP Krajským pozemkovým úradom v Prešove v schválenom ÚPN – O na účel rodinných domov s celkovou plochou 0,66 ha sa navrhuje zmeniť navrhované funkčné využitie na plochy bytových domov v lok. 39a mimo zastavané územie na BPEJ 0684682 - 9. sk. na ploche 0,26 ha a v lokalite 39b v zastavanom území na BPEJ 0614065 - 6. sk. na ploche 0,02 ha a na BPEJ 0684682 - 9. sk. 0,02 ha. V lokalite nie sú na nej vybudované žiadne hydromelioračné zariadenia.

V lokalite č. 40 (výkr. č. 7) z odsúhlasenej podľa § 13 zákona o ochrane PP Krajským pozemkovým úradom v Prešove v schválenom ÚPN – O na účel rodinných domov s celkovou plochou 0,61 ha sa navrhuje v lok. 40a zmeniť navrhované funkčné využitie na plochy bytových domov na BPEJ 00669212, 7.sk. 0,59 ha a na BPEJ 0684682 - 9. sk. na ploche 0,02 ha. Lokalita sa nachádza mimo zastavané územie, nie sú na nej vybudované žiadne hydromelioračné zariadenia.

Prehľad zmien funkčného využitia lokalít odsúhlasených v platnom ÚPN-O Stakčín mimo zastavané územie k 1. 1. 1990:

Katastrálne územie	Pôvodné /schválený ÚPN/				Nové /ZaD/			BPEJ skupina	Výmera nového funkčného využitia záberu PP v ha	Výmera vypustenej lokality – vrátaná PP
	Číslo lokality	Funkčné využitie	Výmera lokality v ha	Výmera PP v ha	Číslo lokality	Funkčné využitie	výmera lokality v ha			
Stakčín	37	RD	3,85	3,85	37a	BD	0,15	0669212/7	0,15	
Stakčín	38	RD	2,73	2,73	38a	BD	0,25	0669212/7	0,16	
								0684682/9	0,09	
Stakčín	39	RD	0,66	0,66	39a	BD	0,25	0684682/9	0,25	
Stakčín	40	RD	0,61	0,61	40a	BD	0,61	0669212/7	0,59	
								0684682/9	0,02	
spolu							1,26		1,26	

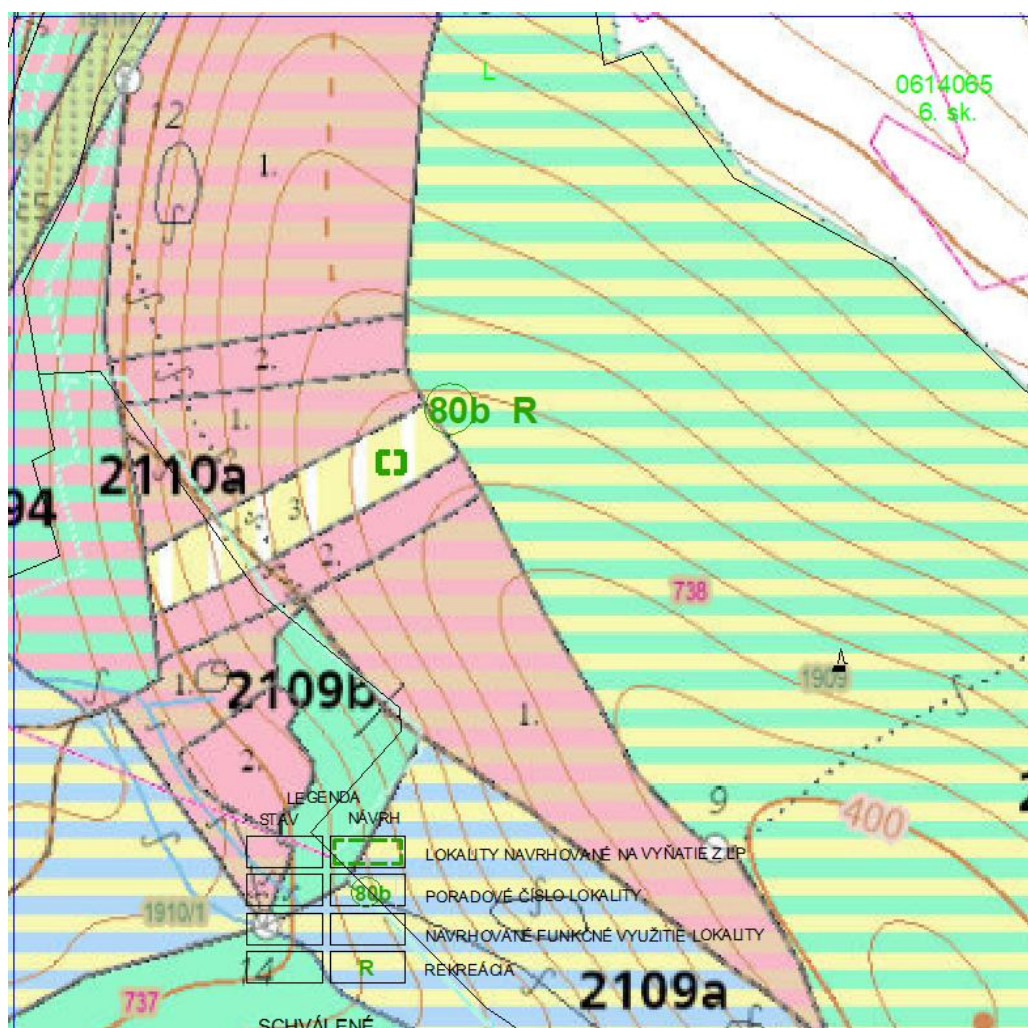
**Prehľad zmien funkčného využitia lokalít odsúhlasených v platnom ÚPN-O Stakčín
V zastavanom území k 1. 1. 1990:**

Katastrálne územie	Pôvodné /schválený ÚPN/				Nové /ZaD/			BPEJ skupina	Výmera nového funkčného využitia záberu PP v ha	Výmera vypustenej lokality – vrátená PP
	Číslo lokality	Funkčné využitie	Výmera lokality v ha	Výmera PP v ha	Číslo lokality	Funkčné využitie	Spolu výmera lokality v ha			
Stakčín	39	RD	0,66	0,66	39b	BD	0,04	0684682/9	0,02	
								0614065/6	0,02	
spolu							0,04		0,04	

25. Zábery lesných pozemkov

V ZaD č.5 v katastrálnom území Stakčina je pre turistickú trasu pre turistov a cyklistov (zm. 60) s vyhladkovou vežou navrhnutý záber lesných pozemkov č.80 v rozsahu 0,01 ha, konkrétne na vyhladkovú vežu na lesnej ploche s funkciou ostatné lesné pozemky.

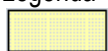
a) Lesné pozemky a členenie lesov podľa kategórií



Vlastníctvo:

Lesopasienková spoločnosť Roviienky - pozemkové spoločenstvo Stakčín (JPRL2110a, 3.)

Legenda



ostatné lesné pozemky

b) Vyhodnotenie regulatívov dotýkajúcich sa lesných pozemkov vyplývajúcich z vyšších stupňov ÚPD:

Z ÚPN Prešovského samosprávneho kraja schváleného Zastupiteľstvom Prešovského samosprávneho kraja uznesením č. 268/2019 a 269/2019 zo dňa 26. 08. 2019, a VZN PSK č. 77/2019 s účinnosťou od 6.10.2019 vyplýva potreba rešpektovať záväzné regulatívy platné pre katastrálne územie obce a verejnoprospešné stavby:

2. Zásady funkčného využívania územia z hľadiska rozvoja hospodárstva

2.2. V oblasti poľnohospodárstva, lesného hospodárstva a rybného hospodárstva

- 2.2.1. Podporovať alternatívne poľnohospodárstvo a prírode blízke obhospodarovanie lesov v chránených územiach, v pásmach hygienickej ochrany a v územiach začlenených do územného systému ekologickej stability.
- 2.2.2. Minimalizovať pri územnom rozvoji možné zábery poľnohospodárskej a lesnej pôdy. Navrhovať funkčné využitie územia tak, aby čo najmenej narušalo organizáciu poľnohospodárskej pôdy, jej využitie, aby navrhované riešenie bolo z hľadiska ochrany poľnohospodárskej pôdy najvhodnejšie.
- 2.2.3. Zohľadňovať pri územnom rozvoji výraznú ekologickú a environmentálnu funkciu, ktorú poľnohospodárska a lesná pôda popri produkčnej funkcii plní.
- 2.2.4. Rešpektovať prioritnú ekologickú funkciu lesov s nulovým drevoprodukčným významom v existujúcich a navrhovaných chránených územiach s 5. stupňom ochrany a v existujúcich zónach A (PIENAP, NP Slovenský Raj) a rešpektovať ako jednu z hlavných funkcií ekologickú funkciu lesov s minimálnym drevoprodukčným významom v ostatných chránených územiach a zónach.
- 2.2.5. Vo všetkých vyhlásených osobitne chránených územiach s tretím a štvrtým stupňom ochrany prírody a krajiny a v územiach vymedzených biocentier, ktoré sú v kategóriách ochranné lesy, lesy osobitného určenia mimo časti lesov pod vplyvom imisii zaradených do pásiem ohrozenia, rešpektovať ako jednu z hlavných funkcií ekologickú a vodozádržnú funkciu lesov s minimálnym drevoprodukčným významom.

Regulatívy sú v ZaD č. 5 v maximálnej miere dodržané.

c) Údaje o predpokladanom rozsahu využívania lesných pozemkov na iné účely a údaje o súvisiacom rozsahu vyňatia alebo obmedzenia využívania lesných pozemkov z plnenia funkcií lesov s uvedením ich navrhovaného funkčného využitia podľa etáp:

Turistická trasa a cyklotrasa je v maximálnej miere trasovaná tak, aby nezasahovala do zosuvných území a zároveň sa pri jeho vytyčovaní využijú lesné cesty a zväžnice a zohľadnia jestvujúce porasty tak, aby nebol potrebný výrub stromov. Z toho dôvodu pre turistickú a cyklotrasu v spoločnom koridore nie je potrebné vyňatie alebo obmedzenie využívania lesných pozemkov z plnenia funkcií lesov.

Celá navrhovaná výmera lesných pozemkov je navrhnutá na využitie vyhladkovej veže.

Tabuľka Identifikácia pozemkov a základné vstupné údaje

Číslo parcely CKN	JPRL	Výmera (m ²)	Vyňatie
1909	2110/a (3)	100	Trvalé

d) Grafické znázornenie predpokladaného rozsahu a etáp realizovania využitia lesných pozemkov na iné účely s vyznačením ochranného pásma lesov

(viď výkres č. 7b)

e) Zdôvodnenie spoločenskej a ekonomickej nevyhnutnosti navrhovaného využívania lesných pozemkov na iné účely

Rozvoj regiónu v hornej časti povodia Čirochy je dlhodobo limitovaný a preto turistická a cyklotrasa prispieje k zmenšeniu hospodársko sociálnych obmedzení, ktoré sú spôsobené najmä:

- umiestnením vodárenskej nádrže na pitnú vodu VD Starina ako strategický vodný zdroj Východného Slovenska a obmedzenie hospodárenia v pásmach hygienickej ochrany vodných zdrojov
- vysťahovaním obcí : Starina, Ruské , Veľká Poľana, Smolník, Zvala, Dara z ochranných pásmach hygienickej ochrany vodných zdrojov VD Starina
- zníženie mobility návštevníkov územia ako aj regulovaný denný počet vstupov pre vlastníkov a obhospodarovateľov v dotknutom území OPHOVD
- Zriadením Národného parku Poloniny, ktorý významne zredukoval pracovné príležitosti miestnych obyvateľov v lesníctve znížením intenzity obhospodarovania lesa a v poľnohospodárstve.
- Pohraničným priestorom a obmedzeniami medzi EÚ a Ukrajinou, ktorý utlmuje podnikateľské aktivity
- Vysťahovanie obyvateľstva a dlhodobé cestovanie za prácu do iných regiónov EÚ.

Klenoty prírodného prostredia NP Poloniny sú ukryté v „divočine“ a slúžia len pre osobný prospech malej skupiny NGO , úradníkov pri správe územia a nie pre občanov EÚ v rozsahu, aký si dotknuté územie zaslúži. Cieľ EÚ znižovať rozdiely regiónov sa nedarí dlhodobo plniť a naopak rozdiely sa z hore uvedených dôvodov prehlbujú.

Novo navrhnutá turistická a cyklo trasa s vyhladkovou vežou bude mať prínosy:

1. Zmena zdravého životného štýlu pre voľnočasové aktivity občanov Stakčína a Sniny.
2. Primerané zvýšenie návštevnosti dotknutého územia turistami z iných regiónov a štátov pre viac denné návštevy, čo prispieje k rozvoju cestovného ruchu.

f) Návrh pozemkov určených na zalesnenie

V ÚPN nie sú navrhnuté pozemky na zalesnenie.

ZÁVAZNÁ ČASŤ ÚPN - O

1. Zásady a regulatívy priestorového usporiadania a funkčného využívania územia

1.1. Určenie prípustných, obmedzujúcich, alebo vylučujúcich podmienok na využitie jednotlivých plôch a intenzitu ich využitia

1.1.14. plochy lesov

1.1.14.1. prípustné funkčné využívanie plôch sú plochy pôvodných porastov, prirodzené spoločenstvá lesnej flóry a fauny doplnené dopravnou infraštruktúrou, sieťou peších a cyklistických trás po nespevnených lesných cestách nevyžadujúcich výrub stromov

1.1.14.2. obmedzené funkčné využívanie plôch

- a) zadrživacie vodné nádrže,
- b) manipulačné plochy pre potreby lesného hospodárstva,
- c) ťažba dreva v intenciách lesohospodárskych plánov v súlade s požiadavkami Štátnej ochrany prírody v chránených územiach
- d) drobné stavby - vyhliadkové veže a odpočinkové plochy s lavičkami v súlade s územným plánom
- e) hospodársky objekt v súlade s územným plánom

1.1.14.3. zakázané funkčné využívanie plôch sú všetky vyššie nomenované

1.1.14.4. koeficient zastavanosti je max. 0,001

1.1.15. plochy TTP

1.1.15.1. prípustné funkčné využívanie plôch sú plochy prirodzené spoločenstvá lúčnej flóry a fauny doplnené dopravnou infraštruktúrou, sieťou peších a cyklistických trás po spevnených, alebo nespevnených poľných cestách

1.1.15.2. obmedzené funkčné využívanie plôch

- a) zadrživacie vodné nádrže, remízky
- b) drobné stavby - odpočinkové plochy s lavičkami a prístreškami pri turistických a cyklistických trasách
- c) hospodársky objekt v súlade s územným plánom

1.1.15.3. zakázané funkčné využívanie plôch sú všetky vyššie nomenované

1.1.15.4. koeficient zastavanosti je max. 0,001

3. VEREJNOPROSPEŠNÉ STAVBY

Verejnoprospešné stavby vyplývajúce zo ZaD č.5:

58. cyklotrasa
59. turistická trasa