

ZMENY A DOPLNKY č.1

- Vybrané lokality -

SPOLOČNÝ ÚZEMNÝ PLÁN OBCÍ LIESKOVEC, MYSLINA, ZÁVADKA



OBEC LIESKOVEC

TEXTOVÁ ČASŤ

NÁVRH

NÁZOV ELABORÁTU: **ZMENY A DOPLNKY č.1 (ďalej len ZaD 1)**
SPOLOČNÝ ÚZEMNÝ PLÁN OBCÍ
LIESKOVEC, MYSLINA, ZÁVADKA

TEXTOVÁ ČASŤ – v rozsahu k.ú. obce Lieskovec

OBSTARÁVATEĽ: OBEC LIESKOVEC
Ľubomír Popčák, starosta obce Lieskovec

SPRACOVATEĽ: ArchAteliér
Kpt. Nálepku 20, Michalovce
web: www.boskov.sk
email: boskov.marianna@gmail.com

HLAVNÝ RIEŠITEĽ: Ing. arch. Marianna BOŠKOVÁ

POVERENÝ
OBSTARÁVATEĽ: Ing. Iveta SABAKOVÁ
odborne spôsobilá osoba pre obstarávanie ÚPD podľa zákona
o územnom plánovaní, reg. č. 405

A. SPRIEVODNÁ SPRÁVA - PRE ZMENY A DOPLNKY Č. 1	5
1.1 Špecifiká účelu spracovania zmien a doplnkov č.1 (ďalej iba ZaD č.1)	5
1.2 Dôvod obstarania zmien a doplnkov č.1	5
1.3 Vyhodnotenie doterajších územnoplánovacích dokumentácií	5
1.4 Údaje o súlade riešenia so zadaním	5
1.5 Súlad s ÚPN Prešovského samosprávneho kraja (2019)	5
1.6 Hlavné ciele riešenia zmien a doplnkov č.1 (ďalej iba ZaD č.1)	6
1.7 Súpis podkladov a zhodnotenie miery ich záväznosti	7
B. ZMENY A DOPLNKY Č.1 - PLATNÉHO ÚZEMNÉHO PLÁNU	8
3. RIEŠENIE ÚZEMNÉHO PLÁNU OBCE - LIESKOVEC	8
3.1 VYMEDZENIE RIEŠENÉHO ÚZEMIA A JEHO GEOGRAFICKÝ OPIS	8
3.2 VÄZBY VYPLÝVAJÚCE Z RIEŠENIA A ZÁVÄZNÝCH ČASŤÍ ÚPN PREŠOVSKÉHO SAMOSPRÁVNEHO KRAJA	8
3.3 ZÁKLADNÉ DEMOGRAFICKÉ, SOCIÁLNE A EKONOMICKÉ ROZVOJOVÉ PREDPOKALDY OBCE	8
3.4 RIEŠENIE ZÁUJMOVÉHO ÚZEMIA A ŠIRŠIE VZŤAHY	8
3.5. NÁVRH URBANISTICKEJ KONCEPCIE PRIESTOROVÉHO USPORIADANIA	8
3.5.2. Návrh urbanistickej koncepcie priestorového usporiadania	8
3.6 NÁVRH FUNKČNÉHO VYUŽITIA ÚZEMIA	9
3.6.8 Plochy odpadového hospodárstva	9
3.6.9 Plochy výroby	9
3.7 KULTÚRNO – HISTORICKÉ A PRÍRODNÉ HODNOTY	10
3.8 NÁVRH RIEŠENIA BÝVANIA, OBČIANSKEHO VYBAVENIA SO SOCIÁLNOU INFRAŠTRUKTÚROU, VÝROBY A REKREÁCIE	10
3.8.7 Ostatné zariadenia	10
3.8.8 Štruktúra vybavenosti obce	10
3.8.9 Hospodárska základňa	11
3.9 VYMEDZENIE ZASTAVANÉHO ÚZEMIA OBCE	11
3.10 VYMEDZENIE OCHRANNÝCH PÁSIEM A CHRÁNENÝCH ÚZEMÍ	12
3.10.1 Ochranné pásma	12
3.10.2 Chránené územia	14
3.11 RIEŠENIE ZÁUJMOV OBRANY ŠTÁTU, POŽIARNEJ OCHRANY, OCHRANY PRED POVODŇAMI	14
3.12 OCHRANA PRÍRODY A TVORBA KRAJINY VRÁTANE PRVKOV ÚSES	14
3.13 NÁVRH DOPRAVNÉHO A TECHNICKÉHO VYBAVENIA	15
3.13.1 Návrh dopravného vybavenia	15
3.13.2 Vodné hospodárstvo	17
3.13.3 Energetika	21

ArchAteliér, Ing. arch. Marianna Bošková Kpt. Nálepku 20, 071 01 Michalovce	Textová časť	Zmeny a doplnky č.1 Spoločného ÚPN Obcí Obce Lieskovec, Myslina, Závadka k.ú. obce Lieskovec
--	--------------	---

3.13.4	Zásobovanie teplom, plynom	25
3.13.5	Telekomunikácie	25
3.14	KONCEPCIA STAROSTLIVOSTI O ŽIVOTNÉ PROSTREDIE	25
3.14.4	Odpadové hospodárstvo	25
3.14.5	Environmentálna záťaž v území	27
3.15	VYMEDZENIE PRIESKUMNÝCH, CHRÁNENÝCH LOŽISKOVÝCH ÚZEMÍ A DOBÝVACÍCH PRIESTOROV	28
3.16	VYMEDZENIE PLÔCH VYŽADUJÚCICH ZVÝŠENÚ OCHRANU	28
3.17	PERSPEKTÍVNE MOŽNÉ POUŽITIE PP A LP	28
3.17.1	Perspektívne využitie poľnohospodárskej pôdy / PP	29
3.18	NÁVRH NA OBSTARANIE ÚZEMNOPLÁNOVACÍCH PODKLADOV, ÚZEMNOPLÁNOVACEJ	29
	DOKUMENTÁCIE A INEJ DOKUMENTÁCIE PRE ČASTI RIEŠENÉHO ÚZEMIA	29
4.	DOPLŇUJÚCE ÚDAJE ÚZEMNÉHO PLÁNU	29
5.	DOKLADOVÁ ČASŤ	30
6.	NÁVRH ZÁVÄZNEJ ČASTI – ZMENY A DOPLNKY Č.1	30

ArchAteliér, Ing. arch. Marianna Bošková Kpt. Nálepku 20, 071 01 Michalovce	Textová časť	Zmeny a doplnky č.1 Spoločného ÚPN Obcí Obce Lieskovec, Myslina, Závadka k.ú. obce Lieskovec
--	--------------	--

A. SPRIEVODNÁ SPRÁVA - PRE ZMENY A DOPLNKY Č. 1

Obec Lieskovec má spracovaný územný plán obce, ktorý je súčasťou Spoločného Územného plánu obcí Lieskovec, Myslina a Závadka.

1.1 Špecifiká účelu spracovania zmien a doplnkov č.1 (ďalej iba ZaD č.1)

Predmetom riešenia Zmien a doplnkov č.1 územného plánu obce Lieskovec je aktuálna zmena vo funkčnom využití a priestorovom usporiadaní v lokalitách, ktoré boli odsúhlasená uznesením č. 40/2025 zo dňa 19.9.2025 a uznesením č. 50/2025 zo dňa 10.11.2025 Obecným zastupiteľstvom v Lieskovec z iniciatívy a zámeru obce a právnickej osoby.

1.2 Dôvod obstarania zmien a doplnkov č.1

Hlavným dôvodom pre obstaranie ZaD č.1 je rozšíriť funkčnú plochu výroby – Fotovoltickej elektrárne a plochu obecného kompostoviska. Cieľom uvedených krokov je aktualizovať funkčnú štruktúru v tomto priestore pri minimalizácii zásahov do princípov platnej ÚPD a zachovať tak vyvážený vývoj obce do r. 2035.

1.3 Vyhodnotenie doterajších územnoplánovacích dokumentácií

Územný plán obce

Obec Lieskovec má spracovaný Spoločný ÚPN-O Lieskovec, Myslina a Závadka, ktorý bol pre k.ú. obce Lieskovec schválený Obecným zastupiteľstvom Lieskovec uznesením č. 2/2020 zo dňa 28.5.2020 a jeho záväzná časť vyhlásená Všeobecne záväzným nariadením obce Lieskovec č. 1/2020 s účinnosťou dňa 16.6.2020.

1.4 Údaje o súlade riešenia so zadaním

Zadanie spoločného územného plánu Lieskovec, Myslina a Závadka bolo Okresný úrad Prešov, Odb. výstavby a bytovej politiky, Námestie mieru 3,080 01 Prešov posúdené v zmysle § 20 odst. 6 stavebného zákona a vydal súhlasné stanovisko podľa § 20 odst. 7 písm. c) na jeho schválenie v Obecnom zastupiteľstve listom č. PO-OVBPI-2017/10764/16956 zo dňa 17.2.2017.

Zadanie pre vypracovanie dokumentácie Spoločného Územného plánu obce Lieskovec, Myslina a Závadka bolo schválené v Obecnom zastupiteľstve obce Lieskovec dňa 22.2.20217 uznesením č. 1/2017.

ZaD 1 sú vypracované v súlade s uvedeným Zadaním.


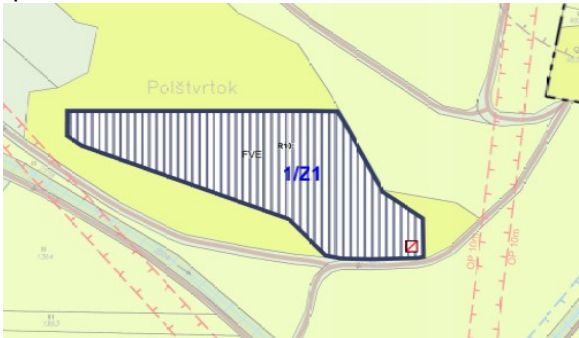
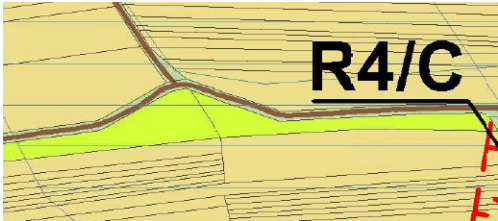

1.5 Súlad s ÚPN Prešovského samosprávneho kraja (2019)

ZaD č.1 sú vypracované v súlade so záväznou časťou aktuálnej nadradenej ÚPD Územného plánu Prešovského samosprávneho kraja, ktorá bola vyhlásená Všeobecne záväzným nariadením Prešovského samosprávneho kraja č. 77/2019, Zastupiteľstvom Prešovského samosprávneho kraja dňa 26.08.2019, uznesením č. 269/2019, s účinnosťou od 06.10.2019.

1.6 Hlavné ciele riešenia zmien a doplnkov č.1 (ďalej iba ZaD č.1)

Cieľom spracovania Zmien a doplnkov č.1 ÚPN-O je navýšiť počet navrhovaných rodinných domov a navrhnuť plochu pre skladovanie a separáciu odpadu na nie nebezpečný odpad.

Cieľom spracovania Zmien a doplnkov č.1 ÚPN-O je zmena funkčnej plochy:

Označenie lokality	Funkčné využitie podľa platného ÚPN –O	Navrhované funkčné využitie lokality v ZaD č.1
1/Z1	<p><u>Funkčné využitie podľa platného územného plánu:</u></p> <ul style="list-style-type: none"> - plocha poľnohospodársky využívaná – trvalý trávnatý porast (TTP). 	<p><u>Navrhované funkčné využitie lokality:</u></p> <ul style="list-style-type: none"> - plocha výroby – Fotovoltaická elektráreň - plocha transformačnej stanice TS  <p>Lokalita sa nachádza v južnej časti katastrálneho územia obce Lieskovec. Navrhovaná požiadavka si nevyžaduje zmenu napojenia na verejné dopravné. Prístup k lokalite je po jestvujúcej poľnej ceste. Vyžaduje sa napojenie na VN elektrické vedenie.</p>
2/Z1	<p><u>Funkčné využitie podľa platného územného plánu:</u></p> <ul style="list-style-type: none"> - plocha poľnohospodársky využívaná – trvalý trávnatý porast (TTP). 	<p><u>Navrhované funkčné využitie lokality:</u></p> <ul style="list-style-type: none"> - plocha obecného kompostoviska  <p>Lokalita sa nachádza v západnej časti mimo zastavané územie obce Lieskovec. Navrhovaná požiadavka si nevyžaduje zmenu napojenia na verejné dopravné a technické vybavenie. Prístup k lokalite je po jestvujúcej poľnej ceste.</p>

Číslovanie ZaD č.1 je zhodné s číslaním uvedených v grafickej časti dokumentácie.

1.7 Súpis podkladov a zhodnotenie miery ich záväznosti

Pri vypracovaní ZaD č.1 boli použité nasledovné podklady:

Záväzné podklady:

- Územný plán Prešovského samosprávneho kraja schválený PSK uznesením č. 268/2019 dňa 26.08.2019. Všeobecné záväzné nariadenie PSK č. 77/2019 schválené uznesením č. 269/2019 dňa 26.08.2019. Účinné dňa 06.10.2019.
- Schválený spoločný ÚPN obcí Lieskovec, Myslina a Závadka, pre k.ú. obce Lieskovec.
- Zadanie pre vypracovanie návrhu spoločného územného plánu obce Lieskovec, Myslina a Závadka pre k.ú. Lieskovec, ktoré bolo schválené obecným zastupiteľstvom obce Lieskovec dňa 22.2.20217 uznesením č. 1/2017.
- Uznesenia č. 40/2025 zo dňa 19.9.2025 a č. 50/2025 zo dňa 10.11.2025 obecného zastupiteľstva obce Lieskovec o obstaraní Zmien a doplnkov č.1 Územného plánu obce pre k.ú. obce Lieskovec.
- Regionálny územný systém ekologickej stability okresu Humenné (spracovateľ: SAŽP, r.2019).

Mapové podklady

- Základné mapy zdroj: www.geoportál.sk
- Bonitované pôdno - ekologickej jednotky (BPEJ) v katastrálnom území - webová stránka Výskumného ústavu pôdoznanectva a ochrany pôdy ako informatívny zdroj www.podnemapy.sk.

B. ZMENY A DOPLNKY Č.1 - PLATNÉHO ÚZEMNÉHO PLÁNU

Zmeny a doplnky č.1 sú v texte zvýraznené **tučným písmom** a vypustený text ~~preškrtnutým písmom~~.

3. RIEŠENIE ÚZEMNÉHO PLÁNU OBCE - LIESKOVEC

3.1 VYMEDZENIE RIEŠENÉHO ÚZEMIA A JEHO GEOGRAFICKÝ OPIS

v kap. 3.1 nie sú navrhované žiadne zmeny:

3.2 VÄZBY VYPLÝVAJÚCE Z RIEŠENIA A ZÁVÄZNÝCH ČASTÍ ÚPN PREŠOVSKÉHO SAMOSPRÁVNEHO KRAJA

v kap. 3.2 nie sú navrhované žiadne zmeny:

3.3 ZÁKLADNÉ DEMOGRAFICKÉ, SOCIÁLNE A EKONOMICKÉ ROZVOJOVÉ PREDPOKALDY OBCE

v kap. 3.3 nie sú navrhované žiadne zmeny:

3.4 RIEŠENIE ZÁUJMOVÉHO ÚZEMIA A ŠIRŠIE VZŤAHY

v kap. 3.4 nie sú navrhované žiadne zmeny:

3.5. NÁVRH URBANISTICKEJ KONCEPCIE PRIESTOROVÉHO USPORIADANIA

3.5.2. Návrh urbanistickej koncepcie priestorového usporiadania

V kap. 3.5.2. sa v časti „navrhujú plochy pre rozvoj funkcií“, sa v šiestej odrážke dopĺňa nový text a na konci sa dopĺňa nová odrážka nasledovne:

- navrhuje plochy pre rozvoj funkcií:
 - bývania v rodinných domoch – preluky, plochy nadrozmerých záhrad, ornej pôdy, lúk a pasienkov
 - bývanie v bytovom dome **2**,
 - plocha pre agroturistiku **4**,
 - plocha centra obce - priestor od autobusovej zastávky pri ceste tr. III/3824, rímskokatolícky kostol, materská škola, obecný, kultúrny dom a hasičská zbrojnica,
 - na plochách poľnohospodárskej pôdy – plocha pre rybné hospodárstvo **3**,
 - na plochách poľnohospodárskej pôdy – plochy technickej infraštruktúry - plocha vodojemu

- [1], plocha obecného kompostoviska [5] a lokalita 2/Z1, plocha čističky odpadových vôd [6], plocha pre retenčnú nádrž [7],
- plochy dopravy: rozšírenie existujúcej poľnej cesty pre obecné kompostovisko, pešie a cyklistické s využitím poľných a lesných ciest.
 - **plochy výroby – fotovoltaická elektrárň (lokalita 1/Z1).**

3.6 NÁVRH FUNKČNÉHO VYUŽITIA ÚZEMIA

3.6.8 Plochy odpadového hospodárstva

V kap. 3.6.8. sa dopĺňa nový text nasledovne:

Návrh

Odpadové hospodárstvo:

- Plocha pre obecné kompostovisko (východná časť kat. územia obce).
- **Plocha kompostoviska – lokalita 2/Z1 (západná časť kat. územia obce).**

V kap. 3.6. sa dopĺňa nová podkapitola 3.6.9. nasledovne:

3.6.9 Plochy výroby

Návrh

V južnej časti mimo zastavané územie obce je navrhovaná plocha výroby – fotovoltaická elektrárň – lokalita 1/Z1.

3.6.9.1 Funkčné plochy výroby – Fotovoltaická elektrárň (R10)

Hlavné funkčné využitie: Pozemky sú určené výhradne pre umiestnenie obnoviteľných zdrojov energie napr. Fotovoltaickej elektrárne.

❖ **Prípustné sú:**

1. Výrobný areál – Fotovoltaická elektrárň, Agrivoltaika
2. Doprava a technická infraštruktúra, technické a servisné objekty a zariadenia súvisiace s prevádzkou Fotovoltaickej elektrárne,
3. Systémov na skladovanie energie (BESS), vrátane batériových úložísk a príslušnej infraštruktúry,
4. Transformátorových staníc VN/NN (kontajnerových alebo murovaných), vrátane riadiacej techniky, elektrickej, komunikačnej a optickej kabeláže (DC, AC, VN, signalizácia, optické vlákna).
5. Servisných a kancelárskych kontajnerov,
6. Vnútroňných komunikácií, ciest a manipulačných plôch (napr. z drveného kameniva alebo prefabrikovaných panelov),
7. Oplotenia areálu, do výšky 2,5 m, s technickými prvkami (brány, bránky, podchod pre zver),
8. Zeleň ochranná a izolačná.

❖ **Nepripustné sú:**

1. **Plochy rodinných domov**
2. **Obytné objekty.**
3. **Ostatné funkcie, ktoré nesúvisia s hlavnou funkciou.**

3.7 KULTÚRNO – HISTORICKÉ A PRÍRODNÉ HODNOTY

v kap. 3.7 nie sú navrhované žiadne zmeny

3.8 NÁVRH RIEŠENIA BÝVANIA, OBČIANSKEHO VYBAVENIA SO SOCIÁLNOU INFRAŠTRUKTÚROU, VÝROBY A REKREÁCIE

3.8.7 Ostatné zariadenia

3.8.7.4 Obecné kompostovisko

V kap. 3.8.7.4. sa dopĺňa text nasledovne:

Návrh

V návrhovom období navrhujem plochu pre obecné kompostovisko vo východnej časti k.ú. obce. **V západnej časti mimo zastavané územie obce je navrhovaná plocha kompostoviska (lokalita 2/Z1).**

3.8.8 Štruktúra vybavenosti obce

V kap. 3.8.8. „Navrhovaná vybavenosť“ sa na konci tabuľky dopĺňa text:

Navrhovaná vybavenosť				
číslo	Jestvujúca vybavenosť	Navrhovaná vybavenosť	stav	návrh
1		Plocha pre vodojem		V návrhovom období je potrebné uvažovať s areálom tohto zariadenia v severnej časti obce
2	Bývalá základná škola	Plocha pre bytový dom	-	V návrhovom období nová plocha pre bytový dom v areáli býv. základnej školy
3		Plocha pre rybné hospodárstvo	-	V návrhovom období je navrhované využitie areálu pre agroturistiku a rybné hospodárstvo.
4		Plocha pre agroturistika	-	V návrhovom období je navrhované využitie areálu pre agroturistiku a rybné hospodárstvo.
5		Plocha pre obecné kompostovisko	-	V návrhovom období je potrebné uvažovať vo východnej časti k.ú. s

ArchAteliér, Ing. arch. Marianna Bošková Kpt. Nálepku 20, 071 01 Michalovce	Textová časť	Zmeny a doplnky č.1 Spoločného ÚPN Obcí Obce Lieskovec, Myslina, Závadka k.ú. obce Lieskovec
--	--------------	---

			areálom tohto zariadenia
6		Plocha pre Čistiareň odpadových vôd	- V návrhovom období je potrebné uvažovať s areálom tohto zariadenia v južnej časti obce
7		Plocha pre retenčnú nádrž Lieskovec – lokalita „Vysoká-Drieň“	- V severnej čati k.ú. navrhujeme plochu s danou funkciou
8		Plocha výroby Fotovoltická elektrárň – lokalita 1/Z1	- V návrhovom období je potrebné uvažovať vo východnej časti k.ú. s areálom tohto zariadenia
9		Plocha pre obecné kompostovisko – lokalita 2/Z1	- V návrhovom období je potrebné uvažovať v západnej časti k.ú. obce

3.8.9 Hospodárska základňa

3.8.9.1 Výroba a skladové hospodárstvo

V kap. 3.8.9.1. sa mení a dopĺňa text nasledovne:

Výrobné prevádzky v katastrálnom území obce Lieskovec sa nenachádzajú.

Návrh

~~Plochy výroby a skladového hospodárstva sa nenavrhujú.~~

V južnej časti mimo zastavané územie obce je navrhovaná plocha výroby – fotovoltická elektrárň – lokalita 1/Z1.

3.9 VYMEDZENIE ZASTAVANÉHO ÚZEMIA OBCE

V kap. 3.9. sa na konci v druhom odstavci dopĺňajú dve nové odrážky s text nasledovne:

Súčasnú hranicu zastavaného územia

Zastavané územie obce Lieskovec vyhlásené v zmysle platnej legislatívy k 1.1.1990) je vymedzené hranicou súčasného zastavaného územia, ktorá je vymedzená v rámci k. ú. obce (hranica je znázornená v grafickej časti dvojbodkovou čiarkovanou čiarou).

Navrhované hranice zastavaného územia

Navrhovaný územný rozvoj funkčných plôch si vyžaduje rozšírenie hranice zastavaného územia v lokalitách znázornených vo výkrese „Komplexný výkres priestorového usporiadania a funkčného využitia katastrálneho územia“ (č.02/L), „Komplexný výkres priestorového usporiadania a funkčného využitia zastavaného územia obce a navrhovaných rozvojových plôch, s riešením dopravy a s vyznačením verejnoprospešných stavieb“(č.3/L) a výkresu Vyhodnotenie perspektívneho použitia poľnohospodárskej pôdy a lesných pozemkov na nepoľnohospodárske účely a v grafickej prílohe (č.6/L).

rozšírenie hraníc zast. územia vyplývajúce z návrhu ÚPN-O:

- lokalita Biele zeme - západná časť obce,
- lokalita Kačmarovo - južná časť obce,

ArchAteliér, Ing. arch. Marianna Bošková Kpt. Nálepku 20, 071 01 Michalovce	Textová časť	Zmeny a doplnky č.1 Spoločného ÚPN Obcí Obce Lieskovec, Myslina, Závadka k.ú. obce Lieskovec
--	--------------	---

- plocha navrhovanej ČOV - južná časť obce,
- plocha navrhovaného Vodojeme - severná časť obce,
- plocha retenčnej nádrže - severná časť obce,
- plocha parkoviska a prístupovej komunikácie pri cintoríne - západná časť obce
- plocha obecného kompostoviska – východná časť obce
- plocha rybného hospodárstva - južná časť obce
- plocha jestvujúceho športového areálu - južná časť obce
- **plocha výroby – Fotovoltická elektrárň (lokalita 1/Z1) – južná časť obce**
- **plocha obecného kompostoviska (lokalita 2/Z1) – západná časť obce**

3.10 VYMEDZENIE OCHRANNÝCH PÁSIEM A CHRÁNENÝCH ÚZEMÍ

3.10.1 Ochranné pásma

v kap. 3.10.1 sa v prvom odstavci text nemení a ani nedopĺňa

Hygienické ochranné pásma

- Pásmo hygienickej ochrany 50 m ČOV obce Lieskovec.
- Pásmo hygienickej ochrany družstva Agro Lipican - 150 m.

v kap. 3.10.1 sa v druhom odstavci text nemení a ani nedopĺňa

Ochranné pásmo lesa

- Ochranné pásmo lesa 50 m od hranice lesného porastu v zmysle § 10 zákona NR SR č. 326/2005 Z.z. o lesoch.

V kap. 3.10.1 sa mení a dopĺňa text v treťom odstavci nasledovne:

Cestné ochranné pásmo

- cesta III. triedy 20 m od osi cesty na každú stranu v úseku mimo sídelného útvaru obce ohraničeného dopravnou značkou označujúcou začiatok a koniec obce **na každú stranu v úseku mimo hraníc súvisle zastavaného územia obce vymedzeného platným územným plánom obce.**

v kap. 3.10.1 sa mení a dopĺňa text v štvrtom odstavci nasledovne:

Ochranné pásma letísk

- ~~V zmysle § 30 leteckého zákona je nutné prerokovať s Dopravným úradom SR stavby:~~
 - ~~stavby a zariadenia vysoké 100 m a viac nad terénom (§ 30 ods.1 písmeno a)~~
 - ~~stavby a zariadenia vysoké 30 m a viac umiestnené na prírodných alebo umelých vyvýšeninách, ktoré vyčnievajú 100 m a viac nad okolitú krajinu (§ 30 ods.1 písm. b)~~
- **V zmysle leteckého zákona sa súhlas Dopravného úradu vyžaduje:**
 - a) **stavbách letísk, osobitných letísk, heliportov, stavbách pre letecké pozemné zariadenia a letiskových stavbách,**
 - b) **stavbách, zariadeniach nestavebnej povahy alebo vykonávaní činností alebo využívaní územia, ktoré by svojimi vlastnosťami mohli ohroziť bezpečnosť leteckej prevádzky, ak:**
 1. **sa ich najvyšší bod nachádza vo výške 40 m a viac nad terénom,**
 2. **sú ich súčasťou veterné turbíny s rotujúcimi lopatkami alebo sú na nich umiestnené veterné turbíny s rotujúcimi lopatkami,**

ArchAteliér, Ing. arch. Marianna Bošková Kpt. Nálepku 20, 071 01 Michalovce	Textová časť	Zmeny a doplnky č.1 Spoločného ÚPN Obcí Obce Lieskovec, Myslina, Závadka k.ú. obce Lieskovec
--	--------------	---

3. môžu rušiť funkciu leteckých palubných prístrojov alebo leteckých pozemných zariadení, najmä zariadenia priemyselných podnikov, vedenia veľmi vysokého napätia 110 kV a viac, energetické zariadenia alebo vysielacie stanice,
4. môžu ohroziť let lietadla, najmä zariadenia na generovanie alebo zosilňovanie elektromagnetického žiarenia, klamlivé svetlá alebo silné svetelné zdroje a nadzemné elektrické vedenia s napätím viac ako 1 000 V vedúce ponad údolia alebo v blízkosti diaľnic, rýchlostných ciest a ciest I. triedy.

v kap. 3.10.1 sa v piatom odstavci text nemení a ani nedopĺňa

Ochranné pásma elektrických zariadení

- Ochranné pásmo elektrických zariadení v zmysle § 43 zákona č. 251/2012 Zb. o energetike:
 - 15 m pre nadzemné vedenie bez izolácie pri napätí od 35 kV do 110 kV, na každú stranu od krajného vodiča,
 - 10 m pre nadzemné vedenie bez izolácie pri napätí od 1 kV do 35 kV a 7 m v súvislých lesných priesekoch (od krajného vodiča na každú stranu vedenia),
 - 10 m od transformovne VN/NN.
 - 4 m pre vodiče so základnou izoláciou pri napätí od 1 kV do 35 kV a 2 m v súvislých lesných priesekoch (od krajného vodiča na každú stranu vedenia),
 - 1m pre nadzemné kábové vedenie pri napätí od 1 kV do 35 kV (na každú stranu vedenia),

v kap. 3.10.1 sa mení a dopĺňa text v šiestom odstavci, v prvej a druhej odrážke nasledovne:

Vodárenské ochranné pásma

- **1,8m** ~~1,5 m~~ pásmo ochrany verejného vodovodu a verejnej kanalizácii do priemeru 500 mm vrátane,
- **3,0m** ~~2,5 m~~ pásmo ochrany verejného vodovodu a verejnej kanalizácii nad priemer 500 mm,
- 0,5 – 1,0 m od osi na každú stranu telekomunikačnej siete a diaľkového kábla.
- Pozdĺž vodného toku Lieskovčik a jeho bezmenné prítoky a Vysocký potok a bezmenný pravostranný prítok Ondavky ponechať v šírke 15,0 m voľný nezastavaný pás.
- Hydromelioračné zariadenia - ponechať v šírke 5,0 m voľný nezastavaný pás od brehovej čiary u kanálov v otvorenom profile a 5 m od osi krytého kanála
- PHO zdrojov pitnej vody II. stupňa.
- Vodojem obce Lieskovec - 50m.

v kap. 3.10.1 sa v siedmom odstavci text nemení a ani nedopĺňa

Ochranné pásma plynárenských zariadení

- Ochranné a bezpečnostné pásmo plynárenských zariadení a priamych plynovodov v zmysle § 79 a § 80 zákona č. 251/2012 Zb. o energetike:
Ochranné pásmo:
 - 4 m pre plynovod s menovitou svetlosťou do 200 mm, na každú stranu od osi plynovodu,
 - 1 m pre plynovod s prevádzkovaným tlakom nižším ako 0,4 MPa, na každú stranu od osi plynovodu v zastavanom území,
 - 10 m pre plynovod s tlakom nižším ako 0,4 MP a na každú stranu od osi plynovodu (bezpečnostné pásmo) na voľnom priestranstve a na nezastavanom území,
Bezpečnostné pásmo:
 - 20 m pri plynovod s tlakom do 4,0 MPa prevádzkovaných na voľnom priestranstve a na

ArchAteliér, Ing. arch. Marianna Bošková Kpt. Nálepku 20, 071 01 Michalovce	Textová časť	Zmeny a doplnky č.1 Spoločného ÚPN Obcí Obce Lieskovec, Myslina, Závadka k.ú. obce Lieskovec
--	--------------	---

nezastavanom území,

Ochranné pásma telekomunikačných zariadení

- ochranné pásma telekomunikačných vedení, zariadení a objektov verejnej telekomunikačnej siete dodržať v zmysle Zákona č.278/2015 Z.z. o vysielaní a retransmisii a o zmene zákona telekomunikáciách a priestorovej normy úpravy vedení technického vybavenia

Ochrana archeologických lokalít a kultúrnych pamiatok

- Z hľadiska ochrany archeologických nálezísk ku stavbe, ktorá si vyžiada vykonanie zemných prác investor/stavebník je povinný od Krajského pamiatkového úradu v Prešove už v stupni územného konania si vyžiadať v zmysle zákona č. 50/1976 Zb. o územnom plánovaní v znení neskorších predpisov odborné stanovisko.
- V prípade nevyhnutnosti, vykonať záchranný archeologický výskum ako predstihové opatrenie na záchranu archeologických nálezísk a nálezov rozhoduje o výskume podľa § 37 pamiatkového zákona Pamiatkový úrad Slovenskej republiky.

3.10.2 Chránené územia

v kap. 3.10.2 sa v prvom odstavci text nemení a ani nedopĺňa

V rámci administratívneho územia obce Lieskovec sa nenachádzajú žiadne osobitné chránené územia vyhlásené podľa zákona č. 543/2002 Z.z. o ochrane prírody a krajiny, avšak nachádzajú sa tu tieto záujmové územia ochrany prírody:

Ochrana prírody a krajiny

- Prvky ÚSES:
RBC Pahorok (k.ú. Lieskovec a Myslina),
RBK Brekov –Pahorok-Turie (k.ú. Lieskovec, Myslina, Závadka)
MBK potok Lieskovčiek (k.ú. Lieskovčiek)
- Ekologicky významné segmenty:
1 - Okružla (k.ú. Lieskovec).
2 - Pahorok - Poliaková (k.ú. Lieskovec a Myslina).
- Genofondovo významné lokality:
F53 - Pahorok (k.ú. Lieskovec a Myslina).

v kap. 3.10.2 sa mení a dopĺňa text v treťom odstavci nasledovne:

Pre navrhované funkčné plochy a miestne komunikácie **cesty**, ktoré sú navrhované v nadväznosti na toky, ktoré sú vymedzené ako hydrické biokoridory, zabezpečiť min. 15 m pásu plochy pozdĺž toku pre brehovú a sprievodnú zeleň toku, bez možnosti budovania stavieb.

3.11 RIEŠENIE ZÁUJMOV OBRANY ŠTÁTU, POŽIARNEJ OCHRANY, OCHRANY PRED POVODŇAMI

v kap. 3.11 sa text nemení a ani nedopĺňa

3.12 OCHRANA PRÍRODY A TVORBA KRAJINY VRÁTANE PRVKOV ÚSES

v kap. 3.12 sa text nemení a ani nedopĺňa

3.13 NÁVRH DOPRAVNÉHO A TECHNICKÉHO VYBAVENIA

3.13.1 Návrh dopravného vybavenia

3.13.1.3 ~~Obslužné a prístupové komunikácie~~ Miestne cesty

v kap. 3.13.1.3 sa mení a dopĺňa text nasledovne:

V návrhu ÚPN obce sa jestvujúce miestne komunikácie **cesty** ponechávajú v pôvodnom koridore.

Ostatna komunikačná sieť obce je rozvinutá po oboch stranách cesty tr. III, so smerom tras ciest sever-juh a na nosnú cestu III. triedy sú napojené v troch hlavných napojovacích bodoch.

Cesty sú vybudované premenlivých širok vozovky od 4,0 do 5,5m. V zmysle STN 73 6110 ich radíme do redukovaných kategórií MO 5,0/40 a MO 6,5/30. Severná časť cesty tr. III. je vedená paralelne s vodným kanalom, ktorý je premostený dopravnými mostnými objektmi na sprístupnenie rodinných domov a obslužných komunikácií. V južnej a strednej polohe obce sú sústredené stavby občianskej vybavenosti – obecný úrad, kultúrny dom, hasičská zbrojnica, kostol, farský úrad, škola, potraviny.

Jestvujúce ~~obslužné komunikácie~~ **miestne cesty**, ktoré sprístupňujú jednotlivé lokality sú vybudované:

- cesta v severnej časti obce, ktorá je vedená paralelne s vodným tokom a cestou tr. III. je vybudovaná šírky cca 2,5m v zlom technickom stave a má technicky a z dopravného bezpečnostného hľadiska nevyhovujúco zrealizované vjazdy/vyjazdy, s následným napojením na cestu tr. III. Cestu radíme do funkčnej triedy C3 a kategórie MO 3,75/30 čo je v zmysle STN 73 6110 komunikácia jednosmerná s obojsmernou premavkou, na ktorej by mali byť zrealizované vyhybne.
- miestna ~~komunikácia~~ **cesta** v strednej časti (od súp. č. 97-242) je sprístupňuje obojstrannú zástavbu rodinných domov. Sú sprístupnené komunikáciou s nepostačujúcej šírky pre obojsmernú premavku. Má šírku spevnenia cca 3,0 m. Je v dostatočnom technickom stave a má však technicky a z dopravného bezpečnostného hľadiska nevyhovujúco zrealizované vjazdy/vyjazdy. Vnútroblokove cesty radíme do kategórie MO 3,75/30 čo je v zmysle STN 73 6110 komunikácia jednosmerná s obojsmernou premavkou, na ktorej by mali byť zrealizované vyhybne,
- miestna ~~komunikácia~~ **cesta** pri obecnom úrade je sprístupnená obojstranná zástavba rodinných domov a občianskej vybavenosti. Miestna ~~komunikácia~~ **cesta** pokračuje až k areálu hospodárskeho dvora. Cesta v tejto časti je nepostačujúcej šírky cca 4,0m, čo je nepostačujúce pre obojsmernú premavku. Cestu radíme do funkčnej triedy C3 a kategórie MOK 6,5/30, čo je v zmysle STN 73 6110 komunikácia s obojsmernou premavkou.
- cintorín sprístupňuje slepo ukončená ulica pri parkovisku, so šírkou vozovky ciest cca 2,5m. Cestu radíme do kategórie MO 3,75/30, čo je v zmysle STN 73 6110 komunikácia jednosmerná s obojsmernou premavkou, na ktorej by mali byť zrealizované vyhybne.

Návrh

Na jestvujúcich ~~komunikáciách~~ **cestách** je nutné previesť povrchovú úpravu vozoviek rozprestretím nového živичného krytu, kde bude možné upraviť oblúky (body dopravnej kolízie). Smerové pomery týchto komunikácií sú nevyhovujúce. Vyskytuje sa niekoľko bodových závad spočívajúcich v malých polomeroch oblúkov.

Novonavrhané miestne ~~obslužné a prístupové komunikácie~~ **cesty** v návrhovom období vybudovať v lokalitách:

ArchAteliér, Ing. arch. Marianna Bošková Kpt. Nálepku 20, 071 01 Michalovce	Textová časť	Zmeny a doplnky č.1 Spoločného ÚPN Obcí Obce Lieskovec, Myslina, Závadka k.ú. obce Lieskovec
--	--------------	---

- lokalita „Pod Pulaňom“ a lokalita "Staré ihrisko" - je potrebné vybudovať miestnu komunikáciu cestu vo funkčnej triede C3 MO 6,5/30 s následným napojením na obojsmernú cestu tr. III.
- lokalita „Nad sadami" a "Biele zeme" pokračovanie jestvujúcej cesty vo funkčnej triede C3 v kategórii MO 6,5/30, ako obojsmernú s dvoma jazdnými pruhmi, zeleným pásom, s odvodnením do rigolu a terénu. Miestna komunikácia cesta v lokalite "Biele zeme" je navrhovaná zokruhovať na jestvujúcu komunikáciu cestu v centre obce. Šírka verejného priestoru (priestor medzi dvoma uličnými čarami), ktorý slúži pre umiestnenie účelovej komunikácie miestnej cesty, jednostranného chodníka pre peších a technickej infraštruktúry min. 9 m (min. 6,5 m účelová komunikácia miestna cesta). Účelová komunikácia Miestna cesta musí byť s pojazdovou plochou zo živice, cestného betónu, cestného panelu alebo betónovej dlažby.
- lokalita „Hrunok" je priamo napojená s cesty tr. III. Pred každým stavebným pozemkom sa navrhuje vjazd min. šírky 4 m. Parkovanie sa navrhuje na vlastnom pozemku RD mimo dopravného priestoru.
- lokalita „Hôrka" pokračovanie s jestvujúcej cesty vo funkčnej triede C3 v kategórii MOU 5,5/30, ako obojsmernú s dvoma jazdnými pruhmi, zeleným pásom, s odvodnením do rigolu a terénu. Celková šírka dopravného priestoru medzi pozemkami je min. 8,5 m. Šírku stavebnej čiary dodržať v zmysle platných vyhlášok. Pred každým stavebným pozemkom sa navrhuje vjazd min. šírky 4 m.
- **lokality 1/Z1, ktorá je situovaná v južnej časti mimo zastavané územie obce navrhujeme sprístupniť jestvujúcou poľnou cestou. Ide o jednopruhovú cestu, ktorá sa pripája v zastavanom území obce na jestvujúcu dvojpriehovú miestnu cestu.**
- **lokality 2/Z1, ktorá sú situovaná v západnej časti mimo zastavané územie obce navrhujeme sprístupniť jestvujúcou miestnou cestou. Ide o jednopruhovú cestu, ktorá sa pripája v zastavanom území obce na jestvujúcu dvojpriehovú miestnu cestu.**

Odvodnenie ciest - jestvujúce odvodnenie v celej obci je na terén a rigolov, ktoré treba vzhľadom na konfiguráciu terénu a rôzne spádovanie ciest prehodnotiť. Odvodnenie navrhovaných cestných komunikácií sa navrhuje do rigolov a žlabov.

3.13.1.9 Letecká doprava

v kap. 3.13.1.9 sa mení a dopĺňa text nasledovne:

Na území Prešovského kraja, okresu Humenné sa nenachádza žiadne letisko regionálneho významu. Riešené územie sa nachádza mimo ochranných pásiem letísk, heliportov a leteckých pozemných zariadení. Najbližšie regionálne letisko je v obci Kamenica nad Cirochou.

~~V zmysle § 28 ods. 3 a § 30 zákona č. 143/1998 Z.z. o civilnom letectve (letecký zákon) a o zmene a doplnení niektorých zákonov je Dopravný úrad SR dotknutý orgán štátnej správy na úseku civilného letectva. DÚ SR je potrebné požiadať o súhlas pri stavbách a zariadeniach:~~

- ~~• vysoké 100 m a viac nad terénom (§30 ods. 1. písmeno a),~~
- ~~• stavby a zariadenia vysoké 30 m a viac umiestnené na prírodných alebo umelých vyvýšeninách, ktoré vyčnievajú 100 m a viac nad okolitú krajinu (§30 ods. 1. písmeno b),~~
- ~~• zariadenia, ktoré môžu rušiť funkciu leteckých palubných prístrojov a leteckých pozemných zariadení, najmä zariadenia priemyselných podnikov, vedenia VVN 110 kV a viac, energetické zariadenia a vysielacie stanice (§30 ods. 1. písmeno c)~~
- ~~• zariadenia, ktoré môžu ohroziť let lietania, najmä zariadenia na generovanie alebo zosilňovanie elektromagnetického žiarenia, klamlivé svetlá a silné svetelné zdroje (§30 ods. 1. písmeno d)~~

ArchAteliér, Ing. arch. Marianna Bošková Kpt. Nálepku 20, 071 01 Michalovce	Textová časť	Zmeny a doplnky č.1 Spoločného ÚPN Obcí Obce Lieskovec, Myslina, Závadka k.ú. obce Lieskovec
--	--------------	---

leteckého zákona.

V zmysle leteckého zákona sa súhlas Dopravného úradu vyžaduje:

- a) stavbách letísk, osobitných letísk, heliportov, stavbách pre letecké pozemné zariadenia a letiskových stavbách,
- b) stavbách, zariadeniach nestavebnej povahy alebo vykonávaní činností alebo využívaní územia, ktoré by svojimi vlastnosťami mohli ohroziť bezpečnosť leteckej prevádzky, ak:
1. sa ich najvyšší bod nachádza vo výške 40 m a viac nad terénom,
 2. sú ich súčasťou veterné turbíny s rotujúcimi lopatkami alebo sú na nich umiestnené veterné turbíny s rotujúcimi lopatkami,
 3. môžu rušiť funkciu leteckých palubných prístrojov alebo leteckých pozemných zariadení, najmä zariadenia priemyselných podnikov, vedenia veľmi vysokého napätia 110 kV a viac, energetické zariadenia alebo vysielacie stanice,
 4. môžu ohroziť let lietadla, najmä zariadenia na generovanie alebo zosilňovanie elektromagnetického žiarenia, klamlivé svetlá alebo silné svetelné zdroje a nadzemné elektrické vedenia s napätím viac ako 1 000 V vedúce ponad údolia alebo v blízkosti diaľnic, rýchlostných ciest a ciest I. triedy

3.13.2 Vodné hospodárstvo

3.13.2.1 Zásobovanie pitnou vodou

v kap. 3.13.2.1 sa na konci kapitoly dopĺňa a mení text nasledovne:

V obci Lieskovec je vybudovaný verejný vodovod v správe spoločnosti VVS a.s. Obec je privádzacím potrubím DN200 mm napojená na vodárenský distribučný systém Starina -Košice DN 1000 mm (úsek Humenné - Vranov n/Topľou) cez redukčnú šachtu. Z celkového počtu obyvateľov 443 bolo v roku 2014 napojených na verejný vodovod 239 obyvateľov.

Údaje o množstve distribuovanej vody a počte zásobovaných obyvateľov za roky:

Lieskovec	r. 2013	r. 2014	r. 2015
Počet obyvateľov	444	462	443
Počet napojených na vodovod	128	239	239
Voda fakturovaná tis.m3 / rok	2,946	2,931	2,985
- domácnosti	2,824	2,808	2,845
- poľnohospodárstvo	-	-	-
- priemysel	-	-	-
- ostatné	0,122	0,123	0,140

Návrh

Návrh vývoja počtu obyvateľov do roku 2035

rok	2011	2015	2020	2025	2030	2035
Lieskovec	448	441	463	486	510	536

Návrh bytov do r. 2035:

	Stav v roku 2011	Návrh r. 2035
Bytové jednotky	131	27
počet bj. spolu (stav+návrh)		158 b.j.

ArchAteliér, Ing. arch. Marianna Bošková Kpt. Nálepku 20, 071 01 Michalovce	Textová časť	Zmeny a doplnky č.1 Spoločného ÚPN Obcí Obce Lieskovec, Myslina, Závadka k.ú. obce Lieskovec
--	--------------	---

Výhľad potreby vody :

Potrebu pitnej vody stanovuje úprava MP SR č.477/99 – 810 z 29. 2. 2000 a Z.z.č.684/2006:

- pre byty s lokálnym ohrevom vody s vaňovým kúpeľom 135 l/os/deň
- pre byty ostatné, pripojené na vodovod 100 l/os/deň
- pre základnú občiansku vybavenosť obce do 1000 obyv. 15 l/os/deň
- pre podnik. aktivity a čisté prevádzky 50 l/os/smenu

Výpočet potreby vody :

Potreba vody pre bytový fond a základnú vybavenosť:

Základné údaje:

Spotrebisko	r.2015	r.2020	r.2035
Lieskovec	441	463	536

Lieskovec - r. 2030

- Obyvateľstvo: 536 ob x 135 l.os⁻¹. deň⁻¹ = 72 360 l.deň⁻¹
- Občianska vybavenosť: 536 ob x 15 l.os⁻¹. deň⁻¹ = 8 040 l.deň⁻¹
- Podnikateľské aktivity 50 os x 50 l.os⁻¹. deň⁻¹ = 2 500 l.deň⁻¹

Priemerná denná potreba vody: $Q_p = 82.900 \text{ l.deň}^{-1} = 0,96 \text{ l.s}^{-1}$

Maximálna denná potreba vody: $Q_{max} = Q_p \cdot k_d = 82,9 \text{ m}^3.\text{deň}^{-1} \times 2,0 = 165,8 \text{ m}^3.\text{deň}^{-1} = 1,92 \text{ l.s}^{-1}$

Maximálna hodinová potreba : $Q_{mh} = Q_{max} \cdot k_h = 1,92 \times 2,0 = 3,84 \text{ l.s}^{-1}$

Celoročná spotreba: $Q_r = Q_p \cdot 365 = 82,9 \times 365 = 30.258 \text{ m}^3.\text{rok}^{-1}$

Max. hodinová potreba pitnej vody v obci v max. množstve 3,66 l.s⁻¹ bude zabezpečená vybudovaním vodojemu Lieskovec – 100 m³, s max. hladinou na kóte 210,00 m.n.m. a dobudovaním privádzacieho potrubia HDPE DN/OD160mm v celkovej dĺžke cca 1600 m, ktoré bude pokračovaním jestvujúceho privádzacieho potrubia DN200 vybudovaného v obci.

Kapacita potrubia D160 pri optimálnej rýchlosti prúdenia je 11-21 l/s.

V súbehu s navrhovaným privádzacím potrubím navrhujeme vybudovať nové zásobovacie potrubie HDPE DN/OD110 mm v dĺžke cca 1600 m, ktoré bude prepojené s jestvujúcim rozvádzacím potrubím pri parcele č.314/2. Kapacita potrubia pri optimálnej rýchlosti prúdenia je 4-8,5 l/s, čo je vyhovujúce pre daný odber pre spotrebisko.

Nové rozvádzacie potrubia – HDPE DN/OD110 a 90mm do perspektívnych lokalít výstavby sú vyznačené na výkrese infraštruktúry, v celkovej dĺžke cca 2900 m. Nové vodovodné prípojky pre jednotlivé rodinné domy, bytový dom a ostatné objekty navrhujeme vybudovať z potrubia HDPE DN/ID 25 a 50mm.

V obci Lieskovec navrhujeme vykonať revíziu jestvujúcej rozvodnej siete. Vybaviť každý napojený dom či objekt vodomermom.

Lieskovec – Návrh akumulácie:

Potrebná akumulácia podľa STN 63 66 50 – Vodojemy čl. 14 má byť 60 – 100% maximálnej dennej potreby vody Q_{max} .

ArchAteliér, Ing. arch. Marianna Bošková Kpt. Nálepku 20, 071 01 Michalovce	Textová časť	Zmeny a doplnky č.1 Spoločného ÚPN Obcí Obce Lieskovec, Myslina, Závadka k.ú. obce Lieskovec
--	--------------	---

- Výhľadová maximálna denná potreba Q_m bude 158 m^3
- Minimálna potrebná akumulácia $V_{min} = 158 \times 0,6 = 95 \text{ m}^3$ je bilancovaná v obsahu vodojemu 100 m^3 .

Pre zabezpečenie maximálnej dennej potreby vody v množstve 158 m^3 navrhujeme nový vodojem o objeme 100 m^3 v obci Lieskovec (severne od obce cca 600 m od jestvujúcej zástavby).

Požadované tlakové pomery a výškové osadenie:

Kóta max. hladiny vo vodojeme	210,00 m.n.m.
Kóta najvyššieho terénu zástavby	165,00 m.n.m.
Kóta najnižšieho terénu zástavby	155,00 m.n.m.
Hydrostatický pretlak - rozdiel kót	45 - 55 m v.s.

Podľa STN 736620 čl.26 hydrodynamický pretlak vo vodovodnej sieti má byť väčší ako 0,25 MPa (2,5 at) avšak najmenej 0,15 MPa (1,5 at).

Vodovodné potrubia

Dimenzovanie vodovodných potrubí je v zmysle STN 755401 na Q_m a Q pož.

Požiarne potreba vody Q pož.

Podľa STN 920400, tabuľka 2, položka 2 (Nevýrobné stavby s plochou $120-1000 \text{ m}^2$, výrobné stavby jednopodlažné do plochy 500 m^2) je potreba požiarnej vody $12,0 \text{ l/s}$.

Podľa článku 3.2. citovanej normy, zdroje vody na hasenie požiaru musia byť schopné trvalo zabezpečovať potrebu vody na hasenie požiarov najmenej počas 30 minút, t.j. celková zásoba požiarnej vody je $12,0 \text{ l/s} \cdot 30 \text{ minút} = 21\,600 \text{ l} = 21,6 \text{ m}^3$.

Napojenie lokalít navrhovaných v ZaD č.1 ÚPN- O je podmienené:

Lokalita 1/Z1 a 2/Z1: nie je potrebe pripojenie na vodovodnú sieť.

Ochranné pásma

Pri verejnom vodovode a verejnej kanalizácii dodržiavať ochranné pásmo v zmysle zákona č. č.442/2002 Z.z. o verejných vodovodoch a kanalizáciách a o zmene a doplnení zákona č. 276/2001 Zb. o regulácii v sieťových odvetviach v znení neskorších predpisov. Ochranné pásmo ~~vodovodného potrubia do priemeru 500 mm je 1,5 m na obidve strany od vonkajšieho okraja potrubia.~~

- **3,0 m pásmo ochrany verejného vodovodu a verejnej kanalizácie nad priemer 500 mm od vonkajšieho pôdorysného kraja potrubia na obidve strany.**
- **1,8 m pásmo ochrany verejného vodovodu a verejnej kanalizácie do priemeru 500 mm vrátane od vonkajšieho pôdorysného kraja potrubia na obidve strany.**

3.13.2.2 Odkanalizovanie a čistenie odpadových vôd

v kap. 3.13.2.2 sa na konci kapitoly dopĺňa a mení text nasledovne:

V obci Lieskovec nie je vybudovaná splašková kanalizácia a čistiareň odpadových vôd. Obec zachytáva odpadové vody v žumpách, alebo sú vypúšťané cez septiky a trativody do terénu.

Návrh

Navrhujeme vybudovať obecnú ČOV – EO 567, kanalizačné zberače PVC DN/ID300mm v celej obci,

ArchAteliér, Ing. arch. Marianna Bošková Kpt. Nálepku 20, 071 01 Michalovce	Textová časť	Zmeny a doplnky č.1 Spoločného ÚPN Obcí Obce Lieskovec, Myslina, Závadka k.ú. obce Lieskovec
--	--------------	---

vrátane novo navrhovaných lokalít zástavby v celkovej dĺžke cca 7 470 m a zároveň nové kanalizačné prípojky k jednotlivým domom PVC DN/ID150mm.

ČOV Lieskovec

Počet ekvivalentných obyvateľov (EO) bol stanovený na, priemerný denný prítok odpadových vôd privádzaných na ČOV na $Q_{24} = 4,14 \text{ l.s}^{-1}$.

Dimenzované na počet obyvateľov obce Lieskovec v roku 2035: 536 obyvateľov

Základom pre návrh, resp. výpočet množstva OV je vzťah

$$Q_{\text{návrh}} = 2 * PO * q_{\text{spl}} * k_h$$

PO – počet obyvateľov

q_{spl} – špecifická produkcia OV

k_h - koeficient max. hod. nerovnomernosti

Pri výpočte bol zvolený celkový počet obyvateľov pre obec Lieskovec $PO = 536$

Špecifická produkcia OV bola zvolená na základe trendu rozvoja a podľa úpravy MP SR 477/99-810 z II/2006, a vyhlášky MŽP SR č.684/2006 zo 14.11.2006, s hodnotou 135 l/ob/deň.

Maximálny návrhový prietok pre návrh potrubia stokovej siete je

$$Q_v = 2 * 536 * 135 * 2,6 = 376,272 \text{ m}^3.\text{deň}^{-1} = 4,355 \text{ l.s}^{-1}$$

Maximálny teoretický prietok splaškových OV od obyvateľov je polovica z Q_v , t.j. $2,17 \text{ l.s}^{-1}$.

To je zároveň maximálne teoretické množstvo, ktorým bude zaťažena ČOV Lieskovec.

Znečistenie od obyvateľov:

$$BSK_5 = 536 * 60 \text{ g.os}^{-1}.\text{deň}^{-1} = 32\,160 \text{ g} > 32,16 \text{ kg BSK}_5.\text{deň}^{-1}$$

$$\text{Koncentrácia na vtoku} = 32\,160\,000 / 200\,000 = 161 \text{ mg.l}^{-1}$$

ČOV pri 90 % účinnosti

$$(536 * 60) : (0,9 * 60) = 595 \text{ E.O.}$$

ČOV pre E.O. 595 (ekvivalentných obyvateľov) - $Q_{24} = 376,272 \text{ m}^3.\text{deň}^{-1} = 4,355 \text{ l.s}^{-1}$

[Napojenie lokalít navrhovaných v ZaD č.1 ÚPN- O je podmienené:](#)

Lokalita 1/Z1 a 2/Z1: nie je potrebe pripojenie do kanalizačnej siete.

Ochranné pásma

Dodržiavať ochranné pásma podľa predpisu č.442/2002 Z. z. Zákon o verejných vodovodoch a verejných kanalizáciách –1,5m potrubia na obidve strany

- **3,0 m pásmo ochrany verejného vodovodu a verejnej kanalizácie nad priemer 500 mm od vonkajšieho pôdorysného kraja potrubia na obidve strany.**
- **1,8 m pásmo ochrany verejného vodovodu a verejnej kanalizácie do priemeru 500 mm vrátane od vonkajšieho pôdorysného kraja potrubia na obidve strany.**

3.13.2.5 Hydromelioračné zariadenia

Na celom katastrálnom území obce sú evidované hydromelioračné zariadenia v správe Hydromeliorácii, š.p. Bratislava. V obci je vybudované detailné odvodnenie poľnohospodárskych pozemkov drenážnym systémom. Hydromelioračné zariadenia:

- odvodňovací kanál K8 (evid. Č. 5402071 002) o celkovej dĺžke 0,090 km,

ArchAteliér, Ing. arch. Marianna Bošková Kpt. Nálepku 20, 071 01 Michalovce	Textová časť	Zmeny a doplnky č.1 Spoločného ÚPN Obcí Obce Lieskovec, Myslina, Závadka k.ú. obce Lieskovec
--	--------------	---

- odvodňovací kanál K2 (evid. Č. 5402071 003) o celkovej dĺžke 0,160 km,
- odvodňovací kanál 04 -A, B, C (evid. Č. 5402 071 004) o celkovej dĺžke 1,245 km,
- odvodňovací kanál krytý K1 (evid. Č. 5402071 008) o celkovej dĺžke 0,260 km, ktoré boli vybudované v r. 1981 a 1982 v rámci stavby "Odvodnenie pozemkov Lieskovec I".

V obci je vybudované detailné odvodnenie poľnohospodárskych pozemkov drenážnym systémom (vid'. výkres č. 06/L Záber budúceho možného použitia PP a LP).

Návrh

v kap. 3.13.2.5 sa dopĺňa text nasledovne:

Výstavba odvodňovacieho rigola

V obci navrhujeme výstavbu odvodňovacích rigolov pri komunikáciách v nových lokalitách zástavby, ktoré budú zaústené do existujúceho odvodňovacieho rigolu nachádzajúceho sa pozdĺž cesty III/3824.

Navrhované lokality v ZaD č.1 ÚPN- O sú podmienené:

Lokalita 1/Z1:

- **Navrhovaná lokalita sa nachádza na území, kde je vybudované odvodnenie poľnohospodárskych pozemkov drenážnym systémom neznámeho vlastníka (OP Lieskovec I).**
- **V blízkosti uvedenej lokality sa nachádza hydromelioračné zariadenia.**

Lokalita 2/Z1:

- **Navrhovaná lokalita sa nachádza na území „Biela zem“, kde je vybudované odvodnenie poľnohospodárskych pozemkov drenážnym systémom neznámeho vlastníka (OP Lieskovec I).**

Ochranné pásmo

Pozdĺž hydromelioračných zariadení rešpektovať ochranné pásmo v šírke 5,0 m od brehovej čiary u kanálov pri otvorenom profile a 5 m od osi krytého kanála.

3.13.3 Energetika

3.13.3.1 Energetické zariadenia

v kap. 3.13.3.1 sa text nemení a ani nedopĺňa

Cez obec Lieskovec neprechádza koridor elektrického vedenia ZVN 400 kV, v katastri obce sa nachádzajú nadzemné VVN 110 kV, VN 22 kV a 1 kV el. vedenia a transformačné stanice 22/0,4 kV.

3.13.3.2 Zásobovanie elektrickou energiou

v kap. 3.13.3.2 sa na konci kapitoly dopĺňa text nasledovne:

Katastrálnym územím obce prebieha nadzemné VVN 110 kV vedenie č.6852 (Humenné-Svidník). a VN 22 vedenia V_224.

Napojenie transformačných staníc je riešené samostatnými 22 kV prípojkami VN, z 22 kV vzdušného vedenia VN č.224 (ES 0106-01 Humenné 110/22 kV – ES 1230-01 Vranov nad Topľou 110/22 kV).

Pre napájanie odberných elektrických zariadení v záujmovej lokalite sú využívané ako zdroj el. energie tieto trafostanice v majetku VSD, a.s. primárne napájané z VN linky č. V_224:

ArchAteliér, Ing. arch. Marianna Bošková Kpt. Nálepku 20, 071 01 Michalovce	Textová časť	Zmeny a doplnky č.1 Spoločného ÚPN Obcí Obce Lieskovec, Myslina, Závadka k.ú. obce Lieskovec
--	--------------	---

Tabuľka distribučných trafostaníc

Označenie TS	Názov / Umiestnenie TS	Jestvujúci výkon traťa	Vlastník
TS0150-0001 TR 1 Lieskovec	DTS mrežová	160 kVA	VSD a.s.
TS0150-0002 TR 2 Lieskovec	DTS priehradová	160 kVA	VSD a.s.
TS0150-0003 TR PD Lieskovec	4 stĺpová	10 kVA	Družstvo Agrokombinát HN

Vzdušný distribučný NN rozvod je umiestnený na betónových podporných bodoch a je tvorený lanami ALFe a izolovaným vedením AES.

Návrh

Pre napojenie rodinných domov v nových lokalitách IBV (okrem lokality Kačmarovo) sa využije existujúce NN vedenie, resp. existujúce trafostanice, z ktorých sa zrealizuje rozšírenie NN distribučných rozvodov. Existujúce dve distribučné trafostanice (TS1 a TS2) sa výhľadovo navrhujú zrekonštruovať – transformátory s výkonom 160 kVA sa vymenia za transformátory s výkonom 250 kVA.

Pri lokalite Staré ihrisko je navrhovaný presun TS1 na parc. č. 162, kde sa táto trafostanica zrealizuje ako kiosková TS. Nová kiosková TS1 sa napojí navrhovanou VN prípojkou z bodu, z ktorého bola pôvodne napojená VN prípojka pre zrušenú TS1. Pôvodná VN prípojka pre TS1 sa takisto zruší. Existujúce NN vedenie smer lokalita IBV Kačmarovo sa zrekonštruuje na izolované NN vedenie, ďalej (smerom na juh) je navrhované NN podzemné káblové vedenie. Zároveň sa z TS1 napojí aj nové podzemné NN káblové vedenie smer nová ulica na IBV Kačmarovo. Pre novú VN prípojku, trafostanicu a NN podzemné vedenie je potrebné vytvoriť územnú rezervu.

V nových lokalitách je meranie spotreby el. energie nutné realizovať elektromerovými rozvádzačmi umiestnenými na verejne prístupných miestach (v oplotení RD) v zmysle Metodického pokynu VSD, a.s. č. 2015003 – Podmienky merania elektriny. Rozvádzače RE sa na verejne prístupných miestach umiestnia aj pri každej rekonštrukcii domových prípojek v dôsledku vyvolanej zmeny užívateľom.

Pre navrhované plochy budú rozvody NN prevedené zemnými káblami, pilierovými rozpojovacími a istiacimi skriňami. Elektromerové rozvádzače RE si odberatelia zriaďujú samostatne. Káble budú dimenzované s ohľadom na maximálne prúdové zaťaženie a dovolený úbytok napätia, budú uložené v zemi v predpísanej hĺbke v pieskovom lôžku. Pri križovaní podzemného vedenia s komunikáciami alebo s inými inžinierskymi sieťami uložiť káble do chráničiek.

Pre navrhovanú ČOV, ktorá má byť situovaná v južnej časti obce, sa navrhuje vlastná jednocelová TS s navrhovaným transformátorom 63 kVA.

Stanovenie elektrického príkonu:

Merné zaťaženie na jednu bytovú jednotku bolo stanovené podľa Metodického pokynu VSD, a.s. – Zásady plánovania výstavby a rekonštrukcií siete vysokého a nízkeho napätia, kde je uvedené:

- príkon bytových jednotiek:
 - 1,0 kW domy (byty) bez el. ohrevu
 - 2,0 kW domy (byty) s akumulárným el. ohrevom
 - 6,2 kW domy (byty) s priamym el. ohrevom

Návrh vývoja počtu obyvateľov do roku 2035

rok	2011	2015	2020	2025	2030	2035
Lieskovec	448	441	463	486	510	536

Návrh bytov do r. 2035:

	Stav v roku 2011	Návrh r. 2035
--	------------------	---------------

ArchAteliér, Ing. arch. Marianna Bošková Kpt. Nálepku 20, 071 01 Michalovce	Textová časť	Zmeny a doplnky č.1 Spoločného ÚPN Obcí Obce Lieskovec, Myslina, Závadka k.ú. obce Lieskovec
--	--------------	---

Bytové jednotky	131	+27
počet bj. spolu (stav+návrh)		158 b.j.

Štruktúra a kapacita občianskej vybavenosti

Podielové zaťaženie pre občiansku a technickú vybavenosť :

Pozn: * - odberné miesta napájané z vlastných transformačných staníc

Jestvujúce zariadenie	Príkion v kW
Materská škola	15
Kultúrny dom	15
Obecný úrad	10
Hasičská zbrojnica	5
Rímskokatolícky kostol	12
Farský úrad	10
Potraviny a pohostinstvo	20
Športový areál a objekt TJ Lieskovec	10
Dom smútku	5
Obecný cintorín	2
*Areál družstva - Agro Lipican	50
Verejné osvetlenie	20

Navrhované zariadenie	Príkion v kW
*Areál pre agroturistiku (ubytovanie, šport a rekreácia)	30
Zberný dvor a kompostovisko	15
* ČOV	40
	Výkon v kW
1/Z1 – Plochy výroby - Fotovoltická elektrárň (FVE)	990

Návrh riešenia

Terajší výpočtový el. príkion: $S_{b.j.} = (1 \times n_1 + 6,5 \times n_2) = (1 \times 118) + (6,2 \times 13) = 198,6 \text{ kW}$

n – počet bytových jednotiek

n = 131 (celkový počet jestvujúcich rodinných domov)

n1 – počet domov bez el. vykurovania – 118 domov

n2 – počet domov s el. vykurovaním – 13 domov

(s vykurovaním el. energiou sa uvažuje 10 % domácností)

Celkový súčasný príkion existujúcich RD: $S_{b.j. \text{ celk.}} = 198,6 \text{ kW}$

Merné zaťaženie na nové b.j.: $S_{b.j.} = 1,0 \text{ kW}$

n – počet bytových jednotiek

n = 27 (celkový počet navrhovaných rodinných domov)

n1 – počet domov bez el. vykurovania – 24 domov

n2 – počet domov s el. vykurovaním – 3 domov

(s vykurovaním el. energiou sa uvažuje 10 % domácností)

Celkový súčasný príkion na 1 RD: $S_{b.j.} = (1 \times n_1 + 6,2 \times n_2) = (1 \times 24) + (6,2 \times 3) = 42,6 \text{ kW}$

ArchAteliér, Ing. arch. Marianna Bošková Kpt. Nálepku 20, 071 01 Michalovce	Textová časť	Zmeny a doplnky č.1 Spoločného ÚPN Obcí Obce Lieskovec, Myslina, Závadka k.ú. obce Lieskovec
--	--------------	---

Občianska vybavenosť: $S_{o.v.} = 139 \text{ kW}$

Požadovaný celkový príkon: $S_{celk} = 380,2 \text{ kW}$ (198,6 kW + 742,6 kW + 139 kW)

Tabuľka distribučných trafostaníc - návrh na rozšírenie

Označenie TS	Názov / Umiestnenie TS	Jestvujúci výkon trafa	Návrh výkonu trafo
TS0150-0001 TR 1 Lieskovec	DTS mrežová	160 kVA	250 kVA
TS0150-0002 TR 2 Lieskovec	DTS priehradová	160 kVA	250 kVA
TS0150-0003 TR PD Lieskovec	4 stĺpová	100 kVA	100 kVA
TS ČOV - navrhovaná	1 - stĺpová	-	63 kVA
TS FVE	Kiosková	-	1250 kVA

Bilancia potrebného výkonu ukazuje, že terajší inštal. výkon dvoch transformačných staníc TR je 320 kVA v obci. Vo výhľadovom období inštalovaný výkon transformačných staníc nepokryje budúce zaťaženie od navrhovaného počtu rodinných domov a občianskej vybavenosti. Navrhujeme výkon TR 1 a TR 2 navýšiť na výkon 250 kVA.

Navrhované lokality v ZaD č.1 ÚPN- O sú podmienené:

Lokalita 1/Z1:

Pre navrhovanú výstavbu sú navrhované nové VN káblové rozvody a nová trafostanica. Pre účel vyvedenia výkonu z FVE, do distribučnej sústavy areálu FVE bude zriadená v mieste inštalácie FVE jednouchcelová kiosková trafostanica VN/NN s výkonom 1250kVA a prevodom 22/0,4kV. Trafostanica bude umiestnená na pozemku FVE. Z existujúceho VN podperného bodu, bude vyvedený zemný VN kábel až do navrhovanej trafostanice.

Lokalita 2/Z1:

Pre navrhovanú lokalitu nie je potrebné rozšírenie VN.

3.13.3.3 Ochranné pásma

- 10 m pre nadzemné vedenie bez izolácie pri napätí od 1 kV do 35 kV a 7 m v súvislých lesných priesekoch (od krajného vodiča na každú stranu vedenia).
- 4 m pre vodiče so základnou izoláciou pri napätí od 1 kV do 35 kV a 2 m v súvislých lesných priesekoch (od krajného vodiča na každú stranu vedenia).
- 15 m pre nadzemné vedenia bez izolácie pri napätí od 35 kV do 110 kV vrátane (od krajného vodiča na každú stranu vedenia).
- 1m pre nadzemné káblové vedenie pri napätí od 1 kV do 35 kV (na každú stranu vedenia).
- 10 m od transformovne VN/NN.

V ochrannom pásme vonkajšieho el. vedenia a pod vedením je zakázané:

- zriaďovať stavby a konštrukcie,
- pestovať porasty s výškou presahujúcou 3m, vo vzdialenosti
- presahujúcej 5m od krajného vodiča vzdušného vedenia možno porasty pestovať do takej výšky, aby pri páde sa nemohli dotknúť el. vedenia
- uskladňovať ľahko horľavé a výbušné látky,
- vykonávať iné činnosti, pri ktorých by sa mohla ohroziť bezpečnosť osôb a majetku, prípadne pri

ktorých by sa mohlo poškodiť el. vedenie alebo ohroziť bezpečnosť a spoľahlivosť prevádzky,

V ochrannom pásme podzemného vedenia a nad týmto vedením je zakázané:

- zriaďovať stavby, konštrukcie, skládky, vysádzanie trvalého porastu a jazdiť osobitne ťažkými mechanizmami,
- vykonávať bez predchádzajúceho súhlasu prevádzkovateľa el. vedenia zemné práce a činnosti, ktoré by mohli ohroziť el. vedenie, spoľahlivosť a bezpečnosť jeho prevádzky, prípadne by podstatne sťažili prístup k nemu.

3.13.4 Zásobovanie teplom, plynom

v kap. 3.13.4 nie sú navrhované žiadne zmeny:

3.13.5 Telekomunikácie

v kap. 3.13.5 nie sú navrhované žiadne zmeny:

3.14 KONCEPCIA STAROSTLIVOSTI O ŽIVOTNÉ PROSTREDIE

3.14.4 Odpadové hospodárstvo

Obec je v zmysle zákona o odpadoch č. 79/2015 Z.z. zodpovedná za nakladanie a likvidáciu komunálneho a drobného stavebného odpadu, ktorý vzniká na území obce.

Ukladanie komunálneho odpadu je zabezpečené na skládku zmluvným partnerom. Je zavedený separovaný zber odpadov. Kompostovanie biologicky rozložiteľného odpadu nie zatiaľ obcou zabezpečené.

Obec Lieskovec nemá zberný dvor. Riešenie zberu tuhého komunálneho odpadu je externými dodávateľmi. Nakladanie s komunálnym odpadom sa prevádza v súlade so Všeobecne záväznými nariadeniami obce. Separovaný zber využiteľných zložiek komunálneho odpadu je v súčasnosti organizovaný v rôznych formách, separované zložky budú využité ako druhotné suroviny. Rovnako je zväzovaný externými dodávateľmi.

3.14.4.1 Separovaný zber odpadov

v kap. 3.14.4 sa dopĺňa text nasledovne:

Je zavedený separovaný zber odpadov. Odvoz a likvidáciu komunálneho odpadu zabezpečuje zmluvný odberateľ. Separovaný zber KO (papier, plasty, textil, kovové obaly a sklo) sa realizuje podľa harmonogramu.

Zhodnocovanie odpadov je podmienené účinným separovaným zberom, systémom zberu a zberných miest so zabezpečením dotriedňovania odpadov a zložiek komunálnych odpadov.

V obci nie je vyriešené spracovanie biologicky rozložiteľného odpadu (BRO) (ide o odpad zo záhrad, parkov, cintorínov a z ďalšej zelene nachádzajúcej sa na pozemkoch právnických osôb, fyzických osôb a občianskych združení, ktorý je súčasťou komunálneho odpadu).

Návrh

Umiestňovanie nových zariadení na zhodnocovanie odpadov sa bude riadiť princípom blízkosti a sebestačnosti vo väzbe na ekonomickú efektívnosť.

Efektívne a ekologické nakladanie s odpadom v podmienkach obce znamená riešiť nielen jeho

ArchAteliér, Ing. arch. Marianna Bošková Kpt. Nálepku 20, 071 01 Michalovce	Textová časť	Zmeny a doplnky č.1 Spoločného ÚPN Obcí Obce Lieskovec, Myslina, Závadka k.ú. obce Lieskovec
--	--------------	--

zneškodňovanie, ale aj účinnejšiu organizáciu zvozu, riadenie efektívnejšieho separovaného zberu (papier, plast, kov, sklo a kovy, estetizáciu a umiestnenie zberných miest, skvalitňovanie podmienok a dodržiavanie bezpečnosti pri nakladaní s odpadom pre občanov a organizáciu zabezpečujúcu separovaný zber.

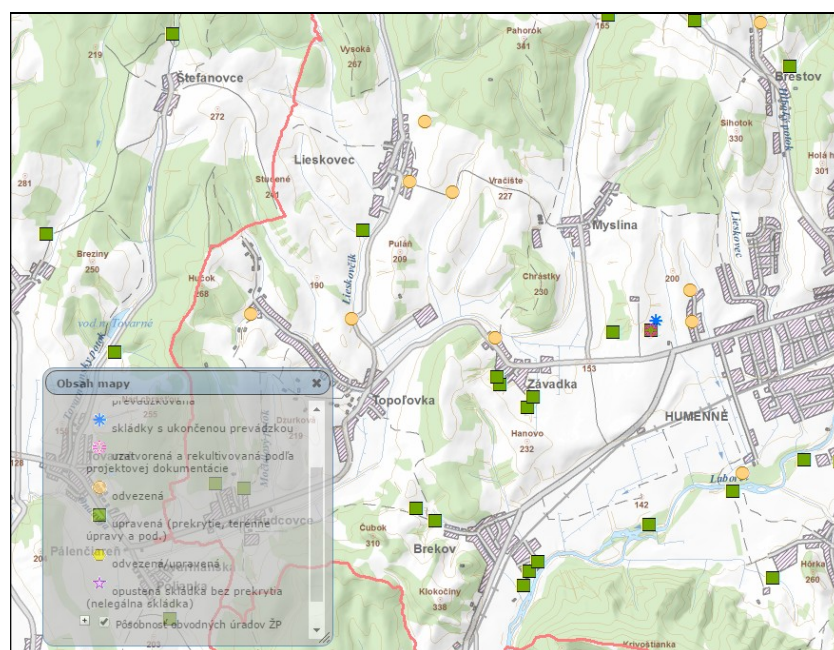
V ÚPN-O navrhujeme:

- vo východnej časti zastavaného územia obce navrhujeme UPN-O malé obecné kompostovisko do 10 ton ročne na nezastavanej ploche s možnosťou prístupu pre motorové vozidla, v dostatočnej vzdialenosti od obytných zón. Vybudovanie kompostoviska bude pozostávať z terénnych uprav, oplotenia, označenia a vybavenia kompostoviska pracovným náradím. Terénne úpravy: zarovnanie nerovnosti mechanizmom, odstránenie prípadného krovínového porastu, spevnenie plochy valcovaním,
- pre zabezpečenie ochrany vodných tokov je potrebné vybudovanie kanalizácie s prípojkami v celej obci s následným odkanalizovaním do obecnej ČOV navrhovanej v južnej časti k.ú.
- v rámci IBV a HBV (rodinné domy a bytových domov) je ponechaný systém zberu lokálny (každý držiteľ má vlastné zberové vrecia a zberné nádoby,
- permanentný monitoring a sanácia neriadených skládok.
- **Lokalita 2/Z1 - v západnej časti mimo zastavané územie obce navrhujeme UPN-O obecné kompostovisko do 10 ton ročne na nezastavanej ploche s možnosťou prístupu pre motorové vozidla, v dostatočnej vzdialenosti od obytných zón. Vybudovanie kompostoviska bude pozostávať z terénnych uprav, oplotenia, označenia a vybavenia kompostoviska pracovným náradím. Terénne úpravy: zarovnanie nerovnosti mechanizmom, odstránenie prípadného krovínového porastu, spevnenie plochy valcovaním.**

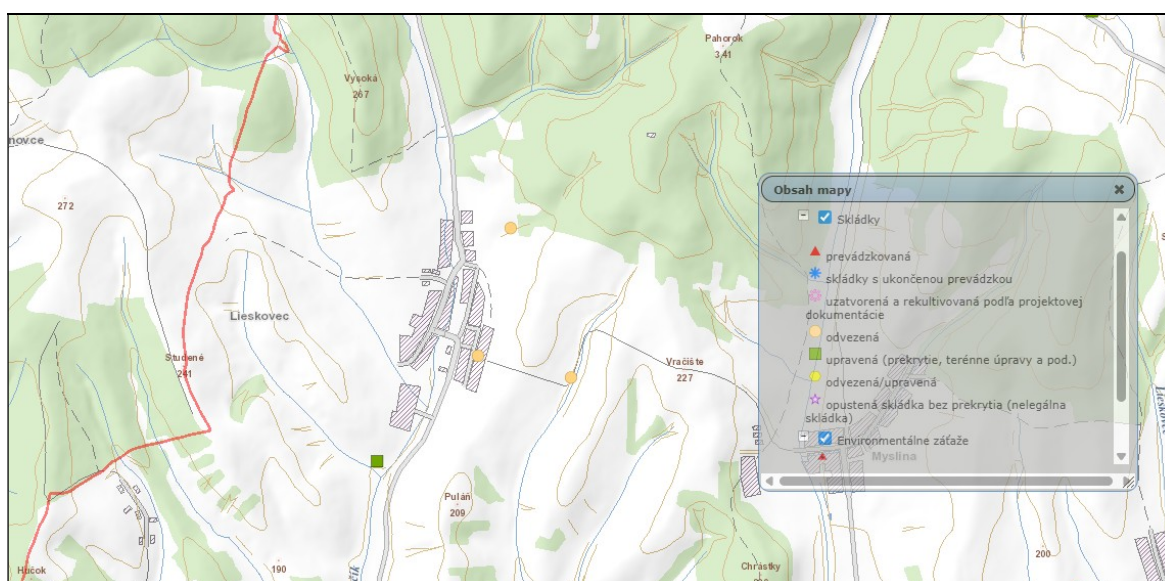
3.14.4.2 Skládky odpadov

v kap. 3.14.2 je aktualizovaná grafická príloha:

V rámci katastrálneho územia obce sú evidované (3) skládka odpadov - odvezená, (1) skládky odpadov ktoré sú upravené (prekryté s terénnymi úpravami).



Zdroj: ŠGÚDŠ Bratislava



Zdroj: ŠGÚDŠ Bratislava 2026

3.14.4.3 Iné odpadové vody

Odpadové vody z hnojísk a maštali sú samostatne zvädzané do žump. Ich likvidáciu zabezpečujú majitelia.

Dažďové vody zachytávajú prícestné priekopy a odtekajú terénnymi priehlbينami do rigolov.

3.14.5 Environmentálna záťaž v území

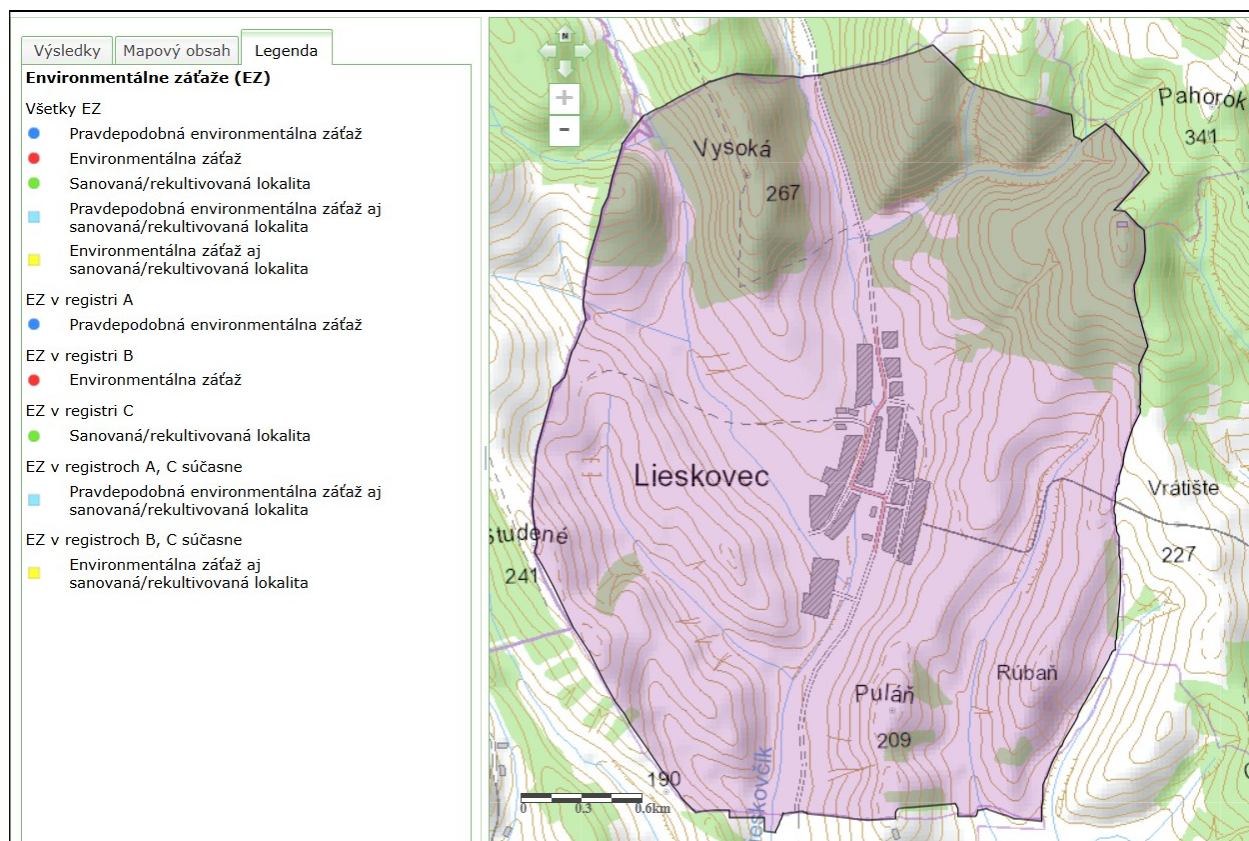
v kap. 3.14.5 je doplnená grafická príloha:

V katastrálnom území obce Lieskovec nie sú evidované environmentálne záťaž. (Zdroj: Informačný

system environmentálnych záťaží SR).

Podľa § 20 ods. 3 zákona č. 569/2007 Z. z. o geologických prácach (geologický zákon) v znení neskorších predpisov ministerstvo vymedzuje nasledovné riziká stavebného využitia územia:

- prítomnosť potvrdenej environmentálnej záťaže s vysokou prioritou riešenia (hodnota $K \geq 65$ podľa klasifikácie environmentálnej záťaže v Informačnom systéme environmentálnych záťaží). Vhodnosť a podmienky stavebného využitia územia s výskytom environmentálnych záťaží s vysokou prioritou riešenia je potrebné posúdiť a overiť geologickým prieskumom životného prostredia.



Zdroj: enviroportal 2026

3.15 VYMEDZENIE PRIESKUMNÝCH, CHRÁNENÝCH LOŽISKOVÝCH ÚZEMÍ A DOBÝVACÍCH PRIESTOROV

v kap. 3.15 nie sú navrhované žiadne zmeny:

3.16 VYMEDZENIE PLÔCH VYŽADUJÚCICH ZVÝŠENÚ OCHRANU

v kap. 3.16 nie sú navrhované žiadne zmeny:

3.17 PERSPEKTÍVNE MOŽNÉ POUŽITIE PP A LP

3.17.1 Perspektívne využitie poľnohospodárskej pôdy / PP*v kap. 3.17.1.2 sa dopĺňa text nasledovne:***3.17.1.2 Záber mimo zastavané územie obce.****Záber č. 24**

Urbanistický priestor sa nachádza v kat. území obce, mimo zastavané územie so stavom k 1.1.1990. V urbanistickom priestore je navrhnutá lokalita plocha pre obecné kompostovisko. Záber sa nachádza na poľnohospodárskej pôde orná pôda, TTP BPEJ 0688205 (6).

Celkový záber je 0,2500 ha.

Bilancia predpokladaného použitia PP a LP na nepoľnohospodárske využitie - Zmeny a doplnky č

Rekapitulácia:				tab.č.2
LIESKOVEC	V zastavanom území (ha)	Mimo hranice súčasne (ha)	Spolu (ha)	
Výmera celkom	0,0000	0,2500	0,2500	
z toho: PP	0,0000	0,2500	0,2500	
z toho:				
orna pôda	0,0000	0,0000	0,0000	
záhrady	0,0000	0,0000	0,0000	
TTP	0,0000	0,2500	0,2500	
nepoľnohospodárska pôda	0,0000	0,0000	0,0000	
Rekapitulácia lesných pozemkov:				
	V zastavanom území (ha)	Mimo hranice súčasne (ha)	Spolu (ha)	
Celkový záber LP:	0,0000	0,0000	0,0000	

3.17.1.3 Budúce možné použitie lesných pozemkov

Záber lesných pozemkov sa nenavrhuje.

3.18 NÁVRH NA OBSTARANIE ÚZEMNOPLÁNOVACÍCH PODKLADOV, ÚZEMNOPLÁNOVACEJ DOKUMENTÁCIE A INEJ DOKUMENTÁCIE PRE ČASTI RIEŠENÉHO ÚZEMIA*v kap. 3.18 nie sú navrhované žiadne zmeny:***4. DOPLŇUJÚCE ÚDAJE ÚZEMNÉHO PLÁNU**

Doplňujúce údaje územného plánu obce (číselné údaje, tabuľky a iné údaje) sú uvádzané v texte príslušných kapitolách.

5. DOKLADOVÁ ČASŤ

Samostatná príloha dokumentácie.

6. NÁVRH ZÁVÄZNEJ ČASTI – ZMENY A DOPLNKY Č.1

Zmeny a doplnky záväznej časti, vyplývajúce zo Zmien a doplnkov č. 1 Spoločného ÚPN Obcí Lieskovec, Myslina, Závadka, v rozsahu k.ú. obce Lieskovec sú v texte zvýraznené tučným písmom a vypustený text preškrtnutým písmom.

V kapitole 1. Reg. 1.2., podregulatív 1.2.1., sa dopĺňa na konci dopĺňa nová odrážka, ktorá znie nasledovne:

R10 Plochy výroby – Fotovoltická elektráreň

V kapitole 1. Reg. 1.2., sa dopĺňa nový podregulatív 1.2.18., sa dopĺňa na konci dopĺňa nová odrážka, ktorá znie nasledovne:

1.2.18. Funkčné plochy výroby – Fotovoltická elektráreň (R10)

Hlavné funkčné využitie: Pozemky sú určené výhradne pre umiestnenie obnoviteľných zdrojov energie napr. Fotovoltickej elektrárne.

❖ Prípustné sú:

1. Výrobný areál – Fotovoltická elektráreň, Agrivoltaika
2. Doprava a technická infraštruktúra, technické a servisné objekty a zariadenia súvisiace s prevádzkou Fotovoltickej elektrárne,
3. Systémov na skladovanie energie (BESS), vrátane batériových úložísk a príslušnej infraštruktúry,
4. Transformátorových staníc VN/NN (kontajnerových alebo murovaných), vrátane riadiacej techniky, elektrickej, komunikačnej a optickej kabeláže (DC, AC, VN, signalizácia, optické vlákna).
5. Servisných a kancelárskych kontajnerov,
6. Vnútroškových komunikácií, ciest a manipulačných plôch (napr. z drveného kameniva alebo prefabrikovaných panelov),
7. Oplotenia areálu, do výšky 2,5 m, s technickými prvkami (brány, bránky, podchod pre zver),
8. Zeleň ochranná a izolačná.

❖ Nepripustné sú:

1. Plochy rodinných domov
2. Obytné objekty.
3. Ostatné funkcie, ktoré nesúvisia s hlavnou funkciou.

V kapitole 1. Reg. 1.4., podregulatív 1.4.1. sa mení a dopĺňa bod 1.4.1.1. novým textom nasledovne:

1.4.1.1. V zmysle zákona č. 143/1998 Z.z. §30 o civilnom letectve (letecký zákon) v znení neskorších predpisov, je potrebný súhlas Dopravného úradu SR na stavby a zariadenia:

- vysoké 100 m a viac nad terénom (§30 ods. 1, písm a),
- stavby a zariadenia 30 m a viac umiestnené na prírodných, alebo umelých vyvýšeninách, ktoré vyčnievajú 100 m a viac nad okolitú krajinu (§30 ods. 1, písm b),

ArchAteliér, Ing. arch. Marianna Bošková Kpt. Nálepku 20, 071 01 Michalovce	Textová časť	Zmeny a doplnky č.1 Spoločného ÚPN Obcí Obce Lieskovec, Myslina, Závadka k.ú. obce Lieskovec
--	--------------	---

- ~~▪ zariadenia, ktoré môžu rušiť funkciu leteckých palubných prístrojov a leteckých pozemných zariadení, najmä vedenia VVN 110 kV a viac, energetické zariadenia a vysielacie stanice (§30 ods. 1, písm c),~~
- ~~▪ zariadenia, ktoré môžu ohroziť lietadlá, najmä zariadenia na generovanie alebo zosilňovanie elektromagnetického žiarenia, klamlivé svetlá a silné svetelné zdroje (§30 odst. 1 písmeno d).~~

1.4.1.1 V zmysle leteckého zákona sa súhlas Dopravného úradu vyžaduje:

- a) stavbách letísk, osobitných letísk, heliportov, stavbách pre letecké pozemné zariadenia a letiskových stavbách,**
- b) stavbách, zariadeniach nestavebnej povahy alebo vykonávaní činností alebo využívaní územia, ktoré by svojimi vlastnosťami mohli ohroziť bezpečnosť leteckej prevádzky, ak:**
 - sa ich najvyšší bod nachádza vo výške 40 m a viac nad terénom,
 - sú ich súčasťou veterné turbíny s rotujúcimi lopatkami alebo sú na nich umiestnené veterné turbíny s rotujúcimi lopatkami,
 - môžu rušiť funkciu leteckých palubných prístrojov alebo leteckých pozemných zariadení, najmä zariadenia priemyselných podnikov, vedenia veľmi vysokého napätia 110 kV a viac, energetické zariadenia alebo vysielacie stanice,
 - môžu ohroziť let lietadla, najmä zariadenia na generovanie alebo zosilňovanie elektromagnetického žiarenia, klamlivé svetlá alebo silné svetelné zdroje a nadzemné elektrické vedenia s napätím viac ako 1 000 V vedúce ponad údolia alebo v blízkosti diaľnic, rýchlostných ciest a ciest I. triedy.

V kapitole 1. Reg. 1.4., podregulatív 1.4.1. sa mení a dopĺňa bod 1.4.1.3. nasledovne:

- 1.4.1.3. Navrhnuť dopravné sprístupnenie navrhovaných rozvojových funkčných plôch vo väzbe na komunikačný systém miestnych komunikácií **ciest**, pričom dodržať STN a ďalšie súvisiace normy a vyhlášky.

V kapitole 1. Reg. 1.4., podregulatív 1.4.1. sa mení a dopĺňa bod 1.4.1.5. a 1.4.1.6. nasledovne:

- 1.4.1.5. Chrániť územie pre rekonštrukciu ~~obslužných a prístupových komunikácií~~ **miestnych ciest** a súvisiacich križovatiek podľa výkresu „Komplexný výkres priestorového usporiadania a funkčného využitia zastavaného územia s riešením dopravy“.
- 1.4.1.6. Dodržať kategorizáciu siete ~~obslužných a prístupových komunikácií~~ **miestnych ciest** v obci podľa výkresu „Komplexný výkres priestorového usporiadania a funkčného využitia zastavaného územia s riešením dopravy“.

V kapitole 1. Reg. 1.6., podregulatív 1.6.3. sa mení a dopĺňa bod 1.6.3.1. nasledovne:

- 1.6.3.1. Podľa §20 ods. 3 geologického zákona ministerstvo vymedzuje ako riziká stavebného využitia územia výskyt stredného radónového rizika. Obec Lieskovec spadá do nízkeho (1) a stredného (1) radónového rizika. Izoplochy radónového rizika (4) nízke 36,7% (1) a stredné 63,0% (5)
- Výskyt stredného radónového rizika - vhodnosť a podmienky stavebného využitia územia s výskytom stredného radónového rizika je potrebné posúdiť podľa zákona č. 355/2007 Z.z. o ochrane, podpore a rozvoji verejného zdravia a o zmene a doplnení

ArchAteliér, Ing. arch. Marianna Bošková Kpt. Nálepku 20, 071 01 Michalovce	Textová časť	Zmeny a doplnky č.1 Spoločného ÚPN Obcí Obce Lieskovec, Myslina, Závadka k.ú. obce Lieskovec
--	--------------	---

niektorých zákonov v znení neskorších predpisov a vyhlášky MZ SR č. 528/2007 Z.z. **č. 57/2024 Z.z.**, ktorou sa ustanovujú podrobnosti o požiadavkách na obmedzenie ožiarenia z prírodného žiarenia.

V kapitole 1. Reg. 1.7., podregulatív 1.7.1.2 sa na konci dopĺňajú dve nové odrážky, ktoré znejú nasledovne:

- **plocha výroby – Fotovoltická elektrárň (lokalita 1/Z1) – južná časť obce**
- **plocha obecného kompostoviska (lokalita 2/Z1) – západná časť obce**

V kapitole 1. Reg. 1.8., podregulatív 1.8.1.1. sa mení a dopĺňa text v treťom odstavci, ktorý znie nasledovne:

Cestné ochranné pásma

- cesta III. triedy 20 m od osi cesty na každú stranu v úseku mimo sídelného útvaru obce ohraničeného dopravnou značkou označujúcou začiatok a koniec obce **na každú stranu v úseku mimo hraníc súvisle zastavaného územia obce vymedzeného platným územným plánom obce.**

V kapitole 1. Reg. 1.8., podregulatív 1.8.1.1. sa mení a dopĺňa text v štvrtom odstavci, ktorý znie nasledovne:

Ochranné pásma letísk

- ~~V zmysle § 30 leteckého zákona je nutné prerokovať s Dopravným úradom SR stavby:~~
 - ~~○ stavby a zariadenia vysoké 100 m a viac nad terénom (§ 30 ods.1 písmeno a)~~
 - ~~○ stavby a zariadenia vysoké 30 m a viac umiestnené na prírodných alebo umelých vyvýšeninách, ktoré vyčnievajú 100 m a viac nad okolitú krajinu (§ 30 ods.1 písm. b)~~
- **V zmysle leteckého zákona sa súhlas Dopravného úradu vyžaduje:**
 - a) stavbách letísk, osobitných letísk, heliportov, stavbách pre letecké pozemné zariadenia a letiskových stavbách,**
 - b) stavbách, zariadeniach nestavebnej povahy alebo vykonávaní činností alebo využívaní územia, ktoré by svojimi vlastnosťami mohli ohroziť bezpečnosť leteckej prevádzky, ak:**
 - sa ich najvyšší bod nachádza vo výške 40 m a viac nad terénom,
 - sú ich súčasťou veterné turbíny s rotujúcimi lopatkami alebo sú na nich umiestnené veterné turbíny s rotujúcimi lopatkami,
 - môžu rušiť funkciu leteckých palubných prístrojov alebo leteckých pozemných zariadení, najmä zariadenia priemyselných podnikov, vedenia veľmi vysokého napätia 110 kV a viac, energetické zariadenia alebo vysielacie stanice,
 - môžu ohroziť let lietadla, najmä zariadenia na generovanie alebo zosilňovanie elektromagnetického žiarenia, klamlivé svetlá alebo silné svetelné zdroje a nadzemné elektrické vedenia s napätím viac ako 1 000 V vedúce ponad údolia alebo v blízkosti diaľnic, rýchlostných ciest a ciest I. triedy.

V kapitole 1. Reg. 1.8., podregulatív 1.8.1.1. sa mení a dopĺňa text v šiestom odstavci, v prvej a druhej odrážke, ktorý znie nasledovne:

- **1,8m** ~~1,5 m~~ pásmo ochrany verejného vodovodu a verejnej kanalizácii do priemeru 500 mm vrátane,
- **3,0m** ~~2,5 m~~ pásmo ochrany verejného vodovodu a verejnej kanalizácii nad priemer 500 mm,

V kapitole 1. Reg. 1.8., podregulatív 1.8.1.1. sa mení a dopĺňa text v poslednom odstavci, ktorý znie nasledovne:

- Pre navrhované funkčné plochy a miestne komunikácie **cesty**, ktoré sú navrhované v nadväznosti na toky, ktoré sú vymedzené ako hydrické biokoridory, zabezpečiť min. 15 m pásu plochy pozdĺž toku pre brehovú a sprievodnú zeleň toku, bez možnosti budovania stavieb.

V kapitole 1. Reg. 1.9., sa mení a dopĺňa podregulatív 1.9.1.3., ktorý znie nasledovne:

1.9.1.3. Plochy pre rekonštrukcie a výstavba ~~obslužných a prístupových komunikácií~~ **miestnych ciest** a dopravných zariadení vrátane cestných mostov a dopravných vjazdov parkovacích plôch vyznačených v grafickej časti dokumentácie územného plánu.

V kapitole 1. Reg. 1.11., sa mení a dopĺňa text, ktorý znie nasledovne:

~~Stavby spojené s realizáciou záväzných regulatívov ÚPN obce sú verejnoprospešné. Na uvedené stavby sa vzťahuje zákon č.50/1976 Zb. a zákon č.282/2015 o vyvlastnení pozemkov a stavieb a o nútenom obmedzení vlastníckeho práva k nim a o zmene a doplnení niektorých zákonov s účinnosťou od 01.07.2016.~~

Verejnoprospešné stavby sú stavby vo verejnom záujme, ktoré je možno vyvlastniť podľa zákona č.282/2015 o vyvlastnení pozemkov a stavieb a o nútenom obmedzení vlastníckeho práva k nim.

V kapitole 1. Reg. 1.11., podregulatív 1.11.2. sa mení a dopĺňa text VPS 2.2. nasledovne:

VPS 2.2. Rekonštrukcia a výstavba ~~obslužných, prístupových~~ **miestnych ciest** a poľných komunikácií (vrátane dopravných zariadení, parkovacích plôch, cestných mostov a vjazdov).

V kapitole 1. Reg. 1.11., podregulatív 1.11.2. sa dopĺňa text VPS 5.1. nasledovne:

VPS-5.1 Plocha pre obecné kompostovisko - východná časť kat. územia, **plochy obecného kompostoviska (lokalita 2/Z1) v západnej časti obce.**

V kapitole 1. Reg. 1.12., sa mení text v regulatíve 1.12.1.1. nasledovne:

1.12.1.1. Schvaľujúcim orgánom pre Územný plán obce Lieskovec a jeho zmeny a doplnky je ~~podľa § 26, odst. 3 a § 27, odst. 3 zákona č. 50/1976 Zb. o územnom plánovaní a stavebnom poriadku /stavebný zákon/ v znení neskorších predpisov a vo väzbe na § 11, odst. 5 písm. c) zákona č. 369/1990 Zb. o obecnom zriadení v znení neskorších predpisov~~ je obec Lieskovec prostredníctvom Obecného zastupiteľstva obce Lieskovec.

V kapitole 1. Reg. 1.12., sa mení a dopĺňa text v regulatíve 1.12.1.3. nasledovne:

1.12.1.3. Uloženie dokumentácie je podľa ust. § 28 odst. 3 stavebného zákona na Obecnom úrade obce Lieskovec, na Okresnom úrade Prešov, Odbor výstavby a bytovej politiky, odd. územného plánovania a na príslušnej úradovni stavebného úradu obce. **Uloženie dokumentácie je na Regionálnom úrade pre územné plánovanie a výstavbu Košice a na príslušnej úradovni stavebného úradu obce.**

Koniec textovej časti.

V Michalovciach, 03/2026

Ing. arch. Marianna Bošková