

Zmeny a doplnky č.2

- vybraná lokalita -

SPOLOČNÝ ÚZEMNÝ PLÁN OBCÍ LEMEŠANY, JANOVÍK, BRETEJOVCE A SENIAKOVCE



OBEC SENIAKOVCE

TEXTOVÁ ČASŤ

Návrh

„Projekt podporený z rozpočtu Prešovského samosprávneho kraja“



| | | |
|---|--------------|--|
| BOSKOV s.r.o. Myslina 15, 066 01 Humenné | Textová časť | Zmeny a doplnky č.2 Spoločný ÚPN Obcí Lemešany, Janovík, Bretejovce a Seniakovce k.ú. Obce Seniakovce |
|---|--------------|--|

NÁZOV ELABORÁTU: **ZMENY A DOPLNKY č. 2 (ďalej len ZaD č.2)**
SPOLOČNÝ ÚZEMNÝ PLÁN OBCÍ
LEMEŠANY, JANOVÍK, BRETEJOVCE A SENIAKOVCE
časť SENIAKOVCE
TEXTOVÁ ČASŤ

OBSTARÁVATEĽ: OBEC SENIAKOVCE
Jozef PONČÁK, starosta obce

SPRACOVATEĽ: BOSKOV s.r.o.
066 01 Myslina 15
web: www.boskov.sk
email: boskov.marianna@gmail.com

HLAVNÝ RIEŠITEĽ: Ing. arch. Marianna BOŠKOVÁ

POVERENÝ
OBSTARÁVATEĽ: Ing. Iveta SABAKOVÁ
odborne spôsobilá osoba pre obstarávanie ÚPD podľa zákona
o územnom plánovaní, reg. č. 405

| | | |
|---|--------------|--|
| BOSKOV s.r.o. Myslina 15, 066 01 Humenné | Textová časť | Zmeny a doplnky č.2 Spoločný ÚPN Obcí Lemešany, Janovík, Bretejovce a Seniakovce k.ú. Obce Seniakovce |
|---|--------------|--|

OBSAH TEXTOVEJ ČASTI

| | | |
|-------------|--|-----------|
| A. | SPRIEVODNÁ SPRÁVA - PRE ZMENY A DOPLNKY Č.2 | 4 |
| 1.1 | Špecifiká účelu spracovania zmien a doplnkov č.2 (ďalej iba ZaD č.2) | 4 |
| 1.2 | Dôvod obstarania zmien a doplnkov č.2 | 4 |
| 1.3 | Vyhodnotenie doterajších územnoplánovacích dokumentácií | 4 |
| 1.4 | Údaje o súlade riešenia so zadaním | 4 |
| 1.5 | Súlad s ÚPN Prešovského samosprávneho kraja (2019) | 4 |
| 1.6 | Hlavné ciele riešenia zmien a doplnkov č.2 (ďalej iba ZaD č.2) | 5 |
| 1.7 | Súpis podkladov a zhodnotenie miery ich záväznosti | 5 |
| B. | ZMENY A DOPLNKY Č.2 - PLATNÉHO ÚZEMNÉHO PLÁNU | 7 |
| B.1.2. | Väzby vyplývajúce zo záväzných častí nadriadených dokumentácií | 7 |
| B.1.9. | Vymedzenie ochranných pásiem a chránených území | 17 |
| D.1. | NÁVRH VEREJNÉHO TECHNICKÉHO A DOPRAVNÉHO VYBAVENIA | 19 |
| D.1.1. | Doprava | 19 |
| G.1. | VYMEDZENIE ÚZEMÍ VYŽADUJÚCICH ZVÝŠENÚ OCHRANU | 22 |
| G.1.1. | Riešenie ochrany pred povodňami | 22 |
| G.1.3. | Radónové rizika | 23 |
| H.1. | HODNOTENIE PERSPEKTÍVNEHO VYUŽITIA PP A LP NA NEPOL'NOHOSPODÁRSKE ÚČELY | 24 |
| K.1 | ZÁVÄZNÁ ČASŤ ÚZEMNÉHO PLÁNU OBCÍ – ZAD 2 | 26 |

| | | |
|---|--------------|--|
| BOSKOV s.r.o. Myslina 15, 066 01 Humenné | Textová časť | Zmeny a doplnky č.2 Spoločný ÚPN Obcí Lemešany, Janovík, Bretejovce a Seniakovce k.ú. Obce Seniakovce |
|---|--------------|--|

A. SPRIEVODNÁ SPRÁVA - PRE ZMENY A DOPLNKY Č.2

Obec Seniakovce má spracovaný ÚPN-O, ktorý je súčasťou Spoločného ÚPN O Lemešany, Janovík, Bretejovce a Seniakovce. Pre k.ú. obce Seniakovce bol schválený obecným zastupiteľstvom uznesením č. 15/2007 dňa 29.04.2007 a Závazná časť vyhlásená VZN č.2/2007 dňa 29.4.2007 s účinnosťou dňa 29.05.2007. V roku 2022 pre k.ú. obce Seniakovce boli schválené obecným zastupiteľstvom zmeny a doplnky č.1 uznesením č. 24/2022 dňa 19.9.2022 a Závazná časť vyhlásená VZN č.4/2022 dňa 19.9.2022 s účinnosťou dňa 5.10.2.2022.

1.1 Špecifiká účelu spracovania zmien a doplnkov č.2 (ďalej iba ZaD č.2)

Obecné zastupiteľstvo obce Seniakovce schválilo uznesením č. 4/2025 dňa 3.2.2025 obstaranie zmien a doplnkov č.2 Územného plánu obce Seniakovce. Ide o spoločnú úlohu PSK a obce Seniakovce, ktorá je v záujme rozvoja územia Prešovského samosprávneho kraja. V záväznej časti územného plánu v časti II. Verejnoprospešné stavby a v bode 1.4. Cyklistická doprava je uvedená stavba EuroVelo 11 v trase od hranice PL až po hranicu PSK a KSK, je potrebné zosúladiť s územnými plánmi obcí.

1.2 Dôvod obstarania zmien a doplnkov č.2

Hlavným dôvodom pre obstaranie ZaD č.2 je potreba zosúladiť ÚPN Prešovského samosprávneho kraja s Územným plánom obce Seniakovce a premietnuť Cyklotrasu EuroVelo 11.

1.3 Vyhodnotenie doterajších územnoplánovacích dokumentácií

Územný plán obce

Obec Seniakovce má spracovaný Spoločný ÚPN-O O Lemešany, Janovík, Bretejovce a Seniakovce, časť obec Seniakovce, ktorý bol schválený Obecným zastupiteľstvom obce Seniakovce uznesením č. č. 15/2007 dňa 29.04.2007 a Závazná časť vyhlásená VZN č.2/2007 dňa 29.4.2007 s účinnosťou dňa 29.05.2007. V roku 2022 pre k.ú. obce Seniakovce boli schválené obecným zastupiteľstvom zmeny a doplnky č.1 uznesením č. 24/2022 dňa 19.9.2022 a Závazná časť vyhlásená VZN č.4/2022 dňa 19.9.2022 s účinnosťou dňa 5.10.2.2022.

1.4 Údaje o súlade riešenia so zadaním

Zadanie spoločného územného plánu Lemešany, Janovík, Bretejovce a Seniakovce bolo schválené v Obecnom zastupiteľstve obce Seniakovce uz. č. 6/2005 dňa 27.5.2005, v OZ obce Lemešany uz. č. 290/2005 dňa 27.05.2005, v OZ obce Janovík uz. č. 5/2005 dňa 13.05.2005, v OZ obce Bretejovce uz. č. 4/2005 dňa 23.05.2005.

ZaD č.2 sú vypracované v súlade s uvedeným Zadaním.

1.5 Súlad s ÚPN Prešovského samosprávneho kraja (2019)

ZaD č.2 sú vypracované v súlade so záväznou časťou aktuálnej nadradenej ÚPD Prešovského

| | | |
|---|--------------|--|
| BOSKOV s.r.o. Myslina 15, 066 01 Humenné | Textová časť | Zmeny a doplnky č.2 Spoločný ÚPN Obcí Lemešany, Janovík, Bretejovce a Seniakovce k.ú. Obce Seniakovce |
|---|--------------|--|

samosprávneho kraja, ktorá bola vyhlásená Všeobecne záväzným nariadením Prešovského samosprávneho kraja č. 77/2019, Zastupiteľstvom Prešovského samosprávneho kraja dňa 26.08.2019, uznesením č. 269/2019, s účinnosťou od 06.10.2019 ku dňu vyhotovenia ZaD č.2 ÚPN Obce Seniakovce.

1.6 Hlavné ciele riešenia zmien a doplnkov č.2 (ďalej iba ZaD č.2)

Cieľom spracovania Zmien a doplnkov č.2 ÚPN-O je zosúladiť cyklotrasu Euro Velo11 s ÚPN-O Seniakovce.

| | |
|---|--|
| Návrh ZaD č.2 sa týka týchto funkčných plôch: | |
| zmena | Popis zmien a doplnkov č.2 |
| | Priemet záväzných častí z nadradenej územnoplánovacej dokumentácie ÚPN Prešovského samosprávneho kraja 2019. Zmena trasovania Cyklistickej dopravy (EuroVelo 11) na území k.ú. obce Seniakovce. |

1.7 Súpis podkladov a zhodnotenie miery ich záväznosti

Pri vypracovaní ZaD č.2 boli použité nasledovné podklady:

Záväzné podklady:

- Územný plán Prešovského samosprávneho kraja schválený PSK uznesením č. 268/2019 dňa 26.08.2019. Všeobecné záväzné nariadenie PSK č. 77/2019 schválené uznesením č. 269/2019 dňa 26.08.2019. Účinné dňa 06.10.2019.
- Spoločný územný plán (ÚPN) obcí Lemešany, Janovík, Bretejovce, Seniakovce:
 - pre obce Seniakovce schválený uznesením č. 15/2007 dňa 29.04.2007 a Záväzná časť vyhlásená VZN č.2/2007 dňa 29.4.2007 s účinnosťou dňa 29.05.2007,
 - pre obce Janovík schválený uznesením č. 4 dňa 16.2.2007 a Záväzná časť vyhlásená VZN č.4/2007 dňa 16.2.2007 s účinnosťou dňa 28.3.2007,
 - pre obce Lemešany schválený uznesením č. 34/2007 dňa 29.6.2007 a Záväzná časť vyhlásená VZN č.46/2007 dňa 29.6.2007 s účinnosťou dňa 13.8.2007,
 - pre obce Bretejovce schválený uznesením č. 1/2007 dňa 16.3.2007 a Záväzná časť vyhlásená VZN č.1/2007 dňa 16.3.2007 s účinnosťou dňa 17.04.2007,
- Zmeny a doplnky č.1 Spoločného ÚPN obcí Lemešany, Janovík, Bretejovce, Seniakovce pre obec Lemešany schválené obecným zastupiteľstvom uznesením č. 81/2017 zo dňa 11.01.2017 a Záväzná časť vyhlásená VZN č.1/2017 dňa 11.01.2017 s účinnosťou dňa 26.01.2017.
- Zmeny a doplnky č.1 Spoločného ÚPN obcí Lemešany, Janovík, Bretejovce, Seniakovce pre obec Janovík schválené obecným zastupiteľstvom uznesením č. 9/2019 zo dňa 29.5.2019 a Záväzná časť vyhlásená VZN č.3/2019 dňa 29.5.2019 s účinnosťou dňa 29.06.2019.
- Zmeny a doplnky č.1 Spoločného ÚPN obcí Lemešany, Janovík, Bretejovce, Seniakovce pre obec Seniakovce schválené obecným zastupiteľstvom uznesením č. 24/2022 dňa 19.9.2022 a Záväzná časť vyhlásená VZN č.4/2022 dňa 19.9.2022 s účinnosťou dňa 5.10.2022.

| | | |
|---|--------------|--|
| BOSKOV s.r.o. Myslina 15, 066 01 Humenné | Textová časť | Zmeny a doplnky č.2 Spoločný ÚPN Obcí Lemešany, Janovík, Bretejovce a Seniakovce k.ú. Obce Seniakovce |
|---|--------------|--|

- Zadanie pre vypracovanie návrhu spoločného územného plánu obce Lemešany, Janovík, Bretejovce a Seniakovce,
 - schválené obecným zastupiteľstvom obce Seniakovce uznesením 6/2005 dňa 27.5.2005.
 - schválené obecným zastupiteľstvom obce Lemešany uznesením 290/2005 dňa 27.5.2005,
 - schválené obecným zastupiteľstvom obce Janovík uznesením 5/2005 dňa 13.5.2005.
 - schválené obecným zastupiteľstvom obce Bretejovce uznesením 4/2005 dňa 23.5.2005,
- Uznesenie č. 4/2025 dňa 3.2.2025 o obstaraní zmien a doplnkov č.2 ÚPN-O Seniakovce.

Mapové podklady

- Základné mapy zdroj: www.geoportál.sk
- Bonitované pôdno - ekologickej jednotky (BPEJ) v katastrálnom území - webová stránka Výskumného ústavu pôdoznalectva a ochrany pôdy ako informatívny zdroj www.podnemapy.sk.

| | | |
|---|--------------|---|
| BOSKOV s.r.o. Myslina 15, 066 01 Humenné | Textová časť | Zmeny a doplnky č.2 Spoločný ÚPN Obcí Lemešany, Janovík, Bretejovce a Seniakovce k.ú. Obce Seniakovce |
|---|--------------|---|

B. ZMENY A DOPLNKY Č.2 - PLATNÉHO ÚZEMNÉHO PLÁNU

B.1.2. Väzby vyplývajúce zo záväzných častí nadriadených dokumentácií

Záväzné časti Územného plánu Prešovského samosprávneho kraja vzťahujúce sa k riešenému územiu

Pôvodný text kapitoly B.1.2 sa mení nasledovne nahrádza novými záväznými reguláciami v zmysle nadriadenej územnoplánovacej dokumentácii ÚPN Prešovského samosprávneho kraja (r.2019).

I. Záväzné regulatívy územného rozvoja Prešovského samosprávneho kraja

1. Zásady a regulatívy štruktúry osídlenia, priestorového usporiadania osídlenia a zásady funkčného využívania územia z hľadiska rozvoja urbanizácie

1.1. V oblasti medzinárodných, celoštátnych a nadregionálnych vzťahov

1.1.1. Podporovať priame väzby prešovsko–košickej aglomerácie na európsku urbanizačnú os v smere Rzeszów – Krosno – Svidník – Prešov – Košice – Miskolc – Budapešť v smere sever – juh.

1.1.2. Podporovať priame väzby PSK na hlavnú rozvojovú os prvého stupňa Olomouc – Zlín – Žilina – Poprad – Levoča – Prešov – Košice – Michalovce – Užhorod – Mukačevo v smere západ – východ.

1.1.3. Rozvíjať prešovsko – košické ťažisko osídlenia ako súčasť medzinárodného sídelného systému vo väzbe na ťažiská osídlenia Rzeszów a Miskolc.

1.1.4. Podporovať sídelné prepojenie územia kraja na medzinárodnú sídelnú sieť rozvojom urbanizačných rozvojových osí pozdĺž komunikačných prepojení medzinárodného významu.

1.1.5. Rozvíjať dotknuté sídla na trasách multimodálnych koridorov.

1.1.7. Podporovať vytváranie nadnárodnej siete spolupráce medzi jednotlivými mestami, regiónmi a ostatnými aktérmi územného rozvoja v Prešovskom kraji a okolitých štátoch, s využitím väzieb jednotlivých sídiel a sídelných systémov v euroregiónoch a ďalších oblastiach cezhraničnej spolupráce, v súlade s dohodami a zmluvami regionálneho charakteru vo väzbe na medzivládne dohody.

1.2. V oblasti regionálnych vzťahov

1.2.1. Rozvoj Prešovského samosprávneho kraja vytvárať polycentricky vo väzbe na rozvojové osi, centrá a ťažiska osídlenia v záujme tvorby vyváženej hierarchizovanej sídelnej štruktúry.

1.2.2. Podporovať rozvoj centier osídlenia podľa Konceptie územného rozvoja Slovenska v znení jeho zmien z roku 2011

1.2.2.1. 1. skupiny, 1. podskupiny – Prešov

1.2.4. Podporovať ťažiská osídlenia podľa KURS:

| | | |
|---|--------------|--|
| BOSKOV s.r.o. Myslina 15, 066 01 Humenné | Textová časť | Zmeny a doplnky č.2 Spoločný ÚPN Obcí Lemešany, Janovík, Bretejovce a Seniakovce k.ú. Obce Seniakovce |
|---|--------------|--|

- 1.2.4.1. Prvej úrovne:
- 1.2.4.1.1. Košicko – prešovské ťažisko osídlenia ako aglomeráciu medzinárodného významu s dominantným postavením v Karpatskom euroregióne
- 1.2.5. Podporovať rozvojové osi podľa KURS:
- 1.2.5.1. Prvého stupňa:
- 1.2.5.1.2. Košicko – prešovskú rozvojovú os:
hranica s Poľskou republikou – Svidník – Prešov – hranica PSK/KSK – Košice.
- 1.2.7. Sídlnú štruktúru kraja formovať ako kompaktný, vzájomne previazaný hierarchický systém osídlenia rešpektujúci prírodné, krajinné a historické danosti územia a rozvojové plochy umiestňovať predovšetkým v nadväznosti na zastavané územia.
- 1.2.8. Podporovať vzťah urbánnych a rurálnych území predovšetkým v územiach intenzívnej urbanizácie založenom na integrácii funkčných vzťahov mesta a vidieka.
- 1.2.9. Vytvárať podmienky dobrej dostupnosti vidieckych priestorov k sídelným centráram podporou verejného dopravného a technického vybavenia.
- 1.2.13. Rešpektovať podmienky vyplývajúce zo záujmov obrany štátu v okresoch Bardejov, Humenné, Kežmarok, Levoča, Medzilaborce, Poprad, Prešov, Sabinov, Snina, Stará Ľubovňa, Stropkov, Svidník a Vranov nad Topľou.
- 1.2.17. V oblasti civilnej ochrany obyvateľstva vytvárať územnotechnické podmienky pre zariadenia na ukrývanie obyvateľstva v prípade ohrozenia.
- 1.2.18. Rešpektovať územnotechnické požiadavky na požiarnu ochranu obyvateľstva.

1.3. V oblasti štruktúry osídlenia

- 1.3.1. Podporovať sídelný rozvoj vychádzajúci z princípov trvalo udržateľného rozvoja, zabezpečujúceho využitie územia aj pre nasledujúce generácie bez obmedzenia schopnosti budúcich generácií uspokojovať vlastné potreby.
- 1.3.2. Rešpektovať pri rozvoji osídlenia prírodné zdroje, poľnohospodársku pôdu, podzemné a povrchové zásoby pitnej vody, ako najvýznamnejšie determinanty rozvoja územia.
- 1.3.3. Územný a priestorový rozvoj orientovať prednostne na intenzifikáciu zastavaných území, na zvyšovanie kvality a komplexity urbánnych prostredí.
- 1.3.4. Prehodnotiť v procese aktualizácii ÚPN obcí navrhované nové rozvojové plochy a zároveň minimalizovať navrhovanie nových území urbanizácie.

2. Zásady funkčného využívania územia z hľadiska rozvoja hospodárstva

2.1. V oblasti hospodárstva

- 2.1.5. Vytvárať podmienky kompaktného rozvoja obcí primárnym využívaním voľných, nezastavaných územných častí zastavaného územia obcí. Pri umiestňovaní investícií prioritne využívať revitalizované opustené hospodársky využívané územia (tzv. hnedé plochy – brownfield).

2.2. V oblasti poľnohospodárstva, lesného hospodárstva a rybného hospodárstva

- 2.2.1. Podporovať alternatívne poľnohospodárstvo a prírode blízke obhospodarovanie lesov v chránených územiach, v pásmach hygienickej ochrany a v územiach začlenených do územného systému ekologickej stability.

| | | |
|---|--------------|--|
| BOSKOV s.r.o. Myslina 15, 066 01 Humenné | Textová časť | Zmeny a doplnky č.2 Spoločný ÚPN Obcí Lemešany, Janovík, Bretejovce a Seniakovce k.ú. Obce Seniakovce |
|---|--------------|--|

- 2.2.2. Minimalizovať pri územnom rozvoji možné zábery poľnohospodárskej a lesnej pôdy. Navrhovať funkčné využitie územia tak, aby čo najmenej narúšalo organizáciu poľnohospodárskej pôdy, jej využitie, aby navrhované riešenie bolo z hľadiska ochrany poľnohospodárskej pôdy najvhodnejšie.
- 2.2.3. Zohľadňovať pri územnom rozvoji výraznú ekologickú a environmentálnu funkciu, ktorú poľnohospodárska a lesná pôda popri produkčnej funkcii plní.
- 3. Zásady funkčného využívania územia z hľadiska rozvoja občianskej vybavenosti a sociálnej infraštruktúry**
-

3.1. V oblasti školstva

- 3.1.1. Podporovať a optimalizovať rovnomerný rozvoj siete škôl, vzdelávacích, školiacich a preškoľovacích zariadení v závislosti na vývoji rastu/poklesu obyvateľstva v území obcí s intenzívnou urbanizáciou.

3.2. V oblasti zdravotníctva

- 3.2.2. Vytvárať podmienky pre rovnocennú dostupnosť nemocničných zariadení a zdravotníckych služieb pre obyvateľov jednotlivých oblastí kraja.

3.3. V oblasti sociálnych vecí

- 3.3.1. Modernizovať sociálnu infraštruktúru v existujúcich zariadeniach sociálnych služieb.
- 3.3.2. Vybudovať rovnomernú sieť zariadení sociálnych služieb a terénnych služieb a vytvoriť sieť dostupnú všetkým občanom v sociálnej a hmotnej núdzi v závislosti na vývoji počtu obyvateľstva v území.
- 3.3.3. Vytvárať územno–technické podmienky pre nové, nedostatkové či absentujúce druhy sociálnych služieb vhodnou lokalizáciou na území kraja a zamerať pozornosť na také sociálne služby, ktorých cieľom je najmä podpora zotrvania klientov v prirodzenom sociálnom prostredí.
- 3.3.4. Zohľadniť nárast podielu obyvateľov v poproduktívnom veku v súvislosti s predpokladaným demografickým vývojom a zabezpečiť vo vhodných lokalitách primerané podmienky pre zariadenia poskytujúce pobytovú sociálnu službu (pre seniorov, pre občanov so zdravotným postihnutím).

3.4. V oblasti duševnej a telesnej kultúry

- 3.4.1. Podporovať rozvoj zariadení kultúry v súlade s polycentrickým systémom osídlenia.
- 3.4.2. Rekonštruovať, modernizovať a obnovovať kultúrne objekty, vytvárať podmienky pre ochranu a zveľaďovanie kultúrneho dedičstva na území kraja formou jeho vhodného využitia najmä pre občiansku vybavenosť.
- 3.4.3. Podporovať stabilizáciu založenej siete zariadení kultúrno–rekreačného charakteru.
- 3.4.4. Rozvíjať zariadenia pre športovo–telovýchovnú činnosť a vytvárať pre ňu podmienky v mestskom aj vidieckom prostredí v záujme zlepšenia zdravotného stavu obyvateľstva.

4. Zásady funkčného využívania územia z hľadiska rozvoja rekreácie, cestovného ruchu a kúpeľníctva

| | | |
|---|--------------|--|
| BOSKOV s.r.o. Myslina 15, 066 01 Humenné | Textová časť | Zmeny a doplnky č.2 Spoločný ÚPN Obcí Lemešany, Janovík, Bretejovce a Seniakovce k.ú. Obce Seniakovce |
|---|--------------|--|

- 4.6. Vytvárať územné a priestorové podmienky pre rozvoj služieb, produktov a centier cestovného ruchu s celoročným využitím.
- 4.8. Posudzovať individuálne územia vhodné pre rozvoj cestovného ruchu z hľadiska únosnosti rekreačného zaťaženia a na základe konkrétnych požiadaviek ochrany prírody a krajiny a krajinného obrazu.
- 4.17. V územných plánoch obcí minimalizovať zmenu funkcie opodstatnených plôch rekreácie a turizmu na inú funkciu, predovšetkým na bývanie.
- 4.23. Podporovať rozvoj šetrných foriem netradičných športovo–rekreačných aktivít vo vzťahu k životnému prostrediu (bezhluchých, bez zvýšených nárokov na technickú a dopravnú vybavenosť, na zásahy do prírodného prostredia, na zábery lesnej a poľnohospodárskej pôdy, ...).

5. Zásady a regulatívy starostlivosti o životné prostredie

- 5.1. Pri plánovaní funkčného využitia územia s obytnou a rekreačnou funkciou zohľadňovať ich situovanie vzhľadom na existujúce líniové zdroje hluku a vytvárať územné podmienky na realizáciu protihlukových opatrení na území PSK.
- 5.8. Rešpektovať zásady ochrany vodných zdrojov a ochrany území s vodnou a veternou eróziou,
- 5.9. Podporovať kompostovanie biologicky rozložiteľných odpadov.
- 6. Zásady a regulatívy priestorového usporiadania územia z hľadiska ochrany prírody a tvorby krajiny, v oblasti vytvárania a udržiavania ekologickej stability, využívania prírodných zdrojov a iného potenciálu územia

6.1. V oblasti ochrany prírody a tvorby krajiny

- 6.1.5. Rešpektovať a zohľadňovať pri ďalšom využití a usporiadaní územia, všetky v území PSK vymedzené skladobné prvky územného systému ekologickej stability (ÚSES), predovšetkým biocentrá provinciálneho (PBc) a nadregionálneho (NRBc) významu a biokoridory provinciálneho (PBk) a nadregionálneho (NRBk) významu.
- 6.1.6. Podporovať ekologicky optimálne využívanie územia, biotickej integrity krajiny a biodiverzity.
- 6.1.9. Vyhýbať sa pri riešení nových dopravných prepojení územiám, ktoré sú známe dôležitými biotopmi chránených druhov živočíchov a chránenými druhmi rastlín.
- 6.1.10. Rešpektovať súvislú sieť migračných koridorov pre voľne žijúce druhy živočíchov z prvkov biocentier a biokoridorov nadregionálneho významu a zásady a regulatívy platné pre biocentrá a biokoridory nadregionálneho významu s funkciou migračných koridorov. V prípade stretu s navrhovanými alebo existujúcimi dopravnými tepnami (železničná a automobilová doprava) regionálneho, nadregionálneho a medzinárodného významu realizovať ekomosty a podchody.

6.2. V oblasti vytvárania a udržiavania ekologickej stability

- 6.2.1. Podporovať výsadbu ochrannej a izolačnej zelene v blízkosti železničných tratí, frekventovaných úsekov diaľnic a ciest a v blízkosti výrobných areálov.
- 6.2.2. Podporovať odstránenie pôsobenia stresových faktorov (skládky odpadov, konfliktné uzly a pod.) v územiach prvkov územného systému ekologickej stability.
- 6.2.3. Podporovať výsadbu pôvodných druhov drevín a krovín na plochách náchylných na

| | | |
|---|--------------|--|
| BOSKOV s.r.o. Myslina 15, 066 01 Humenné | Textová časť | Zmeny a doplnky č.2 Spoločný ÚPN Obcí Lemešany, Janovík, Bretejovce a Seniakovce k.ú. Obce Seniakovce |
|---|--------------|--|

- eróziu. Podporovať revitalizáciu upravených tokov na území PSK, kompletizovať alebo doplniť sprievodnú vegetáciu výsadbou domácich pôvodných druhov drevín a krovín pozdĺž tokov, zvýšiť podiel trávnych porastov na plochách okolitých mikrodepresií,
- 6.2.4. Podporovať zakladanie trávnych porastov, ochranu mokradí a zachovanie prírodných depresií, spomalenie odtoku vody v deficitných oblastiach a zachovanie starých ramien a meandrov.
- 6.2.5. Uprednostňovať pri obnove vegetačných porastov prirodzenú obnovu, zvyšovať ich ekologickú stabilitu prostredníctvom ich obnovy dlhovekými pôvodnými drevinami podľa stanovištných podmienok, dodržiavať prirodzené druhové zloženie drevín pre dané typy (postupná náhrada nepôvodných drevín pôvodnými) a obmedziť ťažbu veľkoplošnými holorubmi. Podporovať zachovanie ekologicky významných fragmentov lesov s malými výmerami v poľnohospodársky využívannej krajine.
- 6.2.7 Podporovať ekologický systém budovania sprievodnej zelene okolo cyklotrás.
- 6.3. V oblasti využívania prírodných zdrojov a iného potenciálu územia
- 6.3.1. Chrániť poľnohospodársku a lesnú pôdu ako limitujúci faktor rozvoja urbanizácie.
- 6.3.2. Rešpektovať a zachovať vodné plochy, sieť vodných tokov, pobrežnú vegetáciu a vodohospodársky významné plochy zabezpečujúce retenciu vôd v krajine.
- 6.3.3. Podporovať proces revitalizácie krajiny a ochrany prírodných zdrojov v záujme zachovania a udržania charakteristických črt krajiny a základných hodnôt krajinného obrazu.
- 6.3.4. Zabezpečiť ochranu vôd a ich trvalo udržateľného využívania znižovaním znečisťovania prioritnými látkami, zastavenie alebo postupné ukončenie produkcie emisií, vypúšťania a únikov prioritných nebezpečných látok.
- 6.3.7. Regulovať využívanie obnoviteľných zdrojov v súlade s mierou ich samoreprodukcie a revitalizovať narušené prírodné zdroje, ktoré sú poškodené alebo zničené najmä následkom klimatických zmien, živelných pohrôm a prírodných katastrof.

7. Zásady a regulatívy priestorového usporiadania územia z hľadiska starostlivosti o krajinu

- 7.1. Dodržiavať ustanovenia Európskeho dohovoru o krajine pri formovaní krajinného obrazu riešeného územia, ktorý vytvára priestor pre formovanie územia na estetických princípoch krajinárskej kompozície a na princípoch aktívnej ochrany hodnôt – prírodné, kultúrno–historické bohatstvo, jedinečné panoramatické scenérie, obytný, výrobný, športovo–rekreačný, kultúrno–spoločenský a krajinársky potenciál územia.
- 7.2. Podporovať a ochraňovať vo voľnej krajine nosné prvky jej estetickej kvality a typického charakteru – prirodzené lesné porasty, lúky a pasienky, nelesnú drevinovú vegetáciu v poľnohospodárskej krajine v podobe remízok, medzí, stromoradií, ako aj mokrade a vodné toky s brehovými porastmi.
- 7.3. Rešpektovať krajinu ako základnú zložku kvality života ľudí v mestských i vidieckych oblastiach, v pozoruhodných, všedných i narušených územiach.
- 7.4. Rešpektovať prioritu prírodného prostredia ako nevyhnutnej podmienky optimálneho fungovania ostatných funkčných zložiek v území.
- 7.5. Rešpektovať pri rozvoji jednotlivých funkčných zložiek v území základné charakteristiky primárnej krajinnej štruktúry, nielen ako potenciál územia, ale aj ako limitujúci faktor.
- 7.6. Rešpektovať a podporovať krajinotvornú úlohu lesných a poľnohospodársky

| | | |
|---|--------------|--|
| BOSKOV s.r.o. Myslina 15, 066 01 Humenné | Textová časť | Zmeny a doplnky č.2 Spoločný ÚPN Obcí Lemešany, Janovík, Bretejovce a Seniakovce k.ú. Obce Seniakovce |
|---|--------------|--|

- využívaných plôch v kultúrnej krajine.
- 7.7. Prehodnocovať v nových zámeroch opodstatnenosť budovania spevnených plôch v území.
- 7.11. Rešpektovať pobrežné pozemky vodných tokov a záplavové/inundačné územia ako nezastavateľné, kde podľa okolností uplatňovať predovšetkým trávne, travinno–bylinné porasty.
- 7.13. Navrhované stavebné zásahy citlivo umiestňovať do krajiny v záujme ochrany krajinného obrazu, najmä v charakteristických krajinných scenériách a v lokalitách historických krajinných štruktúr.
8. Zásady a regulatívy priestorového usporiadania územia z hľadiska zachovania kultúrno – historického dedičstva
-
- 8.2.4. Známe a predpokladané lokality archeologických nálezísk a nálezov.
- 8.4. Rešpektovať typickú formu a štruktúru osídlenia charakterizujúcu jednotlivé etno–kultúrne a hospodársko–sociálne celky.
- 8.7 Posudzovať pri rozvoji územia význam a hodnoty jeho jedinečných kultúrno – historických daností v nadväznosti na všetky zámery územného rozvoja.
9. Zásady a regulatívy rozvoja územia z hľadiska verejného dopravného vybavenia
-
- 9.1. Širšie vzťahy, dopravná regionalizácia
- 9.1.1. Realizovať opatrenia stabilizujúce pozíciu Prešovského kraja v návrhovom období v dopravno–gravitačnom regióne Východné Slovensko.
- 9.2. Rešpektovať postavenia paneurópskych multimodálnych koridorov Va., ako súčasť koridorovej siete TEN–T, v línii Bratislava – Trnava – Žilina – Prešov/Košice – Záhor/Čierna nad Tisou – Ukrajina/Užhorod, určený pre diaľničnú sieť – D1.
- 9.3. Cestná doprava
- 9.3.1. Rešpektovať trasovanie ciest zaradených podľa európskej dohody AGR, lokalizovaných v Prešovskom kraji:
- 9.3.1.1. E 50 v trase hranica ŽSK – Poprad – Prešov – hranica KSK.
- 9.3.2. Rešpektovať lokalizáciu existujúcej cestnej infraštruktúry diaľnic až ciest III. triedy – definovanú pasportom Slovenskej správy ciest “Miestopisným priebehom cestných komunikácií“, ohraničenú jej ochrannými pásmami mimo zastavaného územia a cestných pozemkov v zastavanom území Prešovského kraja.
- 9.3.4. Chrániť územné koridory a realizovať cesty I. triedy:
- 9.3.4.3. Cesta I/20:
- 9.7. Cyklistická doprava
- 9.7.1. Rešpektovať významné dopravné väzby medzi regionálnymi centrami pre nemotorovú dopravu a to v zmysle národnej Stratégie rozvoja cyklistickej dopravy a cykloturistiky schválenej Vládou SR v roku 2013, rešpektovať systém medzinárodných, nadregionálnych a

| | | |
|---|--------------|---|
| BOSKOV s.r.o. Myslina 15, 066 01 Humenné | Textová časť | Zmeny a doplnky č.2 Spoločný ÚPN Obcí Lemešany, Janovík, Bretejovce a Seniakovce k.ú. Obce Seniakovce |
|---|--------------|---|

regionálnych cyklotrás prepájajúcich PSK s významnými aglomeráciami, centrami cestovného ruchu v okolitých krajinách, na Slovensku a v regióne s možnosťou variantných riešení, okrem presne zadefinovaného koridoru medzinárodnej cyklotrasy EuroVelo 11.

9.7.2. Vytvárať územné a územnotechnické podmienky pre realizáciu:

9.7.2.1. Medzinárodnej cyklotrasy EuroVelo 11 – hranica PL – Mníšek nad Popradom – údolie rieky Poprad – Stará Ľubovňa – Lipany – Sabinov – Prešov – hranica PSK/KSK (Košice – hranica MR) v stanovenom koridore, ktoré definujú dokumentácie pre územné rozhodnutie a stavebné povolenie.

9.7.2.2. Cyklotrás po lokalitách zapísaných v Zozname Svetového dedičstva UNESCO súvisiacich s trasou medzinárodnej cyklotrasy Eurovelo 11: hranica PL – údolie rieky Poprad – Stará Ľubovňa – Lipany – Sabinov – Prešov – Košice – hranica MR (predovšetkým v koridore ciest I/66, I/66A, I/77, I/68, I/20, II/533 a v úseku Stará Ľubovňa – Torysa s trasou Stará Ľubovňa – Kežmarok – Levoča – Spišské Podhradie – Torysa.

9.7.2.3. Cyklotrás predovšetkým na nepoužívaných poľných cestách historických spojnic medzi obcami so zohľadnením klimatických podmienok.

9.7.2.4. Súbehu cyklistickej dopravy (cyklociest) a pešej dopravy v dopravne zaťažených územiach mimo hlavného dopravného priestoru s oddeleným dopravným režimom,

9.7.3. Odčleniť komunikácie (cyklocesta, cyklocestička a cyklochodník) od automobilovej cestnej dopravy mimo hlavného dopravného priestoru. V centrách obcí a miest – najmä na komunikáciách III. a nižšej triedy odporúčame upokojuvať motorovú dopravu náležitými dopravno – inžinierskymi prvkami, zriaďovať zóny 3D s efektívnymi nástrojmi na reguláciu rýchlosti – čím sa vo výraznej miere zlepšia podmienky pre nemotorovú – pešiu a cyklistickú dopravu, ktorej pozícia v hlavnom dopravnom priestore je v mnohých prípadoch (chýbajúci chodník či segregovaná cyklotrasa) opodstatnená.

9.7.5. Podporovať budovanie peších a cyklistických trás v poľnohospodárskej a vidieckej krajine.

9.7.6. Podporovať realizáciu spojeného, hierarchicky usporiadaného a bezpečného systému medzinárodných, národných, regionálnych a miestnych cyklotrás.

9.7.7. Podporovať vedenie cyklotrás mimo frekventovaných ciest s bezpečnými križovaniami s dopravnými koridormi, s vodnými tokmi, s územiami ochrany prírody a krajiny, k čomu využívať lesné a poľné cesty.

9.7.8. Podporovať budovanie oddychových bodov na rekreačných trasách, oživených krajinným mobiliárom a malou architektúrou, vrátane sociálnych zariadení.

9.8. Infraštruktúra integrovaného dopravného systému

9.8.1. Vytvárať územno – technické podmienky a presadzovať riešenia integrovaných dopravných systémov na území PSK najmä integráciu autobusovej a železničnej dopravy a zosúladiť integrovaný dopravný systém so susediacimi regiónmi a s pripravovanými strategickými dokumentmi PSK.

10. Zásady a regulatívy rozvoja nadradeného verejného technického vybavenia

10.1. V oblasti umiestňovania územných koridorov a zariadení technickej infraštruktúry

10.1.1. Umiestňovať nové územné koridory a zariadenia technického vybavenia citlivo do

| | | |
|---|--------------|--|
| BOSKOV s.r.o. Myslina 15, 066 01 Humenné | Textová časť | Zmeny a doplnky č.2 Spoločný ÚPN Obcí Lemešany, Janovík, Bretejovce a Seniakovce k.ú. Obce Seniakovce |
|---|--------------|--|

krajiny, ako aj citlivo pristupovať k rekonštrukcii už existujúcich prvkov technického vybavenia tak, aby sa pri tom v maximálnej miere rešpektovali prírodné prvky ako základné kompozičné prvky v krajinnom obraze.

10.2. V oblasti zásobovania vodou

- 10.2.1. Chrániť a využívať existujúce zdokumentované zdroje pitnej vody s cieľom zvyšovať podiel zásobovaných obyvateľov pitnou vodou z verejných vodovodov, vrátane ich pásiem hygienickej ochrany.
- 10.2.4. Zvyšovať podiel využívania povrchových a podzemných vôd, ktoré svojimi parametrami nespĺňajú požiadavky na pitnú vodu (tzv. úžitková voda) pri celkovej spotrebe vody v priemyselnej výrobe, poľnohospodárstve, vybavenosti a takto získané kapacity pitnej vody využiť pri rozširovaní verejných vodovodov.
- 10.2.6. Podporovať výstavbu verejných vodovodov v oblastiach s environmentálnymi záťažami ohrozujúcimi zdravie obyvateľstva a pred realizáciou stavebných prác zabezpečiť odstránenie kontaminovanej zeminy prípadne kontaminovanej vody oprávnenou organizáciou.

10.3. Chrániť územné koridory pre líniové stavby:

- 10.3.6. Rezervovať plochy a chrániť koridory pre stavby skupinových vodovodov a vodovodov zo zdrojov obcí.

10.4. V oblasti odkanalizovania a čistenia odpadových vôd

- 10.4.1. Rezervovať koridory a plochy pre kanalizáciu a pre zariadenia čistenia odpadových vôd:
- 10.4.1.2. Realizáciu verejných kanalizácií a čistiarní odpadových vôd nachádzajúcich sa v ochranných pásmach vodárenských odberov z povrchových tokov zabezpečiť na úrovni súčasného technického pokroku.
- 10.4.5. Odstraňovanie disproporcií medzi zásobovaním pitnou vodou sídelnou sieťou verejných vodovodov a odvádzaním odpadových vôd sieťou verejných kanalizácií a ich čistením v ČOV je nutné zabezpečiť:
- 10.4.5.2. Budovaním komplexných kanalizačných systémov, t.j. kanalizačných sietí spolu s potrebnými čistiarenskými kapacitami.
- 10.4.5.3. Budovaním nových kanalizačných systémov pre výhľadové kapacity.
- 10.4.5.4. Aplikáciu nových trendov výstavby kanalizačných sietí so zameraním na znižovanie množstva balastných vôd prostredníctvom vodotesnosti kanalizácií.
- 10.4.5.5. Komplexným riešením kalového hospodárstva, likvidáciou a využitím kalov a ostatných odpadov z čistenia odpadových vôd.
- 10.4.6. Pri odvádzaní zrážkových vôd riešiť samostatnú stokovú sieť a nezaťažovať jestvujúce čistiarne odpadových vôd.

10.5. V oblasti vodných tokov, meliorácií, nádrží

- 10.5.1. Revitalizovať na vodných tokoch, kde nie sú usporiadané odtokové pomery, protipovodňové opatrenia so zohľadnením ekologických záujmov a dôrazom na ochranu intravilánov obcí pred povodňami.
- 10.5.3. S cieľom zlepšiť kvalitu povrchových vôd a chrániť podzemné vody realizovať výstavbu nových kanalizácií, čistiarní odpadových vôd, rozšírenie a intenzifikáciu existujúcich ČOV a rekonštrukciu existujúcich kanalizačných sietí.

| | | |
|---|--------------|--|
| BOSKOV s.r.o. Myslina 15, 066 01 Humenné | Textová časť | Zmeny a doplnky č.2 Spoločný ÚPN Obcí Lemešany, Janovík, Bretejovce a Seniakovce k.ú. Obce Seniakovce |
|---|--------------|--|

- 10.5.5. Pri úpravách tokov využívať vhodné plochy na výstavbu poldrov, s cieľom zachytávať povodňové prietoky.
- 10.5.7. Vykonávať protierózne opatrenia na priľahlej poľnohospodárskej pôde a lesnom pôdnom fonde, s preferovaním prírode blízkych spôsobov obhospodarovania.
- 10.5.8. Rešpektovať existujúce melioračné kanály s cieľom zabezpečiť odvodnenie územia.
- 10.5.9. Rešpektovať závlahové stavby – záujmové územia závlah, závlahové čerpacie stanice a podzemné závlahové potrubie s nadzemnými objektmi vrátane ich ochranných pásiem. Rekonštruovať nefunkčné závlahové čerpacie stanice a rozvody závlahovej vody.
- 10.5.16. Pri zachytávaní vôd zo spevnených plôch existujúcej a novej zástavby priamo na mieste, prípadne navrhnúť iný vhodný spôsob infiltrácie zachytenej vody tak, aby odtok z daného územia do recipientu nebol zvýšený voči stavu pred realizáciou prípadnej zástavby a aby nebola zhoršená kvalita vody v recipiente.
- 10.5.18. Z hľadiska ochrany prírodných pomerov obmedziť zastavenie alúvií tokov ako miest prirodzenej retencie vôd a zabezpečiť ich maximálnu ochranu.

10.6. V oblasti zásobovania elektrickou energiou

- 10.6.1 Rešpektovať vedenia existujúcej elektrickej siete, areály, zariadenia a ich ochranné pásma (zdroje, elektrárne, vodné elektrárne, transformačné stanice ZVN a VVN, elektrické vedenia ZVN a VVN a pod.).

10.7. V oblasti prepravy a zásobovania zemným plynom

- 10.7.4. Rešpektovať trasy VTL plynovodov, ich ochranné a bezpečnostné pásma.
- 10.7.5. Rešpektovať ochranné a bezpečnostné pásma objektov plynárenských zariadení, technologických objektov (regulačné stanice plynu, armatúrne uzly) a ostatných plynárenských zariadení.
- 10.7.6. Rešpektovať predpoklad, že v budúcnosti môže dôjsť k čiastkovým rekonštrukciám existujúcich plynárenských zariadení (VTL plynovodov). Nové trasy budú rešpektovať existujúce koridory VTL vedení a budú prebiehať v ich ochrannom a bezpečnostnom pásme.

10.8. V oblasti využívania obnoviteľných zdrojov

- 10.8.1. Vytvárať územnotechnické podmienky pre výstavbu zdrojov energie využívajúc obnoviteľné zdroje a pri ich umiestňovaní vychádzať z environmentálnej únosnosti územia.
- 10.8.2. Neumiestňovať veterné parky a veterné elektrárne:
 - 10.8.2.2. V biocentrách a biokoridoroch ÚSES na regionálnej a nadregionálnej úrovni.
 - 10.8.2.3. V okolí vodných tokov a vodných plôch v šírke min. 100 m, v okolí regionálnych biokoridorov min. 100 m, pri nadregionálnych hydrických biokoridoroch min. 200 m (odstupové vzdialenosti na konkrétnej lokalite VE spresní ornitológ v procese EIA).
 - 10.8.2.6. V ochranných pásmach diaľnic, rýchlostných ciest a ciest I. a II. triedy.
 - 10.8.2.8. V evidovaných archeologických lokalitách s potenciálom na vyhlásenie za nehnuteľnú národnú kultúrnu pamiatku.

| | | |
|---|--------------|--|
| BOSKOV s.r.o. Myslina 15, 066 01 Humenné | Textová časť | Zmeny a doplnky č.2 Spoločný ÚPN Obcí Lemešany, Janovík, Bretejovce a Seniakovce k.ú. Obce Seniakovce |
|---|--------------|--|

10.9. V oblasti telekomunikácií

- 10.9.1. Vytvárať podmienky na rozvoj globálnej informačnej spoločnosti na území Prešovského kraja skvalitňovaním infraštruktúry informačných systémov.
- 10.9.2. Rešpektovať jestvujúce trasy a ochranné pásma telekomunikačných vedení a zariadení.
- 10.9.4. Vytvárať územné predpoklady pre potrebu budovania telekomunikačnej infraštruktúry v nových rozvojových lokalitách.

II. Verejnoprospešné stavby

Verejnoprospešné stavby, v zmysle navrhovaného riešenia a podrobnejšej projektovej dokumentácie, spojené s realizáciou uvedených záväzných regulatívov sú:

1. V oblasti verejnej dopravnej infraštruktúry

- 1.1. Cestná doprava
 - 1.1.3. Stavby na cestách I. triedy:
 - 1.1.3.3. Cesta I/20:
- 1.4. Cyklistická doprava
 - 1.4.1. Stavba medzinárodnej cyklotrasy EuroVelo 11 – hranica PL – Mníšek nad Popradom – údolie rieky Poprad – Stará Ľubovňa – Lipany – Sabinov – Prešov – hranica KSK (Košice – hranica MR) v stanovenom koridore, ktoré definujú dokumentácie pre územné rozhodnutie a stavebné povolenie.

1.4.2. Stavby cyklistických pruhov okolo ciest II. a III. triedy.

2. V oblasti nadradenej technickej infraštruktúry

- 2.3. V oblasti odkanalizovania a čistenia odpadových vôd
 - 2.3.1. Stavby kanalizácií, skupinových kanalizácií a čistiarní odpadových vôd.
- 2.4. V oblasti vodných tokov, meliorácií, nádrží
 - 2.4.1. Stavby na revitalizáciu vodných tokov s protipovodňovými opatreniami, so zohľadnením ekologických záujmov a dôrazom na ochranu intravilánov obcí pred povodňami.
- 2.6. V oblasti telekomunikácií
 - 2.6.1. Stavby sietí informačnej sústavy a ich ochranné pásma.

~~Uskutočnenie verejnoprospešných stavieb možno, podľa zákona č. 282/2015 Z. z. o vyvlastňovaní pozemkov a stavieb a o nútenom obmedzení vlastníckeho práva k nim a o zmene a doplnení niektorých zákonov možno pozemky, stavby a práva k nim vyvlastniť, alebo vlastnícke práva k pozemkom a stavbám obmedziť.~~

Stavby spojené s realizáciou záväzných regulatívov ÚPN obce sú verejnoprospešné. Na uvedené stavby sa vzťahuje zákon č.50/1976 Zb., zákona č.200/2022. o územnom plánovaní v znení neskorších predpisov (zákon o územnom plánovaní a zákon č.282/2015 o vyvlastnení pozemkov a stavieb a o nútenom obmedzení vlastníckeho práva k nim a o zmene a doplnení niektorých zákonov.

| | | |
|---|--------------|---|
| BOSKOV s.r.o. Myslina 15, 066 01 Humenné | Textová časť | Zmeny a doplnky č.2 Spoločný ÚPN Obcí Lemešany, Janovík, Bretejovce a Seniakovce k.ú. Obce Seniakovce |
|---|--------------|---|

B.1.9. Vymedzenie ochranných pásiem a chránených území

Návrh

Pôvodný text kapitoly B.1.9. - sa v mení a dopĺňa nasledovne:

Cestné ochranné pásma

- Diaľnica D1 - 100 m od osi priľahlého jazdného pásu diaľnice na každú stranu.
- Cesta I. triedy - 50 m od osi cesty na každú stranu v úseku mimo hraníc súvislé zastavaného územia obce vymedzeného platným územným plánom obce.

Ochranné pásma letísk

- Letisko Košice– výškové obmedzenie v juhozápadnej časti k.ú. obce Seniakovce:
 - vzletový a približovací priestor s obmedzujúcou výškou objektov v rozmedzí nadmorských výšok 435,22 - 445,28 m n.m. B.p.v. ,
 - obmedzujúca výška stúpania (sklon 1:70/1,4 % v smere od letiska),
- V zmysle § 30 leteckého zákona je nutné prerokovať s Dopravný úradom SR stavby:
 - ~~stavbách a zariadeniach, ktoré by svojou výškou alebo použitím mechanizmov mohli narušiť ochranné pásma Letiska Košice,~~
 - ~~stavby a zariadenia vysoké 100 m a viac nad terénom (§ 30 ods.1 písmeno a) leteckého zákona,~~
 - ~~stavby a zariadenia vysoké 30 m a viac umiestnené na prírodných alebo umelých vyvýšeninách, ktoré vyčnievajú 100 m a viac nad okolitú krajinu (§ 30 ods.1 písm. b) leteckého zákona,~~
 - ~~zariadenia, ktoré môžu rušiť funkciu leteckých palubných prístrojov a leteckých pozemných zariadení, najmä zariadenia priemyselných podnikov, vedenia VVN 110 kV a viac, energetické zariadenia a vysielacie stanice ((§ 30 ods.1 písm. c) leteckého zákona,~~
 - ~~zariadenia, ktoré môžu ohroziť lietadlá, najmä zariadenia na generovanie alebo zosilňovanie elektromagnetického žiarenia, klamlivé svetlá a silné svetelné zdroje (§30 odst. 1 písmeno d) leteckého zákona.~~
 - a) stavbách letísk, osobitných letísk, heliportov, stavbách pre letecké pozemné zariadenia a letiskových stavbách.**
 - b) stavbách, zariadeniach nestavebnej povahy alebo vykonávaní činností alebo využívaní územia, ktoré by svojimi vlastnosťami mohli ohroziť bezpečnosť leteckej prevádzky, ak:**
 - sa ich najvyšší bod nachádza vo výške 40 m a viac nad terénom,
 - sú ich súčasťou veterné turbíny s rotujúcimi lopatkami alebo sú na nich umiestnené veterné turbíny s rotujúcimi lopatkami,

| | | |
|---|--------------|--|
| BOSKOV s.r.o. Myslina 15, 066 01 Humenné | Textová časť | Zmeny a doplnky č.2 Spoločný ÚPN Obcí Lemešany, Janovík, Bretejovce a Seniakovce k.ú. Obce Seniakovce |
|---|--------------|--|

- môžu rušiť funkciu leteckých palubných prístrojov alebo leteckých pozemných zariadení, najmä zariadenia priemyselných podnikov, vedenia veľmi vysokého napätia 110 kV a viac, energetické zariadenia alebo vysielačnice,
- môžu ohroziť let lietadla, najmä zariadenia na generovanie alebo zosilňovanie elektromagnetického žiarenia, klamlivé svetlá alebo silné svetelné zdroje a nadzemné elektrické vedenia s napätím viac ako 1 000 V vedúce ponad údolia alebo v blízkosti diaľnic, rýchlostných ciest a ciest I. triedy.

Ochranné pásma elektrických zariadení

Ochranné pásmo elektrických zariadení v zmysle § 43 zákona č. 251/2012 Zb. o energetike:

- 10 m pre nadzemné vedenie bez izolácie pri napätí od 1 kV do 35 kV a 7 m v súvislých lesných priesekoch (od krajného vodiča na každú stranu vedenia),
- 10 m od transformovne VN/NN.
- 4 m pre vodiče so základnou izoláciou pri napätí od 1 kV do 35 kV a 2 m v súvislých lesných priesekoch (od krajného vodiča na každú stranu vedenia),
- 1m pre nadzemné káblové vedenie pri napätí od 1 kV do 35 kV (na každú stranu vedenia),

Vodárenské ochranné pásma

- ~~1,5m~~ **1,8m** pásmo ochrany verejného vodovodu a verejnej kanalizácii do priemeru 500 mm **od vonkajšieho pôdorysného kraja potrubia na obidve strany** vrátane,
- ~~2,5m~~ **3,0m** pásmo ochrany verejného vodovodu a verejnej kanalizácii nad priemer 500 mm **od vonkajšieho pôdorysného kraja potrubia na obidve strany**,
- Pozdĺž brehov vodného toku Torysa, ponechať voľný manipulačný nezastavaný pás v šírke 10,0m.
- Pozdĺž brehov Tablového potoka a jeho bezmenných prítokov, ponechať voľný manipulačný nezastavaný pás v šírke 5,0 m.
- Ochranné pásmo ČOV 100m.

Ochranné pásma plynárenských zariadení

Ochranné a bezpečnostné pásmo plynárenských zariadení a priamych plynovodov v zmysle § 79 a § 80 zákona č. 251/2012 Zb. o energetike:

Ochranné pásmo:

- 4 m pre plynovod s menovitou svetlosťou do 200 mm, na každú stranu od osi plynovodu,
- 1 m pre plynovod s prevádzkovaným tlakom nižším ako 0,4 MPa, na každú stranu od osi plynovodu v zastavanom území,
- 10 m pre plynovod s tlakom nižším ako 0,4 MP a na každú stranu od osi plynovodu (bezpečnostné pásmo) na voľnom priestranstve a na nezastavanom území,

Bezpečnostné pásmo:

- 20 m pri plynovod s tlakom do 4,0 MPa prevádzkovaných na voľnom priestranstve a na nezastavanom území,

Ochranné pásma telekomunikačných zariadení

- ochranné pásma telekomunikačných vedení, zariadení a objektov verejnej telekomunikačnej siete dodržať v zmysle Zákona č. 278/2015 Z.z. o vysielaní a retransmisii a o zmene zákona telekomunikáciách a priestorovej normy úpravy vedení technického vybavenia

| | | |
|---|--------------|--|
| BOSKOV s.r.o. Myslina 15, 066 01 Humenné | Textová časť | Zmeny a doplnky č.2 Spoločný ÚPN Obcí Lemešany, Janovík, Bretejovce a Seniakovce k.ú. Obce Seniakovce |
|---|--------------|--|

Ochrana archeologických lokalít a kultúrnych pamiatok

- Z hľadiska ochrany archeologických nálezísk ku stavbe, ktorá si vyžiada vykonanie zemných prác investor/stavebník je povinný od Krajského pamiatkového úradu v Košiciach už v stupni územného konania si vyžiadať v zmysle zákona č. ~~50/1976 Zb.~~ o územnom plánovaní v znení neskorších predpisov odborné stanovisko.
- V prípade nevyhnutnosti, vykonať záchranný archeologický výskum ako predstihové opatrenie na záchranu archeologických nálezísk a nálezov rozhoduje o výskume podľa § 37 pamiatkového zákona Pamatkový úrad Slovenskej republiky.

Chránené územia:

- Ochrany prírody a krajiny
 - o Nadregionálny biokoridor (NRBk/2) Torysa
- Plochy vyžadujúce zvýšenú ochranu
 - o Zosuvné územia a erózne javy
 - V predmetnom území je zaregistrovaná 3 potencionálne a dve aktívne svahové deformácie. Jedná sa o svahové deformácie typu zosuvov. Svahové deformácie sa registrujú priamo prevažne v západnej časti katastrálneho územia obce.
 - Vhodnosť a podmienky stavebného využitia územia s výskytom potenciálnych a stabilizovaných svahových deformácií je potrebné posúdiť a overiť inžinierskogeologickým prieskumom.
 - o Radónové riziko
 - Podľa § 20 ods. 3 zákona č. 569/2007 Z. z. o geologických prácach (geologický zákon) v znení neskorších predpisov ministerstvo vymedzuje nasledovné riziká stavebného využitia územia:
 - nízke až stredné radónové riziko. Vhodnosť a podmienky stavebného využitia územia s výskytom stredného radónové rizika je potrebné posúdiť podľa zákona č. 355/2007 Z. z. o ochrane, podpore a rozvoji verejného zdravia a o zmene a doplnení niektorých zákonov v znení neskorších predpisov a vyhlášky MZ SR č. ~~528/2007 Z. z., ktorou sa ustanovujú podrobnosti o požiadavkách na obmedzenie ožiarenia z prírodného žiarenia~~ **č. 57/2024 Z.z., ktorou sa ustanovujú podrobnosti o obmedzovaní ožiarenia pracovníkov a obyvateľov z prírodných zdrojov ionizujúceho žiarenia.**

D.1. NÁVRH VEREJNÉHO TECHNICKÉHO A DOPRAVNÉHO VYBAVENIA

D.1.1. Doprava

Pešia doprava a cyklotrasy

Pôvodný text kapitoly sa mení a dopĺňa nasledovne:

Návrh

V zastavanom území obce je vybudovaný chodník po pravej strane cesty I/20 smerom na

| | | |
|---|--------------|---|
| BOSKOV s.r.o. Myslina 15, 066 01 Humenné | Textová časť | Zmeny a doplnky č.2 Spoločný ÚPN Obcí Lemešany, Janovík, Bretejovce a Seniakovce k.ú. Obce Seniakovce |
|---|--------------|---|

Prešov. V ZaD1 je navrhovaný po pravej strane cesty I/20 v smere na Prešov pešia komunikácia v šírke min. 1,5 m od jestvujúcej autobusovej zastávky (v zastavanom území obce) po navrhovanú autobusovú zastávku (lokalita "Pri jarku").

~~Po ľavej strane cesty I/20 smerom na Prešov navrhujeme realizovať cyklistickú komunikáciu: medzinárodná cyklotrasa EuroVelo 11 – hranica PL – Mníšek nad Popradom – údolie rieky Poprad – Stará Ľubovňa – Lipany – Sabinov – Prešov – hranica PSK/KSK (Košice – hranica MR) v stanovenom koridore, ktoré definujú dokumentácie pre územné rozhodnutie a stavebné povolenia. Táto cyklotrasa sa na križovatke odkláňa do zastavaného územia obce Seniakovce, prechádza cez tok Torysa a pokračuje pozdĺž hráze torysa v smere na Prešov.~~

Po ľavej strane cesty I/20 smerom na Prešov navrhujeme realizovať cyklistickú komunikáciu: medzinárodná cyklotrasa EuroVelo 11 – hranica PL – Mníšek nad Popradom – údolie rieky Poprad – Stará Ľubovňa – Lipany – Sabinov – Prešov – hranica PSK/KSK (Košice – hranica MR) v navrhovanom koridore. V južnej časti (lokalita „Jelšiny“) sa trasa cyklotrasy sa v južnej časti kat. územia obce Seniakovce odkláňa k toku Torysa. Prechádza navrhovanou lávkou cez tok Torysa. Trasa pokračuje severným smerom pozdĺž toku Torysa cez k.ú. obce Seniakovce, k.ú. obce Ploské (Košický kraj). V k.ú. obce Seniakovce prechádza lávkou cez bezmenný potok a pokračuje cez kat. územie obce Nová Polhora (Košický kraj) a kat. územie obce Bretejovce (Prešovský kraj) v smere na Prešov.

Letecká doprava

Pôvodný text kapitoly sa mení a dopĺňa nasledovne:

Návrh

Do katastrálneho územia Seniakovce plošne zasahujú ochranné pásma Letiska Košice, určené rozhodnutím Leteckého úradu Slovenskej republiky (právny predchodca Dopravného úradu) zn. 313-477-OP/2001-2116 zo dňa 09.11.2001. Z ochranných pásiem vyplýva pre časť územia obce výškové obmedzenie stavieb, zariadení nestavebnej povahy (vrátane stavebných a iných mechanizmov), ktoré je nutné rešpektovať.

Výškové obmedzenie je konkrétne stanovené ochranným pásmom vzletového a približovacieho priestoru s obmedzujúcou výškou objektov v rozmedzí nadmorských výšok 435,22 – 445,28 m n.m.Bpv, pričom obmedzujúca výška stúpa v sklone 1:70 /1,4 %/ v smere od letiska. Nad stanovené výšky je zakázané umiestňovať akékoľvek stavby a zariadenia bez predchádzajúceho súhlasu Dopravného úradu. Vzhľadom na úroveň terénu v katastrálnom území obce by sa obmedzenie dotklo len návrhu výškových stavieb a zariadení.

~~Dopravný úrad je v zmysle ustanovení § 28 ods. 3 a § 30 zákona č. 143/1998 Z. z. o civilnom letectve (letecký zákon) a o zmene a doplnení niektorých zákonov v znení neskorších predpisov dotknutým orgánom štátnej správy v povoľovacom procese stavieb a zariadení nestavebnej povahy v ochranných pásmach letísk a leteckých pozemných zariadení ako aj pri ďalších stavbách, ktoré by mohli ohroziť bezpečnosť leteckej prevádzky, na základe čoho je potrebné požiadať Dopravný úrad o súhlas pri:~~

- ~~stavbách a zariadeniach, ktoré by svojou výškou alebo použitím mechanizmov mohli narušiť ochranné pásma Letiska Košice,~~

| | | |
|---|--------------|---|
| BOSKOV s.r.o. Myslina 15, 066 01 Humenné | Textová časť | Zmeny a doplnky č.2 Spoločný ÚPN Obcí Lemešany, Janovík, Bretejovce a Seniakovce k.ú. Obce Seniakovce |
|---|--------------|---|

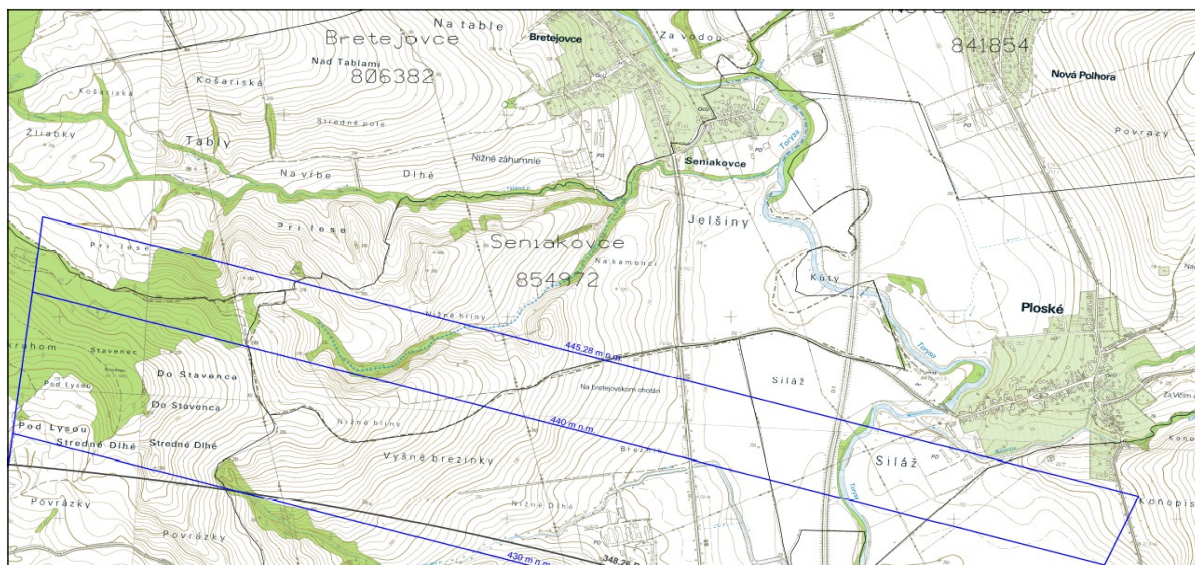
- ~~stavbách a zariadeniach vysokých 100 m a viac nad terénom /§ 30 ods. 1 písm. a) leteckého zákona/,~~
- ~~stavbách a zariadeniach vysokých 30 m a viac umiestnených na prírodných alebo umelých vyvýšeninách, ktoré vyčnievajú 100 m a viac nad okolitú krajinu /§ 30 ods. 1 písm. b) leteckého zákona/,~~
- ~~zariadeniach, ktoré môžu rušiť funkciu leteckých palubných prístrojov a leteckých pozemných zariadení, najmä zariadenia priemyselných podnikov, vedenia VVN 110 kV a viac, energetické zariadenia a vysielacie stanice /§ 30 ods. 1 písm. c) leteckého zákona/,~~
- ~~zariadeniach, ktoré môžu ohroziť let lietadla, najmä zariadenia na generovanie alebo zosilňovanie elektromagnetického žiarenia, klamlivé svetlá a silné svetelné zdroje /§ 30 ods. 1 písm. d) leteckého zákona/“.~~

a) **stavbách letísk, osobitných letísk, heliportov, stavbách pre letecké pozemné zariadenia a letiskových stavbách.**

b) **stavbách, zariadeniach nestavebnej povahy alebo vykonávaní činností alebo využívaní územia, ktoré by svojimi vlastnosťami mohli ohroziť bezpečnosť leteckej prevádzky, ak:**

- sa ich najvyšší bod nachádza vo výške 40 m a viac nad terénom,
- sú ich súčasťou veterné turbíny s rotujúcimi lopatkami alebo sú na nich umiestnené veterné turbíny s rotujúcimi lopatkami,
- môžu rušiť funkciu leteckých palubných prístrojov alebo leteckých pozemných zariadení, najmä zariadenia priemyselných podnikov, vedenia veľmi vysokého napätia 110 kV a viac, energetické zariadenia alebo vysielacie stanice,
- môžu ohroziť let lietadla, najmä zariadenia na generovanie alebo zosilňovanie elektromagnetického žiarenia, klamlivé svetlá alebo silné svetelné zdroje a nadzemné elektrické vedenia s napätím viac ako 1 000 V vedúce ponad údolia alebo v blízkosti diaľnic, rýchlostných ciest a ciest I. triedy.

OCHRANNÉ PÁSMA LETISKA KOŠICE (príloha listu č. 12193/2021/ROP-002-P/17452)



zdroj: Map - UGAk SR

G.1. VYMEDZENIE ÚZEMÍ VYŽADUJÚCICH ZVÝŠENÚ OCHRANU

Pôvodný text kapitoly sa dopĺňa o novú podkapitolu G.1.1, ktorá znie nasledovne:

G.1.1. Riešenie ochrany pred povodňami

Zvýšenú ochranu vyžaduje územie v severojužnom smere pozdĺž východných častí katastrálnych území obcí. Jedná sa o záplavové územie rieky Torysy.

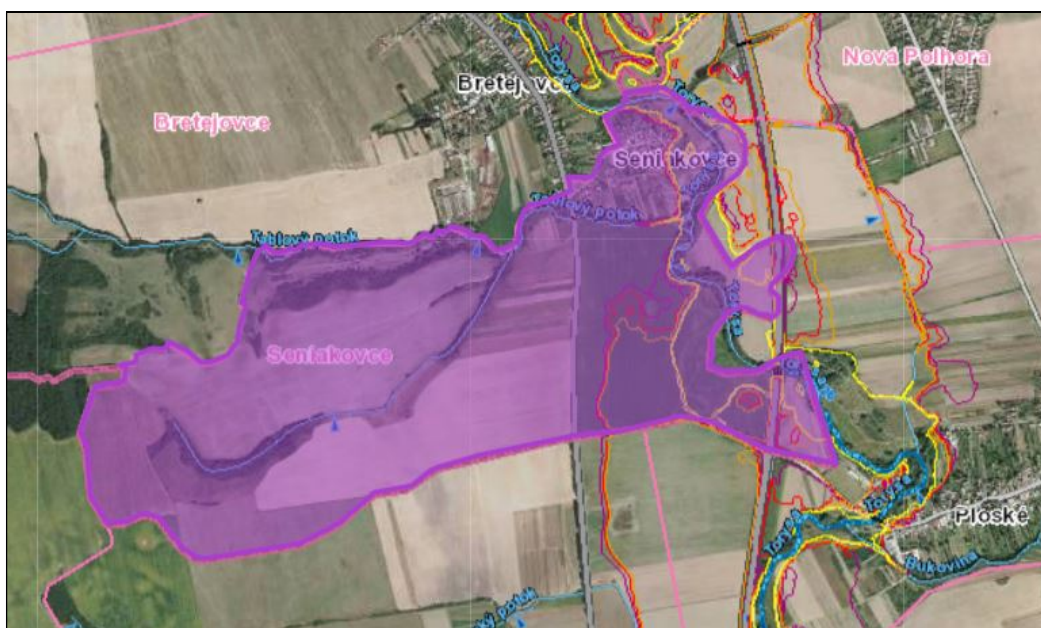
Najviac je ohrozené územie intravilánu obcí Seniakovce a Bretejovce, z časti aj Janovíka. Územie intravilánu obce Lemešany je oddelené od Torysy trasou diaľnice D–1 na zvýšenom svahu, čo znižuje nebezpečie záplav oproti ostatným obciam.

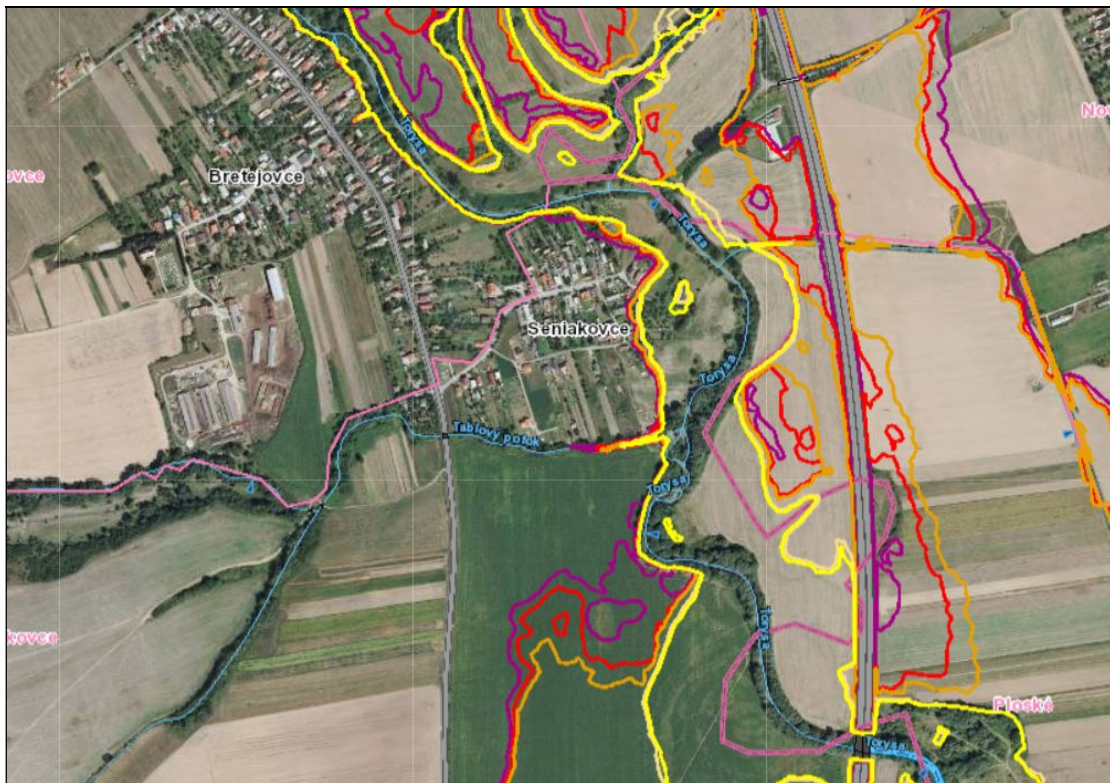
Napriek tomu je nutné pozdĺž celého toku Torysy na katastrálnych územiach obcí riešiť preventívne protipovodňové opatrenia.

Návrh

V katastrálnom území obce Seniakovce sú v správe SVP PBaH s.p. vodné toky: Torysa ID 4-32-04-234, Tablov potok ID 4-32-04-301, bezmenný pravostranný prítok Tablového potoka ID 4-32-04-302 v rkm cca 0,000 - 0,200. Kapacita upravených úsekov uvedených vodných tokov nie je dostatočná na odvedenie návrhovaného prietoku povodne so strednou pravdepodobnosťou opakovania priemerne raz za 100 rokov (Q_{100}).

V roku 2015 bol ukončený projekt „Mapy povodňového ohrozenia a mapy povodňového rizika vodných tokov Slovenska“, v rámci ktorého pre vodný tok Torysa boli spracované Mapy povodňového ohrozenia (MPO) a Mapa povodňového rizika (MPR) v mierke 1:10 000. V rámci uvedeného projektu bola pre vodný tok Torysa spracovaná orientačná záplavová mapa pre návrhový prietok povodne so strednou pravdepodobnosťou opakovania raz za 100 rokov (Q_{100}).





Mapy povodňového ohrozenia (MPO) a Mapa povodňového rizika (MPR), zdroj SVP a.š.

Pri spracovaní Územného plánu obce sú rešpektované prirodzené záplavové územia tokov a prípadnú výstavbu situovať v zmysle § 20 zákona č.7/2010 Z.z. o ochrane pred povodňami mimo územie ohrozeného povodňami.

Pre výkon správy vodných tokov požadujeme ponechať v zmysle § 49 zákona č. 364/2004 Z.z. o vodách v znení neskorších predpisov pozdĺž oboch brehov vodohospodársky významného vodného toku voľný manipulačný pás šírky 15 m, pozdĺž drobných vodných tokov manipulačný pás šírky 5 m.

V rámci odvádzania dažďových vôd z novonavrhovaných spevnených plôch je potrebné realizovať opatrenia na zadržanie povrchového odtoku v území a opatrenia na zachytávanie plávajúcich látok tak, aby nebola zhoršená kvalita vody v recipiente v súlade s ustanovením § 36 ods. 17 zákona č. 364/2004 Z.z. v znení neskorších predpisov (vodný zákon) a v zmysle požiadaviek NV SR č. 269/2010 Z. z. podľa § 9.

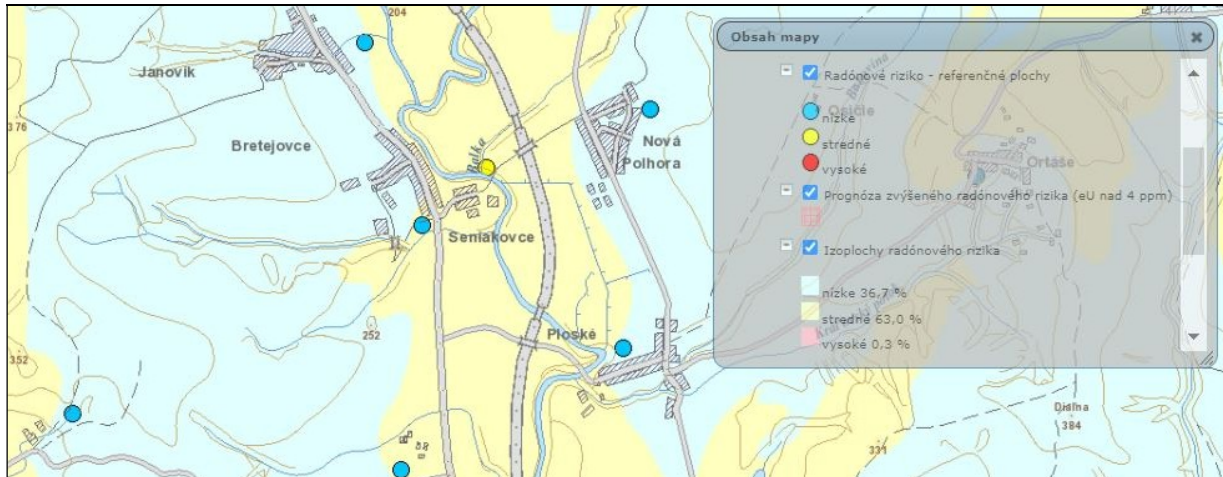
Ochranné pásma

- Pozdĺž brehov vodného toku Torysa ponechať v šírke 10,0 m voľný nezastavaný pás.
- Pozdĺž vodného toku Tablového potoka ponechať 5,0 m voľný nezastavaný pás.
- Pozdĺž bezmenného pravostranného prítoku Tablového potoka ponechať 5,0 m voľný nezastavaný pás.
- Pozdĺž hydromelioračných zariadení ponechať 5,0 m voľný nezastavaný pás.

G.1.3. Radónové rizika

Pôvodný text kapitoly G.1.3. sa mení a dopĺňa nasledovne:

Pre katastrálne územie obec Seniakovce spadá do nízkeho (1) a stredného (1) radónového rizika. Izoplochy radónového rizika (1) nízke 36,7% (3) a stredné 63,0% (2). *Zdroj: ŠGÚDŠ Bratislava).*



Zdroj: ŠGÚDŠ Bratislava .

Podľa § 20 ods. 3 zákona č. 569/2007 Z. z. o geologických prácach (geologický zákon) v znení neskorších predpisov ministerstvo vymedzuje nasledovné riziká stavebného využitia územia:

- a) stredné radónové riziko. Vhodnosť a podmienky stavebného využitia územia s výskytom stredného radónového rizika je potrebné posúdiť podľa zákona č. 355/2007 Z. z. o ochrane, podpore a rozvoji verejného zdravia a o zmene a doplnení niektorých zákonov v znení neskorších predpisov a vyhlášky MZ SR č. 528/2007 Z. z., ktorou sa ustanovujú ~~podrobnosti o požiadavkách na obmedzenie ožiarenia z prírodného žiarenia~~ **č.57/2024 Z.z., ktorou sa ustanovujú podrobnosti o obmedzovaní ožiarenia pracovníkov a obyvateľov z prírodných zdrojov ionizujúceho žiarenia.**

H.1. HODNOTENIE PERSPEKTÍVNEHO VYUŽITIA PP A LP NA NEPOĽNOHOSPODÁRSKE ÚČELY

Pôvodný text kapitoly sa dopĺňa a znie nasledovne:

Návrh

Zdôvodnenie navrhovaného riešenia

Návrh ZaD č.2 ÚPN-O Seniakovce rieši plochy pre cyklotrase EURO VELO 11.

| | | |
|---|--------------|--|
| BOSKOV s.r.o. Myslina 15, 066 01 Humenné | Textová časť | Zmeny a doplnky č.2 Spoločný ÚPN Obcí Lemešany, Janovík, Bretejovce a Seniakovce k.ú. Obce Seniakovce |
|---|--------------|--|

Podrobné zdôvodnenie navrhovaného riešenia záberu pôdneho fondu je v samostatnej textovej časti a tabuľkovej časti: *Perspektívne využitie poľnohospodárskej pôdy a lesných pozemkov na nepoľnohospodárske účely a v grafickej prílohe (výkres č. 5c/Z2).*

1.7.1.1 Záber mimo zastavané územie obce.

Záber č. 23, 24, 25

Urbanistický priestor sa nachádza v kat. území obce, mimo zastavané územie so stavom k 1.1.1990. V urbanistickom priestore je navrhnutá plocha cyklotrasy. Záber sa nachádza na poľnohospodárskej pôde -orná pôda a TTP: BPEJ 0511002 (5), 0411002 (6).

Celkový záber je 0,7550 ha.

Seniakovce - ZaD č.2 ÚPN-O Bilancia predpokladaného použitia PP a LP na nepoľnohospodárske využitie - mimo zastavané územie

| číslo lok. | Návrh funkč. využitia | Obec kat. územie | Výmera lokality celkom (ha) | Predpokladaná výmera poľn.pôdy | | | Hydromel. zariadenia, závlahy, odvodnenia | Užívateľ vlastník pôdy | Iná výmera | | Etapa výstavby | Iná informácia |
|------------------------------|-----------------------|------------------|-----------------------------|--------------------------------|---------|----|---|------------------------|------------------------------|--------------------------|----------------|----------------|
| | | | | spolu (ha) | z toho | | | | Výmera lesných pozemkov (ha) | Výmera nepoľn. pôdy (ha) | | |
| | | | | | BPEJ | SK | | | | | | |
| mimo zastavané územie | | | | | | | | | | | | |
| 23 | D | Seniakovce | 0,1700 | 0,1700 | 0511002 | 5 | 0,1700 | | súkr. | | 1. | |
| 24 | D | Seniakovce | 0,0930 | 0,0930 | 0511002 | 5 | 0,0930 | | súkr. | | 1. | |
| 25 | D | Seniakovce | 0,4920 | 0,2400 | 0411002 | 6 | 0,2400 | | súkr. | | 1. | |
| | | | | 0,2520 | 0556002 | 6 | 0,2520 | | súkr. | | 1. | |
| | | | 0,7550 | 0,7550 | | | 0,7550 | | | | 0,0000 | |

D - Komunikácie, cyklotrasy, pešie komunikácie

Bilancia predpokladaného použitia PP a LP na nepoľnohospodárske využitie - Zmeny a doplnky č.2

Rekapitulácia:

tab.č.2

| SENIAKOVCE ZaD. č.2 | V zastavanom území (ha) | Mimo hranice súčasne (ha) | Spolu (ha) |
|--|-------------------------|---------------------------|------------|
| Výmera celkom | 0,0000 | 0,7550 | 0,7550 |
| z toho: PP | 0,0000 | 0,7550 | 0,7550 |
| z toho: | | | |
| orna pôda | 0,0000 | 0,4920 | 0,4920 |
| záhrady | 0,0000 | 0,0000 | 0,0000 |
| TTP | 0,0000 | 0,2630 | 0,2630 |
| nepoľnohospodárska pôda | 0,0000 | 0,0000 | 0,0000 |
| z toho:najkvalitnejšia poľnohospod. pôda | 0,0000 | 0,0000 | 0,0000 |

Rekapitulácia lesných pozemkov:

| | V zastavanom území (ha) | Mimo hranice súčasne (ha) | Spolu (ha) |
|-------------------|-------------------------|---------------------------|------------|
| Celkový záber LP: | 0,0000 | 0,0000 | 0,0000 |

K.1 ZÁVÄZNÁ ČASŤ ÚZEMNÉHO PLÁNU OBCÍ – ZAD 2

ZÁVÄZNÁ ČASŤ ÚZEMNÉHO PLÁNU OBCE

Zmeny a doplnky záväznej časti, vyplývajúce zo Zmien a doplnkov č. 2 Spoločného ÚPN Obcí Lemešany, Janovík, Bretejovce a Seniakovce, **časť Seniakovce** sú v texte zvýraznené **tučným písmom a vypustený text preškrtnutým písmom**.

V kapitole II. sa vypúšťa regulatív 2.6.11.

2.6.11 Upozornenie pre všetky funkčné plochy:

~~Vhodnosť a podmienky stavebného využitia územia s výskytom stredného radónového rizika je potrebné posúdiť podľa zákona č. 355/2007 Z.z. o ochrane, podpore a rozvoji verejného zdravia a o zmene a doplnení niektorých zákonov v znení neskorších predpisov a vyhlášky MZ SR č. 98/2018 Z.z., ktorou sa ustanovujú podrobnosti o obmedzovaní ožiarenia pracovníkov a obyvateľov z prírodných zdrojov ionizujúceho žiarenia.~~

V kapitole III. sa regulatív 3.3, 3.4. a 3.5 mení a dopĺňa nasledovne:

- 3.3 vybudovať nové pripájacie miestne komunikácie **cesty** na cestu I. triedy č. 20 vrátane premostení prítoku Torysy v obci,
- 3.4 vybudovať všetky nové miestne komunikácie **cesty** v navrhovaných lokalitách zástavby,
- 3.5 upraviť existujúce miestne komunikácie **cesty** tam, kde si to vyžadujú technické a priestorové pomery v území,

V kapitole III. sa regulatív 3.8 mení a dopĺňa nasledovne:

- 3.8 po ľavej strane cesty I/ 20 v smere na Prešov zrealizovať cyklistickú trasu ~~v celom zastavanom území~~ - EuroVelo 11, **trasa cyklotrasy sa v južnej časti kat. územia obce Seniakovce odkláňa k toku Torysa. Prechádza navrhovanou lávkou cez tok rieky Torysa. Trasa pokračuje severným smerom pozdĺž toku rieky Torysa cez k.ú. obce Seniakov. V k.ú. obce Seniakovce prechádza lávkou cez bezmenný potok a pokračuje cez kat. územie obce Nová Polhora (Košícký kraj) a kat. územie obce Bretejovce (Prešovský kraj) v smere na Prešov.**

V kapitole III. sa regulatív 5.2. mení a dopĺňa nasledovne:

- 5.2. v zmysle zákona č. ~~143/1998 Z.z. §30~~ o civilnom letectve (letecký zákon) v znení neskorších predpisov, je potrebný súhlas Dopravného úradu SR na stavby a zariadenia:
 - ~~stavbách a zariadeniach, ktoré by svojou výškou alebo použitím mechanizmov mohli narušiť ochranné pásma Letiska Košice,~~
 - ~~stavbách a zariadeniach vysokých 100 m a viac nad terénom /§ 30 ods. 1 písm. a)~~

| | | |
|---|--------------|---|
| BOSKOV s.r.o. Myslina 15, 066 01 Humenné | Textová časť | Zmeny a doplnky č.2 Spoločný ÚPN Obcí Lemešany, Janovík, Bretejovce a Seniakovce k.ú. Obce Seniakovce |
|---|--------------|---|

- ~~leteckého zákona/,~~
- ~~• stavbách a zariadeniach vysokých 30 m a viac umiestnených na prírodných alebo umelých vyvýšeninách, ktoré vyčnievajú 100 m a viac nad okolitú krajinu /§ 30 ods. 1 písm. b) leteckého zákona/,~~
 - ~~• zariadeniach, ktoré môžu rušiť funkciu leteckých palubných prístrojov a leteckých pozemných zariadení, najmä zariadenia priemyselných podnikov, vedenia VVN 110 kV a viac, energetické zariadenia a vysielacie stanice /§ 30 ods. 1 písm. c) leteckého zákona/,~~
 - ~~• zariadeniach, ktoré môžu ohroziť let lietadla, najmä zariadenia na generovanie alebo zosilňovanie elektromagnetického žiarenia, klamlivé svetlá a silné svetelné zdroje /§ 30 ods. 1 písm. d) leteckého zákona,~~
- a) stavbách letísk, osobitných letísk, heliportov, stavbách pre letecké pozemné zariadenia a letiskových stavbách.
- b) stavbách, zariadeniach nestavebnej povahy alebo vykonávaní činností alebo využívaní územia, ktoré by svojimi vlastnosťami mohli ohroziť bezpečnosť leteckej prevádzky, ak:
- sa ich najvyšší bod nachádza vo výške 40 m a viac nad terénom,
 - sú ich súčasťou veterné turbíny s rotujúcimi lopatkami alebo sú na nich umiestnené veterné turbíny s rotujúcimi lopatkami,
 - môžu rušiť funkciu leteckých palubných prístrojov alebo leteckých pozemných zariadení, najmä zariadenia priemyselných podnikov, vedenia veľmi vysokého napätia 110 kV a viac, energetické zariadenia alebo vysielacie stanice,
 - môžu ohroziť let lietadla, najmä zariadenia na generovanie alebo zosilňovanie elektromagnetického žiarenia, klamlivé svetlá alebo silné svetelné zdroje a nadzemné elektrické vedenia s napätím viac ako 1 000 V vedúce ponad údolia alebo v blízkosti diaľnic, rýchlostných ciest a ciest I. triedy.

V kapitole IV. sa regulatívy 1.5. mení a dopĺňa nasledovne:

- 1.5. Obec spadá do nízkeho (1) a stredného (1) radónového rizika. Izoplochy radónového rizika (1) nízke 36,7% (3) a stredné 63,0% (2). Zdroj: ŠGÚDŠ Bratislava.
- Výskyt stredného radónového rizika - vhodnosť a podmienky stavebného využitia územia s výskytom stredného radónového rizika je potrebné posúdiť podľa zákona č. 355/2007 Z.z. o ochrane, podpore a rozvoji verejného zdravia a o zmene a doplnení niektorých zákonov v znení neskorších predpisov a vyhlášky MZ SR č. 528/2007 Z. z., ktorou sa ustanovujú podrobnosti o požiadavkách na obmedzenie ožiarovania z prírodného žiarenia **č.57/2024 Z.z., ktorou sa ustanovujú podrobnosti o obmedzovaní ožiarovania pracovníkov a obyvateľov z prírodných zdrojov ionizujúceho žiarenia.**

V kapitole V. sa regulatívy 1. v druhom odstavci, v druhej odrážke dopĺňa nasledovne:

- Cesta I. triedy - 50 m od osi cesty na každú stranu v úseku mimo **hraníc súvislé**

| | | |
|---|--------------|---|
| BOSKOV s.r.o. Myslina 15, 066 01 Humenné | Textová časť | Zmeny a doplnky č.2 Spoločný ÚPN Obcí Lemešany, Janovík, Bretejovce a Seniakovce k.ú. Obce Seniakovce |
|---|--------------|---|

zastavaného územia obce vymedzeného platným územným plánom obce.

V kapitole V. sa regulatívy 1. v treťom odstavci mení a dopĺňa nasledovne:

Ochranné pásma letísk

- Letisko Košice– výškové obmedzenie v juhozápadnej časti k.ú. obce Seniakovce:
 - vzletový a približovací priestor s obmedzujúcou výškou objektov v rozmedzí nadmorských výšok 435,22 - 445,28 m n.m. B.p.v. ,
 - obmedzujúca výška stúpania (sklon 1:70/1,4 % v smere od letiska),
- V zmysle § 30 leteckého zákona je nutné prerokovať s Dopravný úradom SR stavby:
 - ~~stavbách a zariadeniach, ktoré by svojou výškou alebo použitím mechanizmov mohli narušiť ochranné pásma Letiska Košice,~~
 - ~~stavby a zariadenia vysoké 100 m a viac nad terénom (§ 30 ods.1 písmeno a) leteckého zákona,~~
 - ~~stavby a zariadenia vysoké 30 m a viac umiestnené na prírodných alebo umelých vyvýšeninách, ktoré vyčnievajú 100 m a viac nad okolitú krajinu (§ 30 ods.1 písm. b) leteckého zákona,~~
 - ~~zariadenia, ktoré môžu rušiť funkciu leteckých palubných prístrojov a leteckých pozemných zariadení, najmä zariadenia priemyselných podnikov, vedenia VVN 110 kV a viac, energetické zariadenia a vysielacie stanice ((§ 30 ods.1 písm. c) leteckého zákona,~~
 - ~~zariadenia, ktoré môžu ohroziť lietadlá, najmä zariadenia na generovanie alebo zosilňovanie elektromagnetického žiarenia, klamlivé svetlá a silné svetelné zdroje (§30 odst. 1 písmeno d) leteckého zákona.~~
 - a) stavbách letísk, osobitných letísk, heliportov, stavbách pre letecké pozemné zariadenia a letiskových stavbách.**
 - b) stavbách, zariadeniach nestavebnej povahy alebo vykonávaní činností alebo využívaní územia, ktoré by svojimi vlastnosťami mohli ohroziť bezpečnosť leteckej prevádzky, ak:**
 - sa ich najvyšší bod nachádza vo výške 40 m a viac nad terénom,
 - sú ich súčasťou veterné turbíny s rotujúcimi lopatkami alebo sú na nich umiestnené veterné turbíny s rotujúcimi lopatkami,
 - môžu rušiť funkciu leteckých palubných prístrojov alebo leteckých pozemných zariadení, najmä zariadenia priemyselných podnikov, vedenia veľmi vysokého napätia 110 kV a viac, energetické zariadenia alebo vysielacie stanice,
 - môžu ohroziť let lietadla, najmä zariadenia na generovanie alebo zosilňovanie elektromagnetického žiarenia, klamlivé svetlá alebo silné svetelné zdroje a nadzemné elektrické vedenia s napätím viac ako 1 000 V vedúce ponad údolia alebo v blízkosti diaľnic, rýchlostných ciest a ciest I. triedy.

V kapitole V. sa regulatívy 1. v piatom odstavci, v prvej a druhej odrážke mení a dopĺňa nasledovne:

Vodárenské ochranné pásma

| | | |
|---|--------------|--|
| BOSKOV s.r.o. Myslina 15, 066 01 Humenné | Textová časť | Zmeny a doplnky č.2 Spoločný ÚPN Obcí Lemešany, Janovík, Bretejovce a Seniakovce k.ú. Obce Seniakovce |
|---|--------------|--|

- ~~1,5m~~ **1,8m** pásmo ochrany verejného vodovodu a verejnej kanalizácii do priemeru 500 mm **od vonkajšieho pôdorysného kraja potrubia na obidve strany** vrátane,
- ~~2,5m~~ **3,0m** pásmo ochrany verejného vodovodu a verejnej kanalizácii nad priemer 500 mm **od vonkajšieho pôdorysného kraja potrubia na obidve strany,**

V kapitole V. sa regulatívy 1. v deiatok odstavci mení a dopĺňa nasledovne:

- nízke až stredné radónové riziko. Vhodnosť a podmienky stavebného využitia územia s výskytom stredného radónové rizika je potrebné posúdiť podľa zákona č. 355/2007 Z. z. o ochrane, podpore a rozvoji verejného zdravia a o zmene a doplnení niektorých zákonov v znení neskorších predpisov a vyhlášky MZ SR č. ~~528/2007 Z. z., ktorou sa ustanovujú podrobnosti o požiadavkách na obmedzenie ožiarenia z prírodného žiarenia~~ **č. 57/2024 Z.z., ktorou sa ustanovujú podrobnosti o obmedzovaní ožiarenia pracovníkov a obyvateľov z prírodných zdrojov ionizujúceho žiarenia.**

V Mysline, 01.2026

Ing. arch. Marianna BOŠKOVÁ