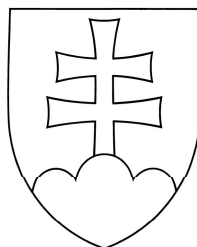


Číslo spisu
OU-BR-OSZP-2024/001989-023

Brezno
10. 07. 2024



Rozhodnutie

zo zisťovacieho konania strategického dokumentu

Výrok

Okresný úrad Brezno, odbor starostlivosti o životné prostredie ako príslušný orgán štátnej správy podľa § 5 ods. 1 zákona č. 525/2003 Z. z. o štátnej správe starostlivosti o životné prostredie a o zmene a doplnení niektorých zákonov v znení neskorších predpisov, v súlade so zákonom č. 180/2013 Z. z. o organizácii miestnej štátnej správy a o zmene a doplnení niektorých zákonov v znení neskorších predpisov a ako príslušný orgán podľa § 7 ods. 5 zákona č. 24/2006 Z. z. o posudzovaní vplyvov na životné prostredie a o zmene a doplnení niektorých zákonov v znení neskorších predpisov

vydáva

na základe oznámenia o zmene strategického dokumentu „Územný plán obce Mýto pod Ďumbierom, Zmeny a doplnky č. 10“, ktoré predložil obstarávateľ Obec Mýto pod Ďumbierom, Mýto pod Ďumbierom č. 64, 976 44 Mýto pod Ďumbierom, IČO: 00 313 637, prostredníctvom oprávneného zástupcu obstarávateľa – starosta obce Ing. Roman Švantner

toto rozhodnutie:

strategický dokument „Územný plán obce Mýto pod Ďumbierom, Zmeny a doplnky č. 10“ sa nebude ďalej posudzovať podľa zákona č. 24/2006 Z. z. o posudzovaní vplyvov na životné prostredie a o zmene a doplnení niektorých zákonov v znení neskorších predpisov.

Uvedený strategický dokument je možné schváliť podľa osobitných predpisov a rešpektovať nasledovné pripomienky, ktoré vyplynuli zo stanovísk:

- Na poľnohospodárskom dvore je v súčasnosti chov 300 ks oviec (20 VDJ1), OP upraviť na 45 m od maštale pre maximálne 45 VDJ. Obytné objekty budú vzdialené minimálne 80 m od príľahlej steny maštale. Pre minimalizáciu nepriaznivého vplyvu na obyvateľstvo navrhnúť pás izolačnej zelene.
- Do záväznej časti predloženého návrhu v časti obmedzujúce podmienky pre dotknuté regulované plochy doplniť podmienku zabezpečenia ochrany pred hlukom v zmysle vyhlášky MZ SR č. 549/2007 Z. z., ktorou sa ustanovujú podrobnosti o prípustných hodnotách hluku, infrazvuku a vibrácií a o požiadavkách na objektivizáciu hluku, infrazvuku a vibrácií v životnom prostredí, v znení neskorších predpisov.
- Práce na cestách a v ich tesnej blízkosti nesmú byť realizované v čase výkonu zimnej údržby cesty, t.j. 01. 11. do 15. 04. príslušného kalendárneho roka.
- ÚPD v dotyku s cestnou zeleňou nesmie byť v rozpore so zákonom č.135/1961 a tiež s vyhláškou MŽP SR č. 453/2000 Z.z., ktorou sa vykonávajú niektoré ustanovenia stavebného zákona.
- Požiadat' o vyjadrenie Okresný úrad Banská Bystrica, odbor cestnej dopravy a pozemných komunikácií, Nám. Ľ. Štúra 1, v súvislosti s ochranou záujmov cesty I/72.

- Požadujeme minimalizovať zábery chránenej poľnohospodárskej pôdy a ich rozsah náležite zdôvodniť.
- Doplniť návrh územnoplánovacej dokumentácie obce Mýto pod Ďumbierom podľa stanoviska Krajského pamiatkového úradu Banská Bystrica, list č. S-PUSR-002561/2024; Z-PUSR-008907/2024/MAR zo dňa 06.02.2024 (príloha č. 1)
- Vzhľadom na možné riziká je potrebné zabezpečiť ochranu inundačných území vodných tokov s retenčným potenciálom, zamedziť v nich v budúcnosti výstavbu a iné nevhodné činnosti v zmysle požiadaviek zákona č. 7/2010 Z. z. o ochrane pred povodňami v znení neskorších predpisov. Pri navrhovaní a zmenách v riešených lokalitách požadujeme akceptovať aj ďalšie relevantné ustanovenia zákona č. 364/2004 Z. z. o vodách a zákona č. 7/2010 Z. z. o ochrane pred povodňami v znení neskorších predpisov.
- Upozorňujeme, že v rámci lokalít priľahlých ku korytám vodných tokov, ktoré môžu byť ohrozované vodami vybrežovanými z ich koryta, je pri riešení novej výstavby nutné zamedziť v nich výstavbu a iné nevhodné činnosti v zmysle ustanovení zákona o ochrane pred povodňami č. 7/2010 Z. z. v znení neskorších predpisov až do doby vybudovania príslušných ochranných opatrení, ktoré zamedzia vzniku povodňových škôd pri prechode povodňových prietokov.
- Pri riešení polohopisného umiestnenia nových stavebných pozemkov a pri umiestnení konkrétnych stavieb rešpektovať ponechanie pásma pobrežných pozemkov vodných tokov bez stavebných zásahov v plnom rozsahu ich šírky tak, aby tieto slúžili ako manipulačný pás pre zabezpečenie prístupu a práce mechanizmov pri vykonávaní správy a údržby ich koryta, a ako priestorová rezerva (pásma) pre vytváranie a prípadné zmeny koryta toku v nadväznosti na miestnu morfológiu územia v línii jeho údolnice. V rámci týchto pásiem nie je žiaduce ani trasovanie súběžných inžinierskych sietí alebo súběžných dopravných stavieb (komunikácií), budovanie rekreačných, športových ani iných obdobných plôch.
- Z hľadiska záujmov vodného hospodárstva a protipovodňovej ochrany je pred vyústením vôd z povrchového odtoku do recipientov potrebné uprednostniť ich vsakovanie na mieste vzniku, resp. riešiť ich dočasnú akumuláciu v retenčných nádržiach s priebežným vypúšťaním do recipientu tak, aby prírastkom ďalšieho nárazového množstva vôd nedochádzalo k zhoršovaniu povodňových situácií v nižšie položenom povodí. Likvidácia dažďových vôd v rámci jednotlivých rozvojových lokalít je v tejto súvislosti žiaduca ich individuálnym vsakovaním do podlažia na jednotlivých pozemkoch, resp. ich dočasnou akumuláciou v detenčných nádržiach s následným využitím na technické alebo záhradnícke účely (zavlažovanie zelene) s prípadným vybudovaním bezpečnostného prepadu do individuálnych vsakovacích objektov zabezpečujúcich odvádzanie prebytočného množstva vôd ich vsakovaním do podzemných vôd.
- Pri odvádzaní vôd z povrchového odtoku z pozemných komunikácií pre motorové vozidlá rátane parkovacích a spevnených plôch, kde sa predpokladá výrazný obsah látok (ropné, olejové splachy), ktoré môžu nepriaznivo ovplyvniť kvalitu povrchovej a podzemnej vody, je potrebné pri ich budovaní osadiť odľučovač ropných látok s vyhovujúcou veľkosťou a stupňom čistenia.
- Jednotlivé objekty, ktoré budú v budúcnosti umiestňované v aktuálne riešených lokalitách, žiadame v plnom rozsahu napojiť na sieť už (čiastočne) vybudovanej (ak je v dosahu), resp. plánovanej verejnej splaškovej kanalizácie s koncovkou v ČOV. Ak výstavba objektov predstihne budovanie príslušných kanalizačných zberačov, bude odvádzanie splaškových odpadových vôd potrebné dočasne riešiť ich akumuláciou v individuálnych žumpách s následným odvozom na ČOV.
- Z hľadiska ochrany prirodzenej akumulácie vôd a samotných zdrojov pitnej vody v záujmovom území obce je nutné pri riešení rozvojových zámerov obce uplatňovať princípy širšej regionálnej ochrany vyplývajúce zo zákona o vodách č. 364/2004 Z. z. v znení neskorších predpisov a zákona č. 305/2018 Z. z. o chránených oblastiach prirodzenej akumulácie vôd a o zmene a doplnení niektorých zákonov, nakoľko obec územne spadá do Chránenej vodohospodárskej oblasti Nízke Tatry (východná časť).
- Zapracovať regulatív: rešpektovať ochranné pásmo pre pobrežné pozemky pri vodohospodárskych významných tokoch stanovené v zmysle zákona o vodách do 10 m od brehovej čiary spolu so zachovaním sprievodnej brehovej vegetácie ako významného krajínovotvorného prvku v zmysle zákona o ochrane prírody.
- Zmeniť regulatív C10.4 Výška zástavby nad terénom pre hotel a penzión z max. 6 nadzemných podlaží na 3 nadzemné podlažia + obytné podkrovia.
- Vhodnosť a podmienky stavebného využitia územia s výskytom stredného radónového rizika je potrebné posúdiť podľa zákona č. 355/2007 Z. z. o ochrane, podpore a rozvoji verejného zdravia a o zmene a doplnení niektorých zákonov v znení neskorších predpisov a vyhlášky č. 98/2018 Z. z., ktorou sa ustanovujú podrobnosti o obmedzovaní ožiarenia pracovníkov a obyvateľov z prírodných zdrojov ionizujúceho žiarenia.

Odôvodnenie

Obstarávateľ obec Mýto pod Ďumbierom, v zastúpení starostom obce Ing. Romanom Švantnerom, predložil dňa 26.01.2024 Okresnému úradu Brezno, odboru starostlivosti o životné prostredie (ďalej len „OU BR, OSZP“) podľa § 5 ods. 1 zákona č. 24/2006 Z.z. o posudzovaní vplyvov na životné prostredie a o zmene a doplnení niektorých zákonov v znení neskorších predpisov (ďalej len „zákon o EIA“) oznámenie o zmene strategického dokumentu „Územný plán obce Mýto pod Ďumbierom, Zmeny a doplnky č. 10“ (ďalej len „oznámenie o zmene strategického dokumentu“).

ZÁKLADNÉ ÚDAJE

Na konci kapitoly sa dopĺňa text v znení:

Zmeny a doplnky č. 10

Obec na základe vlastnej potreby a tiež na základe žiadostí investorov preskúmala územný plán obce a pristúpila k jeho aktualizácii. Rozsah aktualizácie je daný uzneseniami Obecného zastupiteľstva v Mýte pod Ďumbierom č. 12/2021/OZ, č. 11/2022/OZ, č. 16/2023/OZ a č. 40/2023/OZ. V rámci Územného plánu obce Mýto pod Ďumbierom, Zmeny a doplnky č. 10 (ďalej "ZaD č. 10") je zmenené a doplnené riešenie funkčného využitia plôch:

Lokalita 10/1 – zmena funkčného využitia územia na plochy pre ubytovanie (hotel, penzión). Lokalita je umiestnená v časti Zapače.

Lokalita 10/2 – doplnenie plôch občianskej vybavenosti. Lokalita je umiestnená pri futbalo-vom ihrisku. Vymedzenie plôch občianskej vybavenosti a plôch športu pre verejnoprospešné stavby.

Lokalita 10/3 – zmena účelu využitia z plochy rekreačných stavieb na plochu bývania. Lokalita je umiestnená v časti Horná Zahradzená.

Lokalita 10/4 – zmena účelu využitia z plochy vybavenosti na plochu bývania. Lokalita je umiestnená v severovýchodnej časti obce, pri poľnohospodárskom družstve

Lokalita 10/5 – vymedzenie plôch rekreačnej vybavenosti – stravovacie a ubytovacie služby. Lokalita je umiestnená v časti Pohanské.

Vyhodnotenie doterajšieho územného plánu obce

Územný plán obce Mýto pod Ďumbierom bol schválený dňa 15.6.2004 uznesením Obecného zastupiteľstva v Mýte pod Ďumbierom č. 9/OZ/2004. Závazná časť bola vyhlásená všeobecne záväzným nariadením obce č. 19/2004 o záväzných častiach Územného plánu obce Mýto pod Ďumbierom. Územný plán obce Mýto pod Ďumbierom bol vypracovaný projekčným ateliérom Urbania, Ing. arch. Blažena Kováčová, Banská Bystrica, v novembri 2003.

Zmena Územného plánu obce Mýto pod Ďumbierom č. 1

V máji 2005 bola Zmena Územného plánu obce Mýto pod Ďumbierom č. 1, ktorá bola schválená uznesením obecného zastupiteľstva č. 36/OZ/2005 dňa 6.9.2005, záväzná časť bola vyhlásená všeobecne záväzným nariadením obce č. 4/2005.

Zmena č. 2 Územného plánu obce Mýto pod Ďumbierom

V júli 2006 bola spracovaná Zmena č. 2 Územného plánu obce Mýto pod Ďumbierom, ktorá bola schválená uznesením obecného zastupiteľstva č. 60/OZ/2006, dňa 29.11.2006, záväzná časť bola vyhlásená všeobecne záväzným nariadením obce č. 6/2006.

Zmena č. 3 Územného plánu obce Mýto pod Ďumbierom

V novembri 2007 bola spracovaná Zmena č. 3 Územného plánu obce Mýto pod Ďumbierom, ktorá bola schválená uznesením obecného zastupiteľstva č. 63/OZ/2007, dňa 28.12.2007, záväzná časť bola vyhlásená všeobecne záväzným nariadením obce č. 03/2007.

Územný plán obce Mýto pod Ďumbierom, Zmena č. 4

V júli 2010 bola vypracovaná Zmena č. 4 Územného plánu obce Mýto pod Ďumbierom, schválená uznesením obecného zastupiteľstva č. 4/2013/OZ, dňa 21.2.2013, záväzná časť bola vyhlásená všeobecne záväzným nariadením obce č. 2/2013.

Územný plán obce Mýto pod Ďumbierom, Zmeny a doplnky č. 5

V júli 2010 boli vypracované Zmeny a doplnky č. 5 Územného plánu obce Mýto pod Ďumbierom, schválené uznesením obecného zastupiteľstva dňa 6.9.2013, č. uznesenia 28/2013/OZ, záväzná časť bola vyhlásená všeobecne záväzným nariadením obce č. 3/2013.

Územný plán obce Mýto pod Ďumbierom, Zmeny a doplnky č. 6

V novembri 2013 boli vypracované Zmeny a doplnky č. 6 Územného plánu obce Mýto pod Ďumbierom, schválené uznesením obecného zastupiteľstva dňa 4.9.2014, č. uznesenia 34/2014/OZ, záväzná časť bola vyhlásená všeobecne záväzným nariadením obce č. 4/2014.

Územný plán obce Mýto pod Ďumbierom, Zmeny a doplnky č. 7

V decembri 2014 boli vypracované Zmeny a doplnky č. 7 Územného plánu obce Mýto pod Ďumbierom, schválené uznesením obecného zastupiteľstva dňa 25.06.2015, č. uznesenia 23/2015/OZ, záväzná časť bola vyhlásená všeobecne záväzným nariadením obce č. 1/2015.

Územný plán obce Mýto pod Ďumbierom, Zmeny a doplnky č. 8

V decembri 2016 boli vypracované Zmeny a doplnky č. 8 Územného plánu obce Mýto pod Ďumbierom, schválené uznesením obecného zastupiteľstva dňa 30.03.2017, č. uznesenia 9/2017/OZ, záväzná časť bola vyhlásená všeobecne záväzným nariadením obce č. 1/2017.

Územný plán obce Mýto pod Ďumbierom, Zmeny a doplnky č. 9

Vo februári 2018 boli vypracované Zmeny a doplnky č. 9 Územného plánu obce Mýto pod Ďumbierom, schválené uznesením obecného zastupiteľstva dňa 14.06.2019, č. uznesenia 16/2019/OZ, záväzná časť bola vyhlásená všeobecne záväzným nariadením obce č. 2/2019.

Vymedzenie zastavaného územia obce

Návrhom Zmien a doplnkov č. 10 nedochádza k rozšíreniu zastavaného územia obce vyme-dzeného k 1.1.1990.

VYHODNOTENIE PLNENIA ZADÁVACIEHO DO-KUMENTU

Na konci kapitoly sa dopĺňa text v znení:

ZaD č. 10 je v zásadných koncepčných otázkach v súlade so zadávacím dokumentom, ktorým sú „Územné a hospodárske zásady pre spracovanie Územného plánu obce Mýto pod Ďumbie-rom“ schválené Obecným zastupiteľstvom v Mýte pod Ďumbierom, uznesením č. 22-97-OZ, zo dňa 4.9.1997.

NÁVRH FUNKČNÉHO VYUŽITIA

Bez zmeny.

NÁVRH PRIESTOROVÉHO VYUŽITIA ÚZEMIA

JUŽNÁ ZÓNA ZAPAČE

Na koniec state sa pridáva text:

ZaD č. 10

V časti Zapače sa mení funkčné využitie plochy pod vlekmi na plochy zmiešané – rekre-ačných služieb pre ubytovacie zariadenia hotel, penzión (10/1).

STREDNÁ ČASŤ OBCE - ZASTAVANÉ ÚZEMIE

Na koniec state sa pridáva text:

ZaD č. 10

Vo východnej časti obce sa dopĺňa plocha pre verejné služby, ktorá sa určuje pre verejnopros-pešné stavby (Z10/5) a medzi verejnoprospešné stavby sa určuje tiež plocha športu –futbalové ihrisko.

SEVERNÁ ZÓNA – MLYNNÁ

Na koniec state sa pridáva text:

ZaD č. 10

V časti Horná Zahradzená sa plocha vymedzená pre rekreačné stavby mení na plochu bývania v rodinných domoch (Z10/2) a v časti pri poľnohospodárskom družstve sa mení plocha rekreačných služieb na plochu býva-nia v rodinných domoch (Z10/3).

VÝCHODNÁ ZÓNA – POHANSKE

Na koniec state sa pridáva text:

ZaD č. 10

V časti Pohanské sa vymedzujú plochy zmiešané – rekreačných služieb pre ubytovacie a stra-vovacie služby v cestovnom ruchu (Z10/4).

NÁVRH BYTOVEJ VÝSTAVBY

Na koniec podkapitoly sa vkladá text:

ZaD č. 10 riešia zmenu funkčného využitia pôvodne plôch rekreačnej vybavenosti na obytné územie – plochy pre výstavbu 4 rodinných domov (Z10/2) a 10 rodinných domov (Z10/3).

NÁVRH OBČIANSKEHO VYBAVENIA

Na koniec state sa pridáva text:

ZaD č. 10

Vo východnej časti obce sa dopĺňa plocha pre verejné služby (10/4).

ZELEŇ

Bez zmeny.

ROZVOJ REKREÁCIE A CESTOVNÉHO RUCHU

Tabuľka „NÁVRH REKREAČNEJ VÝSTAVBY“ znie:

NÁVRH REKREAČNEJ VÝSTAVBY:

Číslo lokality v urban. výkrese Navrhované využitie I. etapa II. etapa

1 penzióny 60 lôžok 30 lôžok

4 rekreačné domčeky 60 lôžok 48 lôžok

5 turistická ubytovňa 20 lôžok

6 penzióny 90 lôžok

8 3 chaty 12 lôžok

23 penzión 30 lôžok

26 objekt cestovného ruchu 8 lôžok

5/1 9 chát 45 lôžok

5/2 2 chaty 10 lôžok

5/3 agroturistika - ubytovanie 40 lôžok

6/1 4 chaty 16 lôžok

6/2 1 chata 4 lôžka

6/3 5 chát 20 lôžok

6/4 Motel 25 lôžok

7/1 5 chát 20 lôžok

7/2 7 chát 28 lôžok

7/3 2 chaty 8 lôžok

7/4 3 chaty 12 lôžok

7/5 2 chaty 8 lôžok

7/6 1 chata 4 lôžka

7/7 1 chata 4 lôžka

9/1 1 chata 4 lôžka

9/2 10 chát 40 lôžok

10/1 hotel + penzión 429 lôžok

10/5 ubytovanie 20 lôžok

Spolu: 865 lôžok 230 lôžok

Celkom: 1 095 lôžok

NÁVRH DOPRAVY

1. ŠIRŠIE VZŤAHY

Bez zmeny.

2. KOMUNIKAČNÁ SIEŤ

Na koniec state sa vkladá text:

Lokality riešené v ZaD č. 10 budú dopravne napojené na existujúci systém miestnych ciest. Nové napojenia na cestu I/72 sa nenavrhujú.

3. ŽELEZNIČNÁ DOPRAVA

Bez zmeny.

4. HROMADNÁ AUTOBUSOVÁ DOPRAVA

Bez zmeny.

5. PEŠIA DOPRAVA

Bez zmeny.

6. CYKLISTICKÁ DOPRAVA

Bez zmeny.

7. DOPRAVNÉ ZARIADENIA

Bez zmeny.

8. STATICKÁ DOPRAVA

Na koniec state sa vkladá text:

Parkovanie vozidiel v obytných územiach riešiť na pozemkoch rodinných domov.
Parkovanie vozidiel na plochách občianskeho vybavenia a plochách zmiešaných – rekre-ačných služieb riešiť v zmysle platných predpisov I.

NÁVRH VODNÉHO HOSPODÁRSTVA

Zásobovanie pitnou vodou

Na konci state sa vkladá text:

ZaD č. 10

1. Zásobovanie pitnou vodou

a. Výpočet potreby pitnej vody

Potreba pitnej vody je vypočítaná podľa vyhlášky č. 684/2006 MŽP SR, ktorou sa ustanovujú podrobnosti o technických požiadavkách na návrh, projektovú dokumentáciu a výstavbu vo-dovodov a verejných kanalizácií.

V návrhu ÚPN O, Mýto pod Ďumbierom, ZaD č. 10 sa dopĺňajú lokality s označením 10/1 až 10/5 o nasledovné kapacity:

Lokalita 10/1 – v lokalite sa dopĺňa hotel, s kapacitou 189,0 lôžok.

Lokalita 10/1 – v lokalite sa dopĺňa penzión s kapacitou 240,0 lôžok.

Lokalita 10/2 – v lokalite sa dopĺňa stavba pre služby, šport pre 5 zamestnancov.

Lokalita 10/3 – v lokalite sa dopĺňa 6 rodinných domov – 21 osôb.

Lokalita 10/4 – v lokalite sa dopĺňa 15 rodinných domov – 52,5 osôb.

Lokalita 10/5 – v lokalite sa dopĺňa rekreačná vybavenosť, stravovacie a ubytovacie služby s kapacitou 20 lôžok.

V návrhu ZaD č. 10 lokalita 10/4 nahrádza lokalitu 5/3 navrhovanú v ZaD č. 5. Potrebu vody lokality 5/3 vo výpočte odpočítame. V množstve $Q_p = 11,20 \text{ m}^3/\text{deň} = 0,13 \text{ l.s-1}$.

Vodný zdroj v obci k navrhovanému roku bude deficitný o $Q = 0,70 \text{ l.s-1}$ –overiť Q_{\min} vod-ných zdrojov.

Pre lokalitu 10/5 v časti Pohanské je zabezpečený vodný zdroj s kapacitou $Q_{\min} = 0,05 \text{ l.s-1}$.

c. Akumulácia vody

Súčasný stav:

Tlakové pásmo 1: v rozsahu kót 570-650 m.n.m.

Akumulácia je v území zabezpečená:

-VDJ Mlynná 20 + 100 m³ = 120 m³, max. hl. 665,00 m.n.m.

-VDJ Frlajzová 40 + 100 m³ = 140 m³, max. hl. 665,00 m.n.m.

1. tlakové pásmo spolu: = 260 m³

Tlakové pásmo 2: v rozsahu kót 650 – 688 m.n.m.

-VDJ Mlynná 250 m³, max. hl. 693,0 m.n.m.

Celková akumulácia 1. a 2. tlakové pásmo je: 510,0 m³.

Objem akumulácie – minimálny 60% je 661,20 m³.

Objem akumulácie – maximálny 100 % je 1 102,00 m³.

Pri objeme VDJ 510,0 m³ by bolo percento zabezpečenia 46,27 %, čo nevyhovuje STN 73 6650 – Vodojemy.

V lokalite Zapače, pre možnosť rekreačnej výstavby a pre I. tlakové pásmo bol navrhnutý samostatný VDJ 100 + 150 m³, na kóte 650,00 m.n.m. Vodojem Zapače bude zásobovaný vodou zo skupinového vodovodu Trangoška- Brezno.

Z VDJ Zapače a zásobného potrubia bude zásobovaná lokalita Zapače a dôjde k prepojeniu sústav v I. tlakovom pásme. Celkový objem akumulácie by bol: 760 m³ a percento zabezpečenia 68,96 %. V rámci verejného vodo-vodu Fongrub a Zapače je navrhnutý nový VDJ 2 x 100 m³, kóta maximálnej hladiny vody bude 643,50 m.n.m. Z VDJ môže byť zásobované objekty nachádzajúce sa v rozmedzí kót 581,00 až 628,00 m.n.m.

d. Návrh zásobovania pitnou vodou

Lokality 10/1 až 10/2 – budú napojené z I. tlakového pásma vodovodu obce. Lokality 10/3 a 10/4 budú napojené z II. tlakového pásma vodovodu. Lokalita 10/5 je napojená na IVZ studňu a samostatný neverejný vodovod.

5. Odvádzanie a čistenie odpadových vôd

Na konci state sa vkladá text:

ZaD č. 10

V celej obci Mýto pod Ďumbierom sa navrhuje vybudovať splaškovú kanalizáciu o profile DN 300 mm s ČOV obce. Vyčistené splaškové vody budú odvedené do potoka Štiavnička. Z lokality ZaD č. 10 bude vybudovaná splašková kanalizácia DN 300 do verejnej kanalizácie okrem lokality 10/5 obce.

NÁVRH ZÁSOBOVANIA ELEKTRICKOU ENERGIU

Na konci kapitoly sa dopĺňa text:

ZaD č. 10

Súčasný stav v zásobovaní elektrickou energiou:

Riešené územie obce je v súčasnosti zásobované elektrickou energiou VN 22 kV vzdušným distribučným vedením č. 417, ktoré prechádza v smere popri prístupovej komunikácii od obce Bystrá do Jarabej a Čertovicu.

Distribučné VN 22 kV vedenie v riešenom území obce zásobuje elektrickou energiou stožia-rové a blokove transformačné stanice s prevodom 22/0.4 kV, ktoré sú pripájané vzdušnými a káblovými prípojkami v zemi. Distribučné transformačné stanice zabezpečujú prostredníctvom NN vzdušného a káblového rozvodu dodávku elektrickej energie priamo k jednotlivým odberateľom.

Energetická bilancia riešeného územia:

Pri bilancovaní požadovaných potrieb elektrickej energie navrhovaných objektov ZaD č. 10 ÚPN O Mýto pod Ďumbierom sme vychádzali z predpokladu, že jediným dostupným ušľach-tilým zdrojom energie je elektrická energia. Celkovú potrebu elektrickej energie pre navrhované objekty sme určili z podielu odberu účelových jednotiek v štruktúre jednotlivých objektov na maximálnom dennom odbere riešeného územia, v závislosti na kubatúre jednotlivých objektov a podľa merných účelových jednotiek jednotlivých druhov vybavenosti. Podkladom pre stanovenie potreby elektrickej energie boli „Pravidlá pre elektrizačnú sústavu“.

Navrhované objekty sme zatriedili v zmysle platných STN takto:

- 20% do kategórie „B“, t. j. objekty kategórie „B“, kde sa bude elektrická energia využívať na osvetlenie a pre drobné elektrické prenosné spotrebiče do 2 kW, ako aj varenie elektrickými varnými a indukčnými doskami. Príprava teplej vody a vykurovanie bude zabezpečená alternatívnymi zdrojmi, a to fotovoltickým systémom v kombinácii s tepelnými čerpadlami, slnečnými kolektormi, resp. vykurovanie budú zabezpečovať kotly na spaľovanie biomasy a drevených peliet atď.

- 80% do kategórie „C1“, kde sa bude elektrická energia používať na elektrické varenie, priamo výhrevné elektrické vykurovanie a elektrickú prípravu teplej vody, resp. podlahové vykurovanie zabezpečené tepelnými čerpadlami s prípravou TV. Navrhované objekty RD a ICHR (rekreačné chaty) boli zaradené do kategórie „C1“, so súčasným príkonom na jednu bytovú jednotku $S_s = 11$ kW.

Celková potreba elektrickej energie pre komunálno-technickú spotrebu s verejným osvetlením sa stanovila z podielu odberu účelových jednotiek v štruktúre jednotlivých objektov na maximálnom dennom odbere riešeného územia. Z uvedeného orientačného výpočtu a zmapovania skutkového stavu je zrejmé, že požiadavky na potrebný elektrický príkon bude možné riešiť len vybudovaním nových, resp. re-konštrukciou existujúcich energetických zariadení, a to v oboch napäťových úrovniach VN a NN distribučnej siete s vybudovaním nových distribučných trafostaníc a NN sekundárnej zemnej káblovej siete.

V riešených lokalitách sa vybuduje nová NN sekundárna káblová sieť zemnými káblami uloženými v zemi a verejné osvetlenie na samostatných oceľových stožiaroch s úspornými LED svietidlami.

VYHODNOTENIE DÔSLEDKOV STAVEBNÝCH ZÁMEROV A INÝCH NÁVRHOV NA POĽNOHOSPODÁRSKEJ PÔDE

Na konci kapitoly sa dopĺňa text:

ZaD č. 10

Vyhodnotenie predpokladaného záberu poľnohospodárskej pôdy pre Zmeny a doplnky č.10 Územného plánu obce Mýto pod Ďumbierom je vypracované v zmysle náležitostí potrebných pre posúdenie žiadosti o perspektívne nepoľnohospodárske použitie poľnohospodárskej pôdy podľa zákona SNR č. 220/2004 Z. z. o ochrane a využívaní poľnohospodárskej pôdy a o zmene zákona č. 245/2003 Z. z. o integrovanej prevencii a kontrole znečisťovania životného prostredia a o zmene a doplnení niektorých zákonov v znp a Nariadenia vlády SR č. 58/2013 o odvodoch za odňatie a neoprávnený záber poľnohospodárskej pôdy.

Predložená dokumentácia obsahuje:

textovú časť

tabuľkovú časť

grafické prílohy v M 1:5 000 formou priesvitky č. 6b na snímok z platného ÚPN O Mýto pod Ďumbierom

Vyhodnotenie predpokladaných záberov poľnohospodárskej pôdy

Zmeny a doplnky č. 10 Územného plánu obce Mýto pod Ďumbierom navrhujú rozvojové lokality označené číslami 10/1 až 10/5 o celkovej rozlohe 4,4353 ha. Predpokladané zábery na lokalitách sú v tabuľke v následnom poradí pod číslami lokalita 10/2 a lokalita 10/5, z čoho na poľnohospodársku pôdu pripadá celkovo 0,8621 ha ako najkvalitnejšej pôdy. Lokality s predpokladaným záberom poľnohospodárskej pôdy predloženého urbanistického riešenia sa nachádzajú v katastri aj mimo katastrálneho územia obce Mýto pod Ďumbierom.

Návrh zmien funkčného využitia a priestorového usporiadania rieši zmeny a doplnky pre dve nové lokality Z10/2 a Z10/5, a to pre funkciu doplnujúcu občiansku vybavenosť pri futbalovom ihrisku a funkciu plôch rekreačnej vybavenosti so stravovacími a ubytovacími službami.

Pri troch lokalitách Z10/1, Z10/3 a Z10/4 už bol udelených súhlas pre záber poľnohospodárskej pôdy pri predchádzajúcich zmenách a doplnkoch a teraz dochádza len k zmene funkčného využitia územia a účelu využitia. Navrhovaným urbanistickým riešením na lokalitách č 10/1, 10/3 a 10/4 je riešená zmena funkcie o výmere 3,4835 ha, pre ktoré už bol udelený súhlas s vyňatím záberov poľnohospodárskej pôdy, a to ako lokalita č. 8 (výmera 1,22 ha), lokalita č. 25 (výmera 0,6930 ha) a ako lokalita č. 41 (výmera 1,5705 ha), z čoho na poľnohospodársku pôdu pripadalo 0,0845 ha. Ostatná časť lokality riešeného územia sa nachádza v zastavanom území, kde nedochádza k záberu poľnohospodárskej pôdy.

Riešené lokality sa nachádzajú aj mimo zastavané územie obce Mýto pod Ďumbierom, hranica ktorého bola vyhlásená k 1.1.1990.

V rámci navrhovanej lokality dochádza k záberu strednej kvalitnejšej pôdy, so strednou produktivitou ornej pôdy aj v zastavanom území obce aj mimo katastrálneho územia Mýto pod Ďumbierom určených podľa kódu bonitovaných pôdno-ekologických jednotiek.

V rámci riešených lokalít nie sú vybudované žiadne hydromelioračné zariadenia.

Riešením Zmien a doplnkov č. 10 ÚPN O Mýto pod Ďumbierom dochádza k záberu poľnohospodárskej pôdy, ktorá je podľa bonitovaných pôdno-ekologických jednotiek zaradená do 6. kvalitatívnej skupiny ako najkvalitnejšej pôdy. /vid'. tabuľková príloha/ v zmysle §12 ods. 2, písm. a, zákona č. 220/2004 Z. z., o ochrane a využívaní poľnohospodárskej pôdy.

Charakteristika lokalít z hľadiska lokalizácie a navrhovaného funkčného využitia územia

Lokalita Z10/1 - sa nachádza mimo zastavané územie obce Mýto pod Ďumbierom, v miestnej časti Zapače. Celková výmera lokality je 1,22 ha. V lokalite nedochádza k záberu poľnohospodárskej pôdy nakoľko sa nejedná o nový záber poľnohospodárskej pôdy, a aj z dôvodu, že pre predmetnú lokalitu už bol udelený súhlas so záberom poľnohospodárskej pôdy – TTP, ako pre lokalitu č. 8, v predošlých zmenách a doplnkoch. Lokalita je navrhovaná pre zmenu funkčného využitia pre plochy zmiešaných rekreačných služieb s účelom využitia na plochy pre hotelové a penziónové ubytovanie.

Lokalita Z10/2 – sa nachádza v zastavanom území obce Mýto pod Ďumbierom. Ide o novú lokalitu o celkovej výmere 0,1263 ha, z čoho pre záber poľnohospodárskej pôdy pripadá 0,1006 ha. Lokalita je navrhovaná pre doplnenie plôch občianskej vybavenosti, plôch športu ako verejnoprospešné stavby nakoľko svojim funkčným využitím priamo nadväzuje na existujúce futbalové ihrisko. V katastri nehnuteľností je predmetná lokalita vedená ako trvalo trávnatý porast, ktorá je podľa BPEJ 1065215 zaradená do 6. kvalitatívnej skupiny ako najkvalitnejšia pôda a čiastočne je podľa BPEJ vedená ako zastavaná plocha a nádvorie, kde nedochádza k záberu poľnohospodárskej pôdy.

Lokalita Z10/3 - sa nachádza mimo zastavané územie obce Mýto pod Ďumbierom, časť Horná Zahradzená. Celková výmera lokality je 0,693 ha. V lokalite nedochádza k záberu poľnohospodárskej pôdy nakoľko sa nejedná o nový záber poľnohospodárskej pôdy, a aj z dôvodu, že pre predmetnú lokalitu už bol udelený súhlas so záberom poľnohospodárskej pôdy – TTP, ako pre lokalitu č. 25, v predošlých zmenách a doplnkoch. Lokalita je navrhovaná pre zmenu funkčného využitia zo súčasného využitia plôch zmiešaných rekreačných stavieb na plochy bývania.

Lokalita 10/4 - sa nachádza mimo zastavané územie obce Mýto pod Ďumbierom, pôvodne označená v Zmenách a doplnkoch č. 5 ÚPN Mýto pod Ďumbierom, ako lokalita 5/3 – nepoľnohospodárske plochy o rozlohe 1,6570 ha. Nachádza sa v blízkosti zastavaného územia obce. Z hľadiska funkcie bola navrhovaná pre agroturistiku s objektmi reštauračnej koliby, ubytovaním (40 lôžok), hospodárskymi objektmi pre kone, ovce, kravy, kozy (v malom) a rybník. K záberu poľnohospodárskej pôdy v tejto lokalite nedochádza. V katastri nehnuteľností sú dotknuté parcely vedené ako „ostatné a zastavané plochy“. V ÚPN obce Mýto pod Ďumbierom bola táto lokalita riešená pod č. 21 v menšom rozsahu. V dokumentácii ÚPN O Mýto pod Ďumbierom, ZaD č. 5 bola uvádzaná kvôli súladu s urbanistickým riešením a na zdokumentovanie, že nedochádzalo k záberu poľnohospodárskej pôdy.

V súčasnom riešenom ÚPN O Mýto pod Ďumbierom, Zmeny a doplnky č.10 je predmetom riešenia zmena účelu využitia z plochy vybavenosti, pre využitie funkciou plochy bývania s úpravou rozlohy na 1,5705 ha bez záberu poľnohospodárskej pôdy.

Lokalita Z10/5 - sa nachádza mimo zastavané územie obce Mýto pod Ďumbierom, časť Pohanské. Ide o novú lokalitu o celkovej výmere 0,8255 ha, z čoho pre záber poľnohospodárskej pôdy pripadá 0,716 ha. Lokalita je navrhovaná pre vymedzenie plôch rekreačnej vybavenosti – stravovacie a ubytovacie služby. V katastri nehnuteľností je časť lokality vedená ako trvalo trávnatý porast, ktorá je podľa BPEJ 1065242 zaradená do 6. kvalitatívnej skupiny ako najkvalitnejšia pôda a časť lokality je vedená ako zastavaná plocha a nádvorie, kde nedochádza k záberu poľnohospodárskej pôdy.

ZÁVÄZNÁ ČASŤ

ZÁVÄZNÉ REGULATÍVY VYUŽITIA ÚZEMIA

A. REGULATÍVY URBANISTICKÉ

Bez zmeny.

B. REGULATÍVY FUNKČNÉHO VYUŽÍVANIA ÚZEMIA

Bez zmeny.

C. REGULATÍVY PRIESTOROVÉHO USPORIADANIA

Na konci kapitoly sa vkladá nová podkapitola C.10..

C10. Záväzné regulatívy pre výstavbu objektov hotela a penziónu v lokalite 10/1 C10.1 Zastavaná plocha maximálna zastavanosť pozemnými stavbami nesmie presiahnuť 40% plochy staveb-ného pozemku, plochy zelene musia predstavovať minimálne 30% plochy stavebného pozemku.

C10.2 Forma zástavby

samostatne stojace objekty.

C10.3 Osadenie objektov

pri pozemných stavbách dodržať minimálnu vzdialenosť 10 m od osi cesty III/06656.

C10.4 Výška zástavby nad terénom

hotel maximálne 6 nadzemných podlaží,

penzión maximálne 6 nadzemných podlaží.

C10.5 Architektonický výraz

architektúra musí vychádzať z regionálnych znakov, strechy sedlové.

C10.6 Drobné stavby

na pozemku hotela a penziónu sa môžu umiestniť stavby s doplnkovou funkciou.

C10.7 Garáž, parkovisko

odstavovanie osobných automobilov a autobusov riešiť na vlastnom pozemku.

G. REGULATÍVY TECHNICKÉ

Na konci kapitoly sa dopĺňa text v znení:

Zmeny a doplnky č. 10

- Lokalita č. 10/1 – 10/4 napojiť prípojkami na verejný vodovod a verejné elektrické rozvody, elektrické prípojky riešiť zemné káblové.

- Pre lokalitu 10/1 vybudovať čistiareň odpadových vôd (ČOV) ako dočasnú do doby realizácie celo obecnej kanalizácia a ČOV.

- Odpadové vody v lokalitách 10/2 – 10/4 riešiť do doby realizácie celo obecnej kanalizácia a ČOV do nepriepustných žump.

- Vybudovať nové kioskové trafostanice novej kioskovej trafostanice T1 (Mlynná) T 2a (Zapače) a T 15 (pri družstve).

H. REGULATÍVY STAROSTLIVOSTI O ŽIVOTNÉ PROSTREDIE

Bez zmeny.

I. VYMEDZENIE ZASTAVANÉHO ÚZEMIA OBCE

Bez zmeny.

J. VYMEDZENIE OCHRANNÝCH PÁSIEM A CHRÁNENÝCH ÚZEMÍ

Text „cestné ochranné pásmo mimo súvisle zastavaného územia určujú zvislé plochy vedené po oboch stranách komunikácie vo vzdialenosti :

- 50 metrov od osi vozovky cesty I. triedy“

sa nahrádza textom:

cestné ochranné pásmo mimo zastavaného územia obce vymedzeného platným územným plánom obce určujú zvislé plochy vedené po oboch stranách komunikácie vo vzdialenosti

- 50 metrov od osi vozovky cesty I. triedy,

- 25 metrov od osi vozovky cesty II. triedy a miestnej komunikácie, ak sa buduje ako rýchlostná komunikácia,

Text „ochranné pásmo verejného vodovodu a kanalizácie je vymedzené vodorovnou vzdialenosťou od vonkajšieho pôdorysného okraja potrubia na obidve strany

- do priemeru 500 mm 1,5 m,
- nad priemer 500 mm 2,5 m a
- od osi vodovodnej prípojky obojstranne 2,0 m,
- od osi kanalizačnej prípojky obojstranne 0,75 m.

sa nahrádza textom:

ochranné pásmo verejného vodovodu a kanalizácie mimo súvisle zastavaného územia obce alebo územia určeného na zastavanie (ďalej len „zastavané územie“), pásma ochrany sa vy-medzujú zvislými plochami vedenými po oboch stranách vodovodného potrubia verejného vodovodu alebo potrubia stokovej siete verejnej kanalizácie vedenými od ich osi vo vodorovnej vzdialenosti,

- 1,8 m pri verejnom vodovode a verejnej kanalizácii do priemeru 500 mm vrátane,
- 3,0 m pri verejnom vodovode a verejnej kanalizácii nad priemer 500 mm.

V zastavanom území vymedzí okresný úrad v rozhodnutí na návrh stavebníka pásmo ochrany, ak to vyplýva z podmienok územného rozhodnutia, najviac však vo vzdialenosti podľa pred-chádzajúceho odseku

Ochranné pásma prípojok je :

- min. 2 m od osi vodovodnej prípojky obojstranne,
- min. 0,75 m od osi kanalizačnej prípojky obojstranne.

K. PLOCHY NA VEREJNOPROSPEŠNÉ STAVBY, NA SCELENIE A DE-LENIE POZEMKOV, NA ASANÁCIU

Bez zmeny.

L. POVINNÉ VYPRACOVANIE ÚZEMNÉHO PLÁNU ZÓNY

Bez zmeny.

M. VEREJNOPROSPEŠNÉ STAVBY

Bez zmeny.

N. SCHÉMA ZÁVÄZNÝCH ČASTÍ RIEŠENIA

Na konci kapitoly sa dopĺňa text v znení:

Zmeny a doplnky č. 10:

Pre riešené územie sú záväzné časti riešenia premietnuté do grafickej a textovej časti nasledovne:

a) Grafická časť:

- výkres č. 4A, 4B, 4C: Návrh funkčného využitia a dopravy
- výkres č. 5A, 5B, 5C: Návrh technického vybavenia
- výkres č. 11A, 11B, 11C: Priestorová a funkčná regulácia

b) Textová časť

- Záväzná časť Územného plánu obce Mýto pod Ďumbierom

XV. DOPLŇUJÚCE ÚDAJE

Nie sú.

OU BR, OSZP na základe oznámenia o zmene strategického dokumentu predloženého obstarávateľom, vykonal podľa § 7 zákona o EIA zisťovacie konanie, či sa strategický dokument bude posudzovať podľa zákona o EIA. V rámci zisťovacieho konania zverejnil tunajší úrad podľa § 6 ods. 2 zákona o EIA oznámenie o zmene strategického dokumentu na webovej stránke: <https://www.enviroportal.sk/sk/eia>, a rozposlal predmetné oznámenie na zaujatie stanoviska dotknutým orgánom, schvaľujúcemu orgánu a dotknutým obciam. Pri zverejnení oznámenia oznámil tunajší úrad podľa § 6 ods. 3 zákona o EIA miesto a čas konania konzultácií podľa § 63 zákona o EIA. Obstarávateľ podľa § 6 ods. 1 zákona o EIA zverejnil informáciu o oznámení po dobu 15 dní na úradnej tabuli obce a na webovej stránke obce.

V zákone stanovenom termíne, resp. do termínu vydania tohto rozhodnutia, doručili na OU BR, OSZP svoje písomné stanoviská v rámci zisťovacieho konania nasledovné subjekty (stanoviská sú uvedené v skrátenom znení):

1. Ministerstvo životného prostredia Slovenskej republiky, Sekcia geológie a prírodných zdrojov, list č. 7003/2024-5.3; 7886/2024 zo dňa 30.01.2024, konštatuje:

Katastrálne územie obce Mýto pod Ďumbierom spadá do nízkeho až stredného radónového rizika, tak ako je to zobrazené na priloženej mape. Stredné radónové riziko môže negatívne ovplyvniť možnosti ďalšieho využitia

územia. Podľa § 20 ods. 3 geologického zákona ministerstvo vymedzuje ako riziká stavebného využitia územia výskyt stredného radónového rizika. Vhodnosť a podmienky stavebného využitia územia s výskytom stredného radónového rizika je potrebné posúdiť podľa zákona č. 355/2007 Z. z. o ochrane, podpore a rozvoji verejného zdravia a o zmene a doplnení niektorých zákonov v znení neskorších predpisov a vyhlášky č. 98/2018 Z. z., ktorou sa ustanovujú podrobnosti o obmedzovaní ožiarenia pracovníkov a obyvateľov z prírodných zdrojov ionizujúceho žiarenia.

Vyhodnotenie OU BR, OSZP: Stanovisko dotknutého orgánu akceptujeme.

2. Okresný úrad Brezno, odbor krízového riadenia, list č. OU-BR-OKR-2024/002106-002 zo dňa 30.01.2024, konštatuje:

Z hľadiska civilnej ochrany, nie je kompetentný vyjadrovať sa k navrhovanej činnosti podľa § 22 zákona č. 24/2006 Z. z. o posudzovaní vplyvov na životné prostredie v znení neskorších predpisov.

Vyhodnotenie OU BR, OSZP: Stanovisko dotknutého orgánu berieme na vedomie.

3. Okresný úrad Brezno, pozemkový a lesný odbor, list č. OU-BR-PLO1-2024/002078-002 zo dňa 30.01.2024, konštatuje:

Z predložených materiálov vyplýva, že pri uvažovanom rozvoji obce Mýto pod Ďumbierom nevzniknú požiadavky na trvalý záber lesných pozemkov. Okresný úrad Brezno, pozemkový a lesný odbor, oddelenie lesného hospodárstva nepožaduje posudzovať zámer podľa zákona o posudzovaní vplyvov na životné prostredie.

Vyhodnotenie OU BR, OSZP: Stanovisko dotknutého orgánu berieme na vedomie.

4. Okresný úrad Brezno, odbor starostlivosti o životné prostredie, list č. OU-BR-OSZP-2024/002155-002 zo dňa 01.02.2024, konštatuje:

Zmena strategického dokumentu „Územný plán obce Mýto pod Ďumbierom, Zmeny a doplnky č. 10“ nie je v rozpore so záujmami ochrany ovzdušia v územnom celku okresu Brezno. Okresný úrad Brezno, odbor starostlivosti o životné prostredie, úsek štátnej správy ochrany ovzdušia nepožaduje ďalej posudzovať navrhovanú činnosť podľa zákona č. 24/2006 Z.z. o posudzovaní vplyvov na životné prostredie a o zmene a doplnení niektorých zákonov v znení neskorších predpisov.

Vyhodnotenie OU BR, OSZP: Stanovisko dotknutého orgánu je súhlasné.

5. Obvodný bankský úrad v Banskej Bystrici, list č. 608-562/2024 zo dňa 05.02.2024, konštatuje:

OBÚ Banská Bystrica nemá k oznámeniu o zmene strategického dokumentu „Územný plán obce Mýto pod Ďumbierom, Zmeny a doplnky č. 10“ pripomienky, nakoľko uvedeným zámerom nebudú dotknuté záujmy ochrany a využívania nerastného bohatstva.

Vyhodnotenie OU BR, OSZP: Stanovisko dotknutého orgánu berieme na vedomie.

6. Okresný úrad Brezno, odbor cestnej dopravy a pozemných komunikácií, list č. OU-BR-OCDPK-2024/002307-002 zo dňa 05.02.2024, konštatuje:

- S uvedeným prerokovaním ÚPD Mýto pod Ďumbierom – zmeny a doplnky č. 10 súhlasíme za podmienok, že bude OÚ BR OCDPK požiadany o potrebné povolenia v dotyku s cestou III/2378 (napr. povolenie vjazdov, pripájanie miestnych či účelových komunikácií, dopravné značenie...) podľa ust. zákona číslo 135/1961 Zb. o pozemných komunikáciách (cestný zákon), v znení neskorších predpisov a príslušných technických noriem.

- Práce na cestách a v ich tesnej blízkosti nesmú byť realizované v čase výkonu zimnej údržby cesty, t.j. 01. 11. do 15. 04. príslušného kalendárneho roka.

- ÚPD v dotyku s cestnou zeleňou nesmie byť v rozpore so zákonom č.135/1961 a tiež s vyhláškou MŽP SR č. 453/2000 Z.z., ktorou sa vykonávajú niektoré ustanovenia stavebného zákona.

- Požiadat' o vyjadrenie Okresný úrad Banská Bystrica, OCDPK , Nám. Ľ. Štúra 1, v súvislosti s ochranou záujmov cesty I/72.

V rámci pôsobnosti na úseku pozemných komunikácií a cestnej dopravy, zámer nie je potrebné posudzovať podľa zákona 24/2006 Z.z. o posudzovaní vplyvov na životné prostredie.

Vyhodnotenie OU BR, OSZP: Stanovisko dotknutého orgánu akceptujeme, časť pripomienok je uvedená vo výrokovej časti rozhodnutia.

7. Regionálny úrad verejného zdravotníctva so sídlom v Banskej Bystrici, list č. RÚVZ BB/OHŽPaZ/736/7247/2024 zo dňa 06.06.2024, konštatuje:

RÚVZ BB podľa § 13 ods. 6 zák. č. 355/2007 Z. z. dňa 13.02.2024 Okresný úrad Brezno vyzval, aby obstarávateľ strategického dokumentu svoje podanie vo veci posúdenia oznámenia o strategickom dokumente doplnil o informáciu, v akej vzdialenosti sa bude nachádzať najbližší plánovaný rodinný dom. Ďalej bolo potrebné špecifikovať množstvo a zloženie hospodárskych zvierat chovaných na predmetnom poľnohospodárskom družstve s cieľom zhodnotenia možného vplyvu na zdravie obyvateľov v dotknutej oblasti (lokalita 10/4). Obstarávateľ svoje podanie doplnil nasledovne: Na poľnohospodárskom dvore je v súčasnosti chovaných 300 ks oviec (20 VDJ - veľká dobyčtacia jednotka). Ochranné pásmo sa upravuje na 45 m od maštale pre maximálne 45 (VDJ). Obytné objekty budú vzdialené minimálne 80 m od príľahlej steny maštale. Pre minimalizáciu nepriaznivého vplyvu na obyvateľstvo bude navrhnutý pás izolačnej zelene. RÚVZ podľa § 13 ods. 3 písm. b) zák. č. 355/2007 Z. z. k predloženému návrhu vydáva súhlasné záväzné stanovisko. Zároveň sa požaduje záväznú časť predloženého návrhu v časti obmedzujúce podmienky pre dotknuté regulované plochy doplniť o podmienku zabezpečenia ochrany pred hlukom v zmysle vyhlášky MZ SR č. 549/2007 Z. z., ktorou sa ustanovujú podrobnosti o prípustných hodnotách hluku, infrazvuku a vibrácií a o požiadavkách na objektivizáciu hluku, infrazvuku a vibrácií v životnom prostredí, v znení neskorších predpisov.

Vyhodnotenie OU BR, OSZP: Stanovisko dotknutého orgánu akceptujeme, časť pripomienok je uvedená vo výrokovej časti rozhodnutia.

8. Banskobystrický samosprávny kraj, Oddelenie územného plánovania a životného prostredia, list č. 08904/2024/ODDUPZP-2 zo dňa 02.02.2024, konštatuje:

Dotknuté územie zasahuje do chránenej vodohospodárskej oblasti Nízke Tatry - východná časť, v ochrannom pásme Národného parku Nízke Tatry, do územia definovaného ako "rekreačný priestor" a lokality 10/3 a 10/5 zasahujú aj do ochranného pásma II. stupňa vodárenského zdroja a lokality 10/1, 10/3-10/5 zaberajú najkvalitnejšiu poľnohospodársku pôdu mimo zastavané územie obce. V zmysle záväznej časti územného plánu regiónu je rozvoj cestovného ruchu zameraný na dobudovanie rekreačnej vybavenosti a dopravnej a technickej infraštruktúry pre zabezpečenie celoročného využívania ich kapacít (regulatív 3.1.7.), tá má byť umiestňovaná prednostne do zastavaného územia sídiel s cieľom zamedziť neodôvodnené rozširovanie rekreačných útvarov vo voľnej krajine (regulatív 3.8.) a priestor voľnej krajiny sa má využívať predovšetkým na športové, relaxačné, poznávacie a iné pohybové aktivity (regulatív 3.4.3.).

Banskobystrický samosprávny kraj konštatuje, že strategický dokument nerešpektuje záväzné regulatívy 1.7.2. v oblasti usporiadania územia, osídlenia a rozvoja sídelnej štruktúry, 3.1.7., 3.4., 3.8., 3.19., 3.20. v oblasti rozvoja rekreácie a turistiky a 4.6. a 4.17 v oblasti usporiadania územia z hľadiska ekologických aspektov, ochrany prírody a pôdneho fondu záväznej časti ÚPN VÚC BBK v platnom znení, ktoré majú na využitie riešeného územia priamu väzbu, vzhľadom nato že:

- zvyšuje únosné zaťaženie územia nad stanovené limity návrhom plochy rekreačných ubytovacích zariadení so 6NP a cca 450 lôžkami v lokalite 10/1,
- navrhuje plochy IBV v ochrannom pásme hospodárskeho dvora v lokalite 10/4,
- navrhuje plochy rekreačnej vybavenosti bez napojenia na technickú infraštruktúru v lokalite 10/5.

Banskobystrický samosprávny kraj požaduje posudzovanie strategického dokumentu podľa zákona o posudzovaní a v správe o hodnotení strategického dokumentu:

- vyhodnotiť kumulatívne vplyvy navrhovaného rozvoja na kapacity vodných zdrojov a zdrojov elektrickej energie a zvýšenej dopravnej záťaže na zdravie obyvateľov, so zohľadnením existujúcich a v územných plánoch obcí Bystrá a Mýto pod Ďumbierom navrhovaných stavieb, z hľadiska trvalo udržateľného rozvoja (§ 6 zákona č. 17/1992 o životnom prostredí),
- posúdiť kumulatívne vplyvy navrhovaného rozvoja z hľadiska únosného zaťaženia územia (§ 5 zákona č. 17/1992 o životnom prostredí),
- vyhodnotiť vplyvy navrhovaného rozvoja na charakteristický vzhľad krajiny podľa Metodiky identifikácie a hodnotenia charakteristického vzhľadu krajiny (Vestník Ministerstva životného prostredia SR, Ročník XVIII, čiastka 1b, 2010),
- vyhodnotiť vplyvy poľnohospodárskej výroby na zdravie obyvateľov.

Vyhodnotenie OU BR, OSZP: Stanovisko dotknutého orgánu berieme na vedomie. Obstarávateľ uviedol, že nedochádza k nesúladu s regulatívmi: 1.7.2. zachovať ráz vidieckeho priestoru, vychádzať z historicky utvorenej okolitej krajiny, zachovať historicky utváraný typ zástavby obcí a zohľadňovať národopisné špecifiká jednotlivých regiónov. Sú akceptované. ZaD nenavrhujú nové funkčné plochy, mení sa funkčné využitie existujúcich plôch. 3.1.7. (teraz 3.1.6.) v horskom turizme plne využiť potenciál pre rozvoj zimných lyžiarskych športov v jestvujúcich turistických strediskách, podmienený dosiahnutím konsenzu s orgánmi ochrany prírody a krajiny, umožňujúceho ich funkčné rozšírenie a prípadnú integráciu do aglomerácií. Rozvoj zamerať na dobudovanie rekreačnej vybavenosti

a dopravnej a technickej infraštruktúry pre zabezpečenie celoročného využívania ich kapacít, 3.4. Rozvíjať komplexnosť a kvalitu vybavenosti všetkých turisticky atraktívnych miest, obcí a stredísk cestovného ruchu 3.4.1. zariadenia a služby umiestňovať prednostne do zastavaného územia obcí a bezprostredného okolia obcí 3.4.2. nové zariadenia a služby v lokalitách rekreácie a cestovného ruchu mimo zastavaných území obcí, umiestňovať prednostne do už zastavaných lokalít, 3.8. Viazat' lokalizáciu služieb zabezpečujúcich proces rekreácie a turizmu prednostne do zastavaného územia sídiel s cieľom zamedziť neodôvodnené rozširovanie rekreačných útvarov vo voľnej krajine, pričom využiť aj obnovu a revitalizáciu historických mestských a vidieckych celkov a objektov kultúrnych pamiatok. 3.19. Vo všetkých existujúcich a navrhovaných strediskách cestovného ruchu zabezpečiť dobudovanie a projektovú prípravu a realizáciu kompletnej technickej infraštruktúry s osobitným zreteľom na zabezpečenie zásobovania pitnou vodou v dostatočnom množstve a zodpovedajúcej kvalite. 3.20. V strediskách cestovného ruchu, nachádzajúcich sa v územiach chránených vodohospodárskych oblastí a v pásmach ochrany vodárenských zdrojov, považovať za prioritu legislatívne stanovenú ochranu vodohospodárskych oblastí a vodárenských zdrojov, ktorej sa musia ostatné funkcie v území prispôbiť (Donovaly, Tále, Srdiečko, Králiky, Jasenie) – je zrejmé, že sú rešpektované v plnom rozsahu, BBSK údajné nerešpektovanie nešpecifikoval. 4.6. Rešpektovať pri umiestňovaní činností do územia, hodnotovo-významové vlastnosti krajiny integrujúce v sebe prírodné a kultúrne dedičstvo, nerastné bohatstvo, vrátane energetických surovín, zohľadňovať ich predpokladané vplyvy na životné prostredie, na charakteristický vzhľad krajiny a realizáciou vhodných opatrení dosiahnuť odstránenie, obmedzenie alebo zmiernenie prípadných negatívnych vplyvov, ako aj elimináciu nežiaducich zmien v charakteristickom vzhľade krajiny. 4.17. (teraz 4.18.) Zabezpečovať trvalo ochranu krajiny v zmysle Európskeho dohovoru o krajine smerujúcu k zachovaniu a udržaniu významných alebo charakteristických črt krajiny vyplývajúcich z jej historického dedičstva a prírodného usporiadania alebo ľudskej aktivity – rešpektované sú v plnom rozsahu, akceptovaná je požiadavky orgánu ochrany prírody na výškové zónovanie stavieb. Limit únosnosti daného územia nie je stanovený žiadnym všeobecne záväzným predpisom. Ochranné pásmo poľnohospodárskeho dvora sa znižuje na 45 m od maštale (chov 300 oviec), navrhované obytné územia 10/4 je situované mimo OP. Lokalita 10/5 je autonómna, využíva obnoviteľné zdroje energie. Požiadavka napojiť na verejné siete nemá oporu v zákone.

9. Okresný úrad Banská Bystrica, odbor opravných prostriedkov, pozemkový referát, list č. OU-BB-OOP6-2024/013362/6GJ zo dňa 06.02.2024, konštatuje:

Predložená dokumentácia aktualizuje ÚP obce Mýto pod Ďumbierom. Rozširuje plochy pre rekreačnú a občiansku vybavenosť. Riešené územie bezprostredne nadväzuje na plochy, odsúhlasené v predchádzajúcich doplnkoch ÚPD. Oblasť patrí do veľmi chladného, vlhkého klimatického regiónu. Predpokladaná výmera poľnohospodárskej pôdy navrhutej na nepoľnohospodárske účely je 0,8621 ha, z toho je 0,7615 mimo zastavaného územia obce. Dotknutá poľnohospodárska pôda je zaradená do 6. sk. BPEJ a podľa Prílohy č. 2 nariadenia vlády SR č. 58/2013 Z. z. o odvodoch za odňatie a neoprávnený záber poľnohospodárskej pôdy (ďalej osobitný predpis) p. p. s kódom BPEJ 1065215 a 1065242 patrí k najkvalitnejšej v danom k. ú. V ďalšom konaní požadujeme minimalizovať zábery chránenej poľnohospodárskej pôdy a ich rozsah náležite zdôvodniť. Za predpokladu, že v ďalšom konaní budú v celom rozsahu rešpektované zásady ochrany poľnohospodárskej pôdy, tunajší úrad nemá k predloženej dokumentácii ďalšie pripomienky.

Vyhodnotenie OU BR, OSZP: Stanovisko dotknutého orgánu akceptujeme, časť pripomienok je uvedená vo výrokovvej časti rozhodnutia.

10. Krajský pamiatkový úrad Banská Bystrica, list č. S-PUSR-002561/2024; Z-PUSR-008907/2024/MAR zo dňa 06.02.2024, konštatuje:

Krajský pamiatkový úrad Banská Bystrica (ďalej len „KPÚ Banská Bystrica“), z hľadiska záujmov chránených pamiatkovým zákonom súhlasí s Návrhom „Územný plán obce Mýto pod Ďumbierom, Zmeny a doplnky č. 10“, za dodržania podmienok (zvýraznené „červenou“) a zapracovania uvedených/aktualizovaných P O D K L A D O V do návrhu územnoplánovacej dokumentácie.

Vyhodnotenie OU BR, OSZP: Stanovisko dotknutého orgánu akceptujeme, obstarávateľ má vo výrokovvej časti rozhodnutia doplniť návrh územnoplánovacej dokumentácie obce Mýto pod Ďumbierom podľa vyjadrenia Krajského pamiatkového úradu Banská Bystrica, list č. S-PUSR-002561/2024; Z-PUSR-008907/2024/MAR zo dňa 06.02.2024 (príloha č. 1).

11. Okresný úrad Brezno, odbor starostlivosti o životné prostredie, list č. OU-BR-OSZP-2024/002126-003 zo dňa 07.02.2024, konštatuje:

Z HĽADISKA OCHRANY VODNÝCH POMEROV UVÁDZAME NASLEDOVNÉ STANOVISKO:

1.

Vzhľadom na možné riziká je potrebné zabezpečiť ochranu inundačných území vodných tokov s retenčným potenciálom, zamedziť v nich v budúcnosti výstavbu a iné nevhodné činnosti v zmysle požiadaviek zákona č. 7/2010 Z. z. o ochrane pred povodňami v znení neskorších predpisov. Pri navrhovaní a zmenách v riešených lokalitách požadujeme akceptovať aj ďalšie relevantné ustanovenia zákona č. 364/2004 Z. z. o vodách a zákona č. 7/2010 Z. z. o ochrane pred povodňami v znení neskorších predpisov.

2.

Upozorňujeme, že v rámci lokalít prirahých ku korytám vodných tokov, ktoré môžu byť ohrozované vodami vybrežovanými z ich koryta, je pri riešení novej výstavby nutné zamedziť v nich výstavbu a iné nevhodné činnosti v zmysle ustanovení zákona o ochrane pred povodňami č. 7/2010 Z. z. v znení neskorších predpisov až do doby vybudovania príslušných ochranných opatrení, ktoré zamedzia vzniku povodňových škôd pri prechode povodňových prietokov.

2.1.

Podľa ust. § 2 ods. 8 zákona č. 7/2010 Z. z. o ochrane pred povodňami v znení neskorších predpisov, správca vodných tokov nezodpovedá za povodňovú škodu. Podľa ust. § 49 ods. 5 vodného zákona, správca vodného toku nezodpovedá za škody spôsobené mimoriadnou udalosťou a škody vzniknuté užívaním vodných tokov.

3.

Rešpektovať, že podľa ust. § 49 ods. 2 vodného zákona, môže správca vodného toku pri výkone správy vodného toku a správy vodných stavieb alebo zariadení užívať pobrežné pozemky. Pobrežnými pozemkami v závislosti od druhu opevnenia brehu a druhu vegetácie pri vodohospodársky významnom vodnom toku sú pozemky do 10 m od brehovej čiary a pri drobných vodných tokoch pozemky do 5 m od brehovej čiary. Tieto pozemky slúžia ako manipulačný pás pre zabezpečenie prístupu a práce mechanizmov pri vykonávaní správy a údržby vodného toku, resp. ako priestorová rezerva pre realizáciu prípadných protipovodňových opatrení.

3.1.

Pri riešení polohopisného umiestnenia nových stavebných pozemkov a pri umiestnení konkrétnych stavieb rešpektovať ponechanie pásma pobrežných pozemkov vodných tokov bez stavebných zásahov v plnom rozsahu ich šírky tak, aby tieto slúžili ako manipulačný pás pre zabezpečenie prístupu a práce mechanizmov pri vykonávaní správy a údržby ich koryta, a ako priestorová rezerva (pásmo) pre vytváranie a prípadné zmeny koryta toku v nadväznosti na miestnu morfológiu územia v línii jeho údolnice. V rámci týchto pásiem nie je žiaduce ani trasovanie súběžných inžinierskych sietí alebo súběžných dopravných stavieb (komunikácií), budovanie rekreačných, športových ani iných obdobných plôch.

4.

Vlastník pobrežného pozemku podľa ust. § 50 ods. 1 vodného zákona, je povinný umožniť správcovi vodného toku výkon jeho oprávnenia, t. j. realizácie opráv, údržieb a vykonávania povodňových zabezpečovacích prác.

5.

Z hľadiska záujmov vodného hospodárstva a protipovodňovej ochrany je pred vyústením vôd z povrchového odtoku do recipientov potrebné uprednostniť ich vsakovanie na mieste vzniku, resp. riešiť ich dočasnú akumuláciu v retenčných nádržiach s priebežným vypúšťaním do recipientu tak, aby prírastkom ďalšieho nárazového množstva vôd nedochádzalo k zhoršovaniu povodňových situácií v nižšie položenom povodí. Likvidácia dažďových vôd v rámci jednotlivých rozvojových lokalít je v tejto súvislosti žiaduca ich individuálnym vsakovaním do podlažia na jednotlivých pozemkoch, resp. ich dočasnou akumuláciou v detenčných nádržiach s následným využitím na technické alebo záhradnícke účely (zavlažovanie zelene) s prípadným vybudovaním bezpečnostného prepadu do individuálnych vsakovacích objektov zabezpečujúcich odvádzanie prebytočného množstva vôd ich vsakovaním do podzemných vôd.

5.1.

Pri odvádzaní vôd z povrchového odtoku z pozemných komunikácií pre motorové vozidlá vrátane parkovacích a spevnených plôch, kde sa predpokladá výrazný obsah látok (ropné, olejové splachy), ktoré môžu nepriaznivo ovplyvniť kvalitu povrchovej a podzemnej vody, bude potrebné pri ich budovaní osadiť odlučovač ropných látok s vyhovujúcou veľkosťou a stupňom čistenia.

6.

Jednotlivé objekty, ktoré budú v budúcnosti umiestňované v aktuálne riešených lokalitách, žiadame v plnom rozsahu napojiť na sieť už (čiastočne) vybudovanej (ak je v dosahu), resp. plánovanej verejnej splaškovej kanalizácie s koncovkou v ČOV. Ak výstavba objektov predstihne budovanie príslušných kanalizačných zberačov, bude odvádzanie splaškových odpadových vôd potrebné dočasne riešiť ich akumuláciou v individuálnych žumpách s následným odvozom na ČOV.

6.1.

Žumpy bude potrebné zrealizovať v zmysle STN 75 6081 – Žumpy na splaškové odpadové vody a zabezpečiť ich voči prítoku vôd z okolitého terénu, ako aj voči prepĺneniu, pričom odporúčame použiť plastové prefabrikované nádrže garantujúce nepriepustnosť. Obsah žumpy je potrebné likvidovať na vhodnej ČOV a predložiť doklad o zmluvne zabezpečenom odbere obsahu žumpy na jeho likvidáciu oprávnenou osobou. Pri návrhu odvádzania a zneškodňovania odpadových vôd prostredníctvom prípadných domových ČOV požadujeme zohľadňovať požiadavky na čistenie vôd v zmysle zákona o vodách č. 364/2004 Z. z. o vodách v znení neskorších predpisov a NV SR č. 269/2010, ktorými sa ustanovujú požiadavky na dosiahnutie dobrého stavu vôd.

7.

Z hľadiska ochrany prirodzenej akumulácie vôd a samotných zdrojov pitnej vody v záujmovom území obce je nutné pri riešení rozvojových zámerov obce uplatňovať princípy širšej regionálnej ochrany vyplývajúce zo zákona o vodách č. 364/2004 Z. z. v znení neskorších predpisov a zákona č. 305/2018 Z. z. o chránených oblastiach prirodzenej akumulácie vôd a o zmene a doplnení niektorých zákonov, nakoľko obec územne spadá do Chránenej vodohospodárskej oblasti Nízke Tatry (východná časť).

8.

Upozorňujeme na novelu zákona č. 442/2002 Z. z. o verejných vodovodoch a verejných kanalizáciách a o zmene a doplnení zákona č. 276/2001 Z. z. o regulácii v sieťových odvetviach (ďalej len „zákona č. 442/2002 Z. z.“), ktorá nadobudla účinnosť 01.01.2022 a ktorá definuje PÁSMO OCHRANY vodovodného potrubia verejného vodovodu alebo potrubia stokovej siete verejnej kanalizácie novým spôsobom: MIMO SÚVISLE ZASTAVANÉHO ÚZEMIA OBCE alebo ÚZEMIA URČENÉHO NA ZASTAVENIE (ďalej len „zastavané územie“) sa pásma ochrany vymedzujú zvislými plochami vedenými po oboch stranách vodovodného potrubia verejného vodovodu alebo potrubia stokovej siete verejnej kanalizácie vedenými od ich osi vo vodorovnej vzdialenosti a) 1,8 m pri verejnom vodovode a verejnej kanalizácii do priemeru 500 mm vrátane, b) 3,0 m pri verejnom vodovode a verejnej kanalizácii nad priemer 500 mm vrátane.

Pásmo ochrany V ZASTAVANOM ÚZEMÍ vymedzí okresný úrad v rozhodnutí na návrh stavebníka, AK TO VYPLÝVA Z PODMIENOK ÚZEMNÉHO ROZHODNUTIA, najviac však vo vzdialenosti ako je uvedené v ust. § 19 ods. 2 zákona č. 442/2002 Z. z..

8.1.

V pásme ochrany okrem výkonu oprávnení správcu vodného toku podľa osobitného predpisu, je zakázané:

- a) vykonávať zemné práce, umiestňovať stavby, konštrukcie alebo iné podobné zariadenia, alebo vykonávať činnosti, ktoré obmedzujú prístup k verejnému vodovodu alebo k verejnej kanalizácii alebo ktoré by mohli ohroziť ich technický stav,
- b) vysádzať trvalé porasty,
- c) umiestňovať skládky,
- d) vykonávať terénne úpravy.

8.2.

Pásmo ochrany, ktoré je umiestňované v cestnom telese pozemných komunikácií sa nevymedzuje.

9.

Podľa ust. § 19a ods. 1 zákona č. 442/2002 Z. z. sa vymedzuje hygienické pásmo čistiare odpadových vôd ustanovením najmenej vzdialenosti hranice areálu čistiare odpadových vôd od hranice obytného územia podľa územného plánu obce v závislosti od spôsobu čistenia odpadových vôd, veľkosti čistiare odpadových vôd a typu okolitej zástavby.

9.1.

Podľa ust. § 19a ods. 2 zákona č. 442/2002 Z. z., najmenšie vzdialenosti hraníc areálu čistiare odpadových vôd od hranice obytného územia v závislosti od spôsobu čistenia odpadových vôd sú:

- a) 25 m s komplexne uzavretou technológiou s čistením odvádzaného vzduchu,
- b) 50 m s uzavretou technológiou bez čistenia vzduchu,
- c) 25 m s mechanicko-biologickým čistením bez kalového hospodárstva s úplne zakrytými objektami alebo zakrytým kalovým hospodárstvom s čistením vzduchu,
- d) 100 m s mechanicko-biologickým čistením s pneumatickou aeráciou s kalovým hospodárstvom,
- e) 200 m s mechanicko-biologickým čistením s mechanickou povrchovou aeráciou alebo biofíltami s kalovým hospodárstvom,
- f) 50 m vegetačné čistiare odpadových vôd uzavreté,
- g) 100 m vegetačné čistiare odpadových vôd otvorené,
- h) 200 m ostatné objekty čistiare odpadových vôd.

10.

Orgán štátnej vodnej správy, pri rešpektovaní vyššie uvedených záujmov vodného hospodárstva a protipovodňovej ochrany riešených rozvojovú

Vyhodnotenie OU BR, OSZP: Stanovisko dotknutého orgánu je súhlasné, s upozornením na dodržiavanie platných právnych predpisov na úseku štátnej vodnej správy. Časť pripomienok je uvedená vo výrokovvej časti rozhodnutia.

12. Okresný úrad Banská Bystrica, odbor starostlivosti o životné prostredie, list č. OU-BB-OSZP1-2024/013021-004 zo dňa 05.02.2024, konštatuje:

Okresný úrad v sídle kraja nežiada pokračovať v procese posudzovania strategického dokumentu „Územný plán obce Mýto pod Ďumbierom, Zmeny a doplnky č. 10“, a k predloženému dokumentu máme nasledovné požiadavky: Požadujeme, aby bolo do návrhu záväznej časti C. REGULATÍVY PRIESTOROVÉHO USPORIADANIA, C10. Záväzný regulatív pre výstavbu objektov hotela a penziónu v lokalite 10/1:

- Zapracovaný nasledovný regulatív: rešpektovať ochranné pásmo pre pobrežné pozemky pri vodohospodárskych významných tokoch stanovené v zmysle zákona o vodách do 10 m od brehovej čiary spolu so zachovaním sprievodnej brehovej vegetácie ako významného krajínovotvorného prvku v zmysle zákona o ochrane prírody.

- Aby bol zmenený regulatív C10.4 Výška zástavby nad terénom pre hotel a penzión z max. 6 nadzemných podlaží na 3 nadzemné podlažia + obytné podkrovie, a to z dôvodu zamedzenia vzniku rušivého symptómu (cudzorodej dominanty - stavby), ktorý chápeme ako narušenie vizuálneho, štrukturálneho, funkčného či významového súladu krajiny (charakteristického vzhľadu krajiny). Prejavuje sa aj vo vzťahu k hodnotám krajiny ako negatívny dopad prieniku cudzorodého, rušivého prvku do kontextu (súladu) znakov krajiny. Správne začlenenie stavby do krajiny zaručuje súlad stavby s ďalšími charakteristickými znakmi v danom type krajiny. Vhodné umiestnenie stavby znamená jej správnu lokalizáciu, situovanie, dimenzie stavby, proporcie, podlažnosť, členenie fasády, tvar strechy, farba atď. Jeho zabezpečenie je preto nepostrádateľným „nástrojom“ ochrany krajiny. Každá činnosť a každý nový objekt mení vzťahy svojho okolia a logicky aj usporiadanie a vzhľad krajiny. V zmysle § 2 ods. 1 zákona o ochrane prírody sa ochranou prírody rozumie starostlivosť štátu, právnických osôb a fyzických osôb aj o charakteristický vzhľad a využívanie krajiny, ktorá realizuje najmä obmedzovaním a usmerňovaním zásahov do prírody.

Vyhodnotenie OU BR, OSZP: Stanovisko dotknutého akceptujeme v plnom rozsahu.

13. Okresný úrad Brezno, odbor starostlivosti o životné prostredie, list č. OU-BR-OSZP-2024/002565-002 zo dňa 14.02.2024, konštatuje:

Po oboznámení sa s predloženým oznámením o zmene strategického dokumentu „Územný plán obce Mýto pod Ďumbierom, Zmeny a doplnky č. 10“, tunajšia štátna správa odpadového hospodárstva, z hľadiska záujmov starostlivosti o životné prostredie okresu Brezna, nepožaduje jeho posudzovanie podľa zákona č. 24/2006 Z.z. o posudzovaní vplyvov na životné prostredie a o zmene a doplnení niektorých zákonov v znení neskorších predpisov. Vyhodnotenie OU BR, OSZP: Stanovisko dotknutého orgánu berieme na vedomie.

Verejnosť bola o predloženej dokumente informovaná cestou oznámenia obce, v súlade s § 6 ods. 3 zákona o EIA spôsobom v mieste obvyklým. Verejnosť sa v priebehu zisťovacieho konania osobitne nevyjadrila. Počas celého procesu posudzovania vplyvov navrhovanej činnosti nikto nevyužil možnosť konzultácie podľa § 63 zákona o EIA. Listom č. OU-BR-OSZP-2024/001989-018 zo dňa 20.02.2024 sme požiadali obstarávateľa o doplňujúce informácie k oznámeniu o zmene strategického dokumentu. Doplňujúce informácie boli doručené na OU BR, OSZP 04/2024.

OU BR, OSZP, pri rozhodovaní o tom, či sa strategický dokument bude posudzovať podľa zákona o EIA, prihliadal na stanoviská predložené k oznámeniu o zmene strategického dokumentu, a pri konečnom rozhodovaní primerane použilo kritériá pre zisťovacie konanie, uvedené v prílohe č. 3 zákona o EIA. Tunajší úrad na základe preskúmania a zhodnotenia predloženého oznámenia o zmene strategického dokumentu, vyjadrení dotknutých orgánov, zistenia stavu z hľadiska zhodnotenia celkovej úrovne ochrany životného prostredia podľa zákona o EIA konštatuje, že nie sú ohrozené, ani neprimerane obmedzené, alebo ohrozené práva a oprávnené záujmy subjektov konania, a sú splnené podmienky podľa zákona o EIA, a predpisov upravujúcich konania, ktoré boli súčasťou oznámenia.

OU BR, OSZP pri svojom rozhodovaní prihliadal na písomné stanoviská doručené v priebehu zisťovacieho konania, v ktorých ani jeden z oslovených subjektov nevzniesol námietky takého charakteru, ktoré by boli dôvodom na ďalšie posudzovanie strategického dokumentu.

Predmetom oznámenia o zmene strategického dokumentu je zmenené a doplnené riešenie funkčného využitia plôch: Lokalita 10/1 – zmena funkčného využitia územia na plochy pre ubytovanie (hotel, penzión). Lokalita je umiestnená v časti Zapače. Lokalita 10/2 – doplnenie plôch občianskej vybavenosti. Lokalita je umiestnená pri

futbalovom ihrisku. Vymedzenie plôch občianskej vybavenosti a plôch športu pre verejnoprospešné stavby. Lokalita 10/3 – zmena účelu využitia z plochy rekreačných stavieb na plochu bývania. Lokalita je umiestnená v časti Horná Zahradená. Lokalita 10/4 – zmena účelu využitia z plochy vybavenosti na plochu bývania. Lokalita je umiestnená v severovýchodnej časti obce, pri poľnohospodárskom družstve. Lokalita 10/5 – vymedzenie plôch rekreačnej vybavenosti – stravovacie a ubytovacie služby. Lokalita je umiestnená v časti Pohanské.

V celej obci Mýto pod Ďumbierom sa navrhuje vybudovať splaškovú kanalizáciu o profile DN 300 mm s ČOV obce. Vyčistené splaškové vody budú odvedené do potoka Štiavnička. Z lokality ZaD č. 10 bude vybudovaná splašková kanalizácia DN 300 do verejnej kanalizácie okrem lokality 10/5 obce.

Riešené územie obce je v súčasnosti zásobované elektrickou energiou VN 22 kV vzdušným distribučným vedením č. 417, ktoré prechádza v smere popri prístupovej komunikácii od obce Bystrá do Jarabej a Čertovicu. Pri bilancovaní požadovaných potrieb elektrickej energie navrhovaných objektov ZaD č. 10 ÚPN O Mýto pod Ďumbierom sme vychádzali z predpokladu, že jediným dostupným ušľachtilým zdrojom energie je elektrická energia. Celková potreba elektrickej energie pre komunálno-technickú spotrebu s verejným osvetlením sa stanovila z podielu odberu účelových jednotiek v štruktúre jednotlivých objektov na maximálnom dennom odbere riešeného územia.

Navrhované lokality sa nachádzajú v ochrannom pásme NAPANT, kde podľa zákona o ochrane prírody platí druhý stupeň územnej ochrany. Predmetné lokality nezasahujú do sústavy siete NATURA 2000 a ani do žiadnych maloplošných chránených území. Na týchto lokalitách nie je evidovaný žiadny výskyt chránených druhov a biotopov národného alebo európskeho významu. V navrhovanej lokalite Lokalita 10/1 sa nachádza typický horský vodný tok bystrinného charakteru s názvom Štiavnička. Vodný tok je tvorený sprievodnou brehovou vegetáciou, ktorá je zložená z drevín ako sú smrek obyčajný spolu s prímiesami jelši lepkavej, vrbu krehkej, buka lesného a javora horského. Predmetný vodný tok s takouto sprievodnou brehovou vegetáciou (NDV) predstavuje istý druh mokradňného biotopu, významným krajnotvorným a ekostabilizačným prvkom krajiny. Z hľadiska funkcie je brehová vegetácia (NDV) neodmysliteľná časť ekosystémov, ktorá zabezpečuje dôležitú časť biodiverzity v krajine. Zachovaním vyššieho podielu zastúpenia ekologicky stabilných plôch sa vytvárajú veľmi priaznivé podmienky pre fungovanie územného systému ekologickej stability na miestnej úrovni. Z pohľadu záujmov ochrany prírody je potrebné v čo najmenšej miere minimalizovať akýkoľvek zásah do vodného toku spolu s brehovou vegetáciou. Z dôvodu zamedzenia vzniku rušivého symptómu (cudzorodej dominanty - stavby), ktorý chápeme ako narušenie vizuálneho, štruktúrneho, funkčného či významového súladu krajiny (charakteristického vzhľadu krajiny) je potrebné zmeniť regulatív C10.4 Výška zástavby nad terénom pre hotel a penzión z max. 6 nadzemných podlaží na 3 nadzemné podlažia + obytné podkrovia. Správne začlenenie stavby do krajiny zaručuje súlad stavby s ďalšími charakteristickými znakmi v danom type krajiny. Vhodné umiestnenie stavby znamená jej správnu lokalizáciu, situovanie, dimenzie stavby, proporcie, podlažnosť, členenie fasády, tvar strechy, farba atď. Jeho zabezpečenie je preto nepostrádateľným „nástrojom“ ochrany krajiny. Každá činnosť a každý nový objekt mení vzťahy svojho okolia a logicky aj usporiadanie a vzhľad krajiny. Na poľnohospodárskom dvore je v súčasnosti chov 300 ks oviec (20 VDJI), OP sa upraví na 45 m od maštale pre maximálne 45 VDJI. Obytné objekty budú vzdialené minimálne 80 m od príľahlej steny maštale. Pre minimalizáciu nepriaznivého vplyvu na obyvateľstvo bude navrhnutý pás izolačnej zelene.

Zo stanovísk doručených k oznámeniu o zmene strategického dokumentu vyplynuli všeobecné požiadavky, vyplývajúce zo všeobecne platných právnych predpisov, ktoré bude možné riešiť v ďalšom povoľovacom konaní a konkrétne požiadavky, ktoré bude potrebné zohľadniť v procese schvaľovania strategického dokumentu podľa osobitných predpisov boli uvedené vo výrokovej časti rozhodnutia. OU BR, OSZP určil podmienky, ktoré eliminujú alebo zmierňujú vplyv na životné prostredie, a je potrebné ich rešpektovať.

Ak sa zistí, že skutočné vplyvy posudzovaného dokumentu sú väčšie, ako sa v ňom uvádza, obstarávateľ je povinný zabezpečiť opatrenia na zosúladienie skutočného vplyvu, s vplyvom uvedeným v strategickom dokumente, a v súlade s podmienkami určenými podľa osobitných predpisov.

Upozornenie:

Nakoľko sa jedná o strategický dokument s miestnym dosahom podľa § 7 ods. 7 zákona o EIA dotknutá obec bez zbytočného odkladu informuje o tomto rozhodnutí verejnou formou v mieste obvyklým.

Poučenie

Zisťovacie konanie sa nevykonáva podľa zákona č. 71/1967 Zb. o správnom konaní v znení neskorších predpisov a preto sa voči nemu nemožno odvolať. Toto rozhodnutie možno preskúmať súdom. Toto rozhodnutie možno preskúmať súdom podľa zákona č. 162/2015 Z.z. Správny súdny poriadok v znení zákona č. 88/2017 Z.z.

- stanovisko Krajského pamiatkového úradu Banská Bystrica, list č. S-PUSR-002561/2024; Z-PUSR-008907/2024/MAR zo dňa 06.02.2024

Ing. Zuzana Adameková PhD.
vedúca odboru

Informatívna poznámka - tento dokument bol vytvorený elektronicky orgánom verejnej moci

IČO: 00151866 Sufix: 10151

Doručuje sa

Obec Mýto pod Ďumbierom, Mýto pod Ďumbierom 64, 976 44 Mýto pod Ďumbierom, Slovenská republika
Ministerstvo životného prostredia Slovenskej republiky, Odor štátnej geologickej správy, Námestie Ľudovíta Štúra 35/1, 812 35 Bratislava - mestská časť Staré Mesto, Slovenská republika

Banskobystrický samosprávny kraj, Námestie SNP 23, 974 01 Banská Bystrica, Slovenská republika
Regionálny úrad verejného zdravotníctva Banská Bystrica, Cesta k nemocnici 1, 975 56 Banská Bystrica, Slovenská republika

Krajský pamiatkový úrad Banská Bystrica, Lazovná 239/8, 974 01 Banská Bystrica, Slovenská republika
Obvodný bankský úrad v Banskej Bystrici, 9. mája 2, 975 90 Banská Bystrica, Slovenská republika

Okresný úrad Brezno, OSZP, OKR, PLO, OCDPK, Nám. gen. M. R. Štefánika 0/40, 977 01 Brezno, Slovenská republika

Okresný úrad Banská Bystrica, OSZP1, OOP6, OCDPK, Nám. Ľ. Štúra 5943/1, 974 05 Banská Bystrica, Slovenská republika

Úrad pre územné plánovanie a výstavbu Slovenskej republiky, Regionálny úrad pre územné plánovanie a výstavbu Banská Bystrica, , Tomášikova 14366/64A, 831 04 Bratislava-Nové Mesto, Slovenská republika

Všeobecná agenda - rozhodnutie do vlastných rúk s fikciou doručenia



Všeobecná agenda - rozhodnutie do vlastných rúk s fikciou doručenia

Predmet

Ozn.o zmene strateg.dok. „ÚPN obce Mýto pod Ďumbierom, ZaD č. 10“ - ZÁVÄZNÉ STANOVISKO

Text

Ozn.o zmene strateg.dok. „ÚPN obce Mýto pod Ďumbierom, ZaD č. 10“ - ZÁVÄZNÉ STANOVISKO



Spisové číslo: S- PUSR-002561/2024
Záznam číslo: Z- PUSR-008907/2024/MAR
Vybavuje/kontakt: Ing. arch. Maršáľková/048 2455830
Banská Bystrica, 06.02.2024

Okresný úrad Brezno
odbor starostlivosti o životné prostredie
Nám. gen. M. R. Štefánika 40
977 01 BREZNO

Vec:

MÝTO pod Ďumbierom , oznámenie o zmene strategického dokumentu „Územný plán obce Mýto pod Ďumbierom, Zmeny a doplnky č. 10“

– **záväzné stanovisko**

Krajský pamiatkový úrad Banská Bystrica (ďalej len „KPÚ Banská Bystrica“) vecne a miestne príslušný správny orgán na úseku ochrany pamiatkového fondu podľa § 11 ods. 1 a 9 ods. 5 zákona č. 49/2002 Z. z. o ochrane pamiatkového fondu v znení neskorších predpisov, vydáva podľa § 30 ods. 4 pamiatkového zákona toto

záväzné stanovisko

o strategickom dokumente:

Krajský pamiatkový úrad Banská Bystrica (ďalej len „KPÚ Banská Bystrica“), z hľadiska záujmov chránených pamiatkovým zákonom

súhlasí

s Návrhom „Územný plán obce Mýto pod Ďumbierom, Zmeny a doplnky č. 10“, ktorý vypracovali

– Ing. arch. Vladimír Paško a Ing. arch. Alexandra Kotrusová, v termíne 12/2023,
v rozsahu: 22 strán textu a grafická časť: • výkres č. 4A, 4B, 4C: Návrh funkčného využitia a dopravy
• výkres č. 5A, 5B, 5C: Návrh technického vybavenia
• výkres č. 11A, 11B, 11C: Priestorová a funkčná regulácia

s návrhom zmien – riešení:

- **Lokalita 10/1 – JUH ZAPAČE (južná časť) - zmena funkčného využitia územia plochy pod vlekmí na plochy zmiešané rekreačné služby - pre ubytovanie (hotel - 189 lôžok, penzión - 240 lôžok);**
- **Lokalita 10/2 – STREDNÁ ČASŤ OBCE (zastavané územie), pri futbalovom ihrisku, doplnenie plôch občianskej vybavenosti a plôch športu pre verejnoprospešné stavby;**
lokalita (alebo jej časť) sa nachádza na území archeologického náleziska (č. 6);
- **Lokalita 10/3 – SEVERNÁ ZÓNA – MLYNNÁ, v časti Horná Zahradzená, severná časť obce, zmena účelu využitia z plochy rekreačných stavieb na plochu bývania – rodinné domy; 10 RD (15 b.j.)**
lokalita (alebo jej časť) sa nachádza na území archeologického náleziska (č. 1);
- **Lokalita 10/4 – POHANSKE, v severo-severozápadnej časti obce, pri poľnohospodárskom družstve, zmena účelu využitia z plochy vybavenosti na plochu bývania; 4 RD (6 b.j.)**
- **Lokalita 10/5 – v časti POHANSKÉ – východne za obcou; vymedzenie plôch verejných služieb - rekreačnej vybavenosti – stravovacie a ubytovacie služby (ubytovanie (20 lôžok);**
- **súvisiace stavby – obslužné komunikácie**
– **zásobovane pitnou vodou – nový Vodojem Zapače;**

- **zásobovanie elektrickou energiou** – vybudovanie nových, resp. rekonštrukcie jestvujúcich energetických zariadení, a to v oboch napäťových úrovniach VN a NN distribučnej siete s vybudovaním nových distribučných trafostaníc a NN sekundárnej zemnej káblovej siete;

z **dozodržania podmienok** (zvýraznené „**červenou**“) a zapracovania uvedených/aktualizovaných **PODKLADOV** do návrhu územnoplánovacej dokumentácie:

1/ do kapitoly: **Väzby vyplývajúce z riešenia a záväzných častí územného plánu regiónu**, t.j. z **Územného plánu veľkého územného celku Banskobystrický kraj** (posledná aktualizácia) rešpektovať tieto regulatívy:

Bod 1. V oblasti usporiadania územia, osídlenia a rozvoja sídelnej štruktúry

1.7. v oblasti rozvoja vidieckeho priestoru a vzťahu medzi mestom a vidiekom

1.7.2. **zachovať pôvodný špecifický ráz vidieckeho priestoru, vychádzať z pôvodného charakteru zástavby a historicky utvorenej okolitej krajiny, zachovať historicky utváraný typ zástavby obcí a zohľadňovať národopisné špecifiká jednotlivých regiónov,**

1.7.3. **pri rozvoji vidieckych oblastí zohľadňovať a rešpektovať ich ekonomické danosti, špecifické prírodné a krajinné prostredie a pri rozvoji jednotlivých činností dbať na zamedzenie, resp. obmedzenie možných negatívnych dôsledkov týchto činností na krajinné a životné prostredie vidieckeho priestoru,**

Bod 5. V oblasti usporiadania územia z hľadiska kultúrneho dedičstva

PODBODY:

5.1. Rešpektovať pamiatkový fond a kultúrne dedičstvo, vo všetkých okresoch Banskobystrického kraja predovšetkým chrániť najcennejšie objekty a súbory objektov zaradené, alebo navrhované na zaradenie do kategórie pamiatkových území pamiatkových rezervácií a pamiatkových zón, pamiatkových objektov a nehnuteľných národných kultúrnych pamiatok, vrátane ich vyhlásených ochranných pásiem, chrániť ich a využívať v súlade s ustanoveniami zákona o ochrane pamiatkového fondu v znení neskorších predpisov.

5.2. Utvárať podmienky na ochranu pamiatkového fondu a spolupracovať s orgánmi štátnej správy na úseku ochrany pamiatkového fondu pri záchrane, obnove a využívaní pamiatkového fondu, pamiatkových území a ich ochranných pásiem v súlade s ustanoveniami zákona č. 42/2002 Z. z. o ochrane pamiatkového fondu. Obdobne utvárať podmienky pre **ochranu pamätihodností miest a obcí a spolupracovať s orgánmi samosprávy miest a obcí v rámci kraja,**

5.5. Zabezpečiť osobitnú pozornosť a zvýšenú ochranu evidovaným, známym a predpokladaným archeologickým náleziskám a lokalitám v súlade s ustanoveniami zákona č. 49/2002 Z. z. o ochrane pamiatkového fondu.

5.8 Podporovať ochranu hodnotných objektov a zachovaných urbanistických štruktúr miest a obcí z obdobia 19. a 20. storočia.

5.11. Vytvárať podmienky pre ochranu a obnovu objektov pamiatkového fondu vo voľnej krajine (objektov hradov, kaštieľov a ich ruín) pri zachovaní ich pamiatkových hodnôt ako súhrnu významných historických, krajinných, spoločenských, urbanistických, architektonických, vedeckých, technických, výtvarných, alebo umelecko-remeselných hodnôt. Vytvárať podmienky pre obnovu pamätihodností miest a obcí vo voľnej krajine.

5.12 Rešpektovať typické formy a štruktúry osídlenia charakterizujúce jednotlivé špecifické regióny kraja vo vzťahu k staviteľstvu, ľudovému umeniu, typickým formám hospodárskych aktivít a väzbám s prírodným prostredím, v súlade so súčasnou krajinnou štruktúrou v jednotlivých regiónoch a s ustanoveniami Európskeho dohovoru o krajine.

5.13 Uplatňovať a rešpektovať typovú a funkčnú charakteristiku sídiel mestského, malomestského a rôznych foriem vidieckeho osídlenia vrátane typického rozptýleného osídlenia strednej a južnej časti územia kraja.

2/ do smernej a záväznej časti – do kapitoly: ZÁSADY A REGULATÍVY ZACHOVANIA KULTÚRNOHISTORICKÝCH HODNÔT alt. *Ochrana a využitie kultúrnych a prírodných hodnôt*
doplniť aktualizované podklady:

2/A Obec Mýto pod Ďumbierom NEBOLA vyhlásená za pamiatkovo chránené územia: katastrálne územia obce alebo jej časti neboli v súlade s pamiatkovým zákonom vyhlásené za pamiatkovo chránené územia.

2/B-1 Súpis/zoznam **národných kultúrnych pamiatok** - evidovaných v Ústrednom zozname pamiatkového fondu (ďalej len „NKP“ a „ÚZPF“) pre jednotlivé obce:

Por.č.	Č. ÚZPF	Národná kultúrna pamiatka (NKP) - názov, súp.č.	parcela č.	Obec – kat. územie:
1.	64/1	Kostol r.k. sv. Matúša (farský), súp.č. 40,	par. 296	Mýto pod Ďumbierom
2.	10766/1	Vyhňa kováčska (prid.č.382)	par.382	Mýto pod Ďumbierom
3.	11927/1	Kostol ev. a.v. súp.č. 204	par. 843	Mýto pod Ďumbierom
4.	11927/2	Záhrada príkostolná	par. 842/1	Mýto pod Ďumbierom
5.	11928/1	Fara evanjelická súp.č. 205	par.827	Mýto pod Ďumbierom
6.	11928/2	Stavba hospodárska (zrubová) (205)	par. 827	Mýto pod Ďumbierom
7.	11928/3	Stavba hospodárska (býv. letná kuchyňa) (205)	par.828	Mýto pod Ďumbierom
8.	11928/4	Pivnica (kamenná) (205)	par. 829	Mýto pod Ďumbierom
9.	11928/5	Múr ohradný (múr s bránou)	par.827	Mýto pod Ďumbierom
10	11928/6	Záhrada (farská)	par. 827, 829 a 830	Mýto pod Ďumbierom
11	11929/1	Škola (evanjelická) súp.č. 206	par. 841/1 a 841/2	Mýto pod Ďumbierom

2/B-2 Regulatívy:

- rešpektovať a chrániť objekty zapísané v Ústrednom zozname kultúrnych pamiatok
- V zmysle § 27 ods. 2 pamiatkového zákona - v znení:
*„V bezprostrednom okolí nehnuteľnej kultúrnej pamiatky n e m o Ź n o vykonávať stavebnú činnosť ani inú činnosť, ktorá by mohla ohroziť pamiatkové hodnoty kultúrnej pamiatky.
Bezprostredné okolie nehnuteľnej kultúrnej pamiatky je priestor v okruhu desiatich metrov od nehnuteľnej kultúrnej pamiatky; desať metrov sa počíta od obvodového plášťa stavby, ak nehnuteľnou kultúrnou pamiatkou je stavba, alebo od hranice pozemku, ak je nehnuteľnou kultúrnou pamiatkou aj pozemok“.*
- Umiestnenie solárnych a fotovoltických článkov je **neprípustné** na objekty národných kultúrnych pamiatok a v ich bezprostrednom okolí.

2/C-1 v katastrálnom území obce MÝTO pod Ďumbierom sú **e v i d o v a n é archeologické náleziská - lokality:** **viď PRÍLOHA - MAPA**

01	predpokladaný ťažobný areál na ťažbu z rozsypov - dotknutá lokalitou Z-10/3
02	predpokladaný historický areál ťažby z rozsypov
03	predpokladaný areál ťažby z rozsypov
04	Predpokladaný areál ťažby z rozsypov
05	predpokladané ryžovisko
06	historické jadro obce Mýto pod Ďumbierom - dotknutá lokalitou Z-10/2
07	areál historickej pily
08	predpokadaná ryžovnícka halda
09	predpokladaný areál ťažby z rozsypov
10	predpokladaný areál ťažby z rozsypov
11	Predpokladaný areál ťažby s rozsypov
12	predpokladané staré banské diela

2/C-2 Regulatívy:

- Rešpektovať a chrániť **archeologické nálezy a náleziská**
- Umiestnenie solárnych a fotovoltických článkov je **neprípustné** na evidovaných archeologických lokalitách a v ich bezprostrednom okolí.
- V lokalitách č. 1 až 12 (viď tabuľka) je navrhovateľ pri stavebnej alebo inej hospodárskej činnosti (napr. budovanie lesných zväžnic, kameňolomov...) povinný v zmysle § 36 ods. 2 pamiatkového zákona **p o ž i a d a ť KPÚ Banská Bystrica o vyjadrenie k zámeru stavby z dôvodu záchrany archeologických nálezov a situácií.**

V historickom jadre obce je predpoklad archeologických nálezov aj v interiéroch jestvujúcich domov. Vzhľadom na to je potrebné požiadať o vyjadrenie aj v prípade rekonštrukcií jestvujúcich domov pokiaľ sa predpokladá zásah do terénu (znižovanie podláh, budovanie suterénov, nové inžinierske siete, drenáže...) aj v prípade, že ide o práce, ktoré je možné realizovať ako drobné stavebné úpravy.

Je možné, že pri zemných prácach v riešenom území mimo vyššie uvedených lokalít budú zistené dosiaľ neznáme archeologické nálezy a náleziská. V súlade s ustanoveniami zákona č. 49/2002 Z. z. o ochrane pamiatkového fondu a zákona č. 50/1976 Zb. o územnom plánovaní a stavebnom poriadku (stavebný zákon) v znení neskorších predpisov je KPÚ Banská Bystrica dotknutým orgánom štátnej správy v každom konaní stavebného úradu týkajúceho sa stavebnej činnosti ako aj rekonštrukcie historických objektov, ktorá predpokladá zemné práce na predmetnom území.

- V prípade **náhodných archeologických nálezov** je potrebné postupovať podľa ustanovenia § 40 ods. 2, 3, 10 pamiatkového zákona.

3/ do smernej a záväznej časti - do kapitoly: *Urbanisticko – architektonická kompozícia a podmienky využitia územia* uviesť regulatívy:

- Zachovať **dominantu NKP kostolov**, prípadne akcentov kostolov/kaplniek a historických občianskych stavieb.
- Pri kostoloch zachovať historickú vysokú zeleň.
- Zachovať pôvodný špecifický ráz vidieckeho priestoru, zachovať a revitalizovať urbanistickú štruktúru zástavby obce tvorenú za sebou radených objektov; v nových lokalitách vychádzať z pôvodného charakteru zástavby a historicky utvorenej okolitej krajiny, s rešpektovaním založenej uličnej čiary, s orientáciou do ulice.
- Zachovať výškovú hladinu zástavby max. dve nadzemné podlažia, so šikmými strechami sedlovými, s polvalbou; či s podlomenicou; s možnosťou využitia podkrovia.
- Vytvárať podmienky na zachovanie pamiatkových hodnôt objektov s pamiatkovou hodnotou (objemové riešenie, architektonický výraz uličnej fasády, tvar a sklon strechy, členenie a materiálové riešenie okien).
- Pri rekonštrukcii objektov a pri novostavbách z pohľadu zachovaných pamiatkových hodnôt vychádzať z pôvodného charakteru zástavby, zachovať a revitalizovať regionálne znaky a architektonické prvky zástavby.
- Pri historickej zástavbe vylúčiť jej asanáciu, uprednostniť jej odbornú prestavbu.
- Zachovať charakteristické priehľady v interiéri pamiatkového územia, s objektmi s architektonickou hodnotou, objemovo-priestorovou skladbou objektov, s výškovými alebo objemovými dominantami.
- Zachovať charakteristické diaľkové pohľady alebo panoramatické pohľady na historickú zástavbu obcí, či rozptýlenú zástavbu v okolí.
- V lokalitách špecifikovaných ako relikty krajinných prvkov zachovať parceláciu a historické terénne úpravy.

4/ do smernej a záväznej časti - do kapitoly: *Vymedzenie ochranných pásiem a chránených území podľa osobitných predpisov doplniť:*

- V zmysle § 27 ods. 2 pamiatkového zákona - v znení:
„Bezprostredné okolie nehnuteľnej kultúrnej pamiatky je priestor v okruhu desiatich metrov od nehnuteľnej kultúrnej pamiatky; desať metrov sa počíta od obvodového pláňa stavby, ak nehnuteľnou kultúrnou pamiatkou je stavba, alebo od hranice pozemku, ak je nehnuteľnou kultúrnou pamiatkou aj pozemok. V bezprostrednom okolí nehnuteľnej kultúrnej pamiatky n e m o ž n o vykonávať stavebnú činnosť ani inú činnosť, ktorá by mohla ohroziť pamiatkové hodnoty kultúrnej pamiatky.“

O d ô v o d n e n i e:

KPÚ Banská Bystrica prijal dňa 30.01.2024 oznámenie Okresného úradu Brezno, oddelenia starostlivosti o životného prostredia, so sídlom Nám. gen. M. R. Štefánika 40, 977 01 Brezno – žiadosť č. OU-BR-OSZP-2024/001989-004 o vydanie záväzného stanoviska o zmene strategického dokumentu „Územný plán obce Mýto pod Ďumbierom, Zmeny a doplnky č. 10“, podľa § 6 zákona č. 24/2006 Z. z. o posudzovaní vplyvov na životné prostredie v znení neskorších predpisov.

Obstarávateľom dokumentácie je Obec Mýto pod Ďumbierom, so sídlom č. 64, 976 44 Mýto pod Ďumbierom, podané v zastúpení Ing. Romana Švantnera – starostu obce; - Návrh „Územný plán obce Mýto pod Ďumbierom, Zmeny a doplnky č. 10“ - vypracovali – Ing. arch. Vladimír Paško a Ing. arch. Alexandra Kotrusová, v termíne 12/2023, v rozsahu: 22 strán textu, grafická časť:

- výkres č. 4A, 4B, 4C: Návrh funkčného využitia a dopravy
- výkres č. 5A, 5B, 5C: Návrh technického vybavenia
- výkres č. 11A, 11B, 11C: Priestorová a funkčná regulácia.

I. Územný plán obce Mýto pod Ďumbierom bol schválený dňa 15.6.2004 uznesením Obecného zastupiteľstva v Mýte pod Ďumbierom č. 9/OZ/2004. Záväzná časť bola vyhlásená VZN obce č. 19/2004. Územný plán obce Mýto pod Ďumbierom bol vypracovaný projekčným ateliérom Urbania, Ing. arch. Blažena Kováčová, Banská Bystrica, v novembri 2003.

Zmena č. 1 ÚPN obce Mýto pod Ďumbierom - 05/2005; schválená uznesením OZ č. 36/OZ/2005 dňa 6.9.2005, záväzná časť VZN obce č. 4/2005.

Zmena č. 2 – 07/2006, schválená uzn.OZ č. 60/OZ/2006, dňa 29.11.2006, záv. časť VZN obce č. 6/2006.

Zmena č. 3 – 11/2007 schválená uzn.OZ č. 63/OZ/2007, dňa 28.12.2007, záv. časť VZN obce č. 03/2007. Územný plán obce Mýto pod Ďumbierom,

Zmena č. 4 – 07/2010, schválená uzn. OZ č. 4/2013/OZ, dňa 21.2.2013, záv.časť VZN obce č. 2/2013.

Zmeny a dopl.č. 5 - 07/2010, schválené uzn. OZ č.28/2013/OZ, dňa6.9.2013,záv.časť VZN obce č. 3/2013.

Zmeny a dopl.č. 6- 11/2013, schválené uzn. OZ č.34/2014/OZ dňa4.9.2014, záv.časť VZN obce č. 4/2014.

Zmeny a dopl.č.7- 12/2014, schválené uzn. OZč.23/2015/OZ dňa25.06.2015,záv.časť VZN obce č. 1/2015.

Zmeny a doplnky č. 8 – 12/2016, schválené uznesením OZ č. 9/2017/OZ dňa 30.03.2017, záväzná časť VZN obce č. 1/2017.

Zmeny a doplnky č. 9 - 02/2018, schválené uznesením OZ č. 16/2019/OZ dňa 14.06.2019, záväzná časť VZN obce č. 2/2019.

„Územné a hospodárske zásady pre spracovanie Územného plánu obce Mýto pod Ďumbierom“ boli schválené OZ obce - uznesením č. 22-97-OZ, zo dňa 4.9.1997.

II. KPÚ Banská Bystrica vydal pre:

= BANSKOBYSŤRICKÝ KRAJ: - k aktualizácii Územného plánu veľkého územného celku **Banskobystrického kraja** stanovisko č. KPUBB-2019/18409-2/62659/HOJ,KLA zo dňa 20.08.2019 s aktualizáciou údajov v oblasti ochrany pamiatkového fondu v zmysle pamiatkového zákona (zaslané BBSK – odd. územného plánovania a životného prostredia, Nám. SNP č. 23, 974 01 Banská Bystrica), následne bola riešená aktualizácia ÚPN VÚC BBK – Zmeny a doplnky č. 5/2020 a požadovaná ako „Aktualizovať znenie štátu o usporiadaní územia z hľadiska kultúrneho dedičstva“.

Krajský pamiatkový úrad Banská Bystrica | Lazovná 8 | 975 65 Banská Bystrica | Slovenská republika
 Tel.:+421 48 24 55 111 | e-mail: podatelna.bb@pamiatky.gov.sk | www.pamiatky.sk

= MÝTO POD ĎUMBIEROM:

- k „Územnému plánu obce Mýto pod Ďumbierom, Zmeny a doplnky č. 9“ **stanovisko č. KPUBB-2017/24232-2/97000/KAS,MIŇ zo dňa 06.12.2017**; bez pripomienok;
- k „Územnému plánu obce Mýto pod Ďumbierom, Zmeny a doplnky č. 10“ **stanovisko č. S-PUSR-001629/2024, Z-PUSR-006108/2024/MAR,MIŇ zo dňa 29.01.2024**, s vyššie – vo výrokovej časti tohto záväzného stanoviska citované podmienky a PODKLADY/aktualizácie údajov.

III. Návrh „Územný plán obce Mýto pod Ďumbierom, Zmeny a doplnky č. 10“ –(ďalej "ZaD č. 10") výber z textu (citované „kurzívou“):

= zmeny a doplnenia o riešenie funkčného využitia plôch:

Lokalita 10/1 – JUH ZAPAČE (južná časť) - zmena funkčného využitia územia plochy pod vlekmi na plochy zmiešané rekreačné služby - pre ubytovanie (hotel - 189 lôžok, penzión - 240 lôžok).

Lokalita 10/2 – STREDNÁ ČASŤ OBCE (zastavané územie), pri futbalovom ihrisku, doplnenie plôch občianskej vybavenosti a plôch športu pre verejnoprospešné stavby.

Lokalita 10/3 – SEVERNÁ ZÓNA – MLYNNÁ, v časti Horná Zahradená, severná časť obce - zmena účelu využitia z plochy rekreačných stavieb na plochu bývania – rodinné domy.

Lokalita 10/4 – POHANSKE, v severo-severozápadnej časti obce, pri poľnohospodárskom družstve, zmena účelu využitia z plochy vybavenosti na plochu bývania.

Lokalita 10/5 – v časti POHANSKÉ – východne za obcou; vymedzenie plôch verejných služieb - rekreačnej vybavenosti – stravovacie a ubytovacie služby (ubytovanie (20 lôžok).

t.j. plochy pre výstavbu **rodinných domov:** Z10/4 - 4 RD (6 b. j.), Z10/3 - 10 RD (15 b. j.);

str. 8: kapitola **VI. OCHRANA PAMIATOK** Bez zmeny.

str. 10: zásobovanie pitnou vodou – nový Vodojem Zapače;

str. 12: zásobovanie elektrickou energiou – vybudovaním nových, resp. rekonštrukciou jestvujúcich energetických zariadení, a to v oboch napätových úrovniach VN a NN distribučnej siete s vybudovaním nových distribučných trafostaníc a NN sekundárnej zemnej káblovej siete;

str.15: zásobovanie plynom – bez zmeny ;

str. 16: záber poľnohospodárskej pôdy - pre tri lokality Z10/1, Z10/3 a Z10/4 už bol udelených súhlas pre záber poľnohospodárskej pôdy pri predchádzajúcich zmenách a doplnkoch a teraz dochádza len k zmene funkčného využitia územia a účelu využitia.

str. 20 - **XIV. ZÁVÄZNÁ ČASŤ**

C. **REGULATÍVY PRIESTOROVÉHO USPORIADANIA**

Na konci kapitoly sa vkladá nová podkapitola C.10.

C10. **Záväzné regulatívy pre výstavbu objektov hotela a penziónu v lokalite 10/1**

C10.1 Zastavaná plocha maximálna zastavanosť pozemnými stavbami nesmie presiahnuť 40% plochy stavebného pozemku, plochy zelene musia predstavovať minimálne 30% plochy stavebného pozemku.

C10.2 Forma zástavby samostatne stojace objekty.

C10.3 Osadenie obj. pri pozemných stavbách dodržať minimálnu vzdialenosť 10 m od osi cesty III/06656.

C10.4 **Výška zástavby nad terénom** hotel maximálne 6 nadzemných podlaží, penzión maximálne 6 nadzemných podlaží.

C10.5 Architektonický výraz architektúra musí vychádzať z **regionálnych znakov, strechy sedlové.**

C10.6 Drobné stavby na pozemku hotela a penziónu sa môžu umiestniť stavby s doplnkovou funkciou.

C10.7 Garáž, parkovisko odstavovanie osobných automobilov a autobusov riešiť na vlastnom pozemku.

str. 20: **D. REGULATÍVY KULTÚRNOHISTORICKÉ** Bez zmeny.

str. 21: **G. REGULATÍVY TECHNICKÉ** Na konci kapitoly sa doplnia text v znení:

Zmeny a doplnky č. 10

- **Lokality č. 10/1 – 10/4** napojiť prípojkami na verejný vodovod a verejné elektrické rozvody, elektrické prípojky riešiť zemné káblové.

- **Pre lokalitu 10/1** vybudovať čistiareň odpadových vôd (ČOV) ako dočasnú do doby realizácie celo obecnej kanalizácia a ČOV.

- **V lokalitách 10/2 – 10/4** - odpadové vody riešiť do doby realizácie celo obecnej kanalizácia a ČOV do nepriepustných žúmp.

- **Pri družstve a v časti Zapače** - vybudovať nové kioskové trafostanice novej kioskovej trafostanice T1 (Mlynná) T 2a a T 15

str. 21: **J. VYMEDZENIE OCHRANNÝCH PÁSIEM A CHRÁNENÝCH ÚZEMÍ**

pre cesty, vodovod a kanalizáciu, **chýba § 27 pamiatkového zákona – bezprostredné okolie NKP**

- Návrhom Zmien a doplnkov č. 10 nedochádza k rozšíreniu zastavaného územia obce vymedzeného k 1.1.1990.

IV./ Záver:

KPÚ Banská Bystrica pre ďalší rozvoj predmetného územia uvádza:

1. §§ 1. ods. 1 a ods. 2 upravuje podmienky ochrany kultúrnych pamiatok, pamiatkových území, archeolog. nálezov a archeologických nálezísk; a ktorých **zachovanie je v e r e j n ý m z á u j m o m**; KPÚ Banská Bystrica je dotknutým orgánom štátnej správy v povoľovacom procese zámerov stavieb a zariadení.

2. Rešpektovať nadradenú územnoplánovaciú dokumentáciu.

3. **Aktualizovať údaje :**

- o národných kultúrnych pamiatkach (NKP)

- rešpektovať § 27 pamiatkového zákona, ktorý vymedzuje „**bezprostredné okolie NKP**“, kde nie je možné vykonávať stavebnú činnosť - t.j. vzdialenosť 10 metrov od hranice NKP.

4. **Aktualizovať údaje :**

- o evidovaných **archeologických nálezísk**

5. **V lokalitách Z-10/2 a Z-10/3 dochádza k stretom s pamiatkovým fondom. Na území obce sa nachádza 12 evidovaných archeologických nálezísk, preto v zmysle § 36 ods. 2 pamiatkového zákona stavebník požiada KPÚ Banská Bystrica o vyjadrenie k zámeru stavby z dôvodu záchrany archeologických nálezov a situácií.**

KPÚ Banská Bystrica konal podľa § 30 ods. 4 pamiatkového zákona, posúdil zmenu strategického dokumentu, vyhodnotil a aktualizoval údaje o súčasnom pamiatkovom fonde na území k. ú. obce Mýto pod Ďumbierom vo forme požiadaviek na doplnenie, ako i PODKLADY na aktualizáciu údajov v zmysle novelizácie pamiatkového zákona, v zmysle zákonom stanovených podmienok ochrany pamiatkového fondu a určil tak, ako je uvedené vo výrokovej časti a odôvodnení tohto záväzného stanoviska.

Toto záväzné stanovisko je podkladom pre konanie orgánu štátnej správy podľa zákona č. 24/2006 Z. z. o posudzovaní vplyvov na životné prostredie v znení neskorších predpisov a o zmene a doplnení niektorých zákonov.

Poučenie:

Záväzné stanovisko je možné podľa § 10 ods. 2 písm. f) pamiatkového zákona predložiť na preskúmanie Pamiatkovému úradu SR.

Ing. arch. Mária Flórová
riaditeľka
Krajského pamiatkového úradu
Banská Bystrica

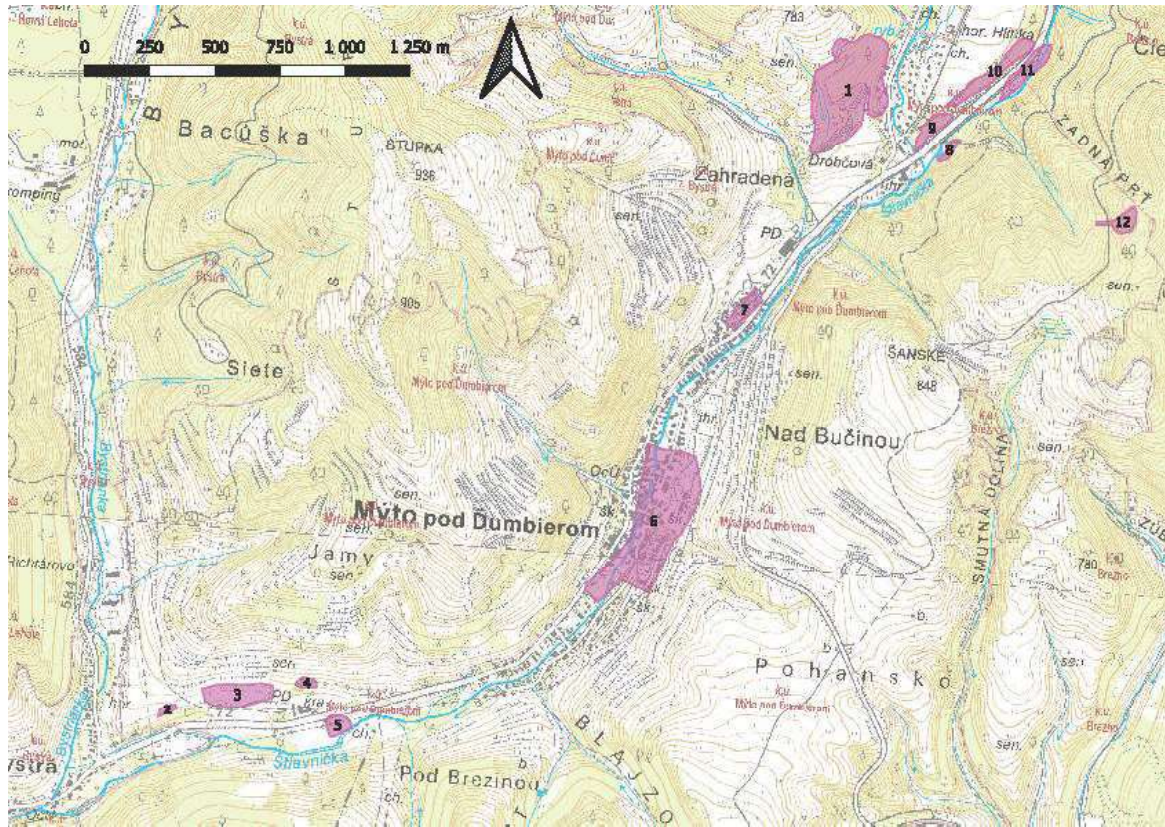
Príloha:

MAPA k. ú. Mýto pod Ďumbierom – s vyznačením 12-tich evidovaných lokalít archeologických nálezísk

Na vedomie: KPÚ Banská Bystrica, Lazovná 8, 975 65 Banská Bystrica

Príloha:

**MAPA č. 1 - k. ú. Mýto pod Ďumbierom – s vyznačením 12-tich lokalít
- evidovaných archeologických nálezísk**



1	predpokladaný ťažobný areál na ťažbu z rozsypov
2	predpokladaný historický areál ťažby z rozsypov
3	predpokladaný areál ťažby z rozsypov
4	Predpokladaný areál ťažby z rozsypov
5	predpokladané ryžovisko
6	historické jadro obce Mýto pod Ďumbierom
7	areál historickej píly
8	predpokadaná ryžovnícka halda
9	predpokladaný areál ťažby z rozsypov
10	predpokladaný areál ťažby z rozsypov
83	Predpokladaný areál ťažby s rozsypov
12	predpokladané staré banské diela

Odosielateľ a prijímateľ

Odosielateľ

ico://sk/31755194_10171

Prijímateľ

ico://sk/00151866_10151

Informácie o doručovaní

Dátum a čas doručenia

06.02.2024 11:56:06

Doručovaná správa

Identifikátor správy

93124a65-c6ad-4e03-8d1d-61b8d7a49056

Kontrolný súčet

Kanonikalizácia

<http://www.w3.org/TR/2001/REC-xml-c14n-20010315>

Typ digitálneho odlačku

<http://www.w3.org/2001/04/xmldsig-more#rsa-sha256>

Digitálny odtlačok správy

KPchg3Lh/s5IzMJG8/y3bpL49xmW/tFa4rMUzV
KvYoE=

Prílohy

Príloha

Identifikátor elektronického dokumentu

1dba4767-4bd2-445a-ad4d-2e712f97fde3

Príloha

Identifikátor elektronického dokumentu

5bddbf6e-9f0b-4cc4-a1fd-106ecce04eaa

Výsledok informatívneho overenia podpisov a pečatí v elektronickej správe

Typ výsledku informatívneho overenia: Predbežné

Informácie o overovanej správe

Predmet správy: Odpoveď: Ozn.o zmene strateg.dok. „ÚPN obce Mýto pod Ďumbierom, ZaD č. 10“ - ZÁVÄZNÉ STANOVISKO
Odosielateľ: ico://sk/31755194_10171
Identifikátor správy: 93124a65-c6ad-4e03-8d1d-61b8d7a49056
Značka odosielateľa: S-PUSR-002561/2024

Informácie o podpisoch a pečatiach v správe v objekte:

PodpisanyEUD.asice

Podpísal/a: CN=MANDATÁR Ing. arch. Mária Flórová OPRÁVNENIE 1065, GIVENNAME=Mária, SURNAME=Flórová, SERIALNUMBER=IDCSK-10005, O=MANDANT Krajský pamiatkový úrad Banská Bystrica, T=riaditeľka, L=Banská Bystrica, C=SK

Platnosť: Platná

Legislatívny typ: Kvalifikovaný elektronický podpis alebo pečať

Dátum a čas kvalifikovanej časovej pečiatky (UTC): 06.02.2024 10:46

Podpísané dokumenty

- Všeobecná agenda - rozhodnutie do vlastných rúk s fikciou doručenia

Detaily podpisu

Dátum a čas overenia (UTC): 06.02.2024 10:55

Deklarovaný dátum a čas podpisu (UTC): 06.02.2024 10:46

Vydavateľ certifikátu: C=SK, L=Bratislava, 2.5.4.97=NTRSK-35975946, O=Disig a.s., CN=CA Disig QCA4

Sériové číslo certifikátu: 92157022101857785357234

Informácie o podpisoch a pečatiach v správe v objekte:

8907_MAR - E.asice

Podpísal/a: CN=MANDATÁR Ing. arch. Mária Flórová OPRÁVNENIE 1065, GIVENNAME=Mária, SURNAME=Flórová, SERIALNUMBER=IDCSK-10005, O=MANDANT Krajský pamiatkový úrad Banská Bystrica, T=riaditeľka, L=Banská Bystrica, C=SK

Platnosť: Platná

Legislatívny typ:	Kvalifikovaný elektronický podpis alebo pečat'
Dátum a čas kvalifikovanej časovej pečiatky (UTC):	06.02.2024 10:47
Podpísané dokumenty	
• 8907_MAR - E.pdf	
<u>Detaily podpisu</u>	
Dátum a čas overenia (UTC):	06.02.2024 10:55
Deklarovaný dátum a čas podpisu (UTC):	06.02.2024 10:47
Vydavateľ certifikátu:	C=SK, L=Bratislava, 2.5.4.97=NTRSK-35975946, O=Disig a.s., CN=CA Disig QCA4
Sériové číslo certifikátu:	92157022101857785357234

Služba overenia podpisov a pečatí nie je kvalifikovanou službou validácie kvalifikovaných elektronických podpisov a kvalifikovaných elektronických pečatí v zmysle článku 33 a 40 Nariadenia Európskeho parlamentu a Rady (EÚ) č. 910/2014.

Výsledok informatívneho overenia podpisov a pečatí v elektronickej správe

Typ výsledku informatívneho overenia: Úplné

Informácie o overovanej správe

Predmet správy: Odpoveď: Ozn.o zmene strateg.dok. „ÚPN obce Mýto pod Ďumbierom, ZaD č. 10“ - ZÁVÄZNÉ STANOVISKO
Odosielateľ: ico://sk/31755194_10171
Identifikátor správy: 93124a65-c6ad-4e03-8d1d-61b8d7a49056
Značka odosielateľa: S-PUSR-002561/2024

Informácie o podpisoch a pečatiach v správe v objekte:

PodpisanyEUD.asice

Podpísal/a: CN=MANDATÁR Ing. arch. Mária Flórová OPRÁVNENIE 1065, GIVENNAME=Mária, SURNAME=Flórová, SERIALNUMBER=IDCSK-10005, O=MANDANT Krajský pamiatkový úrad Banská Bystrica, T=riaditeľka, L=Banská Bystrica, C=SK

Platnosť: Platná

Legislatívny typ: Kvalifikovaný elektronický podpis alebo pečať

Dátum a čas kvalifikovanej časovej pečiatky (UTC): 06.02.2024 10:46

Podpísané dokumenty

- Všeobecná agenda - rozhodnutie do vlastných rúk s fikciou doručenia

Detaily podpisu

Dátum a čas overenia (UTC): 06.02.2024 10:55

Deklarovaný dátum a čas podpisu (UTC): 06.02.2024 10:46

Vydavateľ certifikátu: C=SK, L=Bratislava, 2.5.4.97=NTRSK-35975946, O=Disig a.s., CN=CA Disig QCA4

Sériové číslo certifikátu: 92157022101857785357234

Informácie o podpisoch a pečatiach v správe v objekte:

8907_MAR - E.asice

Podpísal/a: CN=MANDATÁR Ing. arch. Mária Flórová OPRÁVNENIE 1065, GIVENNAME=Mária, SURNAME=Flórová, SERIALNUMBER=IDCSK-10005, O=MANDANT Krajský pamiatkový úrad Banská Bystrica, T=riaditeľka, L=Banská Bystrica, C=SK

Platnosť: Platná

Legislatívny typ:	Kvalifikovaný elektronický podpis alebo pečat'
Dátum a čas kvalifikovanej časovej pečiatky (UTC):	06.02.2024 10:47
Podpísané dokumenty	
• 8907_MAR - E.pdf	
<u>Detaily podpisu</u>	
Dátum a čas overenia (UTC):	06.02.2024 10:55
Deklarovaný dátum a čas podpisu (UTC):	06.02.2024 10:47
Vydavateľ certifikátu:	C=SK, L=Bratislava, 2.5.4.97=NTRSK-35975946, O=Disig a.s., CN=CA Disig QCA4
Sériové číslo certifikátu:	92157022101857785357234

Služba overenia podpisov a pečatí nie je kvalifikovanou službou validácie kvalifikovaných elektronických podpisov a kvalifikovaných elektronických pečatí v zmysle článku 33 a 40 Nariadenia Európskeho parlamentu a Rady (EÚ) č. 910/2014.

Registrátúrne číslo záznamu: 0004950/2024

Vec: Odpoveď: Ozn.o zmene strateg.dok. „ÚPN obce Mýto pod Ďumbierom, ZaD č. 10“ - ZÁVÄZNÉ STANOVISKO

Neboli aplikované žiadne relevantné podpisy

Doložka právoplatnosti a vykonateľnosti

KÓPIA

Typ doložky

Typ doložky:

doložka právoplatnosti	x
doložka vykonateľnosti	-
doložka právoplatnosti a vykonateľnosti	-

Číslo rozhodnutia:

OU-BR-OSZP-2024/001989-023

Dátum vytvorenia doložky:

06.08.2024

Vytvoril:

Adameková Zuzana, Ing., PhD.

Udaje správoplatnenia rozhodnutia

Dátum nadobudnutia právoplatnosti:

10.07.2024

Právoplatnosť vyznačená pre:

rozhodnutie v plnom znení	x
časť rozhodnutia	-

Registratúrne číslo záznamu: 0022633/2024

Vec: Oznámenie o zmene strategického dokumentu podľa § 5 odst. 3 zákona č.24/2006 o posudzovaní vplyvov na životné prostredie a o zmene a doplnení niektorých zákonov- - zisťovacie konanie - Rozhodnutie SFA

Parafa	Dátum/čas	Meno	Pozícia	Org.útvár	Funkcia	V zast.	Zastúpil	Poznámka
Schválené	10.07.2024 09:11	Adameková Zuzana, Ing., PhD.	vedúci	OU-BR- OSZP	vedúca odboru	Nie		