

ZMENY A DOPLNKY č.1

Spoločného územného plánu obcí Krčava a Orechová
pre k.ú. obec Orechová



TEXTOVÁ ČASŤ

NÁVRH

BOSKOV s.r.o. Myslina 15, 066 01 Humenné	Textová časť	Zmeny a doplnky č.1 Spoločného územného plánu obcí Krčava a Orechová pre k.ú. obec Orechová - návrh
---	--------------	---

- NÁZOV ELABORÁTU: **ZMENY A DOPLNKY č.1**
Spoločného územného plánu obcí Krčava a Orechová
pre k.ú. obec Orechová
TEXTOVÁ ČASŤ
- OBSTARÁVATEĽ: OBEC ORECHOVÁ
Mgr. Rastislav Repka, starosta obce Orechová
- SPRACOVATEĽ: BOSKOV s.r.o.
066 01 Myslina 15
web: www.boskov.sk
email: boskov.marianna@gmail.com
- HLAVNÝ RIEŠITEĽ: Ing. arch. Marianna BOŠKOVÁ
- POVERENÝ
OBSTARÁVATEĽ: Ing. Iveta SABAKOVÁ
odborne spôsobilá osoba pre obstarávanie ÚPD podľa §2a stavebného
zákona, reg. č. 405

BOSKOV s.r.o. Myslina 15, 066 01 Humenné	Textová časť	Zmeny a doplnky č.1 Spoločného územného plánu obcí Krčava a Orechová pre k.ú. obec Orechová - návrh
---	--------------	---

OBSAH TEXTOVEJ ČASTI

A. SPRIEVODNÁ SPRÁVA - PRE ZMENY A DOPLNKY Č. 1	4
A.1 Dôvod obstarania zmien a doplnkov č.1	4
A.2 Vyhodnotenie doterajších územnoplánovacích dokumentácií	4
A.3 Údaje o súlade riešenia so zadaním	4
A.4 Súlad s ÚPN VÚC Košického kraja	4
A.5 Hlavné ciele riešenia zmien a doplnkov č.1 (ďalej iba ZaD č.1)	4
A.6 Súpis podkladov a zhodnotenie miery ich záväznosti	4
 B. NÁVRH RIEŠENIA ÚZEMNÉHO PLÁNU OBCE - ZMENY A DOPLNKY Č.1 PLATNÉHO ÚZEMNÉHO PLÁNU OBCE	 6
2.2. Väzby vyplývajúce z riešenia a záväzných častí zmien a doplnkov ÚPN VÚC Košický kraj riešenia záujmového územia obce	6
2.5.. Návrh urbanistickej koncepcie územného rozvoja a priestorového usporiadania územia obce	11
2.5.2. Vymedzenie potrieb bývania, občianskej vybavenosti, rekreácie, výroby, dopravy, zelene a ostatných plôch	11
2.6. Návrh funkčného využitia územia obce	11
2.6.1.3. Výrobné a hospodárske územia plochy	11
2.8. Návrh riešenia bývania, občianskeho vybavenia, výroby a rekreácie	11
2.8.9. Hospodárska základňa	11
2.8.9.2. Výroba	11
2.10. Vymedzenie ochranných pásiem a chránených území	12
2.10.1. Ochranné pásma	12
2.10.3. Plochy vyžadujúce zvýšenú ochranu	14
4. Návrh dopravného a technického vybavenia	14
4.1 Doprava a dopravné zariadenia	14
4.1.4. Obslužné a prístupové komunikácie Miestne cesty	14
4.3 Energetika	15
4.3.1 Zásobovanie elektrickou energiou	15
5. Koncepcie starostlivosti o životné prostredie	15
5.1.3. Odpadové hospodárstvo	15
5.1.3.3. Environmentálna záťaž v území	15
6. Vymedzenie prieskumných území, chránených ložiskových území a dobývacích priestorov	16
9. Vyhodnotenie perspektívneho použitia PP a LP	19
11. Návrh záväznej časti	19

BOSKOV s.r.o. Myslína 15, 066 01 Humenné	Textová časť	Zmeny a doplnky č.1 Spoločného územného plánu obcí Krčava a Orechová pre k.ú. obec Orechová
---	--------------	---

A. SPRIEVODNÁ SPRÁVA - PRE ZMENY A DOPLNKY Č. 1

Pre katastrálne územie obce Orechová je spracovaný Spoločného územného plánu obcí Krčava a Orechová pre k.ú. obec Orechová, schválený OZ Orechová uznesením č. 2/2014 dňa 25.06.2014 a záväzná časť vyhlásená VZN č. 1/2014 s účinnosťou 10.07.2014.

A.1 Dôvod obstarania zmien a doplnkov č.1

Uznesením č. 6/2023 z 19.12.2023 obecné zastupiteľstvo obce Orechová schválilo obstaranie zmien a doplnkov č.1 Spoločného územného plánu obcí Krčava a Orechová pre k.ú. obec Orechová.

Hlavným dôvodom pre obstaranie ZaD č.1 je zmena funkčnej plochy poľnohospodársky využívanej – orná pôda mimo zastavané územie obce na plochu Fotovoltickej elektrárne .

A.2 Vyhodnotenie doterajších územnoplánovacích dokumentácií

Územný plán obce

Obec Orechová má spracovaný Spoločného územného plánu obcí Krčava a Orechová, schválený OZ Orechová uznesením č. 2/2014 dňa 25.06.2014 a záväzná časť vyhlásená VZN č. 1/2014 s účinnosťou 10.07.2014.

A.3 Údaje o súlade riešenia so zadaním

Dokumentácia ZaD č.1 je spracovaná v intenciách Zadania pre ÚPN-O, ktoré bolo schválené v OZ obce Orechová, uznesením č. 2/2011 dňa 26.01.2011.

A.4 Súlad s ÚPN VÚC Košického kraja

ZaD č.1 sú vypracované v súlade so záväznou časťou nadradenej územnoplánovacej dokumentácie: Územný plán veľkého územného celku Košický kraj v znení neskorších zmien a doplnkov a jej záväznými regulatívnymi, ktoré majú dopad na katastrálne územie obce.

A.5 Hlavné ciele riešenia zmien a doplnkov č.1 (ďalej iba ZaD č.1)

Cieľom spracovania Zmien a doplnkov č.1 ÚPN-O je zmeniť a doplniť schválenú koncepciu rozvoja obce Orechová v súlade s aktuálnymi potrebami územného rozvoja obce.

Návrh ZaD č.1 sa týka týchto funkčných plôch:

zmena	Popis zmien a doplnkov č.1
1/Z1	<p><u>Funkčné využitie podľa platného územného plánu:</u> plochy poľnohospodársky využívaná pôda – orná pôda.</p> <p><u>Navrhované funkčné využitie lokality:</u> plocha energetických zariadení: Fotovoltická elektrárň.</p> <p>Lokalita sa nachádza mimo zastavané územie obce. Navrhovaná požiadavka si vyžaduje zmenu napojenia na verejné dopravné a technické vybavenie.</p>
	Zpracovanie a zosúladenie ÚPN VÚC Košického kraja a jeho zmien a doplnkov

A.6 Súpis podkladov a zhodnotenie miery ich záväznosti

Pri vypracovaní ZaD č.1 boli použité nasledovné podklady:

BOSKOV s.r.o. Myslina 15, 066 01 Humenné	Textová časť	Zmeny a doplnky č.1 Spoločného územného plánu obcí Krčava a Orechová pre k.ú. obec Orechová - návrh
---	--------------	---

Záväzné podklady:

- Územný plán veľkého územného celku Košického kraja v znení jeho zmien a doplnkov.
- Zadanie pre ÚPN obce Orechová schválené uznesením č. 2/2011 dňa 26.01.2011.
- Spoločný Územný plán obcí Krčava a Orechová, k.ú. Orechová schválený uz. č. 2/2014 dňa 25.06.2014, VZN č. 1/2014 s účinnosťou 10.07.2014.
- Spoločný Územný plán obcí Krčava a Orechová, k.ú. Krčava schválený uz. č. 31/2014 dňa 26.06.2014, VZN č. 2/2014 s účinnosťou 11.07.2014.
- Regionálny územný systém ekologickej stability okresu Sobrance (spracovateľ: SAŽP 05/2010).
- Uznesenie OZ obce Orechová č. 6/2023 z 19.12.2023 o obstaraní ZaD č.1 s vymedzením riešenej lokality.
- Metodické usmernenie MDVRR SR odboru územného plánovania k zabezpečeniu plnenia uznesenia vlády SR č. 148/2014 z 26.3.2014 k Stratégii adaptácie SR na nepriaznivé dôsledky zmeny klímy.

Mapové podklady

- Základné mapy zdroj: www.geoportál.sk
- Bonitované pôdno - ekologickej jednotky (BPEJ) v katastrálnom území - webová stránka Výskumného ústavu pôdoznanectva a ochrany pôdy ako informatívny zdroj www.podnemapy.sk.

BOSKOV s.r.o. Myslína 15, 066 01 Humenné	Textová časť	Zmeny a doplnky č.1 Spoločného územného plánu obcí Krčava a Orechová pre k.ú. obec Orechová - návrh
---	--------------	---

B. NÁVRH RIEŠENIA ÚZEMNÉHO PLÁNU OBCE - ZMENY A DOPLNKY Č.1 PLATNÉHO ÚZEMNÉHO PLÁNU OBCE

2.2. Väzby vyplývajúce z riešenia a záväzných častí zmien a doplnkov ÚPN VÚC Košický kraj riešenia záujmového územia obce

Pôvodný text kapitoly 2.2. sa mení a dopĺňa textom, ktorý znie:

Vo vzťahu k územnému plánu obce je nadradenou územnoplánovacou dokumentáciou ÚPN – VÚC Košického kraja. Pri riadení funkčného využitia, usporiadania územia a rozvoja osídlenia kraja dodržať tieto záväzné regulatívy, ktoré vyplývajú z nadradenej územnoplánovacej dokumentácie Územný plán veľkého územného celku Košický kraj - Zmeny a doplnky 2009, schválené uznesením č. 712/2009 Zastupiteľstva KSK dňa 24.8.2009 a zo záväznej časti vyhlásenej Všeobecne záväzným nariadením KSK č. 10/2009 a č. 11/2009 (úplné znenie). **V roku 2014 bola spracovaná aktualizácia ÚPN VÚC Košického kraja – Zmeny a doplnky 2014, ktoré boli schválené uznesením č. 92/2014 zo dňa 30.06.2014 a záväzná časť vyhlásená VZN KSK č. 6/2014, Zmeny a doplnky 2017, schválené uznesením Zastupiteľstva KSK č. 509/2017 dňa 12.6.2017. Záväzná časť vyhlásená Všeobecne záväzným nariadením č.18/2017.**

~~Do riešenia územného plánu obce je potrebné primerane premietnuť aj námety na rozvoj obce vyplývajúce z výstupov Programu hospodárskeho a sociálneho rozvoja obce Orechová, spracovaného v roku 2006.~~

Záväzné časti ÚPN – VÚC Košického kraja a jeho schválených Zmien a doplnkov, ktoré je potrebné zohľadniť v riešení Územného plánu obce:

- ~~1. Vytvárať podmienky pre rovnovážny rozvoj osídlenia, ekonomiky, sociálnej a technickej infraštruktúry a ochranu životného prostredia kraja.~~
2. V oblasti osídlenia, usporiadania územia a sídelnej štruktúry
 - 2.1. podporovať rozvoj sídelnej štruktúry vytváraním polycentrickej siete centier osídlenia, ťažísk osídlenia, rozvojových osí a vidieckych priestorov,
 - 2.2. formovať sídelnú štruktúru Košického kraja v nadväznosti na národnú a celoeurópsku polycentrickú sídelnú sústavu a komunikačnú kostru medzinárodne odsúhlasených dopravných koridorov,
 - 2.6. formovať sídelnú štruktúru na regionálnej úrovni prostredníctvom regulácie priestorového usporiadania a funkčného využívania územia jednotlivých hierarchických úrovní ťažísk osídlenia, centier osídlenia, rozvojových osí a vidieckych priestorov,
 - 2.7. rešpektovať pri novej výstavbe objekty obrany štátu a ich ochranné a bezpečnostné pásma,
 - 2.9. podporovať ťažiská osídlenia ako rozvojové priestory vytváraním ich funkčnej komplexnosti,
 - 2.10. podporovať nástrojmi územného rozvoja diverzifikáciu ekonomickej základne ťažísk osídlenia pri využívaní špecifických daností a podmienok jednotlivých území,
 - 2.15. ~~vytvárať podmienky pre~~ **podporovať** budovanie rozvojových osí v záujme tvorby vyváženej hierarchizovanej sídelnej štruktúry,
 - 2.15.1 podporovať ako rozvojové osi prvého stupňa; východoslovenskú rozvojovú os Košice – Sečovce – Michalovce – Sobrance – hranice UR,

BOSKOV s.r.o. Myslina 15, 066 01 Humenné	Textová časť	Zmeny a doplnky č.1 Spoločného územného plánu obcí Krčava a Orechová pre k.ú. obec Orechová - návrh
---	--------------	---

- 2.17. vytvárať podmienky pre rovnovážny vzťah urbánnych a rurálnych území a integráciu funkčných vzťahov mesta a vidieka, **pričom pri ich rozvoji zohľadniť koordinovaný proces prepojenia sektorových strategických a rozvojových dokumentov**
- 2.21. vytvárať podmienky pre udržanie a oživenie stagnujúceho a upadajúceho vidiekeho osídlenia v priestoroch;
2.21.3 oblasť Sobraniec.
3. V oblasti sociálnej infraštruktúry
- 3.1. zamerať hospodársky rozvoj jednotlivých okresov v kraji na zvýšenie počtu pracovných príležitostí v súlade s kvalifikačnou štruktúrou obyvateľstva s cieľom znížiť vysokú mieru nezamestnanosti vo väčšine okresov kraja,
- 3.2. vytvárať podmienky pre rozvoj bývania vo všetkých jeho formách s cieľom zvyšovať štandard bývania ~~a dosiahnuť priemer v kraji 340 bytov na 1 000 obyvateľov~~ **približovať sa postupne k úrovni vyspelých štátov EÚ** ,
- 3.3. vytvárať podmienky pre rozširovanie siete *zariadení* poskytujúcich sociálnu pomoc s preferovaním zariadení rodinného typu a zvyšovanie kvality ich služieb,
- 3.4. podporovať rovnomerný rozvoj škôl, vzdelávacích, školiacich a preškolovacích zariadení na území kraja **a podporiť vytváranie stredných odborných škôl, ktoré poskytujú pomaturitné vzdelávanie**,
- 3.5. znižovať regionálne rozdiely v úrovni vzdelávania podporou vzdelávacích centier v prirodzených sídelných centrách a prispôsobovať sieť stredných škôl trhu práce a podporovaným ekonomickým aktivitám,
- 3.6. ~~vytvárať podmienky pre rovnomerné pokrytie územia zariadeniami základnej zdravotnej starostlivosti pri uprednostnení prirodzených centier,~~
- 3.7. vytvárať podmienky pre rozširovanie siete zariadení sociálnej pomoci a sociálnych služieb pre občanov odkázaných na sociálnu pomoc a občanov s ťažkým zdravotným postihnutím,
- 3.8. podporovať rozvoj existujúcich a nových kultúrnych zariadení ako neoddeliteľnú súčasť poskytovania kultúrnych služieb obyvateľstvu a zachovania kultúrneho dedičstva, podporovať proporcionálny rozvoj kultúrnej infraštruktúry a budovanie domov tradičnej ľudovej kultúry.
4. V oblasti rozvoja rekreácie, kúpeľníctva a turistiky
- 4.3. podporovať vznik regionálnych rehabilitačných centier na báze termálo-minerálnych vôd v okrese Trebišov, Sobrance, Košice - okolie a Spišská Nová Ves a na báze klimatických podmienok v priestore Mlynky - Biele Vody,
- 4.8. viazať lokalizáciu služieb zabezpečujúcich proces rekreácie a turizmu prednostne do sídiel s cieľom zamedziť neodôvodnené rozširovanie rekreačných útvarov vo voľnej krajine, pričom využiť aj obnovu a revitalizáciu historických mestských a vidieckych celkov a objektov kultúrnych pamiatok,
- 4.10. rozvíjať a zvyšovať komplexnosť, štandard a kvalitu ponuky rekreačných a športových aktivít, služieb cestovného ruchu a turizmu všetkých turisticky atraktívnych miest, obcí a stredísk cestovného ruchu,
- 4.11. podporovať výstavbu nových stredísk cestovného ruchu a rekreácie len v súlade so schválenou územnoplánovacou dokumentáciou, resp. územnoplánovacím podkladom príslušného stupňa,
- 4.13. vytvárať podmienky pre rozvoj krátkodobej rekreácie obyvateľov miest a väčších obcí budovaním rekreačných stredísk a zamerať sa na podporu budovania vybavenosti pre prímestskú rekreáciu v zázemí sídiel,

BOSKOV s.r.o. Myslina 15, 066 01 Humenné	Textová časť	Zmeny a doplnky č.1 Spoločného územného plánu obcí Krčava a Orechová pre k.ú. obec Orechová - návrh
---	--------------	---

- 4.14. ~~vytvárať podmienky pre realizáciu cykloturistických trás regionálneho, nadregionálneho a medzinárodného významu prepájajúce významné turistické centrá kraja~~ **vytvárať podmienky pre realizáciu cyklomagistrál: EuroVelo 11 v koridore hranica kraja s PSK – Košice – hranica s MR a Zemplínskej cyklomagistrály v koridore hranica kraja s PSK – Zemplínska šírava (vrátane cyklistického okruhu) – Zemplín – hranica s MR a siete nadväzujúcich cyklotrás nadregionálneho a regionálneho významu.**
5. V oblasti usporiadania územia z hľadiska ekológie, ochrany prírody, ochrany kultúrnych pamiatok a ochrany pôdneho fondu
- 5.1. ~~rešpektovať ochranu poľnohospodárskeho a lesného pôdneho fondu ako faktor usmerňujúci urbanistický rozvoj kraja,~~ **chrániť najkvalitnejšiu poľnohospodársku pôdu v katastrálnom území podľa kódu bonitovaných pôdnoekologických jednotiek, vinice v Tokajskej vinohradníckej oblasti a Východoslovenskej vinohradníckej oblasti a lesných pozemkov ako faktor usmerňujúci urbanistický rozvoj kraja, zabezpečovať ochranu prírodných zdrojov vhodným a racionalizovaným využívaním poľnohospodárskej a lesnej krajiny**
- 5.2. zabezpečiť funkčnosť nadregionálnych a regionálnych biocentier a biokoridorov pri ďalšom funkčnom využití a usporiadaní územia, uprednostniť realizáciu ekologických premostení regionálnych biokoridorov a biocentier pri výstavbe líniových stavieb; prispôbiť vedenie trás dopravnej a technickej infraštruktúry tak, aby sa netrieštil komplex lesov,
- 5.3. podporovať výsadbu plošnej a líniovej zelene, prirodzený spôsob obnovy a revitalizáciu krajiny v nadregionálnych biocentrách a biokoridoroch,
- 5.4. ~~rešpektovať kultúrne dedičstvo, predovšetkým chránením najcennejších objektov a súbory objektov s ich ochrannými pásmami:~~
- 5.7. rezervovať vo výrobných zariadeniach plochy na uplatňovanie moderných ekologických technológií a prechod na spaľovanie zemného plynu, v prospech eliminovania príčin poškodenia životného prostredia,
- 5.8. v nadväznosti na systém náhrad pri vynútenom obmedzení hospodárenia rešpektovať pri hospodárskom využití prvky regionálneho územného systému ekologickej stability a požiadavky na ich ochranu a funkčnosť; z prvkov územného systému ekologickej stability vylúčiť hospodárske využitie týchto území, prípadne povoliť len extenzívne využívanie, zohľadňujúce existenciu cenných ekosystémov,
- 5.9. podmieniť usporiadanie územia z hľadiska aspektov ekologických, ochrany prírody, prírodných zdrojov a tvorby krajinnej štruktúry,
- 5.10. ~~rešpektovať pri organizácii, využívaní a rozvoji územia jeho prírodné danosti najmä v osobitne chránených územiach, prvkoch územného systému ekologickej stability, v územiach patriacich do súvislej európskej sústavy chránených území a ich využívanie zosúladiť s funkciou ochrany prírody a krajiny~~ **v chránených územiach (európska sústava chránených území NATURA 2000 vrátane navrhovaných, národná sústava chránených území, chránené územia vyhlásené v zmysle medzinárodných dohovorov), v prvkoch prírodného dedičstva UNESCO, v NEOCENT, v biotopoch európskeho významu, národného významu a v biotopoch druhov európskeho a národného významu zosúladiť využívanie územia s funkciou ochrany prírody a krajiny s cieľom udržania resp. dosiahnutia priaznivého stavu druhov, biotopov a častí krajiny,**
- 5.11. zohľadňovať pri umiestňovaní činností na území ich predpokladaný vplyv na životné prostredie a realizáciou vhodných opatrení dosiahnuť odstránenie, obmedzenie alebo

BOSKOV s.r.o. Myslína 15, 066 01 Humenné	Textová časť	Zmeny a doplnky č.1 Spoločného územného plánu obcí Krčava a Orechová pre k.ú. obec Orechová - návrh
---	--------------	---

- zmiernenie prípadných negatívnych vplyvov, **ako aj elimináciu nežiaducich zmien v charakteristickom vzhľade krajiny**
- 5.12. zabezpečovať zachovanie a ochranu všetkých typov mokradí, revitalizovať vodné toky a ich brehové územia s cieľom obnoviť a zvyšovať vododržnosť krajiny a zabezpečiť dlhodobu priaznivé existenčné podmienky pre biotu vodných ekosystémov,
- 5.13. ~~zabezpečiť elimináciu stresových faktorov v chránených územiach prírody~~ **identifikovať stresové faktory v území a zabezpečiť ich elimináciu;**
- 5.13.1 vzdušné elektrické vedenia postupne ukladať do zeme,
- 5.13.3 vytvárať podmienky pre prednostnú realizáciu verejného technického vybavenia v urbanizovaných priestoroch.
6. V oblasti rozvoja nadradenej dopravnej infraštruktúry
- 6.1. ~~rešpektovať prioritné postavenie intermodálnej infraštruktúry sietí TEN-T,~~ **rešpektovať nadradené postavenie paneurópskych multimodálnych koridorov Medzinárodného dopravného fóra (ďalej len ITF) a dopravných sietí TEN-T**
- 6.2. rešpektovať dopravné siete a nariadenia TEN-T a európskych dohôd alokované a plánované v trasách paneurópskych multimodálnych koridorov ITF zariadenia alokované v trasách multimodálnych koridorov (hlavná sieť TEN-T);
- 6.2.1.** - multimodálny koridor č. V.a. Prešov/Košice – Záhor/Čierna nad Tisou –UA, lokalizovaný pre cestné komunikácie a pre trate železničnej a kombinovanej dopravy,
- 6.12. chrániť koridory pre cesty I. triedy, ich preložky, rekonštrukcie a úpravy vrátane ich prietahov v základnej komunikačnej sieti miest a to pre
- 6.12.1. cestu I/50 **19** úsek (Zvolen) hranica kraja - Rožňava - Košice s prepojením na diaľnicu D –1, vrátane plánovaných mimoúrovňových dopravných uzlov a úsek Košice - Michalovce - Vyšné Nemecké (hraničný priechod na Ukrajinu), vrátane obchvatu obce Vyšné Nemecké (hraničný priechod na Ukrajinu),
7. V oblasti rozvoja nadradenej technickej infraštruktúry
- 7.1. zvyšovať podiel zásobovaných obyvateľov pitnou vodou z verejných vodovodov s cieľom dosiahnuť do ~~roku 2010~~ úroveň celoslovenského priemeru,
- 7.9. znižovať rozdiel medzi podielom odkanalizovaných obyvateľov a podielom zásobovaných obyvateľov pitnou vodou,
- 7.10. zvyšovať úroveň v odkanalizovaní a čistení odpadových vôd miest a obcí s cieľom dosiahnuť ~~do roku 2010~~ úroveň celoslovenského priemeru,
- ~~7.13. vytvárať priaznivé podmienky pre intenzívnejšie využívanie obnoviteľných a druhotných zdrojov energie ako lokálnych doplnkových zdrojov k systémovej energetike pre intenzívnejšie využívanie distribuovanej výroby elektriny v zmysle smerníc EU.~~
8. V oblasti hospodárstva
- ~~8.1 rozvíjať decentralizovanú štruktúru ekonomiky prostredníctvom vytvorenej polycentrickej sústavy osídlenia a tým zabezpečovať aj vyváženú socio ekonomickú úroveň regiónov,~~
- 8.2 zabezpečiť dostupnosť trhov a vytvorenie rovnocenných podmienok pre podnikanie dobudovaním územia regiónov výkonnou verejnou dopravnou a technickou infraštruktúrou,
- 8.3 dosiahnuť trvalú udržateľnosť hospodárskeho a sociálneho rozvoja regiónov v kraji **a vytvárať podmienky na rovnomerné rozmiestnenie obyvateľstva s vyššou kvalifikáciou a zvyšovať vzdelanostnú úroveň a mobilitu pracovnej sily v regiónoch,**
- 8.4 stabilizovať a revitalizovať poľnohospodárstvo diferencovane podľa

BOSKOV s.r.o. Myslina 15, 066 01 Humenné	Textová časť	Zmeny a doplnky č.1 Spoločného územného plánu obcí Krčava a Orechová pre k.ú. obec Orechová - návrh
---	--------------	---

- poľnohospodárskych produkčných oblastí s prihliadnutím na chránené územia prírody a na existujúci funkčný územný systém ekologickej stability,
- 8.5 podporovať alternatívne poľnohospodárstvo v chránených územiach prírody a v pásmach hygienickej ochrany vodných zdrojov,
- 8.6 na základe súhlasu príslušných orgánov ochrany prírody a krajiny zalesniť poľnohospodársky nevyužiteľné pozemky a realizovať ich prevod do lesného pôdneho fondu,
- 8.7 zabezpečiť starostlivosť o zachovanie a stabilizáciu plošnej výmery lesných pozemkov **a rešpektovať lesné pozemky a ich ochranné pásmo ako limitujúci prvok pri územnom rozvoji krajiny,**
- 8.8 zabezpečiť zachovanie genofondu lesných drevín a udržanie priaznivej druhovej a vekovej štruktúry,
- 8.9 využiť monitoring biodiverzity lesných ekosystémov a zdravotného stavu lesov a zvýšiť dôraz na zlepšenie zdravotného stavu lesa,
- 8.11 vychádzať v územnom rozvoji predovšetkým z princípu rekonštrukcie a sanácie existujúcich priemyselných a stavebných areálov,
- 8.12 vychádzať pri rozvoji priemyslu a stavebníctva nielen z ekonomickej a sociálnej, ale aj územnej a environmentálnej únosnosti územia so zohľadnením špecifik jednotlivých regiónov kraja,
- 8.13 podporovať ďalšiu diverzifikáciu priemyselnej výroby, pričom osobitnú pozornosť venovať z hľadiska priemyselnej výroby zaostalým okresom Gelnica, Rožňava, Sobrance a Trebišov,
- 8.17 a) minimalizovať používanie fosílnych palív v energetike
b) podporovať efektívne zavádzanie výroby elektrickej energie a tepla z dostupných obnoviteľných zdrojov
c) podporovať využívanie alternatívnych zdrojov energie.

II. VEREJNOPROSPEŠNÉ STAVBY

Verejnoprospešné stavby spojené s realizáciou uvedených záväzných regulatívov sú tieto:

1. Cestná doprava

1.5. cesty I. triedy, ich preložky, rekonštrukcie a úpravy vrátane ich prietahov v základnej sieti miest

1.5.1. cesta I/50 19 v úseku (Zvolen) hranica kraja - Rožňava - Košice s prepojením na diaľnicu D-1, vrátane plánovaných mimoúrovňových dopravných uzlov a úsek Košice - Michalovce - Vyšné Nemecké (hraničný priechod na Ukrajinu),

~~Na uskutočnenie verejnoprospešných stavieb možno podľa § 108 zákona č. 50/1976 Zb. o územnom plánovaní a stavebnom poriadku (stavebný zákon) v znení neskorších predpisov pozemky, stavby a práva k nim vyvlastniť, alebo vlastnícke práva k pozemkom a stavbám obmedziť.~~

Stavby spojené s realizáciou záväzných regulatívov ÚPN obce sú verejnoprospešné. Na uvedené stavby sa vzťahuje zákon č.50/1976 Zb. a zákon č.282/2015 o vyvlastnení pozemkov a stavieb a o nútenom obmedzení vlastníckeho práva k nim a o zmene a doplnení niektorých zákonov s účinnosťou od 01.07.2016.

BOSKOV s.r.o. Myslina 15, 066 01 Humenné	Textová časť	Zmeny a doplnky č.1 Spoločného územného plánu obcí Krčava a Orechová pre k.ú. obec Orechová - návrh
---	--------------	---

2.5.. Návrh urbanistickej koncepcie územného rozvoja a priestorového usporiadania územia obce

2.5.2. Vymedzenie potrieb bývania, občianskej vybavenosti, rekreácie, výroby, dopravy, zelene a ostatných plôch

Pôvodný text kapitoly 2.5. sa dopĺňa novou kapitolou 2.5.2.2. textom, ktorý znie:

2.5.2.2. Výroba

Návrh

Lokalita č.1/Z1

Riešená plocha sa nachádza v západnej časti mimo zastavané územie obce Orechová. Podľa platného ÚPN obce je plocha určená s funkciou poľnohospodársky využívaná pôda – orná pôda.

Navrhované funkčné využitie územie v ZaD č.1 navrhujú plochu pre energetické zariadenie: Fotovoltická elektrárň. Lokalita je napojená na jestvujúci dopravný systém. Navrhovanú plochu nie je potrebné napojiť na verejný vodovod, kanalizáciu, plyn. Z plochy FVE bude vyvedenie elektrického výkonu do distribučnej a rozvodnej siete VSD, a.s. sa navrhuje v napäťovej úrovni 22kV.

2.6. Návrh funkčného využitia územia obce

2.6.1.3. Výrobné a hospodárske územia plochy

Pôvodný text kapitoly 2.6.1.3. sa dopĺňa textom, ktorý znie:

Návrh

Plochy pre Fotovoltickú elektrárň (FVE) sú navrhované v západnej časti mimo zastavané územie obce, na poľnohospodárskej pôde – orná pôda. Navrhovaná celková plocha je 2,4535 ha. Navrhovaná stavba je dočasná na dobu životnosti FVE panelov – cca 25 rokov.

2.8. Návrh riešenia bývania, občianskeho vybavenia, výroby a rekreácie

2.8.9. Hospodárska základňa

2.8.9.2. Výroba

Pôvodný text kapitoly 2.8.9.2. sa dopĺňa textom, ktorý znie:

Návrh

Plochy pre Fotovoltickú elektrárň (FVE) sú navrhované v západnej časti mimo zastavané územie obce, na poľnohospodárskej pôde – orná pôda. Navrhovaná plocha Fotovoltická elektrárň bude umiestnená na dvoch samostatných parcelách, s výkonom a osadením FV panelov. Hlavným

BOSKOV s.r.o. Myslina 15, 066 01 Humenné	Textová časť	Zmeny a doplnky č.1 Spoločného územného plánu obcí Krčava a Orechová pre k.ú. obec Orechová - návrh
---	--------------	---

stavebno – technických prvkom budú Fotovoltické panely umiestnené na podporných konštrukciách, usporiadaných v súvislých pásoch na pozemku. Plocha bude oplotená.

Navrhovaná plocha je v súlade s programovým vyhlásením vlády SR a politikou EU na podporu výstavby obnoviteľných zdrojov elektrickej energie.

2.10. Vymedzenie ochranných pásiem a chránených území

Pôvodný text kapitoly 2.10.1 sa mení a dopĺňa textom, ktorý znie:

2.10.1. Ochranné pásma

V riešenom území sa nachádzajú tieto ochranné pásma ktoré je potrebné pri ďalšom územnom rozvoji obcí rešpektovať:

- ~~Pásmo hygienickej ochrany 50 m od oplotenia cintorína sa stanovuje v zmysle § 15 odst. 7 zákona 131/2010 Z.z.. V zmysle § 36 odst. (3) zákona č. 131/2010 Z.z. sa v ochrannom pásme môžu umiestňovať len tie budovy, ktoré boli schválené v územnom pláne pred 1.11.2005. Budovy postavené v ochrannom pásme do 50 m od pohrebiska pred 1.11.2005 zostanú zachované.~~

Cestné ochranné pásma

- ~~50 m cesta I. triedy od osi vozovky na každú stranu mimo zastavané územie obce - ochranné pásmo určené zvislými plochami vedenými od osi vozovky na každú stranu v úseku mimo zastavaného územia obce vymedzeného platným územným plánom obce.~~

Ochranné pásma elektrických zariadení

Ochranné pásmo elektrických zariadení v zmysle § 43 zákona č. 251/2012 Zb. o energetike:

- vonkajšie nadzemné vedenie od 1 kV do 35 kV je 10 m od krajného vodiča na každú stranu vedenia.
- pre elektrické stanice vonkajšieho vyhotovenia s napätím do 110 kV je ochranné pásmo vymedzené zvislými rovinami, ktoré sú vedené vo vodorovnej vzdialenosti 10 m kolmo na oplotenie alebo na hranicu objektu elektrickej stanice.
- pre zavesené káblkové vedenie s napätím od 35 kV do 110 kV vrátane je 2 m od krajného vodiča na každú stranu vedenia. Pre vonkajšie podzemné elektrické vedenie pri napätí do 110 kV ochranné pásmo 2 m na každú stranu vedenia.
- vonkajšie vzdušné vedenie NN sa nechráni ochrannými pásmami. Ochranné pásmo zemných káblových nn vedení v zmysle Zákona č. 251/2012 Z.z. Zb. o energetike je stanovené 1 m na každú stranu vedenia.

Ochranné pásma plynárenských zariadení

Ochranné a bezpečnostné pásmo plynárenských zariadení a priamych plynovodov v zmysle § 79 a § 80 zákona č. 251/2012 Zb. o energetike:

- STL plynovod 10 m na každú stranu od osi plynovodu (bezpečnostné pásmo) na voľnom priestranstve a v nezastavanom území.
- 20 m pri plynovodoch s tlakom od 0,4 MPa do 4 MPa a s menovitou svetlosťou do 350 mm.
- 1m pre plynovod, ktorým sa rozvádza plyn na zastavané územie obce s prevádzkovým tlakom nižším ako 0,4 MPa.
- **Bezpečnostné pásmo:**
 - **10 m pre plynovod s tlakom nižším ako 0,4 MP a na každú stranu od osi plynovodu (bezpečnostné pásmo) na voľnom priestranstve a na nezastavanom území,**

BOSKOV s.r.o. Myslína 15, 066 01 Humenné	Textová časť	Zmeny a doplnky č.1 Spoločného územného plánu obcí Krčava a Orechová pre k.ú. obec Orechová - návrh
---	--------------	---

Ochranné pásma telekomunikačných zariadení

ochranné pásma telekomunikačných vedení, zariadení a objektov verejnej telekomunikačnej siete dodržať v zmysle Zákona č. 278/2015 Z.z. o vysielaní a retransmisii a o zmene zákona telekomunikáciách a priestorovej normy úpravy vedení technického vybavenia

- 0,5 – 1,0 m od osi na každú stranu telekomunikačnej siete a diaľkového kábla.

Vodárenské ochranné pásma

- ~~2,5~~ **3,0** m pásma ochrany verejného vodovodu a verejnej kanalizácie od vonkajšieho pôdorysného kraja potrubia na obidve strany.
- ~~1,5~~ **1,8** m pásma ochrany verejného vodovodu a verejnej kanalizácie do priemeru 500 mm od vonkajšieho pôdorysného kraja potrubia na obidve strany.
- Pozdĺž brehov Orechovského potoka ponechať 10,0 m voľný nezastavaný pás.
- Pozdĺž ostatných vodných tokov ponechať 5,0 m voľný nezastavaný pás.
- 5 m od hydromelioračných zariadení

Ochranné pásma lesa

- Ochranné pásma lesa 50 m od hranice lesného porastu v zmysle § 10 zákona NR SR č. 326/2005 Z.z. o lesoch.

Ochranné pásma letísk

- V zmysle § 30 leteckého zákona je nutné prerokovať s Dopravným úradom stavby:
 - stavby a zariadenia vysoké 100 m a viac nad terénom (§ 30 ods.1 písmeno a) leteckého zákona,
 - stavby a zariadenia vysoké 30 m a viac umiestnené na prírodných alebo umelých vyvýšeninách, ktoré vyčnievajú 100 m a viac nad okolitú krajinu (§ 30 ods.1 písm. b) leteckého zákona,
 - zariadenia, ktoré môžu rušiť funkciu leteckých palubných prístrojov a leteckých pozemných zariadení, najmä zariadenia priemyselných podnikov, vedenia VVN 110 kV a viac, energetické zariadenia a vysielacie stanice (§ 30 ods.1 písm. c) leteckého zákona,
 - zariadenia, ktoré môžu ohroziť lietadlá, najmä zariadenia na generovanie alebo zosilňovanie elektromagnetického žiarenia, klamlivé svetlá a silné svetelné zdroje (§30 odst. 1 písmeno d) leteckého zákona).

Ochrana archeologických lokalít a národných kultúrnych pamiatok

- Ochranné pásma Národnej kultúrnej pamiatky - v zmysle § 27, ods. 2 pamiatkového zákona, je súčasťou NKP aj jej bezprostredné okolie, t.j. priestor v okruhu 10m od nehnuteľnej kultúrnej pamiatky. Desať metrov sa počíta od obvodového plášťa stavby, ak nehnuteľnou kultúrnou pamiatkou je stavba, alebo desať metrov od hranice pozemku, ak nehnuteľnou kultúrnou pamiatkou je pozemok. V tomto priestore nemožno vykonávať stavebnú činnosť ani inú činnosť, ktorá by mohla ohroziť pamiatkové hodnoty NKP.
- Pred začatím stavebnej činnosti alebo inej hospodárskej činnosti na evidovanom archeologickom nálezisku je vlastník, správca alebo stavebník povinný podať žiadosť o vyjadrenie k zámeru na Krajský pamiatkový úrad Košice.
- Krajský pamiatkový úrad Košice v spolupráci s príslušným stavebným úradom pri vykonávaní akejkoľvek stavebnej či inej hospodárskej činnosti zabezpečuje podmienky ochrany archeologických nálezov a archeologických nálezísk na evidovaných územiach v procese územného a stavebného konania.

BOSKOV s.r.o. Myslina 15, 066 01 Humenné	Textová časť	Zmeny a doplnky č.1 Spoločného územného plánu obcí Krčava a Orechová pre k.ú. obec Orechová - návrh
---	--------------	--

- **Krajský pamiatkový úrad môže rozhodnúť o povinnosti vykonať archeologický výskum aj na mieste stavby alebo inej hospodárskej činnosti, ktoré nie je evidovaným archeologickým náleziskom, ak na tomto mieste dôvodne predpokladá výskyt archeologických nálezov. Krajský pamiatkový úrad zašle rozhodnutie o povinnosti vykonať archeologický výskum aj príslušnému stavebnému úradu.**

Pôvodný text kapitoly 2.10. sa dopĺňa o novú podkapitolu 2.10.3, ktorá znie:

2.10.3. Plochy vyžadujúce zvýšenú ochranu

Zosuvné územia a erózne javy

- V predmetnom území sú zaregistrovaná 1 potenciálna svahová deformácia a 1 stabilizovaná svahová deformácia. Jedná sa o svahové deformácie typu zosuvov. Svahové deformácie sa registrujú priamo prevažne v južnej, severnej a severovýchodnej časti katastrálneho územia obce.
- Vhodnosť a podmienky stavebného využitia územia s výskytom potenciálnych a stabilizovaných svahových deformácií je potrebné posúdiť a overiť inžinierskogeologickým prieskumom.

Radónové riziko

Podľa § 20 ods. 3 zákona č. 569/2007 Z. z. o geologických prácach (geologický zákon) v znení neskorších predpisov ministerstvo vymedzuje nasledovné riziká stavebného využitia územia:

- **nízke a stredné radónové riziko.** Vhodnosť a podmienky stavebného využitia územia s výskytom stredného radónového rizika je potrebné posúdiť podľa zákona č. 355/2007 Z.z. o ochrane, podpore a rozvoji verejného zdravia a o zmene a doplnení niektorých zákonov v znení neskorších predpisov a vyhlášky MZ SR č. 98/2018 Z. z., ktorou sa ustanovujú podrobnosti o požiadavkách na obmedzenie ožiarenia z prírodného žiarenia.

4. Návrh dopravného a technického vybavenia

4.1 Doprava a dopravné zariadenia

4.1.4. Obslužné a prístupové komunikácie Miestne cesty

Pôvodný text kapitoly 4.1.4 sa mení a dopĺňa nasledovne:

Návrh

- lokalitu 1/Z1 navrhujeme sprístupniť po jestvujúcej miestnej a poľnej ceste. Pre sprístupnenie lokality je potrebná stavebná úprava jestvujúcej poľnej cesty, ktorá pozostáva z úpravy jednopruhovej cesty s nespevnenými krajinami v kategórií P5,0/30 a P4,0/30. Cesty je nutné upraviť v zmysle ON 73 6118 (podľa disponibilnej šírky pozemku určenou v PPÚ pre cestu - cesty hlavné a vedľajšie) ako jednopruhová v nasledovnom šírkovom usporiadaní: jazdný pruh 1 x 3,00 = 3,00m nespevnená krajnica 0,00m spolu 3,00m.

BOSKOV s.r.o. Myslina 15, 066 01 Humenné	Textová časť	Zmeny a doplnky č.1 Spoločného územného plánu obcí Krčava a Orechová pre k.ú. obec Orechová - návrh
---	--------------	---

4.3 Energetika

4.3.1 Zásobovanie elektrickou energiou

Pôvodný text kapitoly 4.3.1.sa dopĺňa nasledovne:

Návrh

Lokalita 1/Z1

Navrhované technologické zariadenie nevyžaduje dodávku elektrickej energie za účelom zabezpečenia jeho prevádzkovej činnosti. Samotná navrhovaná činnosť bude predstavovať zdroj energie. Inštaláciou fotovoltaického systému bude zabezpečené dodávanie elektrickej energie do distribučnej siete.

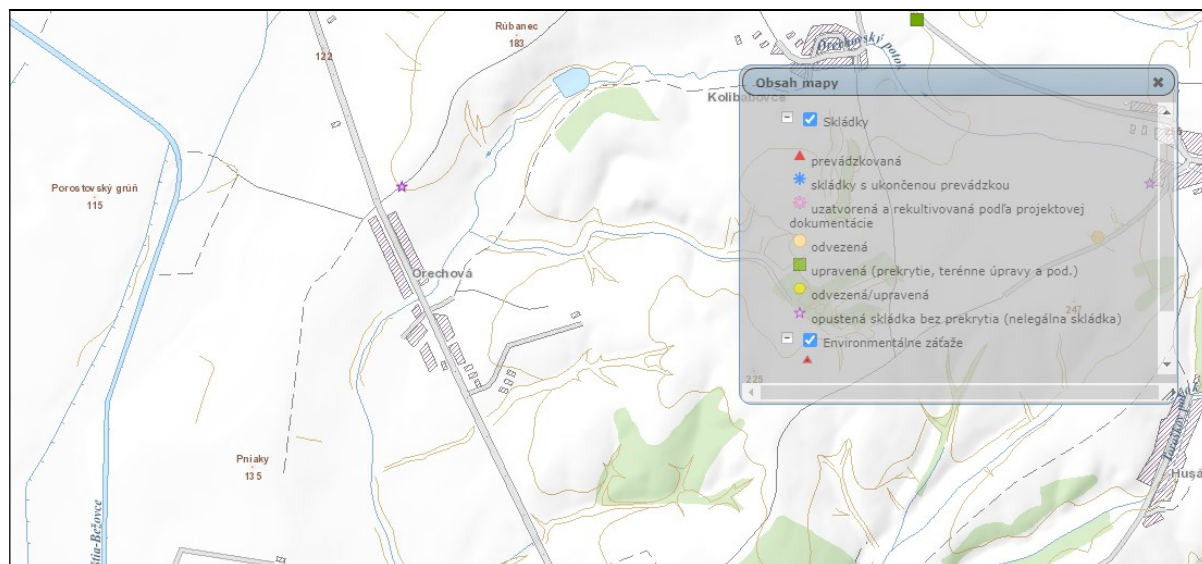
Riešené územie nie je v kolízii s jestvujúcimi podzemnými sieťami v správe a majetku VSD, a.s. Napojenie na elektrickú sieť distribučnej spoločnosti VSD a.s. bude prostredníctvom transformátora 22/0,4 kV, ktorý bude umiestnený v kiosku v areáli FVE.

5. Koncepce starostlivosti o životné prostredie

5.1.3. Odpadové hospodárstvo

Pôvodný text kapitoly 5.1.3. sa dopĺňa nasledovne:

V katastrálnom území obce Orechová sa nachádza skládka odpadov tak ako je znázornená v grafickej prílohe:

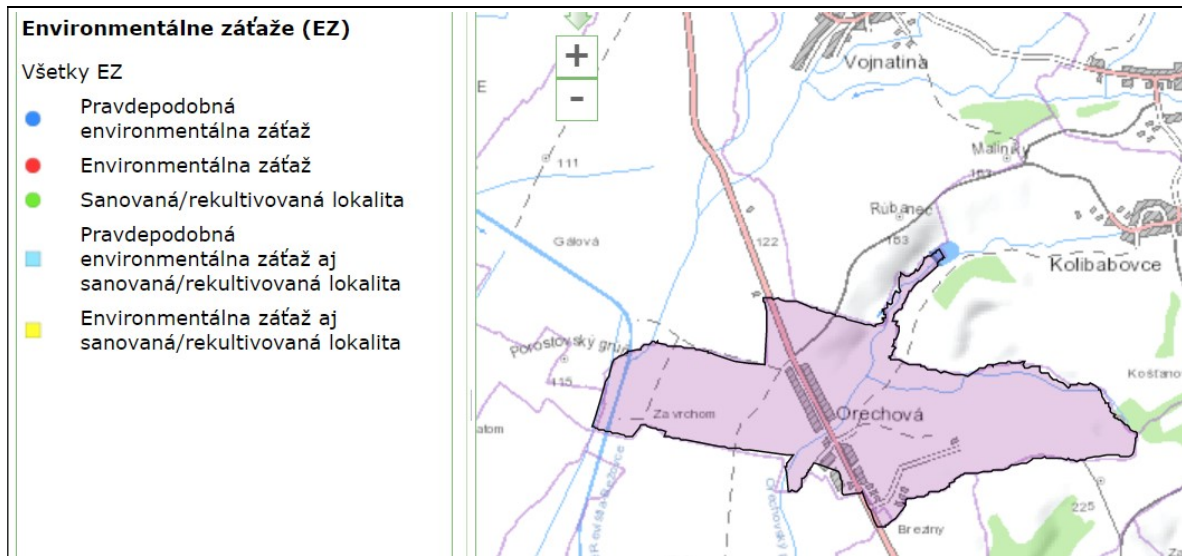


Zdroj: web portál ŠÚDŠ Bratislava

5.1.3.3. Environmentálna záťaž v území

V katastrálnom území obce Orechová nie sú evidované environmentálne záťaž.

BOSKOV s.r.o. Myslina 15, 066 01 Humenné	Textová časť	Zmeny a doplnky č.1 Spoločného územného plánu obcí Krčava a Orechová pre k.ú. obec Orechová - návrh
---	--------------	---



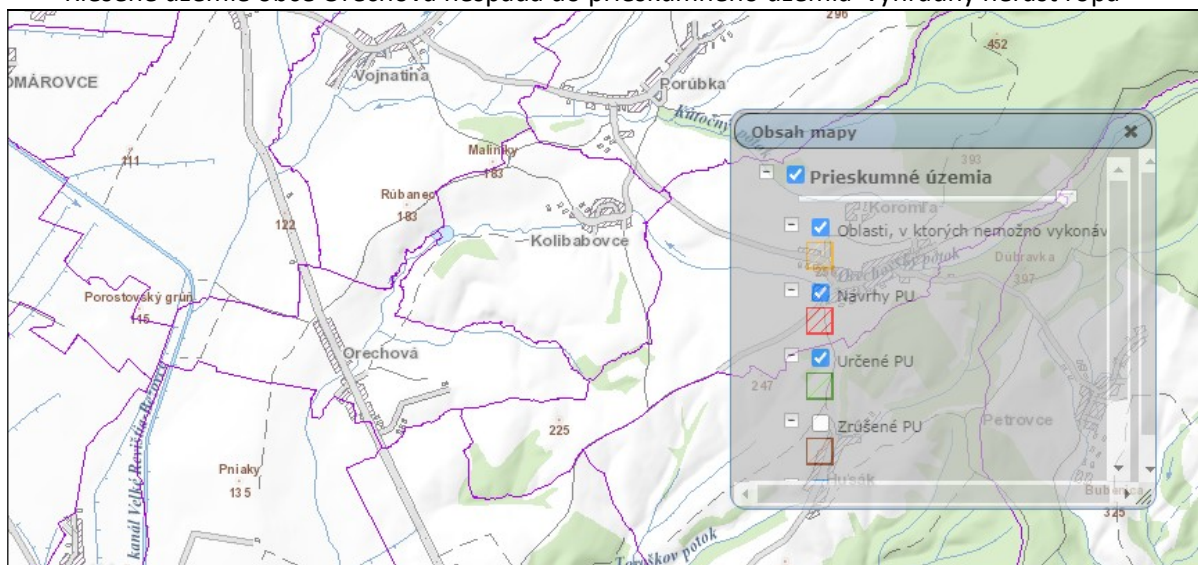
(Zdroj: Informačný systém environmentálnych záťaží SR).

6. Vymedzenie prieskumných území, chránených ložiskových území a dobývacích priestorov

Pôvodný text kapitoly 6. sa dopĺňa o grafické prílohy:

6.1 Ťažba nerastných surovín

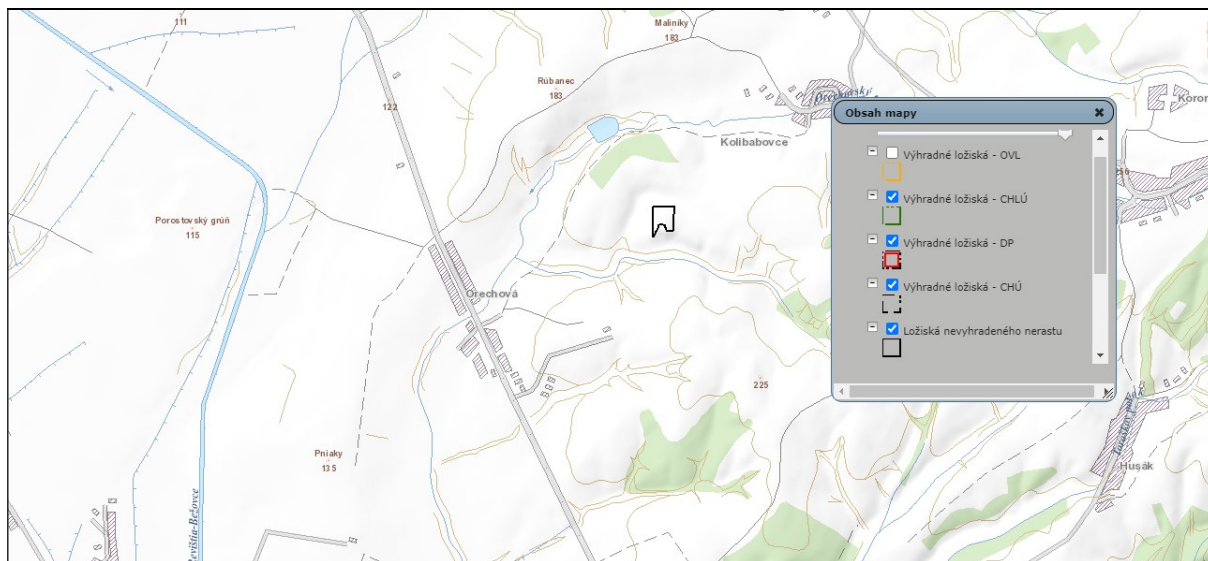
Riešené územie obce Orechová nespadá do prieskumného územia výhradný nerast ropa



Zdroj: ŠGÚDŠ Bratislava

6.2. Chránené ložiskové územia, dobývacie priestory

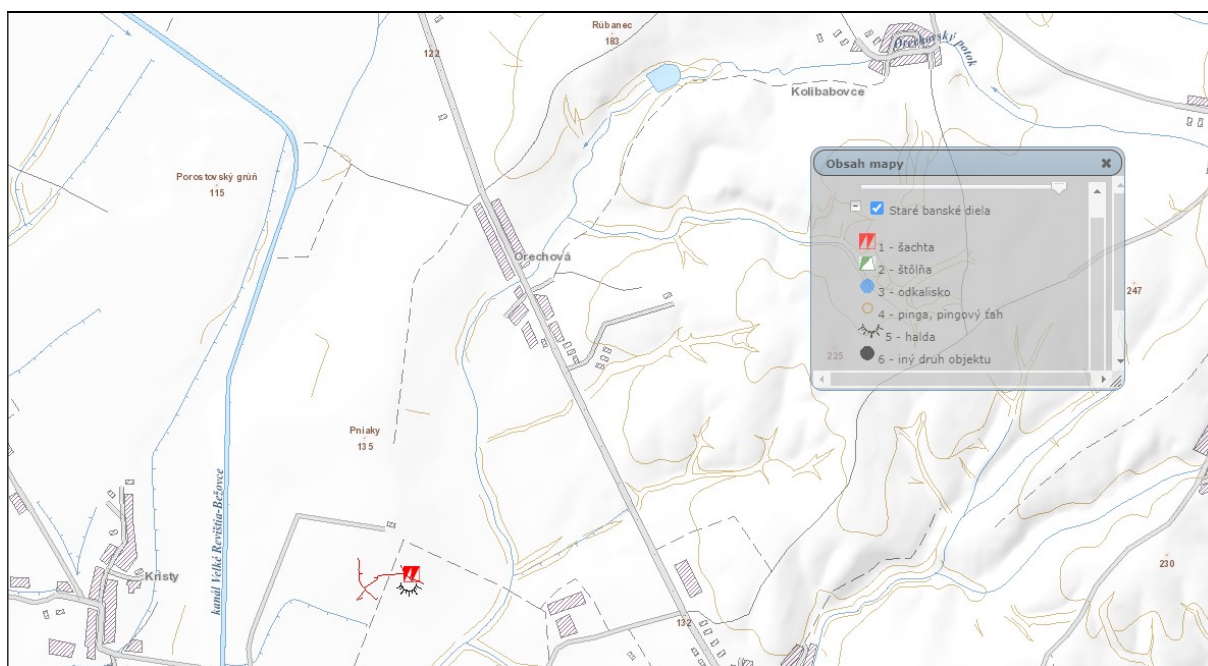
V riešenom území sa nenachádza chránené ložiskové územie ani dobývací priestor.



Zdroj: ŠGÚDŠ Bratislava

6.3. Staré banské diela

V rámci k. ú. obce Orechová sa nenachádza staré banské dielo.



Zdroj: ŠGÚDŠ Bratislava

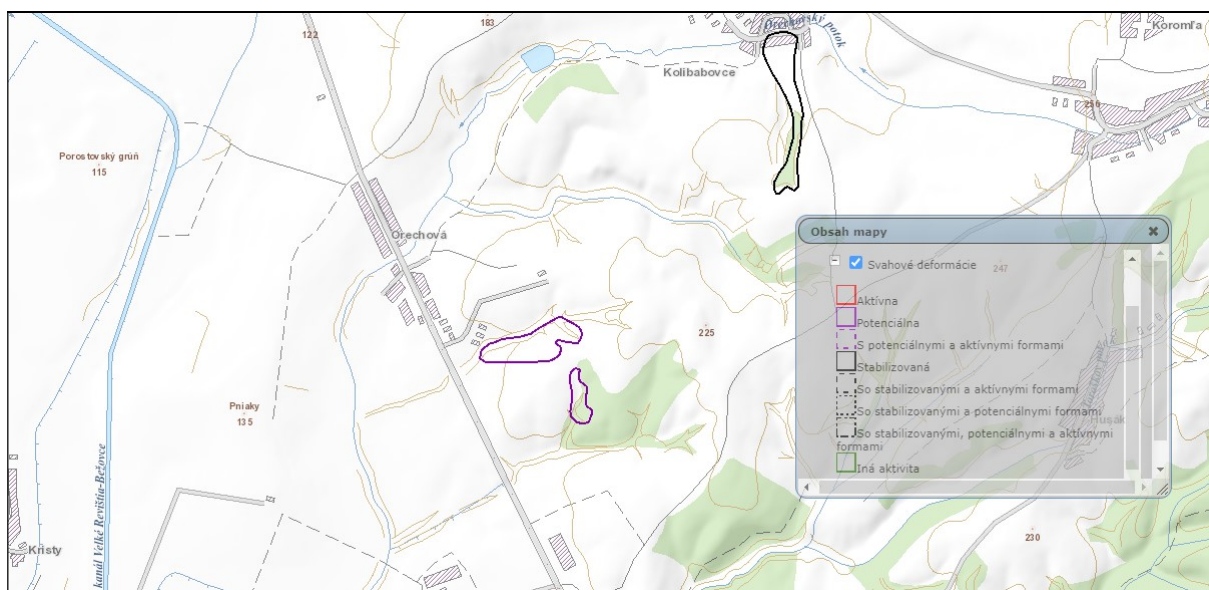
6.4. Svahové deformácie

V juhovýchodnej časti katastrálneho územia obce Orechová sú evidované zosuvy mimo zastavané územie obce v lokalite „Breziny“.

Návrh

Novu výstavbu je možné povoliť na území, kde sú lokalizované zosuvy územia za podmienky

podrobného geologického prieskumu a následnej stabilizácie svahu.

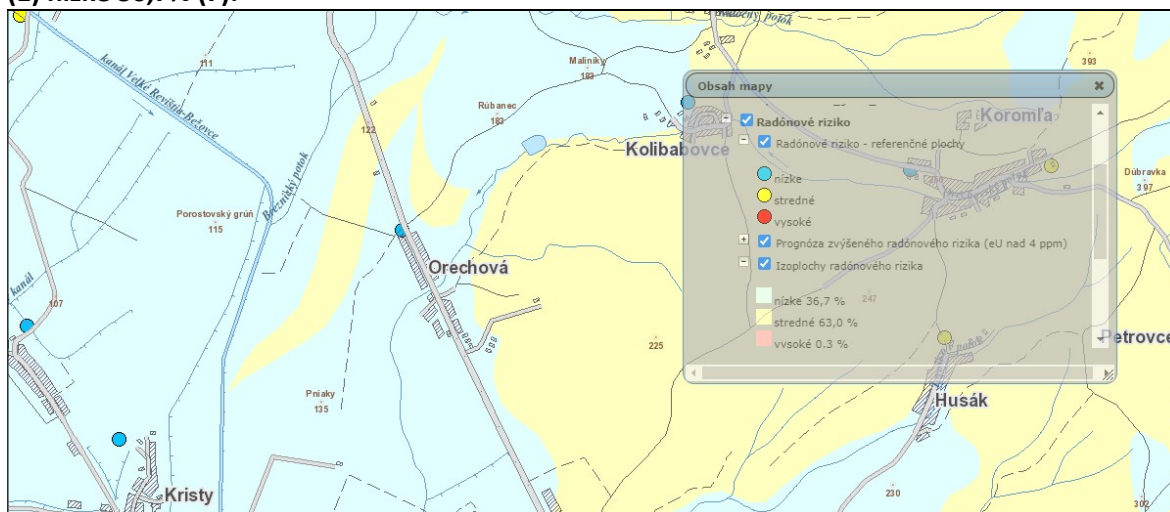


Zdroj: ŠGÚDŠ Bratislava

6.5. Radónové riziko

Pôvodný text kapitoly 6. sa dopĺňa o novú podkapitolu 6.5. :

Obec Orechová spadá do nízkeho a stredného radónového rizika. Izoplochy radónového rizika (1) nízke 36,7% (7).



Zdroj: ŠGÚDŠ Bratislava

Podľa § 20 ods. 3 zákona č. 569/2007 Z. z. o geologických prácach (geologický zákon) v znení neskorších predpisov ministerstvo vymedzuje nasledovné riziká stavebného využitia územia:

- nízke a stredné radónové riziko. Vhodnosť a podmienky stavebného využitia územia s výskytom stredného radónového rizika je potrebné posúdiť podľa zákona č. 355/2007 Z. z. o ochrane, podpore a rozvoji verejného zdravia a o zmene a doplnení niektorých zákonov v znení neskorších predpisov a vyhlášky MZ SR č. 528/2007 Z. z., ktorou sa

BOSKOV s.r.o. Myslina 15, 066 01 Humenné	Textová časť	Zmeny a doplnky č.1 Spoločného územného plánu obcí Krčava a Orechová pre k.ú. obec Orechová - návrh
---	--------------	--

ustanovujú podrobnosti o požiadavkách na obmedzenie ožiarenia z prírodného žiarenia.

9. Vyhodnotenie perspektívneho použitia PP a LP

Pôvodný text kapitoly 9. sa dopĺňa nasledovne:

Návrh

Lokalita 1/Z1 – FVE je navrhnutá v severovýchodnej časti mimo zastavané územie obce, pri dodržaní zásad ochrany - § 12 odst. 2 písm. c) zákona o ochrane a využívaní PP, aj napriek skutočnosti, že je lokalita navrhovaná na najkvalitnejšej PP.

ZaD č.1 navrhujú plochu v súčasnosti na nezastavanom pozemku mimo zastavané územie obce Orechová. Plochy pre Fotovoltickú elektrárňu (FVE) sú navrhované v západnej časti mimo zastavané územie obce, na poľnohospodárskej pôde – orná pôda.

Navrhovaná stavba je dočasná na dobu životnosti FVE panelov – cca 25 rokov. Navrhovaná plocha Fotovoltická elektrárňu bude umiestnená na dvoch samostatných parcelách, s výkonom a osadením FV panelov. Hlavným stavebným – technickým prvkom budú Fotovoltické panely umiestnené na podporných konštrukciách, usporiadaných v súvislých pásoch na pozemku.

Plocha bude oplotená. Prístup k navrhovanej lokalite je odbočením z cesty I. triedy po jestvujúcej miestnej a poľnej ceste, ktorá je vo vlastníctve obce Orechová.

Navrhovaná plocha je v súlade s programovým vyhlásením vlády SR a politikou EU na podporu výstavby obnoviteľných zdrojov elektrickej energie.

V mimo zastavané územie obce:

Záber č. 24

Urbanistický priestor sa nachádza v kat. území obce, mimo zastavané územie so stavom k 1.1.1990. V urbanistickom priestore je navrhnutá lokalita Plocha energetických zariadení: Fotovoltická elektrárňu.

Záber je na poľnohospodárskej pôde - orná pôda (OP), na súkromných pozemkoch – požiadavka súkromného vlastníka. Celkový záber je 2,4535 ha

11. Návrh záväznej časti

Zmenami a doplnkami č.1 nie sú navrhované žiadne verejnoprospešné stavby.

Koniec sprievodnej správy.

V Mysline, 04.2024

Ing. arch. Marianna BOŠKOVÁ