

T E X T O V Á Č A S Ť

NÁVRH

február 2022

ZMENA A DOPLNOK č. 2/2022



ÚPN-O L U Č I V N Á

Oštarávateľ: OBEC LUČIVNÁ, Hlavná 208/33, 059 31 Lučivná
Osoba odňome spôsobilá na oštaranie ÚPP a ÚPD: Ing. Emília Hudzíkovič
Seracovateľ: Ing.arch. MARIÁ KOLLÁROVÁ - architekt

OBSAH

SPÔSOB SPRACOVANIA ZMENY A DOPLNKU č. 2/2022 ÚPN-O LUČIVNÁ	3
SPRIEVODNÁ SPRÁVA k zmene a doplnku č. 2/2022 ÚPN-O Lučivná	4
ÚDAJE O OBSTARÁVATEĽOVI A SPRACOVATEĽOVI	4
DÔVOD OBSTARANIA ZMENY A DOPLNKU ÚZEMNÉHO PLÁNU.....	4
POUŽITÉ PODKLADY	5
EXISTUJÚCA ÚZEMNOPLÁNOVACIA DOKUMENTÁCIE OBCE.....	5
ÚDAJE O SÚLADE RIEŠENIA SO ZADANÍM PRE ÚPN-O LUČIVNÁ	6
ÚDAJE O SÚLADE RIEŠENIA S NADRADENOU DOKUMENTÁCIOU	6
POPIS ZMIEN NAVRHOVANÝCH v ZaD Č. 2/2022.....	7
VYMEDZENIE ZASTAVANÉHO ÚZEMIA.....	10
VYMEDZENIE OCHRANNÝCH PÁSIEM.....	10
STAROSTLIVOSŤ O ŽIVOTNÉ PROSTREDIE	10
VYHODNOTENIE ZÁBEROV PP a LP	10
SPRIEVODNÁ SPRÁVA ÚPN-O Lučivná.....	12
VYHODNOTENIE DÔSLEDKOV stavebných a iných zámerov na PP A LP.....	30
NÁVRH REGULATÍVOV ÚZEMNÉHO ROZVOJA OBCE (ZÁVÄZNÁ ČASŤ)	31
- SCHEMA ZÁVÄZNEJ ČASŤI	
- SCHEMA VEREJNOPROSPEŠNÝCH STAVIEB	

SPÔSOB SPRACOVANIA ZMENY A DOPLNKU č. 2/2022 ÚPN-O LUČIVNÁ

TEXTOVÁ ČASŤ *Zmeny a doplnku č. 2/2022* je spracovaná v samostatných kapitolách ako

- **SPRIEVODNÁ SPRÁVA** k Zmene a doplnku č.2/2022
 - a premietnutie navrhovanej zmeny a doplnku č. 2/2022 do
 - **SPRIEVODNEJ SPRÁVY** ÚPN-O Lučivná
 - **VYHODNOTENIE DÔSLEDKOV stavebných a iných zámerov na PP a LP** ÚPN-O Lučivná
 - **NÁVRH REGULATÍVOV ÚZEMNÉHO ROZVOJA OBCE** ÚPN-O Lučivná

GRAFICKÁ ČASŤ *Zmeny a doplnku č. 2/2022* je spracovaná formou náložiek (priesvitiek označených pôvodným číslom výkresu) na pôvodné výkresy alebo ich výrezy, toho istého formátu, so zobrazením jeho zmeny

Navrhovaná Zmena a doplnok č. 2/2022 sa premietne do zmien týchto výkresov platného ÚPN-O Lučivná:

Výkr. č. 1	Výkres širších vzťahov a návrh záujmového územia	M 1 : 50 000
Výkr. č. 2	Výkres priestorového usporiadania a funkčného využ. katastr. územia	M 1 : 10 000
Výkr. č. 3a	Komplexný výkres priestorového usporiadania a funkčného využ. zastavaného územia, Výkres verejného dopravného vybavenia	M 1 : 5 000
Výkr. č. 3b	Komplexný výkres priestorového usporiadania a funkčného využ. zastavaného územia, Výkres verejného dopravného vybavenia	M 1 : 2 000
Výkr. č. 4	Výkres verejného techn. vybavenia – návrh vodného hosp., vodné toky	M 1 : 5 000
Výkr. č. 5	Výkres verejného techn. vybavenia – návrh energetiky, telekomunikácie	M 1 : 5 000
Výkr. č. 6	Vyhodnotenie dôsledkov stavebných a iných zámerov na PP a LP	M 1 : 5 000
Výkr. č. 7	Výkres ochrany prírody a tvorby krajiny	M 1 : 10 000

SPRIEVODNÁ SPRÁVA K ZMENE A DOPLNKU č. 2/2022 ÚPN-O LUČIVNÁ

ÚDAJE O OBSTARÁVATEĽOVI A SPRACOVATEĽOVI

- 1.1. Obstarávateľ:** **Obec LUČIVNÁ**
Obecný úrad, Hlavná 208/33
059 31 LUČIVNÁ
- 1.2. Odborne spôsobilá osoba na obstarávanie ÚPP a ÚPD:** **Ing. Emília Hudzíkova**, reg. č. 491
Zimná 3585/1, **058 01 Poprad**
Tel. 0903 733 381
E-mail: emilia.hudzikova@gmail.com
- 1.3. Spracovateľ:** **Ing.arch. Mária Kollárová - ARCHITEKT**
Autorizovaný architekt SKA, reg. č. 0751 AA
Traktorová 590, 058 01 Poprad
Ateliér: Bajkalská 20, 058 01 Poprad
IČO 33 072 582, DIČ 1022652268
Tel.: 052/77 34 268, O2: 0905 97 3325
E-mail: kollarova.architekt@gmail.com

DÔVOD OBSTARANIA ZMENY A DOPLNKU ÚZEMNÉHO PLÁNU

Obec Lučivná pristúpila k obstaraniu Zmeny a doplnku č. 2/2022 Územného plánu obce Lučivná na základe informácie o pripravovaných zmenách vo VN a VVN elektrickej sieti v jej katastrálnom území zo strany VSD. Obec má záujem zosúladiť navrhované zmeny vo VN a VVN elektrickej sieti s platným ÚPN-O Lučivná.

Druhým dôvodom je nejednoznačnosť navrhovaného funkčného využívania územia v lokalite Lopusná dolina. Obec má záujem o jednoznačnú formuláciu navrhovaného funkčného využívania územia v lokalite Lopusná dolina tak, ako je zobrazená v platnom ÚPN-O Lučivná.

Obec má tiež záujem o spresnenie formulácie regulatívov navrhovanej podlažnosti v jednotlivých funkčných plochách (v celom ÚPN-O), keďže ich súčasná formulácia nie je jednoznačná.

Súčasťou navrhovanej Zmeny a doplnku je aj spresnenie funkčného využívania existujúceho areálu Resort Lopusná dolina a jeho kontaktnej plochy a zmena funkčného využívania územia v blízkosti existujúcej vodnej plochy v Lopusnej doline.

Obstaranie Zmeny a doplnku č. 2/2022 ÚPN-O Lučivná bolo odsúhlasené v Obecnom zastupiteľstve obce Lučivná.

Predmetom a cieľom riešenia ZaD je:

- **spodrobnejšie trás a polohy úprav** vo VN a VVN elektrickej sieti v riešenom území pripravovaných prevádzkovateľom distribučnej elektrickej siete (VSD Košice) a **ich zosúladenia s platným ÚPN-O Lučivná**, vrátane novej navrhovanej **elektrickej stanice Lučivná**
- **jednoznačná formulácia navrhovaného funkčného využívania územia v lokalite Lopusná dolina** tak, ako je zobrazená v platnom ÚPN-O Lučivná, so **spresnením funkčného využívania** existujúceho areálu Resort Lopusná dolina
- **zmena funkčného využívania** územia
 - doteraz blokovaného ochranným pásmom vzdušného elektrického vedenia
 - administratívnej budovy poľnohospodárskeho družstva
 - územia v blízkosti existujúcej vodnej plochy v Lopusnej doline
- **spresnenie regulatívov** jednotlivých funkčných plôch (v celom ÚPN-O) a úprava záväznej časti platného ÚPN-O Lučivná tak, aby platil pre celé riešené územie
- zapracovanie do grafickej a textovej časti **evidované archeologické lokality** v riešenom území

POUŽITÉ PODKLADY

pri spracovaní Zmeny a doplnku č. 2/2022 ÚPN-O Lučivná boli využité nasledovné podklady:

Územný plán obce Lučivná v znení jeho zmien a doplnkov

- arch.štúdio ATRIUM Košice, hl.riešiteľ Ing.arch. Dušan Burák, CSc.,12/2010

Územný plán zóny – Lopusná dolina v znení jeho zmien a doplnkov

- Ing.arch. Dušan Genčanský, 1999 - 2007

Mapové podklady

- poskytnutý podklad katastrálnej mapy k.ú. Lučivná v digitálnej forme (podklad poskytnutý obcou)
- verejne prístupné mapové podklady z internetového portálu „katasterportal“ – katastrálna mapa registra „C“ časti územia obce riešenej v ZaD č. 2/2022

Iné podklady

- Požiadavky a informácie Chemosvitu - ENERGOCHEM
- Požiadavky a informácie VSD
- Požiadavky a informácie Chemosvitu
- Požiadavky Pamiatkového úradu (požiadavka na zapracovanie archeologických lokalít)
- Požiadavky a informácie obce Lučivná

EXISTUJÚCA ÚZEMNOPLÁNOVACIA DOKUMENTÁCIE OBCE

Obec Lučivná má Územný plán z roku 2009. **ÚPN obce Lučivná** bol spracovaný v decembri 2009 a schválený Obecným zastupiteľstvom v Lučivnej na zasadnutí Obecného zastupiteľstva dňa **18.02.2010 uznesením č. 2/2010 bod C1**. Jeho Závazná časť bola vyhlásená všeobecne záväzným nariadením obce Lučivná **VZN Č.1/2010 z 18.02.2010**

Pre obec Lučivná bola spracovaná Zmena a doplnok ÚPN-O:

- **Zmena a doplnok ÚPN-O Lučivná č. 1/2019**

- zodp. proj. Ing.arch. Mária Kollárová

Pre časť Lopusná dolina bol spracovaný územný plán zóny a jeho následné Zmeny a doplnky:

- **Územný plán zóny – Lopusná dolina** z roku 1999

- zodp. proj. Ing.arch. Genčanský,
- schválený obecným zastupiteľstvom uznesením č. 10/99 zo dňa 1.10.1999, záväzná časť vyhlásená VZN č. 2/1999 zo dňa 1.10.1999

- **Územný plán zóny – Lopusná dolina – čiastková zmena ÚPN-Z č. 1**

- zodp. proj. Ing.arch. Genčanský,
- dátum 05/2004

- **Územný plán zóny – Lopusná dolina – čiastková zmena ÚPN-Z č. 2**

- zodp. proj. Ing.arch. Genčanský,
- dátum 07/2004
- schválený 26.7.2004

- **Územný plán zóny – Lopusná dolina – čiastková zmena ÚPN-Z č. 3**

- zodp. proj. Ing.arch. Genčanský,
- dátum 11/2005
- schválená obecným zastupiteľstvom uznesením č. 6/2006 zo dňa 21.09.2006, záväzná časť vyhlásená VZN č. 2/2006 zo dňa 21.9.2006 s účinnosťou od 23.10.2006

- **Územný plán zóny – Lopusná dolina – čiastková zmena ÚPN-Z č. 4**

- spracovateľ Ing.arch. Genčanský,
- dátum 10/2005
- schválená obecným zastupiteľstvom uznesením č. 2/2006 zo dňa 13.03.2006 schválená VZN č. 1/2006 zo dňa 13.3.2006 s účinnosťou od 13.4.2006

- **Územný plán zóny – Lopusná dolina – čiastková zmena ÚPN-Z č. 5**

- spracovateľ Ing.arch. Genčanský,
- dátum 05/2006
- schválená obecným zastupiteľstvom uznesením č. 8/2006 zo dňa 15.11.2006, záväzná časť vyhlásená VZN č. 3/2006 zo dňa 15.11.2006 s účinnosťou od 28.12.2006

- **Územný plán zóny – Lopusná dolina – čiastková zmena ÚPN-Z č. 6**
 - spracovateľ Ing.arch. Genčanský,
 - dátum 10/2006
 - schválená obecným zastupiteľstvom uznesením č. 5/2007 zo dňa 12.09.2007, záväzná časť vyhlásená VZN č. 2/2007 zo dňa 12.9.2007 s účinnosťou od 15.10.2007
- **Územný plán zóny – Lopusná dolina – čiastková zmena ÚPN-Z č. 7**
 - spracovateľ Ing.arch. Genčanský,
 - dátum 01/2007
 - schválená obecným zastupiteľstvom uznesením č. 1/2008 zo dňa 25.01.2008, záväzná časť vyhlásená VZN č. 1/2008 zo dňa 25.1.2008 s účinnosťou od 26.2.2008

ÚDAJE O SÚLADE RIEŠENIA SO ZADANÍM PRE ÚPN-O LUČIVNÁ

Obec Lučivná má platný ÚPN-O, ktorý bol vypracovaný na základe Zadaní pre ÚPN-O schváleného Obecným zastupiteľstvom v Lučivnej dňa 26.9.2005 uznesením Obecného zastupiteľstva č. 8/2005 zo dňa 26.9.2005.

Navrhnutá Zmena a doplnok č. 2/2022 územného plánu obce Lučivná **je v súlade so schváleným Zadaním pre územný plán obce Lučivná**, vzhľadom k tomu, že:

- navrhované skvalitnenie verejného technického vybavenia územia neznemožní realizáciu a naplnenie hlavných cieľov rozvoja územia definovaných v Zadaní ÚPN-O Lučivná
- podobne spresnenie funkčného využitia územia a spresnenie regulatívov neznemožní realizáciu a naplnenie hlavných cieľov rozvoja územia definovaných v Zadaní ÚPN-O Lučivná

ÚDAJE O SÚLADE RIEŠENIA S NADRADENOU DOKUMENTÁCIOU

Spracovaná Zmena a doplnok č. 2/2022 územného plánu obce Lučivná je **v súlade s nadradenou dokumentáciou**.

Nadradenou dokumentáciou pre riešené územie je **Územný plán Prešovského samosprávneho kraja** (ÚPN PSK), ktorý bol schválený Zastupiteľstvom Prešovského samosprávneho kraja uznesením č. 268/2019; Záväzná časť Územného plánu Prešovského samosprávneho kraja bola vydaná Všeobecne záväzným nariadením Prešovského samosprávneho kraja č. 77/2019, ktoré bolo schválené Zastupiteľstvom Prešovského samosprávneho kraja uznesením č. 269/2019 dňa 26.08.2019 s účinnosťou od 06.10.2019.

Záväzná časť ÚPN PSK nelimituje využívanie riešeného územia konkrétnymi regulatívami, ktoré by neumožňovali skvalitňovať verejné technické vybavenie územia, ani neumožňovali spresňovať funkčné využívanie územia a regulatívy jednotlivých funkčných plôch.

POPIS ZMIEN NAVRHOVANÝCH v ZaD Č. 2/2022

- z hľadiska širších vzťahov

- do ZaD sú zapracované v textovej a grafickej časti výstupy zo schválenej nadradenej územnoplánovacej dokumentácie ÚPN PSK (2019) platné pre riešené územie
 - trasy a zariadenia verejného technického vybavenia územia a ich ochranné pásma
 - upravené vymedzenia chránených území a ich ochranných pásiem (TANAP-u)
- výstupy sú zobrazené
 - vo výkrese č. **1 – Výkres širších vzťahov a návrh záujmového územia** M 1:50 000

- z hľadiska ochrany prírody a tvorby krajiny

- do ZaD sú zapracované do grafickej časti výstupy zo schválenej nadradenej územnoplánovacej dokumentácie ÚPN PSK (2019) platné pre riešené územie
 - spresnenia vymedzenia hraníc chránených území (TANAP) a územia ich ochr. pásma
 - prvky územného systému ekologickej stability regionálneho a nadregionálneho významu
 - biocentrá regionálneho významu Baba -Paliesky a Dielnice-Zadné lósy;
 - biokoridor regionálneho významu Tatro-Kozie chrby
 - biokoridor nadregionálneho významu Tatro-Kráľovohoľské tatro- Kozie chrby
- výstupy sú zobrazené
 - vo výkrese č. **7 – Ochrana prírody a tvorba krajiny** M 1:10 000

- z hľadiska ochrany kultúrneho dedičstva

- do ZaD sú zapracované v textovej a grafickej časti
 - spresňujúce informácie o evidovaných archeologických lokalitách v riešenom území
 - aktualizácia označenia NKP podľa evidencie v ÚZPF
- výstupy sú zobrazené
 - vo výkrese č. **2 – Výkres priestorového usporiadania a funkčného využívania katastrálneho územia** M 1:10 000
 - na výkr. č. **3a – Komplexný výkres priestorového usporiadania a funkčného využívania zastav. územia, Výkres verejného dopravného vybavenia** v M 1:5 000

- z hľadiska verejného dopravného vybavenia

- v ZaD je navrhované
 - prístupová komunikácia k navrhovanej elektrickej stanici Lučivná
 - úprava trasy cyklistického chodníka
 - zmena polohy a rozloženia v území parkoviska v Lopušnej doline (so zachovaním jeho pôvodne navrhovanej kapacity)
 - aktualizácia označenia ciest III. triedy
 - ruší sa ochranné pásmo vysokorýchlostnej železnice 100 m
- zmeny navrhované v ZaD sú zobrazené
 - na výkr. č. **3a – Komplexný výkres priestorového usporiadania a funkčného využívania zastav. územia, Výkres verejného dopravného vybavenia** v M 1:5 000
 - na výkr. č. **3b – Komplexný výkres priestorového usporiadania a funkčného využívania zastav. územia, Výkres verejného dopravného vybavenia** v M 1:2 000

- z hľadiska verejného technického vybavenia územia

- v ZaD sú navrhované
 - zmeny vo VN a VVN elektrickej sieti, úpravy niektorých trás a zariadení (TS) alebo ich preložky; obec bude zásobovaná elektrickou energiou z troch trafostaníc (s vyšším výkonom) namiesto doterajších piatich, takmer všetky navrhované NN elektrické siete v obci budú káblové, nahradené trafostanice budú blokové
 - pod pojmom trafostanica sa v celom tomto dokumente, v zmysle zákona č. 251/2012 Z.z. o energetike, rozumie elektrická stanica s napätím do 110kV vonkajšieho, alebo vnútorného vyhotovenia
 - nová elektrická stanica Lučivná (vrátane prístupovej komunikácie)
 - aktualizácia trás plynovodu v severnej časti riešeného územia
 - zmena polohy vodného zdroja pre hotel Resort Lopušná dolina
- zmeny navrhované v ZaD sú zobrazené
 - vo výkrese č. **1 – Výkres širších vzťahov a návrh záujmového územia** M 1:50 000
 - na výkr. č. **4 – Výkres verejného technického vybavenia – návrh vodného hospodárstva, vodné toky** v M 1:5 000
 - na výkr. č. **5 – Výkres verejného technického vybavenia – návrh energetiky telekomunikácie; Výkres verejnoprospešných stavieb** v M 1:5 000

- z hľadiska funkčného využívania územia

- navrhované sú zmeny funkčného využívania územia vo vyznačených polohách (podrobnejší popis jednotlivých lokalít navrh. na zmenu je v ďalšom texte - podľa označenia v schéme polohy lokalít)
 - zmeny na plochy IBV a verejnej zelene v území doteraz blokovaného ochr. pásmom vzdušného elektrického vedenia
 - nová elektrická stanica
 - zmeny funkčného využívania územia v obci a v Lopusnej doline
 - ruší sa ochranné pásmo cintorína 50 m
 - ruší sa vymedzenie prieskumného územia (vyhlásené prieskumné územie stratilo platnosť)
- zmeny funkčného využívania územia navrhované v ZaD sú zobrazené:
 - na výkr. č. 2 – **Výkres priestorového usporiadania a funkčného využívania katastrálneho územia** M 1:10 000
 - na výkr. č. 3a – **Komplexný výkres priestorového usporiadania a funkčného využívania zastavaného územia, Výkres verejného dopr. vybavenia** v M 1:5 000
 - na výkr. č. 3b – **Komplexný výkres priestorového usporiadania a funkčného využívania zastavaného územia, Výkres verejného dopr. vybavenia** v M 1:2 000

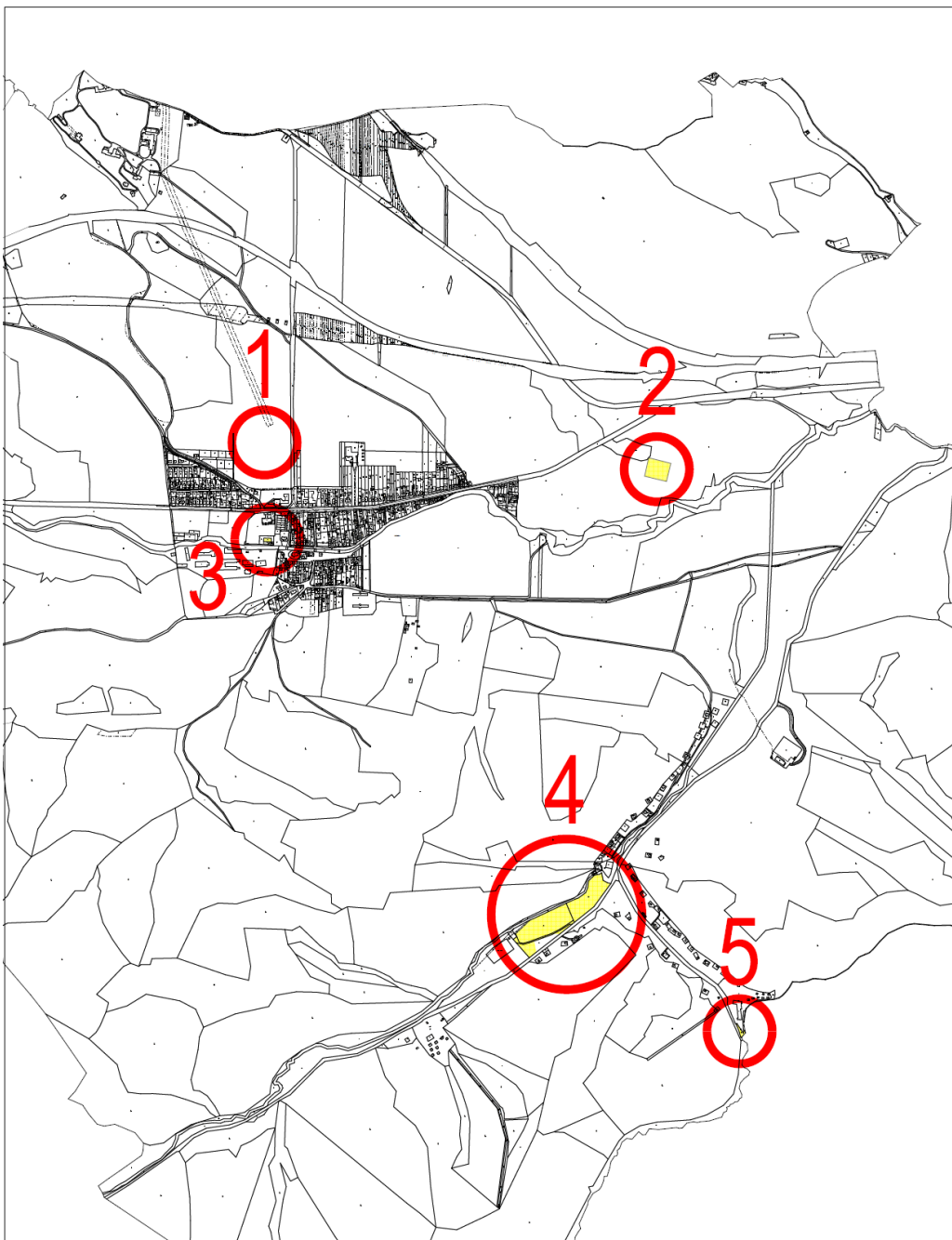


Schéma – poloha a označenie lokalít riešených v ZaD č. 2/2022 ÚPN-O Lučivná

1 IBV

- územie sa nachádza na severnom okraji obce Lučivná, v priamom kontakte so zastavaným územím obce, v blízkosti cesty III. Triedy, v súčasnosti blokové ochranným pásmom nadzemného elektrického vedenia VN, ktoré je v ZaD 2/2022 navrhované na zrušenie v súvislosti s navrhovanými úpravami trás nadzemných elektrických vedení;
- v platnom ÚPN-O je územie v OP elektrického vedenia navrhované pre **verejnú zeleň** a v jeho priamom kontakte sú v platnom ÚPN-O navrhované **plochy pozemkov rodinných domov a záhrad**, výhľadovo aj **plochy pozemkov občianskeho vybavenia a verejná zeleň**
- časť doteraz navrhovanej plochy **verejnej zelene** sa v ZaD mení na plochy pozemkov rodinných domov a záhrad mení na plochy verejnej zelene
- doteraz výhľadovo navrhované plochy pozemkov občianskeho vybavenia a časť doteraz výhľadovo navrhovanej plochy verejná zeleň sa mení na výhľadovo navrhované plochy pozemkov rodinných domov a záhrad a výhľadovo navrhovanú plochu **verejná zeleň** (v inom priestorovom usporiadaní)
- pre uvedené navrhované zmeny funkcie nie je potrebné nové verejné dopravné ani technické vybavenie, ani nie je potrebný záber PPF (záber PPF bol pre navrhované plochy vyhodnotený už v platnom ÚPN-O)
- pre navrhovanú funkciu platia regulatívy uvedené v návrhu regulatívov pre „**PLOCHY POZEMKOV RODINNÝCH DOMOV**“

2 elektrická stanica Lučivná

- územie sa nachádza východne od obce, mimo zastavaného územia, vo voľnej krajine,
- v platnom ÚPN-O ide o plochu **ornej pôdy**
- plocha **orná pôda** sa v ZaD mení na plochy pozemkov technického vybavenia – pre vybudovanie elektrickej stanice a prístupovej komunikácie k nej
- pre uvedenú zmenu je potrebné nové verejné dopravné vybavenie - prístupovú komunikáciu šírky min. 7,5 m z cesty III/2343, a nové technické vybavenie (napojenie na vodovod)
- pre uvedenú zmenu je potrebný trvalý záber PPF v rozsahu **0,7349 ha**
- pre navrhovanú funkciu platia zásady a regulatívy uvedené v návrhu regulatívov v bode „5 Zásady a regulatívy pre zachovanie, pre ochranu prírody a tvorbu krajiny...“, t.j.
 - eliminovať vizuálne vplyvy predpokladanej výstavby na krajinu vložiením stromovej zelene pri dodržaní ustanovení zákona č. 251/2012 Z.z.

3 bytový dom

- územie sa nachádza v zastavanom území obce, ide o územie s existujúcou administratívnu budovou poľnohospodárskeho družstva, ktorá je navrhovaná na prestavbu na bytový dom
- v platnom ÚPN-O je územie definované ako existujúce **plochy pozemkov občianskeho vybavenia**
- v ZaD sa **plochy pozemkov občianskeho vybavenia** menia na plochy pozemkov bytových domov
- pre uvedenú zmenu **nie je potrebné** nové verejné dopravné a technické vybavenie
- pre uvedenú zmenu **nie je potrebný trvalý záber PPF**
- pre navrhovanú funkciu platia regulatívy uvedené v návrhu regulatívov pre „**PLOCHY POZEMKOV BYTOVÝCH DOMOV**“

4 nové zariadenie cestovného ruchu

- územie sa nachádza v Lopušnej doline, v blízkosti existujúcej vodnej nádrže, medzi vodným tokom Lopušná a obslužnou komunikáciou
- v platnom ÚPN-O ide o plochu s navrhovaným **parkoviskom, verejnou zeleňou a vodnou plochou s pozemkom občianskeho vybavenia**
- v ZaD je navrhované zachovanie funkcie doteraz navrhovaného parkoviska, avšak v inom rozložení a usporiadaní v území:
 - **parkovisko** v tej istej kapacite (190 parkovacích miest) je navrhované pozdĺž obslužnej komunikácie v ochrannom pásme sietí verejného technického vybavenia územia (navrhovaných v platnom ÚPN-O)
- v ZaD sa doteraz navrhované funkcie v území (**verejná zeleň, vodná plocha, plochy pozemkov občianskeho vybavenia**) menia na plochy pozemkov kapacitných zariadení cestovného ruchu
- pre uvedenú zmenu nie je potrebné nové verejné dopravné vybavenie, územie je dopravne prístupné z existujúcej obslužnej komunikácie
- pre uvedenú zmenu nie je potrebné nové verejné technické vybavenie - je navrhované v platnom ÚPN-O
- pre uvedenú zmenu nie je potrebný záber PPF
- pre navrhovanú funkciu platia regulatívy uvedené v návrhu regulatívov pre „**nové PLOCHY POZEMKOV KAPACITNÝCH ZARIADENÍ CESTOVNÉHO RUCHU**“

5 **Resort Lopušná dolina**

- územie sa nachádza v závere Lopušnej doliny, na jeho južnom okraji, medzi existujúcim areálom Resort Lopušná dolina a existujúcou obslužnou komunikáciou
- v platnom ÚPN-O ide o **manipulačnú plochu**
- v ZaD je navrhované začlenenie manipulačnej plochy do areálu hotela so zachovaním parametrov obslužnej komunikácie v kontakte s areálom, t.j. **manipulačná plocha sa mení na plochy pozemkov kapacitných zariadení cestovného ruchu**
- v ZaD je tiež navrhovaná zmena v rámci existujúceho areálu hotela, t.j. doteraz navrhovaná plocha verejného technického vybavenia v rámci areálu (vodný zdroj) sa mení z „**plochy pozemkov technického vybavenia**“ na „**plochy pozemkov kapacitných zariadení cestovného ruchu**“
- pre uvedenú navrhovanú zmenu funkcie nie je potrebné nové verejné dopravné ani technické vybavenie, ani nie je potrebný záber PPF
- do ZaD je zapracovaná nová poloha vodného zdroja – mimo areálu hotela Lopušná dolina
- pre navrhovanú funkciu platia regulatívy uvedené v návrhu regulatívov pre „**existujúce PLOCHY POZEMKOV KAPACITNÝCH ZARIADENÍ CESTOVNÉHO RUCHU**“

VYMEDZENIE ZASTAVANÉHO ÚZEMIA

Navrhovanou ZaD č. 2/2022 **sa mení** vymedzenie zastavaného územia zobrazené v grafickej časti platného ÚPN-O Lučivná v časti Lopušná dolina. Do navrhovaného zastavaného územia je začlenená navrhovaná nová plocha kapacitných zariadení cestovného ruchu v blízkosti vodnej plochy v Lopušnej doline.

VYMEDZENIE OCHRANNÝCH PÁSIEM

V ZaD č. 2/2022 **sú navrhované** alebo sa upravujú/rušia ochranné pásma, a sú zobrazené vo výkrese č. 5:

- sú zobrazené nové alebo upravené existujúce ochranné pásma elektroenergetických trás a zariadení vyplývajúce z navrhovaných úprav vo VN a VVN elektrickej sieti v riešenom území;
- ruší sa 50 m ochranné pásmo cintorína
- ruší sa vymedzenie prieskumného územia (vyhlásené prieskumné územie stratilo platnosť)
- ruší sa ochranné pásmo rýchlostnej železnice 100 m

Do ZaD je zapracovaná spresnené trasovanie hranice TANAP-u a plochy jeho ochranného pásma – podľa jeho zobrazenia v nadradenej dokumentácii – ÚPN PSK.

Ostatné ochranné pásma uvedené a zobrazené v platnom ÚPN-O zostávajú v platnosti.

STAROSTLIVOSŤ O ŽIVOTNÉ PROSTREDIE

Zmeny navrhované v ZaD č. 2/2022 nebudú negatívne vplyvať na životné prostredie. Navrhovaná zmena nemení doteraz navrhnutú koncepciu rozvoja sídla, ani nenavrhuje prevádzky produkujúce znečisťujúce látky.

Prevádzka elektrickej stanice bude vybudovaná ako bezobslužná. Bude napojená na verejný vodovod, pre splaškové vody bude zrealizovaná žumpa.

Existujúci areál Resort Lopušná dolina, ktorý je v ZaD č 2/2022 navrhovaný na rozšírenie, má vybudovaný vlastný zdroj vody aj vlastnú areálovú čistiareň odpadových vôd.

Nová navrhovaná plocha kapacitných zariadení cestovného ruchu bude napojená na vodovod a kanalizáciu.

VYHODNOTENIE ZÁBEROV PP a LP

Obec Lučivná sa nachádza v západnej časti Popradskej kotliny, v okrese Poprad.

Katastrálne územie predstavuje údolie vymedzené vyvýšeninami vrchovinového hornatinového charakteru prechádzajúce až do podhľadného charakteru. Poľnohospodárska pôda zaberá necelých 40% rozlohy katastrálneho územia, lesné pozemky zaberajú viac ako 54% rozlohy katastrálneho územia.

Charakteristika poľnohospodárskej pôdy

Poľnohospodárska výroba je sústredená v HD PD Lučivná. Zamiera sa na rastlinnú a živočíšnu výrobu a zamestnáva 10 a v sezóne cca 20 osôb. Obhospodaruje poľnohosp. pôdu v chotári so zameraním na obiloviny, zemiaky a horčicu. V HD sú ustajnené býky -100 ks a 100 ks hovädzieho dobytku.

Výmera obhospodarovanej poľnohospodárskej pôdy predstavuje 524,08 ha, čo z celkového podielu rozlohy katastrálneho územia charakterizuje pomerne nízke zastúpenie poľnohospodárskeho pôdneho fondu, ale aj relatívne nízke predpoklady pre poľnohospodársku výrobu.

Poľnohospodárske družstvo hospodári v chladnej a vlhkej klimatickej oblasti horského pásma Popradskej kotliny v nadmorskej výške cca 740 m n.m. s priemernou ročnou teplotou 4-5- °C s priemernými ročnými zrážkami 800-900 mm.

Pôda v k.ú. je zaradená do 7.-9. Kvalitatívnej skupiny BPEJ. Hydromelioračné stavby v správe SVP sa v k.ú. nenachádzajú. Podľa VÚ PaP je pôda z hľadiska kontaminácie zaradená do kategórie A – nekontaminované pôdy (obsah všetkých hodnotených rizikových látok je pod limitom).

Medzi najkvalitnejšie pôdy v katastrálnom území Lučivná v zmysle prílohy č. 2 k nariadeniu vlády č. 58/2013 Z.z. o odvodoch za odňatie a neoprávnený záber poľnohospodárskej pôdy patria pôdy nasledovných BPEJ 1011042, 1011045, 1012003, 1014061, 1066205, 1066222, 1066401, 1066501, 1066541, 1072042, 1072045, 1087342

Navrhovaný záber PP

Pre zmeny navrhované v ZaD č. 2/2022 **dôjde k trvalému záberu poľnohospodárskej pôdy** pre:

- pre navrhované funkčné plochy verejného technického vybavenia územia (pre novú elektrickú stanicu) a dopravu (prístupovú komunikáciu k ES); ide o lokalitu mimo zastavaného územia obce, na poľnohospodárskej pôde, vedenej ako orná pôda, zaradenej do BPEJ 1079265 sk.9, a BPEJ 1079065 sk.8.
- pre navrhovaný cyklistický chodník; ide o lokalitu v zastavanom území aj mimo zast. územia obce, na poľnohospodárskej pôde vedenej ako pasienky, zaradenej do BPEJ 1090462 sk.9, 1090562 sk.9 a 1011045 sk.7, pričom posledná uvedená BPEJ 1011045 sk.7 patrí medzi najkvalitnejšie pôdy v zmysle prílohy č. 2 k nariadeniu vlády č. 58/2013 Z.z.

navrhovaný je trvalý záber PP vo výmere **1,1325 ha**, z toho:
0,0369 ha v zastavanom území obce
0,3233 ha na najkvalitnejšej pôde

Navrhovaný záber LP

Pre zmeny navrhované v ZaD č. 2/2022 **je potrebný záber lesnej pôdy** pre časť trasy navrhovaného cyklistického chodníka. Ide o časť trasy v zastavanom území obce na lesnom dielci č. 507, a časť trasy mimo zastavaného územia obce, v západnej okrajovej časti katastrálneho územia, na lesných dielcoch č. 514 a č. 230. Všetky uvedené lesné dielce sú vedené ako ostatné lesy na LHC Spišská Teplica

navrhovaný je trvalý záber LP vo výmere **0,0547 ha**, z toho:
0,0298 ha v zastavanom území obce

- 1.2.11. ..
- 1.2.12. ..
- 1.2.17 V oblasti civilnej ochrany obyvateľstva vytvárať územnotechnické podmienky pre zariadenia na ukrývanie obyvateľstva v prípade ohrozenia
- 1.2.18 Rešpektovať územnotechnické požiadavky na požiarnu ochranu obyvateľstva
- 1.3. v oblasti štruktúry osídlenia**
- 1.3.1. Podporovať sídelný rozvoj vychádzajúci z princípov trvalo udržateľného rozvoja, zabezpečujúceho využitie územia aj pre nasledujúce generácie bez obmedzenia schopnosti budúcich generácií uspokojovať vlastné potreby
- 1.3.2. Rešpektovať pri rozvoji osídlenia prírodné zdroje, poľnohospodársku pôdu, podzemné a povrchové zásoby pitnej vody, ako najvýznamnejšie determinanty rozvoja územia
- 1.3.3. Územný a priestorový rozvoj orientovať prednostne na intenzifikáciu zastavaných území, na zvyšovanie kvality a komplexity urbánnych prostredí
- 1.3.4. Prehodnotiť v procese aktualizácií ÚPN obcí navrhované rozvojové plochy a zároveň minimalizovať navrhovanie nových území urbanizácie
- 1.3.5. Nerozvíjať osídlenie na územiach environmentálnych záťaží alebo v ich blízkosti
- 1.3.6. ...

2. Zásady funkčného využívania územia z hľadiska rozvoja hospodárstva

2.1. v oblasti hospodárstva

- 2.1.1. ..
- 2.1.2. ..
- 2.1.3. ..
- 2.1.4. Obmedzovať vhodným urbanistickým riešením možný negatívny dopad priemyselnej a stavebnej produkcie na životné prostredie a na prírodnú krajinu
- 2.1.5. Vytvárať podmienky kompaktného rozvoja obcí primárnym využívaním voľných, nezastavaných územných častí zastavaného územia obcí. Pri umiestňovaní investícií prioritne využívať revitalizované opustené hospodársky využívané územia (tzv. hnedé plochy – brownfield)

2.2. v oblasti poľnohospodárstva, lesného hospodárstva a rybného hospodárstva

- 2.2.1. podporovať alternatívne poľnohospodárstvo a prírode blízke obhospodarovanie lesov v chránených územiach, v pásmach hygienickej ochrany a v územiach začlenených do územného systému ekologickej stability
- 2.2.2. Minimalizovať pri územnom rozvoji možné zábery poľnohospodárskej a lesnej pôdy. Navrhovať funkčné využívanie územia tak, aby čo najmenej narušalo organizáciu poľnohospodárskej pôdy, jej využitie, aby navrhované riešenie bolo z hľadiska ochrany poľnohospodárskej pôdy najvhodnejšie
- 2.2.3. Zohľadňovať pri územnom rozvoji výraznú ekologickú a environmentálnu funkciu, ktorú poľnohospodárska a lesná pôda popri produkčnej funkcii plní
- 2.2.4. ..

3. Zásady funkčného využívania územia z hľadiska rozvoja občianskej vybavenosti a sociálnej infraštruktúry

3.1. V oblasti školstva

- 3.1.1.

3.2. V oblasti zdravotníctva

- 3.2.1. ..
- 3.2.2. ..
- 3.2.3. Vytvárať územno-technické predpoklady pre rozvoj domácej ošetrovateľskej starostlivosti, domovov ošetrovateľskej starostlivosti, geriatrických centier, stacionárov a zariadení liečebnej starostlivosti v priemete celého územia kraja a dopĺňať ich kapacity podľa aktuálnych potrieb
- 3.2.4. Podporovať rozvoj liečební pre dlhodobo chorých v priemete celého územia kraja, ako aj ďalších odborných liečebných ústavov podľa aktuálnych potrieb
- 3.2.5. Vytvárať podmienky pre zvyšovanie vzdelanostnej úrovne marginalizovaných skupín obyvateľstva v zdravotníckej oblasti

3.3. V oblasti sociálnych vecí

- 3.3.1. Modernizovať sociálnu infraštruktúru v existujúcich zariadeniach sociálnych služieb
- 3.3.2. Vybudovať rovnomernú sieť zariadení sociálnych služieb a terénnych služieb a vytvoriť sieť dostupnú všetkým občanom v sociálnej a hmotnej núdzi v závislosti na vývoji počtu obyvateľstva v území
- 3.3.3. Vytvárať územno - technické podmienky pre nové, nedostatkové či absentujúce druhy sociálnych služieb vhodnou lokalizáciou na území kraja a zamerať pozornosť na také sociálne služby, ktorých cieľom je najmä podpora zotrvania klientov v prirodzenom sociálnom prostredí.
- 3.3.4. Zohľadniť nárast podielu obyvateľov v poproduktívnom veku v súvislosti s predpokladaným demografickým vývojom a zabezpečiť vo vhodných lokalitách primerané podmienky pre zariadenia poskytujúce pobytovú sociálnu službu (pre seniorov, pre občanov so zdravotným postihnutím)

3.4. V oblasti duševnej a telesnej kultúry

- 3.4.1. Podporovať rozvoj zariadení kultúry v súlade s polycentrickým systémom osídlenia
- 3.4.2. Rekonštruovať, modernizovať a obnovovať kultúrne objekty, vytvárať podmienky pre ochranu a zveľaďovanie kultúrneho dedičstva na území kraja formou jeho vhodného využitia najmä pre občiansku vybavenosť
- 3.4.3. Podporovať stabilizáciu založenej siete zariadení kultúrno-rekreačného charakteru
- 3.4.4. Rozvíjať zariadenia pre športovo-telovýchovnú činnosť a vytvárať pre ňu podmienky v mestskom aj vidieckom prostredí v záujme zlepšenia zdravotného stavu obyvateľstva

4. zásady funkčného využívania územia z hľadiska rozvoja rekreácie , cestovného ruchu a kúpeľníctva

- 4.1. rešpektovať prioritu prírodného prostredia ako nevyhnutnej podmienky optimálneho fungovania rozvoja cestovného ruchu, ktorý sa v rozhodujúcej miere viaže na prírodné a krajinné prostredie. Podporovať aktivity súvisiace so starostlivosťou o krajinu a s aktívnym spôsobom jej ochrany. V navrhovaných a existujúcich chránených územiach s 5. Stupňom ochrany a v zónach A rešpektovať bezzásahový režim ochrany.
- 4.2. Nadviazať domáce turistické aktivity na medzinárodný turizmus využitím:
 - 4.2.1. Špecifickej prihraničnej polohy regiónov PSK s Poľskom a Ukrajinou.
 - 4.2.2. Výhodného dopravného napojenia medzinárodného významu.
 - 4.2.3. Rekreačných krajinných celkov (RKC) – Tatranský región (RKC Vysoké Tatry, RKC Belianske Tatry, RKC Spišská Magura, RKC Ľubické predhorie, RKC Kozie chrbty, RKC Ľubovnianska vrchovina), Spišský región (RKC Stredný Spiš a RKC Levočské vrchy), Šarišský región (RKC Čergov, RKC Bachureň – Branisko, RKC Slanské vrchy, RKC Busov, RKC Dukla), Hornozemplínsky región (RKC Domaša, RKC Nízke Beskydy, RKC Východné Karpaty, RKC Vihorlat).
- 4.3. ..
- 4.4. ..
- 4.5. ..
- 4.6. vytvárať územné a priestorové podmienky pre rozvoj služieb, produktov a centier cestovného ruchu s celoročným využitím
- 4.7. využívať funkčné plochy športovej, rekreačnej vybavenosti a cestovného ruchu najmä na modernizáciu existujúcich zariadení predovšetkým na území národných parkov mimo zastavaných území obcí.
- 4.8. Posudzovať individuálne územia vhodné pre rozvoj cestovného ruchu z hľadiska únosnosti rekreačného zaťaženia a na základe konkrétnych požiadaviek ochrany prírody a krajiny a krajinného obrazu
- 4.9. ..
- 4.10. Podporovať spojnice významných historických centier na území PSK a jeho bezprostredného okolia s kultúrno-historickými pamiatkami mimo centier, dopravnými trasami medzinárodnej a regionálnej úrovne (gotická cesta, jantárová cesta, soľná cesta, vína cesta a iné), vrátane cyklistických trás, predovšetkým medzinárodnej cyklotrasy EuroVelo 11
- 4.11. Vymedziť sústavu turistických nástupných bodov, do ktorých príviesť integrovanú dopravu, zriadiť služby, vrátane parkovísk a oddychových plôch
- 4.12. Zariadenia cestovného ruchu a poskytovanie služieb prioritne umiestňovať v zastavaných územiach existujúcich stredísk cestovného ruchu. Do voľnej krajiny umiestňovať len vybavenosť, ktorá sa bezprostredne viaže na uskutočňovanie rekreačných činností závislých od prírodných daností
- 4.13. ..

- 4.14. ..
- 4.15. ..
- 4.16. ..
- 4.17. V územných plánoch obcí minimalizovať zmenu funkcie opodstatnených plôch rekreácie a turizmu na inú funkciu, predovšetkým na bývanie
- 4.18. ..
- 4.19. Podporovať rozvoj príslušnej rekreačnej vybavenosti a umiestňovanie rekreačného mobiliáru pri cyklistických trasách a ich križovaní, v obciach a turisticky zaujímavých lokalitách (rekreačný mobiliár, stravovacie a ubytovacie zariadenia)
- 4.20. Podporovať rozvoj agroturistických aktivít, rekonštrukcie nevyužívaných poľnohospodárskych /prevádzkových dvorov na rozvoj agroturistických areálov
- 4.21. Prepájať agroturistické zariadenia s inými turistickými zariadeniami, najmä rekreačnými trasami (pešími, cyklistickými, jazdeckými)
- 4.22. Navrhovať zriaďovanie jazdeckých trás pre hipoturistiku a hipoterapiu
- 4.23. Podporovať rozvoj šetrných foriem netradičných športovo-rekreačných aktivít vo vzťahu k životnému prostrediu (bezhluchých, bez zvýšených nárokov na technickú a dopravnú vybavenosť, na zásahy do prírodného prostredia, na zábery lesnej a poľnohospodárskej pôdy
- 4.24. Modernizovať staré rekreačné centrá prednostne pred vytváraním nových športovo-relaxačných plôch
- 4.25. Vytvárať podmienky pre rozvoj už existujúcich chatových osád
- 4.26. Podporovať rozvoj prímestskej rekreácie s príslušným športovo-rekreačným vybavením, vrátane nástupných bodov, nielen pri väčších mestách, ale aj v kontaktoch pásmach menších obcí – medzi zastavanými územiami a voľnou krajinou, najmä v obciach s rekreačným zameraním
- 4.27. ...
- 4.28. ...
- 4.29. ..
- 4.30. ..
- 4.31. Investičné zámery navrhovať a umiestňovať mimo lokalít kultúrneho dedičstva najmä pamiatkových rezervácií, pamiatkových zón alebo v ich blízkosti a v ich katastrálnom území, aby nedochádzalo k ohrozeniu charakteru lokality a zániku jedinečného a neopakovateľného genia loci“
- 4.32. V katastrálnych územiach obcí s jedinečným krajinným obrazom alebo jedinečnou kultúrnou krajinou, najmä kde je predpoklad zvýšenej turistickej návštevnosti, minimalizovať dopad dynamickej a statickej dopravy, nerozširovať cestnú sieť a zohľadňovať platnú legislatívu v oblasti kultúrnych pamiatok a kultúrnej krajiny.
- 4.33. Rešpektovať v oblasti kúpeľníctva:
- 4.33.1. Kúpeľné miesta - Nový Smokovec, Tatranská Polianka, Tatranská Kotlina, Lučivná, Vyšné Ružbachy, Bardejov
- 4.33.2. ..
- 4.33.3. ..
- 4.33.4. Prírodné klimatické kúpele v mestských častiach mesta Vysoké Tatry (Horný Smokovec, Nový Smokovec, Tatranská Polianka, Tatranské zruby, Tatranský Kotlina), v obci Lučivná
- 4.33.5. Podporovať kúpeľný a relaxačný turizmus v spojení s historickými pamiatkami a rozvíjať v nich netradičné druhy dopravy najmä ekologickú
- 5. Zásady a regulatívy starostlivosti o životné prostredie**
- 5.1. Pri plánovaní funkčného využitia územia s obytnou a rekreačnou funkciou zohľadňovať ich situovanie vzhľadom na existujúce líniové zdroje hluku a vytvárať územné podmienky na realizáciu protihlukových opatrení na území PSK
- 5.2. ..
- 5.3. ..
- 5.4. ..
- 5.5. ..
- 5.6. ..
- 5.7. Vytvoriť územné podmienky pre bezpečné situovanie výstavby mimo území s vysokým radónovým rizikom
- 5.8. Rešpektovať zásady ochrany vodných zdrojov a ochrany území s vodnou a veternou eróziou
- 5.9. Podporovať kompostovanie biologicky rozložiteľných odpadov

- 6. Zásady a regulatívy priestorového usporiadania územia z hľadiska ochrany prírody a tvorby krajiny, v oblasti vytvárania a udržiavania ekologickej stability, využívania prírodných zdrojov a iného potenciálu územia**
- 6.1. V oblasti ochrany prírody a tvorby krajiny**
- 6.1.1. ..
- 6.1.2. ..
- 6.1.3. ..
- 6.1.4. ..
- 6.1.5. Rešpektovať a zohľadňovať pri ďalšom využití a usporiadaní územia, všetky v území PSK vymedzené skladobné prvky územného systému ekologickej stability (ÚSES), predovšetkým biocentrá provinciálneho (PBc) a nadregionálneho (NRBc) významu a biokoridory provinciálneho (PBk) a nadregionálneho (NRBk) významu.
- 6.1.6. Podporovať ekologicky optimálne využívanie územia, biotickej integrity krajiny a biodiverzity
- 6.1.7. Zosúlaďovať trasovanie a charakter navrhovaných turistických a rekreačných trás s požiadavkami ochrany prírody v chránených územiach a v územiach, ktoré sú súčasťou prvkov ÚSES, predovšetkým po existujúcich trasách. Nové trasy vytvárať len v odôvodnených prípadoch, ktoré súčasne zlepšia ekologickú stabilitu územia
- 6.1.8. ..
- 6.1.9. Vyhýbať sa pri riešení nových dopravných prepojení územiach, ktoré sú známe dôležitými biotopmi chránených druhov živočíchov a chránenými druhmi rastlín
- 6.1.10. Rešpektovať súvislú sieť migračných koridorov pre voľne žijúce druhy živočíchov z prvkov biocentier a biokoridorov nadregionálneho významu a zásady a regulatívy úplatné pre biocentrá a biokoridory nadregionálneho významu s funkciou migračných koridorov. V prípade stretu s navrhovanými alebo existujúcimi dopravnými tepnami (železničná a automobilová doprava) regionálneho, nadregionálneho a medzinárodného významu realizovať ekomosty a podchody
- 6.1.11. ..
- 6.2. V oblasti vytvárania a udržiavania ekologickej stability**
- 6.2.1. Podporovať výsadbu ochrannej a izolačnej zelene v blízkosti železničných tratí, frekventovaných úsekov diaľnic a ciest a v blízkosti výrobných areálov
- 6.2.2. Podporovať odstránenie pôsobenia stresových faktorov (skládky odpadov, konfliktné uzly a pod.) v územiach prvkov územného systému ekologickej stability
- 6.2.3. Podporovať výsadbu pôvodných druhov drevín a krovín na plochách náchylných na eróziu. Podporovať revitalizáciu upravených tokov na území PSK, kompletizovať alebo doplniť sprievodnú vegetáciu výsadbou domácich pôvodných druhov drevín a krovín pozdĺž tokov, zvýšiť podiel trávnych porastov na plochách okolitých mikrodepresíí
- 6.2.4. Podporovať zakladanie trávnych porastov, ochranu mokradí a zachovanie prírodných depresíí, spomalenie odtoku vody v deficitných oblastiach a zachovanie starých ramien a meandrov
- 6.2.5. Uprednostňovať pri obnove vegetačných porastov prirodzenú obnovu, zvyšovať ich ekologickú stabilitu prostredníctvom ich obnovy dlhovekými pôvodnými drevinami podľa stanovištných podmienok, dodržiavať prirodzené druhové zloženie drevín pre dané typy (postupná náhrada nepôvodných drevín pôvodnými) a obmedziť ťažbu veľkoplošnými holorubmi. Podporovať zachovanie ekologicky významných fragmentov lesov s malými výmerami v poľnohospodársky využívanej krajine.
- 6.2.6. Citlivo zvažovať rekultivácie v zmysle zachovania prirodzených biokoridorov a pri veľkoplošnom obhospodarovaní na území so silnou až veľmi silnou eróziou a zvyšovať podiel ekostabilizačných prvkov a protieróznych opatrení
- 6.2.7. Podporovať ekologický systém budovania sprievodnej zelene okolo cyklotrás
- 6.3. V oblasti využívania prírodných zdrojov a iného potenciálu územia**
- 6.3.1. Chrániť poľnohospodársku a lesnú pôdu ako limitujúci faktor rozvoja urbanizácie
- 6.3.2. Rešpektovať a zachovať vodné plochy, sieť vodných tokov, pobrežnú vegetáciu a vodohospodársky významné plochy zabezpečujúce retenciu vôd v krajine
- 6.3.3. Podporovať proces revitalizácie krajiny a ochrany prírodných zdrojov v záujme zachovania a udržania charakteristických črt krajiny a základných hodnôt krajinného obrazu
- 6.3.4. Zabezpečiť ochranu vôd a ich trvalo udržateľného využívania znižovaním znečisťovania prioritnými látkami, zastavenie alebo postupné ukončenie produkcie emisií, vypúšťania a únikov prioritných nebezpečných látok

- 7. Zásady a regulatívy priestorového usporiadania územia z hľadiska starostlivosti o krajinu**
- 7.1. ..
- 7.2. Podporovať a ochraňovať vo voľnej krajine nosné prvky jej estetickéj kvality a typického charakteru – prirodzené lesné porasty, lúky a pasienky, nelesnú drevinovú vegetáciu v poľnohospodárskej krajine v podobe remízok, medzí, stromoradií, ako aj mokrade a vodné toky s brehovými porastmi
- 7.3. Rešpektovať krajinu ako základnú zložku kvality života ľudí v mestských i vidieckych oblastiach, v pozoruhodných, všedných i narušených územiach
- 7.4. Rešpektovať prioritu prírodného prostredia ako nevyhnutnej podmienky optimálneho fungovania ostatných zložiek v území
- 7.5. Rešpektovať pri rozvoji jednotlivých funkčných zložiek v území základné charakteristiky primárnej krajinnej štruktúry, nielen ako potenciál územia, ale aj ako limitujúci faktor
- 7.6. Rešpektovať a podporovať krajinotvornú úlohu lesných a poľnohospodársky využívaných plôch v kultúrnej krajine
- 7.7. Prehodnocovať v nových zámeroch opodstatnenosť budovania spevnených plôch v území
- 7.8. ..
- 7.9. Chrániť lemové spoločenstvá lesov
- 7.10. Podporovať zakladanie alejí, stromoradií v poľnohospodárskej krajine a chrániť a revitalizovať existujúce
- 7.11. Rešpektovať pobrežné pozemky vodných tokov a záplavové/inundačné územia ako nezastavateľné, kde podľa okolností uplatňovať predovšetkým trávne, travinno-bylinné porasty
- 7.12. Zachovať a rekonštruovať existujúce prvky malej architektúry v krajine a dopĺňať nové výtvarné prvky v súlade s charakterom krajiny
- 7.13. Navrhované stavebné zásahy citlivo umiestňovať do krajiny v záujme ochrany krajinného obrazu, najmä v charakteristických krajinných scenériách a v lokalitách historických krajinných štruktúr
- 8. Zásady a regulatívy priestorového usporiadania územia z hľadiska zachovania kultúrno-historického dedičstva**
- 8.1. Rešpektovať kultúrno - historické dedičstvo, predovšetkým vyhlásené a navrhované na vyhlásenie, národné kultúrne pamiatky, pamiatkové rezervácie, pamiatkové zóny a ich ochranné pásma
- 8.2. Zohľadňovať a chrániť v územnom rozvoji kraja:
- 8.2.1. ..
- 8.2.2. Územia historických jadier miest a obcí ako potenciál kultúrneho dedičstva
- 8.2.3. ..
- 8.2.4. Známe a predpokladané lokality archeologických nálezísk a nálezov
- 8.2.5. ..
- 8.2.6. ..
- 8.2.7. ..
- 8.2.8. Pamätihodnosti, ktorých zoznamy vedú jednotlivé obce
- 8.3. ..
- 8.4. Rešpektovať typickú formu a štruktúru osídlenia charakterizujúcu jednotlivé etnokultúrne a hospodársko-sociálne celky
- 8.5. ..
- 8.6. ..
- 8.7. Posudzovať pri rozvoji územia význam a hodnoty jeho jedinečných kultúrno-historických daností v nadväznosti na všetky zámery územného rozvoja
- 9. Zásady a regulatívy priestorového usporiadania územia z hľadiska verejného dopravného vybavenia**
- 9.1. ..
- 9.2. ..
- 9.3. Cestná doprava**
- 9.3.1. ..
- 9.3.2. rešpektovať lokalizáciu existujúcej cestnej infraštruktúry diaľnic až ciest III. triedy – definovanú pasportom slovenskej správy ciest „miestopisným priebehom cestných komunikácií“, ochrannými pásмами mimo zastavaného územia a cestných pozemkov v zastavanom území Prešovského kraja.

- 9.3.3. ..
- 9.3.4. ..
- 9.3.5.**
- 9.3.6.**
- 9.3.7. Chránit' územný koridor, vytvárať územno-technické podmienky a realizovať:**
- 9.3.7.1. Diaľnice D1 a rýchlostné komunikácie R, ciest I., II. triedy a vybrané úseky III triedy, úpravy ich parametrov, preložky, obchvaty a prepojenia vrátane prejazdnych úsekov dotknutých sídiel
- 9.3.7.2. ..
- 9.3.7.3. ..
- 9.3.7.4. Homogenizácie dvojpruhových ciest I., II. a III. triedy, vrátane prejazdnych úsekov dotknutých obcí.
- 9.3.7.5. Na dvojpruhových cestách s kategóriou ciest I., II. a III. triedy miestne rozširovanie na 3 pruhy (v stúpaní alebo pre striedavú možnosť predbiehania) za účelom zvyšovania bezpečnosti a plynulosti dopravy.
- 9.3.7.6. Odstraňovanie bodových a líniových dopravných závad a obmedzení
- 9.3.7.7. Modernizáciu a údržbu súbežných ciest I., II. a III. triedy k diaľniciam a rýchlostným cestám, vrátane prípojnych komunikácií a križovatiek (jedná sa o náhradné trasy v prípadoch núdzových odklonov alebo veľkých opráv na hlavných ťahoch) a ich prepojenie na miestne komunikácie
- 9.3.7.8. ..
- 9.3.7.9. Opatrenia na cestách, ktoré eliminujú dopravné strety s lesnou zverou
- 9.3.7.10. Chodníky pre chodcov okolo ciest I., II. a III. triedy a cyklistických pruhov okolo ciest II. a III. triedy
- 9.3.8. ..
- 9.3.9. ..
- 9.3.10. Kapacitne posudzovať tvar a parametre novozriaďovaných križovaní na výhľadovú intenzitu, predovšetkým pri mimoúrovňových križovaniach cestných komunikácií, ciest a železničných tratí
- 9.3.11. Vytvárať územnotechnické podmienky pre alternatívne spôsoby dopravy hlavne so zameraním na elektrodopravu a s tým súvisiacu sieť zásobných staníc pre elektromobily alebo hybridné automobily
- 9.4. Železničná infraštruktúra**
- 9.4.1. Rešpektovať dopravnú infraštruktúru navrhnutú na zaradenie do európskych dohôd (AGR, AGC, AGTC), koridory tratí a zariadenia železničnej a kombinovanej dopravy
- 9.4.2. Zabezpečiť územný koridor pre modernizáciu:
- 9.4.2.1. Železničných tratí, železničných staníc a zariadení, vrátane nástupišť, zastávok a železničných priecestí
- 9.4.2.2. Železničnej trate č.105 A hranica ŽSK (Žilina) – Poprad – hranica KSK (Košice) na rýchlosť 120-160 km/h
- 9.4.2.3. ..
- 9.4.3. Vytvoriť podmienky pre využitie nepotrebných dopravných infraštruktúr, hlavne neprevádzkovaných regionálnych železníc, vlečiek, prekladísk, plôch a zariadení pre depóniu a údržbu železničných vozidiel a pod., s preferenciou využitia pre dopravné účely
- 9.5. ..**
- 9.6. ..**
- 9.7. Cyklistická doprava**
- 9.7.1. Rešpektovať významné dopravné väzby medzi regionálnymi centrami pre nemotorovú dopravu a to v zmysle národnej stratégie rozvoja cyklistickej dopravy a cykloturistiky schválenej vládou SR v roku 2013, rešpektovať systém medzinárodných, nadregionálnych a regionálnych cyklotrás prepájajúcich PSK s významnými aglomeráciami, centrami cestovného ruchu v okolitých krajinách, na Slovensku a v regióne s možnosťou variantných riešení, okrem presne zadefinovaného koridoru medzinárodnej cyklotrasy EuroVelo 11.
- 9.7.2. Vytvárať územnotechnické podmienky pre realizáciu:
- 9.7.2.1. ..
- 9.7.2.2. ..
- 9.7.2.3. Cyklotrás predovšetkým na nepoužívaných poľných cestách historických spojnic medzi obcami so zohľadnením klimatických podmienok
- 9.7.2.4. ..
- 9.7.2.5. ..

- 9.7.3. Odčleniť komunikácie (cyklocesty, cyklocestičky a cyklochodník) od automobilovej cestnej dopravy mimo hlavného dopravného priestoru. V centrách obcí a miest - najmä na komunikáciách III. a nižšej triedy odporúčame upokojovať motorovú dopravu náležitými dopravno- inžinierskymi prvkami, zriaďovať zóny 3D s efektívnymi nástrojmi na reguláciu rýchlosti – čím sa vo výraznej miere zlepšia podmienky pre nemotorovú - pešiu a cyklistickú dopravu, ktorej pozícia v hlavnom dopravnom priestore je v mnohých prípadoch (chýbajúci chodník, či segregovaná cyklotrasa) opodstatnená
- 9.7.4. ..
- 9.7.5. Podporovať budovanie peších a cyklistických trás v poľnohospodárskej a vidieckej krajine
- 9.7.6. Podporovať realizáciu spojitého, hierarchicky usporiadaného a bezpečného systému medzinárodných, národných, regionálnych a miestnych cyklotrás
- 9.7.7. Podporovať vedenie cyklotrás mimo frekventovaných ciest s bezpečnými križovaniami s dopravnými koridormi, s vodnými tokmi, s územiaми ochrany prírody a krajiny, k čomu využívať lesné a poľné cesty
- 9.7.8. Podporovať budovanie oddychových bodov na rekreačných trasách, oživených krajinným mobiliárom a malou architektúrou, vrátane sociálnych zariadení

10. Zásady a regulatívy rozvoja nadradeného verejného technického vybavenia

10.1. V oblasti umiestňovania územných koridorov a zariadené technickej infraštruktúry

- 10.1.1. Umiesťovať nové územné koridory a zariadenia technického vybavenia citlivo do krajiny, ako aj citlivo pristupovať k rekonštrukcii už existujúcich prvkov technického vybavenia tak, aby sa pri tom v maximálnej miere rešpektovali prírodné prvky ako základné kompozičné prvky v krajinnom obraze.

10.2. V oblasti zásobovania vodou

- 10.2.1. Chrániť a využívať existujúce zdokumentované zdroje pitnej vody s cieľom zvyšovať podiel zásobovaných obyvateľov pitnou vodou z verejných vodovodov, vrátane ich pásiem hygienickej ochrany
- 10.2.2. ...
- 10.2.3. ...
- 10.2.4. ...
- 10.2.5. V regiónoch, kde nie je možné napojenie na skupinový vodovod, zásobovanie obyvateľstva pitnou vodou riešiť s využitím miestnych vodných zdrojov.

10.3. Chrániť územné koridory pre líniové stavby:

- 10.3.1. ..
- 10.3.2. Z regionálnych vodných zdrojov pre skupinové vodovody:
 - 10.3.2.1. ..
 - 10.3.2.2. ..
 - 10.3.2.3. ..
 - 10.3.2.4. ..
 - 10.3.2.5. Hlavný privádzač pre Spišsko-popradskú vodárenskú sústavu v trase vodárenská nádrž Garajky – Šuňava – Svit – Poprad a prepojenie do mesta Vysoké Tatry, časti Smokovce

10.4. V oblasti odkanalizovania a čistenia odpadových vôd

- 10.4.1. Rezervovať koridory a plochy pre kanalizáciu a pre zariadenia čistenia odpadových vôd
- 10.4.2. Dobudovať kanalizáciu v obciach, kde v súčasnosti nie je vybudovaná a napojiť na príslušné ČOV
- 10.4.3. Riešiť u obcí nezaraďených do aglomerácií odvádzanie splaškových odpadových vôd do vodotesných žúmp s dostatočnou látkovou a hydraulickou kapacitou do doby vybudovania verejnej kanalizácie a ČOV
- 10.4.4. ..
- 10.4.5. ..
- 10.4.6. Pri odvádzaní zrážkových vôd riešiť samostatnú stokovú sieť a nezaťažovať jestvujúce čistiarne odpadových vôd

10.5. V oblasti vodných tokov, meliorácií, nádrží

- 10.5.1. Revitalizovať na vodných tokoch, kde nie sú usporiadané odtokové pomery, protipovodňové opatrenia so zohľadnením ekologických záujmov a dôrazom na ochranu intravilánov obcí pred povodňami

- 10.5.2. ..
- 10.5.3. S cieľom zlepšiť kvalitu povrchových vôd a chrániť podzemné vody realizovať výstavbu nových kanalizácií, čistiarní odpadových vôd, rozšírenie a intenzifikáciu existujúcich ČOV a rekonštrukciu existujúcich kanalizačných sietí
- 10.5.4. ..
- 10.5.5. Pri úpravách tokov využívať vhodné plochy na výstavbu poldrov, s cieľom zachytávať povodňové prietoky
- 10.5.6. Budovať prehrádzky na úsekoch bystrinných tokov v horských a podhorských oblastiach, s cieľom znížiť eróziu a zanášanie tokov pri povodňových stavoch bez narušenia biotopu
- 10.5.7. Vykonávať protierózne opatrenia na príľahlej poľnohospodárskej pôde a lesnom pôdnom fonde, s preferovaním prírody blízkyh spôsobov obhospodarovania
- 10.5.8. Rešpektovať existujúce melioračné kanály s cieľom zabezpečiť odvodnenie územia
- 10.5.9. ..
- 10.5.10. ..
- 10.5.11. Vytvárať územnotechn. podmienky v území pre výstavbu rybníkov a účelových vodných nádrží
- 10.5.12. ..
- 10.5.13. ..
- 10.5.14. Využívať jestvujúce vodné nádrže pre poľnohospodárske a závlahové účely aj na rekreáciu
- 10.5.15. Podporovať obnovenie zaniknutých vodných plôch s vhodným spôsobom zachytenia a využitia dažďovej vody z povrchového odtoku
- 10.5.16. ..
- 10.5.17. ..
- 10.5.18. Z hľadiska ochrany prírodných pomerov obmedziť zastavanie alúvií tokov ako miest prirodzenej retencie vôd a zabezpečiť ich maximálnu ochranu

10.6. V oblasti zásobovania elektrickou energiou

- 10.6.1. Rešpektovať vedenia existujúcej elektrickej siete, areály, zariadenia a ich ochranné pásma (zdroje, elektrárne, vodné elektrárne, transformačné stanice ZVN a VVN, elektrické vedenia ZVN a VVN)
- 10.6.2. Rezervovať plochy a koridory pre výstavbu nových 2x400 kV vedení ZVN v trase Liptovská Mara – PVE Čierny Váh . Spišská Nová Ves – Lemešany a Lemešany – Voľa – Veľké Kapušany, a to:
 - 10.6.2.1. V trase 220 kV vedenia VVN V 273 Sučany – Lemešany s rozšírením koridoru z 55 m na 80 m vrátane ochranného pásma
- 10.6.3. Rezervovať plochy a koridory pre výstavbu:
 - 10.6.3.1. ..
 - 10.6.3.2. ..
 - 10.6.3.18. Nového dvojitého 110 kV vedenia pre napojenie Elektrickej stanice v Lučivnej
- 10.6.4. Vytvoríť územnotechnické podmienky pre výstavbu:
 - 10.6.4.1. ..
 - 10.6.4.2. ..
 - 10.6.4.11 Elektrickej stanice v Lučivnej

10.7. V oblasti prepravy a zásobovania zemným, plynom

- 10.7.1. ...
- 10.7.2. ...
- 10.7.3. ...
- 10.7.4. Rešpektovať trasy VTL plynovodov, ich ochranné pásma objektov plynárenských zariadení, technologických objektov (regulačné stanice plynu, armatúrne uzly) a ostatných plynárenských zariadení
- 10.7.5. Rešpektovať predpoklad, že v budúcnosti môže dôjsť k čiastkovým rekonštrukciám existujúcich plynárenských zariadení (VTL plynovodov). Nové trasy budú rešpektovať existujúce koridory VTL vedení a budú prebiehať v ich ochrannom pásme

10.8. V oblasti využívania obnoviteľných zdrojov

- 10.8.1. Vytvárať územnotechnické podmienky pre výstavbu zdrojov energie využívajúc obnoviteľné zdroje a pri ich umiestňovaní vychádzať z environmentálnej únosnosti územia

10.9. V oblasti telekomunikácií

- 10.9.1. Vytvárať podmienky na rozvoj globálnej informačnej spoločnosti na území Prešovského kraja skvalitňovaním infraštruktúry informačných systémov
- 10.9.2. Rešpektovať jestvujúce trasy a ochranné pásma telekomunikačných vedení a zariadení

- 10.9.3. Rešpektovať situovanie telekomunikačných a technologických objektov
- 10.9.4. Vytvárať územné predpoklady pre potrebu budovania telekomunikačnej infraštruktúry v nových rozvojových lokalitách
- 10.9.5. Zariadenia na prenos signálu prioritne umiestňovať na výškové budovy a továrenské komíny, aby sa predišlo budovaniu nových stožiarov v krajine. Existujúce stavby na prenos signálu spoločne využívať operátormi a nevyužívané stožiarové stavby z krajiny odstraňovať

1. Verejnoprospešné stavby

- 1.2.1. Stavba modernizácie železničnej trate č.105 A hranica ŽSK (Žilina) – Poprad – hranica KSK (Košice) na rýchlosť 120 – 160 km/h.
- 2.1.1.1. Stavba nového 2x400 kV vedenia v trase 220 kV vedenia VVN V 273 Sučany – Lemešany s rozšírením koridoru z 55 m na 80 m vrátane ochranného pásma
- 2.1.13. Stavba nového dvojitého 110 kV vedenia pre napojenie Elektrickej stanice v Lučivnej
- 2.1.2.11 Stavba elektrickej stanice v Lučivnej
- 2.2.2.2.5. Stavba skupinového vodovodu z regionálneho vodného zdroja - hlavný privádzač pre Spišsko-popradskú vodárenskú sústavu v trase vodárenská nádrž Garajky – Šuňava – Svit – Poprad a prepojenie do mesta Vysoké Tatry, časti Smokovce

v bode 2.4. Riešenie záujmového územia a širšie vzťahy dokumentujúce začlenenie obce do systému osídlenia

v celom texte sa názov *Skichem* mení na **lyžiarske stredisko Lopušná dolina**

v celom texte sa názov *SkiTatry* mení na **lyžiarske stredisko Nová Lopušná dolina**

v celom texte sa označenie cesty III.triedy č. 018 142 mení na **III/2343**

v celom texte sa označenie cesty III.triedy č. 018 149 mení na **III/3063**

v odstavci „*Severným okrajom...*“ sa mení a dopĺňa text nasledovne:

Severným okrajom katastrálneho územia obce, mimo jej zastavanú časť v súčasnosti prechádza jeden z hlavných európskych multimodálnych koridorov č. V.a Bratislava – Čierna nad Tisou, ktorý tvorí pre automobilovú dopravu cesta I/18 ~~zaradená do trás medzinárodného významu s označením E50~~ a železničná trať č. 180 a jej modernizácia zahrnutá do medzinárodných magistral AGC s označením C-E 40, ktorá je súčasne traťou pre medzinárodnú kombinovanú dopravu. Západo-východný koridor **dopĺňa skvalitní dostavba v súčasnosti rozostavanej diaľnice diaľnica D1, ktorá je zaradená do trás medzinárodného významu s označením E50.**

v odstavci „*Zásobovanie elektrickou energiou*“ sa sa mení a dopĺňa text nasledovne:

Zásobovanie elektrickou energiou je riešené z 22 kV vonkajšieho vedenia VN ~~258~~ **525** Poprad – Svit – Štrba **napájaného z navrhovanej 110/22 kV ES Lučivná a možnosťou napájania zo 110/22 ES Tatranská Štrba a 110/22 kV ES Poprad 2.**

Severným okrajom územia prechádza elektrické vedenie 110 kV č. 6724 Lopušná dolina – Štrba, **súbežne s ním, je navrhované nové nadzemné vedenie VVN 110 kV.**

Pre napojenie ES Lučivná bude zriadené jednoduché 110 kV vonkajšie nadzemné a dvojité 110 kV vonkajšie nadzemné elektrické vedenie s vodičmi bez izolácie v novej trase k existujúcemu vedeniu č. V6724. Existujúce VVN nadzemné vedenie č. V6724 sa v trase medzi ES Lučivná a ES Lopušná dolina zdvojí v pôvodnej trase. ES Lopušná Dolina sa po výstavbe ES Lučivná a s ňou súvisiacich úprav VVN a VN vedení deaktivuje.

Južne pod obcou prechádza 220 kV vedenie č. 273 Lemešany – Medzibrod a návrh jeho rozšírenia o 400 kV.

Okrem novej elektrickej stanice Lučivná 110/22 kV a nového súbežného elektrického vedenia VVN 110 kV je pre skvalitnenie zásobovania záujmového a riešeného územia elektrickou energiou navrhované:

- zdvojenie existujúceho **vzdušného VN vedenia 22 kV** (v trase existujúceho 22 kV vedenia č. 525) smer Štrba; časť trasy je navrhovaná ako káblová; časť existujúcej nadzemnej trasy je navrhovaná na odklonenie (mimo zastavaného územia);
- nové **dvojité vzdušné VN vedenie 22 kV** (v súbehu s existujúcim 22 kV vedením č. 525) smer Štrba; časť trasy je navrhovaná ako káblová;
- nové **dvojité vzdušné VN vedenie 22 kV** (v súbehu s existujúcim 22 kV vedením č. 525) smer TMS Lučivná; časť trasy je navrhovaná ako káblová;
- zdvojenie existujúceho **vzdušného VN vedenia 22 kV** (v trase existujúceho 22 kV vedenia č. 525) smer Svit; časť trasy je navrhovaná ako káblová;
- zdvojenie existujúceho **vzdušného VN vedenia 22 kV** (v trase existujúceho 22 kV vedenia č. 525) smer Mengusovce; časť trasy je navrhovaná ako káblová;
- nové prepájajúce **káblové VN vedenie 22 kV** (súbežne s cestou III/3063) smer Š. Pleso;
- nové prepájajúce **káblové VN vedenie 22 kV** (súbežne s existujúcim 22 kV vedením č. 525) smer Svit;
- deaktivovanie elektrickej spínacej stanice v Lopušnej doline po výstavbe ES Lučivná a s ňou súvisiacich úprav VVN a VN vedení

Jednotlivé transformovne sú napojené 22 kV vonkajšími a káblovými elektrickými prípojkami.

v odstavci „Z prvkov chránených zákonom...“ sa na jeho konci dopĺňa veta:

Riešeným územím prechádza biokoridor nadregionálneho významu Tatry- Kráľovohofské Tatry – Kozie chrbty, biokoridor regionálneho významu Tatry – Kozie chrbty a zasahujú doň dve biocentrá regionálneho významu Baba –Paliesky a Dielnice – Zadné Lósy.

v bode 2.6. Návrh funkčného využitia územia obce

v texte s podnadpisom „**Obec**“ sa mení a dopĺňa veta „ Celkovo je navrhovaných.....“ nasledovne:

Celkovo je navrhovaných 9+ 92 parciel pre RD a dva BD so 16 bytmi; jeden objekt OV na prestavbu na bytový dom s 12 bytmi.

v texte s podnadpisom „**Aglomerácia stredísk turizmu**“

sa mení a dopĺňa text v odstavci „Pozostáva....“ nasledovne:

Pozostáva z dvoch podstredísk ~~Skichom a SkiTatry~~ lyžiarske stredisko **Lopušná dolina** a lyžiarske stredisko **Nová Lopušná dolina** - v Lopušnej doline a Snowpark nad obcou v Mlynickej doline. Odčleneným je stredisko **Bôrik** v ~~Hornádskej doline~~ nad Batizovskými štrkoviskami.

sa mení a dopĺňa text v odstavci „V tomto území sa navrhuje...“, nasledovne:

V tomto území sa navrhuje dokompletizovať jestvujúce lyžiarske zariadenia, doriešiť statickú dopravu, rekonštruovať infraštruktúru (kabelizácia el. vedení), architektonicky skvalitniť jestvujúcu chatovú zástavbu, krajinársky dotvoriť okolie chat a športových ihrísk. ~~Skichom v súčasnosti disponuje 3+3 vlekmí a SkiTatry 1+1 vlekmí. V stredisku SkiTatry je navrhovaná lyžiarska škôlka s vlekom.~~ Lyžiarske podstrediská v Lopušnej Doline obsahujú spolu až 14 vlekov so zjazdovkami rôznej náročnosti – pre začiatočníkov aj náročných lyžiarov, súčasťou je prírodná ľadová plocha, detský svah, snowtubing, bežecké trate. Všetky trate sú pravidelne upravované, zasnežované aj technickým snehom a majú umelé osvetlenie pre večerné lyžovanie. V zimnej prevádzke funguje bufet, lyžiarska škola, lyžiarska požičovňa, SKI servis.

Novú lokalitu individuálne chatovej zástavby a malých penziónov rekreačného typu navrhujeme umiestniť po pravej strane vstupu do doliny od Svitu mimo centrálny priestor rekreačnej oblasti v počte 12+7.

sa mení a dopĺňa text v odstavci „V priestore rozdvojenia“ nasledovne:

V blízkosti priestore rozdvojenia komunikácie, ~~pozdĺž komunikácie smerujúcej k zariadeniu Tatrarekrea k rekreačným podstrediskám Skichom a SkiTatry~~ navrhujeme vybudovať väčšiu odstavnú plochu pre motorové vozidlá návštevníkov doliny. ~~Pri existujúcej vodnej ploche je navrhované nové veľkokapacitné zariadenie cestovného ruchu s funkciami ubytovania stravovania, športových a oddychových plôch, a vodnou plochou.~~ Pri stredisku Tatrarekrea navrhujeme otočku vozidiel hromadnej dopravy. ~~Smerom k nej nebudovať už žiadne rekreačné objekty. Tento priestor využiť ako piknikovú lúku s vonkajším ohniskom a detským ihriskom. Navrhovaný je tu rybník s obslužným objektom.~~

v bode 2.6. Návrh funkčného využitia územia obce

B. Ochrana pamiatok

sa v prvom odstavci mení označenie NKP nasledovne:

- pomník na Šibeničnom vršku, číslo ÚZPF: ~~1407/0~~ 1407/1

sa na konci odstavca „V k.ú. obce AÚ SAV eviduje...“ dopĺňa nasledovný text:

V Centrálnnej evidencii archeologických nálezisk, vedenej Archeologickým ústavom SAV v Nitre, sú v k.ú. Lučivná evidované tieto archeologické náleziská:

- 1.,2.,3.,5. Lučivnianska jaskyňa – mladší paleolit, neskorý stredovek (13.-15.. stor.), včasný a neskorý novovek (16.-19. stor.) – jaskynné sídlisko
4. od Šuňavy – neskorý novovek (18.-19. stor.) – ojedinelé nálezy
6. Zasypaná jaskyňa – včasný novovek (16.-17. stor.), 2. svetová vojna – sídlisko, útočisko
7. Lopušná jaskyňa – neskorý paleolit (staršia doba kamenná) (?), severokarpatská skupina, neskorý stredovek (13.-15.stor), včasný a neskorý novovek (16.-19.stor.) – polykultúrne sídlisko, ojedinelé nálezy keramiky
8. Anjelova skala – včasný a neskorý novovek (16.-19.stor.) – ojedinelé nálezy mincí, epigrafická pamiatka
9. Lopušná dolina – neskorý stredovek (13.-15.stor.), včasný a neskorý novovek (16.-19.stor.) – bankské diela
10. Juhovýchodné úpätie Kimbiargu (Bôrika) – záver včasného stredoveku (12.-13.stor.), neskorý stredovek (13.-15.stor.) – sídlisko
11. Kimbiarg (Bôrik) – neskorý stredovek (13.-15.stor.), včasný a neskorý novovek (16.-19.stor.) – bankské diela
12. Roveň (Pod Lučivnou horou) – mladší paleolit, neskorý stredovek (13.-15.stor.), včasný a neskorý novovek (16.-19.stor.) – sídlisko

13. Nad skalami I. a II. – neskorý stredovek (13.-15.stor.), - sídlisko
14. Brehy I. a II. – mladší paleolit, mezolit, neskorý stredovek (13.-15.stor.) – sídlisko

V bode **2.7. Návrh riešenia bývania, občianskeho vybavenia so sociálnou infraštruktúrou, návrh výroby a rekreácie**

v odstavci „2.7.1. Bytový fond“

sa na jeho konci veta „Celkovo je navrhovaných“ mení a dopĺňa nasledovne:

Celkovo je navrhovaných ~~94~~ **92** parciel pre RD a dva BD so 16 bytmi; **jeden objekt OV na prestavbu na bytový dom s 12 bytmi.**

v odstavci „2.7.4. Turizmus, cestovný ruch, rekreácia a kúpeľníctvo“

- v odseku „V časti rekreačného priestoru *Lopušná dolina*...“ sa mení a dopĺňa text nasledovne:

V časti rekreačného priestoru *Lopušná dolina* sa navrhuje s ohľadom na existujúci stav, tradíciu a ďalšie možnosti rozvoja, ako aj blízkosť miest Poprad a Svit dobudovanie komplexného rekreačného strediska, ktorého hlavné funkcie budú zodpovedajúce jeho významu a polohe. ~~Sú prebraté z platného ÚPN-Z.~~

~~Skicou v súčasnosti disponuje 3+3 vlekmí a Skitatry 1+1 vlekmí. V stredisku Skitatry je navrhovaná lyžiarska škôlka s vlekom. Obe strediská sú zasnežované.~~

V rekreačnom priestore Lopušná dolina sa nachádzajú dve lyžiarske podstrediská

- lyžiarske stredisko **Lopušná dolina a**
- lyžiarske stredisko **Nová Lopušná dolina**

Lyžiarske podstrediská v Lopušnej Doline obsahujú spolu až 14 vlekov so zjazdovkami rôznej náročnosti – pre začiatočníkov aj náročných lyžiarov, súčasťou je prírodná ľadová plocha, detský svah, snowtubing, bežecké trate. Všetky trate sú pravidelne upravované, zasnežované aj technickým snehom a majú umelé osvetlenie pre večerné lyžovanie. V zimnej prevádzke funguje bufet, lyžiarska škola, lyžiarska požičovňa, SKI servis.

Jestvujúca priemerná denná návštevnosť doliny:

- a) v zimnej sezóne 2 000 osôb/deň
b) v letnej sezóne 600 osôb/deň
c) ~~v čase vrcholových športových podujatí 10 000 osôb/deň~~

Návrh

Stav a návrh lôžok, **stravovacie kapacity**

Rekreačné zariadenia	Ubytovacie kapacity Lôžka			Stravovacie kapacity (stoličky)		
	Jestvujúce	Návrh	celkom	Jestv.	návrh	celkom
Hotel Chemosvit (Lopuch)	69	60	129			
Resort Lopušná dolina (hotel+ch.)	59	max.191	max.250	72	-	72
Tatrarekrea Svit	108	-	108	80	-	80
Navrh. kapacitné zariadenie CR	-	max. 150	max.150	-	40	40
Želba Spišská Nová Ves	8	4	12	-	-	-
Nemocnica Poprad	10	-	10	-	-	-
Turistický oddiel Svit	20	-	20	-	-	-
Hotel Lopúch	0	60	60	-	-	-
Individuálna chatová výstavba Súkromné chaty	140 43 ch. x4 t.j.172 l.	12+7chát t.j.80 lôžok	220 252	-	-	-
Sezónne stravovacie zar. v SKI	-	-	-	100	-	100
spolu	355 377	204 425	559 802	252	40	292

~~Stravovacie kapacity v riešenom území existujú len v podnikových zariadeniach, ktoré sú v súčasnosti prístupné aj pre verejnosť: hotel Chemosvit – 100 st. a hotel Tatrarekrea – 80 st. a sezónne v skicentrách s celkovým počtom 100 stol., čo znamená sumárne 280 stoličiek.~~

V rekreačnom priestore Lopušná dolina sú dve existujúce ubytovacie a stravovacie zariadenia - "kapacitné zariadenia cestovného ruchu" - v zmysle formulácie v ÚPN-O Lučivná, a to:

- **RESORT Lopušná dolina** (v závere Štefánikovej doliny,
- **rekreačný areál TATRAREKREA** (v závere Veľkej Lopušnej doliny)

Navrhované je dobudovanie zariadenia **RESORT Lopušná dolina** v zmysle záväzných regulatívov. V blízkosti existujúcej vodnej plochy je navrhované **nové kapacitné zariadenie cestovného ruchu** s funkciami ubytovania stravovania, športových a oddychových plôch, a vodnou plochou.

Ostatné rekreačné objekty sú existujúce podnikové zariadenia bez stravovacích kapacít, s ubytovacou kapacitou do 20 lôžok a individuálne chaty. Sezónne sú v skicentrách prevádzkované stravovacie zariadenia v kapacite 100 stoličiek.

Navrhované je dovybavenie doplnkovými službami, ako udržiavané bežecké lyžiarske trate, cykloturistická trasa a jazda na koňmo ťahaných sánkach do okolitého prírodného prostredia, realizácia druhého rybníka, rozšírenia záchranného parkoviska, **záchranné parkovisko**, otočisko autobusovej dopravy, ďalšie súkromné chatky. a cvičnú lúku v stredu Skitavy.

Súčasťou rekr. priestoru sú chatové osady v Lopušnej, ktoré reprezentujú typické prímestské rekreačné lokality. Je navrhovaných 19 nových individuálnych chat.

Navrhovaná priemerná denná návštevnosť je 800 v lete 2 100 v zime.

- v odseku „Obec disponuje.....“ sa mení a dopĺňa text nasledovne:

Obec disponuje celkovo 264 lôžkami a 250 stoličkami a priemernou dennou návštevnosťou 300. Navrhovaný je celkový stav 350 lôžok a 400 stoličiek priemerná denná návštevnosť 400. Celková priemerná návštevnosť za celé k.ú. je 1200 v lete a 2900 v zime. Celkový navrhovaný stav bude 1500 v lete a 3 300 v zime.

Celkovo je v riešenom území k dispozícii 860 lôžok a 580 stoličiek a navrhovaný stav bude ~~1200~~ **1152** lôžok a ~~1100~~ **692** stoličiek .

v časti **2.8. Vymedzenie zastavaného územia obce**

sa dopĺňa text poslednej odrážky nasledovne:

- v stredu CR *Lopušná dolina* – okraj intenzívne využívaných priestorov pre rekreáciu, **a zahŕňa aj navrhovanú plochu kapacitných zariadení CR**

v časti **2.9. Vymedzenie ochranných pásiem a chránených území podľa osobitných predpisov**

- sa v odseku „2.9.1.Ochranné pásma „ vypúšťajú dve odrážky:

2.9.1. Ochranné pásma

~~— cintorín – 50 m od okraja pozemku~~

~~— pri celoštátnej dráhe vystavanej pre rýchlosť väčšiu ako 160 km/hod – 100 m od osi krajnej koľaje, namenej však 50m od hranice obvodu dráhy~~

- sa v odseku „2.9.2. Ochranné pásma zariadení technickej infraštruktúry“, a jeho časti „Ochranné pásma (v zmysle energetického zákona) na ochranu elektroenergetických zariadení“ mení a dopĺňa text nasledovne:

2.9.2 Ochranné pásma zariadení technickej infraštruktúry

Ochranné pásma (v zmysle energetického zákona) na ochranu elektroenergetických zariadení

~~— 10 m pri napätí od 1 do 35 kV vrátane, v lesných priesekoch 7 m~~

~~— Ochranné pásma zaveseného káblového vedenia s napätím od 1 kV do 110 kV vrátane je 2 m od krajného vodiča na každú stranu~~

~~— 20 m pri napätí nad 110 kV a 25 m pri napätí nad 400 kV vrátane od krajného vodiča na každú stranu~~

~~— V ochrannom pásme vonkajšieho vedenia a pod vedením je zakázané zriaďovať stavby a konštrukcie, pestovať porasty s výškou presahujúcou 3 m~~

- ochranné pásma **elektrickej stanice** vonkajšieho vyhotovenia s napätím **110 kV a viac** je vymedzené zvislými rovinami, ktoré sú vedené vo vodorovnej vzdialenosti **30 m** kolmo na oplotenie alebo na hranicu objektu elektrickej stanice
- Ochranné pásma **elektrickej stanice vonkajšieho** vyhotovenia s napätím **do 110 kV** je vymedzené zvislými rovinami, ktoré sú vedené vo vodorovnej vzdialenosti **10 m** kolmo na oplotenie alebo na hranicu objektu elektrickej stanice
- Ochranné pásma **elektrickej stanice s vnútorným vyhotovením** je vymedzené oplotením alebo obostavanou hranicou objektu elektrickej stanice, pričom musí byť zabezpečený prístup do elektrickej stanice na výmenu technologických zariadení
- Ochranné pásma vonkajšieho **nadzemného** elektrického vedenia je vymedzené zvislými rovinami po oboch stranách vedenia vo vodorovnej vzdialenosti meranej kolmo na toto vedenie od krajného kábla; vzdialenosť oboch rovín od krajných vodičov je pri napätí **od 35 do 110 kV vrátane 15 m**
- Ochranné pásma vonkajšieho **podzemného** elektrického vedenia je vymedzené zvislými rovinami po oboch stranách krajných káblov vedenia vo vodorovnej vzdialenosti meranej kolmo na toto vedenie od krajného kábla; táto vzdialenosť je **1 m pri napätí do 110 kV** vrátane vedenia riadiacej regulačnej a zabezpečovacej techniky
- Ochranné pásma vonkajšieho **nadzemného** elektrického vedenia je vymedzené zvislými rovinami po oboch stranách vedenia vo vodorovnej vzdialenosti meranej kolmo na toto vedenie od krajného vodiča; vzdialenosť oboch rovín od krajných vodičov je pri napätí **od 1 kV do 35 kV vrátane:**
 - **pre vodiče bez izolácie 10 m, v súvislých lesných priesekoch 7 m**
 - **pre vodiče so základnou izoláciou 4 m, v súvislých lesných priesekoch 2 m**
 - **pre zavesené káblové vedenie 1 m**
- V ochrannom pásme elektrickej stanice je zakázané vykonávať činnosti, pri ktorých je ohrozená bezpečnosť osôb, majetku a spoľahlivosť a bezpečnosť prevádzky elektrickej stanice

- V ochrannom pásme vonkajšieho nadzemného elektrického a pod elektrickým vedením je (okrem prípadov podľa ods.14 uvedeného predpisu) zakázané:
 - zriaďovať stavby, konštrukcie a skládky
 - vysádzať a pestovať trvalé porasty s výškou presahujúcou 3 m
 - vysádzať a pestovať trvalé porasty s výškou presahujúcou 3 m vo vzdialenosti do 2 m od krajného vodiča vzdušného vedenia s jednoduchou izoláciou
 - uskladňovať ľahko horľavé alebo výbušné látky
 - vykonávať činnosti ohrozujúce bezpečnosť osôb a majetku
 - vykonávať činnosti ohrozujúce elektrické vedenie a bezpečnosť a spoľahlivosť prevádzky sústavy

- sa v odseku „2.9.2. Ochranné pásma zariadení technickej infraštruktúry“, a jeho časti „Ochranné pásma (v zmysle energetického zákona) na ochranu plynárenských zariadení“ sa vypúšťa odrážka:

2.9.2 Ochranné pásma zariadení technickej infraštruktúry

Ochranné pásma (v zmysle energetického zákona) na ochranu plynárenských zariadení

- 50 m pre plynovody o menovitej svetlosti nad 700 mm

v časti **2.11 Návrh ochrany prírody a tvorby krajiny, vrátane prvkov územného systému ekologickej stability a ekostabilizačných opatrení**

sa v odseku „V rámci vymedzených prvkov ekologickej stability“ na jeho konci dopĺňa nasledovný text:

Do riešeného územia zasahujú prvky územného systému ekologickej stability regionálneho a nadregionálneho významu:

- biocentrá regionálneho významu Baba -Paliesky a Dielnice-Zadné lósy;
- biokoridor regionálneho významu Tatry-Kozie chrbty
- biokoridor nadregionálneho významu Tatry-Kráľovohorské tatry- Kozie chrbty

v časti **2.12 Návrh verejného dopravného a technického vybavenia**

sa v odstavci „2.12.1. Dopravný systém obce“ mení v celom odstavci označenie ciest III. triedy nasledovne:

cesta III. triedy č. 018142 na III/2343

cesta III. triedy č. 018149 na III/3063

- sa v jej kapitole „G. Ochranné pásma...“ v odseku „Základné cestné“ mení a dopĺňa text::
Základné cestné ochranné pásma podľa vyhlášky 549/2007 Z.z. zákona č. 135/1961 Z.z.

- sa v jej kapitole „G. Ochranné pásma...“ v odseku „OP dráhy....“ mení a dopĺňa text nasledovne:
OP dráhy je podľa zák. č. 164/1996 Z.z. 513/2009 Z.z.:

a) pri celoštátnej dráhe a pri regionálnej dráhe 60 m od osi krajnej koľaje, najmenej však 30 m od hranice obvodu dráhy

a) pre železničnú dráhu 60 m od osi krajnej koľaje, najmenej však 30 metrov od vonkajšej hranice obvodu dráhy

b) pri celoštátnej dráhe vystavanej pre rýchlosť väčšiu ako 160km/hod 100 m od osi krajnej koľaje, najmenej však 50 m od hranice obvodu dráhy

sa v odstavci „2.12.2. Energetika a telekomunikácie“ mení a dopĺňa text nasledovne:

2.12.2. Energetika a telekomunikácie

A. Energetika a energetické zariadenia

Zásobovanie elektrickou energiou

Katastrálnym územím Lučivná prechádzajú vysokonapäťové nadzemné vedenia:

220 kV vedenie č. 273 Lemešany Medzibrod (zámer SEPS je rekonštruovať jestvujúce vedenie 220 kV na 400 kV vedenie, kde sa šírka koridoru vedenia zmení zo súčasných 55 m na 80 m vrátane OP)

110 kV vedenie č. 6724 Štrba – SS Lopusná dolina

22 kV vedenie č. 525 Svit – Tatranská Štrba

110 kV spínacia stanica Lopusná dolina

110 kV vývody zo spínacej stanice

Navrhované sú úpravy vo VVN a VN elektrickej sieti pre umiestnenie verejnoprospešnej stavby (elektrickej stanice a vedení), t.j. je navrhované:

- nová 110/22 kV **elektrická stanica** (východne od obce) a vývody 110 kV a 22 kV z elektrickej stanice v zmysle schváleného VZN č. 77/2019 zastupiteľstva PSK
- z ES Lučivná budú v prípade 110kV zriadené vonkajšie nadzemné elektrické vedenia s vodičmi bez izolácie k existujúcemu vedeniu č. V6724, následne budú pokračovať smerom do Štrby a Svitu v pôvodnej resp. súbežne v novej trase

- z ES Lučivná budú v prípade 22kV po prvé podperné body zriadené vonkajšie podzemné elektrické vedenia pre vyvedenie výkonu, následne budú vedenia pokračovať ako vonkajšie nadzemné elektrické vedenia s vodičmi bez izolácie v smere do Štrby, Svit, TMS Lučivná a Mengusoviec
- Z ES budú na základe požiadaviek užívateľov distribučnej sústavy plánované vonkajšie podzemné elektrické vedenia:
 - ktoré bude vedené súběžne s existujúcim 22 kV vedením č. 525 do Svit
 - ktoré bude vedené popri ceste III/3063 a následne I/18 do Štrbského plesa
- nové vzdušné **vedenie VVN 110 kV** (súběžne s existujúcim 110 kV vedením č. 6724)
- zdvojenie existujúceho **vzdušného VN vedenia 22 kV** (v trase existujúceho 22 kV vedenia č. 525) smer Štrba; časť trasy je navrhovaná ako káblová; časť existujúcej nadzemnej trasy je navrhovaná na odklonenie (mimo zastavaného územia);
- nové **dvojité vzdušné VN vedenie 22 kV** (v súběhu s existujúcim 22 kV vedením č. 525) smer Štrba; časť trasy je navrhovaná ako káblová;
- nové **dvojité vzdušné VN vedenie 22 kV** (v súběhu s existujúcim 22 kV vedením č. 525) smer TMS Lučivná; časť trasy je navrhovaná ako káblová;
- zdvojenie existujúceho **vzdušného VN vedenia 22 kV** (v trase existujúceho 22 kV vedenia č. 525) smer Svit; časť trasy je navrhovaná ako káblová;
- zdvojenie existujúceho **vzdušného VN vedenia 22 kV** (v trase existujúceho 22 kV vedenia č. 525) smer Mengusovec; časť trasy je navrhovaná ako káblová;
- nové prepájajúce **káblové VN vedenie 22 kV** (súběžne s cestou III/3063) smer Š. Pleso;
- nové prepájajúce **káblové VN vedenie 22 kV** (súběžne s existujúcim 22 kV vedením č. 525) smer Svit;

Navrhované úpravy vo VN a VVN elektrickej sieti sú navrhnuté z dôvodu skvalitnenia zásobovania záujmového územia a obce Lučivná elektrickou energiou.

Vedenia VN sú zakreslené v územnom pláne Lučivná vrátane ochranných pásiem vo výkrese č. 5. „Výkres verejného techn. vybavenia – návrh energetiky, telekomunikácie“. Zaberajú pásy územia ako trvalé bremeno verejnoprospešných objektov na pozemkoch vlastníkov v katastri obce.

~~Obec je zásobovaná z VN 22 kV vedenia č. 525 napájaného zo 110/22 kV ES Svit a možnosťou napájania zo 110/22 ES Tatranská Štrba.~~

Obec bude zásobovaná z VN 22 kV vedenia č. 525; napájaného z navrhovanej 110/22 kV ES Lučivná a možnosťou napájania zo 110/22 ES Tatranská Štrba a 110/22 kV ES Poprad 2.

Distribúciu elektriny v riešenom území zabezpečuje 9 trafostaníc, z ktorých 5 4 trafostanice slúžia pre obec, 2 pre kúpele a 2+1 pre Lopušnú dolinu (posledná trafostanica je súčasťou spínacej elektrickej stanice v Lopušnej doline).

Obec

Zoznam trafostaníc v obci a kúpeľoch

Ozn. vo výkr.	Názov - miesto	Typ existujúca/ navrh.	Inštal.výkon (kVA) exist/navrh.	Vlastník	VN prípojka exist/navrh.	Pozn.	
1	TS 1	TR Obec	stožiarová bloková	250 630	VSD, a.s.	vzdušná	zrušená nová
	TS 2	TR Požiarna zbrojnica	stožiarová	250	VSD, a.s.	vzdušná	zrušená
	TS 3	MTR Kaštieľ	murovaná	630	VSD, a.s.	vzd.+kábľ.	zrušená
2	TS 4	MTR Sanatórium (kúpele)	murovaná murovaná	250 630	VSD, a.s.	vzdušná +káblová	exist.
3	TS 5	TR ČOV (kúpele)	stožiarová	50	VSD, a.s. kúpele	vzdušná	exist. nová
4	TS 6	TR Cigáni TR Hlavná	stožiarová bloková	400 400	VSD, a.s.	Vzdušná káblová	zrušená nová
5	TS 7	TR vleky Snowpark TR Vleky	stožiarová bloková	160 400	VSD, a.s.	vzdušná káblová	zrušená nová
6	TS 8	TR IBV Západ	bloková	250	VSD, a.s.	káblová	nová

TS2 Požiarna zbrojnica a TS3 MTR Kaštieľ budú zrušené (ich kapacitu preberú TS7 Vleky a TS1 Obec)

Spolu inštalovaný výkon pre obec a kúpele **2 360 kVA**, z toho:

- pre obec **1 680 kVA**
- pre kúpele **680 kVA**

navrhované je:

- deaktivovanie existujúcej stĺpovej trafostanice „**TS1 Obec**“, ktorá bude nahradená novou blokovou trafostanicou na jej pôvodnom mieste, s vyšším inštalovaným výkonom; podobne murovaná trafostanica „**TS3 Kaštieľ**“ bude deaktivovaná, jej vzdušné prípojky zrušené a jej výkonovú kapacitu

- zabezpečí navrhovaná nová bloková stanica „**TS1 Obec**“. Prípojky k transformačným staniciam „**TS1 Obec**“ a „**TS3 Kaštieľ**“ budú riešené vonkajším podzemným elektrickým vedením.
- deaktivovanie existujúce stĺpovej trafostanice „**TS6 Hlavná**“ a jej nahradenie novou blokovou trafostanicou „**TS6 Hlavná**“ v blízkej polohe
- deaktivovanie existujúce stĺpovej trafostanice „**TS7 vleky Snowpark**“ a jej nahradenie novou blokovou trafostanicou v novej polohe „**TS7 Vleky**“, s vyšším inštalovaným výkonom, ktorá zabezpečí aj doterajšiu výkonovú kapacitu „**TS2 Požiarna zbrojnica**“, ktorá je navrhovaná na deaktivovanie a zrušenie; prípojky k transformačným staniciam „**TS7 vleky Snowpark**“ a „**TS2 Požiarna zbrojnica**“ budú riešené vonkajším podzemným elektrickým vedením; existujúce vzdušné vedenia VN v juhovýchodnej časti obce (pri potoku a smerom k vlekom) budú zrušené
- navrhovaná je aj nová poloha (voči polohe navrhovanej v platnom ÚPN-O) trafostanice „**TS8 IBV Západ**“ na západnom okraji obce pre v ÚPN-O navrhovanú novú rozvojovú lokalitu bývania

Zaťaženie trafostaníc

Výpočet zaťaženia trafostaníc sa vykoná podľa elektrifikačnej smernice č. 2/82 koncernu SEZ, ktorá určuje podielové zaťaženie na strane distribučných trafostaníc DTS pre plynofikovanú obec v hodnote 1,5 kVA/byt. Budúce zaťaženie DTS:

- Byty	$S_b = 378 \times 1,5$	= 567 kVA
- Občianska vybavenosť		= 16 kVA
- Verejné osvetlenie		= 14 kVA
- Lyžiarsky areál		= 100 kVA
Spolu zaťaženie DTS k roku 2020		= 697 kVA

Jestvujúce a navrhované DTS v obci v počte 5 4 ks so spoločným inštalovaným výkonom 1690 1680 kVA spoľahlivo pokrývajú zaťaženie 697 kVA.

~~Na základe požiadavky Východoslovenskej distribučnej, a.s. je umiestnená rezerva pre TS na západnom okraji obce~~

Návrh rozšírenia siete

Celoobecná rozvodná sieť NN sa navrhuje rozšíriť predĺžením uličných vedení do nových lokalít zástavby v príľahlých ulíc. V nových uliciach vybudovať nové uličné vedenia. Nové domy v každej lokalite pripájať na uličné rozvody NN závesnými kábelovými prípojkami bezpečnými na skrat. Navrhované predĺženie siete NN a výstavba nových uličných vedení sú podľa stavebného zákona verejnoprospešnými stavbami.

Navrhované sú úpravy v NN sieti v polohách, kde je potrebné dopojenie existujúcej NN siete vzhľadom na navrhovanú novú polohu trafostanice. Navrhované úpravy sú zobrazené vo výkrese č. 5.

Kúpele Lučivná

V časti Kúpele Lučivná je navrhované zdvojenie existujúceho VN vedenia a výstavba VN podzemného vedenia v novej trase smer Š. Pleso. Vo VVN sieti nie sú navrhované žiadne úpravy. Kúpele sú zásobované elektrickou energiou z VN vedenia č. 525 skupinovú VN prípojkou cez trafostanicu ~~TS4 – 250 kVA~~ umiestnenú v časti budovy bývalého espressa pri vstupe do areálu kúpeľov. ~~murovanú~~ trafostanicu **TS4 – 630 kVA** umiestnenú východne od areálu kúpeľov.

Lopušná dolina

V časti Lopušná dolina sú vo VVN sieti navrhované nasledovné úpravy:

- z ES Lopušná dolina bude v prípade 110 kV zriadené dvojité vonkajšie nadzemné elektrické vedenie s vodičmi bez izolácie v existujúcej trase vedenia č. V6724 do ES Lučivná,
- ES Lopušná Dolina sa deaktivuje.

v časti 2.12 Návrh verejného dopravného a technického vybavenia

v odstavci „2.12.2. Energetika a telekomunikácie“ a jej kapitole „C. Ochranné a bezpečnostné pásma“ sa v jeho závere v odseku „Bezpečnostným pásmom na účely....“ vypúšťa jedna odrážka:

- a) 300 m pri plynovodoch s tlakom nad 4 MPa a s menovitou svetlosťou nad 500 mm

v časti 2.12.3. Vodné toky a vodné hospodárstvo

B. Vodné hospodárstvo

Zásobovanie pitnou vodou

sa v odseku s názvom „Lopušná dolina“ mení a dopĺňa text nasledovne:

Lopušná dolina

Zásobovanie rekreačno-športovej lokality Lopušná dolina pitnou vodou je individuálne. Rekreačné zariadenia ~~Chemosvitú a Tatravitu~~ **Resort Lopušná dolina a Tatrarekrea** majú svoje zdroje vody a svoje

lokálne vodovody. Ostatné rekreačné chaty majú vlastné studne v blízkosti chat. Navrhované je rozšírenie kapacity resortu Lopusná dolina (z 59 na max. 250 lôžok a 74 stoličiek) a nové kapacitné zariadenie cestovného ruchu v blízkosti vodnej plochy s kapacitou 150 lôžok a 40 stoličiek. Ostatné rekreačné chaty majú vlastné studne v blízkosti chat.

Navrhovaná je výstavba verejného vodovodu je navrhnutá v ÚPN Z Lopusná dolina z roku 1998 s vodojemom objemu 100m³ zásobovaným z prameňa „Tvrdá“ nad Štefánikovou horárňou. Investičná príprava realizácie plánu závisí aj od úvah majiteľov zariadení o návratnosti investícií.

Výpočet potreby vody

(pre návrh. **Rozšírenie kapacity Resortu Lopusná dolina** o 191 lôžok)

Podľa smernice č. 684-2006 Z. z., Vestníka SR

príloha č. 1, skupina

I. Administratíva	5 x 60 l/os.,deň =	300 l/deň
V. Pohostinstvo, stravovanie, cestovný ruch		
d) ubytovanie ostatné	191 x 150 l/lôžko /deň =	28 650 l/deň
Celková potreba vody		28 950 l/deň

Priemerná potreba vody $Q_p = 28,95 \text{ m}^3/\text{deň} = \mathbf{0,33 \text{ l/s}}$

Max. denná potreba vody $Q_d = Q_p \times k_d = 28,95 \times 2,0 = 57,9 \text{ m}^3/\text{deň} = \mathbf{0,67 \text{ l/s}}$

Max. hodinová potreba vody $Q_{hmax} = Q_d \times k_h = 57,9 \times 1,8 \times 1/24 = 4 343 \text{ l/hod} = \mathbf{1,21 \text{ l/s}}$

Ročná potreba vody $Q_r = Q_p \times 300 = 28,95 \times 300 = \mathbf{8 685,0 \text{ m}^3/\text{rok}}$

Výpočet potreby vody

(pre návrh. **nové kapacitné zariadenie CR**, s kapacitou 150 lôžok + 40 stol., 2,5 násobné prestriedanie)

Podľa smernice č. 684-2006 Z. z., Vestníka SR

príloha č. 1, skupina

I. Administratíva	5 x 60 l/os.,deň =	300 l/deň
V. Pohostinstvo, stravovanie, cestovný ruch		
d) ubytovanie ostatné	150 x 150 l/lôžko /deň =	22 500 l/deň
j) pohostinstvo, stravovanie	100 x 25,0 l/1jedlo.deň =	2 500 l/deň
Celková potreba vody		25 300 l/deň

Priemerná potreba vody $Q_p = 25,3 \text{ m}^3/\text{deň} = \mathbf{0,29 \text{ l/s}}$

Max. denná potreba vody $Q_d = Q_p \times k_d = 25,3 \times 2,0 = 50,6 \text{ m}^3/\text{deň} = \mathbf{0,59 \text{ l/s}}$

Max. hodinová potreba vody $Q_{hmax} = Q_d \times k_h = 50,6 \times 1,8 \times 1/24 = 3 795 \text{ l/hod} = \mathbf{1,05 \text{ l/s}}$

Ročná potreba vody $Q_r = Q_p \times 300 = 25,3 \times 300 = \mathbf{7 590,0 \text{ m}^3/\text{rok}}$

Výpočtová budúca potreba pitnej vody podľa ÚPN Z:

- Priemerná denná potreba vody = $0,84 \text{ l/s} + 0,33 + 0,29 \text{ l/s} = \mathbf{1,46 \text{ l/s}} ; = \mathbf{126,144 \text{ m}^3}$
- Maximálna denná potreba vody = $1,26 \text{ l/s} + 0,67 + 0,59 \text{ l/s} = \mathbf{2,52 \text{ l/s}}$
- Maximálna hodinová potreba vody = $2,27 \text{ l/s} + 1,21 + 1,05 \text{ l/s} = \mathbf{4,53 \text{ l/s}}$

Vypočítanú potrebu vody môže zabezpečiť prameň nad Štefánikovou horárňou.

Vypočítanú potrebu vody zabezpečí navrhovaný vodojem o objeme 100 m³ zásobovaný z prameňa „Tvrdá“ nad Štefánikovou horárňou. Uvedený objem vodojemu zabezpečí **79 % dennej potreby vody**.

Prameň „Tvrdá“ sa nachádza na parcele č. 1256 v k.ú. Spišská Teplica v doline potoka Jaškovec cca 400 m východne od Štefánikovej horárne. Prameň bol zachytený v rokoch 1962-1964 v rámci výstavby Pionierskeho tábora v Lopusnej doline. Pre uvedený prameň bol v r. 2019 vypracovaný hydrogeologický posudok (RNDr. Ján Grech-Penetra, Prešov, jún 2019), ktorého cieľom bolo zhodnotenie využiteľného množstva podzemnej vody z prameňa „Tvrdá“ (ako podklad pre vydanie aktualizovaného povolenia na osobitné využívanie podzemných vôd).

Podľa uvedeného hydrogeologického posudku je predpokladané využiteľné množstvo podzemných vôd z prameňa „Tvrdá“ v závislosti od klimatických pomerov v rozsahu **3,0 - 10 l/s**. Minimálne využiteľné množstvo podzemných vôd pravdepodobne nepoklesne **pod 3,0 l/s**.

V zmysle nadradenej dokumentácie – ÚPN PSK – je Lopusnou dolinou trasovaná navrhovaná stavba skupinového vodovodu z regionálneho vodného zdroja - hlavný privádzač pre Spišsko-popradskú vodárenskú sústavu v trase vodárenská nádrž Garajky – Šuňava – Svit – Poprad a prepojenie do mesta Vysoké Tatry, časti Smokovce. Stavba je v ÚPN PSK zaradená medzi verejnoprospešné stavby.

v časti **2.12.3. Vodné toky a vodné hospodárstvo**

B. Vodné hospodárstvo

Odkanalizovanie a čistenie odpadových vôd

sa v odseku s názvom „Lopušná dolina“ mení a dopĺňa text nasledovne:

Lopušná dolina

Rekreačné zariadenia v Lopušnej doline splaškové vody odvádzajú do septikov, kde vyhnívajú a po čase sa vyvážajú do ČOV Poprad – Matejovce. Chaty individuálnej rekreácie, súkromné i firemné majú žumpy, ktorých obsah po vyhníť vyváža asanačná služba. **V ÚPN-O Lučivná je v Lopušnej doline Vypracovaný ÚPN-Z z roku 1998 navrhuje navrhované** vybudovanie splaškovej kanalizácie odvedenej do spoločného zberača Štrba – Poprad – Matejovce, vyústeného do ČOV Poprad – Matejovce.

Vypočítané budúce množstvá splaškových vôd podľa ÚPN-Z Lopušná dolina z r. 1998:

- Priemerný odtok splaškov	$Q_p = 1,08 \text{ l/s} + 0,33 + 0,29 \text{ l/s} = 1,70 \text{ l/s}$
- Maximálny odtok splaškov	$Q_{max} = 4,09 \text{ l/s} \quad \mathbf{7,48 \text{ l/s}}$
- Minimálny odtok splaškov	$Q_{min} = 0,57 \text{ l/s} \quad \mathbf{1,02 \text{ l/s}}$

v časti **2.13 Koncepcia starostlivosti o životné prostredie**

sa v jeho závere ruší veta s textom:

~~Rešpektovať § 16 odst.8 zákona NR SR č. 470/2005 Z.z. o pohrebníctve a zmenu a doplnenie zákona č. 455/1991 Zb. o živnostenskom podnikaní, stanovujúce ochranné pásmo pohrebiska na 50 m (v ňom sa nesmú povoľovať ani umiestňovať budovy)~~

v časti **2.14 Vymedzenie a vyznačenie prieskumných území, chránených ložiskových a dobývacích priestorov**

sa mení a dopĺňa text nasledovne:

Do katastrálneho územia Lučivná zasahujú dve **nezasahujú žiadne** prieskumné územia:

- „Lučivná – Spišská Teplica – termálne podzemné vody“ určené pre držiteľa prieskumného územia Chemosvit Energochem, a.s. Svit, s platnosťou do 12.02.2012
- „Vikartovce – Vyšná Šuňava – Spišská Teplica – rádioaktívne nerasty, nerasty, z ktorých možno priemyselne vyrábať kovy“ určené pre držiteľa prieskumného územia RNDr. Milana Fabiana, Spišská Nová Ves, s platnosťou do 17.07.2011

v časti **2.16 Ochrana pôdneho fondu – vyhodnotenie dôsledkov stavebných a iných zámerov na poľnohospodárskej pôde a lesných pozemkoch**

2.16.1 Poľnohospodárska pôda

sa mení a dopĺňa text poslednej vety nasledovne:

Celkovo je navrhovaných na záber pôdy ~~20~~ **23** lokalít v rozsahu 16,06 ha + **1,1325 ha**, z toho poľnohospodárskej pôdy je 16,0333 ha + **1,1325 ha** (z toho v zastavanom území 1,9943 ha + **0,0369 ha**); **z navrhovaných záberov PPF sa 0,3233 ha sa nachádza na najkvalitnejšej pôde v zmysle prílohy č. 2 k nariadeniu vlády č. 58/2013 Z.z. (ide o BPEJ 1011045/7).**

2.16.2 Lesné pozemky

sa na konci dopĺňa veta:

Záber lesných pozemkov je navrhovaný aj pre cyklistický chodník v rozsahu 0,0547 ha, na lesných dielcoch č. 507,514, a 230 vedených na LHC Spišská Teplica ako ostatné lesy.

VYHODNOTENIE DÔSLEDKOV stavebných a iných zámerov na PP A LP

Vyhodnotenie dôsledkov stavebných a iných zámerov na PP a LP sa zmenami navrhovanými v ZaD č.2/2022 mení a dopĺňa takto:

existujúci text: abcdefghijk
text navrhovaný na doplnenie: abcdefghijk
text navrhovaný na vypustenie: abedefghijk

A. Poľnohospodárska pôda

v časti

2. Prírodné podmienky

sa na konci textu dopĺňa veta:

Medzi najkvalitnejšie pôdy v katastrálnom území Lučivná v zmysle prílohy č. 2 k nariadeniu vlády č. 58/2013 Z.z. o odvodoch za odňatie a neoprávnený záber poľnohospodárskej pôdy patria pôdy nasledovných BPEJ 1011042, 1011045, 1012003, 1014061, 1066205, 1066222, 1066401, 1066501, 1066541, 1072042,1072045,1087342

v časti

5. Vyhodnotenie

sa mení a dopĺňa text nasledovne:

Celkovo je navrhovaných na záber pôdy ~~20~~ **23** lokalít v rozsahu 16,06 ha + **1,1325 ha**, z toho poľnohospodárskej pôdy je 16,0333 ha + **1,1325 ha** (z toho v zastavanom území 1,9943 ha + **0,0369 ha**), z navrhovaných záberov PPF sa **0,3233 ha** sa nachádza na najkvalitnejšej pôde v zmysle prílohy č. 2 k nariadeniu vlády č. 58/2013 Z.z. (ide o BPEJ 1011045/7).

sa dopĺňa tabuľka vyhodnotenia o tri lokality nasledovne:

VYHODNOTENIE DÔSLEDKOV STAVEBNÝCH A INÝCH ZÁMEROV NA POĽNOHOSPODÁRSKEJ PÔDE

Lokalita č.	Katastr. územie	Funkčné využitie	Výmera lokality Spolu v ha	Predpokladaná výmera poľnohosp.pôdy				Užívateľ poľn. pôdy
				z toho				
				V zast. území	Mimo z. územia	Sk. BPEJ	Výmera v ha	
21	Lučivná	VTV	00-60-08	00-00-00	00-60-08	9	00-60-08	
22		D	00-10-24	00-00-00	00-10-24	9	00-10-24	
			00-03-17	00-00-00	00-03-17	8	00-03-17	
23		D	00-03-69	00-03-69	00-00-00	-	00-03-69	
			00-00-76	00-00-00	00-00-76	9	00-00-76	
			00-02-98	00-00-00	00-02-98	9	00-02-12	
			00-32-33	00-00-00	00-32-33	7	00-32-33	najkv.p.
spolu			01-13-25	00-03-69	01-09-56		01-13-25	

LEGENDA

VTV – verejné technické vybavenie

D – doprava

B. Lesné pozemky

v časti

2. Vyhodnotenie

sa na konci odstavca dopĺňa text:

Záber lesných pozemkov je navrhovaný aj pre cyklistický chodník v nasledovnom rozsahu:

VYHODNOTENIE DÔSLEDKOV STAVEBNÝCH A INÝCH ZÁMEROV NA LESNEJ PÔDE (pre cykl.chodn.)

Lesný dielec č.	Výmera ha	V zast. území	Mimo zast.úz.	vedený ako
507	0,0298	0,0298	0,0000	ostatné lesy na LHC Spišská Teplica
514	0,0121	0,0000	0,0121	ostatné lesy na LHC Spišská Teplica
230	0,0128	0,0000	0,0128	ostatné lesy na LHC Spišská Teplica
spolu	0,0547	0,0298	0,0249	

NÁVRH REGULATÍVOV ÚZEMNÉHO ROZVOJA OBCE (ZÁVÄZNÁ ČASŤ)

Návrh regulatívoV územného rozvoja obce (ZávÄznÄ ÄasŤ ÚPN-O) LuÄivná sa zmenami navrhovanými v ZaD Ä.2/2022 mení a doplňa v nasledovných bodoch takto:

existujúci text: abcdefghijk
text navrhovaný na doplnenie: abcdefghijk
text navrhovaný na vypustenie: abcdefghijk

1. v bode **1.1. Význam a funkcia obce a jej katastrálneho územia**
sa v druhom odstavci opravuje Äíslo NKP v Ústrednom zozname pamiatkového fondu SR nasledovne:
 - kultúrne ochrannú a poznávaciu – v Ústrednom zozname pamiatkového fondu SR sú evidované nasledovné objekty – Kaštieľ a park, Äíslo ÚZPF: 4534/1-2 a Pomník na ŠibeniÄnom vršku, Äíslo ÚZPF: ~~1407/0~~ **1407/1**

2. v bode **2 UrÄenie prípustných, obmedzujúcich a vylučujúcich podmienok využitia plôch, intenzity ich využitia**
Vid' výkres Ä.1, a Ä. 2 v znení nÄložky Ä.2 ZaD Ä.1/2019: a Ä. 3a
sa doplňajú/upravujú regulatívy jednotlivých funkÄných plôch nasledovne:
 - o „PLOCHY POZEMKOV RODINNÝCH DOMOV“ – výstavba nových RD povolená len na navrhovaných plochách – koeficient zastavania pozemku do 0,3; uliÄná Äiara min.5 m a max. podlažnosť – 2NP + podkrovie
b) na území je prípustné umiestňovať:
 - rodinné domy vo voľnej alebo skupinovej zástavbe s pomocnými objektami domového príslušenstva
 - c) výnimoÄne sú prípustné:
 - trasy a zariadenia verejného techn. vybavenia územia týkajúce sa jeho technickej obsluhy

 - o „PLOCHY POZEMKOV BYTOVÝCH DOMOV“ – výstavba nových BD je povolená len na navrhovaných plochách – koeficient zastavania pozemku do 0,4; uliÄná Äiara min.10 m a max. podlažnosť – 3NP + podkrovie
b) na území je prípustné umiestňovať:
 - bytové domy vo voľnej alebo skupinovej zástavbe s pomocnými objektmi domového príslušenstva
 - trasy a zariadenia verejného techn. vybavenia územia týkajúce sa jeho technickej obsluhy

 - o „PLOCHY POZEMKOV OBÄIANSKEHO VYBAVENIA“ – podlažnosť – 2NP + podkrovie
b) na území je prípustné umiestňovať:
 - zariadenia maloobchodu, verejných sluäieb a verejného stravovania
 -
 - trasy a zariadenia verejného techn. vybavenia územia týkajúce sa jeho technickej obsluhy

 - o „PLOCHY POZEMKOV zmiešaných funkcií – plochy v dotyku s hlavnými kompoziÄnými osami - sú určené pre viacfunkÄnosť na jednom pozemku - koeficient zastavania pozemku do 0,3 a max. podlažnosť – 2NP + podkrovie
b) na území je prípustné umiestniť:
 - zariadenia pre maloobchod, osobné sluäby, verejné stravovanie a ubytovanie, správu a záujmovú Äinnosť
 -
 - trasy a zariadenia verejného techn. vybavenia územia týkajúce sa jeho technickej obsluhy

 - o „PLOCHY POZEMKOV ŠPORTU A ODDYCHU
b) na území je prípustné umiestniť:
 - športové objekty a zariadenia
 -
 - trasy a zariadenia verejného techn. vybavenia územia týkajúce sa jeho technickej obsluhy

 - o ~~„PLOCHY POZEMKOV KAPACITNÝCH ZARIADENÍ CESTOVNÉHO RUCHU“ – výstavba nových objektov povolená len na navrhovaných plochách – koeficient zastavania pozemku do 0,2; max. podlažnosť – 2NP~~

- ~~a) územie slúži:~~
~~— pre koncentrované umiestnenie rekreačných a športovo-rekreačných zariadení a služieb, organizovaných prevažne na komerčnom základe a slúžiacich pre využitie voľného času návštevníkov a obyvateľstva~~
- ~~b) na území je prípustné umiestniť:~~
~~— verejné a individuálne rekreačné objekty a zariadenia pre ubytovanie, stravovanie a doplnkovú športovú vybavenosť~~
~~— objekty cestovného ruchu a organizovanej turistiky~~
~~— objekty pre rekreačné aktivity komerčného charakteru~~
- ~~e) výnimočne sú prípustné:~~
~~— technické objekty slúžiace rekreačnej vybavenosti~~
- ~~d) zakázané sú:~~
~~— ostatné vyššie neuvedené funkcie~~
- o „existujúce PLOCHY POZEMKOV KAPACITNÝCH ZARIADENÍ CESTOVNÉHO RUCHU“ –
Areály s rekreačnými objektami a zariadeniami pre ubytovanie, stravovanie a doplnkovú športovú vybavenosť
Priestorové usporiadanie: areál s jedným hlavným – hmotovo a priestorovo dominantným objektom pre ubytovanie, stravovanie a športovú vybavenosť, doplnený niekoľkými menšími ubytovacími objektami, oddychovými a športovými plochami, plochami pre statickú dopravu a plochami zelene
koeficient zastavania pozemku: max. 0,3
max. podlažnosť existujúceho hlavného objektu: 3 NP + podkrovie
max podlažnosť ostatných objektov areálu: 2 NP (alebo 1 NP + podkrovie)
- a) územie slúži:
~~- pre koncentrované umiestnenie rekreačných a športovo-rekreačných zariadení a služieb, slúžiacich pre využitie voľného času návštevníkov a obyvateľstva vrátane parkovacích plôch v potrebnej kapacite pre navrhovanú funkciu~~
- b) na území je prípustné umiestniť:
~~- rekreačné objekty a zariadenia pre ubytovanie, stravovanie a doplnkovú športovú vybavenosť~~
~~- objekty cestovného ruchu a organizovanej turistiky~~
~~- objekty pre rekreačné aktivity komerčného charakteru~~
~~- trasy a zariadenia verejného techn. vybavenia územia týkajúce sa jeho technickej obsluhy~~
- c) výnimočne sú prípustné :
~~- technické objekty slúžiace rekreačnej vybavenosti~~
- d) zakázané sú:
~~- ostatné vyššie neuvedené funkcie~~
- o „nové PLOCHY POZEMKOV KAPACITNÝCH ZARIADENÍ CESTOVNÉHO RUCHU“ –
Areály s rekreačnými objektami a zariadeniami pre ubytovanie, stravovanie a doplnkovú športovú vybavenosť
Priestorové usporiadanie: areál s jedným hlavným – hmotovo a priestorovo dominantným objektom pre ubytovanie, stravovanie a športovú vybavenosť, doplnený niekoľkými menšími ubytovacími objektami, oddychovými a športovými plochami, vodnou plochou, plochami pre statickú dopravu a plochami zelene
koeficient zastavania pozemku objektami: max. 0,3
max. podlažnosť hlavného objektu: 3 NP (alebo 2 NP + podkrovie)
max podlažnosť ostatných objektov areálu: 2NP (alebo 1 NP + podkrovie)
koeficient využitia pozemku pre športové a oddychové plochy, vrátane vodnej plochy: min. 0,2
koeficient plochy zelene z pozemku: min. 0,25
- a) územie slúži:
~~- pre koncentrované umiestnenie rekreačných a športovo-rekreačných zariadení a služieb, slúžiacich pre využitie voľného času návštevníkov a obyvateľstva vrátane parkovacích plôch v potrebnej kapacite pre navrhovanú funkciu~~
- b) na území je prípustné umiestniť:
~~- rekreačné objekty a zariadenia pre ubytovanie, stravovanie a doplnkovú športovú vybavenosť~~
~~- objekty cestovného ruchu a organizovanej turistiky~~
~~- objekty pre rekreačné aktivity komerčného charakteru~~
~~- trasy a zariadenia verejného techn. vybavenia územia týkajúce sa jeho technickej obsluhy~~
- c) výnimočne sú prípustné :
~~- technické objekty slúžiace rekreačnej vybavenosti~~
- d) zakázané sú:
~~- ostatné vyššie neuvedené funkcie~~

- o „PLOCHY POZEMKOV CHÁT A CHALÚP“ – výstavba nových chat povolená len na navrhovaných plochách; max. podlažnosť – 1NP + podkrovie
b) na území je prípustné umiestniť:
 - objekty cestovného ruchu a turistiky
 - trasy a zariadenia verejného technického vybavenia územia týkajúce sa jeho technickej obsluhy

- o „PLOCHY POZEMKU POĽNOHOSPODÁRSKEHO DVORA“ – plochy oddelená ochranným pásmom od obytnej funkcie
b) na území je prípustné umiestniť:
 - objekty poľnohospodárskej výroby – živočíšnej a rastlinnej v hygienicky odôvodnenej vzdialenosti od obytnej zóny
 -
 - trasy a zariadenia verejného technického vybavenia územia týkajúce sa jeho technickej obsluhy

- 3. v bode 4 **Zásady a regulatívy verejného dopravného a technického vybavenia územia**
 - sa v odstavci „4.1 Zásady koncepcie dopravy“ mení a dopĺňa:
4.1 Zásady koncepcie rozvoja dopravy
Zobrazenie vo výkrese č.2, v znení nálezky č.2 ZaD č.1/2019, č. 3a v znení nálezky č.3a ZaD č.1/2019- a č. 3b
 - sa v odstavci „4.3 Zásady koncepcie zásobovania elektrickou energiou“ mení a dopĺňa:
4.3 Zásady koncepcie zásobovania elektrickou energiou a telekomunikácie
Zásobovanie obce, kúpeľov a Lopušnej doliny elektrickou energiou zabezpečiť z 22 kV vonkajších a káblových vedení cez 7+2 4+2+2+1 transformovni. Rešpektovať OP VN a VVN elektrických vedení a rekonštrukciu jestvujúceho 220 kV vedenia na 400kV. Skvalitňovať verejné technické vybavenie v oblasti telekomunikácií – elektronickú komunikačnú sieť.
Rešpektovať polohu navrhovanej elektrickej stanice Lučivná 110/22 kV a jej ochranné pásmo.
Zobrazenie vo výkrese č. 5 v znení nálezky č.5 ZaD 1/2019
 - sa v odstavci „4.4 Zásady zásobovania teplom a“ mení a dopĺňa:
4.4 Zásady zásobovania teplom a zemným plynom
Zobrazenie vo výkrese č. 5 v znení nálezky č.5 ZaD 1/2019

- 4. v bode 5 **Zásady a regulatívy pre zachovanie kultúrnohistorických hodnôt, pre ochranu a využívanie prírodných zdrojov, pre ochranu prírody a tvorby krajiny, pre vytváranie a udržiavanie ekologickej stability, vrátane plôch zelene.**
 - sa v prvom odstavci mení a dopĺňa:
V Ústrednom zozname pamiatkového fondu SR sú evidované nasledovné objekty:
 - Kaštieľ a park, číslo ÚZPF: 4534/1-2
 - Pomník na šibeničnom vršku, číslo ÚZPF: ~~1407/0~~ 1407/1
 - sa na konci odstavca „V k.ú. obce AÚ SAV eviduje viaceré lokality...“ dopĺňa text:
V katastrálnom území obce Lučivná sú v Centrálnej evidencii archeologických nálezísk, vedenej Archeologickým ústavom SAV v Nitre, evidované tieto archeologické náleziská:
 - 1.,2.,3.,5. Lučivnianska jaskyňa – mladší paleolit, neskorý stredovek (13.-15. stor.), včasný a neskorý novovek (16.-19. stor.) – jaskynné sídlisko
 4. od Šuňavy – neskorý novovek (18.-19. stor.) – ojedinelé nálezy
 6. Zasypaná jaskyňa – včasný novovek (16.-17. stor.), 2. svetová vojna – sídlisko, útočisko
 7. Lopušná jaskyňa – neskorý paleolit (staršia doba kamenná) (?), severokarpatská skupina, neskorý stredovek (13.-15.stor), včasný a neskorý novovek (16.-19.stor.) – polykultúrne sídlisko, ojedinelé nálezy keramiky
 8. Anjelova skala – včasný a neskorý novovek (16.-19.stor.) – ojedinelé nálezy mincí, epigrafická pamiatka
 9. Lopušná dolina – neskorý stredovek (13.-15.stor.), včasný a neskorý novovek (16.-19.stor.) – banské diela
 10. Juhovýchodné úpätie Kimbiargu (Bôrika) – záver včasného stredoveku (12.-13.stor.), neskorý stredovek (13.-15.stor.) – sídlisko
 11. Kimbiarg (Bôrik) – neskorý stredovek (13.-15.stor.), včasný a neskorý novovek (16.-19.stor.) – banské diela
 12. Roveň (Pod Lučivnou horou) – mladší paleolit, neskorý stredovek (13.-15.stor.), včasný a neskorý novovek (16.-19.stor.) – sídlisko
 13. Nad skalami I. a II. – neskorý stredovek (13.-15.stor.), - sídlisko
 14. Brehy I. a II. – mladší paleolit, mezolit, neskorý stredovek (13.-15.stor.) – sídlisko

Zobrazenie vo výkrese

č.2 v znení nálezky č.2 ZaD č.1/2019, č.3a v znení nálezky č.3a ZaD č.1/2019 a č. 3b.

5. v bode **6 Zásady a regulatívy pre starostlivosť o životné prostredie**

- v odrážke „odpady vznikajúce...“ sa mení a dopĺňa text:
 - odpady vznikajúce výkonom predmetu podnikania je producent povinný zhodnocovať sám, resp. treťou osobou, alebo odovzdaním osobe oprávnenej nakladať s odpadmi podľa zákona o odpadoch č. 223/2003 Z.z. 79/2015 Z.z.
- text odrážky „rešpektovať § 16 odst. 8 zákona NR SR...“ sa ruší:
 - rešpektovať § 16 odst.8 zákona NR SR č. 470/2005 Z.z. O pohrebníctve a zmenu a doplnenie zákona č. 455/1991 Zb. o živnost. podnikaní, stanovujúce ochranné pásmo pohrebiska na 50 m (v ňom sa nesmú povoľovať ani umiestňovať budovy)

6. v bode **7 Vymedzenie zastavaného územia obce**

Zobrazenie vo výkrese

č.2 v znení nálezky č.2 ZaD č.1/2019, č.3a v znení nálezky č.3a ZaD č.1/2019, a č. 3b.

7. v bode **8 Vymedzenie ochranných pásiem a chránených území**

v odseku „8.1.Ochranné pásma“ sa ruší text odrážok:

- cintorín — 50 m od okraja pozemku
- ...
- pri celoštátnej dráhe vystavanej pre rýchlosť väčšiu ako 160 km/h — 100 m od osi krajnej koľaje, najmenej však 50 m od hranice obvodu dráhy

8. v bode **8 Vymedzenie ochranných pásiem a chránených území**

- v odseku „8.2.Ochranné pásma zariadení technickej infraštruktúry“ sa mení a dopĺňa text:

Ochranné pásma (v zmysle Energetického zákona) na ochranu elektroenergetických zariadení

- 10 m pri napätí od 1 kV do 35 kV vrátane, v lesných priesekoch 7 m
 - Ochranné pásmo zaveseného káblového vedenia s napätím od 1 kV do 110 kV vrátane je 2 m od krajného vodiča na každú stranu
 - 20 m pri napätí nad 100 kV a 25 m pri napätí nad 400 kV vrátane na každú stranu
- V ochrannom pásme vonkajšieho elektrického vedenia a pod vedením je zakázané zriaďovať stavby a konštrukcie, pestovať porasty s výškou presahujúcou 3 m

- ochranné pásmo **elektrickej stanice** vonkajšieho vyhotovenia s napätím **110 kV a viac** je vymedzené zvislými rovinami, ktoré sú vedené vo vodorovnej vzdialenosti **30 m** kolmo na oplotenie alebo na hranicu objektu elektrickej stanice
- Ochranné pásmo **elektrickej stanice vonkajšieho** vyhotovenia s napätím **do 110 kV** je vymedzené zvislými rovinami, ktoré sú vedené vo vodorovnej vzdialenosti **10 m** kolmo na oplotenie alebo na hranicu objektu elektrickej stanice
- Ochranné pásmo **elektrickej stanice** s vnútorným vyhotovením je vymedzené oplotením alebo obostavanou hranicou objektu elektrickej stanice, pričom musí byť zabezpečený prístup do elektrickej stanice na výmenu technologických zariadení
- Ochranné pásmo vonkajšieho nadzemného elektrického vedenia je vymedzené zvislými rovinami po oboch stranách vedenia vo vodorovnej vzdialenosti meranej kolmo na toto vedenie od krajného kábla; vzdialenosť obidvoch rovín od krajných vodičov je pri napätí **od 35 do 110 kV vrátane 15 m**
- Ochranné pásmo vonkajšieho podzemného elektrického vedenia je vymedzené zvislými rovinami po oboch stranách krajných káblov vedenia vo vodorovnej vzdialenosti meranej kolmo na toto vedenie od krajného kábla; táto vzdialenosť je **1 m pri napätí do 110 kV** vrátane vedenia riadiacej regulačnej a zabezpečovacej techniky
- Ochranné pásmo vonkajšieho nadzemného elektrického vedenia je vymedzené zvislými rovinami po oboch stranách vedenia vo vodorovnej vzdialenosti meranej kolmo na toto vedenie od krajného vodiča; vzdialenosť obidvoch rovín od krajných vodičov je pri napätí **od 1 kV do 35 kV vrátane:**
 - **pre vodiče bez izolácie 10 m, v súvislých lesných priesekoch 7 m**
 - **pre vodiče so základnou izoláciou 4 m, v súvislých lesných priesekoch 2 m**
 - **pre zavesené káblové vedenie 1 m**
- V ochrannom pásme elektrickej stanice je zakázané vykonávať činnosti, pri ktorých je ohrozená bezpečnosť osôb, majetku a spoľahlivosť a bezpečnosť prevádzky elektrickej stanice
- V ochrannom pásme vonkajšieho nadzemného elektrického a pod elektrickým vedením je (okrem prípadov podľa ods.14 uvedeného predpisu) zakázané:
 - zriaďovať stavby, konštrukcie a skládky

- vysádzať a pestovať trvalé porasty s výškou presahujúcou 3 m
- vysádzať a pestovať trvalé porasty s výškou presahujúcou 3 m vo vzdialenosti do 2 m od krajného vodiča vzdušného vedenia s jednoduchou izoláciou
- uskladňovať ľahko horľavé alebo výbušné látky
- vykonávať činnosti ohrozujúce bezpečnosť osôb a majetku
- vykonávať činnosti ohrozujúce elektrické vedenie a bezpečnosť a spoľahlivosť prevádzky sústavy

Ochranné pásma (v zmysle Energetického zákona) na ochranu plynárenských zariadení

- ...
- ~~7m~~ **8m** pre technologické objekty (regulačné stanice...)
- ~~50 m pre plynovody o menovitej svetlosti nad 700 mm~~

Bezpečnostné pásma (v zmysle Energetického zákona ~~656/2004~~ **251/2012**) na zamedzenie alebo zmiernenie účinkov prípadných porúch alebo havárií

- ...
- ~~50 m pri plynovodoch s tlakom od 0,4 – 4 MPa a menovitou svetlosťou do 150 a nad 350 mm~~

- v odseku „8.3. Chránené územia – funkčné obmedzenie“ sa mení text:
8.3. Chránené územia – funkčné obmedzenie v zmysle prísl. zákonných ustanovení sa mení text:
Zobrazenie vo výkrese č.1 a č.2 v znení nariadenia ~~č.2~~ **ZaD č.1/2019.**

9. v bode **9 Plochy na verejnoprospešné stavby a vykonanie asanácie**

sa mení a dopĺňa text:

Plochy na uskutočnenie verejnoprospešných stavieb sú orná pôda, pasienky a záhrady umiestnené v zastavanom území i mimo neho **a sú zobrazené vo výkrese č. 5.**

Plochy na uskutočnenie verejnoprospešných stavieb sú plochy potrebné pre výstavbu:

- o elektrickej stanice Lučivná (vrátane prístupovej komunikácie o min. šírke 7,5 m)
 - ide o plochu ornej pôdy mimo zastavaného územia obce, na ktorej nie je potrebná asanácia
- o nových blokových trafostaníc v obci
- o verejného parkoviska v Lopušnej doline

10. v bode **10 Určenie území pre ktoré je potrebné obstarat' územný plán zóny a plochy pre delenie a sceľovanie pozemkov**

sa mení a dopĺňa text:

~~V obci sa nevyžaduje obstaranie ÚPD zóny. Na rekreačný priestor Lopušná dolina – Lučivná bol vypracovaný a schválený ÚPN-Z, ktorý si vyžaduje aktualizáciu vo vzťahu k ÚPN-O Lučivná.~~

V ÚPN-O Lučivná nie sú určené územia, pre ktoré je potrebné vypracovať územný plán zóny.

Pre delenie a sceľovanie pozemkov sú stanovené všetky rozvojové lokality v ÚPD.

11. v bode **11 Zoznam verejnoprospešných stavieb**

odsek „11.1. Verejnoprospešné stavby vyplývajúce z ÚPN VÚC Prešovský kraj v znení neskorších zmien a doplnkov“ sa celý ruší a nahrádza textom:

11.1. Verejnoprospešné stavby vyplývajúce z ÚPN PSK

- 1.2.1. Stavba modernizácie železničnej trate č.105 A hranica ŽSK (Žilina) – Poprad – hranica KSK (Košice) na rýchlosť 120 – 160 km/h.
- 2.1.1.1. Stavba nového 2x400 kV vedenia v trase 220 kV vedenia VVN V 273 Sučany – Lemešany s rozšírením koridoru z 55 m na 80 m vrátane ochranného pásma
- 2.1.13 Stavba nového dvojitého 110 kV vedenia pre napojenie Elektrickej stanice v Lučivnej
- 2.1.2.11 Stavba elektrickej stanice v Lučivnej
- 2.2.2.2.5 Hlavný privádzač pre Spišsko-popradskú vodárenskú sústavu v trase vodárenská nádrž Garajky – Šuňava – Svit – Poprad a prepojenie do mesta Vysoké Tatry, časti Smokovce

12. v bode **11 Zoznam verejnoprospešných stavieb**

v odseku „11.2. Verejnoprospešné stavby vyplývajúce z ÚPN-O Lučivná“ sa nerozširuje zoznam VPS;
- navrhované parkovisko v Lopušnej doline bude súčasťou VPS 7 – verejné parkoviská

13. v bode **12 Schéma záväzných častí riešenia a verejnoprospešných stavieb**

Záväzné časti riešenia sú dokumentované v grafickej časti na výkresoch uvedených v jednotlivých kapitolách záväznej časti **a v oboch schémach, ktoré sú súčasťou záväznej časti:**

- **SCHEMA ZÁVÄZNEJ ČASTI**
- **SCHEMA VEREJNOPROSPEŠNÝCH STAVIEB**