

Architektonický Ateliér URBA s.r.o. – Ing. Arch. Eva Mačáková  
Jakobyho 14, 040 01 Košice, tel. 055/6338074, 0907 907 253  
e-mail: archmacakova@gmail.com

Zmeny a doplnky č. 6  
územného plánu obce

**ČAŇA**

**SPRIEVODNÁ SPRÁVA**

**SCHVÁLENÉ**

Obecným zastupiteľstvom v Čani

uznesením č. .... /2022 zo dňa ..... 2022

VZN č ...../2022 zo dňa ..... 2022

.....  
**Michal Rečka**  
starosta obce Čaňa

Obstarávateľ: Obec Čaňa  
Október 2022

Obstarávateľ: OBEC ČAŇA

Spracovateľ: URBA s.r.o. – Ing. arch. Eva Mačáková,

Osoba odborne spôsobilá na obstarávanie ÚPN: RNDr. Peter Bohuš

## Obsah

<b>1.</b>	<b>DÔVODY PRE OBSTARANIE ZMIEN A DOPLNKOV Č. 6 ÚZEMNÉHO PLÁNU OBCE, HLAVNÉ CIELE RIEŠENIA</b>	<b>4</b>
<b>2.</b>	<b>RIEŠENIE ÚZEMNÉHO PLÁNU OBCE</b>	<b>4</b>
2.1.	VYMEDZENIE A CHARAKTERISTIKA RIEŠENÉHO ÚZEMIA	4
2.2.	VÄZBY NA SCHVÁLENÚ NADRADENÚ ÚZEMNOPLÁNOVACIU DOKUMENTÁCIU ZMENY A DOPLNKY ÚPN - VÚC KOŠICKÝ KRAJ	4
2.3.	ZÁKLADNÉ DEMOGRAFICKÉ, SOCIÁLNE A EKONOMICKÉ ROZVOJOVÉ PREDPOKLADY OBCE	5
<b>2.5.</b>	<b>NÁVRH URBANISTICKEJ KONCEPCIE PRIESTOROVÉHO USPORIADANIA A FUNKČNÉHO VYUŽÍVANIA ÚZEMIA</b>	<b>5</b>
2.6.	RIEŠENIE ZÁUJMOVÉHO ÚZEMIA A ŠIRŠIE VZŤAHY	5
2.7.	NÁVRH RIEŠENIA BÝVANIA, OBČIANSKEHO VYBAVENIA SO SOCIÁLNOU INFRAŠTRUKTÚROU, VÝROBY A REKREÁCIE	5
<b>2.7.3.</b>	<b>VÝROBA</b>	<b>5</b>
<b>4.</b>	<b>VYMEDZENIE OCHRANNÝCH PÁSIEM A CHRÁNENÝCH ÚZEMÍ (AKTUALIZÁCIA BODU 4. PÔVODNEJ SPRIEVODNEJ SPRÁVY)</b>	<b>6</b>
2.11.	NÁVRH OCHRANY PRÍRODY A TVORBY KRAJINY	6
2.12.	NÁVRH VEREJNÉHO DOPRAVNÉHO A TECHNICKÉHO VYBAVENIA	8
2.13.	KONCEPCIA STAROSTLIVOSTI O ŽIVOTNÉ PROSTREDIE	12
2.13.1.	ODPADOVÉ HOSPODÁRSTVO	12
2.14.	VYMEDZENIE A VYZNAČENIE PRIESKUMNÝCH ÚZEMÍ A DOBÝVACÍCH PRIESTOROV	13
<b>8.</b>	<b>VÝHODNOTENIE PERSPEKTÍVNEHO POUŽITIA PP NA NEPOĽNOHOSPODÁRSKE ÚČELY</b>	<b>14</b>

## 1. Dôvody pre obstaranie Zmien a doplnkov č. 6 územného plánu obce, hlavné ciele riešenia

Územný plán obce bol spracovaný URBOU Košice, Ing. arch. Evou Mačákovou v roku 2003, uzn. č. 4/2004/b zo dňa 28.5.2004, VZN č. 4/2004 zo dňa 28.5.2004.

ZaD č. 1 boli schválené uzn. č. 4/2006/b/7 zo dňa 2.6.2006.

ZaD č. 2 boli schválené uzn. č. 3/2011/c/4 zo dňa 17.6.2011.

ZaD č. 3 boli schválené uzn. č. 1/2013/B/3 a 4 zo dňa 11.1.2013.

ZaD č. 4 boli schválené uzn. č. 102/2015 zo dňa 11.12.2015.

ZaD č. 5 boli schválené uzn. č. 277 zo dňa 28.4.2017.

V zmysle Zákona č. 237 /2000 Zz., ktorým sa mení a dopĺňa zákon č. 50/1976 Zb. o územnom plánovaní a stavebnom poriadku v znení neskorších predpisov a o zmene a doplnení niektorých neskorších zákonov bol ÚPN obce Čaňa v roku 2022 prehodnotený. Na základe prehodnotenia obec požiadala spracovateľa o spracovanie Zmien a doplnkov č. 6 ÚPN-O Čaňa.

Do ZaD č.6 sú zapracované plochy výroby pre subdodávateľské spoločnosti strategického investora, izolačná zeleň medzi plochami navrhovanej výroby a chráneným vtáčím územím a dopravná a technická vybavenosť súvisiaca s výrobnými plochami.

Spôsob vypracovania a mapové podklady:

Grafická časť je spracovaná na náložke na pôvodný ÚPN výkr. č. 1 a nové výkresy 2 - 8:

výkres č. 1 Výkres širších vzťahov a verejnoprospešných stavieb M 1 : 10 000

výkres č. 2 Komplexný návrh priestorového usporiadania a funkčného využívania územia

výkres č. 3 Výkres verejného technického vybavenia

výkres č. 5 Perspektívne použitie PP na nepoľnohospodárske účely

výkres č. 8 Výkres širších vzťahov 50 000

## 2. Riešenie územného plánu obce

### 2.1. Vymedzenie a charakteristika riešeného územia

Navrhuje sa nová lokalita pre subdodávateľské spoločnosti pre strategického investora na pozemkoch s parc. č. C 1936, 1938 a 1946 s plochou 42 ha a izolačná zeleň medzi plochami výroby a chráneným vtáčím územím s plochou 12,5 ha v severovýchodnej časti katastrálneho územia. Lokalita je zo severu ohraničená navrhovaným zastavaným územím v katastri obce Geča – pokračovaním výrobných plôch pre subdodávateľské subjekty spoločnosti strategického investora, z juhu cestou III/3343 Čaňa - križovatka s I/17, zo západu odvodňovacími kanálmi a ornou pôdou a z východu ornou pôdou a vodnými plochami.

### 2.2. Väzby na schválenú nadradenú územnoplánovaciu dokumentáciu Zmeny a doplnky ÚPN - VÚC Košický kraj

schválené Zastupiteľstvom KSK uznesením č. 92/2014, ktorej záväzná časť bola vyhlásená všeobecne záväzným nariadením KSK č. 18/2017, ktoré bolo schválené uznesením č. 509/2017 dňa 12.06.2017 (doplnené, ktoré neboli uvedené v ZaD č.4) :

- 4.13. vytvárať podmienky pre rozvoj krátkodobej rekreácie obyvateľov miest a väčších obcí budovaním rekreačných stredísk a zamerať sa na podporu budovania vybavenosti pre prímestskú rekreáciu v zázemí sídiel,
- 4.14. vytvárať podmienky pre realizáciu cyklomagistrál: EuroVelo 11 v koridore hranica kraja s PSK – Košice – hranica s MR a Zemplínskej cyklomagistrály v koridore hranica kraja s PSK – Zemplínska šírava (vrátane cyklistického okruhu) – Zemplín – hranica s MR a siete nadväzujúcich cyklotrás nadregionálneho a regionálneho významu
- 6.18. v oblasti rozvoja železničnej dopravy chrániť priestory pre:
- 6.18.8. chrániť koridory pre rozvoj existujúcich a výstavbu nových železničných tratí smerom do Maďarska; Čaňa – Hidasnémeti pre osobnú a nákladnú dopravu – zdvojkolaženie trate,
- 6.19. v oblasti rozvoja leteckej dopravy

- 6.19.2. rešpektovať ochranné pásma verejných letísk, letísk pre práce v poľnohospodárstve, heliportov a leteckých pozemných zabezpečovacích zariadení.
- 6.19.3. pri prerokovaní územných plánov spracovaných v katastrálnych územiach s výskytom ochranných pásiem verejných letísk, letísk pre práce v poľnohospodárstve, heliportov a leteckých pozemných zabezpečovacích zariadení vždy vyžadovať stanovisko Leteckého úradu Slovenskej republiky,
- 7.16. chrániť koridory pre výstavbu nadradených plynovodov
  - 7.16.1. zdrojového plynovodu súbežne s trasou medzištátneho plynovodu Bratstvo územím okresov Michalovce, Trebišov, Košice – okolie a Rožňava.

Verejnoprospešné stavby ÚPN VÚC Košický kraj – Zmeny a doplnky 2014:

- 1. Cestná doprava
  - 1.11. stavby cyklomagistrál EuroVelo 11
- 5. Nadradená technická infraštruktúra
  - 5.8. stavba zdrojového plynovodu súbežne s trasou medzištátneho plynovodu Bratstvo územím okresov Michalovce, Trebišov, Košice – okolie a Rožňava.

### **2.3. Základné demografické, sociálne a ekonomické rozvojové predpoklady obce**

V súčasnosti je v obci 5 757 obyvateľov. Predpokladaný počet obyvateľov k výhľadovému roku 2030 bude 6000.

### **2.5. Návrh urbanistickej koncepcie priestorového usporiadania a funkčného využívania územia**

V severozápadnej časti katastra obce Čaňa sú navrhnuté výrobné plochy pre „Subdodávateľské spoločnosti pre strategického investora“.

Do ZaD č. 6 ÚPN-O Čaňa sú premietnuté informácie zo štúdie realizovateľnosti priemyselného parku strategického investora.

### **2.6. Riešenie záujmového územia a širšie vzťahy**

Strategický park je situovaný v katastri obce Valalíky na ploche 277 ha s územnou rezervou v katastroch obcí Geča a Čaňa na ploche 168 ha pre možnosť rozšírenia, resp. pre subdodávateľov strategického investora. Z hľadiska vymedzenia územia existujúcou dopravnou infraštruktúrou je záujmové územie dobre prístupnou lokalitou, pričom jeho západnú stranu tvorí cesta č. I/17 v smere Košice→ Seňa→ štátna hranica SR-MR. Zo severnej strany je územie ohraničené širokorozchodnou koľajou a v súčasnosti realizovanou novou rýchlostnou cestou R2 Šaca-Košické Olšany, ktorá prepojí toto územie s diaľnicou D1 v smere Prešov – Žilina – Bratislava, Michalovce - štátna hranica SVK/UKR – Užhorod. Zo západu rýchlostnou cestou R4 – Prešov – Svidník, štátna hranica SVK/POL – Rzeszów, v smere cesty R4 (E71) štátna hranica SVK/MR – Miškolc – Budapešť. V území je plánovaná cesta R2 Šaca-Košické Olšany v smere Rožňava – Zvolen, a smer letisko Košice. Z južnej strany záujmové územie končí pri križovatke (kruhový objazd) ciest č. I/17 smer Košice – Seňa a cesty III. triedy č.3401 smer Haniska a č.3343 smer Čaňa. Východnou hranicou záujmového územia je jednokoľajová železničná trať štandardného rozchodu v smer Košice – Hidasnémeti (MÁV).

### **2.7. Návrh riešenia bývania, občianskeho vybavenia so sociálnou infraštruktúrou, výroby a rekreácie**

#### **2.7.3. Výroba**

Navrhovaná lokalita pre subdodávateľské spoločnosti pre strategického investora má plochu 42 ha. Subdodávateľské spoločnosti pre strategického investora budú orientované prevažne na strojárske a elektrotechnický priemysel a logistické služby.

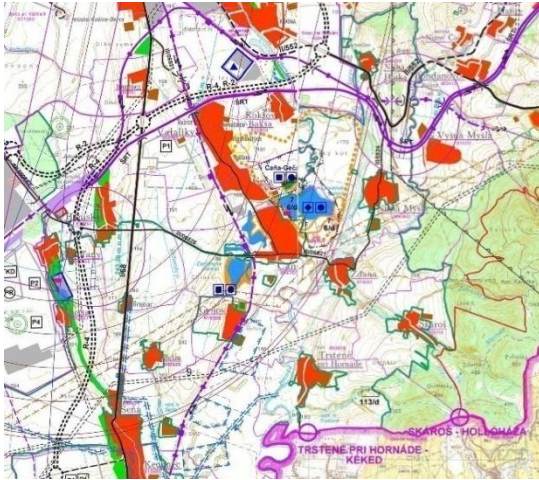
#### 4. Vymedzenie ochranných pásiem a chránených území (aktualizácia bodu 4. pôvodnej Sprievodnej správy)

##### 4.1. Ochranné pásma a obmedzenia v rozvoji obce

- Ochranné pásmo hospodárskeho dvora 300 m je zrušené z dôvodu zániku živočíšnej výroby na HD.
- Ochranné pásma Letiska Košice v zmysle rozhodnutia Leteckého úradu SR č. 313-477-OP/2001-2116 zo dňa 9.11.2001, z ktorých vyplývajú výškové obmedzenia stavieb, zariadení, stavebných mechanizmov, porastov a pod. stanovené :

Výškové obmedzenie stavieb, zariadení, stavebných mechanizmov, porastov a pod. je stanovené:

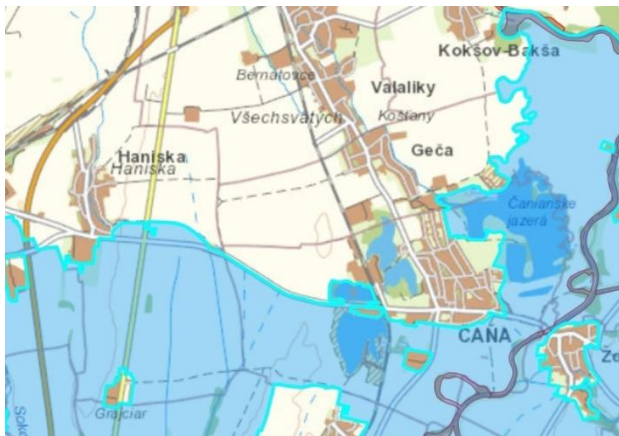
- ochranným pásmom kuželovej plochy (sklon 4% - 1:25) s výškovým obmedzením 280 – 465 m n.m. Bpv,
- ochranným pásmom okrskového prehľadového rádiolokátoru SRE s výškovým obmedzením 279 – 311 m n.m. Bpv v smere od zariadenia



##### 2.11. Návrh ochrany prírody a tvorby krajiny

Kataster obce Čaňa sa nachádza na území s I. stupňom územnej ochrany.

Navrhovaná priemyselná lokalita sa nachádza mimo chránené vtáčie území SKCHVU009 Košická Kotlina zasahujúce do katastra obce Čaňa v južnej a východnej časti, avšak je v blízkosti CHVÚ, preto je navrhovaná lokalita od CHVÚ izolovaná navrhovanou izolačnou zeleňou šírky 90 - 100 m :



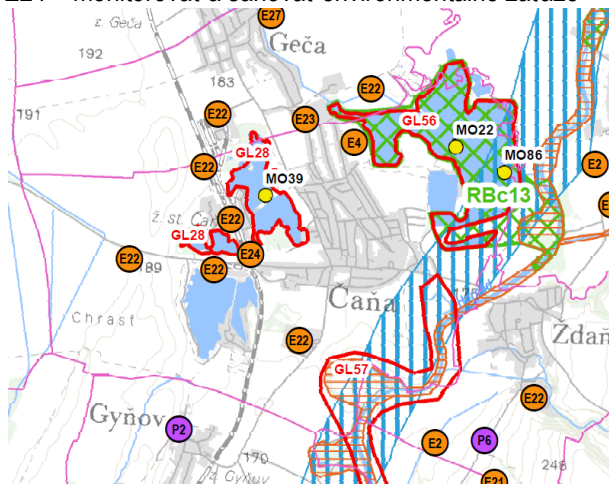
##### 2.11.8. Priemet regionálneho ÚSES

Do katastrálneho územia obce Čaňa zasahuje vo východnej časti katastra regionálne biocentrum RBc13.

Legenda:

E22 – zabezpečiť výsadbu izolačnej hygienickej vegetácie

E24 – monitorovať a sanovať environmentálne záťaž



### Genofondovo významné lokality (GL)

Genofondovou lokalitou rozumieme územie, na ktorom sa vyskytujú chránené, vzácne alebo ohrozené druhy rastlín alebo živočíchov na pomerne zachovalých alebo prírode blízkych biotopoch, alebo sa tu vyskytujú druhy rastlín a živočíchov typické pre danú oblasť alebo menšie územie (nemusia patriť medzi chránené a pod.) a potenciálne by sa mohli z genofondových plôch šíriť do okolia, ak by sa zmenili podmienky a využívanie okolitej krajiny. Genofondové lokality majú veľmi veľký význam pre zachovanie biodiverzity a genofondu územia.

Genofondová lokalita nie je legislatívnou kategóriou a nie je na nej určený žiaden stupeň ochrany. Niektoré významné genofondové lokality sú zahrnuté do systému chránených území. V rámci spracovávania regionálnych územných systémov ekologickej stability sa genofondové lokality, t. j. lokality, ktoré sú v danom území najvýznamnejšie z hľadiska biodiverzity územia (najvýznamnejšie druhy rastlín a živočíchov a ich biotopy) vyčleňujú ako základ pre stanovenie kostry územného systému ekologickej stability.

#### GL28 Čanianske jazerá

Výmera: 45,52 ha

Príslušnosť k ZUJ (k. ú.): Čaňa, Geča

Charakteristika: Jazero Hutné stavby (Čaňa) – pri železničnej stanici. Mokradné spoločenstvá zväzu Phragmition – communis W. Koch 1926 a Phalaridion arundinacea Kopecký 1961. Porasty tvorí trst' obyčajná (*Phragmites communis*), chrastnica trstovitá (*Phalaris arundinacea*), dvojzub listnatý (*Bidens frondosa*). Hniezdna lokalita viacerých vzácných druhov ornitofauny: bučičík močiarny (*Ixobrychus minutus*), sliepočka zelenonohá (*Gallinula chloropus*). Vyskytuje sa tiež rybár čierny (*Chlidonias niger*), rybár riečny (*Sterna hirundo*). Územie je cenené z krajinnárskeho hľadiska i ako ekostabilizačná plocha.

Ohrozenie: eutrofizácia, zarastanie, divoké skládky

Manažmentové opatrenia: prevencia pred nadmerným prísunom živín

#### GL56 Gečianske jazero

Výmera: 127,96 ha

Príslušnosť k ZUJ (k. ú.): Geča, Čaňa

Charakteristika: Staré ťažobné priestory štrku zaplavené vodou. Litorálne porasty s dominanciou druhov: trst' obyčajná (*Phragmites communis*), chrastnica trstovitá (*Phalaris arundinacea*), dvojzub listnatý (*Bidens frondosa*). V minulosti v bezprostrednom okolí zaznamenaný výskyt vzácnejších taxónov: vstavačovec májový (*Dactylorhiza majalis*), vstavačovec bazový (*Dactylorhiza sambucina*), kuklík potočný (*Geum rivale*), nezábudka močiarna (*Myosotis palustre*). Zaujímavá ornitologická lokalita kačice divej (*Anas platyrhynchos*), kulíka riečného (*Charadrius dubius*).

Zaznamenané hniezdenie rybára riečného (*Sterna hirundo*).

Ohrozenie: intenzívna návštevnosť, najmä kvôli rybolovu

Manažmentové opatrenia: opatrenia na zlepšenie úspešnosti hniezdenia vodných druhov vtákov

**GL57 Meandre Hornádu**

Výmera: 285,14 ha

Príslušnosť k ZUJ (k. ú.): Čaňa, Ždaňa, Gyňov, Trstené pri Hornáde

Charakteristika: Meadre Hornádu s riečnymi terasami a zachovalými brehovými porastami (najjužnejší úsek Hornádu na našom území) tvorenými druhmi vrbovo-topoľových a jelšových lužných lesov, napr. vrba krehká (*Salix fragilis*), v. biela (*S. alba*), topoľ čierny (*Populus nigra*), t. biely (*P. alba*), javorovec jaseňolistý (*Negundo aceroides*), brest (*Ulmus sp.*) baza čierna (*Sambucus nigra*), ostružina ožinová (*Rubus caesius*), ruža šípová (*Rosa canina*), hloh jednozemenný (*Crataegus monogyne*), chmeľ obyčajný (*Humulus lupulus*), chrastica trstovníkovitá (*Phalaroides arundinacea*) a i. Výskyt haje tmavej (*Milvus migrans*) v hniezdnom období, hniezdenie myšiak lesný (*Buteo buteo*), rybárik obyčajný (*Alcedo atthis*), zimný výskyt kôrovník krátkoprstý (*Certhia brachydactyla*).

Ohrozenie: výrubu brehových porastov z rôznych dôvodov, šírenie invázných druhov pohánkovec japonský (*Fallopia japonica*) a zlatobyľ obrovská (*Solidago gigantea*), slnečnice hlúznatej (*Helianthus tuberosus*), hviezdice ročnej (*Stenactis annua*).

Manažmentové opatrenia: zamedziť výrubu brehových porastov, manažment invázných druhov

**2.12. Návrh verejného dopravného a technického vybavenia**

Všetky navrhované komunikácie a rozvody technickej vybavenosti sa napájajú na jestvujúce rozvody.

**2.12.1.1. Cestná sieť****Nadradená cestná sieť**

Dopravné napojenie strategického parku Valaliky.

Hlavné dopravné napojenie bude realizované výstavbou križovatiek na hlavnej prístupovej komunikácii ceste I. triedy č.17 ( E71) vedúcej vedľa záujmovej lokality. Pre zabezpečenie prístupu okolo celého záujmového územia a napojenie na príslušné obce sa vybudujú ďalšie križovatky na vedľajších cestných ťahoch a cestné prepojenia medzi nimi. Napojenie subdodávateľského parku bude riešená výstavbou prepojavacích ciest z navrhovaných križovatiek. Súčasťou výstavby bude aj rekonštrukcia cesty III. Triedy č. 3401 a č. 3343, spájajúcej US Steel Košice a obce Haniska a Čaňa a z časti č.3416.

V rámci zabezpečenia dostatočnej kapacity komunikácií sa ako podpora verejnej služby plánuje realizácia obchvatu obcí Valaliky, Geča, Čaňa v severojužnom koridore.

V území je navrhnuté prepojenie komunikáciami železničných staníc Haniska a TIOP Valaliky centrum, vybudovanie cyklotrasy prepájajúcou obce Haniska – Valaliky – Čaňa, vybudovanie terminálu integrovanej osobnej prepravy s zastávkami hromadnej prepravy a rozšírenie chodníkov pre peších. Koncept riešenia križovatiek a šírkového usporiadania cestnej infraštruktúry bude musieť byť zosúladený s dopravnokapacitným posúdením, riešeným v území aj na výhľadové dobudovanie celého parku.

F – Okružná križovatka na ceste III/3343 - Haniska – Čaňa

H – Okružná križovatka na ceste III/3343 - Haniska - Čaňa

**Návrh**

Návrh ZaD č. 6 ÚPN – O Čaňa preberá plochu subdodávateľského areálu strategického parku bez vnútorného členenia lokality. Navrhuje sa iba obvodová komunikačná kostra pozostávajúca z ciest III. triedy:

- rekonštrukcia cesty III/3343 s funkciou hlavnej zbernej miestnej komunikácie kategórie MZ9,5/60 s dvomi jazdnými pruhmi š. 3,5 m so spevnenými krajinami s cyklistickým pásom a chodníkom po severnej strane cesty od navrhovaného priemyselného parku do centra obce
- výstavba novej cesty III. tr. medzi priemyselným parkom a obcou s napojením na cestu III/3343 kruhovou križovatkou v kategórii MZ 9,5/60.
- kapacitné nároky na automobilovú dopravu pre subdodávateľský park (zahŕňa plochy v katastri obcí Valaliky, Geča a Čaňa) predstavujú 500 nákladných áut (kamiónov)/deň.

V platnom ÚPN je navrhnuté mimoúrovňové križovanie cesty III/3343 so železničnou traťou Košice – Čaňa – Hidasnémeti MAV.



### 2.12.1.3 Komunikácie pešie a cyklistické

Plánované cyklotrasy súvisiace s priemyselným parkom prepoja celý strategický park vrátane subdodávateľských subjektov s okolitými obcami.

Cyklotrasy sú vedené v smere západ východ od stanice Haniska až po obec Valaliky a dopravný terminál. Pozdĺž železničnej trate v smere Valaliky – Čaňa je navrhnutý druhý koridor s napojením na EuroVelo smerom na Kokšov-Bakša.

Plánovaná trasa EUROVELO11:



### 2.12.1.4 Parkovacie a odstavňé plochy

Parkovacie a odstavňé plochy budú riešené v areáli priemyselného parku a subdodávateľských subjektov

### 2.12.1.5 Osobná autobusová a železničná doprava

#### Autobusová doprava

Obec je na prímestskú autobusovú dopravu napojená prostredníctvom troch priebežných zastávok SAD. Osobnú hromadnú dopravu prímestského charakteru prevádzkuje závod SAD Košice. Autobusové spoje smerujú do Košíc a do VSŽ.

#### Návrh

Predpokladá sa, že niektoré linky budú presmerované na miestne komunikácie na navrhované cesty II. tr. Presmerovanie bude závislé na výstavbe nových ciest a miestnych komunikácií v priemyselnom areáli, vnútorného členenia a nástupov osobnej dopravy, čo nie je v štádiu spracovania ZaD riešiteľom známe.

#### Železničná doprava

Na železničnú osobnú dopravu je obec napojená jednokoľajnou elektrifikovanou železničnou traťou Košice – Čaňa – Hidasnémeti MÁV. Tento úsek je súčasťou trate celoštátneho a medzinárodného významu a ako severojužný tranzitný koridor Muszyna PKP – Plaveč – Prešov – Kysak – Košice – Košice – Hidasnémeti MÁV je zaradená do dohody AGTC ako trasa E 30/1.

Št. hr. (MÁV) – Čaňa – Barca č. 109 B, číslo traťového úseku: 3271 (DÚ Čaňa-Barca), traťová rýchlosť úseku: v= 100 km/h, rozchod: 1435 mm, druh trakcie: systém 3 kVjs (Hidasnémeti HU – Čaňa: ~ 25 kV), počet vlakov: 39 v/24hod, z toho pre osobnú dopravu 12 vl/24h;

### Návrh

Navrhuje sa modernizácia železničnej trate (PKP) – Plaveč – Prešov – Kysak – Košice – Čaňa – št. hr.(MÁV) - zdvojkolaženie súbežne s terajšou traťovou koľajou, čo posilnení regionálnu železničnú dopravu v mestskom regióne Košice novým systémom S-Bahn – mestskej koľajovej dráhy typu regionálna električka, kompatibilnej s MHD-E mesta Košice.

Napojenie subdodávateľského parku na železnicu bude realizované vlečkou na území katastra obce Valaliky. Kapacitné nároky na železničnú dopravu pre subdodávateľský park (zahŕňa plochy v katastri obcí Valaliky, Geča a Čaňa predstavuje 1 vlak/deň (dl.650 m).

## 2.12.2. Vodné hospodárstvo

### Voda

Napojenie strategického parku na pitnú vodu je riešené vodovodom DN500 z vodojemov Šaca popri ceste R2 (Šaca-Košické Olšany), trasa vodovodu následne odbočí smerom na východ popri existujúcom vzdušnom VVN vedení, súbežne s prekladiskom Haniska, za prekladiskom bude kolmo križovať železničnú dvojkolažovú trať, širokorozchodnú trať smer Košice a rýchlостnú cestu R4 smer Košice. V rámci riešenia sa uvažuje s vysadením odbočky pre napojenie obce Haniska, Sokoľany, Bočiar a v ďalšej fáze k vybudovaniu vetvy vodovodu napájajúcej obce Valaliky, Geča, Čaňa, Gyňov, Belža.

Pre zabezpečenie plynulej distribúcie pitnej vody pre záujmové územie – strategický park a subdodávateľské subjekty sa vybuduje nový akumulčný vodojem o objeme 2 x 2500 m<sup>3</sup> (objem bude definitívne stanovený podľa záväznej požiadavky strategického investora) a zároveň by bola využitá existujúca kapacita vodojemu Šaca II. 2x 1000 m<sup>3</sup>, ktorými by boli pokryté max. hodinové odbery pitnej vody v rámci zmenovej prevádzky, ako aj pre prípadné napojenie príľahých obcí. Poloha umiestnenia nového vodojemu je v blízkosti existujúcich vodojemov Šaca. Privádzacie potrubie z vodného zdroja Bukovec bude musieť byť obnovené min. v úseku 4,2-4,3 km zmenou dimenzie na DN 400. Zásobovanie z potrubia DN 700 Drienovec bude cez ATS. Distribúcia pitnej vody pre záujmové územie bude zabezpečená cez redukčné ventily a zásobovacie vodovodné potrubie DN 500 až 200 v celkovej dĺžke cca 13 800 m. Vodovod bol navrhnutý s kapacitou pre budúce zásobovanie aj obcí Haniska, Sokoľany, Bočiar, Valaliky, Geča, Čaňa, Gyňov a Belža.

Bilancia kapacitných nárokov na vodu:

Pitná voda :

- Hlavný park 140l l/s, denná potreba 9500 m<sup>3</sup>/deň
- Subdodávateľský park 50l l/s , denná potreba 770 m<sup>3</sup>/deň
- obec Haniska  $Q_h = 17,5$  l/s,
- obec Sokoľany  $Q_h = 6,59$  l/s,
- obec Bočiar  $Q_h = 1,26$  l/s,
- obec Valaliky  $Q_h = 23,03$  l/s,
- obec Geča  $Q_h = 9,28$  l/s,
- obec Čaňa  $Q_h = 28,83$  l/s,
- obec Gyňov  $Q_h = 3,16$  l/s,
- obec Belža  $Q_h = 2,06$  l/s,

### Kanalizácia

Posledná rekonštrukcia s rozšírením ČOV na kapacitu 5500 EO bola robená v r. 2010 podľa projektovej dokumentácie spracovanej v EKOSERVIS Slovensko s.r.o. Veľký Slavkov v júni 2009.

V súčasnosti obec pripravuje rozšírenie ČOV na kapacitu 7000 EO.

Odkanalizovanie strategického parku bude do ČOV Košice, ktorá bude intenzifikovaná.

Bilancia kapacitných nárokov na kanalizáciu

Splašková kanalizácia:

- Strategický investor 12000 zamestnancov + 450 Administratíva tj. 6150 EO
- Subdodávateľský park 4000 zamestnancov tj. 2000 EO
- Haniska 3700 EO

- Geča a časť obce Valaliky 2500+1000 EO
- Priemyselná odpadová voda po predčistení, ktorá pôjde na dočistenie na biologickú ČOV
- I. etapa 23500 EO
- II. etapa nárast až na 46500 EO
- Celkovo v špičke 7000 m<sup>3</sup>/deň

Povrchové vody z územia budú vypúšťané do rieky Hornád, na čo sa vybuduje nová trasa OLS DN2000 v dĺžke 4970m. Táto bude odvádzat' prečistené povrchové vody zo spevnených plôch infraštruktúry, ako aj povrchové vody z parku v obmedzenom množstve (primárne povrchové vody budú ponechané v území, vody budú odvádzané až po prekročení absorpčnej schopnosti územia pri extrémnych dažďoch a ohrození územia). Trasa bude viesť cez kataster obcí Valaliky, Geča, Čaňa, Gyňov, Trstené pri Hornáde v smere prirodzenej výškovej nivelety západne od železničnej trate Košice-Milhost', ďalej obchádza zo západu Čaňanské jazera, pričom v ich severnej časti kolmo križuje MŠP plynovod, ropovod DN500 a DN700 a Eustream plynovody a pokračuje juhovýchodne do rieky Hornád, kde sa vybuduje výustný objekt. Časť vôd z infraštruktúry bude odvádzaná systémom odvodňovacích kanálov do Belžianskeho potoka a po zdržaní a vsakovaní aj do odvodňovacieho „Valalického kanála“. Po vyhodnotení objemu odvádzaných vôd a dopadu na zlepšenie kvality vody v Čanianskom jazere ( južná časť ) je možné zvážiť vyhotovenie výhľadového odbočenia do tejto lokality s prítokom aj odtokom.

Súčasťou výstavby plánovaných parkovacích plôch bude zabezpečený samostatný potrubný rozvod kanalizácie, ktorým budú odvádzané zrážkové vody z povrchového odtoku spevnených plôch. V súčasnosti platné predpisy na ochranu životného prostredia, najmä povrchových a podzemných vôd (Zákon o vodách č. 364/2004 Z.z., STN 75 6101 Stokové siete a kanalizačné prípojky), klasifikujú zrážkové vody zachytené na parkovacích plochách ako znečistené, ktoré musia byť pred vypúšťaním do recipientu, resp. podzemných vrstiev vyčistené v odlučovačoch ropných látok. Zrážkové vody budú čistené na výstupnú hodnotu podľa vyústenia kanalizácie do recipientu; čistenie v odlučovači ropných látok („ORL“) na výstupnú hodnotu 0,1 mg.l<sup>-1</sup> NEL. Množstvo dažďových vôd z územia strategického parku (cca 544 ha) sa odhaduje pri Q<sub>20</sub> na úrovni 107.500 l/s. Objem zádržného systému 105 500l/s x 15 min. = 96 750 m<sup>3</sup>. Objem odvádzaných povrchových vôd pri extrémnych dažďoch pri prekročení kapacity zdržania a vsakovacieho systému sa predpokladá max. 3,5 m<sup>3</sup>/s do rieky Hornád. Odtok bude regulovaný.

Bilancia kapacitných nárokov na dažďovú kanalizáciu (povrchové vody)

- Strategický investor 1,5 m<sup>3</sup>/s
- Subdodávateľský park 1,3 m<sup>3</sup>/s
- Infraštruktúra 0,8 m<sup>3</sup>/s

### **Riešenie ochrany pred povodňami**

Riešená lokalita sa nachádza mimo záplavové územie.

EuroVelo 11 je medzi štátnou cestou Čaňa-Ždaňa a objektom ČOV trasované v dĺžke 700 m po korune ochrannej hrádze. V tomto úseku je potrebné upraviť výšku nivelety na projektovaný stav, teda na výškovú kótu odpovedajúcu úrovni navrhovaného prietoku pre povodeň so strednou pravdepodobnosťou opakovania sa, ktorá bola na základe hydrodynamického modelovania určená na úrovni 175,50 m.n.m. (Bpv). V dotknutom úseku zohľadniť existujúcu prístupovú cestu k ČOV, ktorá je taktiež vedená po korune pravobrežnej ochrannej hrádze (POH). Od objektu ČOV až po napojenie cyklotrasy Gyňov - Trstené pri Hornáde dodržať niveletu koruny hrádze min. na projektovanej výškovej kóte 175,50 m.n.m., konštrukciu cyklochodníka navrhovať až nad túto výškovú kótu. Korunu hrádze rozšíriť na parametre cyklotrás EuroVelo, t.j. min. 3 m na vzdušnú stranu, pri rozširovaní zohľadniť podzemné vedenia v tesnom súbehu s terajším telesom POH.

Konštrukciu cyklistického chodníka po korune ochrannej hrádze dimenzovať na prejazd ťažkých mechanizmov správcu toku (25 t) pri výkone správy a údržby vodných tokov a protipovodňových hrádzí.

### **2.12.3. Energetika**

Pre zabezpečenie potreby elektrickej energie pre novovybudovanú verejnú infraštruktúru a odberateľov v subdodávateľskom parku sa vybuduje nové 22kV vedenie o výkone 10MW z existujúcej ES Haniska. Realizácia bude v postupných krokoch podľa naplňanej kapacity v prvotnom pripojení na linku V325 s následným

prepojením na vývod z ES Haniska. Z tohto vedenia sa vybuduje zokruhovaný VN rozvod v parku a vybudujú sa trafostanice TR1 až TR5. Tento rozvod sa nebude prepájať s distribučnými vedeniami VSD,a.s. v tejto lokalite.

V katastri obce Čaňa navrhujeme zrealizovať prekládku VN vzdušného vedenia V325 prechádzajúce v južnej časti záujmového územia - subdodávateľský park, pričom prekládka bude vedená pozdĺž existujúcej cesty č. III/3343.

Bilancia kapacitných nárokov na elektrickú energiu:

- Subdodávateľský park 8,1-10,9 MW
- Infraštruktúra 1,2 MW

### **Zásobovanie plynom**

Štúdia investičného zámeru – externá infraštruktúra uvažuje s plynifikáciou strategického územia.

Bilancia kapacitných nárokov na plyn

Plyn STL 300kPa:

- Strategický investor vrátane ÚKSÚP 7000 Nm<sup>3</sup>/h ( tab. 13200Nm<sup>3</sup>/h)
- Subdodávateľský park 9200 Nm<sup>3</sup>/h

#### **2.12.4. Elektronické komunikačné káble**

V navrhovaných lokalitách RD sa navrhujú koridory pre elektronické komunikačné káble.

#### **2.13. Koncepcia starostlivosti o životné prostredie**

Riešenie má vplyv na koncepciu starostlivosti o životné prostredie.

##### **2.13.1. Odpadové hospodárstvo**

V katastri obce sa nachádzajú 2 sanované/rekultivované lokality environmentálnych záťaží. Registrované skládky odpadov na území obce podľa evidencie GSSR z r. 1996 boli sanované a plochy zrekultivované.

##### **2.13.3 Radón**

V Za D č. 6 sú vo výkr. č. 1 vyznačené referenčné body s nízkym a stredným radónovým rizikom. Podľa § 20 ods. 3 zákona č. 569/2007 Z.z. o geologických prácach (geologický zákon) v znení neskorších predpisov ministerstvo ŽP SR vymedzuje ako riziko stavebného využitia územia stredné radónové riziko. V ZaD č. 6 sa navrhuje nová lokalita výroby na ploche s referenčnými bodmi so stredným radónovým rizikom (žlté krúžky).

Navrhujeme v riešenej lokalite pred výstavbou realizovať radónový prieskum a v prípade stredného radónového rizika v zmysle zákona č. 355/2007 Z.z. o ochrane, podpore a rozvoji verejného zdravia a zmene a doplnení niektorých zákonov v znení neskorších predpisov a vyhlášky MZ SR č. 528/2007 Z.z., ktorou sa ustanovujú podrobnosti o požiadavkách na obmedzenie ožiarenia z prírodného žiarenia posúdiť vhodnosť a podmienky stavebného využitia územia.



#### **2.13.4. Vymedzenie plôch so svahovými deformáciami**

V riešenej lokalite sa nenachádzajú žiadne svahové deformácie.

#### **2.14. Vymedzenie a vyznačenie prieskumných území a dobývacích priestorov**

V ÚPN sú vyznačené hranice výhradného ložiska "Geča (640) - štrkopiesky a piesky", s určeným dobývacím priestorom (DP) a chráneným ložiskovým územím (CHLÚ), ktoré využíva CRN (Slovensko) a.s. Rohožník. Podľa aktuálnych informácií je ťažba v katastri obce ukončená, preto CHLÚ a dobývací priestor už nemajú svoje opodstatnenie.

Do doriešenia právneho stavu ale hranice CHLÚ a DÚ platia a podľa §15 ods. 1 banského zákona sú orgány územného plánovania a povinní pri územnoplánovacej činnosti vychádzať z podkladov a územia v blízkosti CHLÚ A DÚ nevyužívať na obytné, príp. rekreačné účely.

## 8. Vyhodnotenie perspektívneho použitia PP na nepoľnohospodárske účely

Riešenie ZaD č. 6 ÚPN-O Čaňa sa netýka lesných pozemkov, riešenie ZaD č. 6 ÚPN – O Čaňa nemôže ovplyvniť funkcie lesov.

Orgán ochrany poľnohospodárskej pôdy v zmysle zákona 57/2013 Z.z., ktorým sa mení a dopĺňa zákon č. 220/2004 Z.z.o ochrane a využívaní poľnohospodárskej pôdy v znení neskorších predpisov zabezpečuje ochranu najkvalitnejšej pôdy v katastrálnom území obce. V katastrálnom území Čaňa sú najkvalitnejšie pôdy určené BPEJ: 0406005, 0406042, 0406045, 0411002, 0426002.

Pri trvalom zábere najkvalitnejšej poľnohospodárskej pôdy vzniká povinnosť platenia odvodov, ktorá sa nevzťahuje na verejnoprospešné stavby – komunikácie.

V Zmenách a doplnkoch č. 6 ÚPN Čaňa je riešená lokalita výroby s izolačnou zeleňou a dopravnými napojeniami mimo zastavané územie na chránenej aj nechránenej pôde v rámci katastra obce.

Vo výkrese perspektívneho použitia pôdy na nepoľnohospodárske účely sú navrhované lokality mimo zastavané územie vyznačené čiarkovanou čiarou s vyznačením funkčného využitia a číslom lokality. Plocha lokality, ako aj sumárne údaje sú v tabuľkovej časti.

### Rekapitulácia

Lokality navrhované na nepoľnohospodárske využitie

	V zastav. území	Mimo zastav. územie	Celkom
Záber pôdy celkom	-	58,80	58,80
z toho PP	-	58,22	58,22
Nepoľnohosp. pôda	-	0,58	0,58

### Zhodnotenie a zdôvodnenie urbanistických zámerov navrhovaného urbanistického rozvoja riešeného územia

#### Záber č. 54

Urbanistický priestor sa nachádza v katastrálnom území obce Čaňa, mimo zastavané územie k 1.1.1990.

V urbanistickom priestore – je navrhnutá výroba, izolačná zeleň a doprava. Lokalita sa nachádza na poľnohospodárskej pôde na BPEJ 0465045 - 6. skupina 4,47 ha, na BPEJ 0465042 - 6. skupina 41,7 ha, na BPEJ 0479062 - 8. skupina 11,62 ha a na BPEJ 0479265 - 8. skupina 0,13 ha na súkromných pozemkoch. V lokalite nie sú vykonané investičné zásahy. Celkový záber PP je 57,92 ha.

#### Záber č. 55

Urbanistický priestor sa nachádza v katastrálnom území obce Čaňa, mimo zastavané územie k 1.1.1990.

V urbanistickom priestore – je navrhnutá doprava (cyklistický chodník). Lokalita sa nachádza na poľnohospodárskej pôde na BPEJ 0479265 - 8. skupina 0,09 ha na súkromných pozemkoch a na nepoľnohospodárskej pôde 0,45 ha. V lokalite nie sú vykonané investičné zásahy.

Celkový záber PP je 0,54 ha.

#### Záber č. 56

Urbanistický priestor sa nachádza v katastrálnom území obce Čaňa, mimo zastavané územie k 1.1.1990.

V urbanistickom priestore – je navrhnutá doprava (cyklistický chodník). Lokalita sa nachádza na poľnohospodárskej pôde na BPEJ 0479261 - 8. skupina 0,12 ha na BPEJ 0406045 - 5. skupina (chránená pôda v rámci k.ú. Čaňa) 0,09 ha a na nepoľnohospodárskej pôde 0,13 ha na pozemkoch obce a SR. V lokalite nie sú vykonané investičné zásahy.

Celkový záber PP je 0,34 ha.

### Zdôvodnenie navrhovaného rozsahu použitia PP na výrobu a dopravnú infraštruktúru

Veľký záber PP je spôsobený umiestnením subdodávateľských spoločností pre strategického investora vyplývajúceho z nadradenej dokumentácie.

Na chránenej pôde je navrhnutý záber 0,09 ha na účel cyklistickej trasy - prepojenie strategického parku na trasu EUROVELO 11.