



ÚZEMNÝ PLÁN
OBCE

HORNÉ HÁMRE

PRIESKUMY
A ROZBORY



PRIESKUMY A ROZBORY NA ÚZEMNÝ PLÁN OBCE HORNÉ HÁMRE

Obstarávateľ dokumentácie:

Obec Horné Hámre

Poverený obstarávaním:

Ing. arch. Karol Ďurenec

odborne spôsobilá osoba na obstarávanie ÚPP a ÚPD, reg. č. 335

Spracovateľ ÚPD obce:

EKO-PLAN, s.r.o. Zvolen

www.eko-plan.sk

Hlavný riešiteľ:

doc. Ing. arch. Jaroslav Coplák, PhD.

autorizovaný architekt SKA, reg. č. 1524 AA

Riešiteľský kolektív, odborná spolupráca:

Ing. Pavol Klúčik, Martin Brezovský,

Ing. Marta Copláková, Ing. Mária Dobošová

Dátum spracovania:

máj 2022

Obsah

1. Úvod.....	3
1.1 Dôvody na obstaranie územného plánu.....	3
1.2 Vymedzenie riešeného územia.....	3
1.3 Zhodnotenie doterajších územnoplánovacích dokumentácií.....	4
1.4 Zhodnotenie priestorových priemetov ostatných koncepčných dokumentov a zámerov	12
2. Prieskumy a rozbory.....	15
2.1 Priestorové usporiadanie a funkčné využívanie územia.....	15
2.2 Prírodné podmienky.....	18
2.3 Demografický potenciál a bytový fond.....	20
2.4 Kultúrne a historické hodnoty.....	24
2.5 Sociálna infraštruktúra a občianska vybavenosť.....	25
2.6 Výroba a hospodárska základňa.....	26
2.7 Rekreačia a cestovný ruch.....	26
2.8 Verejné dopravné vybavenie.....	26
2.9 Verejné technické vybavenie.....	28
2.10 Stav životného prostredia a ochrana prírody a krajiny.....	30
2.11 Zájmy obrany štátu, civilnej ochrany obyvateľstva, požiarnej ochrany a ochrany pred povodňami.....	31
2.12 Krajinnoeekologický plán.....	32
3. Závery.....	33
3.1 Súhrnné zhodnotenie prieskumov a rozborov.....	33
3.2 Identifikácia problémov na riešenie.....	34

1. Úvod

1. Dôvody na obstaranie územného plánu

Všeobecným dôvodom pre spracovanie územného plánu je potreba právne záväzného dokumentu s jednoznačne stanovenými regulatívmi pre stavebné aktivity a využívanie prírodných zdrojov. Tieto sú nevyhnutné pre harmonický rozvoj obce v súlade s princípmi udržateľného rozvoja a pre zachovanie identity obce. Je tiež nutné premietnuť rozvojové zámery z miestnej stratégie – aktuálneho programu hospodárskeho rozvoja a sociálneho rozvoja obce, ako aj z nadradenej územnoplánovacej dokumentácie.

Obec Horné Hámre má výhodnú polohu v bezprostrednej blízkosti okresného mesta Žarnovica, na komunikačnej osi reprezentovanej cestou II/512. Z polohy obce vyplýva značný rozvojový potenciál, ktorý sa prejavuje zvýšenou intenzitou stavebných aktivít.

V obci sa počíta s rozširovaním obytného územia o viac ako 2 ha, preto podľa §11, ods. 2 písm. a) zákona č. 50/1976 Zb. o územnom plánovaní a stavebnom poriadku v znení neskorších predpisov (ďalej "stavebný zákon") je v takom prípade povinná obstaráť územný plán obce aj obec s menej ako 2000 obyvateľmi. Za danej situácie obec Horné Hámre iniciovala obstaranie územnoplánovacej dokumentácie.

1.2 Vymedzenie riešeného územia

Obec Horné Hámre (okres Žarnovica, Banskobystrický kraj) leží na styku pohorí Pohronský Inovec a Vtáčnik v doline potoka Klak. Čiastočne odlesnený hornatinný chotár má viaceré zlomové línie s hlbokými údoliami, v ktorých tečú menšie potoky, od juhu zasahuje ryolitový, vo vrcholných partiách odlesnený chrbát Raja. Dúbravami i bučinami je zalesnená severozápadná časť. Nadmorská výška riešeného územia je od 255 do 759 m n.m., stred obce je vo výške 270 m n.m.

Riešené územie pre územný plán obce je vymedzené administratívno-správnymi hranicami obce, t. j. celým katastrálnym územím obce. Katastrálne územie je celistvé, má kompaktný tvar. Má výmeru 1967,3 ha. Hustota osídlenia dosahuje 34,1 obyvateľov na km², čo je výrazne pod úrovňou celoštátneho priemeru (110 obyv./ km²).

Riešené územie hraničí s nasledujúcimi obcami a katastrálnymi územiami:

- na západe s mestom Žarnovica (k.ú. Žarnovická Huta, k.ú. Žarnovica, k.ú. Revištské Podzámčie)
- na severe s obcami Župkov a Hrabíčov
- na východe s obcou Píla
- na juhu s mestom Nová Baňa

Katastrálne hranice prebiehajú zväčša bez nápadných ohraničujúcich prvkov lesnými porastmi. Na severovýchode vedú vrcholovou časťou Vtáčnika, na severe siaha k.ú. Horné Hámre až po zastavané územie obce Župkov.

Zastavané územie zahŕňa zastavané pozemky s príslušnými záhradami. Je vymedzené hranicami stanovenými k 1.1.1990 pre súvisle urbanizované územie, ako aj pre väčšinu osád rozptýleného osídlenia.

Riešené územie je rozdelené do 7 základných sídelných jednotiek: Horné Hámre, Gambatovci, Pri žarnovickej huti, Prostrednovci, Vodňakovci, Kostivrch, Oslanovci.

1.3 Zhodnotenie doterajších územnoplánovacích dokumentácií

Územný plán obce

Obec Horné Hámre nemá platnú územnoplánovaciu dokumentáciu. Stavebné a rekonštrukčné aktivity v území sa doposiaľ uskutočňovali bez koncepčného podkladu, len na základe územných rozhodnutí.

Územný plán regiónu

V záväznej časti Územného plánu veľkého územného celku (ÚPN VÚC) Banskobystrický kraj v znení zmien a doplnkov 2004 (VZN BBSK č. 4/2004), zmien a doplnkov č. 1/2007 (VZN BBSK č. 6/2007), zmien a doplnkov 2009 (VZN BBSK č. 14/2010) a zmien a doplnkov 2014 (VZN BBSK č. 27/2014), sú určené niektoré všeobecné podmienky pre rozvoj miest a obcí, ako aj konkrétne požiadavky vzťahujúce sa na riešené územie:

V oblasti usporiadania územia, osídlenia a rozvoja sídelnej štruktúry

- 1.7 V oblasti rozvoja vidieckeho priestoru a vzťahu medzi mestom a vidiekom
 - 1.7.1 podporovať vzťah urbánnych a rurálnych území v novom partnerstve založenom na integrácii funkčných vzťahov mesta a vidieka v znení prírodných a kultúrno-historických a urbanisticko-architektonických daností, pričom pri ich rozvoji zohľadniť koordinovaný proces prepojenia sektorových strategických a rozvojových dokumentov
 - 1.7.2 zachovať pôvodný špecifický ráz vidieckeho priestoru, vychádzať z pôvodného charakteru zástavby a historicky utvorenej okolitej krajiny, zachovať historicky utváraný typ zástavby obcí a zohľadňovať národopisné špecifiká jednotlivých regiónov
 - 1.7.3 pri rozvoji vidieckych oblastí zohľadňovať a rešpektovať ich ekonomické danosti, špecifické prírodné a krajinné prostredie a pri rozvoji jednotlivých činností dbať na zamedzenie, resp. obmedzenie možných negatívnych dôsledkov týchto činností na krajinné a životné prostredie vidieckeho priestoru.

- 1.7.4 vytvárať podmienky dobrej dostupnosti vidieckych priestorov k sídelným centráram podporou výstavby verejného dopravného a technického vybavenia obcí tak, aby vidiecke priestory vytvárali kultúrne a pracoviskovo rovnocenné prostredie s urbánnym prostredím a dosahovali sklbenie tradičného vidieckeho prostredia s požiadavkami na moderný spôsob života
- 1.7.5 vytvárať ekonomické a územnotechnické podmienky pre zachovanie charakteristického rozptýleného osídlenia v južnej a centrálnej časti územia Banskobystrického kraja ako špecifického a rovnocenného typu sídelnej urbanistickej štruktúry Slovenska.

V oblasti hospodárstva

- 2.1 vytvárať územno-technické predpoklady pre rozvoj hospodárskych aktivít v území vrátane zariadení na nakladanie s odpadmi a považovať ich za prioritný podnet pre jeho komplexný rozvoj;
 - 2.1.1 prednostne sa zamerať na rozvoj pracovných príležitostí v okresoch, kde dlhodobo miera nezamestnanosti presahuje 20%, a to najmä v okresoch Rimavská Sobota, Veľký Krtíš, Žarnovica, Lučenec, Poltár a Revúca,
 - 2.1.2. podporovať prednostné využívanie existujúcich priemyselných a poľnohospodárskych areálov formou ich rekonštrukcie, revitalizácie a zavádzaním nových technológií, šetriacich prírodné zdroje, ktoré znížia množstvo vznikajúcich odpadov a znečisťovanie životného prostredia, prípadne budú odpady zhodnocovať,
 - 2.2.1 rešpektovať poľnohospodársky pôdny fond, podporovať jeho využívanie v celom jeho rozsahu a poľnohospodársku pôdu v kategóriách zodpovedajúcich pôdno-ekologickej rajonizácii a typologicko-produkčnej kategorizácii, v súlade s platnou legislatívou
 - 2.2.4 rešpektovať lesné pozemky a ich ochranné pásmo ako limitujúci prvok pri územnom rozvoji krajiny,
 - 2.2.7 vytvárať podmienky a podporovať opatrenia zamerané na elimináciu erózie poľnohospodárskych a lesných pôd
 - 2.2.8 vytvárať podmienky pre rozvoj poľnohospodárstva v horských oblastiach s podporou tradičného pastevného chovu hospodárskych zvierat
 - 2.2.10 stabilizovať výmeru najkvalitnejších pôd a ich ochranu uskutočňovať ako ochranu hospodársko-sociálneho potenciálu štátu aj ako súčasť ochrany prírodného a životného prostredia
 - 2.3.1 pri rozvoji priemyslu podporovať a uprednostňovať princíp rekonštrukcie, sanácie a intenzifikácie využívania existujúcich priemyselných zón, areálov a plôch, prípadne aj objektov,
 - 2.4.4 vytvárať územno-technické podmienky pre rozvoj malého a stredného podnikania
 - 2.4.5 podporovať rozvoj výroby a služieb založených na využití domácich zdrojov

- 2.4.7 diverzifikovať odvetvovú a ekonomickú základňu miest a regiónov a podporovať v záujme trvalej udržateľnosti malé a stredné podnikanie,
- 2.4.9. zabezpečiť v záujme rozvoja vidieka v horských a podhorských oblastiach so sťaženými prírodnými podmienkami primeranú životnú úroveň a zlepšenie kvality života vidieckeho obyvateľstva prostredníctvom podpory vybraných centier s využitím ich prírodného, demografického a kultúrno-historického potenciálu v prospech rozvoja vidieckych oblastí.

V oblasti rozvoja rekreácie a turistiky

- 3.1 usmerňovať vytváranie funkčno-priestorového systému cestovného ruchu kraja v súlade s Regionalizáciou cestovného ruchu SR. Uplatňovať navrhnutú štruktúru druhov a foriem turizmu a jeho priestorových a funkčných jednotiek. Ako nový článok systému akceptovať turistické centrá, turistické aglomerácie a turistické parky
- 3.2. Udržiavať a skvalitňovať podmienky a vybavenosť pre krátkodobú vnútromestskú a prímestskú rekreáciu:
 - 3.2.1 zabezpečiť ochranu plošného rozsahu existujúcej verejnej zelene a parkov v sídlach a budovaním nových plôch zelene zabezpečiť zvyšovanie jej podielu na jedného obyvateľa a kvality životného prostredia,
- 3.4. Rozvíjať komplexnosť a kvalitu vybavenosti všetkých turisticky atraktívnych miest, obcí a stredísk cestovného ruchu
 - 3.4.1. zariadenia a služby umiestňovať prednostne do ich zastavaného územia a jeho okolia,
 - 3.4.2. nové zariadenia a služby v lokalitách rekreácie a cestovného ruchu mimo zastavaných území miest a obcí, umiestňovať prednostne do už zastavaných lokalít,
- 3.8 Viazť lokalizáciu služieb zabezpečujúcich proces rekreácie a turizmu prednostne do zastavaného územia sídiel s cieľom zamedziť neodôvodnené rozširovanie rekreačných útvarov vo voľnej krajine, pričom využiť aj obnovu a revitalizáciu historických mestských a vidieckych celkov a objektov kultúrnych pamiatok.
- 3.15 vytvárať územno-technické podmienky pre realizáciu cykloturistických trás regionálneho, nadregionálneho a celoštátneho významu, pri súčasnom rešpektovaní zákona o ochrane prírody a krajiny
- 3.16 Využiť bohatý kultúrno-poznávacie potenciál územia na rozvoj poznávacieho a rekreačného turizmu.
- 3.18 podporovať rozvoj všetkých druhov turizmu v súlade s ochranou prírody a krajiny
- 3.21 Podporovať rozvoj krátkodobej a prímestskej rekreácie obyvateľov mestských sídiel.

V oblasti usporiadania územia z hľadiska ekologických aspektov, ochrany prírody a pôdneho fondu

- 4.2. Rešpektovať pri organizácii, využívaní a rozvoji územia význam a hodnoty jeho prírodných daností. V chránených územiach (európska sústava chránených území NATURA 2000 vrátane navrhovaných, národná sústava chránených území, chránené územia vyhlásené v zmysle medzinárodných dohovorov), v prvkoch územného systému ekologickej stability, v NECONET, v biotopoch európskeho významu, národného významu, regionálneho významu a v biotopoch druhov európskeho, národného a regionálneho významu zosúladiť využívanie územia s funkciou ochrany prírody a krajiny s cieľom udržania resp. dosiahnutia priaznivého stavu druhov, biotopov a častí krajiny.
- 4.4. Uplatňovať pri hospodárskom využívaní území chránených podľa zákona o ochrane prírody a krajiny diferencovaný spôsob hospodárenia a uprednostňovať biologické a integrované metódy ochrany územia,
 - 4.4.2. rešpektovať hlavnú biologickú, ekologickú a environmentálnu funkciu lesov s druhoradým, alebo podradným drevoprodukčným významom, ktoré sú v kategóriách ochranné lesy, lesy osobitného určenia mimo častí lesov pod vplyvom imisií zaradených do pásiem ohrozenia a lesy vo všetkých vyhlásených a navrhovaných chránených územiach kategórií chránený areál, národný park a v územiach vymedzených biocentier
- 4.5 Rešpektovať platné územné systémy ekologickej stability
- 4.6 Rešpektovať pri umiestňovaní činností do územia, hodnotovo-významové vlastnosti krajiny integrujúce v sebe prírodné a kultúrne dedičstvo, nerastné bohatstvo, vrátane energetických surovín, zohľadňovať ich predpokladané vplyvy na životné prostredie, na charakteristický vzhľad krajiny a realizáciou vhodných opatrení dosiahnuť odstránenie, obmedzenie alebo zmiernenie prípadných negatívnych vplyvov, ako aj elimináciu nežiaducich zmien v charakteristickom vzhľade krajiny
- 4.7 Uplatňovať pri hospodárskom využívaní území začlenených medzi prvky územného systému ekologickej stability podmienky ustanovené platnou legislatívou:
 - 4.7.1 zákonom o ochrane prírody a krajiny pre kategórie a stupne ochrany chránených území
 - 4.7.2 zákonom o lesoch
 - 4.7.3 zákonom o ochrane a využívaní poľnohospodárskej pôdy, pre poľnohospodárske ekosystémy v kategóriách podporujúcich a zabezpečujúcich ekologickú stabilitu územia (trvalé trávne porasty),
- 4.8 Zosúladiť trasovanie dopravnej a technickej infraštruktúry s prvkami ekologickej siete tak, aby bola maximálne zabezpečená ich vodivosť a homogénnosť ich vhodným trasovaním, resp. budovaním funkčných ekoduktov.

- 4.9 Eliminovať systémovými opatreniami stresové faktory pôsobiace na prvky územného systému ekologickej stability (znečisťovanie prostredia, eutrofizáciu, fragmentáciu krajiny, šírenie invázných druhov organizmov, bariérový efekt dopravných koridorov a priečných prekážok v tokoch...).
- 4.10 Rešpektovať poľnohospodársku pôdu a lesné pozemky ako limitujúci faktor urbanistického rozvoja územia, osobitne chrániť poľnohospodársku pôdu s veľmi vysokým až stredne vysokým produkčným potenciálom, poľnohospodársku pôdu, na ktorej boli vybudované hydromelioračné zariadenia a osobitné opatrenia na zvýšenie jej produkčnej schopnosti (produkčné sady a vinice)
- 4.11 Zabezpečovať nástrojmi územného plánovania ekologicky optimálne využívanie územia, rešpektovanie, prípadne obnovu funkčného územného systému ekologickej stability, biotickej integrity krajiny a biodiverzity na úrovni regionálnej a lokálnej
- 4.12 Zabezpečovať zachovanie a ochranu všetkých typov mokradí, revitalizovať vodné toky a ich brehy vrátane brehových porastov a lemov, zvýšiť rôznorodosť príbrežnej zóny (napojenie odstavených ramien, zachovanie sprievodných brehových porastov) s cieľom obnoviť integritu a zabezpečiť priaznivé existenčné podmienky pre biotu vodných ekosystémov s prioritou udržania biodiverzity a vitality brehových porastov vodných tokov
- 4.15 Zabezpečiť ochranu všetkých vodných zdrojov v rozsahu ich vymedzených ochranných pásiem na území kraja využívaných na hromadné zásobovanie obyvateľstva pitnou vodou.
- 4.17 Zabezpečovať trvalo ochranu krajiny v zmysle Európskeho dohovoru o krajine smerujúcu k zachovaniu a udržaniu významných alebo charakteristických čŕt krajiny vyplývajúcich z jej historického dedičstva a prírodného usporiadania alebo ľudskej aktivity.

V oblasti usporiadania územia z hľadiska kultúrneho dedičstva

- 5.1 Rešpektovať pamiatkový fond a kultúrne dedičstvo, predovšetkým chrániť najcennejšie objekty a súbory objektov zaradené, alebo navrhované na zaradenie do kategórie pamiatkových rezervácií, pamiatkových zón a nehnuteľných národných kultúrnych pamiatok, vrátane ich vyhlásených ochranných pásiem, chrániť ich a využívať v súlade s ustanoveniami zákona Národnej rady Slovenskej republiky č. 49/2002 Z.z. o ochrane pamiatkového fondu.
- 5.4 Utvárať podmienky na ochranu pamiatkového fondu a spolupracovať s orgánmi štátnej správy na úseku ochrany pamiatkového fondu pri záchrane, obnove a využívaní pamiatkového fondu, pamiatkových území a ich ochranných pásiem v súlade s ustanoveniami zákona Národnej rady Slovenskej republiky č. 49/2002 Z.z. o ochrane pamiatkového fondu. Obdobne vytvárať podmienky pre ochranu pamätihodností miest a obcí a spolupracovať s orgánmi samosprávy miest a obcí.

- 5.5 Zabezpečiť osobitnú pozornosť a zvýšenú ochranu evidovaným, známym a predpokladaným archeologickým náleziskám a lokalitám, v súlade s ustanoveniami zákona NR SR č. 49/2002 Z.z. o ochrane pamiatkového fondu.
- 5.6 Podporovať dodržiavanie zásad ochrany pamiatkových území vedených v registri Pamiatkového úradu Slovenskej republiky v územiach historických jadier miest a obcí nepodliehajúcich ochrane pamiatkového fondu zo zákona, ako aj v častiach územia so zachovanou historickou urbanistickou štruktúrou a historickým stavebným fondom.
- 5.7. Podporovať ochranu vedeckých a technických hodnôt: banské a hutnícke diela - šachty, štôlne, tajchy, huty, hámre, valkovne a pod., vybraté typické remeselnícke a priemyselné objekty, zariadenia železničnej dopravy - pôvodné stanice, charakteristické a unikátne úseky tratí, ako sú Telgárt - Červená Skala, Brezno - Tisovec, Čiernohronska železnica, železničná trať Banská Bystrica - Diviaky.
- 5.8. Podporovať ochranu
 - areálov a historických objektov liečebných kúpeľov v kúpeľných miestach Brusno, Dudince, Číž, Kováčová, Sliač, Sklené Teplice,
 - hodnotných objektov a zachovaných urbanistických štruktúr miest a obcí z obdobia 19. a 20. storočia,
 - hodnotných architektonicko-urbanistických celkov lokalizovaných mimo zastavaného územia sídiel z obdobia 19. a 20. storočia.
- 5.12 Rešpektovať typické formy a štruktúry osídlenia charakterizujúce jednotlivé špecifické regióny kraja vo vzťahu k staviteľstvu, ľudovému umeniu, typickým formám hospodárskych aktivít a väzbám s prírodným prostredím, so snahou o zachovanie charakteristických črt krajiny, v súlade s typológiou krajiny v jednotlivých regiónoch a s ustanoveniami Európskeho dohovoru o krajine.
- 5.13 Uplatňovať a rešpektovať typovú a funkčnú charakteristiku sídiel mestského, malomestského a rôznych foriem vidieckeho osídlenia vrátane typického rozptýleného osídlenia strednej a južnej časti územia kraja.
- 5.14 Rešpektovať pri rozvoji územia význam a hodnoty jeho kultúrno-historických daností v nadväznosti na všetky zámery v sociálno-ekonomickom rozvoji.

V oblasti rozvoja nadradenej dopravnej infraštruktúry

- 6.1.19. rekonštruovať a vybudovať cestu II/512 v úseku hranica Nitrianskeho kraja - Žarnovica (I/65 - R1), rezervovať územie pre výhľadový obchvat obce Horné Hámre,
- 6.1.38 pri rekonštrukcii ciest II. a III. triedy rezervovať priestor pre realizáciu súbežných cyklistických trás
- 6.1.47 zabezpečiť pre cesty I., II. a III. triedy územnú rezervu pre ich výhľadové šírkové usporiadanie

- 6.2.1 rezervovať priestor pre výhľadový koridor vysokorýchlostnej trate ako územnú rezervu s predpokladom jej postupného spresňovania v ďalších stupňoch územnoplánovacej dokumentácie,
- 6.9.1 podporovať rozvoj nemotorovej, predovšetkým cyklistickej dopravy
- 6.9.4 podporovať využívanie pozemkov a lesných ciest vo vlastníctve štátu a samospráv na budovanie cyklistických ciest a cykloturistických trás

V oblasti rozvoja nadradenej technickej infraštruktúry

- 7.1.6 rezervovať priestor na výhľadové vybudovanie skupinových kanalizačných systémov
- 7.1.8. vytvárať územnotechnické predpoklady na úpravu a revitalizáciu vodných tokov v čiastkových povodiach Hrona, Iplľa a Slanej; úpravy na vodných tokoch realizovať tak, aby neboli dotknuté záujmy ochrany prírody a krajiny v súlade s platnou legislatívou,
- 7.1.9. rezervovať priestor pre výhľadové malé vodné nádrže, poldre a stavby súvisiace s ochranou pred povodňami a transformáciou povodňovej vlny podľa Plánov manažmentu povodí a schválených ÚPN obcí,
- 7.1.10. zabezpečiť vypúšťanie komunálnych odpadových vôd výstavbou verejnej kanalizácie s ČOV (prípadne iné vhodné spôsoby odvádzania komunálnych odpadových vôd)) v aglomeráciách nad 10.000 ekvivalentných obyvateľov do 31.12.2010 a v aglomeráciách od 2.000 - 10.000 ekvivalentných obyvateľov, ktoré nemajú vybudovanú verejnú kanalizáciu, a v aglomeráciách menších ako 2.000 EO, v ktorých je vybudovaná verejná kanalizácia bez primeraného čistenia do 31.12.2015 v súlade s platnou legislatívou, ktorou sa ustanovujú požiadavky na kvalitu a kvalitatívne ciele povrchových vôd a limitné hodnoty ukazovateľov znečistenia odpadových vôd a osobitných vôd,
- 7.1.11 postupne znižovať zaostávanie rozvoja verejných kanalizácií s ČOV za rozvojom verejných vodovodov b) prioritnou výstavbou kanalizácií s ČOV v obciach ležiacich v ochranných pásmach vodárenských zdrojov, ochranných pásmach prírodných liečivých zdrojov a prírodných minerálnych zdrojov, prípadne v ich blízkosti,
- 7.1.12 v súlade s Plánmi manažmentu povodí zabezpečiť ochranu pred povodňami realizáciou preventívnych opatrení v povodiach, ktoré spomalia odtok vôd z povodia do vodných tokov a zvýšia retenčnú kapacitu územia, výstavbu retenčných nádrží a poldrov, ochranných hrádzí, protipovodňových línií a zariadení na prečerpávanie vnútorných vôd, úpravu vodných tokov a ich nevyhnutnú opravu a údržbu, obnovu inundačných území,
- 7.1.13 v zmysle platnej legislatívy zabezpečiť stanovenie rozsahu inundačných území tokov a pri ich využívaní rešpektovať ustanovenia platnej legislatívy o ochrane pred povodňami

- 7.1.14 akceptovať pásma ochrany verejných vodovodov a verejných kanalizácií v súlade s platnou legislatívou o verejných vodovodoch a verejných kanalizáciách, pásma ochrany vodárenských zdrojov v súlade s vodným zákonom, ochranné pásma prírodných liečivých zdrojov a prírodných minerálnych zdrojov v súlade so zákonom o prírodných liečivých vodách, prírodných liečivých kúpeľoch, kúpeľných miestach a prírodných minerálnych vodách a o regulácii v sieťových odvetviach,
- 7.1.15 rešpektovať Plány manažmentu povodia, základných nástrojov na dosiahnutie cieľov vodného plánovania v správnych územiach povodí (čiastkových povodí Hron, Ipeľ, Slaná), ktoré určujú úlohy :
 - v oblasti nakladania s povrchovými a podzemnými vodami s cieľom ich udržateľného využívania,
 - na zlepšovanie stavu útvarov povrchovej a podzemnej vody vrátane vodných ekosystémov,
 - na zabránenie ďalšieho zhoršovania stavu vôd a zabezpečenie ich dobrého stavu,
 - pri ochrane pred povodňami a na zabránenie škodlivých účinkov vôd,
- 7.2.12 v priestorovom usporiadaní rešpektovať určené ochranné pásma a bezpečnostné pásma jestvujúcich a navrhovaných elektrických vedení a transformačných staníc v zmysle platnej legislatívy
- 7.3.1. prednostne využívať zemný plyn na zásobovanie lokalít teplom, s cieľom znížiť miestnu záťaž znečistenia ovzdušia,
- 7.3.2 ekologizovať výrobu a spotrebu tepla a podľa možností využívať miestne zdroje energie,
- 7.3.3 v priestorovom usporiadaní rešpektovať určené ochranné pásma a bezpečnostné pásma jestvujúcich a navrhovaných plynovodov, teplovodov a produktovodov,
- 7.3.5 podporovať rozvoj využívania obnoviteľných zdrojov energie (biomasy, slnečnej, veternej a geotermálnej energie), ako lokálnych doplnkových zdrojov k systémovej energetike...
- 7.4.2 rezervovať priestor pre výhľadové trasy diaľkových optických káblov DOK a DON (Harmanec - Ružomberok)
- 7.6.2 v podrobnejších dokumentáciách, resp. v územných plánoch obcí, zabezpečiť lokality pre výstavbu zariadení súvisiacich s budovaním systému na triedenie, recykláciu, zhodnocovanie a zneškodňovanie odpadov

V oblasti sociálnej infraštruktúry

- 8.3.1 rozširovať sieť a štruktúru zariadení sociálnej starostlivosti a sociálnych služieb podľa potrieb okresov paralelne s narastaním podielu občanov odkázaných na sociálnu pomoc a občanov v dôchodkovom veku, ako aj občanov so zdravotným postihnutím, najmä občanov s ťažkým zdravotným postihnutím

V oblasti ochrany a tvorby životného prostredia

- 9.1 Podpora realizácie národných, regionálnych a lokálnych programov zameraných na znižovanie produkcie emisií znečisťujúcich látok do ovzdušia, ich podrobné rozpracovanie a realizácia v podmienkach Banskobystrického kraja, realizovať a implementovať všetky environmentálne programy a následne ich premietnuť do dokumentácii na nižších úrovniach.
- 9.9 Pri posudzovaní územnotechnických podmienok a projektovej príprave nových trás a zariadení dopravnej infraštruktúry zhodnotiť kvalitu územia a zabezpečiť jeho trvalú ochranu v ich okolí pred hlukom, infrazvukom a vibráciami v zmysle platnej legislatívy.
- 9.10 V rámci spracovania nižších stupňov územnoplánovacej dokumentácie (ÚPN O, ÚPN Z) v jednotlivých oblastiach, podľa účelu ich využitia, určiť stupeň radónového rizika
- 9.11 Pri spracovaní nižších stupňov územnoplánovacej dokumentácie rešpektovať ochranné pásma pohrebísk v súlade s platnou legislatívou

V oblasti zariadení civilnej ochrany

- 12.1. V záujme plnenia úloh a opatrení civilnej ochrany obyvateľstva v oblastiach sídelného rozvoja a priemyselných parkov rešpektovať povinnosť výstavby ochranných stavieb pre ukrytie obyvateľstva, zamestnancov a osôb prevzatých do starostlivosti v súlade s platnou legislatívou,
- 12.2. Ochranné stavby pre ukrytie obyvateľstva, zamestnancov a osôb prevzatých do starostlivosti navrhovať podľa Analýzy územia z hľadiska možných mimoriadnych udalostí a budovať ich v zmysle všeobecne záväzných právnych predpisov na úseku civilnej ochrany obyvateľstva.

II. Verejnoprospešné stavby

- 1.20. rekonštrukcia cesty II/512 v úseku hranica Nitrianskeho kraja - Žarnovica (I/65 - R1); (výhľadovo rezervovať priestor pre obchvat obce Horné Hámre),
- 7.84. Ostatné stavby súvisiace s ochranou pred povodňami a transformáciou povodňovej vlny a sprietočnením tokov pre zabezpečenie pozdĺžnej kontinuity,
- 10.2. rezervovanie priestorov pre výhľadové trasy diaľkových optických káblov (DOK, DON)

1.4 Zhodnotenie priestorových priemetov ostatných koncepčných dokumentov a zámerov

Obec Horné Hámre má vypracovaný aktuálny program (hospodárskeho a sociálneho rozvoja (PHSR) obce na roky 2015 – 2022. Má charakter strednodobého rozvojového

dokumentu a obce ho spracúvajú v zmysle zákona č. 539/2008 Z.z. o podpore regionálneho rozvoja v znení neskorších predpisov.

Dokument formuloval víziu obce v znení: „Obec Horné Hámre sa bude formovať ako súčasť regiónu Kľakovskej doliny a bude využívať svoje ľudské, materiálne, prírodné a ekonomické zdroje na zvýšenie kvality života svojich občanov. Je bezpečná a rozvíjajúca sa obec poskytujúca svojim občanom dobrú kvalitu života. V obci je dostatok možností bývania, pracovných možností priamo v obci a jej okolí a zaujímavých ponúk pre aktívne trávenie voľného času. Obec a jej okolie má pripravené podmienky pre rozvoj ľudských zdrojov, hospodárstvo, oblasť služieb cestovného ruchu a priemysel nezaťažujúci životné prostredie. Obec má dobre a efektívne fungujúcu samosprávu. V oblasti cestovného ruchu bolo dobudovaných niekoľko turistických a cykloturistických trás.”

Dokument definuje komplexnú a vyváženú stratégiu rozvoja, reprezentovanú sústavou troch prioritných oblastí, cieľov, opatrení a aktivít. Z navrhovaných konkrétnych opatrení majú viaceré priestorový priemet - týkajú sa fyzických prvkov a sú relevantné aj z hľadiska návrhu územného plánu obce:

1. Prioritná oblasť Hospodárstvo a technický rozvoj

- 1.1 Vybudovanie optického kábla na zabezpečovanie internetového signálu
- 1.2 Komplexná rekonštrukcia budovy OcÚ a KD
- 1.3 Rekonštrukcia a prestavba multifunkčného objektu požiarnej zbrojnice
- 1.4 Rekonštrukcia materskej škôlky
- 1.5 Rekonštrukcia miestneho rozhlasu
- 1.6 Komplexná rekonštrukcia domu smútku
- 1.7 Vybudovanie inžinierskych sietí pre individuálnu výstavbu RD
- 1.9 Zabezpečenie bezpečnosti občanov
- 1.10 Podpora cestovného ruchu

2. Prioritná oblasť Kvalita života občanov a sociálna sféra

- 2.1 Vybudovanie chodníkov pre peších chodcov popri ceste II/512,
- 2.2 Vybudovanie nového asfaltového povrchu na ceste II/512 Žarnovica-Velké Pole
- 2.3 Zabezpečenie udržiavania ciest, chodníkov a zabezpečenie dopravnej obslužnosti objektov v správe obce
- 2.4 Rekonštrukcia športovísk
- 2.5 Rekonštrukcia ciest k odľahlým osadám do spevnených povrchov
- 2.6 Zabezpečiť sociálnu starostlivosť
- 2.7 Rekonštrukcia centrálného parku v obci

3. Prioritná oblasť Environmentálna

- 3.1 Rekonštrukcia a rozšírenie verejného vodovodu Horné Hámre, Župkov, Hrabíčov

- 3.2 Revitalizácia vonkajších priestorov v centre obce
- 3.3 Protipovodňové opatrenia
- 3.4 Zlepšenie situácie odpadového hospodárstva
- 3.5 Protipovodňové opatrenia
- 3.6 Zabezpečovať ochranu vodných zdrojov
- 3.7 Vyregulovanie koryta Kľakovského potoka Žarnovica-Kľak

2. Prieskumy a rozbory

2.1 Priestorové usporiadanie a funkčné využívanie územia

Širšie vzťahy

Obec Horné Hámre patrí na základe územno-správneho členenia do okresu Žarnovica a Banskobystrického kraja. Okres Žarnovica má rozlohu 426 km² a 25 242 obyvateľov (SODB 2021). Podľa rozlohy je druhým najmenším a podľa počtu obyvateľov tretím najmenším okresom v kraji. Vznikol rozčlenením pôvodného „veľkého“ okresu Žiar nad Hronom po zmene územnosprávneho členenia v roku 1996.

Podľa Koncepcie územného rozvoja Slovenska (KÚRS) riešené územie leží na okraji územia ťažiska osídlenia regionálneho významu s potenciálnymi až rozvinutými aglomeračnými väzbami. Nachádza sa tiež v blízkosti významnej nitriansko-pohronskej sídelnej osi, ktorá je podľa ÚPN VÚC Banskobystrického kraja rozvojovou osou I. stupňa, a v blízkosti multimodálneho dopravného koridoru (železnica, rýchlostná cesta).

Obec Horné Hámre patrí medzi menšie až stredne veľké obce. Je situovaná v bezprostrednej blízkosti okresného mesta Žarnovica (4 km) a v blízkosti mesta Nová Baňa (14 km). Časť Žarnovickej Huty - miestnej časti Žarnovice, dokonca spadá do k.ú. Horné Hámre. Okrajové osady v lokalite Kostivrch majú spádovosť do Novej Bane. Žarnovica a Nová Baňa sú najvýznamnejším spádovým mestami pre obyvateľov obce z hľadiska dochádzky za občianskou vybavenosťou a pracovnými príležitosťami.

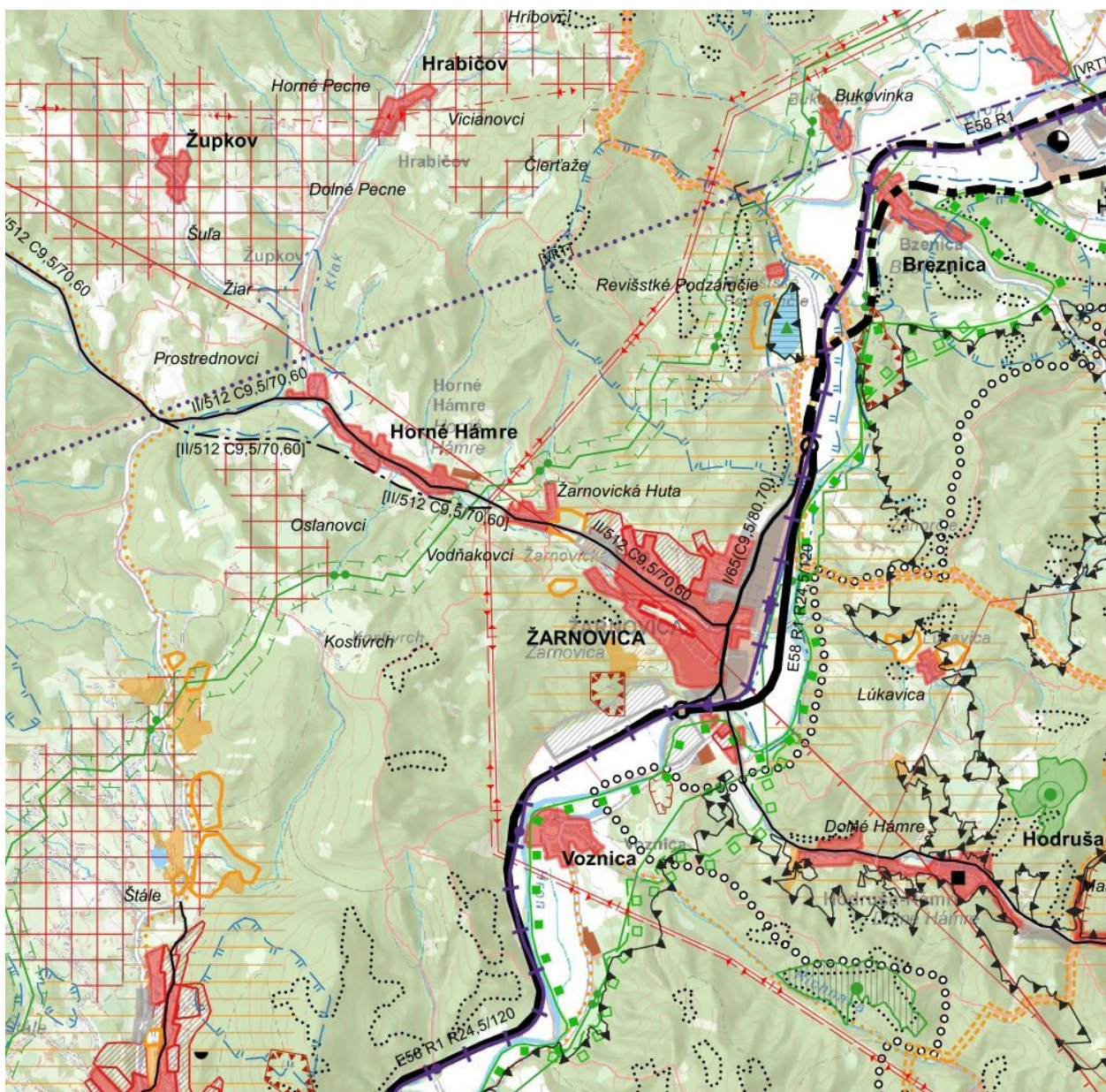
Podľa ÚPN VÚC Banskobystrického kraja je mesto Žarnovica klasifikované ako centrum štvrtej skupiny. Súčasťou okresu Žarnovica je aj mesto Nová Baňa, ktoré je v sídelnej hierarchii podľa ÚPN VÚC Banskobystrického kraja centrom tretej skupiny, druhej podskupiny.

Najbližšími sídlami s viac ako 10 tisíc obyvateľmi sú Žiar nad Hronom (24 km), Banská Štiavnica (25 km), Zlaté Moravce (40 km), Levice (45 km), Zvolen (45 km), Banská Bystrica (62 km). Vyššiu občiansku vybavenosť (administratíva, školstvo, zdravotníctvo) a bohatšiu ponuku pracovných príležitostí poskytujú hlavne väčšie mestá Žiar nad Hronom, Zvolen a Banská Bystrica.

Rozvíja sa aj spolupráca na mikroregionálnej úrovni, v rámci mikroregiónu Kľakovská dolina, so sídlom v Horných Hámroch. Súčasťou mikroregiónu založeného v roku 2003 sú tiež obce Župkov, Hrabičov, Ostrý Grúň a Kľak.

Obec Horné Hámre bola v čase uplatňovania strediskovej sústavy osídlenia súčasťou spádového územia strediska miestneho významu Žarnovica.

Obr.: Schéma širších vzťahov – vo vzťahu k nadradenej územnoplánovacej dokumentácii



Podklad: ÚPN VÚC Banskobystrický kraj v znení zmien a doplnkov

Legenda vybraných prvkov:

modrá bodkočiarkovaná čiara = výhľadová vodná nádrž

fialová bodkovaná čiara = výhľadová vysokorýchlostná železničná trať

čierna bodkočiarkovaná čiara = výhľadový obchvat obce

Urbanistická štruktúra a kompozičné vzťahy

Úlohu hlavnej kompozičnej osi urbanistickej štruktúry obce plní cesta II/512. Jej vznik je podmienený geomorfologickými pomermi – dolinou potoka Kľak. Podieľa sa na výrazne pretiahnutom pôdoryse obce v smere tejto osi - pozdĺž nej sa formovala zástavba. Neskôr sa zástavba obohatila o novšie kratšie úseky ulíc. Na hlavnej kompozičnej osi, resp. v tangenciálnej polohe, sa v miestach lokalizácie občianskej vybavenosti sformovalo viacero menších uzlových priestorov (pri kostole, obecnom úrade, predajni).

Hlavnou dominantou obce je kostol, ktorého dominantné pôsobenie zvyrazňuje mierne vyvýšená poloha. Iné historické ani novodobé dominanty sa v obci nenachádzajú.

V urbanisticko-architektonickej štruktúre obce sa ojedinele zachovali objekty ľudovej architektúry so štítom do ulice, s hospodárskymi stavbami – tzv. hlboké dvory. V 2. polovici 20. storočia sa začali do sídelnej štruktúry obce začleňovať domy na štvorcovom pôdoryse s rôznymi typmi striech (sedlovými, stanovými i plochými strechami).

Charakteristickým prvkom sídelnej štruktúry je rozptýlené osídlenie. Nachádza sa tu voľná štálová zástavba (spolu asi 30 lazov). Najväčšia koncentrácia rozptýleného osídlenia je južne od obce, na planine a okolitých svahoch.

Z vyššie položených svahov sú atraktívne pohľady na samotné sídlo a rozptýlené osídlenie. Krajinnou dominantou je silueta masívu Vtáčnika a Pohronského Inovca. Mozaika drobných celkov lúk, polí, lesov a rozptýleného osídlenia v podhorskej krajine štálov pôsobí veľmi atraktívne.

2.2 Prírodné podmienky

Z hľadiska geomorfologického členenia patrí riešené územie do alpsko-himalájskej sústavy, podsústavy Karpaty, provincie Západné Karpaty, subprovincie Vnútorne Západné Karpaty, oblasti Slovenské stredohorie. Prevažná časť riešeného územia spadá do celku Vtáčnik, malá časť na juhozápade do celku Pohronský Inovec a podcelku Vojšín. Podcelok Vtáčnik tvoria v riešenom území podcelok Župkovská brázda (časť Župkovská vrchovina), okrajovo aj podcelky Nízky Vtáčnik a Raj.

Reliéf je prevažne vrchovinový až hornatinový, len v lokalite Kostivrch planinový. Nadmorská výška riešeného územia je od 255 do 759 m n.m., stred obce je vo výške 270 m n.m. Najvyšší bod dosahuje na kóte Čierny vrch, najnižší pri potoku Kľak v časti Žarnovická Huta.

Celé územie Kľakovskej doliny je tvorené vulkanickými horninami, najmä pyroklastikami andezitov, v ktorých sa nachádzajú ostrovčekovite pyroxenické andezity. Formovanie krajiny doliny úzko súvisí s konečným štádiom vývoja karpatskej geosynklinály. V priebehu sopečnej činnosti sa tu vystriedali fázy ryolitového vulkanizmu s andezitovým a

túto činnosť zavřišli výlevy čadičov. V období pliocénu vznikali tektonické pohyby, kde sa začali tvoriť hlboké trhliny. Súčasťou andezitov, tvoriacu asi polovicu hmoty, sú stredne bázické plagioklasy. Údolie svahov Kľakovského potoka a potôčikov je vytvorené priepustnými tufmi. Bádenský vulkanizmus sa odohral v priestore poklesnutej medzikryhy, kde jeho centrá kopírovali okraje vtedajších elevácií.

Z hľadiska pôdnych typov sú v riešenom území na poľnohospodárskej pôde vyvinuté dva typy pôd. V úzkom páse na nive potoka Kľak sa vyvinuli fluvizeme, v hornatej časti na vulkanických zvetralinách vznikli kambizeme.

Hydrologicky riešené územie náleží do povodia rieky Hron. Zastavaným územím tečie Kľak (Kľakovský potok). Potok Kľak s dĺžkou 21,5 km pramení v pohorí Vtáčnik, na juhovýchodnom úpätí Zadného Kľaku v nadmorskej výške okolo 920 m n.m. V Žarnovici ústi do Hrona v nadmorskej výške 213,8 m n.m. V riešenom území priberá prítoky Župkovský potok, Piľanský potok, Hornohámorský potok, Suchý potok, Hachlov jarok a drobné bezmenné potoky.

Podľa Hydrogeologickej rajonizácie Slovenska (SHMÚ 1984) patrí riešené územie do hydrogeologického rajóna V 086 Neovulkanity pohorí Vtáčnik a Pohronský Inovec. Geologická stavba územia nevytvára priaznivejšie podmienky pre sústreďovanie väčšieho množstva podzemných vôd.

Podľa klimaticko-geografického členenia (Atlas krajiny SR, 2002) patrí riešené územie do mierne teplej oblasti, okrsku M3 - mierne vlhkého, pahorkatinového až vrchovinového.

Na základe fytogeografického členenia Slovenska (Atlas krajiny SR) patrí záujmové územie do oblasti západokarpatskej flóry (*Carpaticum occidentale*), obvodu pred karpatskej flóry (*Praecarpaticum*), okresu Slovenské stredohorie a podokresov Pohronský Inovec a Vtáčnik.

Potenciálnou prirodzenou vegetáciou, ktorá by sa v riešenom území vyvinula bez antropogénneho vplyvu, sú karpatské dubovo-hrabové lesy (*C – Carici pilosae-Carpinetum*), podhorské bukové lesy (*Fs – Fagenion p.p., Dentario bulbiferae-Fagetum*), bukové a jedľovo-bukové lesy (*F – Dentario glandulosae-Fagetum*).

Reálna vegetácia, nachádzajúca sa v danom území sa od prirodzenej vegetácie odlišuje. Lesné plochy boli sčasti nahradené lúkami a pasienkami. Lesné porasty pokrývajú plochy s členitejším reliéfom a na okrajoch katastrálneho územia. Lesné porasty sú klasifikované takmer výlučne ako hospodárske lesy (93,2%), zvyšok pripadá na ochranné lesy. Najväčšie zastúpenie má buk (47%, hrab (21%), smrek (8,6%), dub (6,3%), javor (2,5%), cer (2,4%). Lesné plochy majú výmeru 922,6 ha, t.j. 50,5% z celkovej výmery katastrálneho územia.

2.3 Demografický potenciál a bytový fond

Vývoj počtu obyvateľstva

Vývoj počtu obyvateľov odzrkadľuje socio-kultúrne, demografické a ekonomické procesy prebiehajúce na úrovni celej spoločnosti, čiastočne je aj odrazom významu obce v štruktúre osídlenia a lokálnych zmien.

Od 2. polovice 19. storočia miestna populácia zaznamenávala sústavný nárast až do roku 1910, kedy obec dosiahla 1207 obyvateľov. Nasleduje dlhšie obdobie populačnej stagnácie, ktoré trvalo až do 60. rokov 20. storočia. V tomto období sa počet obyvateľov pohybuje v relatívne úzkom rozmedzí od 1111 do 1209 obyvateľov. Vývoj v 2. polovici 20. storočia bol dôsledkom sťahovania obyvateľov do miest (urbanizáciou) za podpory masívnej bytovej výstavby. Do roku 1991 klesol počet obyvateľov až na 891 a pokles pokračoval aj v ďalších dekádach. Neskôr sa na populačnom vývoji negatívne prejavovali štrukturálne problémy hospodárstva regiónu. Až v posledných rokoch sa počet obyvateľov stabilizoval a vykazuje rastový trend. V roku 2013 bolo dosiahnuté historické minimum na úrovni 601 obyvateľov. Oproti historickému maximu stratila obec viac ako polovicu obyvateľov. K 31. 12. 2020 mali Horné Hámre 670 obyvateľov.

Tab.: Vývoj počtu obyvateľov v rokoch 1869 – 2011

Rok sčítania obyv.	Počet obyv.
1869	984
1880	1036
1890	1147
1900	1198
1910	1207
1921	1162
1930	1171
1940	1209
1948	1111
1961	1199
1970	1074
1980	891
1991	706
2001	657
2011	633
2021	658

Zdroj: Vlastivedný slovník obcí na Slovensku, ŠÚSR

Z hľadiska demografických prognóz má istú výpovednú hodnotu index vitality, definovaný ako podiel počtu obyvateľov v predproduktívnom veku k počtu obyvateľov v poproduktívnom veku, násobený číslom 100. Tento ukazovateľ v roku 2021 dosahoval nepriaznivú hodnotu – 72,7. Podľa všeobecnej interpretácie až hodnoty nad 100 zaručujú

perspektívu rastu počtu obyvateľov prirodzenou menou. Ide teda o regresívny typ populácie.

K rastu počtu obyvateľov v posledných rokoch dochádza výlučne vďaka migračným prírastkom. V sledovanom 10-ročnom období rokov 2011 – 2020 došlo k prirodzenému úbytku (v pomere 41 narodených : 71 zomretých). Pokles miery natality je dôsledkom celkových spoločenských a sociálnych zmien v SR a v celom stredoeurópskom priestore. Migračná bilancia obce bola v sledovanom období výrazne pozitívna – 173 : 119 obyvateľov v prospech prisťahovaných. Migračný prírastok tak kompenzoval prirodzený úbytok. Obec by mohla v budúcnosti aj naďalej profitovať z trendu sťahovania obyvateľov z miest na vidiek. Tento trend je najsilnejší v bezprostrednej blízkosti miest, pričom jeho základným predpokladom je dobrá dopravná dostupnosť a kvalitnejšie životné prostredie.

Z hľadiska priestorového rozloženia populácie v riešenom území je v súčasnosti väčšina obyvateľstva (83,9%) sústredená v súvisle urbanizovanom území obce. Zvyšok obyvateľstva pripadá na odľahlejšie miestne časti a osady.

Tab.: Skladba obyvateľov podľa vekových skupín

	2011	2021
Počet trvalo bývajúcich obyvateľov	633	658
z toho muži	327	333
z toho ženy	306	325
Počet obyvateľov v predproduktívnom veku (0-14)	90	96
Počet obyvateľov v produktívnom veku	423	430
Počet obyvateľov v poproduktívnom veku	120	132

Zdroj: Sčítanie obyvateľov, domov a bytov 2011, 2021

Tab.: Vývoj počtu obyvateľov, narodených, zomretých, prihlásených a odhlásených

Rok	narodení	zomrelí	prihlásení	odhlásení	Počet obyvateľov k 31.12.
2011	5	7	5	16	623
2012	1	9	9	20	604
2013	3	4	9	11	601
2014	4	8	42	7	632
2015	5	13	13	10	627
2016	4	7	25	14	635
2017	4	9	22	8	644
2018	5	8	20	18	643
2019	10	6	28	15	660
2020	5	8	28	15	670
Spolu	41	71	173	119	

Zdroj: ŠÚSR

Tab.: Priestorové rozloženie obyvateľstva

základná sídelná jednotka	spolu - počet	predproduktívny vek	produktívny vek	poproduktívny vek
Horné Hámre	531	75	357	99
Gambatovci	15	2	8	5
Pri žarnovickej huti	49	10	29	10
Prostrednovci	24	4	17	3
Vodňakovci	13	1	11	1
Kostivrch	52	5	36	11
Oslanovci	50	10	30	10

Zdroj: Štatistický lexikón obcí SR, 2011

Skladba obyvateľstva podľa národnosti

Obyvateľstvo je slovenskej národnosti. Slováci podľa údajov z roku 2011 tvoria 98,8% obyvateľov (bez zohľadnenia obyvateľov s nezistenou národnosťou).

Tab.: Národnostné zloženie obyvateľstva

Národnosť	slovenská	maďarská	iná	nezistená
	638	2	6	12

Zdroj: Sčítanie obyvateľov, domov a bytov 2021

Skladba obyvateľstva podľa vierovyznania

Z hľadiska náboženského vyznania je štruktúra obyvateľstva homogénna. 77,8% všetkých obyvateľov sa hlási k rímskokatolíckej cirkvi. Iné vierovyznania nie sú významnejšou mierou zastúpené. Miera religiozity dosahuje podpriemerné hodnoty. Bez vyznania bolo 16,7% obyvateľov.

Tab.: Skladba obyvateľov podľa vierovyznania

Vierovyznanie	rímskokatolícka cirkev	iné	bez vyznania	nezistené
	512	14	110	22

Zdroj: Sčítanie obyvateľov, domov a bytov 2021

Ekonomická aktivita obyvateľov

Z vekovej skladby a údajov o počte ekonomicky aktívnych vyplýva, že obyvateľstvo má v súčasnosti podpriemerný potenciál ekonomickej produktivity. Miera ekonomickej aktivity obyvateľov predstavuje 44,7%.

Základom hospodárskej aktivity a zdrojom obživy tunajšieho obyvateľstva bolo od najstarších čias poľnohospodárstvo a lesné hospodárstvo. V dôsledku reštrukturalizácie hospodárstva klesol počet pracovníkov v tomto odvetví. Súčasne došlo k zvýšeniu podielu

zamestnaných v terciárnom sektore. Podľa údajov SODB 2011 najviac obyvateľov pracovalo v terciárnom sektore (služby) – 147 obyvateľov a v sekundárnom sektore (priemysel) – 88 obyvateľov. Relatívne nízky je podiel zamestnancov primárneho sektora (poľnohospodárstvo, lesné hospodárstvo) – 27 obyvateľov.

V obci je v súčasnosti vytvorených do 50 pracovných miest. Zo zamestnanej zložky ekonomicky aktívneho obyvateľstva väčšina odchádza za prácou do okolitých miest Žarnovica, Nová Baňa, Žiar nad Hronom. Za prácou a štúdiom odchádzalo 213 obyvateľov, čo z počtu ekonomicky aktívneho obyvateľstva predstavovalo až 75,2%. Možnosť získania zamestnania je teda podmienená ochotou cestovať za prácou.

Bytový fond

Bývanie je hlavnou funkciou v riešenom území. Bytový fond tvorí tradičná zástavba rodinných domov, zväčša jednopodlažných.

V obci je podľa SODB 2021 385 trvalo obývaných domov, z toho 359 rodinných domov (t.j. 93,25% z domového fondu), 2 bytové domy, 16 ostatných budov na bývanie.

Priemerná obložnosť bytu (počet obyvateľov na 1 byt) dosahovala podľa SODB 2011 hodnotu 3,0 a korešponduje s priemerom SR a priemerom za okres Žarnovica (3,1). Plošný štandard bytového fondu dosahuje priemerné hodnoty v rámci okresu.

Podiel neobývaných bytov predstavoval podľa SODB 2011 37,9% z celkového počtu bytov a je vyšší aj oproti okresnému priemeru (22,4%). Jednou z príčin neobývanosti je horší stavebnotechnický stav bytového fondu v starších objektoch, ktoré nie sú prispôsobené súčasným štandardom bývania. Značná časť domov sa však využíva na rekreačné účely ako chalupy.

Vzhľadom k nadpriemernej obložnosti bytov možno v budúcnosti očakávať zvýšenie záujmu o novú bytovú výstavbu zo strany individuálnych stavebníkov.

Tab.: Štruktúra bytového fondu

1 obytná miestnosť	2 obytné miestnosti	3 obytné miestnosti	4 obytné miestnosti	5 obytných miestností	6+ obytných miestností	nezistené
52	85	114	58	31	20	36

Zdroj: Sčítanie obyvateľov, domov a bytov 2021

Tab.: Domy podľa obdobia výstavby

do r. 1945	1946 - 1980	1981 - 2000	2001 - 2010	2011 - 2015	Po r. 2016	nezistené
112	175	34	6	7	13	38

Zdroj: Sčítanie obyvateľov, domov a bytov 2021

2.4 Kultúrne a historické hodnoty

Historický vývoj obce

Prvá písomná zmienka o obci Horné Hámre sa datuje do roku 1391, kedy sa nazývala Hamor. V roku 1391 patrila obec panstvu Revište, po vymretí Dóczyovcov správe Banskej komory.

Už v 15. storočí mal obec rozsiahle okolité lazy. Obyvatelia boli pôvodom drevorubači a uhliari, neskôr baníci a spracovatelia vyťaženej rudy z miestnych a iných baní. V portálnych súpisoch Tekovskej stolice sa v roku 1616 spomínajú Horné Hámre a Dolné Hámre, ktoré patrili panstvu hradu Šášov. Neskôr v 17. storočí bola obec v správe štiavnickej banskej komory. V roku 1601 mala obec mlyn a 68 domov, v roku 1720 4 mlyny a 43 daňovníkov, z toho 17 remeselníkov, 3 obchodníkov, 2 baníkov, v roku 1828 83 domov a 569 obyvateľov. Spracúvali rudu vyťažенú v okolitých bankských mestách. V chotári vzniklo koncom 18. storočia viacero osád:

- Čierťaž, ktorý mal v roku 1828 21 domov a 150 obyvateľov,
- Jančok, ktorý mal v roku 1828 7 domov a 55 obyvateľov,
- Kostivrch, ktorý mal v roku 1828 46 domov a 323 obyvateľov,
- Pajer, ktorý mal v roku 1828 8 domov a 51 obyvateľov,
- Pecnov, ktorý mal v roku 1828 23 domov a 162 obyvateľov.

V roku 1715 patrili obce Kľakovskej doliny pod Horné Hámre. V roku 1865 zrušili panstvo Šášov, ktoré potom bolo spravované z revíštského panstva. V roku 1715 bol v obci pivovar, v roku 1720 4 mlyny. V obci v období 18. storočia existovala železiarska huta a hámor na spracovanie železa. Za I. ČSR obyvatelia pracovali prevažne v poľnohospodárstve. Počas Slovenského národného povstania tu boli 16. – 17. 9. 1944 ťažké boje povstalcov s nemeckými vojskami, v ktorých sa vyznamenal najmä novohámorský partizánsky oddiel. V roku 1959 bolo založené jednotné roľnícke družstvo (JRD). Väčšina obyvateľov pracovala v priemyselných podnikoch v Žiari nad Hronom, Dolných Hámroch, Žarnovici a Hliníku nad Hronom.

Archeologické, architektonické a historické pamiatky

Na území obce Horné Hámre sa nenachádzajú nehnuteľné národné kultúrne pamiatky evidované v Ústrednom zozname pamiatkového fondu (ÚZPF).

Nachádzajú sa tu však pamiatky s historickými a kultúrnymi hodnotami:

- kostol rímsko-katolícky sv. Martina biskupa v barokovom slohu z roku 1671, postavený na starom základe, prestavaný v roku 1734
- náhrobník 32 partizánov a vojakov z roku 1949
- rímsko-katolícka fara
- kaplnka Lurdskej Panny Márie

- drobná (cirkevná) architektúra – prícestné kríže, kaplnky, liatinové ohrady hrobov
- ojedinele zachované stavby ľudovej architektúry, aj s hospodárskymi a technickými objektmi:
 - ľudová architektúra so štítom do ulice a s dreveným štítom a výzorníkom (dom pri obecnom úrade a dom č. 58)
 - ľudová architektúra so štítom do ulice a s dreveným štítom, s prístavbou drevene verandy na dvorovej (pozdĺžnej) strane
 - ľudová architektúra s dvojsovou čelnou fasádou, so štukovou výzdobou, s valbovou strechou a bielou keramickou krytinou orientovanou do ulice (domy č. 114, 57 a dom pri obecnom úrade)
 - ľudová architektúra so zdvojenými – štvorosovými čelnými fasádami, s polvalbou strechy orientovanou do ulice
 - ľudová architektúra s hospodárskymi stavbami (sýpka, maštal, chliev, stodola) pri dome alebo za domom – tzv. hlboké dvory (domy č. 32, 34, 37, 54, sýpky pri domoch č. 32, 68)

V riešenom území nie sú evidované archeologické nálezy a náleziská, v blízkosti je však historicky významná Žarnovická Huta.

2.5 Sociálna infraštruktúra a občianska vybavenosť

Občianska vybavenosť je čiastočne vybudovaná na úrovni základnej vybavenosti. Zariadenia občianskej vybavenosti sú rozptýlené pri ceste II/512.

Nekomerčnú občiansku vybavenosť reprezentuje materská škola, kultúrny dom, obecný úrad, rímskokatolícky kostol s farským úradom, cintorín s domom smútku. Cintorín má dostatočnú priestorovú rezervu pre pochovávanie; ochranné pásmo nemá určené fromou VZN.

Zo vzdelávacích zariadení je zastúpená len materská škola. Materská škola je jednotriedna, pričom bola nedávno rekonštruovaná. Základnú školu navštevujú žiaci v Žarnovici a Župkove, kde sú plnotriedne základné školy.

V obci nie sú žiadne zdravotnícke zariadenia ani zariadenia sociálnych služieb. Obyvatelia využívajú služby zdravotníckych zariadení v mestách Žarnovica a Nová Baňa; najbližšia nemocnica je v Žiari nad Hronom.

Zo zariadení komerčnej občianskej vybavenosti je v obci pošta, maloobchodná predajňa potravín a rozličného tovaru, pohostinské zariadenie.

2.6 Výroba a hospodárska základňa

Poľnohospodársku výrobu v k.ú. Horné Hámre realizujú viaceré subjekty a samostatne hospodáriaci roľníci. Sekundárny sektor (priemyselná, resp. nepoľnohospodárska výroba) nie je významnejšou mierou zastúpený. Väčší výrobný areál ani hospodársky dvor s veľkochovom živočíšnej výroby sa v obci nenachádza. Menší areál stavebnín je pri ceste II. triedy od Žarnovice.

2.7 Rekreačia a cestovný ruch

Obec je z hľadiska rozvoja cestovného ruchu situovaná v atraktívnom prostredí. Potenciál zatiaľ nie je dostatočne využitý, materiálna základňa cestovného ruchu nie je vybudovaná. Nie sú tu vyznačené pešie turistické chodníky ani vybudované samostatné cyklotrasy. Vyznačený je len náučný chodník Po stopách železnice Kľakovskou dolinou.

Pre účely chalupárskej rekreácie sa využíva značná časť staršieho bytového fondu v obci a v rozptýlenom osídlení.

Pre športové aktivity obyvateľov obce sa využívajú futbalové ihrisko a multifunkčné ihrisko. Pôsobí tu športový klub TJ Klas.

V obci sa rozvíja agroturistika, spojená s chovom koní. Jazdecký areál sv. Františka (situovaný v rekonštruovanej hospodárskej usadlosti) poskytuje tiež ubytovanie s kapacitou 5-7 lôžok. V katastrálnom území je tiež poľovný revír.

2.8 Verejné dopravné vybavenie

Nadradená dopravná infraštruktúra

Z hľadiska dopravnej dostupnosti má obec Horné Hámre výhodnú polohu na ceste II/512, ktorá zabezpečuje napojenie na rýchlostnú cestu R1 Trnava – Banská Bystrica. Najbližšie napojenie na rýchlostnú cestu R1 je v Žarnovici. V riešenom území sa na cestu II/512 napája cesta III/2523 Horné Hámre – Župkov – Kľak. Do riešeného územia zasahuje aj cesta III/2513 Nová Baňa – križovatka s cestou II/512.

Podľa sčítania dopravy z r. 2015 bolo na sčítacom úseku 90360 Žarnovica – Horné Hámre dopravné zaťaženie 1 057 voz./24 hod. Na ceste III/2523 nebolo zisťované dopravné zaťaženie.

Tab.: Priemerné denné intenzity dopravy (sk.voz./24 h)

Cesta: úsek	T= nákladné automobily a prívesy	O= osobné a dodávkové automobily	M= motocykle	S = spolu
II/512: 90360 Žarnovica – Horné Hámre	390	2 685	13	3 088
II/512: 90350 Horné Hámre - Píla	267	1 527	60	1 854
III/2513 : 93550 Nová Baňa – križ. s cestou II/512	92	657	4	753

Zdroj: Sčítanie dopravy, SSC 2015

Zariadenia a líniové stavby iných druhov dopravy sa v území nenachádzajú. Najbližšia železničná stanica je v Žarnovici, na trati č. 121 Palárikovo – Hronská Dúbrava, zabezpečujúcej spojenie s Bratislavou a Zvolenom. Podľa ÚPN VÚC sa v ďalekom výhľade cez riešené územie plánuje vysokorýchlostná železničná trať v tunelovom vedení. Najbližšie letisko, zaradené do kategórie medzinárodných letísk, je na Sliachi.

Miestne cesty

Kostru dopravnej siete obce Horné Hámre a os zastavaného územia tvorí cesta II. triedy. Na cestu II/512 sa napájajú krátke úseky miestnych ciest. Ide zväčša o cesty najnižšej funkčnej triedy, ktoré je možné klasifikovať ako upokojené cesty a zjazdne chodníky funkčnej triedy D1. Miestne cesty v obci sú spevnené, prevažne asfaltové. Rozptýlené osady sú sprístupnené sieťou účelových ciest, zväčša spevnených.

Poľnohospodárske a lesné pozemky v katastrálnom území sú sprístupnené poľnými a lesnými cestami.

Nemotoristické druhy dopravy

Chodníky pozdĺž ciest nie sú vybudované, a to ani na prieľahu cesty II. triedy zastavaným územím obce.

Cyklistické chodníky tiež nie sú vybudované. Vyznačené sú len trasy po cestách II. a III. triedy, čo je nevyhovujúce riešenie najmä v prípade cesty II. triedy.

Statická doprava

Verejné plochy statickej dopravy sa nachádzajú v ťažiskových priestoroch pri zariadeniach občianskej vybavenosti (pri obecnom úrade – 8 stojísk, pri ihrisku - 4 stojiská, pred kostolom – 5 stojísk). Kapacitne postačujú súčasným potrebám. Pre odstavenie motorových vozidiel sa ďalej využívajú pridružené priestory ciest - zatravnené krajnice. Odstavné plochy pre rodinné domy sú zabezpečované na pozemkoch rodinných domov – v garážach alebo na spevnených plochách.

Osobná hromadná doprava

Verejná hromadná doprava je realizovaná výlučne autobusovou dopravou. Celkovo možno spojenie verejnou dopravou hodnotiť ako vyhovujúce. V pracovných dňoch zabezpečuje priame spojenie z centra obce do okresného mesta 22 párov spojov. Priame spojenie osady

Kostivrch s Novou Baňou zabezpečuje 7 párov spojov. Spoje S.A.D. Zvolen a.s. premávajú na linkách Hodruša-Hámre, Sandrik – Žarnovica – Veľké Pole/Župkov, Pecné – Kľak, Žiar nad Hronom – Župkov – Kľak, Žarnovica - Župkov – Kľak, Nová Baňa, žel. st. - Nová Baňa, Štále – Horné Hámre, Kostivrch.

V obci sú štyri autobusové zastávky na ceste II/512 (Kajlovka, brod, OcÚ, pošta). Osady v južnej časti k.ú. Horné Hámre sú obsluhované zo zastávok Kostivrch, Kostivrch-škola. Časť riešeného územia je dostupná aj zo zastávky Žarnovická Huta. Zastávky nemajú vybudované zastávkové pruhy.

2.9 Verejné technické vybavenie

Zásobovanie pitnou vodou

Obec Horné Hámre má vybudovaný verejný vodovod. Zdrojom pitnej vody je Žarnovický skupinový vodovod. Rekonštrukcia bola realizovaná na úseku v dĺžke 5,3 km. Rozptýlené osídlenie je pitnou vodou zásobované individuálne, z vlastných vodných zdrojov alebo súkromných vodovodov.

Odvádzanie a likvidácia odpadových vôd

V obci Horné Hámre nie je vybudovaná splašková kanalizácia. Odpadové vody sa zhromažďujú do žump, septikov a domových ČOV a sú likvidované individuálne vlastníkami nehnuteľností.

Dažďové vody sú odvádzané povrchovo, prirodzeným vsakom cez priepustné vrstvy, rigolmi a priekopami.

Hydromeliorácie

V riešenom území sa nachádzajú hydromelioračné stavy v správe Hydromeliorácie, š.p.

- odvodňovací kanál (evid.č. 5312 013 001), ktorý bol vybudovaný v roku 1963 o celkovej dĺžke 0,326 km v rámci stavby „OP Horné Hámre“ ,
- odvodňovací kanál A (evid.č. 5312 129 001), ktorý bol vybudovaný v roku 1984 o celkovej dĺžke 0,450 km v rámci stavby „OP Nová Baňa, hosp. Veľká Lehota“
- odvodňovací kanál otvorený + B (evid.č. 5312 129 002), ktorý bol vybudovaný v roku 1984 o celkovej dĺžke 0,200 km, z toho v otvorenom profile 0,66 km a v krytom profile 0,134 km v rámci stavby „OP Nová Baňa, hosp. Veľká Lehota“
- odvodňovací kanál C (evid.č. 5312 129 003), ktorý bol vybudovaný v roku 1984 o celkovej dĺžke 0,400 km v rámci stavby „OP Nová Baňa, hosp. Veľká Lehota“

V k.ú. Horné Hámre je vybudované detailné odvodnenie poľnohospodárskych pozemkov drenážnym systémom iného vlastníka.

Zásobovanie plynom

Riešeným územím prechádza vysokotlakový plynovod DN 500 PN 6,3 MPa, z ktorého je napájaná regulačná stanica RS 3000 Horné Hámre – cez vysokotlakovú prípojku DN 100, PN 6,3 MPa. Regulačná stanica slúži aj pre zásobovanie obcí Župkov, Hrabíčov, Ostrý Grúň, Kľak a mesta Žarnovica.

V obci sa nachádza strednotlaková plynovodná distribučná sieť s maximálnym prevádzkovým tlakom do 400 kPa a 100 kPa. Je budovaná z materiálu oceľ, polyetylén. V k.ú. Horné Hámre sa ďalej nachádza stanica katódovej ochrany (SKAO + kábel na anódu + kábel na plynovod + uzemnenie, tzn. koľajnica – hrebeňová, hrubostenná rúra).

Zásobovanie teplom

Objekty obytných objektov, podnikateľských aktivít a občianskej vybavenosti využívajú ako zdroj tepla potrebného pre účely kúrenia, varenia a prípravu teplej úžitkovej vody prevažne zemný plyn.

Zásobovanie elektrickou energiou

Riešeným územím prechádza 400 kV nadzemné elektrické vedenie V492 Veľký Ďur – Horná Ždaňa.

Obec Horné Hámre je zásobovaná elektrickou energiou odbočkami zo vzdušných vedení VN 22 kV č. 413, 458 z elektrizačnej siete SSE-D, a. s. Kmeňové vedenie obchádza zastavané územie obce z južnej strany a za obcou Horné Hámre sa rozvetvuje v smere na Veľké Pole a Župkov. Z vonkajších elektrických vedení VN 22 kV odbočujú vonkajšie prípojky k transformačným staniciam.

Telekomunikácie a oznamovacie vedenia

Miestna telekomunikačná sieť je realizovaná podzemným i vzdušným vedením. Je zabezpečená z miestnej digitálnej ústredne.

Územie je vyhovujúco pokryté signálom mobilných operátorov, s výnimkou odľahlejších polôh. Pokrytie internetom je zabezpečované prostredníctvom telekomunikačných operátorov a lokálnych poskytovateľov bezdrôtového pripojenia. V obci je zriadený miestny rozhlas. Ústredňa je umiestnená v budove obecného úradu.

Verejné osvetlenie

Všetky ulice sú pokryté rozvodmi verejného osvetlenia s osvetľovacími telesami.

2.10 Stav životného prostredia a ochrana prírody a krajiny

Ochrana prírody a krajiny

V riešenom území sa nenachádzajú žiadne maloplošné ani veľkoplošné chránené územia prírody, chránené stromy ani chránené územia sústavy chránených území Natura 2000. V celom katastrálnom území platí 1. stupeň ochrany podľa zákona č. 543/2002 Z.z. o ochrane prírody a krajiny v znení neskorších predpisov. V rôznom stupni rozptýlenia sú na trvalých trávnych porastoch evidované biotopy národného významu a európskeho významu.

V riešenom území sa nenachádzajú žiadne výhradné ložiská, dobývacie priestory, ložiská nevyhradených nerastov ani prieskumné územia. Nie sú tu vyznačené prieskumné územia. Evidované sú tu staré banské diela (v smere na Žarnovickú Hutu).

Stav a problémy životného prostredia

- Znečistenie ovzdušia

V obci nie sú evidované stredné ani malé zdroje znečisťovania ovzdušia. Stav ovzdušia v riešenom území je ovplyvnený strednými a veľkými zdrojmi znečisťovania v mestách Žarnovica a Nová Baňa. Dochádza aj k diaľkovému prenosu emisií z výroby hliníka v Žiari nad Hronom. Vzhľadom ku kotlinovej polohe s nízkymi rýchlosťami vetra je v území častý výskyt inverzií a prevládajú nepriaznivé rozptylové podmienky.

- Znečistenie vôd

Kvalita vody v toku Kľak nebola zisťovaná. Zdrojom znečistenia povrchových a podzemných vôd sú najmä odpadové splaškové vody z domácností (v obci nie je vybudovaná kanalizácia). Podzemné vody sa podľa www.beiss.sk zaraďujú do 1. triedy kvality (40,7%) a 3. triedy kvality 32,1%).

- Zafaženie prostredia hlukom

Zdrojom hluku je doprava na ceste II. triedy II/512. Hodnoty hluku však nepresahujú povolené hodnoty podľa vyhlášky č. 549/2007 Z.z., ktorou sa ustanovujú podrobnosti o prípustných hodnotách hluku, infrazvuku a vibrácií a o požiadavkách na objektivizáciu hluku, infrazvuku a vibrácií v životnom prostredí v znení neskorších predpisov.

- Odpadové hospodárstvo, skládky

Zber a likvidácia netriedeného komunálneho odpadu sa zabezpečuje na regionálnu skládku odpadu. V obci je zavedený triedený zber druhotných surovín. ŠGÚ DŠ eviduje v riešenom území dve skládky odpadov (na južnom okraji zastavaného územia obce).

- Erózia pôdy

Vodná erózia lokálne postihuje strmšie svahy so sklonom nad 70, ktoré sú využívané ako poľnohospodárska pôda a preto sú nedostatočne chránené vegetáciou. Vodnej erózii napomáha pôdny kryt kambizemí, ktoré sú málo odolné voči eróznej degradácii.

Vodná erózia sa v riešenom území prejavuje prevažne výmoľovou eróziou a hĺbkovou korytovou eróziou vodných tokov.

- Zosuvy

V riešenom území je značný výskyt zosuvov, ktoré sa nachádzajú na svahoch pohoria Vtáčnik. Ide prevažne o stabilizované zosuvy, evidované sú aj potenciálne zosuvy. Najrozsiahlejší je zosuv v oblasti osád južne a juhozápadne od obce (Oslanovci, Korimovci, Eržiakovci, Dolný Pajer).

- Radiačné zaťaženie

Miera prirodzenej rádioaktivity nie je nadmerná – celé riešené územie spadá do oblasti s nízkym a stredným radónovým rizikom; v celom zastavanom území obce je len nízke radónové riziko.

2.11 Záujmy obrany štátu, civilnej ochrany obyvateľstva, požiarnej ochrany a ochrany pred povodňami

Záujmy obrany štátu

Vojenské objekty a podzemné inžinierske siete vojenskej správy nie sú v záujmovom priestore evidované a vojenská správa tu nemá žiadne územné požiadavky.

Civilná ochrana

V obci v súčasnosti nie sú vybudované žiadne väčšie zariadenia civilnej ochrany. Ukrytie obyvateľov je riešené formou jednoduchých úkrytov budovaných svojpomocne. Časť objektov v obci je podpivničená, pivničné priestory môžu slúžiť pre ukrytie obyvateľstva. Siréna pre varovanie obyvateľstva je pri obecnom úrade. Obec Horné Hámre spadá už mimo oblasti ohrozenia, vyplývajúcej z umiestnenia jadrového zariadenia atómovej elektrárne Mochovce (t.j. do pásma od 5 do 20 km od zdroja).

Požiarna ochrana

Ulice v zastavanom území sú pokryté verejným vodovodom. Je tu hasičská zbrojnica s primeraným vybavením a funkčný dobrovoľný hasičský zbor. Požiarne stanice Hasičského a záchranného zboru MV SR sa nachádzajú v Novej Bani a v Žiari nad Hronom. Operačné pracovisko zabezpečuje výjazd do 1 min., dojazd je podľa podmienok na pozemných komunikáciách.

Ochrana pred povodňami

Zastavaným územím obce tečie potok Klak. V riešenom území priberá prítoky Župkovský potok, Pílanský potok, Hornohámorský potok a ďalšie drobné vodné toky.

Geografická oblasť Horných Hámrov je zahrnutá v Pláne manažmentu povodňového rizika pre čiastkové povodie rieky Hron v rámci projektového zámeru „Horné Hámre, vodný tok Kľak – korytová úprava“.

Pre Kľak sú v mapách povodňového ohrozenia určené záplavové čiary. Na drobných vodných tokoch pretekajúcich riešeným územím, nie je vysledované inundačné územie.

2.12 Krajinnoekologický plán

Textová časť krajinnoekologického plánu je spracovaná v samostatnom dokumente, ktorý je súčasťou Prieskumov a rozborov k Územnému plánu obce Horné Hámre.

3. Závery

3.1 Súhrnné zhodnotenie prieskumov a rozborov

Potenciál vyplývajúci zo širších vzťahov

Z hľadiska regionálneho kontextu, postavenia obce v rámci štruktúry osídlenia a vo vzťahu k nadradeným dopravným koridorom vyplývajú pre rozvoj obce nasledovné potenciály:

- fungujúca medziobecná spolupráca na úrovni mikroregiónu
- poloha v blízkosti mesta Žarnovica s občianskou vybavenosťou vyššieho významu
- blízkosť napojenia na rýchlostnú cestu R1 (5 km od obce)

Krajinnoekologický potenciál územia

- poloha obce v atraktívnom krajinnom prostredí
- vysoký podiel plôch prírodných prvkov na výmere katastrálneho územia – lesných plôch a trvalých trávnych porastov
- prítomnosť ekologicky významných segmentov krajiny, biotopov európskeho aj národného významu

Kultúrno-historický potenciál územia

Kultúrno-historický potenciál reprezentujú architektonické pamiatky a solitéry, nachádzajúce sa v riešenom území:

- kostol ako najvýznamnejšia historická pamiatka v obci
- ojedinele zachované stavby ľudovej architektúry, aj s hospodárskymi a technickými objektmi
- zachované tradičné rozptýlené osídlenie

Potenciál rozvoja sídelnej štruktúry

Potenciál rozvoja sídelnej štruktúry z hľadiska demografických trendov a socio-ekonomických ukazovateľov predstavuje:

- pozitívna migračná bilancia obce
- obnovenie rastu počtu obyvateľov obce v posledných rokoch
- fungujúca materská škola v obci

Z hľadiska bytového fondu existujúce potenciály možno definovať nasledovne:

- neobývané byty predstavujú čiastočne využiteľnú rezervu bytového fondu
- rastúci záujem o byty a výstavbu rodinných domov v obci
- aktuálne rozvojové zámery výstavby rodinných domov v obci

Z hľadiska rozvoja jednotlivých urbanistických funkcií vyplývajú pre riešenie nasledovné závery:

- atraktívne podhorské prostredie predstavuje potenciál rozvoja cestovného ruchu, osobitne prímestskej rekreácie, zimných športov, pešej turistiky, cykloturistiky, potenciálne agroturistiky
- pokojné vidiecke prostredie a vysoká kvalita životného prostredia predstavujú vhodné podmienky pre rodinné bývanie
- vybudovaná základná občianska vybavenosť a blízkosť občianskej vybavenosti a pracovných príležitostí predstavuje konkurenčnú výhodu z hľadiska rozvoja obytnej funkcie vo vzťahu k okolitým obciam
- možnosť využiť pre výstavbu územné rezervy v kontakte so zastavaným územím obce
- možnosť využiť existujúce uvoľnené hospodárske usadlosti na štáloch pre chalupársku rekreáciu
- obec má vybudovaný verejný vodovod, plynovod, miestne cesty v súvisle urbanizovanom území sú v dobrom stave, čo predstavuje dôležitý faktor rozvoja obce

3.2 Identifikácia problémov na riešenie

Pozitívne a negatívne javy

V riešenom území sme identifikovali nasledovné pozitívne javy:

- vybudovaný a nedávno modernizovaný vodovod
- záujem o byty a výstavbu rodinných domov v obci
- zachovaný vidiecky charakter obce a rozptýleného osídlenia
- pomerne dobrý stav miestnych ciest v súvisle urbanizovanom území obce
- fungujúca materská škola v obci

V riešenom území sme identifikovali nasledovné negatívne javy, problémy a deficity:

- deficity technickej infraštruktúry – chýba splašková kanalizácia
niektoré cesty sprístupňujúce odľahlejšie časti rozptýleného osídlenia sú nevyhovujúce (nespevnené cesty)
- chýbajúce chodníky pri ceste II. triedy
- nie sú vybudované samostatné cyklistické chodníky a vyznačené pešie turistické trasy

- slabá ponuka občianskej vybavenosti v obci v segmente obchodu a komerčných služieb
- chýbajúce sociálne služby (chýba zariadenie sociálnych služieb, zdravotnícke zariadenie)
- stav niektorých verejných budov
- neudržiavané korytá vodných tokov a riziko povodňového ohrozenia zástavby
- nízka kvalita zelene na verejných priestranstvách
- chýbajúce oddychové zóny v obci
- chýbajúci riadny zberný dvor a kompostovisko
- výskyt divokých (nelegálnych) skládok
- nedostatočne rozvinutá a diverzifikovaná hospodárska základňa obce
- líniové dopravné závady na niektorých miestnych cestách – nevyhovujúce šírkové parametre, v niektorých úsekoch aj nevyhovujúci povrchový kryt

Strety záujmov

Hlavné strety záujmov definujeme nasledovne:

- požiadavky na ochranu poľnohospodárskej pôdy obmedzujú plošný rozvoj obce
- výskyt zosuvných území limituje možnosti stavebného využitia
- strety prvkov územného systému ekologickej stability s líniami dopravnej a technickej infraštruktúry a so zastavaným územím obce