



ŽP EKO QELET a.s.
ČESKOSLOVENSKEJ ARMÁDY 1694
MARTIN

Zariadenie na zber, výkup a úpravu odpadov - Nitra, k.ú. Chrenová

ZÁMER

Vypracovaný v zmysle zákona NR SR č. 24/2006 Z.z. o posudzovaní
vplyvov na životné prostredie a o zmene a doplnení niektorých
zákonov

Jún
2022

I. Základné údaje o navrhovateľovi

1. Názov

ŽP EKO QELET a.s.

2. Identifikačné číslo

36 421 120

3. Sídlo

Československej armády 1694, 036 01 Martin
kontaktná adresa: Priemyselná 916, 966 01 Hliník nad Hronom
Tel: 045 / 676 27 20
Fax: 045 / 676 27 81

4. Meno, priezvisko, adresa, telefónne číslo a iné kontaktné údaje oprávneného zástupcu obstarávateľa

Ing. Roman Veverka – štatutár, Ing. Marcel Vlček – štatutár
Ing. Ivan Schneider – zástupca navrhovateľa
Tel: 0903 806 083
Email: schneider@ekoqelet.sk

5. Meno, priezvisko, adresa, telefónne číslo a iné kontaktné údaje kontaktnej osoby, od ktorej možno dostať relevantné informácie o navrhovanej činnosti a miesto na konzultácie

Ing. Ivan Schneider – zástupca navrhovateľa
kontaktná adresa: Priemyselná 916, 966 01 Hliník nad Hronom
Tel: 0903 806 083
Email: schneider@ekoqelet.sk
Miesto na konzultácie: ŽP EKO QELET a.s., Hliník nad Hronom

II. Základné údaje o navrhovanej činnosti

1. Názov

Zariadenie na zber, výkup a úpravu odpadov – Nitra, k.ú. Chrenová.

2. Účel

Posúdenie činnosti sa bude vykonávať **za účelom vytvorenia nového zariadenia na zber, výkup a úpravu odpadov**. Navrhovateľ bude vykonávať v dotknutej lokalite zber ostatných odpadov, vrátane výkupu, triedenia a zhromažďovania vykúpených kovových odpadov a papiera, a to do času ich odovzdania konečnému spracovateľovi. V zariadení bude realizovaná aj úprava veľkorozmerových kovových odpadov. V posudzovanom zariadení sa budú taktiež zberať a dočasne zhromažďovať staré vozidlá, batérie a vybrané druhy elektroodpadov, a to do času ich odovzdania konečnému autorizovanému spracovateľovi. Činnosť bude vykonávaná v katastrálnom území Chrenová v obci Nitra, v okrese Nitra, v Nitrianskom kraji. Zariadenie bude spĺňať legislatívou určené technické, materiálne a personálne požiadavky.

3. Užívateľ

ŽP EKO QELET a.s.

4. Charakter navrhovanej činnosti

Uvedená nová činnosť je v zmysle zákona NR SR č. 24/2006 Z.z. o posudzovaní vplyvov na životné prostredie a o zmene a doplnení niektorých zákonov podľa prílohy č. 8 zaradená pod bod č. 9 Infraštruktúra nasledovne:

- Položka č. 6: *Zhodnocovanie ostatných odpadov, okrem zhodnocovania odpadov uvedeného v položkách 5 a 11, zariadenia na úpravu a spracovanie ostatných odpadov* – zisťovacie konanie od 5000 ton / rok.
- Položka č. 9: *Stavby, zariadenia, objekty a priestory na nakladanie s nebezpečnými odpadmi* – zisťovacie konanie od 10 ton / rok.
- Položka č. 10: *Zhromažďovanie odpadov zo železných kovov, z neželezných kovov alebo starých vozidiel* – zisťovacie konanie bez limitu.

5. Umiestnenie navrhovanej činnosti

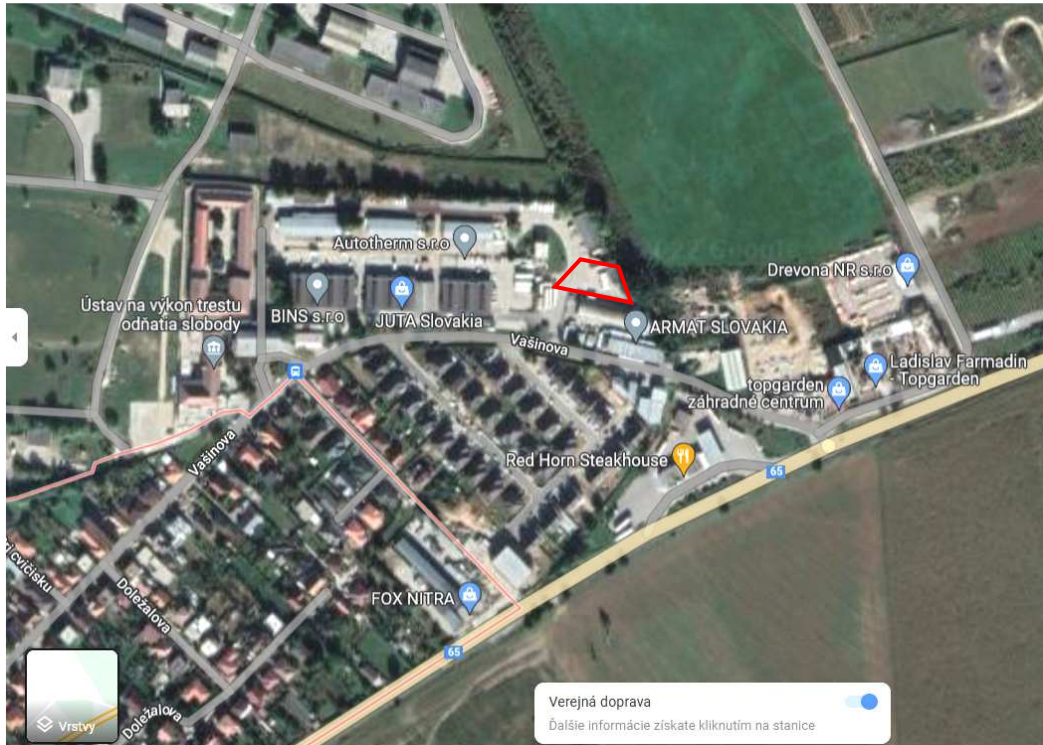
Kraj:	Nitriansky
Okres:	Nitra
Obec:	Nitra
Katastrálne územie:	Chrenová
Pozemok:	LV č. 1220 p. č. 2075/1 (časť parely)

Plocha, na ktorej bude činnosť realizovaná, je toho času vo vlastníctve spoločnosti 1.Pražská, s.r.o., Nitra. Navrhovateľ bude časť plochy využívať na základe nájomnej zmluvy. Plocha o výmere 1318 m² je spevnená, betónová. Predmetná plocha areálu sa nachádza mimo obytnú zónu v priemyselnom areáli v blízkosti dopravnej

komunikácie I/65. Prístup do prevádzky je vybudovaný z jestvujúcej komunikácie Vašinova ulica. Miesto realizácie predmetnej činnosti je uvedené nižšie.

6. Prehľadná situácia umiestnenia navrhovanej činnosti

M 1:10 000



7. Termín začatia a skončenia výstavby a prevádzky navrhovanej činnosti

Začatie výstavby:	v zmysle vydaných súhlasov na činnosť
Skončenie výstavby:	v zmysle vydaných súhlasov na činnosť
Začatie prevádzky:	v zmysle vydaných súhlasov na činnosť
Skončenie prevádzky:	v zmysle vydaných súhlasov na činnosť

8. Opis technického a technologického riešenia

Existujúci stav

Posudzovaný areál, ktorý je umiestnený na časti parceli č. 2075/1 v k.ú. Chrenová v meste Nitra, pozostáva v súčasnej dobe z betónových plôch a je súčasťou priemyselného areálu umiestneného blízko dopravnej komunikácie I/65. Po povolení plánovanej činnosti bude areál zabezpečený oplotením s uzamykateľnou bránou, elektronickým zabezpečovacím systémom a kamerovým systémom. Ide o areál s výmerou cca 1318 m² nachádzajúci sa mimo obytnú zónu.

Navrhované riešenie

Navrhovateľ bude na predmetnej lokalite prevádzkovať výkup a tiedenie ostatných odpadov, ako aj rozmerovú úpravu kovových odpadov, zber starých vozidiel, batérií a zber elektroodpadov. V zariadení sa bude nachádzať administratívna budova – unimobunka, 3 x váha, plochy na zber kovového odpadu, sklad farebných kovov,

plochy na zhromažďovanie ostatných odpadov, plochy určené na zber starých vozidiel a plocha na zber batérií a elektroodpadov.

Zariadenie na výkup a úpravu ostatných odpadov

Zariadenie bude slúžiť na výkup, triedenie a dočasné zhromažďovanie ostatných odpadov (oceľový šrot, farebné kovy, papier, plasty). Odpady budú po prijatí roztriedené a dočasne zhromažďované v areáli a vo veľkoobjemových kontajneroch. Technológia triedenia a ukladania týchto druhov odpadov sa vykonáva vlastnou nakladacou technikou. Po naplnení kapacity zariadenia budú odpady odvážané do spracovateľských zariadení zmluvných spoločností.

Odpady doporučené na zber a zhromažďovanie v zariadení

Odpady zaraďujeme v zmysle vyhlášky MŽP SR č. 365/2015 Z.z., ktorou sa ustanovuje Katalóg odpadov nasledovne:

Tab. 1

Kód odpadu	Názov odpadu	Kateg.
020104	Odpadové plasty okrem obalov	0
020110	Odpadové kovy	0
070213	Odpadový plast	0
100210	Okuje z valcovania	0
120101	Piliny a triesky zo železných kovov	0
120102	Prach a zlomky zo železných kovov	0
120103	Piliny a triesky z neželezných kovov	0
120104	Prach a zlomky z neželezných kovov	0
120105	Hoblíny a triesky z plastov	0
120113	Odpady zo zvárania	0
150101	Obaly z papiera a lepenky	0
150102	Obaly z plastov	0
150104	Obaly z kovu	0
160117	Železné kovy	0
160118	Neželezné kovy	0
160119	Plasty	0
160801	Použitie katalyzátory obsahujúce zlato, striebro, rénum...	0
170203	Plasty	0
170401	Meď, bronz, mosadz	0
170402	Hliník	0
170403	Olovo	0
170404	Zinok	0
170405	Železo a oceľ	0
170406	Cín	0
170407	Zmiešané kovy	0
170411	Káble iné ako uvedené v 170410	0
190102	Železné materiály odstránené z popola	0
191001	Odpad zo železa a ocele	0
191002	Odpad z neželezných kovov	0
191201	Papier a lepenka	0
191202	Železné kovy	0
191203	Neželezné kovy	0
191204	Plasty a guma	0
200101	Papier a lepenka	0
200104	Obaly z kovu	0
200139	Plasty	0

200140	Kovy	O
20014001	Meď, bronz, mosadz	O
20014002	Hliník	O
20014003	Olovo	O
20014004	Zinok	O
20014005	Železo a oceľ	O
20014006	Cín	O
20014007	Zmiešané kovy	O

Okamžitá kapacita zariadenia bude 3 000 ton ostatných odpadov. Množstvo odpadov je odhadované iba na základe predpokladaného rozsahu činnosti a bude upresňované a podrobne špecifikované podľa skutočného stavu, na základe vedenia evidencie a hlásení v zmysle platnej legislatívy v odpadovom hospodárstve.

Výkup kovových odpadov bude navrhovateľ vykonávať v súlade s ustanoveniami § 14 a § 16 ods. 4, 6, 7, 8 zákona NR SR č. 79/2015 Z.z. o odpadoch a o zmene a doplnení niektorých zákonov. Navrhovateľ je povinný v zmysle § 81 ods. 13 zákona NR SR č. 79/2015 Z.z. mať uzatvorenú zmluvu na činnosť nakladania s komunálnymi odpadmi s mestom Nitra.

V zariadení bude taktiež vykonávaná rozmerová úprava oceľového šrotu. Rozmerová úprava je vykonávaná s cieľom zmenšiť objem na jednotlivých kusoch oceľového šrotu, ktorého veľkosti presahujú stanovené rozmery. Táto úprava sa vykonáva pre efektívnejšie využívanie dopravných prostriedkov na prepravu odpadov. Úprava sa vykonáva pomocou plynového rozpaľovacieho horáka, prípadne hydraulickými nožnicami. Nadrozmerné časti oceľového šrotu sa upravujú na požadovanú dĺžku za účelom zvýšenia efektivity logistiky a zníženia ekonomických nákladov na prepravu odpadov k ďalšiemu zhodnoteniu.

Odpady doporučené na úpravu v zariadení činnosťou R12

Odpady zaraďujeme v zmysle vyhlášky MŽP SR č. 365/2015 Z.z., ktorou sa ustanovuje Katalóg odpadov nasledovne:

Tab. 2

Kód odpadu	Názov odpadu	Kateg.
020110	Odpadové kovy	O
160117	Železné kovy	O
170405	Železo a oceľ	O
170407	Zmiešané kovy	O
191001	Odpad zo železa a ocele	O
191202	Železné kovy	O
200140	Kovy	O
20014005	Železo a oceľ	O

Kapacita zariadenia bude 5000 ton upravovaných ostatných odpadov ročne.

Zariadenie na zhromažďovanie nebezpečných odpadov

Zariadenie bude slúžiť na dočasné zhromažďovanie vzniknutých nebezpečných odpadov, ktoré budú roztriedené podľa druhu a dočasne skladované v nepriepustných obaloch určených na tento účel tak, aby nedochádzalo k ich zmiešavaniu s inými druhmi odpadov. Po naplnení kapacity zariadenia budú ďalej odpady odvážané do spracovateľských zariadení zmluvných spoločností. To znamená,

že v zariadení sa bude vykonávať len dočasné zhromažďovanie a nebude sa iným spôsobom nakladať s odpadom.

Odpady doporučené na zhromažďovanie v zariadení

Odpady zaraďujeme v zmysle vyhlášky MŽP SR č. 365/2015 Z.z., ktorou sa ustanovuje Katalóg odpadov nasledovne:

Tab. 3

Kód odpadu	Názov odpadu	Kateg.
150110	Obaly obsahujúce zvyšky nebezpečných látok alebo kontaminované nebezpečnými látkami	N
150202	Absorbenty, filtračné materiály vrátane olejových filtrov inak nešpecifikovaných, handry na čistenie, ochranné odevy kontaminované nebezpečnými látkami	N
170409	Kovový odpad kontaminovaný nebezpečnými látkami	N
200121	Žiarivky a iný odpad obsahujúci ortuť	N

Kapacita zariadenia bude 20 ton nebezpečných odpadov ročne. Množstvo odpadov je odhadované iba na základe predpokladaného rozsahu činnosti a bude upresňované a podrobne špecifikované podľa skutočného stavu, na základe vedenia evidencie a hlásení v zmysle platnej legislatívy v odpadovom hospodárstve.

Zariadenie na zber a dočasné zhromažďovanie batérií

Zber batérií sa bude vykonávať do certifikovaných kontajnerov v zmysle § 16 vyhlášky MŽP SR č. 373/2015 Z.z. určených na zber a prepravu batérií. Po naplnení kapacity budú vyzberané batérie odvážané do autorizovaného spracovateľského zariadenia. Ukladanie odpadov je vykonávané vlastnou nakladacou technikou.

Odpady doporučené na zber a zhromažďovanie v zariadení

Odpady zaraďujeme v zmysle vyhlášky MŽP SR č. 365/2015 Z.z., ktorou sa ustanovuje Katalóg odpadov nasledovne:

Tab. 4

Kód odpadu	Názov odpadu	Kateg.
160601	Olovené batérie	N
160602	Niklovo-kadmiové batérie	N
200133	Batérie a akumulátory uvedené v 16 06 01, 16 06 02 alebo 16 06 03 a netriedené batérie a akumulátory obsahujúce tieto batérie	N

Kapacita zariadenia bude 600 ton batérií ročne. Množstvo odpadov je odhadované iba na základe predpokladaného rozsahu činnosti a bude upresňované a podrobne špecifikované podľa skutočného stavu, na základe vedenia evidencie a hlásení v zmysle platnej legislatívy v odpadovom hospodárstve.

Batérie je navrhovateľ povinný odovzdať spracovateľovi, ktorému bola udelená autorizácia na spracovanie batérií a akumulátorov.

Zariadenie na zber a dočasné zhromažďovanie starých vozidiel

Zber starých vozidiel sa bude vykonávať do veľkoobjemových certifikovaných kontajnerov s dvojitým dnom v zmysle § 22 ods. 9 vyhlášky MŽP SR č. 373/2015 Z.z.. Tým je splnená podmienka skladovania na nepriepustnej ploche, vyspádovanej tak, aby úniky škodlivín stekali do zbernej nádrže s dostatočnou kapacitou a neboli ohrozené podzemné vody ani minimálnym únikom škodlivej látky do životného

prostredia. Po naplnení kapacity sú staré vozidlá odvážané do vlastného autorizovaného spracovateľského zariadenia. Ukladanie odpadov je vykonávané vlastnou nakladacou technikou.

Odpady doporučené na zber a zhromažďovanie v zariadení

Odpady zaraďujeme v zmysle vyhlášky MŽP SR č. 365/2015 Z.z., ktorou sa ustanovuje Katalóg odpadov nasledovne:

Tab. 5

Kód odpadu	Názov odpadu	Kateg.
160104	Staré vozidlá	N

Pre prípad havarijného nepredvídateľného úniku nebezpečných látok bude v priestore zariadenia vytvorené miesto s funkčnou havarijnou súpravou, ktorá obsahuje nádobu so savým materiálom (handry, rohože, perlit), lopatu, metlu a gumené rukavice. Takto vzniknutý odpad bude dočasne uložený do nepriepustných kovových alebo plastových nádob určených na tento účel a zabezpečený proti úniku škodlivých látok do životného prostredia a dočasne zhromažďovaný v sklade nebezpečných odpadov, aby nedochádzalo k jeho zmiešavaniu s inými druhmi odpadov.

Kapacita zariadenia je 1000 ton starých vozidiel ročne. Množstvo odpadov je odhadované iba na základe predpokladaného rozsahu činnosti a bude upresňované a podrobne špecifikované podľa skutočného stavu, na základe vedenia evidencie a hlásení v zmysle platnej legislatívy v odpadovom hospodárstve.

Staré vozidlá je navrhovateľ povinný odovzdať spracovateľovi, ktorému bola udelená autorizácia. Navrhovateľ je autorizovaným spracovateľom starých vozidiel so spracovateľským závodom v Hliníku nad Hronom.

Zariadenie na zber a dočasné zhromažďovanie elektroodpadov

Zber elektroodpadov sa bude vykonávať do oddelených boxov umiestnených na spevnenej betónovej ploche v areáli zariadenia triedením na skupiny v zmysle zákona 79/2015 Z.z., príloha 6.II.. tak, aby nedochádzalo k ich vzájomnému zmiešavaniu ani k zmiešavaniu s inými druhmi odpadov.

Odpady doporučené na zber a zhromažďovanie v zariadení

Odpady zaraďujeme v zmysle vyhlášky MŽP SR č. 365/2015 Z.z., ktorou sa ustanovuje Katalóg odpadov nasledovne:

Tab. 6

Katal. č.	Názov	Kateg.
160211	Vyradené zariadenia obsahujúce chlórfluorované uhľovodíky, HCFC, HFC	N
160214	Vyradené zariadenia iné ako uvedené v 16 02 09 až 16 02 13	O
200123	Vyradené zariadenia obsahujúce chlórfluorované uhľovodíky	N
200136	Vyradené elektrické a elektronické zariadenia iné ako uvedené v 20 01 21, 20 01 23 a 20 01 35	O

Kapacita zariadenia bude 600 ton elektroodpadov ročne. Množstvo odpadov je odhadované iba na základe predpokladaného rozsahu činnosti a bude upresňované a podrobne špecifikované podľa skutočného stavu, na základe vedenia evidencie a hlásení v zmysle platnej legislatívy v odpadovom hospodárstve.

Elektroodpad je navrhovateľ povinný odovzdať spracovateľovi, ktorému bola udelená autorizácia na spracovanie odpadu z elektrických a elektronických zariadení.

9. Zdôvodnenie potreby navrhovanej činnosti v danej lokalite

Dôvodom vytvorenia komplexného zariadenia na zber, výkup a úpravu odpadov v tejto priemyselnej lokalite je skutočnosť poskytnúť občanom, firmám a organizáciám jednoduché a komplexné zbavenie sa odpadov formou prijateľnou pre životné prostredie, čo je v súlade s účelom Programu odpadového hospodárstva SR, ktorý uprednostňuje zhodnocovanie odpadov pred ich zneškodňovaním. *Spoločnosť ŽP EKO QELET a.s. patrí medzi najsilnejšie firmy v SR, ktoré sa zaoberajú výkupom a spracovaním ocelového šrotu, farebných kovov a starých vozidiel s vlastným spracovateľským závodom na staré vozidlá v Hliníku nad Hronom.*

10. Celkové náklady

50.000,- Eur

11. Dotknutá obec

Mesto Nitra

12. Dotknutý samosprávny kraj

Nitriansky samosprávny kraj

13. Dotknuté orgány

Okresný úrad Nitra – Odbor starostlivosti o životné prostredie

- Štátna správa odpadového hospodárstva
- Štátna vodná správa
- Štátna správa ochrany ovzdušia
- Štátna správa ochrany prírody a krajiny

Okresný úrad Nitra – Odbor krízového riadenia

Okresný úrad Nitra – Odbor cestnej dopravy a PK

Regionálny úrad verejného zdravotníctva so sídlom v Nitre

Okresné riaditeľstvo Hasičského a záchranného zboru v Nitre

14. Povoľujúci orgán

Okresný úrad Nitra – Odbor starostlivosti o životné prostredie

15. Rezortný orgán

Ministerstvo životného prostredia Slovenskej republiky

16. Druh požadovaného povolenia navrhovanej činnosti podľa osobitných predpisov

Súhlas na prevádzkovanie zariadenia na zhodnocovanie odpadov podľa § 97, ods. 1, písm. c) v zmysle zákona NR SR č. 79/2015 Z.z. o odpadoch a o zmene a doplnení niektorých zákonov v zmysle ďalších zákonov.

Súhlas na prevádzkovanie zariadenia na zber odpadov podľa § 97, ods. 1, písm. d) v zmysle zákona NR SR č. 79/2015 Z.z. o odpadoch a o zmene a doplnení niektorých zákonov v zmysle ďalších zákonov.

Súhlas na vydanie prevádzkového poriadku zariadenia na zhodnocovanie odpadov podľa § 97, ods. 1, písm. e) v zmysle zákona NR SR č. 79/2015 Z.z. o odpadoch a o zmene a doplnení niektorých zákonov v zmysle ďalších zákonov.

Súhlas na zhromažďovanie odpadov držiteľom odpadu bez predchádzajúceho triedenia podľa § 97, ods. 1, písm. i) v zmysle zákona NR SR č. 79/2015 Z.z. o odpadoch a o zmene a doplnení niektorých zákonov v zmysle ďalších zákonov.

Registrácia podľa § 98 zákona NR SR č. 79/2015 Z.z. o odpadoch na nakladanie s nebezpečnými odpadmi.

17. Vyjadrenie o predpokladaných vplyvoch navrhovanej činnosti presahujúcich štátne hranice

Predmetná činnosť nebude mať vplyv, ktorý by presiahol štátnu hranicu Slovenskej republiky.

III. Základné informácie o súčasnom stave životného prostredia dotknutého územia

1. Charakteristika prírodného prostredia

Pri popise základných informácií súčasného stavu životného prostredia sa zohľadňovali všetky faktory ovplyvňujúce životné prostredie dotknutého územia.

Geologické pomery

Geologicky je záujmová oblasť súčasťou sústavy Alpsko-himalájskej, podsústavy Panónska panva, provincie Západopanónska panva, subprovincie Malá Dunajská kotlina, oblasti Podunajská nížina, celku Podunajská pahorkatina, podcelku Nitrianska niva a časti Dolnonitrianska niva. Riešené územie patrí do geologicko-štruktúrneho pásma neogénu a kvartéru. *Kvartér* je reprezentovaný pleistocénnymi sprašmi a piesčitými sprašmi, sprašovými hlinami a fluvialnými sedimentmi – piesky a piesčité štrky. *Neogén* je zastúpený sivými a pestrými ilmi, pieskami, štrkami, sladkovodnými vápencami a polohami tufitov.

Pedologické pomery

Reliéf na základe výškovej členitosti a s ňou spätých klimatických či vegetačných rozdielov nemá za následok významnejšiu diferenciaciu pôd. Z pôdných typov prevládajú na území katastra *hnedozeme* (hnedozem kultizemná lokálne modálna) na sprašiach a *fluvizeme* pozdĺž línie rieky Nitra. Pôdy sú ílovito-hlinité až hlinité, bez skeletu. Retenčná schopnosť pôd je vysoká, pôdna reakcia je stredne alkalická, obsah humusu je vysoký. V dotknutom území bol pôvodný pôdny kryt úplne odstránený a nahradený novým, antrozemným. V hodnotenom území ani v jeho bezprostrednom okolí sa nenachádzajú žiadne ložiská nerastných surovín, ktoré by boli v strete s realizáciou zámeru.

Hydrologické pomery

Hodnotenú územie patrí do povodia rieky *Nitra*. Dotknuté územie mesta je odvodňované priamo riekou Nitra, s jej prítokmi ako *Jeľšina*, *Dobrotka*, *Selenec*, *Kynecký potok* a ďalšími umelo vytvorenými kanálmi. Posudzovaným územím nepreteká priamo žiaden vodný tok. Typ režimu odtoku je dažďovo – snehový, s maximálnymi prietokmi v mesiaci február až apríl a minimálnymi v mesiaci september. Hydrogeologické pomery územia sú podmienené geologickou stavbou, morfológiou, klimatickými pomermi. Podzemná voda je viazaná na polohy štrkov a pieskov s prevažne voľnou hladinou a na presakovanie zrážkovej vody. Posudzované územie nespadá do oblasti, v ktorej by sa nachádzali minerálne alebo termálne pramene. Oblasť patrí do tzv. artézskeho rajónu – s výskytom artézskych podzemných vôd. V dotknutom území sa nenachádza žiadne vodohospodársky chránené územie ani ochranné pásmo vodárenských zdrojov.

Klimatické pomery

Záujmové územie patrí do mierne teplej a mierne vlhkej klimatickej oblasti, oblasti s miernou a suchou zimou. Priemerná ročná teplota je 10°C. Ročný úhrn zrážok v dlhodobom priemere dosahuje približne množstvo, aké zodpovedá nadmorskej výške územia. V hodnotenom území padne priemerne 650 až 700 mm zrážok ročne. Primerný počet dní s hmlou je cca 35 v roku. Snehová pokrývka sa vyskytuje cca 80

dní v roku. Prúdenie vzduchu je modifikované reliéfom krajiny. Prevládajúcimi smermi vetra v riešenom území sú severozápadné.

Flóra

Flóra dotknutého územia je podľa fytogeografického členenia Slovenska zaradená do oblasti panónskej flóry. Potenciálnu prirodzenú vegetáciu riešeného územia tvoria *jaseňovo – brestovo – dubové lesy, panónske dubovo – hrabové lesy, cerové a cerovo – dubové lesy*. Súčasný stav vegetácie oproti potenciálnej vegetácii dotknutého územia je výrazne zmenený v dôsledku urbanizácie územia. Územie je charakterizované antropogénne degradovanými rastlinnými spoločenstvami sídelnej vegetácie. V okolí dotknutého územia nájdeme porasty antropogénneho pôvodu a biotopy na priemyselne využívaných plochách.

Fauna

Zloženie fauny širšieho záujmového územia je výsledkom pôsobenia zložitého komplexu prírodných činiteľov a zásahov človeka. Vzhľadom na konfiguráciu terénu, v kontexte s lokálnymi podmienkami, prevahou urbanizovanej krajiny, je súčasná fauna dotknutej lokality pomerne chudobná. V mieste riešenia je charakter živočíšnych spoločenstiev viazaný na okolité priemyselné podniky, vzdialenú obytnú zónu a dopravné komunikácie.

Chránené územia

Posudzované územie patrí v zmysle zákona NR SR č. 543/2002 Z.z. o ochrane prírody a krajiny k územiu 1. stupňa ochrany, t.j. územie, ktorému sa neposkytuje osobitná ochrana. Do posudzovaného územia nezasahuje priamo žiadne chránené vtáčie územie ani územie európskeho významu vyhlásené v zmysle smernice NATURA 2000. V dotknutom území navrhovanej činnosti nie sú indície o výskyte taxónov vzácných, zriedkavých alebo ohrozených druhov rastlín a živočíchov. Neboli identifikované ani chránené a vzácné biotopy ani biotopy európskeho a národného významu. Hodnotené územie nie je zaradené do Ramsarskej oblasti. Všetky prírodné hodnotné lokality sú v dostatočnej vzdialenosti od lokalizácie zámeru, takže realizácia posudzovanej činnosti ich nijako neovplyvní.

Najbližším chráneným územím je *CHKO Ponitrie*, ktoré sa nachádza v dvoch odlišných orografických celkoch – Tribeči a Vtáčniku. Líšia sa po stránke geologickej stavby, typológie lesov, rastlinných a živočíšnych spoločenstiev. V širšom okolí hodnotenej lokality, severne od mesta Nitra, môžeme nájsť chránené vtáčie územie *SKCHVU031 Tribeč*. Najbližšie územie európskeho významu je severne od hodnotenej lokality *SKUEV0130 Zoborské vrchy* a južne *SKUEV0176 Dvorčiansky les*.

2. Krajina, krajinný obraz, stabilita, scenéria

Súčasná krajinná štruktúra a funkčné využívanie krajiny je výslednicou dlhodobého vplyvu človeka na jej systémy. Širšie územie má antropogénny charakter v minulosti s intenzívnym využívaním. Krajinný obraz pri vykonávaní predmetnej činnosti bude nemenný. V predmetnej lokalite má územie antropogénny charakter, dominantné postavenie má priemyselný areál so sprievodnými líniami dopravných komunikácií, spevnené plochy, administratívne a výrobné objekty.

Územný systém ekologickej stability

Územný systém ekologickej stability predstavuje takú celopriestorovú štruktúru navzájom prepojených geokosystémov, ich zložiek a prvkov, ktorá vytvára predpoklady pre zachovanie rozmanitosti podmienok a foriem života v území a vytvára predpoklady pre trvalo udržateľný rozvoj krajiny. Základ tohto systému predstavujú biocentrá, biokoridory a interakčné prvky nadregionálneho, regionálneho alebo miestneho významu. Významnou súčasťou vytvorenia celoplošného ÚSES je aj systém opatrení na ekologicky optimálnu organizáciu a využitie krajiny. V rámci ochrany prírody a starostlivosti o životné prostredie sa považuje za východiskový dokument pre stratégiu ochrany ekologickej stability, biodiverzity a genofondu Slovenskej republiky. ÚSES predstavujú jeden zo záväzných ekologických podkladov územnoplánovacej dokumentácie, pozemkových úprav a pod. Kostra územného systému ekologickej stability vytvára v krajinnom priestore ekologickú sieť, ktorá:

- zabezpečuje územnú ochranu všetkým ekologicky hodnotným segmentom v území,
- vymedzuje priestory umožňujúce trvalú existenciu, rozmnožovanie, úkryt a výživu rastlinným a živočíšnym spoločenstvám typickým pre daný región – *biocentrá* (majú charakter jadrových území s prioritným ekostabilizačným účinkom v krajine),
- umožňuje migráciu a výmenu genetických informácií živých organizmov – *biokoridory*,
- zlepšuje pôdochranné, klimatické a ekostabilizačné podmienky v území.

Okres Nitra preberá prvky ÚSES a RÚSES a vymedzuje ako *hydrický biokoridor nadregionálneho významu* rieku Nitra s významným migračným aspektom, Kynecký les ako *regionálne biocentrum*, Kynecký potok ako *regionálny hydrický biokoridor*, Kynecký park ako *navrhované regionálne biocentrum*. Najohrozenejšími prvkami sú biokoridory vodných tokov, ktoré sa nachádzajú v súbehu s cestnými komunikáciami a so železnicou, prechádzajú územím s vysokou koncentráciou bývania a výroby a tiež biocentrá mokradí a slatiniskových lúk, ktoré sa pri týchto vodných tokoch nachádzajú. Za významný krajinný segment je možné považovať aj Šibeničný vrch – ostrov zelene v urbanizovanej krajine.

Dotknuté územie je možné charakterizovať ako územie s nízkym stupňom ekologickej stability s prevahou antropogénnych spoločenstiev za spoluúčasti viacerých primárnych stresových faktorov, a to najmä priemyselné využitie, cestná ale aj železničná doprava.

Súčasná krajinná štruktúra

Ekologickú kvalitu krajiny možno vyjadriť prostredníctvom koeficientu ekologickej stability územia, v rámci ktorého sa porovnáva podiel ekologicky stabilných plôch k celkovej ploche obce. Ak je pomer ekologicky stabilných plôch a antropogénne pozmenených plôch v rámci katastrálneho územia približne rovnaký, tento koeficient osciluje okolo hodnoty 1. V tomto prípade ide o antropogénne pozmenenú krajinu, s vysokým podielom zastavaných území, doplnenú o dopravné štruktúry, obklopenú priemyselnou výrobou a dopravnými komunikáciami.

3. Obyvateľstvo, infraštruktúra, kultúrno-historické hodnoty

Mesto Nitra leží na území rozprestieranom medzi masívom Zobora a vrchom Kalvária a Šibeničným vrchom. V súčasnosti sídelný útvar Nitra tvoria mestské časti Dolné Krškany, Horné Krškany, Staré Mesto, Čermáň, Klokočina, Diely, Párovské Háje, Kynek, Mlynárce, Zobor, Dražovce, Chrenová, Janíkovce.

Obyvateľstvo

Podľa počtu obyvateľstva je mesto Nitra najľudnatejším v poradí v rámci Nitrianskeho kraja. Môže byť konštatované, že v okrese Nitra dochádza k neustálemu prírastku obyvateľstva, a to najmä z dôvodu vysokej ponuky pracovných príležitostí.

Priemysel

Podľa odvetvových kategórií ekonomickej činnosti najviac zamestnancov a najvyšší hrubý domáci produkt pripadá na priemysel, čo sa premietá aj do vzniku odpadov. Ťažiskovým priemyselným odvetvím v okrese Nitra je odvetvie automobilového, chemického a elektrotechnického priemyslu. Medzi najvýznamnejšie priemyselné podniky patria Jaguar Land Rover, Foxconn, Plastika, Liquibox, SMRC a iné.

Služby

Úroveň vybavenosti službami a ich štruktúra zodpovedá sídelnej veľkosti dotknutého sídla, jeho významu a funkčnej profilácii v založenom systéme osídlenia.

Doprava

Z hľadiska celoslovenského možno intenzitu cestnej dopravy hodnotiť ako nadpriemernú, nedosahujúcu však hodnoty najzaťaženejších cestných ťahov Slovenska. Najvýznamnejšou dopravnou komunikáciou prechádzajúcou mestom je cesta R1 Trnava - Banská Bystrica, I/64 Žilina - Nitra, I/65 Nitra - Žiar nad Hronom. Na hlavné tepny sa napájajú ďalšie cesty II. a III. triedy spájajúce okolité obce.

Kultúrno-historické hodnoty

Najvýraznejšou a najcennejšou pamiatkou Nitry je *Nitriansky hrad* na skalnom vápencovom vršku obtekanom riekou Nitra na úpätí Zobora. Žiadna z kultúrnych ani historických pamiatok nebude dotknutá navrhovaným rozšírením činnosti v existujúcom zariadení na zber odpadov.

4. Súčasný stav životného prostredia

Environmentálna regionalizácia SR vymedzila kvalitu životného prostredia na základe komplexného hodnotenia stavu jednotlivých zložiek prostredia. V priemyselne a poľnohospodársky využívanom území je primárnym stresovým faktorom práve priemyselná a poľnohospodárska výroba so sekundárnymi aspektmi (reziduálne znečisťovanie pôdy, vody), zvýšená prašnosť, nedostatok zelene, čo má za následok zníženie stupňa ekologickej stability v krajine.

Znečisťovanie ovzdušia

Zaujímavé územie patrí z hľadiska čistoty ovzdušia k zvlášť zaťaženým oblastiam. Zdroje znečistenia predstavuje pozemná cestná doprava, individuálne zdroje priamo v obci (lokálne vykurovacie zdroje) a najmä priemyselné zdroje znečisťovania ovzdušia v okolí. Posudzované územie možno charakterizovať ako relatívne vyhovujúce, v centrálnych častiach s predpokladom narušenia hlavne prekračovaním

limitných hodnôt prachových častíc. Možno predpokladať, že poklesom priemyselnej výroby by poklesla aj hodnota meraných ukazovateľov, ktoré zatiaľ neprekračujú prahové hodnoty.

Znečistenie vôd

Povrchové vody

Znečistenie vodných tokov v riešenom území možno hodnotiť ako stredné až silné, ovplyvnené akosťou vôd z priemyselných podnikov, ale aj vypúšťaním komunálnych odpadových vôd. Na výslednú akosť v povrchových tokoch majú podstatný vplyv aj zdroje znečistenia pochádzajúce z poľnohospodárskej výroby, tie sú v tomto prípade však zanedbateľné.

Podzemné vody

Potenciálnym zdrojom znečisťovania podzemných vôd záujmového územia sú látky prenikajúce z poľnohospodárskej činnosti, ako organické odpady, roztoky minerálnych hnojív, pesticídnych látok, organických hnojív, humínových kyselín a močovky. Ďalším významným zdrojom znečisťovania je energetický priemysel a tepelné hospodárstvo a samozrejme sídla.

Znečistenie reliéfu a pôdy

Najzávažnejším problémom, ktorý je zapríčinený zníženou stabilitou abiotického prostredia, je ohrozenie poľnohospodárskej pôdy eróziou. Veterná erózia sa prejavuje prevažne v mimovegetačnom období a spôsobuje zvýšenú prašnosť v ovzduší. Nakoľko sú pôdy územia prevažne v rovinnom teréne, sú celkovo silne ohrozované vodnou a veternou eróziou, najmä na plochách bez vegetácie.

Hluková záťaž

Hluk je nežiaduci a škodlivý jav, ktorý nepriaznivo pôsobí na zdravotný stav obyvateľstva ako aj na prírodné prostredie. Preto je vyhodnotenie hlukovej situácie jednou z položiek komunálnej hygieny a je významné aj z hľadiska zabezpečenia predpokladov pre ochranu prírody a krajiny. Najväčším zdrojom hluku v území je priemyselná činnosť a cestná automobilová doprava na priľahlých dopravných komunikáciách.

Zdravotný stav obyvateľstva

Zdravie je definované ako stav úplnej telesnej, duševnej a sociálnej pohody, je výsledkom vzťahov medzi ľudským organizmom a sociálno-ekonomickými, fyzikálnymi, chemickými a biologickými faktormi životného prostredia, pracovného prostredia a spôsobom života. K základným charakteristikám zdravotného stavu obyvateľstva, odrážajúcich ekonomické, kultúrne, životné a pracovné podmienky, patrí úmrtnosť – mortalita. V úmrtnosti podľa príčin smrti, podobne ako v celej republike, tak aj v okrese Nitra dominuje úmrtnosť na ochorenie obehovej sústavy, predovšetkým ischemické choroby srdca a nádorové ochorenia. V poslednom období je zaznamenaný nárast alergických ochorení a civilizačných chorôb, ako sú cukrovka či obezita.

IV. Základné údaje o predpokladaných vplyvoch navrhovanej činnosti na životné prostredie a o možnostiach opatrení na ich zmiernenie

1. Požiadavky na vstupy

Hodnotené sú varianty

Nulový variant

Nulový variant predstavuje variant stavu, ktorý by nastal, ak by sa navrhovaná činnosť neuskutočnila. Areál umiestnený na parcele č. 2075/1 o rozlohe 1318 m² sa nachádza v priemyselnej zóne mesta Nitra v k.ú. Chrenová. Predmetná plocha areálu sa nachádza mimo obytnú zónu v blízkosti dopravnej komunikácie I/65. V zariadení sa bude nachádzať administratívna budova - unimobunka, 3x váha , plochy na zhromažďovanie kovového odpadu, sklad farebných kovov, plochy na zhromažďovanie ostatných odpadov, plochy na úpravu kovového odpadu, plochy určené na zber starých vozidiel a plocha na zberbatérií a elektroodpadov.

Navrhovaný variant

Zámerom je vytvorenie zariadenia na zber, výkup a úpravu odpadov.

Záber pôdy

Pri posúdení zariadenia nedôjde k záberu poľnohospodárskej pôdy, činnosť sa bude realizovať na zastavaných plochách v priemyselnom areáli mesta.

Nároky na zastavané územie

Realizáciou navrhovanej činnosti dochádza k využitiu plôch, ktoré budú v prenájme navrhovateľa. Nedochádza k budovaniu stavebných objektov. Na spevnenú betónovú plochu sa umiestni unimobunka, zberné kontajnery a vážiace zariadenia.

Voda

V zariadení nebude vybudovaná vodovodná prípojka. Pitná voda bude zabezpečená balenou formou. Zamestnanci budú využívať chemické sociálne zariadenie. V prípade požiaru budú použité hasiace prístroje rozmiestnené podľa požiarnych poplachových smerníc. Technológia zberu a triedenia odpadov nevyžaduje technologickú vodu.

Ostatné surovinové a energetické zdroje

Pre zabezpečenie prevádzky v areáli bude potrebná elektrická energia. V areáli je vybudovaná prípojka pre tento zdroj energie.

Dopravná infraštruktúra

Realizáciou navrhovaného riešenia nebude zmenená dopravná infraštruktúra mesta Nitra, budú sa využívať existujúce miestne komunikácie. Príjazdová cesta do navrhovaného areálu je vybudovaná z ulice Vašinova, ktorá sa priamo napája na cestu I/65. Dopravná zaťaženosť bude predstavovať okolo 5 nákladných automobilov denne a cca 20 osobných automobilov týždenne. Posúdením prevádzky s ohľadom na súčasný stav priemyselnej lokality a dopravnej vyťaženosť areálu sa významne neovplyvní život obyvateľov k.ú. mesta, pretože zariadenie sa nachádza mimo obytné územie v priemyselnom areáli určenom na posudzovanú činnosť.

Odpady

Vzhľadom na skutočnosť, že sa jedná o posúdenie činnosti zariadenia na zastavaných plochách, nepredpokladá sa vznik stavebných odpadov.

Nároky na pracovné sily

Vytvorením zariadenia na zber, výkup a úpravu odpadov vznikne požiadavka na vytvorenie nového pracovného miesta pre výkupcu, ktorý bude odborne zaškolený.

2. Údaje o výstupoch**Voda**

Činnosť v zariadení nebude mať vplyv na povrchový vodný tok ani na podzemné vody. Technologické odpadové vody z prevádzky zariadenia nevznikajú. Dažďové vody z areálu budú zvedené voľne do terénu. Nakoľko sa jedná len o činnosti zberu a dočasného zhromažďovania odpadov, nebude mať činnosť vplyv na akékoľvek znečistenie vodného toku. **Prevádzka neovplyvní hydrologické ani hydrogeologické pomery záujmového územia.** V priamom okolí dotknutej lokality nepreteká žiaden vodný tok, ktorý by bol navrhovanou činnosťou ohrozený, keďže sa jedná o činnosť zberu a výkupu odpadov v zmysle legislatívy SR v odpadovom hospodárstve. Rieka Nitra preteká od dotknutej lokality v dostatočnej vzdialenosti. Počas prevádzky je **potrebné rešpektovať ustanovenia zákona** NR SR č. 409/2014 Z.z., ktorým sa mení a dopĺňa zákon č. 364/2004 Z.z. **o vodách** a o zmene zákona Slovenskej národnej rady č. 372/1990 Zb. o priestupkoch v znení neskorších predpisov (vodný zákon) v znení neskorších predpisov a ktorým sa dopĺňa zákon č. 401/1998 Z. z. o poplatkoch za znečisťovanie ovzdušia v znení neskorších.

Ovzdušie

Zariadenie bude vyvolávať určitý stupeň prašnosti najmä pri manipulácii so železným šrotom a pri dopravnej premávke. Navrhovaná prevádzka však neovplyvní znečistenie ovzdušia nad prípustnú mieru, a tým ani zdravotný stav obyvateľstva mesta Nitra ani širšieho okolia, pretože **prevádzka sa nachádza mimo obytnú zónu v priemyselnom areáli mesta.** **Navrhovateľ** pri svojej činnosti **rešpektuje limity emisií** stanovené príslušným zákonom a vyhláškou

Zdroje hluku

Po vytvorení činnosti prevádzky zariadenia sa očakáva mierne zvýšenie hladiny hluku, najmä z dôvodu zvýšenej manipulačnej činnosti so železným šrotom a pri dopravnej premávke nákladných automobilov. **Zariadenie sa však nachádza v priemyselnom areáli mesta, v nadväznosti na ďalšie priemyselné podniky a dopravné komunikácie (najmä I/65), ktoré sumárne vyvolávajú určitý stupeň hlučnosti a šírenia emisií.** Doprava, tak ako aj všetky manipulačné práce budú prevádzkované v dennej dobe. Akustickú situáciu v území ovplyvňujú najmä líniové zdroje hluku, t.j. hluk automobilov po komunikáciách využívaných pre dopravnú obsluhu, pojazdu vozidiel dopravnej obsluhy na komunikácii a manipulačnej ploche. Je vysoký predpoklad, že sa vplyvom prevádzky akustická záťaž územia nezvýši a vplyv prevádzky bude obmedzený na hranice areálu. Počas prevádzky **treba rešpektovať zákon** NR SR č. 355/2007 Z.z. **o ochrane, podpore a rozvoji verejného zdravia** a o zmene a doplnení niektorých zákonov a vyhlášku MZ SR č. 549/2007 Z.z., ktorou sa ustanovujú podrobnosti o prípustných hodnotách hluku, infrazvuku a vibrácií a o požiadavkách na objektivizáciu hluku, infrazvuku a vibrácií v životnom prostredí.

Odpady

Zoznam zberaných a dočasne zhromažďovaných odpadov je uvedený v kap. II., v bode 8. Ich množstvo je odhadované na základe predpokladaného rozsahu činnosti a bude upresňované a podrobne špecifikované podľa skutočného stavu, na základe vedenia evidencie a hlásení v zmysle platnej legislatívy v odpadovom hospodárstve. Pôvodcovi odpadu vyplývajú povinnosti z platnej legislatívy na úseku odpadového hospodárstva – zákon NR SR č. 79/2015 Z.z. o odpadoch, vyhlášky MŽP SR 366/2015 Z.z. o evidencnej povinnosti a ohlasovacej povinnosti a 371/2015 Z.z., ktorou sa vykonávajú niektoré ustanovenia zákona o odpadoch. Zdržovanie odpadov na lokalite bude minimálne, odpady budú priebežne odvážané k ďalšiemu spracovaniu.

3. Hodnotenie zdravotných rizík

Prevádzkovaním zariadenia na zber, výkup a úpravu odpadov nedôjde k ohrozeniu zdravia a zdravých životných podmienok obyvateľstva mesta Nitra ani širšieho okolia, pretože zariadenie bude umiestnené mimo obytnú zónu, v priemyselnom areáli mesta. Potenciálnym vplyvom, ktorý by mohol na obyvateľstvo pôsobiť, je hluk zo stacionárnych zdrojov a z dopravy. Nepredpokladá sa vznik a pôsobenie takého množstva hluku a vibrácií, ktoré by malo významný vplyv na okolitú prírodu a obyvateľstvo. Nepredpokladá sa prekročenie prípustných medzných hodnôt efektívnej rýchlosti vibrácií záujmového územia. Vzhľadom na umiestnenie navrhovanej činnosti zámeru možno predpokladať, že limitné hodnoty vibrácií a hluku nebudú počas prevádzky prekračované. Dopravné zaťaženie širšieho územia a predovšetkým intravilánu mesta oproti súčasnej situácii nebude extrémne zvýšené, keďže **zariadenie bude vytvorené v priemyselnom areáli mesta**. Zariadenie bude prevádzkované cca 200 m od najbližšej obytnej zóny. Na minimalizovanie možných potenciálnych negatív je potrebné dodržiavať navrhnuté opatrenia, najmä Prevádzkový poriadok zariadenia.

4. Údaje o predpokladaných priamych a nepriamych vplyvoch na životné prostredie

Priamy vplyv na životné prostredie

Ak by sa navrhovaná činnosť nerealizovala, priame vplyvy by súviseli s pôvodnou činnosťou na lokalite – nevyužitý pozemok v priemyselnom areáli. V rámci prevádzkovania zariadenia a vykonávania navrhovanej činnosti na určenom mieste nebude mať činnosť žiaden nový priamy negatívny vplyv a nebude zdrojom extrémne negatívnych vplyvov na životné prostredie pri dodržiavaní všetkých navrhnutých opatrení. Navrhovanou činnosťou sa dotknutá lokalita cielene ekonomicky zhodnotí.

Nepriamy vplyv na životné prostredie

Počas prevádzky nebude zariadenie zdrojom nových negatívnych nepriamych vplyvov na životné prostredie. Činnosťou zariadenia nedôjde k záberu poľnohospodárskeho pôdneho fondu. Realizácia činnosti významne neovplyvní súčasný krajinný obraz. Vzdialenosť významných prírodných ekosystémov od lokality zámeru je dostatočná, preto nie je predpoklad priameho negatívneho ovplyvnenia genofondu a biodiverzity širšieho záujmového územia prevádzkou ani počas činnosti zariadenia.

5. Údaje o predpokladaných vplyvoch navrhovanej činnosti na chránené územia

Navrhovaná činnosť vzhľadom na situovanie zariadenia a jeho vzdialenosti od významných prírodných prvkov nemá vplyv na chránené územia. Chránené územia prírody v zmysle zákona, navrhované územia európskeho významu a navrhované chránené vtáčie územia sú mimo dosahu aktivít spojených s realizáciou popisovanej činnosti. Hodnotená činnosť nebude vykonávaná v chránenom území a ani nezasahuje do chránených území.

6. Posúdenie očakávaných vplyvov z hľadiska ich významnosti a časového priebehu pôsobenia

Prevádzkovaním zariadenia na zber, výkup a úpravu odpadov, **pri dôraznom dodržiavaní všetkých legislatívnych predpisov** najmä v oblasti odpadového hospodárstva a BOZP a prevádzkových poriadkov, nedôjde ku kontaminácii horninového prostredia, povrchových a podzemných vôd ani ku kontaminácii ovzdušia, ani k ovplyvneniu pohody a kvality života obyvateľstva priameho či širšieho okolia.

7. Predpokladané vplyvy presahujúce štátne hranice

V rámci prevádzkovania zariadenia a vykonávania navrhovanej činnosti na určenom mieste nebudú vytvárané žiadne vplyvy presahujúce štátne hranice Slovenskej republiky.

8. Vyvolané súvislosti, ktoré môžu spôsobiť vplyvy s prihliadnutím na súčasný stav životného prostredia v dotknutom území

V čase spracovania zámeru nám neboli známe žiadne iné súvislosti, ktoré by mohli mať vplyv na okolité životné prostredie.

9. Ďalšie možné riziká spojené s realizáciou navrhovanej činnosti

Pri realizácii navrhovaného zariadenia nepredpokladáme a neočakávame žiadne riziká, ktorých význam by mohol vylúčiť očakávané ciele alebo vplyv, ktorý by mohol významnejšie negatívne ovplyvniť vlastnosti dotknutého územia a podmienky života, keďže zariadenie bude prevádzkované v súlade s legislatívou SR v odpadovom hospodárstve.

10. Opatrenia na zmiernenie nepriaznivých vplyvov jednotlivých variantov navrhovanej činnosti na životné prostredie

V zariadení bude realizovaný len zber a dočasné zhromažďovanie odpadov, ktoré budú prijaté od pôvodcov a držiteľov odpadu a dočasne uložené v priestoroch zariadenia, odkiaľ budú prevážané do zariadení na ďalšie spracovanie odpadov. Pri veľkorozmernom kovovom odpade plánuje navrhovateľ realizovať aj úpravu odpadov, a to zmenšovanie za pomoci hydraulických nožníc, príp. rozpaľovaním.

Okrem nižšie uvedených technicko-administratívnych opatrení je potrebné dodržiavať aj prevádzkové predpisy súvisiace s činnosťou zariadenia ako sú:

- Program odpadového hospodárstva,
- Prevádzkový poriadok zariadenia,
- Prevádzkový denník zariadenia,
- Požiarneho štatútu.

Technické, organizačné a administratívne opatrenia

- Manipulačné priestory a kontajnery zreteľne a nezameniteľne označovať a dbať na to, aby do priestorov zariadenia vstupovali a s odpadom manipulovali iba oprávnené osoby.
- Viest' a uchovávať predpísanú evidenciu a dokumentáciu o odpadoch a prevádzkovú dokumentáciu zariadenia.
- Dodržiavať bezpečnostné a protipožiarne opatrenia.
- Zabezpečiť bezpečné nakladanie s odpadmi.
- Odpady vznikajúce pri výkone činností tvoriacich predmet podnikania zaraďovať podľa platného Katalógu odpadov.
- V každej etape činnosti vytvoriť podmienky pre oddelený zber odpadov.

Iné opatrenia

- Akceptovať odporúčania, návrhy a záväzky vyplývajúce z priebehu procesu posudzovania vplyvov v rozsahu, v akom budú premietnuté do rozhodnutia príslušného orgánu.
- Pravidelne monitorovať prevádzku zariadenia a vyhodnocovať výsledky monitoringu, ako aj realizovať prípadné opatrenia vyplývajúce z týchto výsledkov.
- Dodržiavať ustanovenia § 16 ods. 6, 7, 8 zákona NR SR č. 79/2015 Z.z. o odpadoch a o zmene a doplnení niektorých zákonov.
- Počas prevádzky je potrebné rešpektovať ustanovenia zákona NR SR č. 409/2015 Z.z., ktorým sa mení a dopĺňa zákon č. 364/2004 Z.z. o vodách a o zmene zákona Slovenskej národnej rady č. 372/1990 Zb. o priestupkoch v znení neskorších predpisov (vodný zákon) v znení neskorších predpisov a ktorým sa dopĺňa zákon č. 401/1998 Z. z. o poplatkoch za znečisťovanie ovzdušia v znení neskorších predpisov.
- Počas prevádzky rešpektovať zákon NR SR č. 355/2007 Z.z. o ochrane, podpore a rozvoji verejného zdravia a o zmene a doplnení niektorých zákonov a vyhlášku MZ SR č. 549/2007 Z.z., ktorou sa ustanovujú podrobnosti o prípustných hodnotách hluku, infrazvuku a vibrácií a o požiadavkách na objektivizáciu hluku, infrazvuku a vibrácií v životnom prostredí a nariadenie vlády SR č. 115/2006 Z.z. o minimálnych zdravotných a bezpečnostných požiadavkách na ochranu zamestnancov pred rizikami súvisiacimi s expozíciou hluku.

11. Posúdenie očakávaného vývoja územia, ak by sa navrhovaná činnosť nerealizovala

Pri porovnaní variantov vychádzame z možného využitia posudzovaného územia pre:

- navrhovaný zámer – *Zariadenie na zber, výkup a úpravu odpadov,*
- zotrvanie v terajšom stave, t. j. nulový variant – nevyužitý pozemok v priemyselnom areáli.

Nerealizovanie činnosti v uvedenom území bude znamenať nemenný stav lokality areálu. Pri hodnotení nulového variantu vychádzame zo skutočnosti, že v prípade

neposúdenia činnosti zariadenia zostane stav nemenný, čiže hodnotená plocha v priemyselnom areáli obce ostane navrhovateľom nevyužívaná. Vytvorenie navrhovanej prevádzky pokladáme za environmentálne a ekonomicky vhodné a za technicky realizovateľné.

12. Posúdenie súladu navrhovanej činnosti s platnou územnoplánovacou dokumentáciou

Posudzovaná činnosť je v súlade s územnoplánovacou dokumentáciou mesta. Prevádzka sa bude nachádzať mimo obytné územie. Činnosť bude realizovaná v zastavanom území obce v priemyselnom areáli mesta.

13. Ďalší postup hodnotenia vplyvov s uvedením najzávažnejších problémov

Z hľadiska hodnotených zložiek životného prostredia v rámci dotknutého územia je v súčasnosti dostatočné množstvo informácií, na základe ktorých môžeme konštatovať, že ***najdôležitejšie okruhy problémov boli identifikované a zohľadnené, či už v samotnom riešení alebo navrhovanými zmierňovacími opatreniami.*** Ďalšie aktivity z hľadiska posudzovania vplyvov na životné prostredie navrhujeme posunúť do ďalšieho stupňa povoľovacieho procesu. Konštatujeme, že analýzou súčasného stavu životného prostredia a predpokladaných vplyvov činnosti navrhovaného zámeru ako aj ďalších súvislostí, neboli zistené ďalšie okolnosti, ktoré by bolo potrebné z hľadiska životného prostredia ďalej riešiť.

V. Porovnanie variantov navrhovanej činnosti a návrh optimálneho variantu

1. Tvorba súboru kritérií a určenie ich dôležitosti na výber optimálneho variantu

Hodnotenie očakávaných vplyvov z hľadiska ich významnosti a rozloženia časového pôsobenia na obdobie výstavby a prevádzky je posúdené numerickou stupnicou (tzv. rating systém). Jednotlivým indikátorom boli pridelené bodové hodnoty, pričom bola použitá škála od +5 (pozitívny vplyv) do -5 (negatívny vplyv). Krajné hodnoty možno považovať za extrémne s mimoriadnym významom. Kritériám boli priradené relatívne hodnoty vyjadrujúce mieru vplyvu v porovnaní s týmito extrémnymi hodnotami. Tam, kde to bolo možné, sa pri hodnotení kritérií porovnával rozdiel oproti súčasnému stavu, resp. nulovému variantu.

Hodnotenie	Popis vplyvu
-5	veľmi výrazný negatívny až katastrofálny vplyv na životné prostredie ekonomická strata, neakceptovateľné náklady nerealizovateľné technické riešenia
-4	výrazný negatívny vplyv, vysoké technické a ekonomické vklady ekonomická strata, veľmi vysoké náklady neprijateľné technické riešenie
-3	akceptovateľný vplyv s prijatím opatrení na elimináciu negatívnych vplyvov ekonomická strata s akceptovateľnými vysokými nákladmi obtiažne technické riešenie
-2	malý negatívny vplyv bez potreby prijatia osobitných opatrení malá ekonomická strata s akceptovateľnými nákladmi podmienečne vyhovujúce technické riešenie
-1	minimálny negatívny vplyv na životné prostredie minimálna ekonomická strata vyhovujúce technické riešenie
0	žiadne vplyvy
+1	minimálny pozitívny vplyv na životné prostredie minimálny ekonomický prínos vyhovujúce technické riešenie
+2	malý pozitívny vplyv bez potreby prijatia osobitných opatrení malý ekonomický prínos s akceptovateľnými nákladmi uspokojivé technické riešenie
+3	priemerný pozitívny vplyv priemerný ekonomický prínos dobré technické riešenie
+4	výrazný pozitívny vplyv vysoký ekonomický prínos výborné technické riešenie
+5	mimoriadne výrazný pozitívny vplyv veľmi vysoký ekonomický prínos nadštandardné technické riešenie

Posúdenie vplyvov na obyvateľstvo

Ukazovateľ	Vplyv	Hodnotenie	
		Pred prevádzkovaním	Prevádzka
Vplyvy na obyvateľstvo			
Pohoda a kvalita života	Kvalita obytného prostredia	0	0
	Barierový vplyv	0	0
	Ovplyvnenie scenérie krajiny	-1	-1
	Ponuka pracovných príležitostí v dotknutej obci	0	+1
Zdravotné riziká	Hluk	-1	-2
	Emisie	-1	-2
	Vibrácie	0	0

Prevádzkovanie zariadenia nebude mať negatívny vplyv na obyvateľstvo.

Posúdenie vplyvov na prírodné prostredie

Ukazovateľ	Vplyv	Hodnotenie	
		Pred prevádzkovaním	Prevádzka
Vplyvy na prírodné prostredie a chránené územia			
Horninové prostredie	Ovplyvnenie ložísk surovín	0	0
	Narušenie stability horninového prostredia	0	0
Ovzdušie	Ovplyvnenie kvality ovzdušia	0	0
	Mikroklimatické zmeny	0	0
Povrchové vody	Ovplyvnenie kvality povrchových vôd	0	0
	Ovplyvnenie režimu povrchových vôd	0	0
Pôda	Záber pôd	0	0
	Mechanická degradácia a kontaminácia pôd	0	0
	Erózia pôd	0	0
Biota	Výrub stromovej a krovinej vegetácie	0	0
	Ovplyvnenie vzácnych biotopov	0	0
	Ovplyvnenie migrácie	0	0
	Vplyvy na ÚSES	0	0
Chránené územia	Veľkoplošné a maloplošné chránené územia	0	0
	Chránené druhy	0	0
	Chránené stromy	0	0
	Územia európskeho významu a chránené vtáčie územia	0	0
	Chránené vodohosp. oblasti	0	0
	Ochranné pásma prírodných zdrojov minerálnych a termálnych vôd	0	0

Vplyvy na urbánny komplex a využitie krajiny			
Súlad s ÚPD	Súlad realizácie zámeru s územnoplánovacou dokumentáciou	0	0
Priemysel a služby	Obmedzovanie alebo rozvoj priemyselnej výroby a služieb	+1	+2
	Zásah do priemyselných areálov	0	+1
Rekreácia a cestovný ruch	Obmedzovanie alebo rozvoj rekreácie a cestovného ruchu	0	0
Odpadové hospodárstvo	Vplyv na zariadenia odpadového hospodárstva	0	+4
	Tvorba odpadov	0	-2
Dopravná a iná infraštruktúra	Zaťaženosť miestnych komunikácií	-2	-2
	Obmedzovanie dopravy v dôsledku výstavby	0	0
	Vplyvy na inžinierske siete v území	0	0
Kultúrne pamiatky	Vplyvy na kultúrne pamiatky, architektúru sídla	0	0
	Vplyvy na archeologické náleziská	0	0

Prevádzkovanie zariadenia nebude mať negatívny vplyv na prírodné prostredie, chránené územia, urbánny komplex ani na využitie krajiny.

Prehľad relevantných kľúčových právnych predpisov, ktoré boli zohľadnené pri hodnotení vplyvov navrhovanej činnosti

- Zákon NR SR č. 79/2015 Z.z. o odpadoch a o zmene a doplnení niektorých zákonov
- Vyhláška MŽP SR č. 371/2015 Z.z., ktorou sa vykonávajú niektoré ustanovenia zákona o odpadoch
- Vyhláška MŽP SR č. 365/2015 Z.z., ktorou sa ustanovuje Katalóg odpadov
- Vyhláška 366/2015 Z.z. o evidencnej povinnosti a ohlasovacej povinnosti
- Zákon NR SR č. 314/2014 Z.z., ktorým sa mení a dopĺňa zákon č. 24/2006 Z.z. o posudzovaní vplyvov na životné prostredie a o zmene a doplnení niektorých zákonov v znení neskorších predpisov a ktorým sa menia a dopĺňajú niektoré zákony
- Zákon NR SR č. 355/2007 Z.z. o ochrane, podpore a rozvoji verejného zdravia a o zmene a doplnení niektorých zákonov
- Vyhláška MZ SR č. 549/2007 Z.z., ktorou sa ustanovujú podrobnosti o prípustných hodnotách hluku, infrazvuku a vibrácií a o požiadavkách na objektivizáciu hluku, infrazvuku a vibrácií v životnom prostredí
- Zákon NR SR č. 409/2015 Z.z., ktorým sa mení a dopĺňa zákon č. 364/2004 Z.z. o vodách a o zmene zákona Slovenskej národnej rady č. 372/1990 Zb. o priestupkoch v znení neskorších predpisov (vodný zákon) v znení neskorších predpisov a ktorým sa dopĺňa zákon č. 401/1998 Z. z. o poplatkoch za znečisťovanie ovzdušia v znení neskorších predpisov
- Zákon NR SR č. 137/2010 Z.z. o ovzduší
- Zákon NR SR č. 543/2002 Z.z. o ochrane prírody a krajiny
- Vyhláška MŽP SR č. 24/2003 Z.z., ktorou sa vykonáva zákon č. 543/2002 Z.z. o

ochrane prírody a krajiny

- Zákon NR SR č. 220/2004 Z.z. o ochrane a využívaní poľnohospodárskej pôdy a o zmene zákona č. 245/2003 Z.z. o integrovanej prevencii a kontrole znečisťovania životného prostredia a o zmene a doplnení niektorých zákonov
- Zákon NR SR č. 49/2002 Z.z. o ochrane pamiatkového fondu
- Zákon NR SR č. 50/1976 Zb. o územnom plánovaní a stavebnom poriadku v znení zmien a doplnkov zákona a prislúchajúcimi vykonávacími vyhláškami

2. Výber optimálneho variantu alebo stanovenie poradia vhodnosti pre posudzované varianty

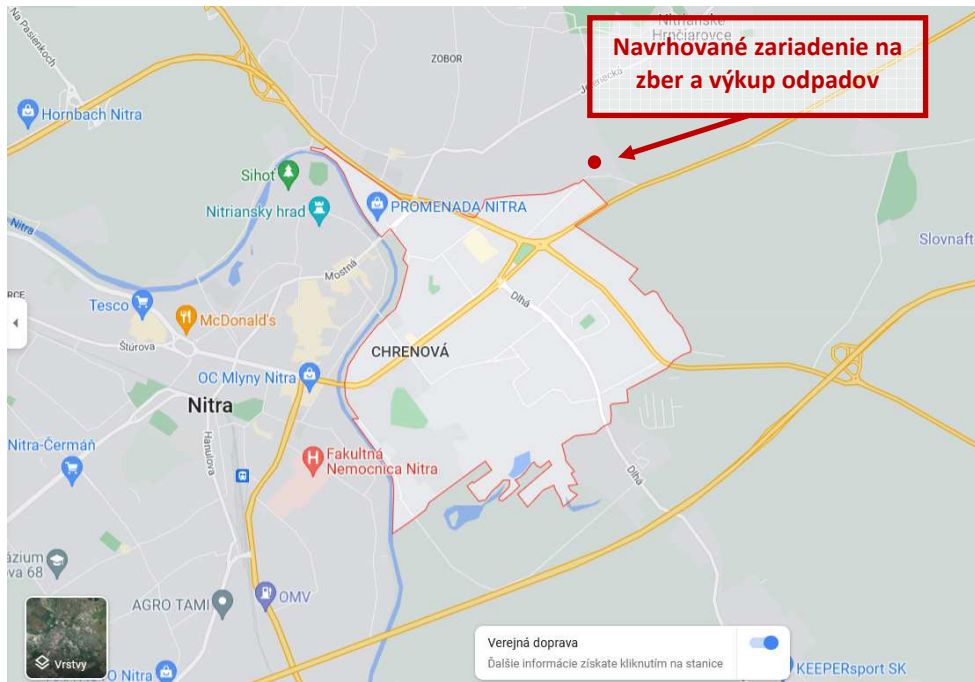
Listom zo dňa 6.5.2022 požiadal navrhovateľ zámeru príslušný orgán Okresný úrad Nitra – Odbor starostlivosti o životné prostredie o upustenie od požiadavky variantného riešenia. Príslušný orgán vyhovel žiadosti od upustenia variantného riešenia pre navrhovanú činnosť na parcele v k.ú. Chrenová. Nakoľko sa nepredpokladá variantné riešenie navrhovanej činnosti je výber optimálneho variantu alebo stanovenie poradia vhodnosti pre posudzované varianty bezpredmetné a je stanovené len jedno riešenie, a to vytvorenie konkrétneho zariadenia na konkrétnej lokalite. Nepredpokladá sa iné variantné riešenie.

3. Zdôvodnenie návrhu optimálneho variantu

Výber lokality a navrhovaná činnosť v uvedenom území budú optimálne pre využitie tohto priestoru. *Vytvorenie zariadenia na zber, výkup a úpravu odpadov* je po technickej a technologickej stránke pripravené na realizáciu zámeru. ***Na základe komplexného posúdenia očakávaných vplyvov na životné prostredie v hodnotenom území a splnenia opatrení na prevenciu, elimináciu a minimalizáciu vplyvov na životné prostredie, považujeme realizáciu zámeru za prijateľnú*** a z hľadiska vplyvov na životné prostredie a celospoločenského úžitku investície za realizovateľnú. Prínosom je zabezpečenie materiálneho zhodnotenia odpadu, čím sa splní účel Programu odpadového hospodárstva Slovenskej republiky a uplatňuje sa tak princíp hierarchie v nakladaní s odpadmi, ktorý preferuje zhodnocovanie odpadov pred ich zneškodňovaním.

VI. Mapová a iná obrazová dokumentácia

1. Mapa základná v mierke 1 : 50 000



2. Mapa letecká v mierke 1 : 5 000



VII. Doplnujúce informácie k zámeru

1. Zoznam textovej a grafickej dokumentácie, ktorá sa vypracovala pre zámer, a zoznam hlavných použitých materiálov

Grafická dokumentácia

- Prehľadná situácia
- Mapa základná v mierke 1 : 50 000
- Mapa letecká v mierke 1 : 5 000

Prílohy k zámeru

- Fotokópia upustenia od variantného riešenia

Zoznam literatúry a iných použitých materiálov

- Mazúr, Lukniš: Geomorfologické členenie SR, 1986
- Atlas krajiny Slovenskej republiky, MŽP SR, 2002
- POH Banskobystrického kraja
- Územný plán obce Podbrezová
- www.enviroportal.sk
- www.soprs.sk
- www.shmu.sk
- www.sazp.sk
- <http://geo.enviroportal.sk>
- www.google.sk/maps
- www.e-obce.sk
- www.statistics.sk
- Podklady poskytnuté navrhovateľom

2. Zoznam vyjadrení a stanovísk vyžiadaných k navrhovanej činnosti pred vypracovaním zámeru

Navrhovateľ požiadal Okresný úrad Nitra – Odbor starostlivosti o životné prostredie o upustenie od variantného riešenia v zmysle § 22 ods. 6 zákona NR SR č. 24/2006 Z.z. o posudzovaní vplyvov na životné prostredie a o zmene a doplnení niektorých zákonov. Fotokópia rozhodnutia je doložená v prílohe k zámeru.

3. Ďalšie doplnujúce informácie

Navrhovaná činnosť *Zariadenie na zber, výkup a úpravu odpadov* bude vykonávaná na území, kde je navrhovateľ nájomcom. V rámci prevádzkovania zariadenia pri príprave a vykonávaní navrhovanej činnosti nepredpokladáme ďalšie vplyvy na životné prostredie. Splnenie opatrení na prevenciu, elimináciu a minimalizáciu vplyvov na životné prostredie je nevyhnutné bez vplyvu na časový harmonogram prevádzky zariadenia. Opatrenia budú zosúladené s dokumentáciou pre povolenie navrhovanej činnosti, resp. po akceptácii budú obsahom rozhodnutí o povolení činnosti.

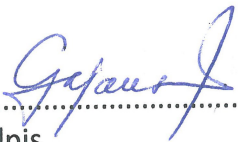
VIII. Miesto a dátum vypracovania zámeru

Trnava, jún 2022

IX. Potvrdenie správnosti údajov

1. Spracovateľ zámeru

Ing. Daniela Gajancová
odborne spôsobilá osoba zapísaná na MŽP SR
mobil: 0904 382 157
email: daniela.gajancova@gmail.com



.....
podpis

V Hliníku nad Hronom, 06/2022

2. Potvrdenie správnosti údajov podpisom oprávneného zástupcu navrhovateľa

Ing. Ivan Schneider – zástupca navrhovateľa



.....
podpis

V Hliníku nad Hronom, 06/2022

Prílohy k zámeru

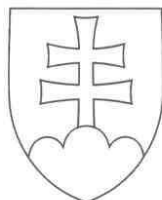
- 1. Fotokópia upustenia od variantného riešenia**

OKRESNÝ ÚRAD NITRA

ODBOR STAROSTLIVOSTI O ŽIVOTNÉ PROSTREDIE
Oddelenie ochrany prírody a vybraných zložiek životného prostredia
Štefánikova trieda 69, 949 01 Nitra

Číslo spisu
OU-NR-OSZP3-2022/026276-002

Nitra
23. 06. 2022



Rozhodnutie

Výrok

Okresný úrad Nitra, odbor starostlivosti o životné prostredie, ako príslušný orgán štátnej správy starostlivosti o životné prostredie podľa § 5 ods. 1 zákona č. 525/2003 Z. z. o štátnej správe starostlivosti o životné prostredie a o zmene a doplnení niektorých zákonov v znení neskorších predpisov, ako príslušný orgán podľa § 3 písm. k) v spojení s § 56 písm. b) zákona č. 24/2006 Z. z. o posudzovaní vplyvov na životné prostredie a o zmene a doplnení niektorých zákonov v znení neskorších predpisov (ďalej len „zákon“), podľa § 22 ods. 6 tohto zákona

upúšťa od požiadavky variantného riešenia

navrhovanej činnosti „Zariadenie na zber, výkup a úpravu odpadov – Nitra, k. ú. Chrenová“ navrhovateľa ŽP EKO QELET a. s., Československej armády 1694, 036 01 Martin, IČO: 36 421 120, ktorá bude umiestnená v meste Nitra, kat. území Chrenová, parc. č. 2075/1.

Odôvodnenie

Navrhovateľ ŽP EKO QELET a. s., Československej armády 1694, 036 01 Martin, IČO: 36 421 120, doručil dňa 10. 05. 2022 na Okresný úrad Nitra, odbor starostlivosti o životné prostredie, (ďalej len „OÚ Nitra, OSZP3“) podľa § 22 ods. 6 zákona žiadosť o upustenie od požiadavky variantného riešenia navrhovanej činnosti „Zariadenie na zber, výkup a úpravu odpadov – Nitra, k. ú. Chrenová“ (ďalej len „navrhovaná činnosť“).

Predmetom navrhovanej činnosti je vznik zariadenia na zber, výkup a úpravu odpadov. Navrhovateľ bude v dotknutej lokalite vykonávať zber ostatných odpadov vrátane výkupu, triedenia a zhromažďovania vykúpených kovových odpadov a papiera, a to do času ich odovzdania konečnému spracovateľovi. Plánom je v zariadení vykonávať aj rozmerovú úpravu kovového odpadu činnosťou R12. V posudzovanom zariadení sa budú taktiež zberať a dočasne zhromažďovať plasty, staré vozidlá, autobatérie a vybrané druhy elektroodpadov a to do času ich odovzdania konečnému autorizovanému spracovateľovi.

Posudzovaná činnosť je v súlade s v súčasne platnou územnoplánovacou dokumentáciou Mesta Nitra.

Podľa zákona č. 24/2006 Z. z. v znení neskorších predpisov a jeho prílohy č. 8 môžeme navrhovanú činnosť zaradiť nasledovne:

- časť 9. Infraštruktúra, položka č. 9 Stavby, zariadenia, objekty a priestory na nakladanie s nebezpečnými odpadmi - zisťovacie konanie od 10 t/rok
- časť 9. Infraštruktúra, položka č. 10. Zhromažďovanie odpadov zo železných kovov, z neželezných kovov alebo starých vozidiel - zisťovacie konanie bez limitu

Navrhovateľ svoju žiadosť odôvodnil tým, že nie je k dispozícii iná vhodnejšia lokalita a vzhľadom k priestorovým možnostiam existujúceho areálu by bolo hľadanie novej lokality neekonomické a neefektívne a navrhovaná činnosť je v súlade s platným územným plánom Mesta Nitra.

OÚ Nitra, OSZP3 po zvážení argumentov uvedených v žiadosti upustil od požiadavky variantného riešenia navrhovanej činnosti a rozhodol tak, ako je uvedené vo výrokovvej časti rozhodnutia.

Zámer vypracovaný podľa § 22 a prílohy č. 9 zákona bude obsahovať jeden variant navrhovanej činnosti, ako aj nulový variant, t. j. variant stavu, ktorý by nastal, ak by sa navrhovaná činnosť neuskutočnila.

Žiadateľ predloží k žiadosti o vykonanie zisťovacieho konania zámer v počte 1x v listinnom vyhotovení a 1x na elektronickom nosiči dát (formát rtf. resp. pdf.)

OÚ Nitra, OSZP3 upozorňuje navrhovateľa, že ak z pripomienok predložených k zámeru podľa § 23 ods. 4 zákona vyplynie potreba posudzovania ďalšieho reálneho variantu navrhovanej činnosti, príslušný orgán uplatní požiadavku na dopracovanie ďalšieho variantu v konaní podľa tohto zákona.

Poučenie

Na toto konanie sa nevzťahuje zákon č. 71/1967 Zb. o správnom konaní (správny poriadok) v znení neskorších predpisov. Proti tomuto rozhodnutiu sa nemožno odvolať. Toto rozhodnutie nie je preskúmateľné súdom.

Ing. Marianna Hradňanská
poverená vykonávaním funkcie vedúceho odboru

Informatívna poznámka - tento dokument bol vytvorený elektronicky orgánom verejnej moci

IČO: 00151866 Sufix: 10223

Doručuje sa

ŽP EKO QELET, Československej armády 1694, 036 01 Martin, Slovenská republika