

RNDr. Juraj Brozman, P.V.Rovnianka 5, 036 01 Martin
*Oprávnený posudzovateľ vo veciach ochrany ovzdušia podľa výnosu MŽP SR
ku zákonu č. 137/2010 Z.z. o ovzduší*

IMISNO - PRENOSOVÉ POSÚDENIE STAVBY

pre účely posudzovania vplyvov na životné prostredie
v zmysle zákona NR SR č.24/2006 Z.z. v znení neskorších predpisov

**POKRAČOVANIE ŤAŽBY TEHLIARSKYCH HLÍN NA LOŽISKU
PEZINOK
PEZINSKÉ TEHELNE – PANELÁREŇ A.S.**

Dátum vypracovania: december 2021

Imisno-prenosové posúdenie
Pokračovanie ťažby tehliarskych hlín na ložisku Pezinok

1. Dôvod vypracovania

Imisno-prenosové posúdenie vplyvu zdrojov navrhovanej činnosti „Pokračovanie ťažby tehliarskych hlín na ložisku Pezinok“, bolo vypracované ako doplnok Zámeru v zmysle zákona č.24/2006 Z.z. o posudzovaní vplyvov na životné prostredie a o zmene a doplnení niektorých zákonov v znení neskorších predpisov na základe požiadavky uvedenej v záväznom stanovisku RÚVZ Bratislava č. HŽP/15570/2021

Navrhovaný zámer rieši pokračovanie v povrchovej ťažbe tehliarskych hlín na jestvujúcom ložisku Pezinok južným a východným smerom po určenej hranici.

Zámer je vypracovaný v dvoch variantných riešeniach navrhovanej činnosti a nulovom variante. Variant 1 zachováva súčasný stav objemu ťažby 70 000 m³ so zväčšením plochy ťažby o 5 ha, variant 2 zväčšuje ročný objem ťažby na 113 895 m³ na zväčšenej ploche o 5 ha.

Cieľom imisno-prenosového posúdenia je zhodnotiť vplyv navrhovanej činnosti „Pokračovanie ťažby tehliarskych hlín na ložisku Pezinok“ na kvalitu ovzdušia z hľadiska prašnosti a posúdiť či nebude mať obťažujúci vplyv na okolité obytné zóny.

Čiastkové ciele:

- odhadnúť množstvá emisií tuhých znečisťujúcich látok od navrhovanej činnosti;
- určiť príspevky znečisteniu ovzdušia;
- zhodnotiť plnenie limitných hodnôt vybraných znečisťujúcich látok na ochranu zdravia ľudí

Objednávateľ: ENGOM, s.r.o.
Skalité 418
023 14 Skalité
IČO: 36442909

Použité podklady

- [1] Zámer „Pokračovanie ťažby tehliarskych hlín na ložisku Pezinok“; ENGOM, s.r.o.; 2021
- [2] Stanovisko RÚVZ Bratislava k zámeru „Pokračovanie ťažby tehliarskych hlín na ložisku Pezinok“; 2021
- [3] Dodatočne vyžiadané informácie od objednávateľa a vlastné zdroje

Zoznam použitých právnych predpisov o ochrane ovzdušia

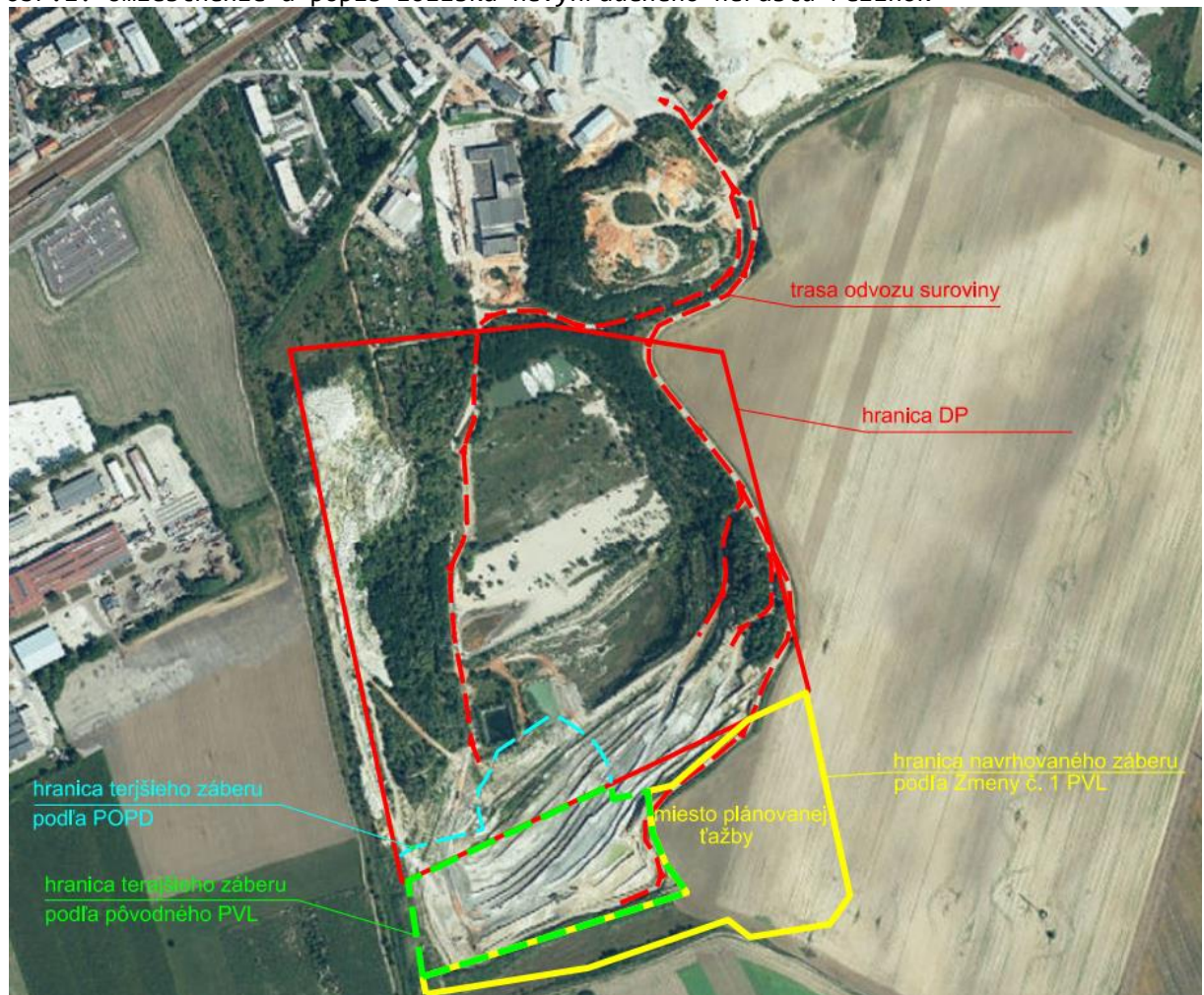
- Zákon Zákon č. 137/2010 Z.z. o ovzduší v znení neskorších predpisov
Vyhláška Vyhláška MŽP SR č. 410/2012 Z.z., ktorou sa vykonávajú niektoré ustanovenia zákona o ovzduší, v znení vyhlášok 270/2014 Z.z., č. 252/2016 Z.z., 315/2017 Z.z. a 98/2021 Z.z.
Vyhláška Vyhláška MŽP SR č. 244/2016 Z.z. o kvalite ovzdušia v znení vyhlášky č. 296/2017 Z.z. a 32/2020 Z.z.
Vyhláška Vyhláška MŽP SR č. 411/2012 Z.z. o monitorovaní emisií zo stacionárnych ZZO a kvality ovzdušia v ich okolí v znení vyhlášky č. 316/2017 Z.z.

2. Základné údaje o predmete posudzovania

Umiestnenie: Katastrálne územie: Pezinok
Parcelné čísla KN (register C): 2847/1, 2847/2, 2847/12,
2847/5, 2850/1, 2850/9, 2850/13, 2847/1, 2842/14, 2839/2

Ložisko nevyhradeného nerastu spoločnosti Pezinské tehelne – Paneláreň a.s. sa nachádza juhovýchodne od mesta Pezinok mimo zastavaného územia mesta, južne za priemyselnou zónou Juhovýchod (výrobná, výrobná-obslužná zóna, ÚPN mesta Pezinok, Zmeny a doplnky č.1/2018). Vzďialenosť od najbližšej obytnej zástavby mesta (Mahulianka I – severne od ložiska) je cca 850 – 950 m. Mestská časť Pezinok za cestou č.II/503, situovaná východne je vzdialená cca 870 –1100 m. Najbližšia obývaná časť obce Viničné, situovaná východne až juhovýchodne od záujmového územia je vzdialená cca 1000- 1240 m.

Obr.1: Umiestnenie a popis ložiska nevyhradeného nerastu Pezinok



Ložiskové teleso má pretiahnutý tvar nepravidelného obdĺžnika dĺžky asi 860 m v smere sever - juh a šírky asi 430 m v smere východ - západ. Báza ložiska je stanovená na 120 m n.m. a priemerná hrúbka suroviny na ložisku je 20.25 m. Ložisko zaberá plochu 358 257 m².

Povolená je priemerná ročná ťažba tehliarskych surovín 70 000 m³, z toho v režime činnosti vykonávanej banským spôsobom priemerne 53 000 m³ ročne a v režime banskej činnosti priemerne 17 000 m³ ročne.

Na ťažbu tehliarskych surovín sa používa hydraulické lyžicové rýpadlo na pásovom podvozku, ktorým je surovina priamo nakladaná na prepravné nákladné automobily. Surovina je dopravovaná po účelových nespevnených komunikáciách na haldu v areáli závodu.

Proces otvárký a prípravy na dobývanie predstavuje špecifické činnosti oproti vykonávanej povrchovej ťažbe tehliarskych surovín. Skrývkové práce predchádzajú vlastnému dobývaniu nerastu a sú navrhované na ploche 5 ha. Pri priemernej mocnosti humusovej skrývky 0.3 m sa z tejto plochy odstráni 30 000 m³ humusového horizontu pôdy. Humusový horizont pôdy bude uložený na depóniu humusovej skrývky na parcele č. 2850/9 v k.ú. Pezinok, ležiacej v DP Pezinok I., vo vlastníctve spoločnosti.

Následne po odstránení humusovej skrývky bude odstránená vrstva technologickej skrývky (štrková terasa) o priemernej mocnosti 1.9 m. Vrstva technologickej skrývky bude mať charakter ťažobného rezu s priemernou výškou 2 m so sklonom rezu 45°. Po vykonaní skrývkových prác sa začne s odťažbou od najvrchnejšieho ťažobného rezu.

Ťažobná organizácia bude pokračovať v dobývaní na ložisku povrchovým spôsobom v ťažobných rezoch vysokých 2 m až 4 m.

Ťažba z ťažobného rezu sa vykonáva priamo lyžicovým bagrom a po naložení na nákladné automobily je dopravovaná po pozemných medzietážových komunikáciách, jestvujúcej prístupovej komunikácii v jame hliniska (parcely č. 2850/1 v k.ú. Pezinok) a ceste zo severnej časti nad ťažobnou jamou, nákladnými automobilmi na homogenizačnú haldu suroviny v areáli závodu mimo ložiska a mimo DP Pezinok I.. Surovina z haldy v areáli závodu bude odoberaná čelným kolesovým nakladačom a sypaná na dopravný pás a ním dopravovaná do prípravne.

Vlhkosť dobývanej suroviny - tehliarskych hĺn sa priemerne pohybuje v rozsahu 5 -7 %.

Popis technologických zariadení súvisiacich s navrhovanou činnosťou

Hydraulické lyžicové rýpadlo na pásovom podvozku - 1 kus:

Typ	CAT 330F
Výkon motora	175 kW
Spotreba nafty	18 L/hod (priemer)
Emisná norma	Tier IV
Pohon	hydraulický

Nákladné automobily na prepravu vyťaženej suroviny - 3 kusy:

Typ	MAN TGS 41/440 8x6
Výkon motora	324 kW
Spotreba nafty	10 L/hod (priemer spotreby)
Emisná norma	Euro 6
Nosnosť	22 ton

Buldozér - 1 kus:

Typ	Liebherr 724 XL
Výkon motora	118 kW
Spotreba nafty	12 L/hod (priemer)
Emisná norma	Tier III

Počty technologických zariadení zostávajú identické aj pre navrhované varianty.

Varianty navrhovanej činnostiVariant V0

Súčasný stav dobývania ložiska tehliarskych surovín Pezinok vykonávaný bankým spôsobom s priemernou ročnou ťažbou tehliarskych surovín 70 000 m³, z toho v režime činnosti vykonávanej bankým spôsobom priemerne 53 000 m³ ročne a v režime banskej činnosti priemerne 17 000 m³ ročne, bez zväčšenia plochy ťažby.

Variant V1

Maximálne ročné množstvo tehliarskych surovín podľa Zmeny č.1 PVL do 70 000 m³ (122 920 t), t.j. zachovanie objemu ťažby v režime povolenej banskej činnosti v hraniciach DP Pezinok I. a v režime činnosti vykonávanej bankým spôsobom podľa Zmeny č.1 PVL.

Variant 1 vyžaduje zväčšenie plochy pre povolenie činnosti vykonávanej bankým spôsobom o 5 ha a to na pozemku parc. č. C-KN 2847/1 južným smerom od terajšej povolenej južnej hranice skrývky po hranicu stanovenú ochrannými pásmami vzdušného elektrického vedenia a podzemného vedenia vodovodu a východným smerom na pozemok parc. č. C-KN 2842/14. Dotknutá plocha dobývania na ložisku Pezinok dosiahne 9.9982 ha, pričom neprekročí plochu 10 ha. Zahĺbenie dobývania tehliarskych surovín neprekročí povolenú bázu ťažby 120 m n.m.

Variant V2

Navýšenie ročnej ťažby na ložisku tehliarskych surovín Pezinok na 113 895 m³, t.j. do 200 000 t (objemová hmotnosť 1.756 t/m³, určená podľa litologického zloženia tehliarskych surovín na ložisku Pezinok).

Variant 2 vyžaduje zväčšenie plochy pre povolenie činnosti vykonávanej bankým spôsobom o 5 ha a to na pozemku parc. č. C-KN 2847/1 južným smerom od terajšej povolenej južnej hranice skrývky po hranicu stanovenú ochrannými pásmami vzdušného elektrického vedenia a podzemného vedenia vodovodu a východným smerom na pozemok parc. č. C-KN 2842/14. Dotknutá plocha dobývania na ložisku Pezinok dosiahne 9.9982 ha, pričom neprekročí plochu 10 ha. Zahĺbenie dobývania tehliarskych surovín neprekročí povolenú bázu ťažby 120 m n.m.

Vzhľadom na to, že odskrývkovanie je časovo obmedzená činnosť, v tomto posúdení bude vyhodnotená len činnosť ťažby tehliarskych hlín pre navrhovaný variant 1 a variant 2.

Doprava vydobytej suroviny od ťažobných rezov na haldu suroviny v areáli závodu bude zabezpečovaná nákladnými automobilmi MAN TGS 41/440 8x6 o nosnosti 22 ton, trieda emisií EURO 6, výkon motora 324 kW a priemernou spotrebou nafty 10 L/h. Dopravné trasy vedú po medzietážových a ďalej po jestvujúcich účelových nespevnených komunikáciách v areáli DP až k jestvujúcej homogenizačnej halde suroviny v areáli závodu.

Intenzity vnútro-areálovej dopravy tehliarskych hlín od ťažobných rezov [1]

Variant V0 (70 000 m ³)	cca 98 NA/deň
Variant V1 (70 000 m ³)	cca 98 NA/deň
Variant V2 (113 895 m ³)	cca 160 NA/deň

Spôsoby vypúšťania emisií

Všetky činnosti technologického procesu ťažby tehliarskych hlín, tzn. ťažba, nakládka a preprava na haldu v areáli závodu sú zdrojom fugitívnych emisií TZL - tuhých znečisťujúcich látok.

Ďalším zdrojom emisií sú výfukové plyny z dieselových motorov mobilných zariadení, hlavne pásového rýpadla a nákladných automobilov vypúšťané výfukmi.

Opatrenia na zníženie prašnosti:

- pri nakládke sa nepoužívajú žiadne opatrenia na znižovanie prašnosti, pretože ťažená tehliarska hĺna má vlhkosť 5 - 7 %
- vnútro areálové komunikácie slúžiace na prepravu vyťaženej suroviny do areálu závodu sú v prípade veľmi suchého počasia skrúpané.

Fond pracovnej doby: 10 hod/deň.

Reálne využitie fondu pracovnej doby v roku nie je možné určiť, pretože ťažba bude vykonávaná, vzhľadom na to že sa jedná o otvorené ložisko, len za priaznivých poveternostných podmienok. Priemerný fond pracovnej doby je cca 113 dní/rok.

3. Emisné pomery

Spôsob a požiadavky na zisťovanie a preukazovanie množstva vypúšťaných znečisťujúcich látok zo ZZO sú stanovené vyhláškou MŽP SR č. 411/2012 Z.z. o monitorovaní emisií zo stacionárnych zdrojov znečisťovania ovzdušia a kvality ovzdušia v ich okolí.

Fugitívne emisie TZL súvisiace s ťažbou

Množstvo emisií TZL pri procese nakládky a odvozu vyťaženej tehliarskych hĺn bolo stanovené na základe metodiky AP42 (EPA) z výkonu technologických zariadení, vlastností ťaženej suroviny, charakteru účelových komunikácií, ktoré sú z hľadiska vypusteného množstva emisie reprezentatívne, s použitím všeobecných emisných faktorov pre spracovanie kameňa uverejnených vo vestníku MŽP, čo zodpovedá § 3 odstavec 4 písm. i). uvedenej vyhlášky. Dôvodom je fugitívny charakter emisií.

Emisie PM10 a PM2.5 ako emisné faktory celkových TZL, boli vypočítané pre deklarované objemy ťažby v jednotlivých navrhovaných variantoch.

V duchu konzervatívneho prístupu, bolo uvažované s emisnými faktormi bez obmedzovania emisií prachu na komunikáciách, pri kvalifikovanom odhade zastúpenia PM10 a PM2.5 v celkových emisiách TZL.

Tab. 1: *Emisie a emisné faktory PM10 a PM2.5 z procesov ťažby tehliarskych hĺn pre jednotlivé navrhované varianty - konzervatívny odhad*

Variant činnosti (produkcia/rok)	ZL	Nakládka	Príjazd prázdne NA	Odvoz naložené NA
		(g/t)	(g/km)	(g/km)
Variant 1 (122 920 t/rok)	PM10	0.0058	651	961
	PM2.5	0.0009	65	96
Variant 2 (200 000 t/rok)	PM10	0.0095	651	961
	PM2.5	0.0014	65	96

Emisie dieselových motorov mobilných zariadení

Množstvo celkových emisií znečisťujúcich látok pri prevádzke dieselových motorov mobilných zariadení, pásového rýpadla a buldozéra bolo stanovené

s použitím všeobecných emisných faktorov uverejnených vo vestníku MŽP pri predpokladanej spotrebe paliva zodpovedajúcej výkonu motora, čo zodpovedá § 3 odstavce 4 písmeno h). uvedenej vyhlášky.

Množstvo emisií produkované dieselovými motormi vozidiel odvážajúcich vyťaženú surovinu bolo vypočítané na základe metodiky pre výpočet emisných faktorov z cestnej dopravy COPERT.

Tab. 2: *Emisie dieselových motorov mobilných zariadení*

Zariadenie	typ	Spotreba	PM10	PM2.5	NO _x	CO
		[L/h] / [kg/h]	[kg/h]			
Pásové rýpadlo	CAT 330F	18 / 15.12	0.01979	0.01443	0.0756	0.0121
Buldozér	Liebherr 724 XL	12 / 10.08	0.01641	0.01197	0.06271	0.01003
Nákladné automobily	typ	palivo nafta	PM10	PM2.5	NO _x	CO
	emisná norma	[L/h] / [kg/h]	[g/km]			
MAN TGS 41/440	Euro 6	10 / 8.41	0.1079	0.0698	0.3743	1.277

Z uvedených hodnôt v Tab. 1 a 2 vyplýva, že množstvo emisií TZL produkovaných prevádzkou spaľovacích motorov mobilných zariadení súvisiacich s ťažbou je zanedbateľné v porovnaní s fugitívnymi emisiami vznikajúcimi pri manipulácii a doprave tehliarskych hĺn. Na základe uvedeného nebudú do výpočtov imisií TZL od navrhovanej činnosti zahrnuté emisie zo spaľovacích motorov.

4. Modelovanie imisií

Modelové výpočty pre prevádzku navrhovanej činnosti „Pokračovanie ťažby tehliarskych hĺn na ložisku Pezinok“ boli v vykonané súlade s cieľom tohto posúdenia, zhodnotiť či navrhované navýšenie ťažby spolu s rozšírením plôch ťažby nebude mať vplyv na zhoršenie kvality ovzdušia v okolitých obývaných lokalitách z hľadiska prašnosti pre:

- variant1 - ťažba 70 000 m³ (122 920 t)
- variant2 - ťažba 113 895 m³ (do 200 000 t)

V prípade navrhovanej činnosti bude hodnotený len maximálny krátkodobý vplyv na okolie, nakoľko ťažba mobilnými zariadeniami v ložisku Pezinok neprebíha súvislo po celý rok.

Hodnotené ZL

Hodnotené sú primárne znečisťujúce látky TZL, ktoré sa dostávajú do ovzdušia fugitívnymi emisiami pri navrhovanej činnostiach, tzn. PM10 a PM2.5 pre ktoré sú zároveň určené aj limitné koncentrácie vo voľnom ovzduší.

Limitné koncentrácie základných znečisťujúcich látok a termíny ich dosiahnutia stanovuje príloha č.1 k vyhl. MŽP SR č.244/2016:

Limitná hodnota PM10 (priemerované obdobie 24 hodín) = 50 µg/m³.

PM2.5 nemá vyhláškou stanovenú limitnú hodnotu pre priemerované obdobie 24 hodín, ale odporúčaná hodnota WHO je 25 µg/m³.

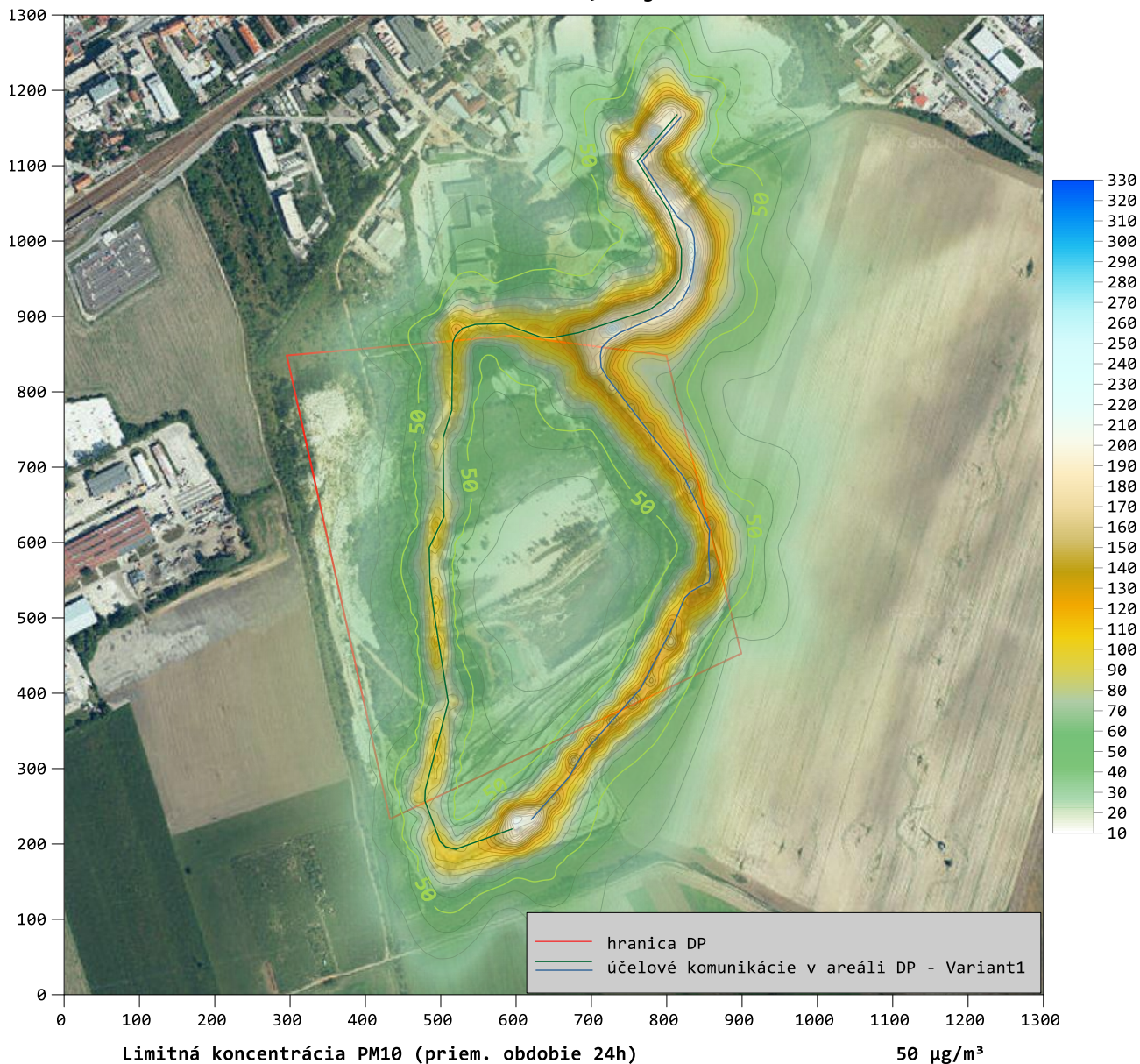
Ako bolo zdôvodnené vyššie, nebudú hodnotené emisie naftových motorov mobilných zariadení, ktoré predstavujú sekundárne znečistenie pri navrhovanej činnosti.

5. Výsledky a zhodnotenie posúdenia

Príspevky navrhovanej činnosti „Pokračovanie ťažby tehliarskych hĺn na ložisku Pezinok“ k znečisteniu ovzdušia TZL vo výpočtovej oblasti od procesov ťažby, nakládky a odvozu vyťažených tehliarskych hĺn v DP Pezinok pre posudzované dvojvariantné riešenie ťažby.

Obr. 2:

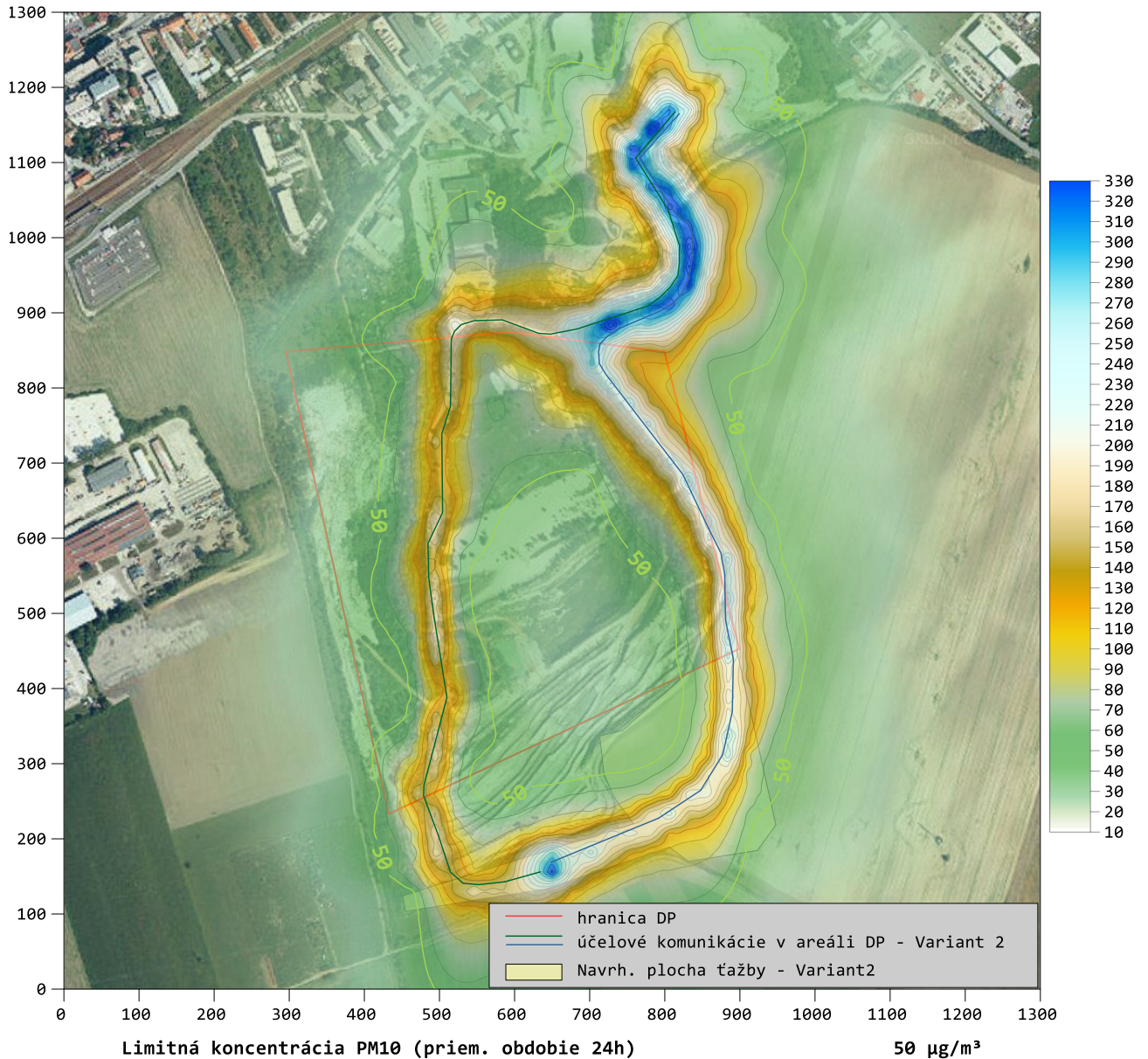
Maximálne krátkodobé koncentrácie PM10 v $\mu\text{g}/\text{m}^3$
Ťažba, nakládka a preprava tehliarskych hĺn v ložisku Pezinok
Variant 1: 70 000 m³/rok, t.j. 122 920 t/rok



Imisno-prenosové posúdenie
Pokračovanie ťažby tehliarskych hlien na ložisku Pezinok

Obr. 3:

Maximálne krátkodobé koncentrácie PM10 v $\mu\text{g}/\text{m}^3$
Ťažba, nakládka a preprava tehliarskych hlien v ložisku Pezinok
Variant 2: 113 895 m³, t.j. do 200 000 t



Priemerné denné koncentrácie PM10 pri najbližších obývaných objektoch a objektoch na krátkodobé ubytovanie na ulici Mahulianka, Za dráhou a Tehelná v prípade suchého počasia dosahujú nasledovné hodnoty.

Bez obmedzovania prašnosti na účelových komunikáciách slúžiacich na prepravu vyťaženej suroviny v areáli DP:

pre Variant 1 max. hodnoty do 12 $\mu\text{g}/\text{m}^3$, tzn. 24 % limitnej hodnoty PM10
pre Variant 2 max. hodnoty do 20 $\mu\text{g}/\text{m}^3$, tzn. 40 % limitnej hodnoty PM10

Imisno-prenosové posúdenie
Pokračovanie ťažby tehliarskych hlín na ložisku Pezinok

Pri obmedzovaní prašnosti skrúpaním (zníženie až 80%) účelových komunikácií slúžiacich na prepravu vyťaženej suroviny v areáli DP:

pre Variant 1 max. hodnoty do $2.4 \mu\text{g}/\text{m}^3$, tzn. 4.8 % limitnej hodnoty PM_{10}
pre Variant 2 max. hodnoty do $4 \mu\text{g}/\text{m}^3$, tzn. 8 % limitnej hodnoty PM_{10}

Obr. 4:

Maximálne krátkodobé koncentrácie $\text{PM}_{2.5}$ v $\mu\text{g}/\text{m}^3$
Ťažba, nakládka a preprava tehliarskych hlín v ložisku Pezinok
Variant 1: $70\,000 \text{ m}^3/\text{rok}$, t.j. $122\,920 \text{ t}/\text{rok}$



Imisno-prenosové posúdenie
Pokračovanie ťažby tehliarskych hĺn na ložisku Pezinok

Obr. 5:

Maximálne krátkodobé koncentrácie PM_{2.5} v $\mu\text{g}/\text{m}^3$
Ťažba, nakládka a preprava tehliarskych hĺn v ložisku Pezinok
Variant 2: 113 895 m³, t.j. do 200 000 t



Maximálne koncentrácie PM_{2.5} pri najbližších obývaných objektoch a objektoch na krátkodobé ubytovanie na ulici Mahulianka, Za dráhou a Tehelná v prípade suchého počasia dosahujú nasledovné hodnoty.

Bez obmedzovania prašnosti na účelových komunikáciách slúžiacich na prepravu vyťaženej suroviny v areáli DP:

pre Variant 1 max. hodnoty do 1.4 $\mu\text{g}/\text{m}^3$, tzn. 5.6 % limitnej hodnoty PM_{2.5}
pre Variant 2 max. hodnoty do 2.2 $\mu\text{g}/\text{m}^3$, tzn. 8.8 % limitnej hodnoty PM_{2.5}

Imisno-prenosové posúdenie
Pokračovanie ťažby tehliarskych hlín na ložisku Pezinok

Pri obmedzovaní prašnosti skrápaním (zníženie až 80%) účelových komunikácií slúžiacich na prepravu vyťaženej suroviny v areáli DP:

pre Variant 1 max. hodnoty do 0.3 µg/m³, tzn. 1.2 % limitnej hodnoty PM_{2.5}
pre Variant 2 max. hodnoty do 0.44 µg/m³, tzn. 1.8 % limitnej hodnoty PM_{2.5}

Koncentrácie PM₁₀ prekračujúce limitnú hodnotu (viď. žlté izolínie Obr. 2 a 3) sa v oboch variantoch ťažby vyskytujú len v blízkom okolí medzietážových a vnútroareálových komunikácií, ktoré slúžia ako dopravné trasy na odvoz vyťaženej suroviny do závodu.

Koncentrácie PM_{2.5} prekračujúce WHO odporúčanú limitnú hodnotu (viď. žlté izolínie Obr. 5) sa vyskytujú len v blízkom okolí vnútroareálových komunikácií, v severnej časti trasy pre variant 2 ťažby.

6. Zhodnotenie posúdenia

Na základe uvedených faktov možno konštatovať :

Príspevky hodnotených TZL, tzn. PM₁₀ a PM_{2.5} pri oboch navrhovaných variantoch pokračovania ťažby tehliarskych hlín v DP Pezinok (V1 = 70 000 m³/r (122 920 t/r) a V2 = 113 895 m³/r (395 000 t/r)), ani v jednej modelovej situácii v referenčnej oblasti, pri konzervatívnom odhade emisií, neprekročili 0.5 násobok limitnej hodnoty stanovenej vyhláškou MŽP SR č.244/2016 Z.z. o kvalite ovzdušia na ochranu zdravia ľudí, ktoré je podmienkou pre prevádzku nových zdrojov znečisťovania ovzdušia.

Imisné zaťaženie

Realizáciou navrhovanej činnosti sa súčasné imisné zaťaženie hodnotenými znečisťujúcimi látkami v najbližšej referenčnej oblasti pri dodržaní deklarovaných opatrení na zníženie prašnosti (skrápanie vnútro areálových komunikácií slúžiacich na prepravu vyťaženej suroviny v DP Pezinok počas suchého počasia) zmení nevýznamne.

Uvedené konštatovania platia pre podmienky a parametre prevádzky a opatrenia na zníženie emisií TZL opísané v časti 2. tohto posúdenia.

7. Súhrnný výsledok posúdenia

Predmet posudzovania, navrhovaná činnosť „Pokračovanie ťažby tehliarskych hlín na ložisku Pezinok“ spĺňa požiadavky a podmienky prevádzkovania zdrojov emitujúcich TZL, ktoré sú ustanovené právnymi predpismi vo veci ochrany ovzdušia.

V Martine, december 2021

RNDr. JURAJ BROZMAN
Oprávnený posudzovateľ vo veciach ochrany ovzdušia
Imisno-prenosové posudzovanie
P.V. Rovnianka 5/38, 036 01 Martin

