

Samostatná príloha č. 8

Biokoridor Čičkovský potok

V zmysle bodov 2.2.5 a 2.2.6 Rozsahu hodnotenia bol vykonaný prieskum celej trasy biokoridoru Čičkovský potok. Biokoridor bol podľa charakteru okolia a bariér rozčlenený na sedem úsekov, ktoré boli podrobne (pokiaľ to vlastnícke vzťahy a prístupnosť dovoľovali) preskúmané.

I.úsek - lesné porasty

II.úsek - záhradkárske osady

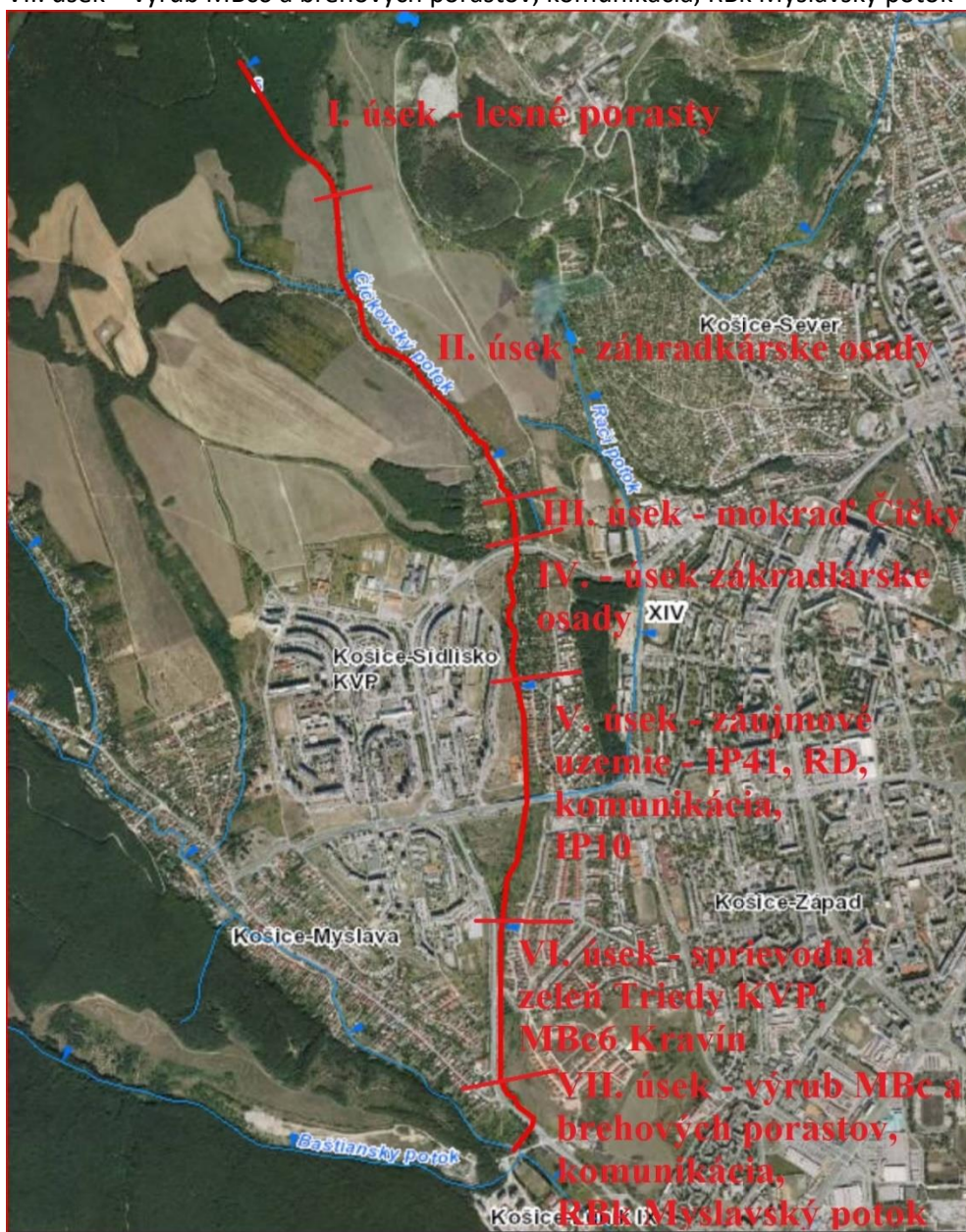
III.úsek - mokraď Čičky

IV.úsek - záhradkárske osady

V.úsek – záujmové územie, IP41, RD, Komunikácia, IP10

VI.úsek - sprievodná zeleň Triedy KVP, MBc6 Kravín

VII. úsek – výrub MBc6 a brehových porastov, komunikácia, RBk Myslavský potok



Obrázok: Členenie trasy biokoridoru na úseky

ÚVOD

Výsledky prieskumu, ako inventarizácie, tak charakteristiky, boli využité pri spracovaní Správy o hodnotení a výsledky sú uvedené v príslušných kapitolách, a taktiež vo fotoprílohe.

CHARAKTERISTIKA JEDNOTLIVÝCH ÚSEKOV

I.úsek - lesné porasty

Predstavujú priebeh biokoridoru vo voľnej krajine vo väzbe na biocentrum, charakteru odtokovej línie bez kompaktných brehových porastov. Sprievodná zeleň je tvorená lesnými drevinami.

Vtok do záhradkárskej osady je bariérou, ktorá sa medzi pozemkami vplyvom rôznych druhov oplotení pravidelne opakuje. V okolí sú početné odpady a to najmä biologické, z údržby záhrad.

Z ekologického hľadiska ide ale o cenný priestor ekotónu medzi lesnou, poľnohospodárskou a urbánnou krajinou.

II.úsek - záhradkárske osady

Trasa – koryto biokoridoru cez záhradkárske osady nie je majetkoprávne vysporiadaná, je súčasťou parciel súkromných vlastníkov, ktorí si ho upravili podľa vlastných predstáv, spravidla parkovou úpravou.

V priestore medzi osadami sú krátke úseky voľného toku limitované oplotením, sprievodná vegetácia má ruderalný charakter s výmladkovými krovinami, často sa vyskytujú invázne druhy. Stromové poschodie je pravidelne prerezávané.

Z ekologického hľadiska ide ale o málo cennú časť trasy, najmä z hydrického hľadiska, pričom záhradkárske osady tvoria prechod medzi produkčnou a rekreačnou a čiastočne urbánnou krajinou.

Bariérový efekt je tvorený jednak oploteniami jednotlivých pozemkov, jednak rozdielnou intenzitou obhospodarovania, niektoré časti toku sú v potrubí. Terestrická časť biokoridoru predstavuje o niečo vyššiu kvalitu ako hydrická, primárna je však intenzita obhospodarovania a úprav, ktorá je veľmi rôznorodá.

III.úsek - mokrad' Čičky

Najcennejší, ale krátky úsek na trase biokoridoru tvorí pomaly zanikajúca mokrad', genofondová plocha, pôvodne s dobre vyvinutým lemom a prechodnou hydrosériou.

Postupne sa zmenšuje, z pôvodnej veľkosti 2 ha zostalo reálne max 1 ha a to ako prírodnými procesmi – zazemňovaním, tak antropogénnymi zásahmi majiteľov okolitých pozemkov na západnej strane.

Na strane severne ju naopak ohrozujú opustené pozemky s mohutným nástupom inváznych druhov.

IV.úsek - záhradkárske osady

Úsek začína pod mostnými objektami cyklotrasy/chodníka a komunikácie Triedy KVP s prizmaticky spevneným korytom a vteká opäť do priestoru pôvodne záhradkárskej osady.

Pôvodne vyznačené koryto vodného toku v KM cez tento priestor nie je celkom majetkoprávne vysporiadané najmä na začiatku, veľká časť sa nachádza v kultúre trávnych porastov, pri konci úseku na juhu, je síce koryto evidované ako vodná plocha, ale v súkromnom vlastníctve majiteľov okolitých pozemkov, prípadne je súčasťou pozemkov súkromných vlastníkov, ktorí túto rozvoľnenú osadu

s väčšími a nepravidelnými pozemkami, využívajú aj na trvalé bývanie. Trasu koryta si čiastočne upravili podľa vlastných predstáv.

Na rozdiel od 2. úseku sú tu dlhšie úseky voľného toku medzi oplotením, sprievodná vegetácia má charakter zárodkov brehových porastov vrbín s hustým podrastom. Občas sa vyskytujú nesúvislé porasty invázných druhov.

Z ekologického hľadiska ide o pomerne cennú časť trasy, menej atakovanú antropogénnymi aktivitami ako v 2. úseku, je tu však evidentný bariérový efekt súkromných pozemkov, závislý na rozdielnej intenzite zásahov, nevyskytujú sa však úseky v potrubí.

Terestrická časť biokoridoru predstavuje ešte o niečo vyššiu kvalitu ako hydrická, pri konci úseku v napojení na IV. Úsek -záujmového územia však novou výstavbou RD s kompaktným oplotením, vzniká pre obe zložky biokoridoru veľmi limitujúca bariéra.

V.úsek – záujmové územie, IP41, RD, Komunikácia, IP10

Úsek prechádzajúci na východnej hranici záujmového územia je z pravej strany voľný ohraničený mestskými a súkromnými pozemkami, vlastné koryto však nie je evidované ako vodný tok, až po tenisový areál.

Na ľavom brehu sa nachádzajú oplotenia štvrte RD, avšak bez vážnejších zásahov do štruktúry biokoridoru, ktorú je možné označiť za kvalitnú a postačujúcu, ako z vertikálnej tak horizontálnej štruktúry. Problémom je však masívny výskyt invázných druhov rastlín, popísaný v príslušnej časti dokumentácie ,v prílohe č. 7 Správy o hodnotení.

Od tohto areálu je trasa vedená vo verejnej zeleni a pod premostením Moskovskej triedy do ekologicky cenného priestoru IP10, cez ktorý preteká až po koniec úseku.

Priestor tvorí sekundárne sukcesne vyvinutá plocha na antropogénne premenenom reliéfe, koryto je síce miestami upravené vegetačnými prefabrikátmi, ale v podstate má charakter toku vo voľnej krajine. Je zaujímavé, že v celom úseku od tenisového areálu nie je majetkoprávne vysporiadané, pritom veľká časť pozemkov je vo vlastníctve mesta Košice.

Ide o najkvalitnejšiu časť trasy biokoridoru s rozsiahlymi a kvalitne štruktúrovanými brehovými porastmi a sprievodnou zeleňou.

VI.úsek - sprievodná zeleň Triedy KVP, MBc6 Kravín

Úsek biokoridoru vedený pozdĺž komunikácie Triedy KVP, pričom dobre vyvinuté a postačujúce brehové porasty štandardnej skladby, oddelené chodníkom/cyklotrasou od sprievodnej zelene komunikácie sú však na pozemkoch mesta Košice evidované ako zastavaná plocha. Na ľavom brehu susedí s MBc Kravín vymedzenom v MÚSES.

VII. úsek – Výrub MBc6 a brehových porastov, komunikácia, RBk Myslavský potok

Úsek, kde v prvej časti prišlo ku výrubu, vrátane celej časti MBc Kravín vymedzenom v MÚSES. Pokračovanie kvalitných porastov predošlého úseku biokoridoru bolo pravdepodobne z dôvodu nevysporiadania pozemkov, podľa slov majiteľa pozemku mal na výrub povolenie a pozemky sú v jeho vlastníctve, čo bolo na KM overené.

Pri výstavbe komunikačného systému došlo ku novému premosteniu a predĺženiu toku na súkromné pozemky. Biokoridor v tejto časti úseku na 120 m dĺžky prakticky prestal existovať a je ekologicky bezcenný.

Po premostení a krátkom úseku v inundačnom území Myslavského potoka vodný tok Čičkovský potok a jeho biokoridor sa napája na tento recipient a priestor RBk. Tento krátky úsek je biologicky plnohodnotný, avšak s kvantitou rôzneho odpadu, zrejme z blízkeho Luníka IX.

POSÚDENIE TRASY A CHARAKTERU BOKORIDORU

Na základe posúdenia biokoridoru Čičkovského potoka, môžeme tento biokoridor označiť ako **diskontinuálny a nesúvislý, pričom hlavnou príčinou sú nevysporiadané vlastnícke vzťahy.**

V žiadnom prípade nemá parametre mestského regionálneho biokoridoru, ako miestny terestrický je tiež diskutabilný, skôr by bolo vhodné zvážiť „koráľkovú“ líniu z interakčných prvkov, ktorými by sa stali tie časti kde priestorové možnosti, vlastnícke vzťahy a biotická štruktúra dáva možnosť stabilizácie pomerov, s postupným sukcesným prerastaním do súvislejšej línie, ktorú by bolo možné označiť a parametricky vymedziť ako „biokoridor“.

V súčasnej dobe takúto charakteristiku spĺňajú len III. úsek, časť IV. úseku vrátane záujmového územia a V. úsek. Z pohľadu prieniku s inými štruktúrami ÚSES neuvažujeme s I. úsekom a druhou časťou VII. úseku.

Prekvapujúce boli zistenia ohľadne hydrického charakteru biokoridoru. Pri opakovaných prieskumoch bolo koryto miestami vyschnuté, miestami mierne zavodnené, čo sa opakovalo na celej trase až do polovice IV. úseku, čo dokumentuje fotopríloha.

Pri rozhovoroch s miestnymi, tvrdili, že situácia je obvyklá a že koryto slúži najmä ako odtoková línia zrážok. Iným faktom je že najmä v záhradkárskych osadách nepochybne čerpajú vodu na zavlažovanie, i keď druhá časť prieskumu bola po produkčnom období.

Je evidentné, že v priestore mokrade Čičky sú prameniská, alebo vývery, súčasne s dobrou vododržnou schopnosťou tohto priestoru, pretože vždy bolo zavodnené a aj výtok nevysychal. Je to nesmierne cenný priestor, z pohľadu ochrany biodiverzity, ktorému je nevyhnutné venovať zodpovedajúcu pozornosť a prijať opatrenia, ako aj vykonávať dozor nad nelegálnymi aktivitami v okolí. Bol to aj jediný priestor, kde boli zaznamenané chránené druhy obojživelníkov a 1 plaz.

Chránené druhy avifauny, vzhľadom na mobilitu, nebolo možné presne identifikovať či ich hniezdny biotop sa nachádza v biokoridore. Je skutočnosťou, že v záhradkárskych osadách boli pozorované inštalované búdky a krmítka, napriek absencii prirodzených podmienok, súčasne tu úlohu zohráva aj potenciálna potravná báza, kde tieto štruktúry je možné charakterizovať ako potravný biotop.

V zachovalých porastových štruktúrach najmä IV. úseku je nepochybne biokoridor aj hniezdnym biotopom, chránených druhov avifauny.

Vzhľadom na vyššie uvedené je možné charakterizovať biokoridor ako nesúvislý terestrický so sporadickými hydrickými prvkami na jeho trase.

S opatreniami pre biokoridor Čičkovský potok (nesprávne charakterizovaný ako hydrický), ktoré navrhuje MÚSES je sa po menších doplnkoch, možné stotožniť:

- nevyhnutná regenerácia brehového porastu,
- odstránenie náletových drevín a burinných spoločenstiev a invázných druhov v podraze,
- pri údržbe stromovej vegetácie je možné odstraňovať jednotlivé vetvy, zmladzovať stromy, zrezávať korunu na hlavu alebo len v nutnom prípade vyrúbať jednotlivé stromy
- doplniť brehový porast podľa potreby o pôvodné druhy domácej proveniencie,
- krovitý porast je nutné udržiavať v optimálnej hustote,
- nevyhnutné je odstrániť komunálny odpad v alúviu a prečistiť koryto toku,
- vegetačné úpravy po dokončení stavby realizovať po dohode so Správou mestskej zelene.

Za základnú podmienku úspešnej revitalizácie však predpokladáme vysporiadanie vlastníckych vzťahov a vymedzenie koryta/biokoridoru aj na pozemkoch mesta Košice.

Spracoval: RNDr. Peter Burda, konzultácia RNDr. Eva Sitášová, CSc.

Fotopríloha



I.úsek - lesné porasty - priebeh biokoridoru vo voľnej krajine vo väzbe na biocentrum, charakteru odtokovej línie bez kompaktných brehových porastov. Sprievodná zeleň je tvorená lesnými drevinami.



I.úsek - lesné porasty – koniec úseku - vtok do záhradkárskej osady je bariérou, ktorá sa medzi pozemkami vplyvom rôznych druhov oplotení pravidelne opakuje. V okolí sú početné odpady a to najmä biologické, z údržby záhrad.



II.úsek - záhradkárske osady – trasa/koryto biokoridoru cez záhradkárske osady nie je majetkoprávne vysporiadaná, je súčasťou parciel súkromných vlastníkov, ktorí si ho upravili podľa vlastných predstáv, spravidla parkovou úpravou



II.úsek - záhradkárske osady -v priestore medzi osadami sú krátke úseky voľného toku limitované oplotením, sprievodná vegetácia má ruderálny charakter s výmladkovými krovínami, často sa vyskytujú invázne druhy. Stromové poschodie je pravidelne prerezávané



II.úsek - záhradkárske osady - bariérový efekt je tvorený jednak oploteniami jednotlivých pozemkov, jednak rozdielnou intenzitou obhospodarovania, niektoré časti toku sú v potrubí.



III.úsek - mokraď Čičky - interiér



III.úsek - mokraď Čičky - antropogénne zásahy majiteľov okolitých pozemkov na západnej strane.



III.úsek - mokraď Čičky - na strane severne ju ohrozujú opustené pozemky s mohutným nástupom inváznych druhov.



IV.úsek - záhradkárske osady - začína pod mostnými objektami cyklotrasy/chodníka a komunikácie Triedy KVP s prizmatickým spevneným korytom.



IV.úsek - záhradkárske osady - vtok do priestoru pôvodne záhradkárskej osady.



IV.úsek - záhradkárske osady - na konci úseku na juhu, je síce koryto evidované ako vodná plocha ale v súkromnom vlastníctve majiteľov okolitých pozemkov, prípadne je súčasťou pozemkov súkromných vlastníkov, ktorí túto rozvoľnenú osadu s väčšími a nepravidelnými pozemkami, využívajú aj na trvalé bývanie. RD s kompaktným oplatením, kde vzniká pre obe zložky biokoridoru limitujúca bariéra.



V.úsek – záujmové územie, IP41 – pohľad na biokoridor prechádzajúci na východnej hranici záujmového územia. Dobre štrukturované porasty s lemom invázných druhov.



V.úsek – záujmové územie - problémom je však masívny výskyt invázných druhov rastlín, popísaný v príslušnej časti dokumentácie.



V.úsek – záujmové územie – vyschnuté koryto Čičkovského potoka s úpravou vegetačnými tvárnicami v blízkosti tenisového areálu s kvalitnými brehovými porastmi a priestorovou dispozíciou.



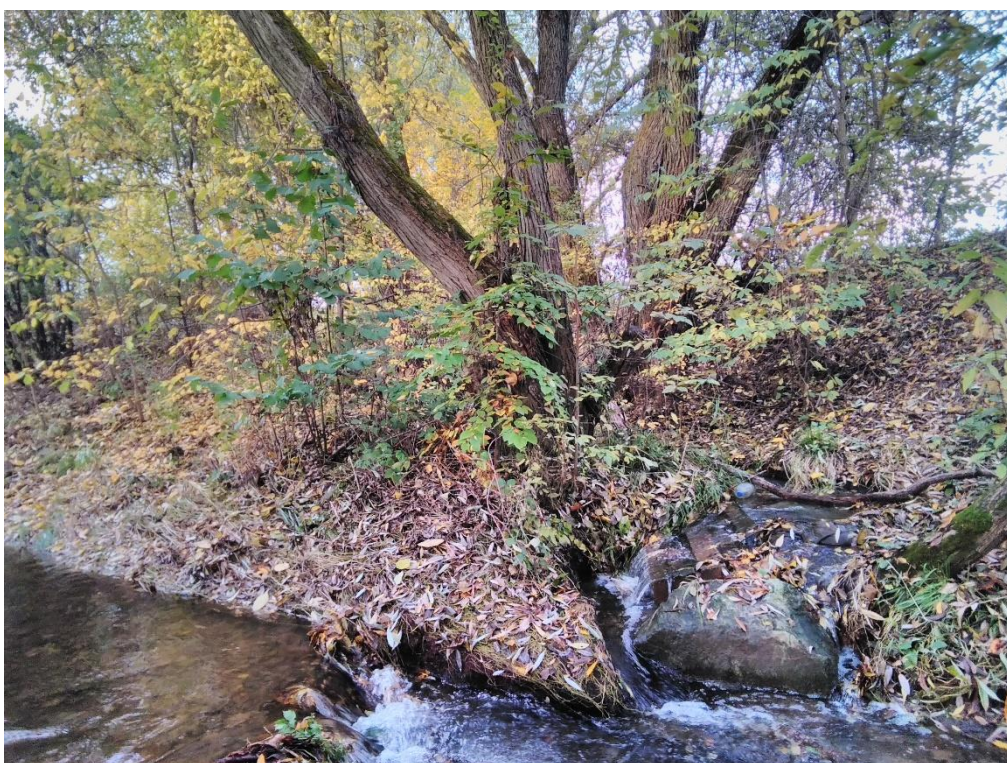
V.úsek –územie IP10 interiér biokoridoru je jedným z najkvalitnejších na trase, napriek vzniku sekundárnou sukcesiou okolitých plôch.



VI.úsek - sprievodná zeleň Triedy KVP, MBc6 Kravín - úsek biokoridoru vedený pozdĺž komunikácie Triedy KVP, pričom dobre vyvinuté a postačujúce brehové porasty štandardnej skladby.



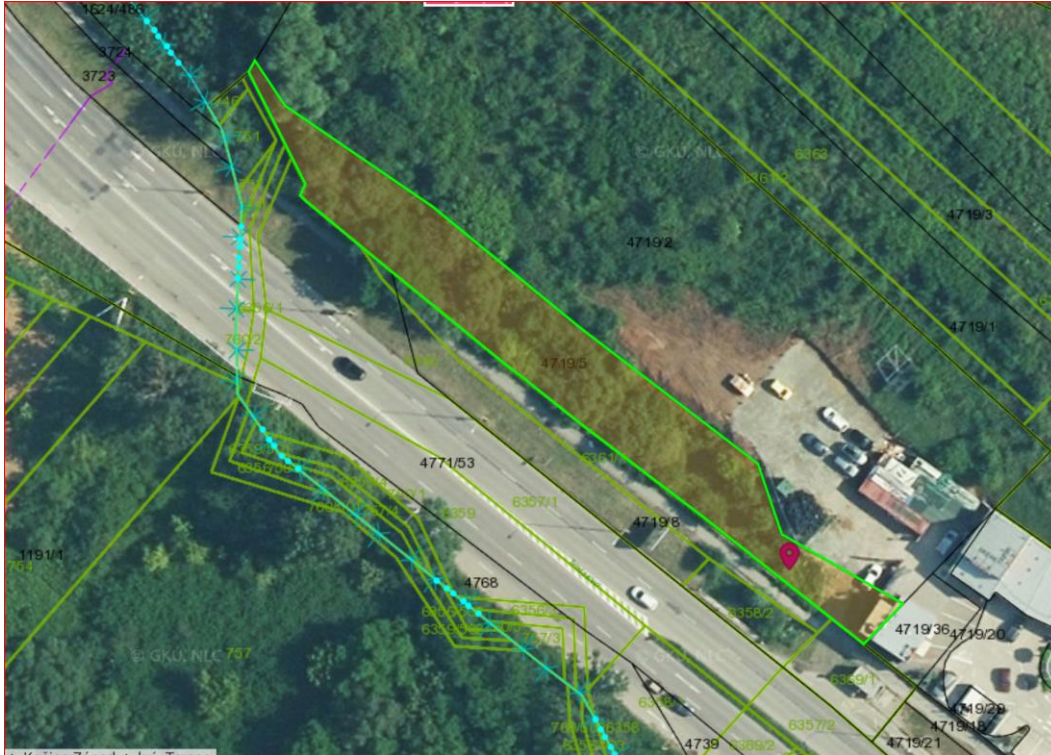
VI.úsek - sprievodná zeleň Triedy KVP, MBc6 Kravín – interiér biokoridoru



VII. úsek –RBk Myslavský potok - po premostení, a krátkom úseku v inudačnom území Myslavského potoka vodný tok Čičkovský potok a jeho biokoridor napája na tento recipient a priestor RBk. Tento krátky úsek je biologicky plnohodnotný, avšak s kvantitou rôzneho odpadu.



VII. úsek – Výrub MBc6 a brehových porastov, komunikácia - v prvej časti úseku prišlo ku výrubu, vrátane celej časti MBc Kravín vymedzenom v MÚSES. Pri výstavbe komunikačného systému došlo ku novému premosteniu a predĺženiu toku na súkromné pozemky. Biokoridor a väčšia časť MBc v tejto časti úseku na 120 m dĺžky prakticky prestali existovať.



VII. úsek – Výrub MBc6 a brehových porastov, komunikácia
Pokračovanie kvalitných porastov predošlého úseku biokoridoru bolo pravdepodobne z dôvodu nevysporiadania pozemkov, podľa slov majiteľa pozemku, mal na výrub povolenie a pozemky sú v jeho vlastníctve, čo bolo na KM overené.