

Oznámenie o zmene navrhovanej činnosti

vypracované v zmysle zákona č. 24/2006 Z. z. o posudzovaní vplyvov na životné prostredie a o zmene
a doplnení niektorých zákonov

Zberný dvor Levoča

rozšírenie zoznamu odpadov

Navrhovateľ: Technické služby Mesta Levoča, p.o.,
Hradby č. 2, 054 01 Levoča

Zhotoviteľ: Ing. Monika Koršňáková

Október 2019

Obsah

I. ÚDAJE O NAVRHOVATEĽOVI	4
1. NÁZOV	4
2. IDENTIFIKAČNÉ ČÍSLO	4
3. SÍDLO	4
4. MENO, PRIEZVISKO, ADRESA, TELEFÓNNE ČÍSLO A INÉ KONTAKTNÉ ÚDAJE OPRÁVNENÉHO ZÁSTUPCU NAVRHOVATEĽA.....	4
5. MENO, PRIEZVISKO, ADRESA, TELEFÓNNE ČÍSLO A INÉ KONTAKTNÉ ÚDAJ KONTAKTNEJ OSOBY, OD KTOREJ MOŽNO DOSTAŤ RELEVANTNÉ INFORMÁCIE O NAVRHOVANEJ ČINNOSTI A MIESTO NA KONZULTÁCIE	4
II. NÁZOV ZMENY NAVRHOVANEJ ČINNOSTI	4
III. ÚDAJE O ZMENE NAVRHOVANEJ ČINNOSTI.....	4
1. UMIESTNENIE NAVRHOVANEJ ČINNOSTI	4
2. OPIS TECHNICKÉHO A TECHNOLOGICKEHO RIEŠENIA VRÁTANE POŽIADAVIEK NA VSTUPY A ÚDAJOV O VÝSTUPOCH	5
POŽIADAVKY NA VSTUPY	8
ÚDAJE O VÝSTUPOCH.....	9
3. PREPOJENIE S OSTATNÝMI PLÁNOVANÝMI A REALIZOVANÝMI ČINNOSŤAMI V DOTKNUTOM ÚZEMÍ A MOŽNÉ RIZIKÁ HAVÁRIÍ VZHLÁDOM NA POUŽITÉ LÁTKY A TECHNOLOGIE.....	10
4. DRUH POŽADOVANÉHO POVOLENIA NAVRHOVANEJ ČINNOSTI PODĽA OSOBITNÝCH PREDPISOV	10
5. VYJADRENIE O PREDPOKLADANÝCH VPLYVOCH ZMENY NAVRHOVANEJ ČINNOSTI PRESAHUJÚCICH ŠTÁTNE HRANICE.....	10
6. ZÁKLADNÉ INFORMÁCIE O SÚČASNOM STAVE ŽIVOTNÉHO PROSTREDIA DOTKNUTÉHO ÚZEMIA VRÁTANE ZDRAVIA ĽUDÍ.....	10
Geomorfologické pomery a geologické pomery.....	10
Geodynamické javy	11
Radónové riziko.....	11
Ložiská nerastných surovín	11
Pedologické pomery	11
Hydrologické pomery.....	11
Pedologické pomery	12
Klimatické pomery a zrážkové pomery	12
Vegetačné pomery	12
Krajina, krajinný obraz, stabilita, ochrana, scenéria.....	14
Územný systém ekologickej stability	14
Štruktúra krajiny.....	15
História mesta Levoča	15
Údaje o obyvateľstve	15

Vymedzenie a poloha územia	16
Priemysel.....	16
Poľnohospodárstvo.....	16
Lesné hospodárstvo	16
Služby.....	17
Doprava	17
Technická infraštruktúra	17
Rekreácia a cestovný ruch	18
Kultúrne a historické pamiatky a pozoruhodnosti	18
IV. VPLYVY NA ŽIVOTNÉ PROSTREDIE A ZDRAVIE OBYVATEĽSTVA VRÁTANE KUMULATÍVNYCH A SYNERGICKÝCH	18
Vplyvy na obyvateľstvo	18
Hodnotenie zdravotných rizík	19
Vplyvy na horninové prostredie, nerastné suroviny, geodynamické javy a geomorfologické pomery	19
Vplyvy na klimatické pomery	19
Vplyvy na ovzdušie	19
Vplyvy na vodné pomery	19
Vplyvy na pôdu	20
Vplyvy na faunu, flóru a ich biotopy	20
Vplyvy na krajinu - štruktúru a využívanie krajiny, krajinný obraz	20
Vplyvy na územný systém ekologickej stability	20
Vplyvy na urbánny komplex a využívanie zeme	20
Vplyvy na kultúrne a historické pamiatky	20
Vplyvy na archeologické náleziská	20
Vplyvy na paleontologické náleziská a významné geologické lokality	20
Vplyvy na kultúrne hodnoty nemotnej povahy	20
V. VŠEOBECNÉ ZROZUMITEĽNÉ ZÁVEREČNÉ ZHRNUTIE.....	20
VI. PRÍLOHY	21
VII. DÁTUM SPRACOVANIA.....	26
VIII. MENO, PRIEZVISKO, ADRESA A PODPIS SPRACOVATEĽA OZNÁMENIA.....	26
IX. PODPIS OPRÁVNENÉHO ZÁSTUPCU NAVRHOVATEĽA	26

I. ÚDAJE O NAVRHOVATEĽOVI

1. NÁZOV

Technické služby mesta Levoča, p.o.,
Hradby č. 2, 054 01 Levoča

2. IDENTIFIKAČNÉ ČÍSLO

35 528 052

3. SÍDLO

Hradby č. 2, 054 01 Levoča

4. MENO, PRIEZVISKO, ADRESA, TELEFÓNNE ČÍSLO A INÉ KONTAKTNÉ ÚDAJE OPRÁVNENÉHO ZÁSTUPCU NAVRHOVATEĽA

Mgr. Branislav Mindáš
Technické služby mesta Levoča, p.o.
Hradby č. 2
054 01 Levoča
Mobil: 0911 088 911
E-mail: tsriaditel@mail.t-com.sk

5. MENO, PRIEZVISKO, ADRESA, TELEFÓNNE ČÍSLO A INÉ KONTAKTNÉ ÚDAJ KONTAKTNEJ OSOBY, OD KTOREJ MOŽNO DOSTAŤ RELEVANTNÉ INFORMÁCIE O NAVRHOVANEJ ČINNOSTI A MIESTO NA KONZULTÁCIE

Mgr. Branislav Mindáš
Technické služby mesta Levoča, p.o.
Hradby č. 2
054 01 Levoča
Mobil: 0911 088 911
E-mail: tsriaditel@mail.t-com.sk

II. NÁZOV ZMENY NAVRHOVANEJ ČINNOSTI

Zberný dvor Levoča - rozšírenie zoznamu odpadov

III. ÚDAJE O ZMENE NAVRHOVANEJ ČINNOSTI

1. UMIESTNENIE NAVRHOVANEJ ČINNOSTI

Predmetom **oznámenia navrhovanej činnosti** je rozšírenie zoznamu odpadov, zmena v prevádzkovaní existujúceho zariadenia na zber odpadov Levoča.

Kraj: Prešovský
Okres: Levoča
Obec: Levoča

Katastrálne územie: Levoča (intravilán)
Parcelné čísla: C KN 8010/6, C KN 8011/6

Umiestnenie navrhovanej činnosti zariadenia na zber odpadov – Zberný dvor Levoča zostane totožné s posúdeným zámerom „Zariadenie na zber nebezpečných odpadov“ a Rozhodnutím č. OU-LE-OSZP-2013/00206-017/KZ,VI zo dňa 31.12..2013, ktoré vydal Okresný úrad Levoča, Odbor starostlivosti o ŽP. (príloha č. 1)

2. OPIS TECHNICKÉHO A TECHNOLOGICKEHO RIEŠENIA VRÁTANE POŽIADAVIEK NA VSTUPY A ÚDAJOV O VÝSTUPOCH

Účelom oznámenia o zmene navrhovanej činnosti je doplnenie druhov odpadov zaradených podľa Vyhlášky MŽP SR č. 365/2015 Z. z., ktorou sa ustanovuje Katalóg odpadov v znení neskorších predpisov zariadení na zber odpadov – Zberný dvor Levoča.

Predmetná činnosť - Zberný dvor Levoča (Zariadenie na zber nebezpečných odpadov) bola už predmetom posudzovania podľa zákona č. 24/2006 Z. z. o posudzovaní vplyvov na životné prostredie a o zmene a doplnení niektorých zákonov - viď. OU-LE-OSZP-2013/00206-017/KZ,VI zo dňa 31.12..2013.

Nakoľko sa jedná o existujúcu prevádzku - Zberný dvor Levoča, tak navrhovateľ sa rozhodol vypracovať „**Oznámenie o zmene navrhovanej činnosti -rozšírenie zoznamu odpadov**“ a predložiť príslušnému orgánu na posúdenie.

Existujúci stav

Areál zberného dvora je umiestnený na území mesta Levoča, katastrálnom území Levočana parcelách č. 8010/6, 8011/6, ktoré sú charakterizované ako zastavané plochy a nádvorcia o výmere 1 650 m² a 1177 m². Vlastníkom pozemku je spoločnosť Mesto Levoča, Nám. Majstra Pavla 4, 054 01 Levoča, Technické služby mesta Levoča sú príspevkovou organizáciou Mesta Levoča. Zberný dvor Levoča slúži na zber a dočasné skladovanie **nie nebezpečných odpadov**, a od roku 2014 aj na dočasné skladovanie **nebezpečných odpadov**, ktoré sú roztriedené podľa druhu a dočasne skladované v areáli v ekokontajneroch prispôbelených na saldovanie nebezpečných odpadov. Súčasťou zariadenia je kancelária vykupovača - unimobunka, váha, spevnená betónová manipulačná plocha na vykonávanie zberu kovových odpadov a ostatných druhotných surovín, uzamykateľný sklad na dočasné uskladnenie vyzbieraných odpadov. Pozemok je ohradený pevným kovovým oplotením, vybavený uzamykateľnou bránou.

V súčasnosti sú v zmysle platného rozhodnutie orgánu štátnej správy odpadového hospodárstva v zariadení vykupované, zbierané a zhromažďované odpady kategórie O a zároveň odpady kategórie N.

Podľa prílohy č. 8 k zákonu č. 24/2006 Z. z. o posudzovaní vplyvov na životné prostredie a o zmene a doplnení niektorých zákonov, kde je ustanovený zoznam navrhovaných činností podliehajúcich posudzovaniu ich vplyvu na životné prostredie, patrí predmetná činnosť do kapitoly č. 9 Infraštruktúra, položky č. 10 Zhromažďovanie odpadov zo železných kovov, z neželezných kovov alebo starých vozidiel (zisťovacie konanie bez limitu) ako je vidieť v tab. č. 1.

Tabuľka č. 1

Por. číslo	Činnosť, objekty a zariadenia	Prahové hodnoty	
		Časť A (povinné hodnotenie)	Časť B (zistovacie konanie)
10.	Zhromažďovanie odpadov zo železných kovov, z neželezných kovov alebo starých vozidiel		Bez limitu

Zariadenie slúži na zber ostatných odpadov, ktoré sú po vykonaní ich zberu roztriedené podľa druhu a dočasne skladované v areáli na voľnej spevnenej ploche alebo v kontajneroch. Ostatné odpady ako železné a neželezné kovy, sklo, papier a lepenka, plasty a odpady z obalov sú zhromažďované podľa druhu odpadu, buď na spevnenej ploche alebo vo veľkoobjemových kontajneroch. Neželezné kovy (meď, mosadz, bronz, hliník a pod.), sú zhromažďované podľa jednotlivých druhov v uzamykateľnom, veľkoobjemovom kontajneri a v uzamykateľnom sklade druhotných surovín na farebné kovy, zabezpečené voči odcudzeniu. Odpady sú zhromažďované tak, aby nedochádzalo k ich úniku z areálu zariadenia – Zberný dvor Levoča do okolia (napr. papier alebo plasty). Po naplnení expeditívneho množstva sú odpady odvážané k zmluvnému zhodnotiteľovi.

Zberný dvor Levoča taktiež od roku 2014 slúži na zber nebezpečných odpadov, ktoré sú po vykonaní ich zberu roztriedené podľa druhu a dočasne skladované v určených nádobách a ekokontajneroch v sklade nebezpečných odpadov za účelom obmedzenia negatívnych účinkov meteorologických vplyvov a za účelom zabránenia ich odcudzenia. Použité batérie a akumulátory sa zhromažďujú do špeciálnych certifikovaných kontajnerov tak, aby nedochádzalo k ich zmiešavaniu s ostatnými druhmi odpadov. Technológia triedenia a ukladania týchto druhov odpadov bude vykonávaná ručne ako aj vlastnou nakladacou technikou. Po naplnení kapacity zariadenia sú odpady odvážané do spracovateľských zariadení zmluvných spoločností. To znamená, že v zariadení sa vykonáva len zber nebezpečných odpadov a žiadnym iným spôsobom sa nenakladá s nebezpečným odpadom.

Preberanie odpadov do zariadenia s určením množstva je vykonávané na mostovej váhe umiestnenej vo vstupnej časti areálu a prenosných váhach. Všetky zbierané a vykúpané odpady kategórie „O“ - ostatný sú zhromažďované a ukladané na spevnenej betónovej manipulačnej ploche, oddelene vo veľkokapacitných kontajneroch, maloobjemových kontajneroch a zberových nádobách a zaraďované pod príslušné katalógové číslo podľa Vyhlášky MŽP SR č. 365/2015 Z. z., ktorou sa ustanovuje Katalóg odpadov v znení neskorších predpisov. Všetky zbierané a vykúpané odpady kategórie „N“ - nebezpečný sú zhromažďované v sklade nebezpečných odpadov a ukladané do certifikovaných kontajnerov určených k zhromažďovaniu nebezpečných odpadov a riadne označené príslušným identifikačným listom nebezpečného odpadu - „ILNO“. Predmetné nebezpečné odpady sú zaraďované pod príslušné katalógové číslo podľa Vyhlášky MŽP SR č. 365/2015 Z. z., ktorou sa ustanovuje Katalóg odpadov v znení neskorších predpisov.

V súčasnosti ročná kapacita existujúceho zariadenia – Zberný dvor Levoča predstavuje 1 500 ton ostatných odpadov, 20 ton nebezpečných odpadov a 30 ton elektroodpadov.

Zberný dvor Levoča je označený a technicky vybavený v súlade s príslušnými ustanoveniami zákona č. 79/2015 Z.z. o odpadoch a o zmene a doplnení zákonov v znení neskorších predpisov a vyhlášky MŽP SR č. 371/2015 Z.z., ktorou sa vykonávajú niektoré ustanovenia zákona o odpadoch.

Navrhovaná zmena

V zariadení, ktoré slúži na zber odpadov, požadujeme rozšíriť zoznam zbieraných ostatných odpadov „O“ z dôvodu zabezpečenia komplexných služieb pre pôvodcov odpadov v Meste Levoča. Zmena sa bude týkať rozšírenia zoznamu zbieraných ostatných odpadov uvedených v tabuľke č. 2, ktoré sú predmetom zmeny navrhovanej činnosti. Uvedené odpady sa nebudú v zariadení, teda na zbernom dvore Levoča zhodnocovať. Ostatné činnosti nie sú touto zmenou dotknuté.

Po ukončení procesu zmeny navrhovanej činnosti spoločnosť Technické služby mesta Levoča, p.o., Hradby č. 2, 054 01 Levoča požiada príslušný orgán štátnej správy odpadového hospodárstva – Okresný úrad Levoča, odbor starostlivosti o životné prostredie, Nám. Majstra Pavla 59, 054 01 Levoča o **vydanie povolenia na prevádzkovanie zariadenia na zber odpadov podľa § 97 ods. 1 písm. d) zákona č. 79/2015 Z. z. o odpadoch a o zmene a doplnení zákonov v znení neskorších predpisov.**

Rozšírenie zoznamu zbieraných ostatných odpadov:

V zariadení na zber odpadov - Zberný dvor Levoča požadujeme rozšíriť zoznam zbieraných ostatných odpadov, ktoré sú zaraďované zmysle vyhlášky MŽP SR č. 365/2015 Z. z., ktorou sa ustanovuje Katalóg odpadov v platnom znení. V rámci zariadenia na zber odpadov - Zberný dvor Levoča sa budú okrem v súčasnosti povolených druhov zbierať a zhromažďovať aj nové druhy ostatných odpadov, ktoré sú uvedené v tabuľke č. 2.

Zber doplneného ostatného odpadu sa bude vykonávať kontajnerovým systémom v areály prevádzky na spevnenej betónovej ploche. Po nazhromaždení dostatočného množstva odpadov sa odovzdajú len osobám, ktoré sú oprávnené nakladať s danými odpadmi.

Kapacita a spôsob nakladania s ostatnými odpadmi a nebezpečným odpadom v zariadení na zber odpadov – Zberný dvor Levoča zostane totožné s posúdeným zámerom a Rozhodnutím č. OU-LE-OSZP-2013/00206-017/KZ,VI zo dňa 31.12..2013

Tabuľkač. 2 Zoznam rozšírených ostatných odpadov, ktoré budú predmetom zberu

Katalógové číslo	Názov odpadu	kategória
02 01 10	Odpadové kovy	O
12 01 01	Piliny a triesky zo železných kovov	O
12 01 02	Prach a zlomky zo železných kovov	O
12 01 03	Piliny a triesky z neželezných kovov	O
12 01 04	Prach a zlomky z neželezných kovov	O
12 01 13	Odpady zo zvrárania	O
12 01 21	Použitie brúsne nástroje a brúsne materiály iné ako uvedené v 12 01 20	O
15 01 04	Obaly z kovu	O
16 01 17	Železné kovy	O
16 01 18	Neželezné kovy	O
16 02 16	Časti odstránené z vyradených zariadení, iné ako uvedené v 16 02 15	O
17 04 01	Meď, bronz, mosadz	O
17 04 02	Hliník	O
17 04 03	Olovo	O
17 04 04	Zinok	O

17 04 05	Železo a oceľ	O
17 04 06	Cín	O
17 04 07	Zmiešané kovy	O
17 04 11	Káble iné ako uvedené v 17 04 10	O
17 09 04	Zmiešané odpady zo stavieb a demolácie iné ako uvedné v 17 09 01, 17 09 02 a 17 09 03	O
19 01 02	Železné materiály odstránené z popola	O
19 10 01	Odpad zo železa a ocele	O
19 10 02	Odpad z neželezných kovov	O
19 12 03	Neželezné kovy	O
19 12 12	Iné odpady vrátane zmiešaných materiálov z mechanického spracovania odpadu iné ako uvedené v 19 12 11	O
20 01 40	Kovy	O
20 01 40 01	Meď, bronz, mosadz	O
20 01 40 02	Hliník	O
20 01 40 03	Olovo	O
20 01 40 04	Zinok	O
20 01 40 05	Železo a oceľ	O
20 01 40 06	Cín	O
20 01 40 07	Zmiešané kovy	O

POŽIADAVKY NA VSTUPY

Záber pôdy

Navrhovaná činnosť je zriadená v existujúcom areáli zberného dvora. Ide o priestory, ktoré sú v súčasnosti využívané na účel zberu odpadov t.j. tú istú činnosť ako je posudzovaná zmena navrhovanej činnosti. Činnosťou nedôjde k asanácii žiadnych objektov ani k záberu poľnohospodárskej pôdy.

Chránené územia, chránené výtvyry a pamiatky

Navrhovaná činnosť nezasahuje do chránených území vyhlásených podľa osobitných zákonov. k priamemu zásahu do chránených území a ich ochranných pásiem nedôjde.

Ochranné pásma

Pozemkom nie sú zasiahnuté žiadne ochranné pásma.

Spotreba vody

Realizáciou zmeny navrhovanej činnosti - rozšírenie zoznamu odpadov v zariadení - Zberný dvor Levoča nedôjde k zmenám nárokov na odpadové a technologické vody. Zmena navrhovanej činnosti nie je viazaná na využívanie vody, rovnako nedôjde k navýšeniu počtu zamestnancov, preto sa neuvažuje s navýšenou spotrebou viazanej vody.

Ostatné surovinové a energetické zdroje

Vykurovanie

Vykurovanie administratívnych zariadenia je zabezpečené lokálnym systémom na báze elektrickej energie.

Elektrická energia

Elektrická energia sa na prevádzke využíva na bežnú spotrebu – svetelné a zásuvkové okruhy. Spotreba energie – len na prevádzku unimobunky a digitálnu váhu.

Telekomunikačné napojenie

Telekomunikačné napojenie areálu je zabezpečené prostredníctvom mobilnej siete.

Prepojenie na dopravné a inžinierske siete

Prevádzka zberného dvora je napojená na miestnu komunikáciu v smere z mesta Levoča smerom na Levočsku Dolinu. Vjazd z cesty na pozemok konštrukčne a stavebno – technicky zodpovedá technickým normám. Vjazd je vybudovaný s bezprášnou povrchovou úpravou a pozdĺžny profil vyspádovaný od cesty k prevádzke.

Nároky na pracovné sily

Realizáciou zmeny navrhovanej činnosti - rozšírenie zoznamu odpadov v zariadení - Zberný dvor Levoča nedôjde k zmenám nárokov na pracovné sily.

ÚDAJE O VÝSTUPOCH

Ovzdušie

Znečistenie ovzdušia je reprezentované nulovým príspevkom zvýšenia dopravy. Jedná sa o expedíciu zozbieraných odpadov, ktorá sa v tomto priestore realizuje aj v súčasnosti. Kapacitne nepredpokladáme navýšenie vyzbieraných odpadov. Samotná prevádzka zberného dvora je zdrojom znečistenia ovzdušia (manipulácia s vykúpenými surovinami), avšak vzhľadom na skutočnosť, že v navrhovanom priestore táto činnosť je vykonávaná aj v súčasnosti je príspevok posudzovanej činnosti k zníženiu kvality ovzdušia v dotknutom území nulový.

Voda

Realizáciou zmeny navrhovanej činnosti v navrhovanom rozsahu zberaných odpadov voda nie je využívaná a teda navrhovanou činnosťou nevznikajú technologické odpadové vody.

Odpady

Realizáciou zmeny navrhovanej činnosti - rozšírenie zoznamu odpadov v zariadení - Zberný dvor Levoča nedôjde k zmenám vo vzťahu k produkovaným odpadom vznikajúcich pri prevádzke zariadenia.

Zdroje hluku vibrácií

Zdrojom hluku a vibrácií je doprava - expedícia odpadov a manipulácia so železným šrotom. Expedícia je realizovaná v dennej dobe. Na prevádzke sa nevykonáva ďalšia úprava vyzbieraných odpadov lisovaním, strihaním a pod., pri ktorej by mohlo dochádzať k vyššej miere zaťaženia okolia prevádzky hlukom a vibráciami. Vzhľadom na jestvujúci stav dopravy viazanej na dotknuté územie a blízke okolie prevádzky, je príspevok zmeny navrhovanej činnosti v rámci hodnoteného územia nevýznamný a nepredpokladáme prekročenie prípustných hodnôt akustického tlaku pre dennú dobu.

Zdroje žiarenia, tepla a zápachu

Vznik žiarenia alebo tepla v súvislosti s navrhovanou činnosťou sa nepredpokladá.

3. PREPOJENIE S OSTATNÝMI PLÁNOVANÝMI A REALIZOVANÝMI ČINNOSŤAMI V DOTKNUTOM ÚZEMÍ A MOŽNÉ RIZIKÁ HAVÁRIÍ VZHLADOM NA POUŽITÉ LÁTKY A TECHNOLOGIE

Navrhovaná zmena činnosti - rozšírenie zoznamu odpadov v zariadení - Zberný dvor Levoča nebude mať žiadne prepojenie s inými činnosťami v dotknutom území, vzhľadom k tomu, že sa jedná iba o zber a dočasné zhromažďovanie odpadov v popisovanom zariadení, nehrozia žiadne možné riziká havárie. Všetky činnosti budú vykonávané v súlade s platnou legislatívou v odpadovom hospodárstve.

Navrhovaná zmena činnosti - rozšírenie zoznamu odpadov v zariadení - Zberný dvor Levoča nenadväzuje na žiadne pripravované činnosti a stavby v dotknutom území. Rovnako jej realizácia nepodmieňuje výstavbu iných stavieb resp. vykonávanie iných plánovaných činností v území.

Na základe uvedených vplyvov hodnotenej činnosti nie je predpoklad vzniku žiadnych vyvolaných súvislostí s priamym negatívnym dopadom na súčasný stav životného prostredia predmetného územia a jeho okolia. Navrhované a realizované technické a bezpečnostné opatrenia v maximálnej miere zabezpečujú vylúčenie prevádzkových rizík s nepriaznivým vplyvom na životné prostredie a zdravie človeka. Prevádzkové podmienky v stave štandardnej prevádzky v maximálnej miere eliminujú riziko vzniku prevádzkových nehôd súvisiacich priamo s prevádzkou ako i havárií poprípade mimoriadnych udalostí s možnými negatívnymi vplyvmi na zdravie ľudí a príslušné životné prostredie. Ich eliminovanie je podmienené dodržiavaním platných právnych predpisov súvisiacich s ochranou zdravia, životného prostredia, požiarnou ochranou a bezpečnosťou pri práci.

4. DRUH POŽADOVANÉHO POVOLENIA NAVRHOVANEJ ČINNOSTI PODĽA OSOBITNÝCH PREDPISOV

Zmena súhlasu na prevádzkovanie zariadenia na zber odpadov vydaného podľa § 97 ods. 1, písm. d) zákona č. 79/2015 Z. z. o odpadoch a o zmene a doplnení niektorých zákonov v znení neskorších predpisov - Okresný úrad Levoča, Odbor starostlivosti o životné prostredie, Nám. Majstra Pavla 59, 054 01 Levoča.

5. VYJADRENIE O PREDPOKLADANÝCH VPLYVOCH ZMENY NAVRHOVANEJ ČINNOSTI PRESAHUJÚCICH ŠTÁTNE HRANICE

Zmena navrhovanej činnosti nebude mať vplyv, ktorý by presiahol štátnu hranicu Slovenskej republiky.

6. ZÁKLADNÉ INFORMÁCIE O SÚČASNOM STAVE ŽIVOTNÉHO PROSTREDIA DOTKNUTÉHO ÚZEMIA VRÁTANE ZDRAVIA ĽUDÍ

Geomorfologické pomery a geologické pomery

Posudzované územie patrí do geomorfologického celku Hornádska kotlina, oddielu Medvedie chrby a pododdielu Levočská kotlina (pozri príloha 3). Územie predstavuje zníženu, ktorá sa vyvinula ako inverzná depresia. Z hľadiska energie reliéfu územie predstavuje mierne až stredne zvlhnutý reliéf. Z denudačných foriem sa v oblasti vyskytujú stredohorská, podstredohorská roveň a aj zvyšky poriečnej rovne. K fluviálno-akumulačným formám patria nivy potokov okolo Levočského potoka pod Levočou sa vyskytujú nízke a stredné terasy. Z fluviálno-denudačných foriem sú prítomné eróznodenudačné svahy, eróznodenudačné svahy úvaliny a úvalinové doliny, v ktorých sa vyskytujú holocénne zárezy, erózne ryhy a výmole. V ústiach mnohých prítokov Levočského potoka sú náplavové kužele väčších či menších rozmerov. Antropogénne formy reliéfu sú zastúpené početnými antropogénnymi terasami, regulovanými tokmi, opustenými aj aktívnymi lomami, štrkoviskami a hliniskami. V posudzovanom

území je reliéf výrazne antropogénne pretvorený – posudzovaná činnosť je lokalizovaná v priestore hradnej priekopy. Ide i terénne zníženie v okolí mestských hradieb. Priemerná sklonitosť územia v okolí Levoče sa pohybuje v rozmedzí 2 – 6°. Dotknuté územie leží v nadmorskej výške 561 až 568 m. n. m.

Geodynamické javy

V rámci posudzovaného územia sa z geodynamických javov na území môžu uplatňovať vertikálne a seizmické pohyby, zosuvy a erózia.

Radónové riziko

Stupeň radónového rizika a jeho vnikanie do objektov je závislé od objemovej aktivity radónu v pôdnom vzduchu a od štruktúrno-mechanických vlastností základových pôd, pričom rýchlejšie uniká z horninového podložia v suchšom a teplejšom počasí. Polčas rozpadu ^{222}Rn je 3,82 dňa, pričom vznikajú hlavne izotopy Po a Bi, ktoré sú kovového charakteru a absorbovaním sa na prašné častice môžu byť človekom vdychované a môžu mať aj karcinogénne účinky. Hodnotenú územie patrí podľa mapy radónového rizika SR (Čížek,P.,)

Ložiská nerastných surovín

V bezprostrednom okolí posudzovanej lokality, ani v katastrálnom území mesta Levoča sa ložiská nerastných surovín nevyskytujú. Lokálne sú ťažené iba aluviálne piesky.

Pedologické pomery

Z pôdných typov sa v oblasti katastra Levoče vyskytujú prevažne kambizeme typické zo skupiny pôd hnedých, vzácné aj kambizeme eutrické a pseudoglejové. Menej sa vyskytujú rankre kambizemné a typické, v oblasti Odorice aj pararendziny kambizemné z rovnakej skupiny. V nive Levočského potoka sa vyskytujú aj fluvizeme glejové zo skupiny pôd nivných. Z pôdných druhov sa vyskytujú pôdy stredné (piesočnatohlinité a hlinité). Z hľadiska pôdotvorného substrátu sa vyskytujú prevažne sedimentárne horniny klastogénne – striedanie pieskovcov a bridlíc (flyš), lokálne s obsahom vápnika, menej pieskovce, v nivách potokov fluviálne – aluviálne sedimenty – hliny. Katastrálne územie mesta Levoče patrí k typu znevýhodnených oblastí a k oblastiam s environmentálnymi obmedzeniami H2, čo znamená, že ide o horské oblasti s nadmorskou výškou od 600 – 700 m.n.m. Pri takejto pôde sú náklady na výrobu poľnohospodárskej produkcie vyššie a sú nutné kompenzácie.

Hydrologické pomery

Povrchové vody

Posudzované územie patrí do povodia Hornádu. Okres Levoča má tieto významné toky:

Názov toku	Číslo hydrol.poradia	Ukonč. Pofil
Levočský potok	4 – 32 – 01 – 049	Levoča
Potok Hruška	4 – 32 – 01 – 041	sútok
Torysa	4 – 32 – 04 – 013	Tichý Potok

Územie mesta Levoča je odvodňované Levočským potokom a jeho prítokmi, ktoré tvoria typickú vejárovitú riečnu sieť (pozri príloha 4). Najvýznamnejšie sú pravostranné prítoky Zimný potok, Peklisko, Pekliansky potok, Smrdiace mláky a ľavostranné prítoky Křížny potok a Šibenický potok. Z hľadiska režimu odtoku patrí územie do oblasti vrchovinnonížinnej s typom režimu dažďovo-snehovým, akumuláciou v mesiacoch november- február, vysokou vodnosťou v marci až máji, najvyšším Q_{ma} v apríli a najnižším Q_{ma} v mesiacoch január- február a september- október. Podružné zvýšenie vodnosti koncom jesene a začiatkom zimy je mierne výrazné. Priemerný ročný špecifický odtok za roky 1931 - 1980 dosahuje 10 - 15 l.s-1km-2 a v hrebeňových polohách menej ako 10 l.s-1km-2. Minimálny 364dňový špecifický odtok je 0,1 až 1,0 l.s-1km-2 a maximálny 1,4 až 1,8 l.s-1km-2 s pravdepodobnosťou opakovania raz za 100 rokov.

Vodné plochy

V dotknutom území sa významné vodné plochy nevyskytujú.

Podzemné vody

Podľa hydrogeologickej rajonizácie leží územie v rajóne PQ 115 Paleogén Hornádskej a časti Podtatranskej kotliny budovaného horninami kvartéru a paleogénu. Podzemné vody územia patria k pórovo-puklinovým a kapilárnym vodám kotlín so zásobou kategórie VII (4,0 – 2,6 l.s-1 na 1 km²). Základnou črtou hydrogeologických vlastností flyšových hornín paleogénu je dominantný význam puklinovej priepustnosti. Obeh vody sa sústreďuje predovšetkým do pripovrchovej zóny a v menšej miere do puklinových subvertikálnych zón. Hlavným súvislým hydrogeologickým kolektorom je tu pripovrchová zóna zvýšenej priepustnosti zasahujúca od povrchu do hĺbky niekoľko metrov až niekoľko málo desiatok metrov. Podľa rozborov sú podzemne vody stredne až vyššie mineralizované. Vody sú tvrdé, neutrálnej reakcie (pH 7,0). Z rozpustných látok vo vode prevláda vápnik a horčík, vyššie zastúpenie má aj sodík. Z aniónov prevládajú bikarbonáty a vyššie zastúpenie majú aj chloridy a sírany. Vody sú dosť znečistené, obsahujú najmä vyššie množstvo amoniaku. Zdroje ich znečistenia možno hľadať v priemysle a poľnohospodárskej výrobe. V riečnych sedimentoch boli v okolí posudzovaného územia zaznamenané bodové výskyty Se > 0,97 mg.kg-1 na severnom okraji mesta, Sb > 15,26 mg.kg-1 v oblasti Levočskej doliny, Rúrovej a Levočského potoka pod Levočou. Plošný výskyt Ni > 53,9 mg.kg-1 bol zaznamenaný v nive Šibenického potoka a relatívne rozsiahly výskyt Hg > 0,6 mg.kg-1 v povodí Levočského potoka nad Levočskými kúpeľmi.

Pedologické pomery

V širšom okolí dotknutého územia sa podľa pôdnej mapy SR vyskytujú kambizeme a fluvizeme. Z hľadiska rozdelenia poľnohospodárskych pôd podľa bonity (Atlas pôd SR, 1999) sa v širšom hodnotenom území nachádzajú pôdy so strednou až nízkou produkčnou schopnosťou resp. nepoľnohospodárska pôda. Z mapových podkladov výskytu antropogénnych a antropogénne ovplyvnených pôd vyplýva, že v širšom hodnotenom území sa nachádza kambizem modálna, varieta kontaminovaná imisná.

Klimatické pomery a zrážkové pomery

Územie Levoče sa nachádza na rozhraní dvoch klimatických oblastí. Zastavané územie mesta Levoča leží v mierne teplej klimatickej oblasti, v okrsku mierne teplom, so strednou zimou a kotlinovým charakterom klímy. Územie Levoče podľa údajov z obdobia 1961 – 1990 patrí medzi silne inverzné polohy, priemerne bolo za rok 80 až 100 dní s hmlou, typické pre kotlinu stredného stupňa. Januárové teploty sú do – 5 °C, júlové nad 16 °C, letných dní je do 50 a index zavlaženia (Iz) je 0 až 60, čo znamená, že ide o mierne vlhkú oblasť. Okolité vyššie položené územie leží v chladnej klimatickej oblasti, v okrsku mierne chladnom a veľmi vlhkom. Júlové teploty sú od 12 do 16 °C. V období rokov 1961 - 1990 boli priemerné ročné úhrny zrážok v Levoči 600 mm a v rokoch 1931 - 1960 - 616 mm, čo naznačuje pokles množstva zrážok. Priemerný úhrn zrážok v januári v období 1961 - 1990 je v Levoči 20 až 30 mm a v júli 80 mm. Dlhodobý priemer v rokoch 1901 až 1970 bol v januári 26 mm a júli 97 mm. Priemerný počet dní so snehovou pokrývkou v rokoch 1961 - 1990 dosiahol 80 dní. Priemerná výška snehovej pokrývky v uvedenom období dosiahla 10,7 cm na stanici Poprad a 13,6 cm na stanici Švedlár. Priemerná častosť smerov vetra (%), priemerná rýchlosť vetra (m/s) a priemerné mesačné (ročné) teploty vzduchu (°C) sú uvedené podľa dlhodobého pozorovania za obdobie 1951-1980 na stanici Levočské Lúky. Na stanici má najväčšiu početnosť (v r. 1946 – 1960) až 44,2% bezvetrie. 25,1% početnosť má vietor prúdiaci zo severu. Najmenej početné je prúdenie vetra z juhozápadu (1,2%) a západu (2,3%). Silný vietor je najčastejšie v marci a decembri. Najmenej dní so silným vetrom je v letnom a jesennom období.

Vegetačné pomery

Flóra

Podľa fyto geografického členenia Slovenska (Futák a kol., 1980) patrí riešené územie do oblasti západokarpatskej flóry, obvodu predkarpatskej flóry a flóry vnútorných kotlín, okresov Slovenské Rudohorie, Slovenský raj a Spišskej kotliny. Podľa fyto geografickovegetačného členenia (Plesník in Atlas krajiny SR, 2002) patrí dotknuté územie do oblasti Ihličnatej zóny, okresu Hornádska kotlina. Štruktúra súčasnej vegetačnej pokrývky je však značne zmenená, predovšetkým extenzívnou poľnohospodárskou činnosťou, ktorá za posledných niekoľko desaťročí mala za následok výrazný plošný úbytok pôvodných lesov. Na hodnotenom území a v jeho širšom okolí možno ojedinele pozorovať zvyšky prirodzenej vegetácie. Potenciálnu prirodzenú vegetáciu daného územia a jeho okolia môžeme charakterizovať prevažne ako zmiešaný listnato-ihličnatý les severných karpatských kotlín (západ, juhozápad až juhovýchod od mesta Levoče), karpatské dubovo-hrabové lesy v severovýchodnej až východnej časti, ale i dubové a cerovo-dubové lesy (východne). Pre vyššie položené severné územie v Levočských vrchoch by mala potenciálna prirodzená vegetácia predstavovať jedľové a jedľovo-smrekové lesy. Rekonštruovaná prirodzená vegetácia (podľa Michalko J. a kol., 1986: Geobotanická mapa Slovenska) je taká, ktorá by sa v študovanom území vyvinula, ak by na krajinu nepôsobil človek. Podrobná inventarizácia reálnej vegetácie v dotknutom území a jeho okolí nebola vykonaná. V blízkom okolí areálu prevádzky sa nachádza viacero typov reálnej vegetácie, pričom prevažuje nelesná stromová a krovinná vegetácia. Porasty drevín sú obmedzené na niekoľko lokalít, najmä solitéry medzí, okolia ciest a technických objektov, pričom väčšinou majú nepôvodný charakter. Plošne najdominantnejšie sú plochy trvalých trávnych porastov. Lokálne sa v širšom okolí hodnoteného územia vyskytujú aj zachované, čiastočne prirodzené fytoocenózy a významné sú taktiež brehové porasty Levočského potoka.

Fauna

Podľa zoogeografického členenia, terestrického biocyklu patrí územie do podkarpatského úseku provincie listnatých lesov a podľa limnického biocyklu do slánskej časti potiského okresu pontokaspickej provincie. Pestrosť druhov živočíchov je najvyššia na územiach človekom málo narušených, najnižšia je na územiach charakterizovaných nízkym stupňom ekologickej stability. Prevažnú časť okolia územia tvoria však intenzívne poľnohospodársky využívané plochy s rozsiahlou výsadbou monokultúr a industriálna krajina. Spoločenstvá kultúrnej stepi a industriálnej krajiny v porovnaní s lesnými spoločenstvami sú pomerne chudobné na druhy. V katastrálnom území Levoče je zistených 123 druhov chránených živočíchov zo stavovcov, vrátane aj tých, ktoré územím migrujú. Ide o mihule (1 druh), ryby (2 druhy), obojživelníky (9 druhov), plazy (6 druhov), vtáky (89 druhov) a cicavce (16 druhov). Z veľkých šeliem sú niektoré stálymi alebo prechodnými obyvateľmi územia (vlk, rys). Z bezstavovcov bolo zistených 11 druhov chránených živočíchov, z ktorých je rak riečny zaradený do príloh Bernského protokolu. Medzi ohrozené je zaradených 9 druhov a 2 sú veľmi ohrozené (lastúrnik korýtko riečne a vážka pásikavec). Detailný výskum a mapovanie fauny priamo v riešenom území nebolo uskutočnené. Fauna intravilánu je charakterizovaná predovšetkým prítomnosťou synantropných druhov, t. j. žijúcich na miestach ľudského obydľia, a hemisynantropných druhov, či druhov viazaných na antropobiocenózy. Živočíšstvo extravilánu zastupujú pôvodné stepné a lesostepné druhy. Tieto spoločenstvá živočíchov sú človekom menej ovplyvnené. V území sa uplatňujú zoocenózy nelesnej stromovej a krovinnej vegetácie, zoocenózy obrábaných polí, zoocenózy vodných tokov a ich okolia a zoocenózy ľudských sídiel. Diverzita fauny je vzhľadom na charakter územia relatívne chudobná. Z fauny sú zastúpené druhovo početnejšie rady bezstavovcov. Z hľadiska vtáctva sú typickými druhmi vrabec domový (*Passer domesticus*), drozd čierny (*Turdus merula*), lastovička obyčajná (*Hirundo rustica*), trasochvost biely (*Motacilla alba*), žltouchvost domový (*Phoenicurus ochruros*). Cicavce sú zastúpené hlavne druhmi ako myš domová (*Mus musculus*), potkan hnedý (*Rattus norvegicus*), hraboš poľný (*Microtus arvalis*), jež tmavý (*Erinaceus europaeus*), prípadne krt obyčajný (*Talpa europaea*). Priamo v dotknutom území nie je evidovaný výskyt žiadnych vzácných ani ohrozených druhov a ich biotopov.

Chránené územia

V dotknutom území sa nenachádzajú chránené územia. Na celom území platí prvý stupeň ochrany (podľa zákona NR SR č.543/2002 Z.z. o ochrane prírody a krajiny v znení neskorších predpisov). Do katastrálneho územia mesta Levoča zasahujú dve lokality NATURA 2000, konkrétne:

- Chránené vtáčie územie Levočské Vrchy (kód územia : SKCHVU051, platnosť 01.01.2013), účel: zabezpečenie priaznivého stavu biotopov druhov vtákov európskeho významu a biotopov sťahovavých druhov vtákov bociana čierneho, ďatľa trojprstého, chriašteľa poľného, jariabka hôrneho, kuvika vrabčieho, kuvika kapcavého, muchárika sivého, orla kriľavého, orla skalného, prepelice poľnej, rybárika riečného, sovy dlhochvostej, strakoša sivého, tesára čierneho, tetrova hlucháňa, včelára lesného, výra skalného a žlny sivej a zabezpečenie podmienok ich prežitia a rozmnožovania.

- Územie európskeho významu Dubiny pri Levoči (kód územia: SKUEV0110, platnosť 01.08.2004) predmet ochrany: biotopy - lužné vrbovo-topoľové lesy; bukové a jedľové kvetnaté lesy; dubovo-hrabové lesy lipové; lipovo-javorové sutinové lesy; druhy – kunka žltobruchá (*Bombina variegata*); mlok karpatský (*Triturus montandoni*); vlk dravý (*Canis lupus*); zvonovec ľaliolistý (*Adenophora lilifolia*)

Krajina, krajinný obraz, stabilita, ochrana, scenéria

Z hľadiska krajinárskej typológie patrí záujmové územie k tzv. kultúrnym kultivovaným krajinám, pričom podľa metodiky Mazúra (1980) ju môžeme charakterizovať ako sídelnopriemyselnú / poľnohospodársku krajinu. Ide o antropogénne zmenené územie, v ktorom sa aktivity človeka realizujú v súlade s prírodnými podmienkami, je zachovaná ekologická rovnováha a krajinný potenciál je vhodne využívaný. Z geomorfologicko-prírodného hľadiska ide o tzv. intramontánnu pahorkatinú krajinu mierneho pásma s relatívne členitým reliéfom. Riešené územie je lokalizované na urbanizovaných plochách mesta Levoča. Krajinná štruktúra predstavuje krajinu s mozaikovou štruktúrou. V poľnohospodárskej krajine je veľkabloková orná pôda doplnená maloblokovou ornou pôdou a lúkami. Na rozsiahlych plochách sa vyskytujú kroviny a samostatne stojace stromy. Významným krajinotvorným prvkom priamo dotknutého územia a jeho okolia je líniová vegetácia pozdĺž cestnej komunikácie a brehové porasty Levočského potoka. Na urbanizovaných plochách je identifikované využitie pre občiansku vybavenosť, obytné územia a dopravné plochy. Pri rozbere druhotnej krajinnnej štruktúry katastrálneho územia Levoča (na základe ortofotomáp z roku 2003) podľa Babej (2011), bolo využitých 8 prvkov (zložiek) (pozri príloha 5 a 6), konkrétne:

1. lesy,
2. nelesná stromová a krovitá vegetácia,
3. trvalé trávne porasty,
4. polia a orná pôda,
5. vodné plochy a toky,
6. cestné komunikácie,
7. sídelné a výrobné útvary,
8. sady a záhrady.

Najväčšie zastúpenie vyše 42 %, s rozlohou 2557,39 ha, majú v predmetnom území lesy. V poradí druhým najviac prevládajúcim prvkom využitia zeme sú polia a orná pôda. Ich rozloha predstavuje 1556,99 ha, čo je takmer 26 % z celkovej výmery k.ú. Levoča. Najviac diferencovanú druhotnú krajinnú štruktúru vykazuje územie severne až severovýchodne od mesta Levoča, v ktorom je charakteristické zoskupovanie NSKV, striedajúce sa s plochami TTP a občasne polí a ornej pôdy. Naopak najmenšou diverzitou štruktúry krajiny sa vyznačuje východná časť k.ú. Levoča, v ktorej prevládajú veľkablokové polia a orná pôda a zároveň územia pokryté lesom.

Územný systém ekologickej stability

Územný systém ekologickej stability (ÚSES) predstavuje takú celopriestorovú štruktúru navzájom prepojených ekosystémov, ich zložiek a prvkov, ktorá zabezpečuje rozmanitosť podmienok a foriem života v krajine. Základnými štrukturálnymi elementmi ÚSES sú biocentrá, biokoridory, interakčné prvky a genofondovo významné lokality. Biocentrá - predstavujú ekosystémy, alebo skupiny ekosystémov, ktoré vytvárajú trvalé podmienky na rozmnožovanie, úkryt a výživu živých organizmov a na zachovanie a prirodzený vývoj ich spoločenstiev. Biokoridory – predstavujú priestorovo prepojený súbor ekosystémov, ktoré spájajú biocentrá a umožňujú migráciu a výmenu genetických informácií živých organizmov a ich spoločenstiev, na ktoré priestorovo nadväzujú interakčné prvky. Vychádzajúc z údajov uvedených v Územnom pláne Mesta Levoča, Regionálneho ÚSES okresu Spišská Nová Ves sú v dotknutom území a jeho širšom okolí vyčlenené nasledovné prvky ÚSES: Biocentrá Charakter regionálnych biocentier majú lokality Prostredný vrch – Kráľovec, Hrádok, Žompy, poľnohospodárska krajina západne od Odorice a horná časť nivy Bicira, ktorý je zároveň súčasťou reálneho regionálneho biokoridoru. Medzi miestne biocentrá môžeme zaradiť všetky ostatné plochy vyznačených lesných porastov a poľnohospodárskej krajiny, v ktorých je zároveň značné množstvo plôch ostatných prvkov ÚSES, ako sú genofondové plochy, interakčné prvky a prvky ochrany zložiek krajiny. Medzi najvýznamnejšie v širšom okolí patria komplex lesov Kráľovec – Prostredný vrch, komplex krajiny v oblasti Šibeník – Anjelský vrch – Stará Levoča – Capkova dolka, južný výbežok lesného komplexu Lúč, a lesný komplex Kačelak a potoku Bicir v oblasti geomorfologickej jednotky Levočské vrchy. Biokoridory Do katastrálneho územia Levoče zasahujú dva nadregionálne terestrické biokoridory a v priestore medzi mestskými hradbami Levoče a Levočskými Lúkami je navrhnuté vytvorenie biocentra. Súčasťou

juhovýchodného biokoridoru je takmer celé katastrálne územie Závada, lokalita Odorica a južná časť katastrálneho územia Levoča s Levočskými Lúkami. Severozápadný biokoridor zahŕňa územie pozdĺž hranice s bývalým Vojenským obvodom Javorina. Regionálny biokoridor predstavuje spomínaný Bicír, Levočský potok, nespojitý terestrický regionálny až nadregionálny biokoridor prebieha v širšom priestore na styku Hornádskej kotliny a Levočských vrchov. Všetky ostatné toky okrem toho, že sú súčasťami biocentier, majú aj výraznú funkciu biokoridorov na miestnej úrovni. Priamo dotknuté územie zariadenia na zber odpadov nezasahuje do žiadneho z uvedených prvkov územného systému ekologickej stability ani žiadny nebude priamo ovplyvňovať.

Štruktúra krajiny

Štruktúra dotknutého územia nesie črty zastavaného územia s dominanciou zastavaných plôch so sprievodnými líniovými prvkami miestnych a obslužných komunikácií. Dominantné postavenie majú priemyselné a obslužné areály. Recesívne sú zastúpené prvky zelene. Zeleň je v území zastúpená náletmi, sprievodnými porastami pozdĺž komunikácií a vnútroareálovou zeleňou. Z pohľadu súčasnej krajinej štruktúry možno širšie územie charakterizovať ako človekom silne pozmenenú krajinu, s vysokým podielom zastavaných území, doplnenú o dopravnú štruktúru, obklopenú poľnohospodárskou a lesnou krajinou. Ekologickú kvalitu krajiny možno vyjadriť prostredníctvom koeficientu ekologickej stability územia, v rámci ktorého sa porovnáva podiel ekologicky stabilných plôch k celkovej ploche obce. Ak je pomer ekologicky stabilných plôch a antropogénne pozmenených plôch v rámci katastrálneho územia približne rovnaký, tento koeficient osciluje okolo hodnoty 1. V tomto prípade ide o antropogénne pozmenenú krajinu, s vysokým podielom zastavaných území, doplnenú o menšie priemyselné štruktúry, v blízkosti železničnej trate a diaľnice D1.

História mesta Levoča

Levoča vznikla z dvoch pôvodných slovenských osád, ktoré pravdepodobne spustošili Mongoli v roku 1241. Najstarším písomným dokladom, v ktorom sa prvýkrát vyskytuje pomenovanie Levoče ako „Leucha“, je listina kráľa Bela IV. z roku 1249. V roku 1271 sa Levoča stala hlavným mestom Spoločenstva spišských Sasov. V roku 1317 sa už spomína výslovne ako kráľovské mesto.

Jej rozvoju podstatne pomohla výsada práva skladu, udelená Levoči Karolom Róbertom v roku 1321. Táto výsada nútila zahraničných kupcov zostať v meste 15 dní a ponúknuť svoj tovar na predaj. Kráľ Žigmund oslobodil v roku 1402 levočských kupcov od práva skladu iných miest, v roku 1411 rozšíril levočské právo skladu aj na domácich kupcov. V roku 1419 boli Levočania oslobodení od platenia tridsiatkov v celom Uhorsku. Tým sa otvorili neobyčajné možnosti slobodného obchodovania. Priaznivý vývoj mesta vyvrcholil na prelome 15. a 16. storočia a umožnil vznik takých umeleckých skvostov, akým je dielo Majstra Pavla z Levoče v Chráme sv. Jakuba. Sľubný vývoj mesta prerušil v 16. storočí rozsiahly požiar a v 17. storočí protihabsburgovské povstania. Napriek tomu Levoča v tomto období zostala centrom Spiša a v 19. storočí sa stáva strediskom slovenského národného hnutia. Bolo tu založené známe Levočské lýceum, na ktoré prišli v r. 1844, po zosadení Ľudovíta Štúra z katedry, jeho žiaci z Bratislavy na čele s Jankom Franciscim. Z významných slovenských básnikov a národných dejateľov, ktorí v Levoči študovali alebo pôsobili, treba spomenúť Jána Botta, Janka Kráľa, Ľudovíta Kubániho, Pavla Dobšinského, dr. Vavra Šrobára, Alberta Škarvana a iné.

Údaje o obyvateľstve

Mesto Levoča má rozlohu 144,77 km² a k 31.12.2018 tu žilo 14 751 obyvateľov. Hustota obyvateľstva na 1 km² predstavuje 128, 58 obyvateľov. Z hľadiska národnostného zloženia obyvateľov prevláda slovenská národnosť (87,07%), ďalej nasleduje rómska národnosť (11,20%) a česká národnosť (0,33%), rusínska (0,31%), maďarská (0,10 %), nemecká (0,06 %). Ostatné a nezistené sú zástúpene v miere 0,93 %. Z hľadiska náboženského vierovyznania prevažuje rímskokatolícke (80,04%), evanjelické (1,67%), gréckokatolícke (4,17%), pravoslávne (0,93 %), zastúpenie majú aj obyvatelia nehlásiaci sa k žiadnemu vierovyznaniu (8,01 %) a s nezisteným vierovyznaním (6,17 %). Údaje sú zaznamenané z roku 2011.

Vymedzenie a poloha územia

Mesto Levoča je okresným mestom ležiacom v Prešovskom samosprávnom kraji, od ktorého je vzdialený asi 60 km. Pohodlnejšie prepojenie miest umožnil od roku 1999 sprístupnený cestný tunel Branisko. Ako samostatný okres existuje od r. 1996, kedy sa novým územnosprávnym členením Levoča oddelila od okresu Spišská Nová Ves. Avšak už v časoch stolíc od konca 13.st. do r. 1848 mala Levoča svoje postavenie ako samostatné kráľovské mesto, neskôr, za reorganizácie Jozefa II. (1785 – 1790) bola sídlom Spišskej stolice, v období 1867 – 1922 sídlo župy, od roku 1923 bola sídlom okresu aj keď v rámci rôznych administratívnych členení. Až v r. 1960 sa začlenila pod okres Spišská Nová Ves, pod ktorý patrila do r. 1996. Mestu Levoča boli pričlenené tri mestské časti: Levočská Dolina, Levočské Lúky a Závada (pričlenená v r. 1986, leží vo veľmi zvlňnom a odlesnenom prostredí na plochách trvalých trávnych porastov s prvkami krovitej vegetácie). Vychádzali sa ako samostatné prvky osídlenia. V druhej polovici 20. stor. boli vybudované obytné súbory bytových domov, výrobné, priemyselné a poľnohospodárske areály. V okrajových častiach mesta boli vybudované panelové sídliská ako aj rozsiahle súbory rodinných domov. V meste je päť sídlisk – Pri Prameni, Rozvoj, Západ I, Západ II a Pod vinicou. K mestu patrí niekoľko osád: Kačelák, Levočské kúpele, Odorica, Rúrová, Nový dvor a dve rómske osady. Jedna v meste- Nad Tehelňou a druhá mimo mesta- Levočské Lúky.

Priemysel

Levoča ako aj celý okres patrí k priemyselne málo rozvinutým okresom. Nenachádzajú sa tu veľké podniky, aj tie, ktoré tu boli, v rámci transformácie zanikli. Dnes je výroba najmä realizovaná malými podnikmi ako napr. DAS Levoča, spol. s r.o. a Kovovýroba - Ing. Jozef Rusnák spol. s r.o.. V priemyselnej zóne v Levoči situovanej na juhu mesta je vo výstavbe firma Helske s.r.o. Početnejšie zastúpenie má drobná stolárska výroba čerpajúca z miestnej suroviny – dreva. V Levoči je niekoľko podnikov zameraných na výrobu nábytku, kuchynských liniek, euro okien, dverí a pod. Stavebníctvo reprezentujú napr. podniky Stavebná prevádzkareň s.r.o., Stavebná spoločnosť Gama s.r.o.. Podniky priemyslu, stavebníctva sú lokalizované v troch výrobných celkoch. Západný je pri ceste do Popradu, severný pri ceste do Levočskej Doliny a pri ceste do Spišskej Novej Vsi je južný. Ide o rozsiahle územie, v ktorom sú lokalizované výrobné, skladové a administratívne plochy. Výrobný areál je napojený dvoma vlečkami na železničnú trať Levoča – Spišská Nová Ves.

Poľnohospodárstvo

V katastrálnom území mesta Levoča s výmerou 6404 hektárov zaberá poľnohospodárska pôda 3226 ha. Z toho 1752 ha predstavuje orná pôda, 1263 ha lúky a pasienky a 2544 ha lesná pôda. V súčasnej krajinej štruktúre dominujú lesné plochy. Spoločnosť Tatra - Agrolev, s.r.o., v katastrálnom území mesta Levoča a Závada obhospodaruje 1750 ha poľnohospodárskej pôdy, z čoho 860 ha ornej a 93 ha trvalých trávnych porastov. Taktiež využíva poľnohospodársky dvor v lokalite Nový dvor na ustajnenie dojníc. Plochy na sever od mesta Levoča sa využívajú na pasienky.

Lesné hospodárstvo

Spoločnosť Lesy mesta Levoča spol. s.r.o. spravuje lesný pôdny fond vo vlastníctve mesta Levoča. Celková výmera porastovej plochy, ktorú má spoločnosť v dlhodobom prenájme je 6 139 ha. Ide o tri lesné užívateľské celky (LUC): Lesy mesta Levoča, Levoča Mesto a Levočské starousadlé meštianstvo. Na významnej časti lesných pozemkov sa nachádza bývalý vojenský výcvikový priestor Javorina (3 900 ha). Hlavným produktom (výrobkom) spoločnosti je drevná hmota - sortimenty dreva. Ďalšie tržby spoločnosť získava z poľovníctva, drobnej lesnej výroby (vianočné stromčeky, čačina, sadenice) a predaja služieb (ostatné služby). V k. ú. Závada hospodári Pozemkové spoločenstvo Závada s plochou 9,55 ha hospodárskeho lesa. Zbytkové plochy lesa, ktoré neprevzali vlastníci lesa v Závade obhospodarujú Štátne lesy s celkovou výmerou 37,62 ha. Najväčšia časť lesov tvoria lesy v Levočskom pohorí v pomere 89 % ihličnatých lesov k 11 % listnatých lesov.

Služby

Mesto Levoča je zriaďovateľom a má v kompetencii 3 základné školy, 6 materských škôl, 1 základnú umeleckú školu, centrum voľného času a stredisko služieb škole. Všetky výchovno – vzdelávacie zariadenia majú právnu subjektivitu a mesto Levoča ako zriaďovateľ zabezpečuje všetky potreby vyplývajúce z požiadaviek realizácie edukačného procesu v plnom rozsahu. Okrem toho sú tu ďalšie školy v zriaďovateľskej pôsobnosti iných zriaďovateľov: Detašované pracovisko Pedagogickej fakulty Katolíckej univerzity v Ružomberku, 2 gymnázia, Stredná zdravotnícka škola, či pedagogická, Základná škola pre nevidiacich a slabozrakých, Špeciálna základná škola, Spojená špeciálna základná škola Jána Vojtaššáka. Zdravotnícke služby pre mesto i širšiu spádovú oblasť zabezpečuje Všeobecná nemocnica s poliklinikou v Levoči, a.s. Medzi peňažne inštitúcie v meste patria UniCredit Bank, a.s., SLSP a.s, VÚB a.s. a Poštová banka. Prvé tri majú aj samostatné bankomaty. Zmenárenské služby sú poskytované v bankách, ale i hoteloch na námestí, ako aj v zmenárni na námestí. Obyvateľstvo môže pre šport využiť viacúčelovú športovú halu (nachádzajúcu sa na sídlisku pre halový futbal, volejbal, hádzaná ako aj tenis), tenisový areál (pozostávajúci z piatich antukových kurtov s umelými čiarami, umiestnenými v príjemnom prostredí asi 10 min. od centra mesta) a futbalový štadión (prostredí pod Mariánskou horou je možné usporiadať futbalové zápasy a turnaje, ako aj ľahkoatletické preteky a minigolf). Služby motoristom poskytujú tri čerpacie stanice, tri autoservisy, autoškola. Okrem toho je tu množstvo ďalších služieb pre občanov a návštevníkov mesta.

Doprava

Levoča leží na významnom dopravnom koridore E 50 spájajúcom západ s východom krajiny, od Bratislavy, cez Žilinu, Liptovský Mikuláš, Poprad, cez Levoču vedie ďalej cesta na Prešov a Košice až na Ukrajinu. Mesto Levoča je so sídlom VÚC Prešov dostupnejšie niekoľko rokov vďaka cestnému tunelu Branisko, ktorý nahradil štátnu cestu I/18, ktorá prechádza cez priesmyk Branisko vo výške 751 m.n.m. Cez Levoču prechádza cesta druhej triedy 533, ktorá ju spája s v severojužnom smere so Spišskou Novou Vsou. Cesta tretej triedy 5333 Levoča – Levočská dolina severným smerom končí v obci- mestskej časti Závada. Podľa vypracovanej Koncepcie rozvoja dopravy Slovenskej republiky a Nového projektu výstavby diaľnic a rýchlостných ciest (uznesenie vlády SR è. 162/2001) sa bude hlavný medzinárodný cestný ťah E 50 na území Slovenskej republiky budovať ako diaľničný, to znamená, že v širšom spádovom území mesta Levoča sa buduje diaľnica D 1 v úseku: Jánovce – Levoča – Jablonov. Hlavné železničné prepojenie Slovenska v smere západ – východ (trasa č.180 smer Žilina – Košice) nie je smerované cez Levoču, ako v cestnej doprave, ale cez Spišskú Novú Ves, ktorá je vzdialená 8 km. Železničné spojenie pre osobnú dopravu č. 186 z Levoče do SNV bolo 14.12.2008 zrušené z dôvodu neefektívnosti. Nákladná doprava býva realizovaná nepravidelne, podľa potreby. Stanica je umiestnená medzi priemyselnou zónou a v obytnou zónou v južnej časti mesta. Koncové koľajisko stanice je rozvetvené aj pre nákladište s priamym cestným napojením z ul. Železničný riadok. Z trate je odpojená aj železničná vlečková koľaj do drevo skladu pily. Prímestská autobusová doprava SAD je hlavným prepravcom v osobnej hromadnej doprave mesta. Mesto má vybudovanú novú autobusovú stanicu v priestore nadväzujúcom na železničnú stanicu na rozhraní južnej priemyselnej a obytnej zóny. Autobusová stanica má dobré komunikačné napojenie a polohu k centru. Dopravný závod SAD prevádzkuje v meste aj jednu linku mestskej hromadnej dopravy. Okolie Levoče umožňuje realizovať pekné cyklistické výlety, na ktoré sa využívajú prevažne cesty III. triedy ako aj cyklistické horské chodníky. Nezanedbateľná je aj blízkosť letiska Poprad -Tatry, ktoré je vzdialené 25 km od Levoče._

Technická infraštruktúra

Elektrickou energiou je mesto Levoča napájané z ES 110/22 kV Spišská Nová Ves vedeniami č. 272, 419 a 420. Distribučný rozvod NN je napájaný z trafostaníc 22/0,4 kV. V priemyselnej zóne juh je zásobovanie z ôsmich trafostaníc o celkovom výkone 4530 kVA a pri poľnohospodárskom areáli Nový dvor sú tri trafostanice o výkone 960 kVA. VN rozvod je vzdušný. Mesto Levoča a Levočské Lúky sú zásobené zemným plynom z VTL plynovodu Spišská Nová Ves – Levoča DN 150 PN 40. Pre mesto slúžia dve regulačné stanice plynu RS 1 s výkonom 5000 m³/h a RS 2 s výkonom 3000 m³/h. V lokalite Levočské Lúky je RS o výkone 1200 m³/h. Rozvod plynu zo všetkých troch RS je strednotlakový (STL)

100 kPa a v centrálnej časti mesta Levoča nízkotlakový (NTL) so 4 ks regulátormi plynu. Zdrojom pitnej vody pre zásobovanie mesta Levoča, je Spišsko – popradská vodárenská sústava, ako aj pôvodné pramene nachádzajúce sa v katastrálnom území mesta Levoča. Zásobovanie zo Spišsko – popradskej vodárenskej sústavy je realizované prívodným potrubím DN 500, z vodojemu Hrabušice. Kanalizačná sieť v meste Levoča je budovaná ako jednotná pre vody z povrchového odtoku a splaškové vody. Stará stoková sieť bola budovaná z kameňa, bez revízných šácht, oválneho profilu. Niektoré stoky sa preto rekonštruovali, hlavne v starom meste. Ich rekonštrukcia nebola robená v celom rozsahu a preto sa stáva, hlavne pri silných dažďoch, že kapacita starej kanalizácie nestačí odvádzať prívodné vody a tie sa vylievajú cez šachty spať na cesty. Nová kanalizácia je realizovaná hlavne na nových sídelných obvodoch, ale aj v starom meste, kde nahradila staré stoky. Čistiareň odpadových vôd pre mesto Levoča je umiestnená juhozápadne od mesta v údolí Levočského potoka po jeho pravej strane. Čistiareň bola navrhnutá ako mechanicko – biologická. Mesto je napojené na telekomunikačnú sieť a tiež sú dostupné siete mobilných operátorov.

Rekreácia a cestovný ruch

Ubytovanie podľa internetovej stránky mesta poskytuje 5 hotelov, 13 penziónov, niekoľko chát a autocamping. Taktiež je poskytované ubytovanie na súkromí. Stravovanie poskytuje 15 reštaurácií a dve jedálne. Obchodné reťazce sú zastúpené supermarketom BILLA a LIDL. Asi 3 km od centra Levoče sa nachádza vodná nádrž, v ktorej sa núka široká paleta ponuky vodných športov - člnkovanie, plavba na vodných bicykloch, windsurfing, plážový volejbal. Stredisko zimných športov – SKI CENTRE LEVOČA sa nachádza v Levočských vrchoch 6 km od Levoče, v mestskej časti Levočská dolina. K dispozícii sú tri lyžiarske vleky na svahoch, ktoré sú zasnežované technickým snehom a pravidelne upravované. Je tu ski servis, lyžiarska škola a škôlka, požičovňa lyží, občerstvenie, parkovisko a udržiavané bežecké trate.

Kultúrne a historické pamiatky a pozoruhodnosti

Dňa 27.6. 2009 bola Levoča pridaná do zoznamu svetového a kultúrneho dedičstva a to rozšírením existujúcej lokality na terajšiu podobu Levoča, Spišský hrad a pamiatky okolia. Levoča so svojimi hradbami a urbanistikou si zachovala charakter stredovekého mesta. Je tiež mestskou pamiatkovou rezerváciou a vďaka množstvu pamiatok a umeleckých skvostov patrí medzi najkrajšie historické mestá na Slovensku. Hradobné opevnenie – obkolesuje celé historické jadro mesta v dĺžke takmer 2,5 km. Pozostáva z dvoch častí. Prvé pásmo je nižšie a z vonkajšej strany prilieha k hradobnej priekope, ktorá sa v minulosti v prípade potreby napúšťala vodou. Druhé pásmo dosahuje výšku až 8 metrov. Medzi nimi je voľný priestor nazývaný Zwinger. Počiatky hradieb siahajú do 13. storočia. Súčasťou hradieb boli aj bašty a veže. Hlavný vstup do centra bol cez Košickú bránu. V meste je zachované množstvo kultúrno-historických pamiatok - Chrám sv. Jakuba, Radnica, Evanjelický kostol, stredoveký pranier - klieťka hanby a viac ako 60 meštianskych domov pochádzajúcich väčšinou zo 14.15. storočia tvoriacich Námestie Majstra Pavla. Námestie si zachovalo svoj stredoveký tvar obdĺžnika o stranách v pomere 3:1, ktoré patrí k najväčším námestiam tohto typu v Európe a spolu so zachovanými renesančnými domami svedčí o bohatstve mesta v stredoveku.

IV. VPLYVY NA ŽIVOTNÉ PROSTREDIE A ZDRAVIE OBYVATEĽSTVA VRÁTANE KUMULATÍVNYCH A SYNERGICKÝCH

Vplyvy na obyvateľstvo

Z popisu jednotlivých uvedených vplyvov v predchádzajúcich kapitolách vyplýva, že navrhovaná zmena činnosti počas svojej realizácie nemá závažný vplyv na dotknuté obyvateľstvo a jeho zdravie. Prípadným vplyvom zmeny navrhovanej činnosti na dotknuté obyvateľstvo a jeho zdravie sú havarijné stavy. Na predchádzanie takýchto nepredvídateľných skutočností bude vypracovaný postup pre prípad havárie a ako základným preventívnym opatrením je dodržanie prevádzkového poriadku a dodržanie pracovných postupov a zásad bezpečnosti pri práci.

Hodnotenie zdravotných rizík

Realizácia navrhovanej zmeny vo veľmi malej miere zhorší hlukovú situáciu a zvýši emisie znečisťujúcich látok do ovzdušia v dotknutom území. Na základe poznatkov o pôsobení fyzikálnych a chemických faktorov na zdravie ľudí možno usudzovať, že miera zdravotného rizika pre dotknutých obyvateľov je minimálna. V prípade hluku sa negatívne účinky na obehovú sústavu, centrálnu nervovú sústavu a imunitný systém prejavujú pri dlhodobom pobyte v prostredí, kde úroveň hluku presahuje 65 dB. Táto úroveň môže byť dosiahnutá len v malej vzdialenosti od miesta prevádzky. Pri emisiách znečisťujúcich látok do ovzdušia je rizikom ovplyvnenia ľudského zdravia expozícia týmito látkami cestou dýchacieho ústrojenstva. U obyvateľov sa môže prejavíť výskytom alebo zhoršením subjektívnych problémov alebo objektívnych porúch zdravia. Pri hodnotení rizika expozície znečisťujúcimi látkami v ovzduší sa predpokladá že neexistuje žiadna koncentrácia, pri ktorej by pôsobenie danej látky bolo nulové, to znamená, že akákoľvek expozícia znamená určité riziko a veľkosť tohto rizika sa zvyšuje so zvyšujúcou sa expozíciou. Miera ovplyvnenia fyzikálnych a chemických faktorov pôsobiacich na dotknuté obyvateľstvo pri realizácii navrhovanej zmeny bude malá a riziko ohrozenia zdravia obyvateľov zanedbateľné. Iné zdravotné riziká vyplývajúce z prevádzky zámeru sa nepredpokladajú.

Vplyvy na horninové prostredie, nerastné suroviny, geodynamické javy a geomorfologické pomery

Z charakteru činnosti a súčasného stavu posudzovaného areálu sa nepredpokladá žiadne pôsobenie na horninového prostredie. V súvislosti s posudzovanou zmenou navrhovanej činnosťou sa nebudú robiť žiadne teréne úpravy ani iné činnosti, ktoré by vplývali na reliéf a horninové prostredie. V priamo dotknutom území ani v jeho blízkom okolí sa nenachádzajú ťažené ani výhľadové ložiská nerastných surovín.

Vplyvy na klimatické pomery

Počas prevádzky nebudú klimatické pomery v posudzovanom území ovplyvnené.

Vplyvy na ovzdušie

Navrhovaná zmena nebude mať významný vplyv na kvalitu ovzdušia. Prevádzka odpadového hospodárstva nie je priamym zdrojom znečisťujúcich látok emitovaných do ovzdušia. Zdrojom emisií prachu a znečisťujúcich látok bude len mierne zvýšená frekvencia dopravy. Emisie vo veľmi malej miere a v lokálnom meradle zhoršia kvalitu ovzdušia najmä v blízkosti dopravných trás. Koncentrácie emisií budú priestorovo aj časovo diferencované. Na základe predpokladaného množstva znečistenia ako aj vzhľadom k veterným pomerom lokality možno považovať vplyv na imisnú situáciu územia za nevýznamný.

Vplyvy na vodné pomery

Vplyv na povrchové vody

Množstvá odpadových vôd produkovaných navrhovanou zmenou budú z hľadiska ovplyvnenia recipientu zanedbateľné. Riziko ovplyvnenia kvality povrchových vôd súvisí iba z prípadmi možného havarijného úniku znečisťujúcich látok pri poruche dopravných a manipulačných mechanizmov, pri úniku kvapalných odpadov alebo pri úniku nafty z tankovacieho zariadenia. Vzhľadom na technické zabezpečenie manipulačných plôch je možné pri dodržiavaní zásad práce so znečisťujúcimi látkami považovať riziko znečistenia povrchových vôd za malé.

Vplyv na podzemné vody

Navrhovaná zmena nezasahuje do zdrojov pitnej vody, nemení kvalitatívne ani kvantitatívne parametre vodných zdrojov ani hydrogeologické pomery lokality. Zámer nenarušuje retenčnú alebo akumuláciu schopnosť dotknutého územia.

Vplyvy na pôdu

Realizácia navrhovanej činnosti nebude mať tiež podstatný vplyv na pôdu, pretože nedôjde k jej odťaženiu alebo kontaminácii. Vzhľadom na to, že všetky okolité plochy ako aj samotný priamo dotknutý areál prevádzky nepredpokladáme ani vplyv možného úniku ropných produktov na pôdu, o to viac, že budú prijaté opatrenia, ktoré budú eliminovať únik ropných produktov do okolitého prostredia ako takého.

Vplyvy na faunu, flóru a ich biotopy

Realizáciou navrhovanej zmeny nie sú dotknuté biotopy európskeho a národného významu ani biotopy chránených druhov zvierat a rastlín.

Vplyvy na krajinu - štruktúru a využívanie krajiny, krajinný obraz

Stavby a zariadenia tvoriace areál zariadenia na zber odpadov neovplyvňujú významným spôsobom jestvujúci krajinný obraz. Zámer neovplyvňuje súčasnú krajinnú štruktúru ani doterajší spôsob využívania krajiny.

Vplyvy na územný systém ekologickej stability

Navrhovaná činnosť svojím charakterom, rozsahom a vplyvom z hľadiska lokalizácie, nemá negatívny vplyv na ekologickú stabilitu územia, nenarušuje prirodzenú štruktúru jeho prvkov a väzieb, vplyvy na faunu a flóru sú obmedzené.

Vplyvy na urbánny komplex a využívanie zeme

Navrhovaná zmena nebude mať vplyv na súčasný urbánny komplex a využívanie zeme.

Vplyvy na kultúrne a historické pamiatky

Vplyv navrhovanej zmeny na kultúrne a historické pamiatky možno vylúčiť.

Vplyvy na archeologické náleziská

Navrhovaná zmena neovplyvňuje archeologické náleziská.

Vplyvy na paleontologické náleziská a významné geologické lokality

Navrhovaná zmena neovplyvňuje paleontologické náleziská a významné geologické lokality.

Vplyvy na kultúrne hodnoty nehmotnej povahy

Navrhovaná zmena neovplyvňuje kultúrne hodnoty nehmotnej povahy.

V. VŠEOBECNÉ ZROZUMITELNÉ ZÁVEREČNÉ ZHRNUTIE

Zmenu navrhovanej činnosti požadujeme vykonať z dôvodu rozšírenia zoznamu odpadov zaradených podľa Vyhlášky MŽP SR č. 365/2015 Z. z., ktorou sa ustanovuje Katalóg odpadov v znení neskorších predpisov, ktoré budú predmetom zberu v zariadení na zber odpadov – zberný dvor Levoča.

V zariadení na zber odpadov – zberný dvor Levoča, ktoré slúži na zber odpadov, požadujeme rozšíriť zoznam zbieraných odpadov z dôvodu zabezpečenia komplexných služieb pre pôvodcov odpadov. Zmena sa bude týkať zberu odpadov uvedených v tab. č. 3. Odpady, ktoré sú predmetom zmeny navrhovanej činnosti sa nebudú v zariadení na zber odpadov – zhodnocovať zberný dvor Levoča.

Rozšírenie zoznamu odpadov zaradených podľa Vyhlášky MŽP SR č. 365/2015 Z. z., ktorou sa ustanovuje Katalóg odpadov v znení neskorších predpisov, ktoré budú predmetom zberu v zariadení na zber odpadov – zberný dvor Levoča si nevyžaduje rozšírenie areálu zariadenia. Rozšírenie zoznamu odpadov bude pokryté organizačno-technickými opatreniami zvýšeným počtom a objemom kontajnerov a nádob na zhromažďovanie odpadov a zvýšením frekvencie vývozu odpadov na konečné zhodnotenie alebo zneškodnenie.

VI. PRÍLOHY

- 1. Informácia, či navrhovaná činnosť bola posudzovaná podľa zákona** - navrhovaná činnosť bola posudzovaná podľa zákona o posudzovaní vplyvov na životné prostredie - Rozhodnutie č. OU-LE-OSZP-2013/00206-017/KZ,VI zo dňa 31.12.2013, ktoré vydal Okresný úrad Levoča, odbor starostlivosti o ŽP, Nám Majstra Pavla 59, 054 01 Levoča. **(Príloha č. 1)**
- 2. Mapy širších vzťahov s označením umiestnenia zmeny navrhovanej činnosti v danej obci a vo vzťahu k okolitej zástavbe (Príloha č. 2)**
- 3. Dokumentácia k zmene navrhovanej činnosti** - zariadenie na zber odpadov – Zberný dvor Levoča bude vykonávané v existujúcej prevádzke zberného dvora Levoča bez riešenia stavebných či iných úprav. Nie je potrebná žiadna dokumentácia k zmene navrhovanej činnosti.

1. ROZHODNUTIE ZO ZISŤOVACIEHO KONANIA



OKRESNÝ ÚRAD LEVOČA
odbor starostlivosti o životné prostredie

Námestie Majstra Pavla 59, 054 01 Levoča

Č.j. OU-LE-OSZP-2013/00206-017/KZ,VI

Levoča, 31.12.2013

R O Z H O D N U T I E

Okresný úrad Levoča, odbor starostlivosti o životné prostredie ako príslušný správny orgán podľa § 2 ods. 3, § 3 ods. 1, § 4 ods. 1 a § 9 zákona NR SR č. 180/2013 Z.z. o organizácii miestnej štátnej správy a o zmene a doplnení niektorých zákonov v spojení s § 5 zákona č. 525/2003 Z.z. o štátnej správe starostlivosti o životné prostredie a o zmene a doplnení niektorých zákonov, a podľa § 3 písm. h) v spojení s § 53 ods.1 písm. c), § 56 písm. b) zákona č. 24/2006 Z. z. o posudzovaní vplyvov na životné prostredie a o zmene a doplnení niektorých zákonov v znení neskorších predpisov (ďalej len „zákon“) príslušným orgánom štátnej správy vo veciach posudzovania vplyvov na životné prostredie, po ukončení zisťovacieho konania v súlade s § 29 zákona, na základe zámeru „**Zariadenie na zber nebezpečných odpadov**“, ktorý predložil navrhovateľ – spoločnosť: Technické služby mesta Levoča, Hradby 2, 054 01 Levoča, IČO: 35 528 052

v y d á v a

po ukončení zisťovacieho konania podľa § 29 ods. 7 zákona toto rozhodnutie:

Navrhovaná činnosť podľa predloženého zámeru „**Zariadenie na zber nebezpečných odpadov**“ rieši rozšírenie existujúcej polyfunkčnej prevádzky „Zberný dvor“ v Levoči o zber ďalších odpadov. Ide hlavne o doplnenie činnosti a to: prevádzkovanie zariadenia na zber nebezpečných odpadov po ich predchádzajúcom zbere. Zhromažďovanie nebezpečných odpadov bude v typizovaných eko-kontajneroch, prispôbolených na skladovanie nebezpečných odpadov. Podlaha kontajnerov je tvorená roštom, pod ktorým sa nachádza havarijný priestor - záchytná vaňa, pre prípadný únik škodlivých látok. Kontajnery sú uzamykateľné a ich obsah je chránený voči atmosférickému vplyvu v podobe zrážok a podobne. V prípade neočakávaného úniku škodlivých látok je prevádzka vybavená taktiež pojazdnou záchytnou vaňou a havarijnou súpravou.

Uvedená činnosť podľa predloženého zámeru

s a n e b u d e ď a l e j p o s u d z o v a ť

podľa zákona. Uvedený zámer je preto možné predložiť schvaľujúcemu orgánu na schválenie.

O d ô v o d n e n i e

Obstarávateľ – spoločnosť: Technické služby mesta Levoča, Hradby 2, 054 01 Levoča, IČO: 35 528 052 predložila listom zo dňa 29.11.2013, ktorý bol doručený Okresnému úradu Levoča (ďalej len „OÚLE“) dňa 29.11.2013 podľa § 22 zákona zámer „**Zariadenie na zber nebezpečných odpadov**“.

Na základe písomnej žiadosti navrhovateľa zo dňa 28.10.2013 OÚLE podľa § 22 ods. 7 zákona listom pod č.j. OU-LE-OSZP-2013-00088-002 zo dňa 28.10.2013 upustil od požiadavky variantného riešenia zámeru.

Zámer svojimi parametrami podľa prílohy č. 8 zákona, patrí do kapitoly 9. Infraštruktúra, pod položkou č. 9. „Stavby, zariadenia, objekty a priestory na nakladanie s nebezpečnými odpadmi“. Táto činnosť patrí do časti B, kde prahové hodnoty od 10 t/rok podliehajú **zist'ovaciemu konaniu**, ktoré OÚLE vykonal v súlade s § 29 zákona.

V rámci zist'ovacieho konania OÚLE dňa 03.12.2013 rozposlal zámer podľa § 23 ods. 1 zákona, s výzvou na zaujatie stanoviska rezortnému orgánu, dotknutým orgánom, povoľujúcemu orgánu a dotknutej obci, na ktorej katastrálnom území sa má činnosť realizovať.

V zákonom stanovenej lehote OÚLE obdržal tieto písomné stanoviská od dotknutých orgánov:

1. **Mesto Levoča, Námestie Majstra Pavla 4, 054 01 Levoča, stavebný úrad, č. j. IČ, ÚP a ŽP 4677/33027/2013 zo dňa 17.12.2013:**
 - Nemá byť posudzovaný podľa zákona.
 - Navrhuje zámer neposudzovať podľa zákona.

2. **Okresný úrad Levoča, odbor krízového riadenia, Námestie Majstra Pavla 59, 054 01 Levoča, č. j. OU-LE-OKR-2013/00108-2 zo dňa 10.12.2013:**
 - Nemá žiadne požiadavky a pripomienky.
 - Nemá byť posudzovaný podľa zákona.

3. **Okresný úrad Levoča, odbor starostlivosti o životné prostredie, Námestie Majstra Pavla 59, 054 01 Levoča, štátna správa ochrany prírody a krajiny, č. j. OÚ-LE-OSZP-2013/00217-02/HE zo dňa 06.12.2013:**
 - Navrhovaná činnosť je plánovaná v zastavanom území mesta Levoča, v území, kde platí v zmysle zákona 1. stupeň územnej ochrany.
 - Realizáciou zámeru nebudú dotknuté žiadne chránené územia, ani biotopy európskeho významu, resp. biotopy národného významu, maloplošné chránené územia, ani ich ochranné pásma. Taktiež sa hodnotené ani dotknuté územie nenachádza na území, kde bolo vyhlásené Chránené vtáčie územie. Dotknuté územie nie je ani súčasťou navrhovaných chránených území európskeho významu v sieti NATURA 2000. Dotknutý priestor nie je zvlášť druhovo ani ekosystémovo chránený.
 - Vzhľadom k týmto skutočnostiam z hľadiska záujmov ochrany prírody a krajiny nie je nutné, aby predložený zámer bol posudzovaný v zmysle zákona.

- 4. Okresný úrad Levoča, odbor starostlivosti o životné prostredie, Námestie Majstra Pavla 59, 054 01 Levoča, štátna vodná správa, č. j. OU-LE-OSZP-2013/00211/002 zo dňa 09.12.2013:**

 - V areáli zariadenia je osadený odlučovač ropných látok s vysokým sorpčným stupňom 5+ pre zachytenie škodlivých látok v prípade ich úniku.
 - Nepožaduje ďalej posudzovať uvažovanú činnosť podľa zákona.
- 5. Okresný úrad Levoča, odbor starostlivosti o životné prostredie, Námestie Majstra Pavla 59, 054 01 Levoča, štátna správa odpadového hospodárstva, č. j. OU-LE-OSZP-2013/00215-002 zo dňa 11.12.2013:**

 - Nepožaduje ďalej posudzovať uvažovaný zámer v zmysle zákona.
- 6. Okresný úrad Levoča, odbor starostlivosti o životné prostredie, Námestie Majstra Pavla 59, 054 01 Levoča, štátna správa ochrany ovzdušia, č. j. OU-LE-OSZP-2013/00246-002/VI zo dňa 18.12.2013:**

 - Z hľadiska ochrany ovzdušia k predloženému zámeru nemá žiadne pripomienky.
 - Nepožaduje ďalej posudzovať uvažovaný zámer v zmysle zákona.
- 7. Okresné riaditeľstvo Hasičského a záchranného zboru v Levoči, Novoveská cesta 34, 054 01 Levoča, č. j. ORHZ-LE1-800/2013 zo dňa 06.12.2013:**

 - Z hľadiska ochrany pred požiarmi nepredpokladá vznik negatívnych vplyvov na životné prostredie.
 - Požiadavky na protipožiarnu bezpečnosť stavby budú predmetom riešenia projektovej dokumentácie v územnom a stavebnom konaní.
- 8. Okresný úrad Poprad, odbor cestnej dopravy a pozemných komunikácií, Partizánska 690/87, 058 01 Poprad, č. j. OU-PP-OCDPK-2013/00588/2 zo dňa 10.12.2013:**

 - Nepožaduje ďalej posudzovať uvažovaný zámer v zmysle zákona.
- 9. Regionálny úrad verejného zdravotníctva so sídlom v Poprade, Zdravotnícka 3, 058 97 Poprad, č. j. LE 2820/2/2013 zo dňa 16.12.2013:**

 - K predloženému zámeru nie sú pripomienky, z hľadiska ochrany verejného zdravia netrvá na posudzovaní podľa zákona.
- 10. Ministerstvo životného prostredia Slovenskej republiky, Nám. Ľudovíta Štúra 1, 812 35 Bratislava, č. j. 62742/2013 zo dňa 18.12.2013:**

 - Vzhľadom na skutočnosť, že predmetom novo navrhovaných činností je nakladanie s nebezpečnými odpadmi, odporúčame, aby bol zámer posudzovaný podľa zákona.
 - Z pohľadu rozvoja odpadového hospodárstva a plnenia hierarchie odpadového hospodárstva v Slovenskej republike, odbor odpadového hospodárstva Ministerstva životného prostredia SR súhlasí s realizáciou zámeru spoločnosti Technické služby mesta Levoča.
- 11. Prešovský samosprávny kraj, Námestie mieru 2, 080 01 Prešov, č. j. 5688/2013/ODDUPZP-002:**

 - Pri dodržaní opatrení na zmiernenie nepriaznivých vplyvov posudzovanej činnosti na životné prostredie súhlasí s navrhovaným zámerom a žiada pri umiestňovaní navrhovanej činnosti rešpektovať záväzné regulatívy priestorového usporiadania a funkčného využitia územia podľa platného Územného plánu mesta Levoča a ÚPN VÚC Prešovského kraja.

- Posudzovaný zámer nemusí byť posudzovaný podľa zákona.

Do vydania tohto rozhodnutia písomné stanovisko k predloženému zámeru príslušnému orgánu doručili všetky zainteresované orgány.

Verejnosť bola o zámere informovaná cestou Mesta Levoča s § 23 ods. 3 zákona zverejnením oznámenia o zámere spôsobom v mieste obvyklým. Zároveň OÚLE informoval verejnosť aj internetovou cestou na webovom sídle:

<http://www.enviroportal.sk/sk/eia/detail/zariadenie-na-zber-nebezpecnych-odpadov-1>.

Verejnosť sa v priebehu zisťovacieho konania k navrhovanej činnosti osobitne nevyjadрила.

Z doručených stanovísk k navrhovanej činnosti vyplynuli požiadavky vo vzťahu k predloženému zámeru, ktoré bude potrebné zohľadniť v ďalšom procese podľa osobitných predpisov:

1. Okresný úrad Levoča, odbor starostlivosti o životné prostredie, štátna správa odpadového hospodárstva

- Dodržanie ustanovení zákona 223/2001 Z.z. o odpadoch a o zmene a doplnení niektorých zákonov a súvisiacich predpisov s dôrazom na povinnosti držiteľa odpadu.

OÚLE pri spracovaní ďalšieho stupňa dokumentácie požaduje dodržať všetky pripomienky, požiadavky a odporúčania obsiahnuté v doručených stanoviskách dotknutých orgánov.

OÚLE na základe výsledkov zisťovacieho konania podľa § 29 ods. 4 zákona, pri ktorom zvažil súhrn všetkých uvedených skutočností a ďalšie informácie obsiahnuté v zámere, s prihliadnutím na význam predpokladaných vplyvov na životné prostredie a zdravie obyvateľstva, na stanoviská zainteresovaných orgánov, rozhodol tak, ako je uvedené vo výrokovej časti tohto rozhodnutia.

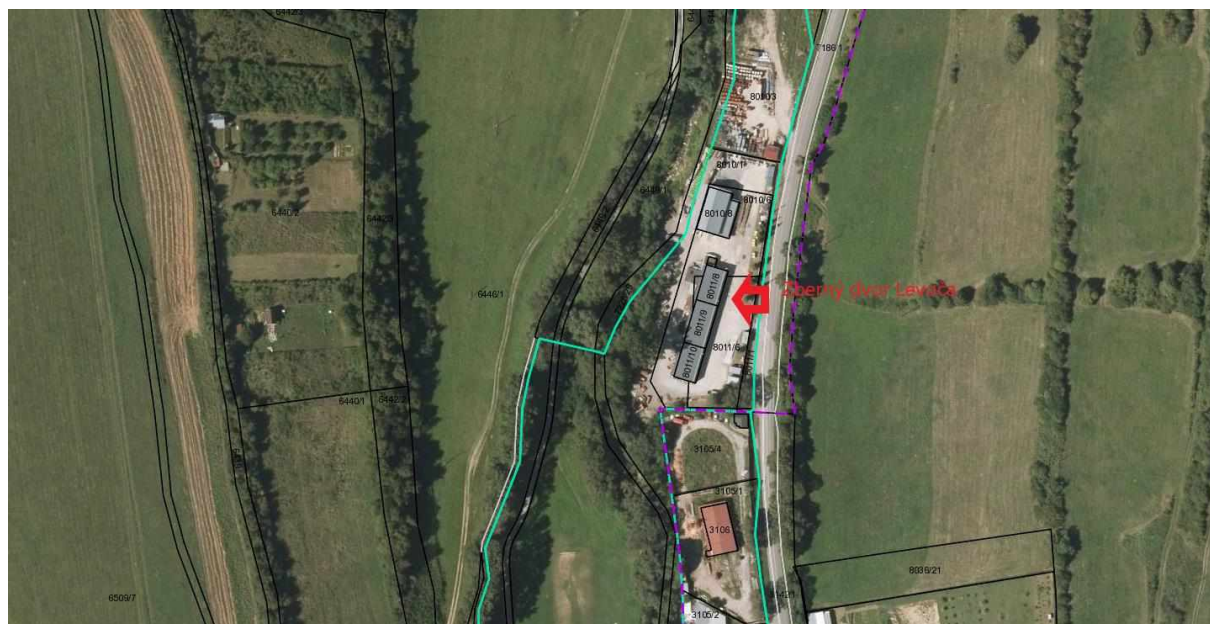
Podľa § 29 ods. 9 zákona dotknutá obec bezodkladne informuje o tomto rozhodnutí verejnosť spôsobom v mieste obvyklým.

Poučenie:

Zisťovacie konanie sa nevykonáva podľa zákona č. 71/1967 Zb. o správnom konaní (správny poriadok) v znení neskorších predpisov, a preto sa voči nemu nemožno odvolať. Toto rozhodnutie možno preskúmať súdom podľa zákona č. 99/1963 Zb. Občiansky súdny poriadok v znení neskorších predpisov.

Mgr. Blanka Forraiová
vedúca odboru

2. MAPY ŠIRŠÍCH VZŤAHOV



VII. DÁTUM SPRACOVANIA

Dátum vypracovania oznámenie o zmene navrhovanej činnosti: október 2019

VIII. MENO, PRIEZVISKO, ADRESA A PODPIS SPRACOVATEĽA OZNÁMENIA

SPRACOVATEĽ OZNÁNEMENIA O ZMENE NAVRHOVANEJ ČINNOSTI

Ing. Monika Koršňáková
Mobil: + 421 907 443 537
E-mail: monika.korsnakova@levoca.sk

IX. PODPIS OPRÁVNENÉHO ZÁSTUPCU NAVRHOVATEĽA

Mgr. Branislav Mindáš
Technické služby mesta Levoča, p.o.
Hradby č. 2
054 01 Levoča
Mobil: 0911 088 911
E-mail: tsriaditel@mail.t-com.sk