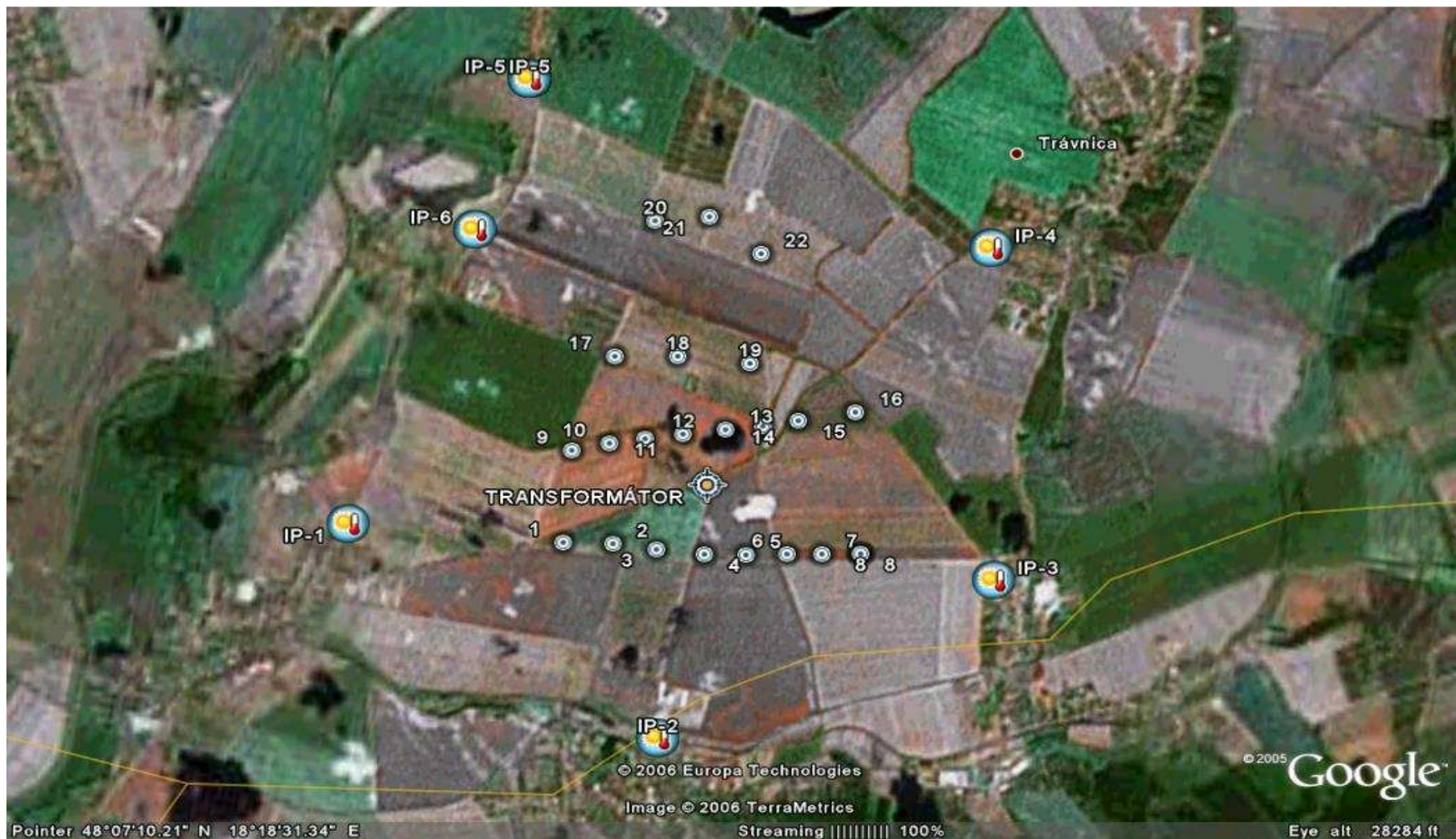


S. PRÍLOHY

- S-1 III. VARIANT návrhu umiestnenia veterných turbín. Podklad – záujmové územie z pohľadu satelitu**
- S-2 Výrez z geologickej mapy Podunajskej nížiny – SV časť, záujmové územie pre výstavbu veterných turbín. Spraše – pleistocén nečlenený. Mapu zostavili J. Harčár a Z. Priechodská.**
- S-3 Územie, na ktorom sa uvažuje postaviť veterné turbíny – situácie po zbere úrody a podmietke ako aj po napadnutí prvého snehu.**
- S-4 Výkop a betonáž základovej dosky pre stavbu veternej turbíny E-70 E4. Zábery zo zahraničia (foto Dr. Melíšek)**
- S-5 Výstavba VE. Zábery zo zahraničia (foto Dr. Melíšek)**
- S-6 Výstavba VE. Zábery zo zahraničia (foto Dr. Melíšek)**
- S-7 Chránené vtáčie územia na Slovensku**
- S-8 Celkový pohľad na vybrané lokality CHVÚ na Slovensku**
- S-9 Územný systém ekologickej stability v okolí dotknutého územia**
- S-10 Vizualizácie záujmového územia pre VP od kúpaliska**
- S-11 Vizualizácie záujmového územia pre VP z juhu**
- S-12 Vizualizácie záujmového územia pre VP od západu**
- S-13 Vizualizácie záujmového územia pre VP od severu**
- S-14 Vizualizácie záujmového územia pre VP od východu**
- S-15 Vizualizácie záujmového územia pre VP od SV**
- S-16 Mapa znázorňujúca oblasti z ktorých nebude výhľad na územie s VP.**

S-1 Návrh umiestnenia veterných turbín. Podklad – záujmové územie z pohľadu satelitu.



Legenda:

KVARTÉR
holocén

fluviálne sedimenty

1 ílovité až piesčité hliny

3 organické sedimenty

pleistocén

5 rôznozrnné piesky, nízka terasa (würm)

7 štrky, stredná terasa (ris)

deluviálne - fluviálne sedimenty

14 piesčité až ílovité hliny, piesky (kvartér nečlenený)

eolické sedimenty

17 spraše (pleistocén nečlenený)

eolicko-deluviálne sedimenty

15 premiestnené spraše (würm - holocén)

kvartér nečlenený

deluviálne sedimenty

20 prevažne hlinité

NEOGÉN
pliocén

dák - volovské súvrstvie

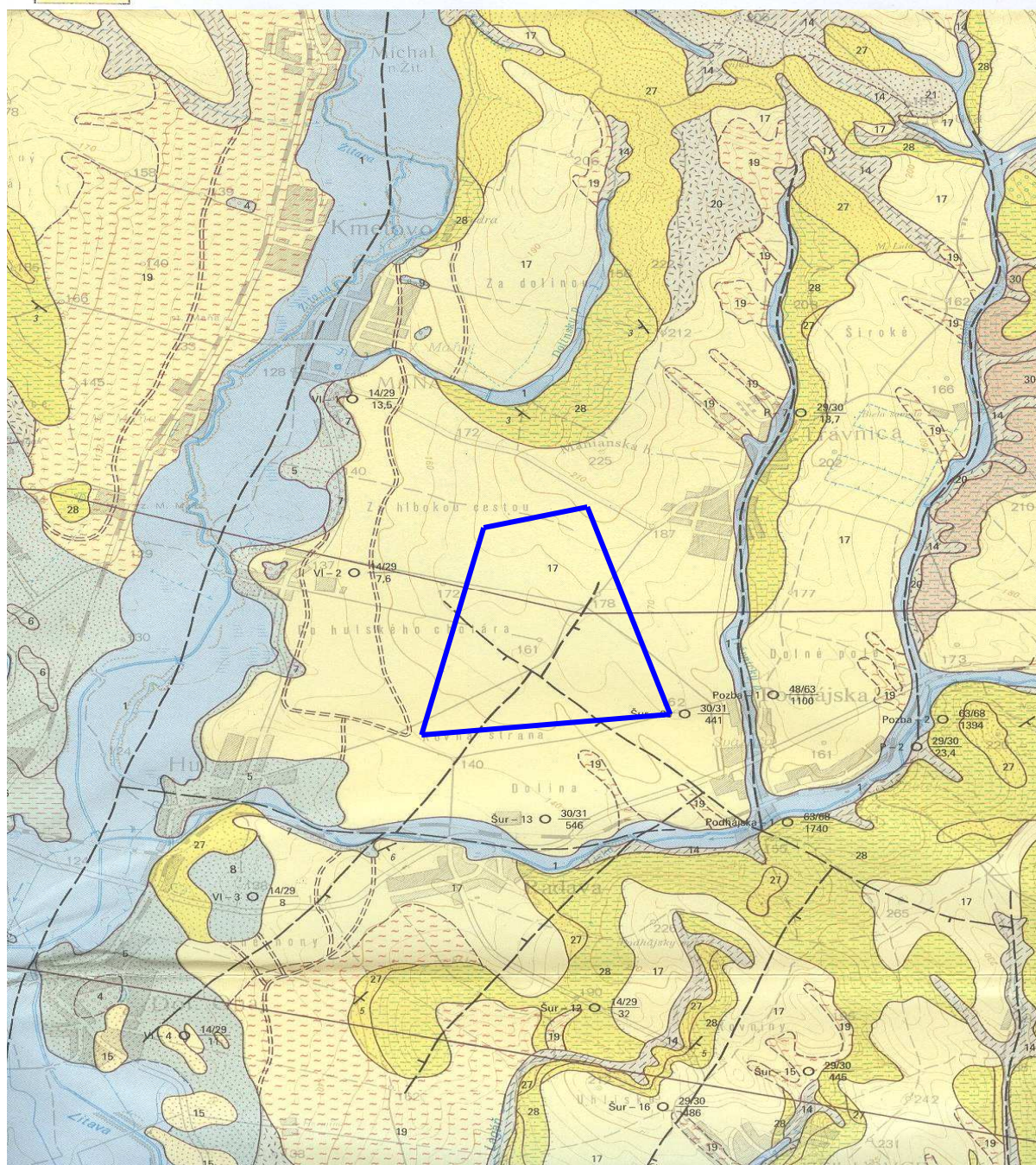
27 piesky, prachy, piesčité íly

28 piesčité a prachovité íly, vápnité piesky, piesky a rozpadavé pieskovce

miocén

pont - beladické súvrstvie

30 sivé, zelenosivé a modrozelené piesčité a slabovo vápnité íly s polohami pieskov, pieskovcov, uhoľných ílov a lignitu



S-3 Lán poľa na ktorom sa uvažuje postaviť veterné turbíny – situácie po zbere úrody a podmietke



Foto 01 Pole v mieste projektovaného „Veterného parku“ po zbere úrody slnečnice a po uskutočnenej podmietke.



Foto 02 Manínska cesta z Podhájskej. Miesto projektovanej výstavby Veterného parku.



Foto 03 Pohľad z Manínskej cesty smerom na Svätušu a Podhájsku. Po pravej strane je remízka s charakterom nepôvodného lesíka.

S - 3a Jesenný a jarný porast na záujmovom území. Hore vľavo vybudovaný priestor na uskladnenie siláže, s ktorým sa v prípade realizácie zámeru počíta na dočasné uloženie zariadení a materiálu.



S – 3b Pohľad na novonainštalované VN 120 kV v záujmovom území Dolu – záber z Dolného Rakúska, vpravo – zvyšok veternej veže zo studne v Trávnici



S-4 Výkop a betonáž základovej dosky pre stavbu veternej turbíny E-70 E4. Zábery zo zahraničia (foto Dr. Melíšek)



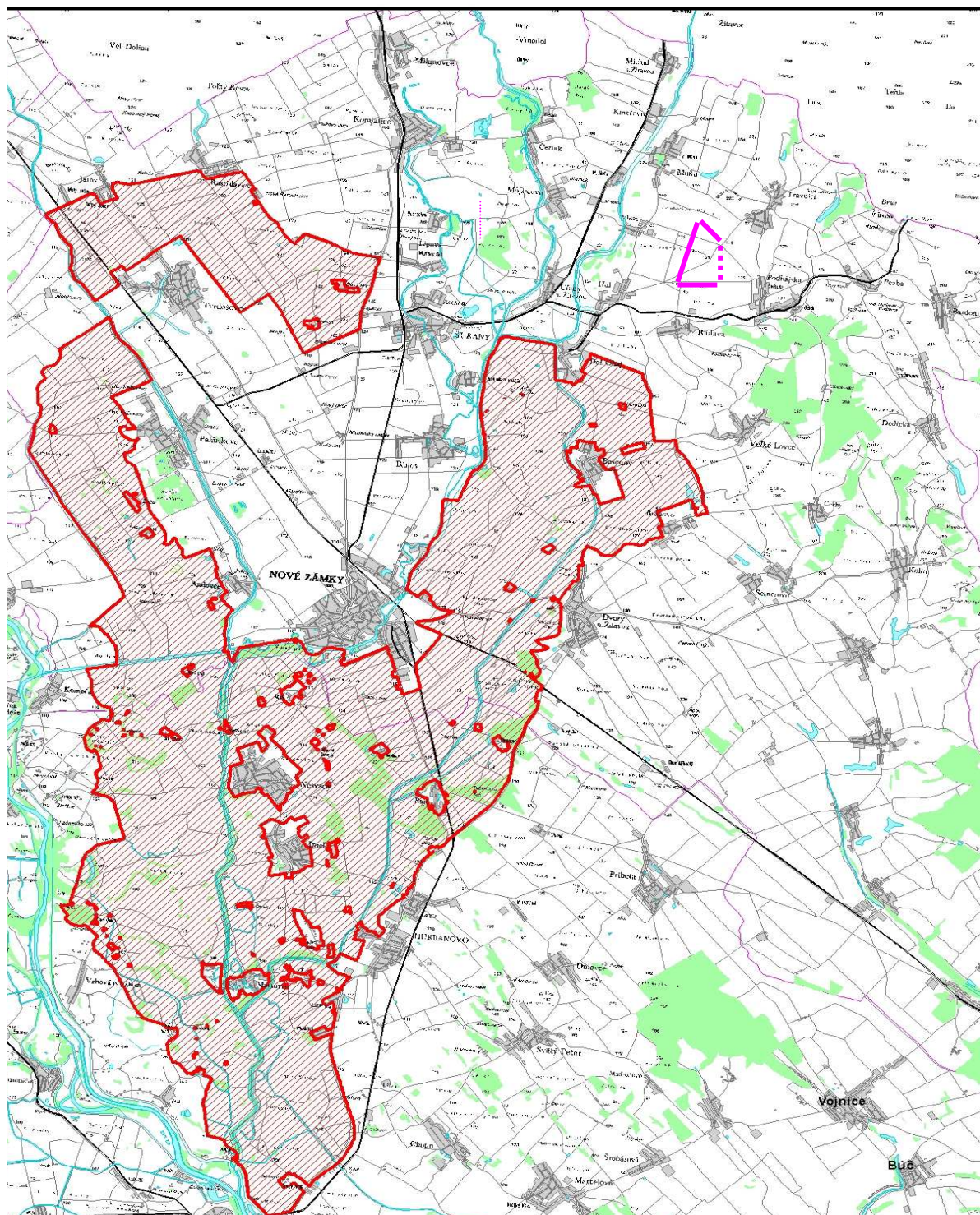


S-6 Výstavba VE. Zábery zo zahraničia (foto Dr. Melíšek)



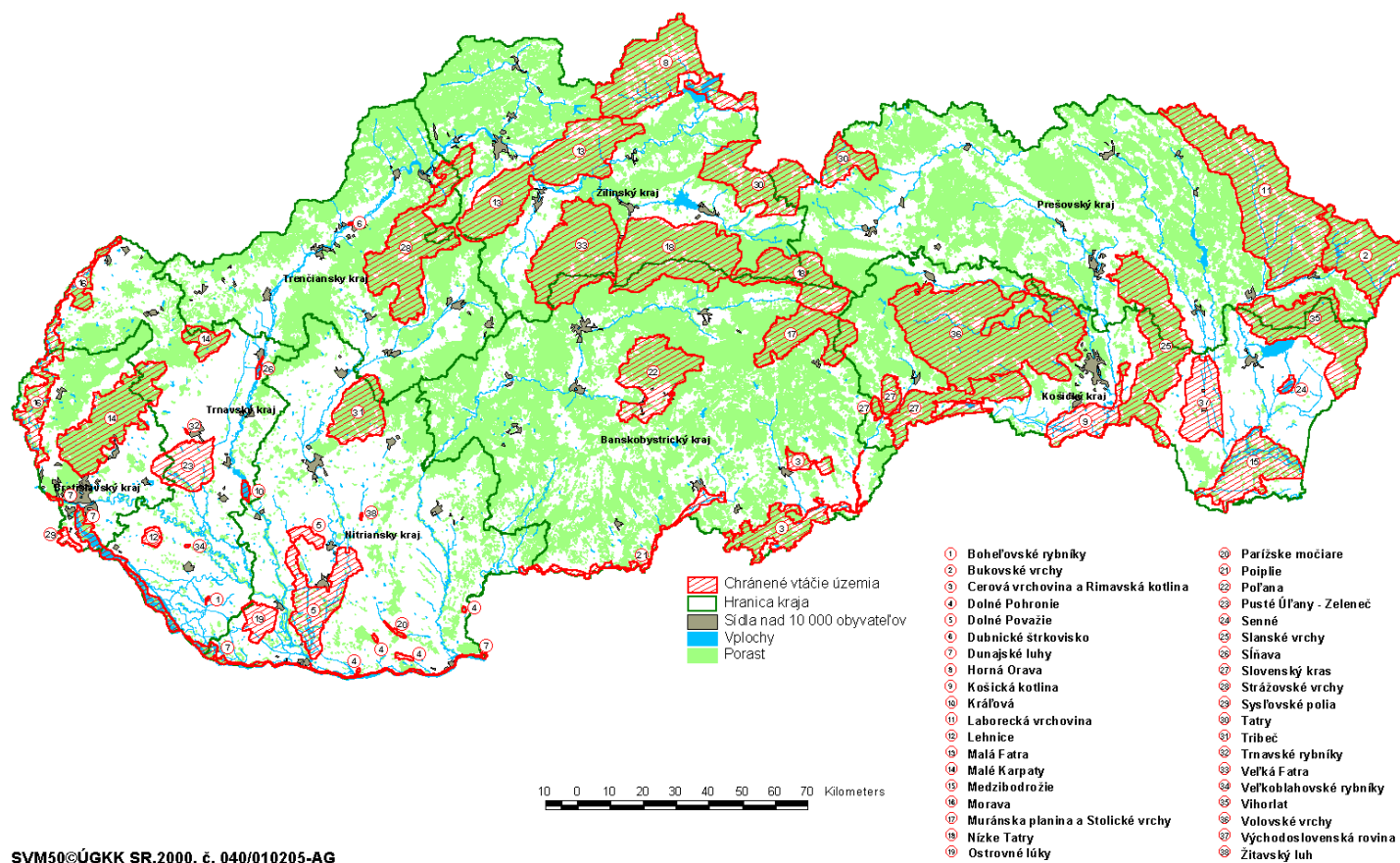


Návrh CHVÚ Dolné Považie



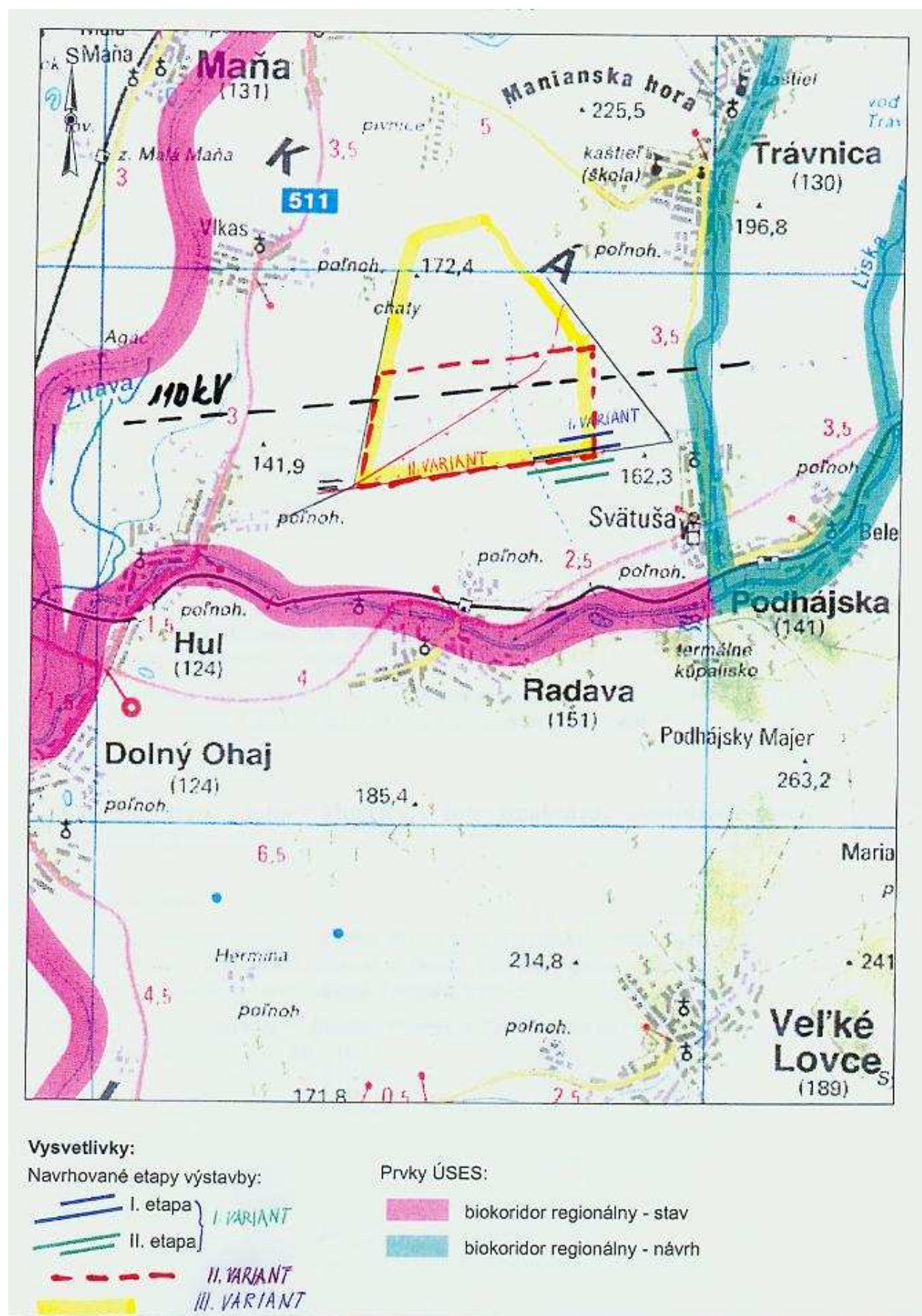
S- 8 Celkový pohľad na vybrané lokality CHVÚ na Slovensku

Národný zoznam navrhovaných Chránených vtáčích území



SVM50©ÚGKK SR,2000, č. 040/010205-AG
tematické spracovanie©SOP SR,2003

S-9 Územný systém ekologickej stability v okolí dotknutého územia
 (podľa Územný plán obce Podhájska, Mapa možných stretov záujmov – ekológia, na výreze M 1 : 10 000, GKÚ 1973, 1983)



S-10 Vizualizácie záujmového územia pre VP od kúpaliska



[illegible]

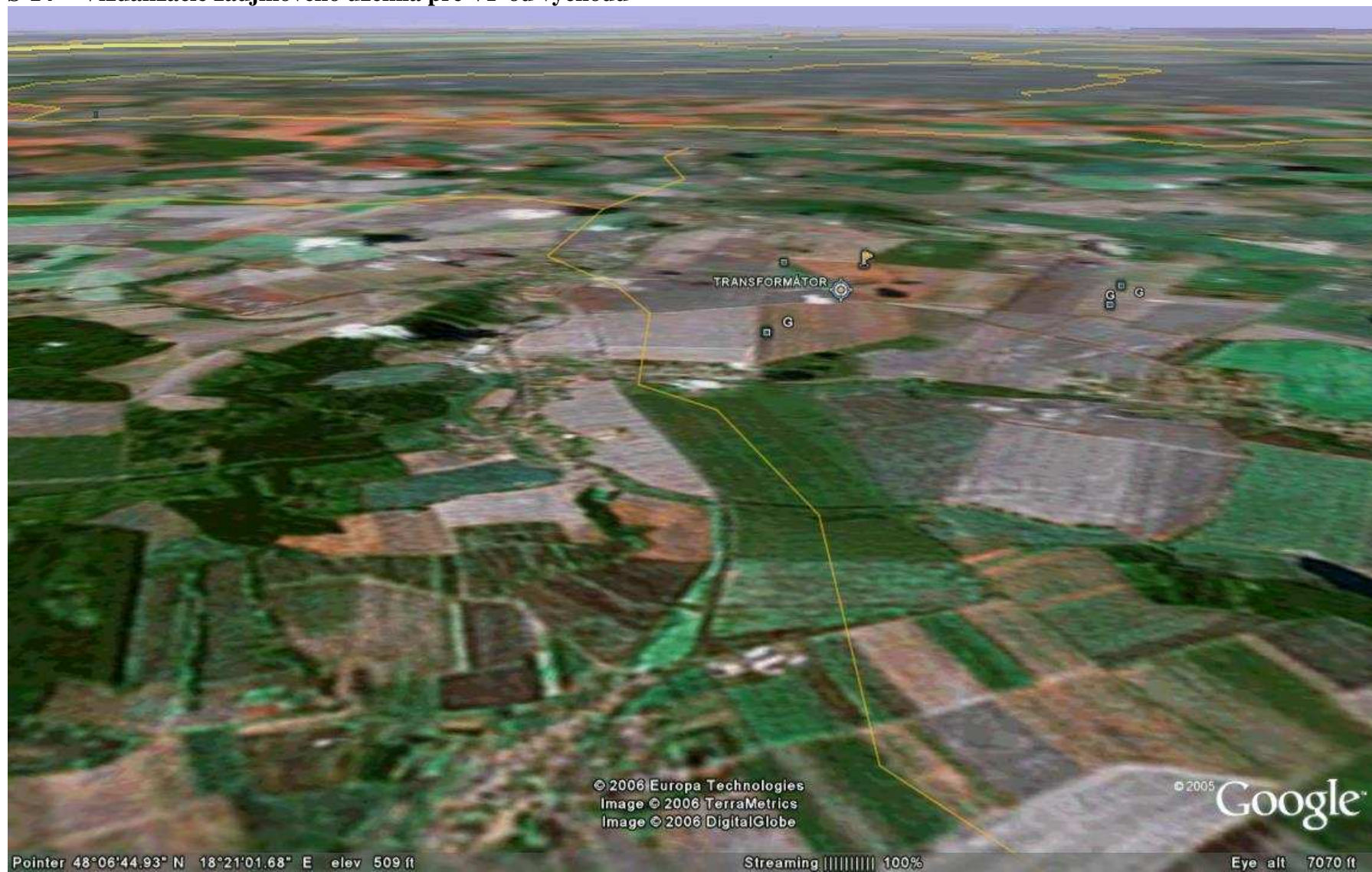
S-12 Vizualizácie záujmového územia pre VP od západu



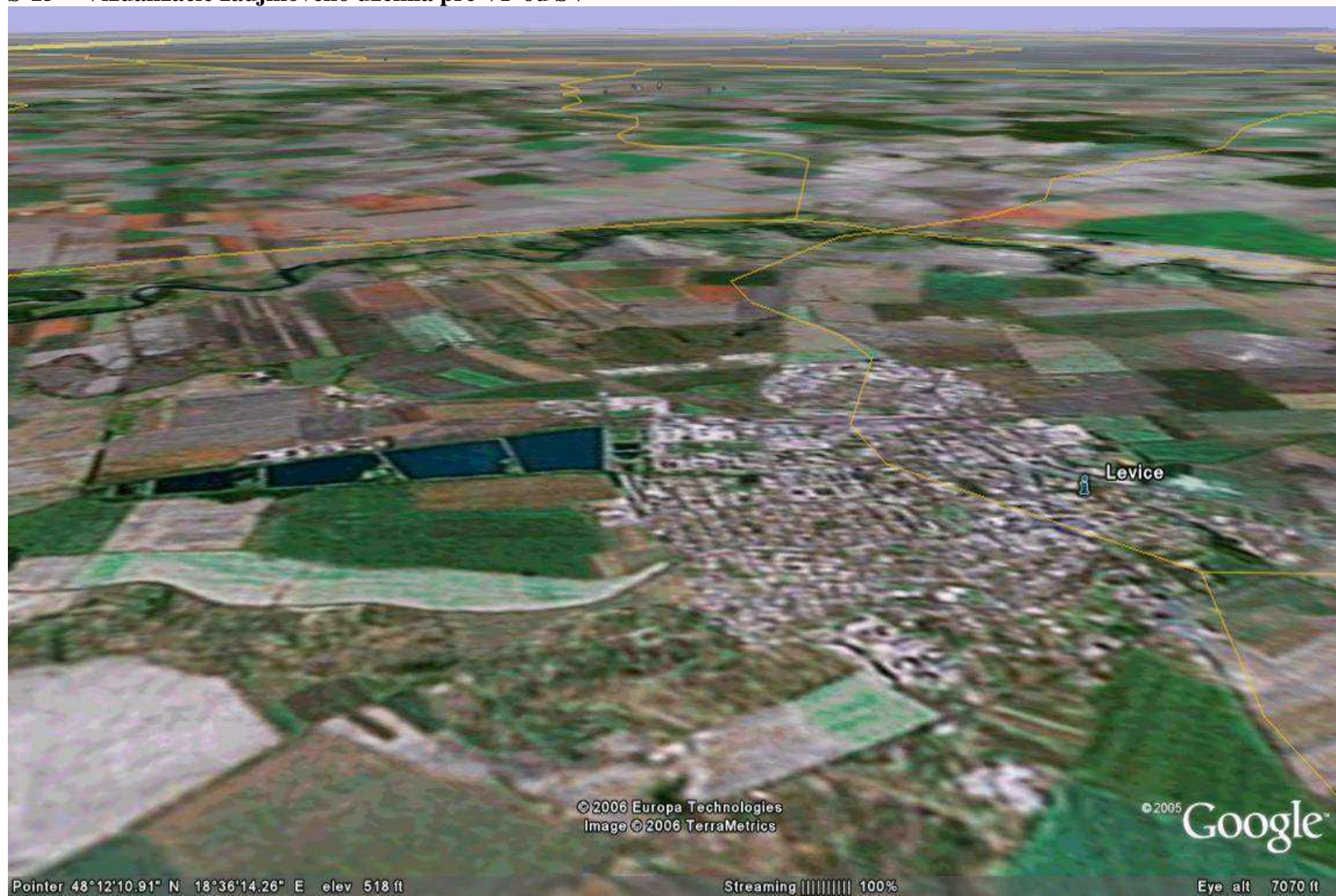
S-13 Vizualizácie záujmového územia pre VP od severu



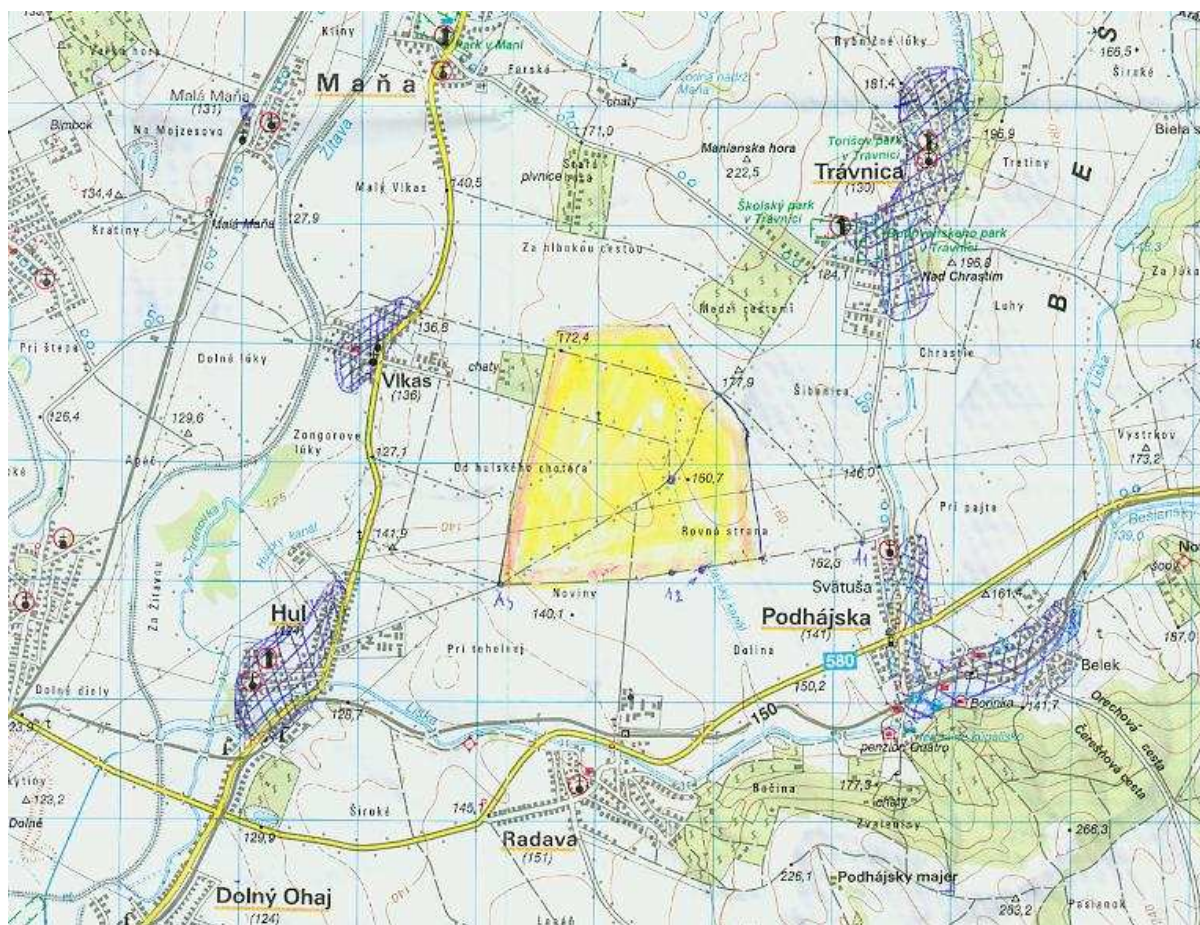
S-14 Vizualizácie záujmového územia pre VP od východu



S-15 Vizualizácie záujmového územia pre VP od SV



S-16 Mapa znázorňujúca oblasti z ktorých nebude výhľad na územie s VP (modré šrafovanie).



Výšrafované oblasti sídiel sú situované v porovnaní so záujmovým územím v priehlbine odkiaľ v čase letných mesiacov pri olistení stromov iba ťažko bude môcť ich pozorovať.