

Oznámenie o strategickom dokumente

podľa zákona č. 24/2006 Z.z. o posudzovaní vplyvov na životné prostredie a o zmene a doplnení niektorých zákonov v znení neskorších predpisov

„Stratégia CLLD územia Partnerstva MURÁNSKA PLANINA – ČIERNY HRON“



september 2017

I. Základné údaje o obstarávateľovi

- 1. Názov:** Partnerstvo Muránska planina – Čierny Hron
- 2. Identifikačné číslo:** 37890972
- 3. Adresa sídla:** Daxnerova 1112, 980 61 Tisovec
- 4. Meno, priezvisko, adresa, telefónne číslo a iné kontaktné údaje oprávneného zástupcu obstarávateľa:**

Mgr. Irena Milecová, štatutár - predseda,
Daxnerova 1112, 980 61 Tisovec
mobil: 0918 118 034
e-mail: irena.milecova@centrum.sk
- 5. Meno, priezvisko, adresa, telefónne číslo a iné kontaktné údaje osôb, od ktorých možno dostať relevantné informácie o strategickom dokumente a miesto na konzultácie:**

PhDr. Igor Pašmík, manažér
Trosky 53, 976 57 Michalová
mobil: 0903 556 326
email: partnerstvompch@gmail.com

II. Základné údaje o strategickom dokumente

- 1. Názov:**

Stratégia CLLD územia Partnerstva Muránska planina – Čierny Hron“

2. Charakter:

Stratégia miestneho rozvoja vedeného komunitou (Stratégia CLLD) územia Partnerstva Muránska planina – Čierny Hron (MP-ČH) je spracovaná ako strednodobý strategický plánovací dokument na roky 2017-2023 pre trvalo udržateľný rozvoj územia na základe zákazky Partnerstva MP-ČH. Potreba zabezpečenia CLLD vyplynula z podmienok Programu Európskej únie - „Komunitou vedený miestny rozvoj“ (CLLD/LEADER) a následne z podmienok Programu rozvoja vidieka SR 2014 – 2020 (PRV) pre opatrenie 19. Podpora na miestny rozvoj v rámci iniciatívy LEADER a Integrovaného regionálneho operačného programu 2014 – 2020, Prioritná os 5 (IROP). Strategický dokument z hľadiska všeobecných charakteristík územia - prírodných, ľudských, kultúrno-historických, ekonomických, inštitucionálnych a iných zdrojov definuje víziu a strategický cieľ jeho rozvoja a súčasne navrhuje priority, špecifické ciele a opatrenia na zlepšenie súčasnej situácie v stanovených oblastiach. Stratégia je základným strategickým dokumentom, o ktorý sa bude partnerstvo opierať pri rozhodovaní o vhodnosti zámerov, projektov a aktivít.

3. Hlavné ciele:

Cieľom spracovania stratégie CLLD je vytvorenie takého strategického dokumentu, ktorý bude analyzovať sociálno-ekonomické a environmentálne podmienky územia a bude vychádzať z potrieb obyvateľov, podnikateľov, samospráv a združení pôsobiacich v území, bude rešpektovať a vychádzať z priorit národných a európskych stratégií pre obdobie 2014-2020. Cieľom dokumentu je zároveň stanoviť rozvojový potenciál a limity územia, definovať podmienky jeho rozvoja, ďalej rozpracovávať strategické ciele a opatrenia až do úrovne jednotlivých aktivít a navrhovať spôsob realizácie a monitorovania napĺňania stanovených cieľov a zdroje potrebné na ich realizáciu.

4. Obsah:

Obsah dokumentu je vymedzený v Metodickom pokyne na spracovanie stratégií CLLD vydaným MPaRV SR ako riadiaceho orgánu PRV 2014-2020

Základné informácie o MAS – táto časť obsahuje:

- Identifikačné údaje o Partnerstve MP-ČH (miestna akčné skupina /MAS),

- Vymedzenie oblasti a obyvateľstva, na ktoré sa stratégia CLLD vzťahuje
- Vznik, história a tvorba partnerstva a stratégie CLLD
- Tvorba partnerstva a stratégie CLLD

Územie MAS „Partnerstvo MP-ČH“ tvorí spolu 14 miestnych samospráv - sú to obce: Čierny Balog, Drábsko, Hronec, Lom nad Rimavicou, Michalová, Osrbliu, Pohronská Polhora, Sihla, Valaská (všetky okres Brezno), Muráň, Muránska Dlhá Lúka, Muránska Huta, Muránska Lehota (všetky okres Revúca), a mesto Tisovec (okres Rimavská Sobota).

Na ploche 630,23 km² žije k 31.12.2014 celkovo 21 177 obyvateľov, priemerná hustota osídlenia je 33,6 obyvateľa na km².

Partnerstvo MP-ČH vzniklo 10.10.2001

Analytická časť / Analytický rámec – táto časť obsahuje:

- Analýzu zdrojov územia, vrátane všeobecnej charakteristiky územia, popisu prírodných, ľudských, materiálnych, spoločensko-kultúrnych, historických a ekonomických zdrojov
Územie Muránska planina - Čierny Hron spája územia dvoch mikroregiónov - Mikroregión Muránska planina a Čiernohronský mikroregión. Zasahuje do troch okresov Banskobystrického samosprávneho kraja. Sú to okresy Brezno, Rimavská Sobota a Revúca. Do územia MP-ČH zasahujú chránené územia Muránska planina a Poľana. Vzdialenosť medzi najvzdialenejšími obcami územia (Lom nad Rimavicou a Muránska Dlhá Lúka) je cca 68 km. Územie Partnerstva Muránska planina – Čierny Hron je stredohorskou oblasťou náhornej planiny. Priemerná nadmorská výška v území je 750m.n.m. Územie Partnerstva MP-ČH patrí do mierne chladnej klimatickej oblasti, len jeho malá časť patrí do chladnej až studenej horskej oblasti.
- SWOT analýzy – analýza silných a slabých stránok, príležitostí a ohrození v oblasti prírodných, ľudských, spoločenských, kultúrnych a historických, materiálnych a ekonomických zdrojov
- Identifikácie potrieb – identifikované boli nasledovné prioritné potreby:
 - zintenzívnenie využitia prírodného a kultúrneho potenciálu v prospech rozvoja CR
 - rozšírenie ponuky a kvality služieb v CR
 - zvýšenie propagácie a informovanosti územia
 - zvýšenie spolupráce v CR
 - zvýšenie povedomia obyvateľov k životnému prostrediu
 - využívanie poľnohospodárskej pôdy
 - zachovanie rázu krajiny
 - zvýšenie vzdelanostnej úrovne najmä mladých ľudí
 - zastavenie odlivu obyvateľov z vidieka
 - zvýšenie pracovných príležitostí
 - využívanie miestnych zdrojov
 - zvýšenie kvality života všetkých občanov
 - riešenie začleňovania neprispôsobivých obyvateľov
 - obnova kultúrnych a technických pamiatok
 - zvýšenie záujmu o občiansku angažovanosť
 - zlepšenie environmentálnej infraštruktúry
 - zintenzívnenie separácie odpadov zlepšenými podmienkami na ich separovanie
 - zlepšenie technickej infraštruktúry
 - zvýšenie atraktivity územia skvalitnením drobnej infraštruktúry a skrášlením verejných priestranstiev
 - budovanie a obnova občianskej a poznávacej infraštruktúry
 - skvalitnenie zdravotníckej starostlivosti
 - dobudovanie zariadení na poskytovanie komunitných a sociálnych služieb
 - zlepšenie služieb pre ohrozené skupiny
 - vytvorenie podmienok na trávenie voľného času a voľnočasové aktivity
 - podpora mladých poľnohospodárov
 - zvýšenie zamestnanosti v malých a mikro podnikoch

- posilnenie spolupráce miestnych podnikateľov
- vytvorenie podmienok na predaj miestnych produktov
- rozvoj potravinárskych reťazcov

Strategická časť/ Strategický rámec - obsahuje stratégiu rozvoja územia pri zohľadnení jej vnútorných špecifik a určí hlavné smery, priority a ciele rozvoja obce rešpektovaním princípov regionálnej politiky s cieľom dosiahnutia vyváženého udržateľného rozvoja územia

Táto časť obsahuje:

- Definovanie vízie a strategického cieľa
- Stanovenie priorít, špecifických cieľov a opatrení
- Súhrn strategického rámca

Vízia		
Územie Partnerstva MP-ČH je miestom pre zdravý, kvalitný a zmysluplný život občanov, založený na vzájomnej spolupráci a úcte k histórii, tradíciám a prírode. Návštevníci prichádzajú spoznávať bohatú kultúrnu a prírodnú rozmanitosť regiónu a nachádzajú tu dostatočnú ponuku kvalitných produktov a služieb cestovného ruchu.		
Strategický cieľ		
Posilniť konkurencieschopnosť regiónu, zatriktívniť územie pre turistov a vytvoriť pracovné miesta s využitím miestnych kapacít.		
Priorita č. 1		
Rozvoj cestovného ruchu		
Špecifický cieľ: Rozšíriť ponuku cestovného ruchu		
Opatrenia PRV: Kód: 6.4 Podpora na investície do vytvárania a rozvoja nepoľnohospodárskych činností (Opatrenie stratégie 1.1) Kód: 7.5 Podpora na investície do rekreačnej infraštruktúry, turistických informácií a do turistickej infraštruktúry malých rozmerov na verejné využitie (Opatrenie stratégie 1.2) Kód: 8.5 Podpora na investície do zlepšenia odolnosti a environmentálnej hodnoty lesných ekosystémov (Opatrenie stratégie 1.3) Kód: 16.3 (Iná) spolupráca medzi malými hospodárskymi subjektmi pri organizácii spoločných pracovných procesov a spoločnom využívaní zariadení a zdrojov a pri rozvoji služieb v oblasti cestovného ruchu/ich uvádzania na trh (Opatrenie stratégie 1.4)	Opatrenie IROP:	Iné opatrenia: Vlastný Grantový program „Naštartujem s Partnerstvom MP-ČH“. (Opatrenie zo stratégie 1.5)
Priorita č. 2		
Podpora miestnej zamestnanosti		
Špecifický cieľ: Vytvoriť pracovné miesta v území		
Opatrenia PRV: Kód 4.2 Podpora pre investície na spracovanie/uvádzanie na trh a/alebo vývoj poľnohospodárskych výrobkov (Opatrenie stratégie 2.1) Kód 6.1 Pomoc na začatie podnikateľskej činnosti pre mladých poľnohospodárov (Opatrenie stratégie 2.2)	Opatrenie IROP: ŠC: 5.1.1 Zvýšenie zamestnanosti na miestnej úrovni podporou podnikania a inovácií (Opatrenie stratégie 2.4) ŠC: 5.1.2 Zlepšenie	Iné opatrenia: Operačný program Ľudské zdroje (Opatrenie stratégie 2.6)

Kód: 16.3 (Iná) spolupráca medzi malými hospodárskymi subjektmi pri organizácii spoločných pracovných procesov a spoločnom využívaní zariadení a zdrojov a pri rozvoji služieb v oblasti cestovného ruchu/ich uvádzania na trh (Opatrenie stratégie 2.3)	udržateľnosti vzťahov medzi vidieckymi rozvojovými centrami a ich zázemím vo verejných službách a vo verejných infraštruktúrach (Opatrenie stratégie 2.5)	
Priorita č. 3 Obnova a rozvoj obcí		
Špecifický cieľ: Zvýšiť atraktivitu obcí pre obyvateľov a návštevníkov		
Opatrenia PRV: Kód 7.2 Podpora na investície do vytvárania, zlepšovania alebo rozširovania všetkých druhov infraštruktúr malých rozmerov vrátane investícií do energie z obnoviteľných zdrojov a úspor energie (Opatrenie stratégie 3.1) Kód 7.4 Podpora na investície do vytvárania, zlepšovania alebo rozširovania miestnych základných služieb pre vidiecke obyvateľstvo vrátane voľného času a kultúry a súvisiacej infraštruktúry (Opatrenie stratégie 3.2)	Opatrenie IROP: ŠC: 5.1.2 Zlepšenie udržateľnosti vzťahov medzi vidieckymi rozvojovými centrami a ich zázemím vo verejných službách a vo verejných infraštruktúrach (Opatrenie stratégie 3.3)	Iné opatrenia: Operačný program životné prostredie (Opatrenie stratégie 3.4) Vlastný Grantový program „Naštartujem s Partnerstvom MP-ČH“. (Opatrenie stratégie 3.5)
Priorita č. 4 Rozvoj komunitných služieb		
Špecifický cieľ: Zlepšiť ponuku služieb pre sociálne ohrozené skupiny obyvateľov		
Opatrenia PRV: Kód: 6.4 Podpora na investície do vytvárania a rozvoja nepoľnohospodárskych činností (Opatrenie stratégie č.4.1)	Opatrenie IROP: ŠC: 5.1.2 Zlepšenie udržateľnosti vzťahov medzi vidieckymi rozvojovými centrami a ich zázemím vo verejných službách a vo verejných infraštruktúrach (Opatrenie stratégie 4.2)	Iné opatrenia: Vlastný Grantový program „Naštartujem s Partnerstvom MP-ČH“. (Opatrenie stratégie 4.3)
Priorita č. 5 Efektívny manažment územia		
Špecifický cieľ: Naplňať ciele stratégie CLLD		
Opatrenia PRV: Kód 19.4 Podpora na prevádzkové náklady a oživenie (Opatrenie stratégie 5.2)	Opatrenie IROP: ŠC: 5.1.1 Zvýšenie zamestnanosti na miestnej úrovni podporou podnikania a inovácií (Opatrenie stratégie 5.1)	Iné opatrenia:

- Integrované znaky stratégie CLLD
- Inovatívne znaky stratégie CLLD

Implementačný rámec obsahuje:

- Popis riadiaceho a implementačného procesu, vrátane riadiacich procesov a organizačnej štruktúry MAS
- Akčný plán s podrobným popisom jednotlivých opatrení
- Monitorovanie a hodnotenie stratégie CLLD, vrátane opisu procesov monitorovania, hodnotenia stratégie CLLD, identifikácie rizík a definovaním monitorovacích ukazovateľov

Finančný rámec obsahuje

- **Financovanie stratégie CLLD**
Celkový rozpočet stratégie CLLD v rámci územnej pôsobnosti Partnerstva MP-ČH" je uvádzaný v súlade s maximálnymi limitmi uvedenými v Systéme riadenia CLLD (LEADER a komunitný rozvoj) pre programové obdobie 2014 – 2020. Finančné prostriedky z iných zdrojov, ktoré nie sú zahrnuté vo fixnej a variabilnej zložke plánuje MAS využiť hlavne z opatrenia 19.3 Programu rozvoja vidieka SR 2014- 2020, z vlastných zdrojov prípadne zo zdrojov OP Ľudské zdroje
Celkový rozpočet pre opatrenia PRV a IROP je vo výške 3 375 493,32 €
- **Finančný plán pre opatrenia**

Zhodnotenie prínosov stratégie CLLD, jej synergie a doplnkovosti je záverečnou časťou stratégie CLLD, ktoré obsahuje:

- Prínosy zlepšovaniu ekonomického rozvoja územia
- Prínosy k napĺňaniu cieľov PRV
- Prínosy k napĺňaniu cieľov IROP
- Synergie a doplnkovosť stratégie CLLD, vrátane popisu iných stratégií, ktoré sa na danom území realizujú, resp. plánujú realizovať a popisu synergií a komplementarití.
- Popis multiplikačných efektov

Stratégia CLLD Partnerstva MP-ČH bola vypracovaná v súlade so strategickými dokumentami Slovenskej republiky, v súlade so zásadami strategického plánovania a programovania, so zapojením širokej verejnosti, využitím silných stránok

5. Uvažované variantné riešenie

Stratégia CLLD je vypracovaná v jednom variante riešenia. Hlavné ciele a priority umožňujú alternatívny prístup pri realizácii stratégie, ako aj jednotlivých projektoch pri riešení jednotlivých priorít, ktoré budú individuálne posudzované podľa zákona č. 24/2006 Z.z. o posudzovaní vplyvov na životné prostredie a o zmene a doplnení niektorých zákonov v znení neskorších predpisov.

6. Vecný a časový harmonogram prípravy a schvaľovania:

	V/2015	VI/2015	VII/2015	VIII/2015	IX/2015	X/2015	XI/2015	IV Q/2016	II Q/2017
Základné informácie o MAS									
Analytický rámec									
Strategický rámec									
Implementačný rámec									
Finančný rámec									
Zhodnotenie prínosov stratégie CLLD, jej synergie a doplnkovosti									
Schválenie stratégie CLLD									
Aktualizácia 1 stratégie CLLD									
Aktualizácia 2 stratégie CLLD									

7. Vzťah k iným strategickým dokumentom:

Stratégia CLLD územia Partnerstva Muránska planina – Čierny Hron je vypracovaná v súlade s princípmi uvedenými v Národnej stratégii regionálneho rozvoja SR, Partnerskej dohode SR na roky 2014-2020, rešpektuje odvetvové koncepcie na národnej a regionálnej úrovni, prioritne PRV 2014-2020, IROP 2014-2020 a Systém riadenia CLLD.

8. Orgán kompetentný na jeho prijatie:

Valné zhromaždenie Partnerstva Muránska planina – Čierny Hron

9. Druh schvaľovacieho dokumentu:

Uznesenie Valného zhromaždenia Partnerstva Muránska planina – Čierny Hron

III. Základné údaje o predpokladaných vplyvoch strategického dokumentu na životné prostredie vrátane zdravia

1. Požiadavky na vstupy:

Vstupmi strategického dokumentu sú verejne dostupné relevantné údaje o danom území získané z rôznych súvisiacich strategických a rozvojových dokumentov, podkladov od subjektov pôsobiacich na území Partnerstva MP-ČH..

2. Údaje o výstupoch:

Výstupmi strategického dokumentu sú:

Vytýčenie strednodobej Stratégie rozvoja územia Partnerstva MP-ČH na roky 2017-2023

- Akčný plán, obsahujúci návrh konkrétnych opatrení, na zabezpečenie naplnenia strategických priorít, cieľov, vytýčených v strategickú a programovú časť
- Stanovenie časového harmonogramu, spôsobu monitorovania a hodnotenia

Výstupom Stratégie CLLD bude zabezpečenie trvalo udržateľného rozvoja územia Muránska planina – Čierny Hron v troch hlavných pilieroch: hospodárskom, sociálnom a environmentálnom. Výstupom budú aktivity prispievajúce k rozvoju územia. Cieľom je zlepšenie dostupnosti a efektívnosti verejných služieb, tvorba pracovných miest, zlepšenie konkurencieschopnosti, zlepšenie životného prostredia. Výstupy implementácie budú vyhodnocované na základe sledovania hodnôt stanovených merateľných ukazovateľov. Súčasťou je finančný plán na zabezpečenie priorít a cieľov.

3. Údaje o priamych a nepriamych vplyvoch na životné prostredie

Nakoľko Stratégia CLLD ako strednodobý strategický dokument má všeobecný charakter bez konkrétneho spôsobu realizácie aktivít, nie je reálne špecifikovať riziká súvisiace s jeho realizáciou. Očakávajú sa priame a nepriame pozitívne vplyvy na životné prostredie. Samostatné investičné zámery budú podliehať posudzovaniu vplyvov na životné prostredie a o zmene a doplnení niektorých zákonov v znení neskorších predpisov.

Napĺňanie strategických cieľov, vytýčených v Stratégii CLLD, je podmienené realizáciou navrhovaných projektov, aktivít a opatrení. Pri realizácii investičných projektov predpokladáme dopad a vplyv na dotknuté územie. Navrhované projekty a aktivity však majú za cieľ prispieť k vyváženému rozvoju územia, preto za predpokladu rešpektovania legislatívy z oblasti ochrany životného prostredia nemôže dochádzať k negatívnym dopadom na zložky životného prostredia.

4. Vplyv na zdravotný stav obyvateľstva:

Vzhľadom na všeobecný charakter dokumentu bez presného stanovenia spôsobu realizácie cieľov a aktivít, nie je možné bližšie špecifikovať vplyv na zdravotný stav obyvateľstva. Aktivity na splnenie cieľov budú realizované v zmysle platnej legislatívy SR. Predpokladá sa pozitívny vplyv na životné prostredie a zdravotný stav obyvateľstva. Dokument obsahuje návrhy, ciele a opatrenia zamerané na zlepšenie kvality života

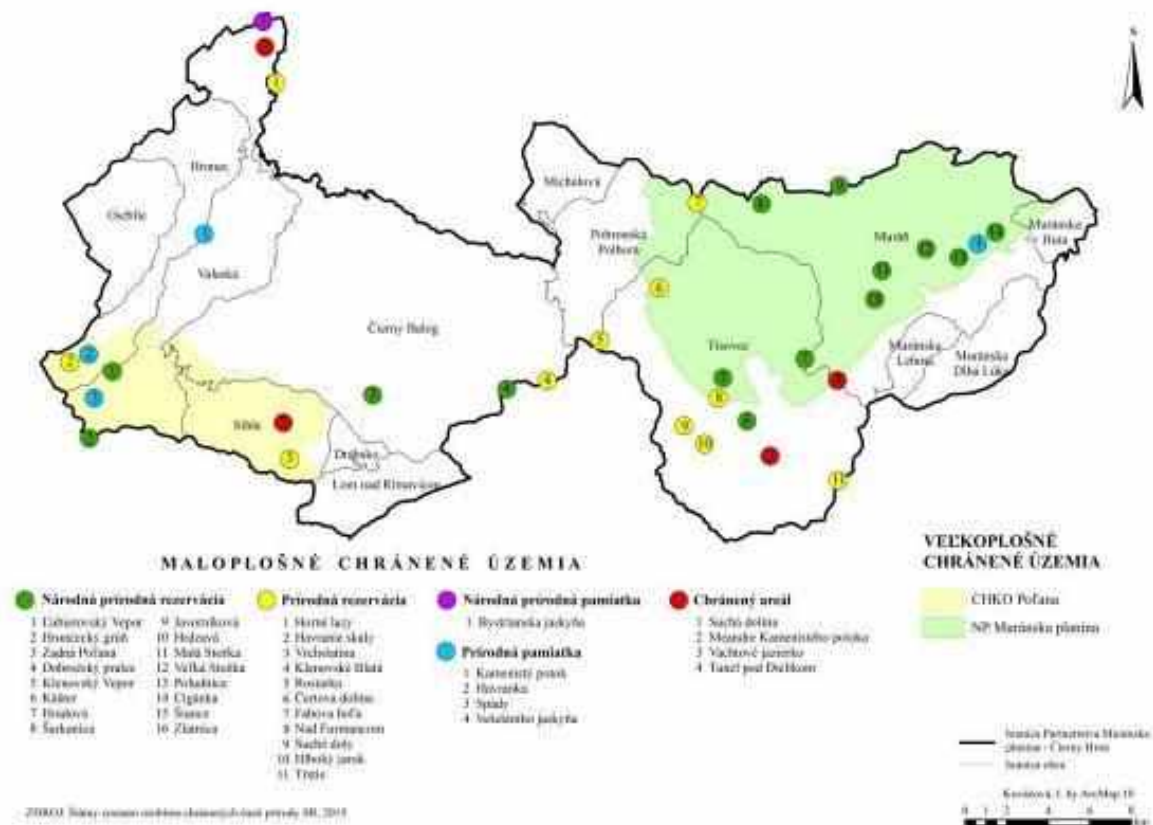
5. Vplyv na chránené územia

Vzhľadom na všeobecný charakter dokumentu bez presného stanovenia spôsobu realizácie cieľov a aktivít, nie je možné bližšie špecifikovať vplyv na chránené územia. Vo väzbe na ciele a priority sa nepredpokladajú priame vplyvy na chránené územia a neovplyvnia režim ich ochrany. Aktivity na splnenie cieľov budú realizované v zmysle platnej legislatívy SR.

Chránené územia

Veľkú časť územia, najmä jeho východnú časť, tvorí Národný park Muránska planina so svojim ochranným pásmom. V západnej časti zasahuje do územia Chránená krajinná oblasť Poľana v katastroch obcí Čierny Balog, Sihla, Drábsko, Lom nad Rimavicou

Chránené územia Partnerstva MP-ČH



Kate- gória	Názov chráneného územia	Rozloha CHÚ (ha)	Rozloha ochr. pásma (ha)	Rok vyhlásenia	Územie (kataster)	Stupeň/ druh ochrany	Predmet ochrany
PP	Bobačka	x	x	2001	Muránska Huta	ochrana jaskyne	jaskyňa, ktorá patrí medzi najtypickejšie fluviokrasové autochtónne jaskyne na Slovensku, vznikla v podmienkach planinového krasu, má bohatú, rozmanitú a neporušenú kvapľovú výzdobu i jedinečné erózne formy
NPP	Bystrianska jaskyňa	x	104,17	1968	Valaská	ochrana jaskyne	citlivé jaskynné geosystémy; jaskyňa je vytvorená v strednotriasových vápencoch činnosťou podzemnej riečky Bystrianky na zlomových a puklinových plochách
NPR	Cigánka	44,25	x	1984	Muráň	5.	geomorfologicky významný a krajinársky dominantný skalnatý masív, ktorý je biotopom pôvodnej flóry a fauny a súčasne predstavuje významnú kultúrnohistorickú lokalitu; rastie tu paleoendemit Muránskej planiny - lykovec muránsky
PR	Čertova dolina	49,02	x	1993	Tisovec	5.	cenná lokalita so zachovalými lesnými spoločenstvami s jedľou, smrekom, bukom a cennými listnáčmi na vápencovom podloží, s výrazným krasovým reliéfom, rozľahlým jaskynným systémom

							Čertovej jaskyne a tiesňavovitými úsekmi potoka s vodopádmi
NPR	Dobročský prales	103,85	100,44	1913	Čierny Balog	4., 5.	zachovanie pralesa vyznačujúceho sa rozmanitými, veľmi premenlivými formami štruktúry, čo umožňuje sledovať celý vývojový cyklus, od vzniku náletu až do zániku prestárnutých jedincov
PR	Fabova hoľa	261,75	x	1988	Muráň, Pohronská Polhora	5.	cenná prírodovedná lokalita s výskytom vzácných lesných spoločenstiev chránených druhov fauny a zároveň predstavuje jednu z krajinných dominánt Slovenského rudohoria, s charakteristickým podhľadným až vysočinovým reliéfom
PR	Havranie skaly	32,65	-	1996	Hronec	5.	zachovalé lesné porasty s typickými zástupcami flóry a fauny v 5. a 6. vegetačnom stupni; členitý terén prechádza do skalnatých stien porastených lišajníkmi
PP	Havranka	0,013	-	1992	Hronec	4.	zriedkavý morfológický útvar - skalnatú hradbu, vypreparovanú eróziou na hrebeni medzi dvoma dolinami, ktorá umožňuje sledovať vnútornú stavbu – vrstevnatosť viacerých fáz vulkanosedimentárneho procesu
PR	Hlboký jarok	34,41	x	1988	Tisovec	5.	vzácná prírodovedná lokalita s typickým fluviokrasovým reliéfom, s tiesňavovitým zahĺbením meandra Hlbokého jarku, s povrchovými a podzemnými krasovými formami v Spišsko-gemerskom krase na Muránskej planine
PR	Horné lazy	34,29	x	1981	Valaská	4.	južne exponované, strmé skalné stráne charakteru krovinatej lesostepi s výskytom viacerých teplomilných rastlinných a živočíšnych druhov, z ktorých niektoré sú pri okraji svojho rozšírenia
NPR	Hradová	127,47	x	1984	Tisovec	5.	pestré biocenózy s viacerými zriedkavými a chránenými druhmi rastlín a živočíchov s ekologickými predpokladmi na ich zachovanie
NPR	Hrdzavá	357,19	x	1986	Muráň	5.	prirodzené skalné a lesné spoločenstvá so zriedkavými druhmi flóry (i lykovec muránsky) a fauny v Spišsko-gemerskom krase, ako aj rôzne krasové formy, ako sú skalné okná, skalný most a jaskyne; výskyt kosodreviny
NPR	Hrončeký grúň	55,30	112,83	1964	Hronec, Valaská	4., 5.	prirodzené a pestré drevinové zloženie (<i>Fagus sylvatica</i> , <i>Picea excelsa</i> , <i>Abies alba</i>) náročných listnáčov predstavuje zachovalé vysokoprodukčné lesné porasty, v ktorých jednotlivé dreviny dosahujú mimoriadne dimenzie
NPR	Javorníková	170,65	x	1986	Muráň	5.	prirodzené skalné a lesné spoločenstvá so zriedkavými druhmi flóry a fauny a rôznymi krasovými formami v Spišsko-gemerskom krase
PP	Kamenistý potok	7,64	x	1999	Hronec	4.	zachovalá ukážka ekosystému podhorského vodného toku ako významného areálu vydry riečnej (<i>Lutra lutra</i>)

NPR	Kášter	57,73	x	1984	Tisovec	5.	ukážky krasového reliéfu a zachovalých lesných spoločenstiev, čo sú významné prírodné a krajinárske hodnoty masívu Káštera v Muránskej planine
PR	Klenovské Blatá	4,36	-	1981	Čierny Balog	4.	zriedkavý komplex biotopov mokradnej flóry a fauny montánneho pásma Slovenského rudohoria
NPR	Klenovský Vepor	257,64	85,39	1964	Čierny Balog	4., 5.	komplex lesa 5. až 7. vegetačného stupňa s pestrou mozaikou zachovalých typov lesných spoločenstiev vytvorených v závislosti na rozdielnej nadmorskej výške, expozícii a formách reliéfu v Balockých vrchoch
NPR	Malá Stožka	59,61	123,54	1965	Muráň	4., 5.	veniec dolomitových bralových útesov s náhornou plošinou so zachovalými lokalitami vápnomilných rastlinných a živočíšnych druhov a spoločenstiev od trávnatých vápencových bučín, jedľových bučín cez bukové javoriny až po najvlhšie spoločenstvá jaseňových javorín
CHA	Meandre Kamenistého potoka	x	x	1991	Sihla	4.	CHÚ predstavuje 2,5 km dlhý úsek Kamenistého potoka, ktorý s bezprostredným okolím vytvára unikátny model, na ktorom možno dokladovať tvorbu a dynamiku meandrov
PR	Nad Furmancom	2,78	x	1983	Tisovec	4.	lokalita s výskytom zriedkavého, reliktného a chráneného druhu valdštajanky trojpočetnej magicovej (<i>Waldsteinia ternata ssp. Magicii</i>)
NPR	Poludnica	1984	330,43	x	Muráň	5.	prirodzené biotopy vzácnnej fauny a flóry, pozoruhodného krasového reliéfu Muránskej planiny; výskyt miestneho paleoendemitu svetového významu lykovca muránskeho
PR	Rosiarka	5,87	x	1996	Pohronská Polhora, Tisovec		horské rašelinisko a príľahlé vlhké horské lúky a podmäčané lesné spoločenstvá s typickými a vzácnymi zástupcami flóry a fauny Balockých vrchov
PP	Spády	0,14	x	1988	Valaská	4.	ojedinelá morfológická forma - stupeň s mohutným blokovým zrútením pyroxenických andezitov a 15 m vysoký vodopád v závere doliny Spády
CHA	Suchá dolina	3,12	x	2008	Valaská	4.	zachovalý prioritný biotop európskeho významu – suchomilné travinno-bylinné a krovinové porasty na vápnom substráte
PR	Suché doly	257,46	x	1953	Tisovec	4.	krasový reliéf s množstvom krasových jám, ponorov, škrapových polí, jaskynných systémov, ako aj biotopov zriedkavej fauny a významnej xerotermej vegetácie
NPR	Šarkanica	454,75	x	1984	Tisovec, Muráň	5.	geologicky a geomorfologicky významná časť Muránskej planiny so zachovalými prirodzenými skalnými a lesnými biocenózami s bohatým zastúpením chránených a iných zriedkavých i ohrozených druhov rastlín a živočíchov
NPR	Šiance	132,06	x	1999	Muráň, Muránska Huta	5.	územie s členitou a výraznou geomorfologickou stavbou, na ktorú sú viazané prirodzené lesné

							spoločenstvá druhého až piateho lesného vegetačného stupňa s výskytom mnohých chránených a ohrozených druhov fauny a flóry
PR	<i>Trstie</i>	28,71	x	1980	Tisovec	4.	zachovalé prirodzené slatinnorašelinne biocenózy Revúckej vrchoviny s výskytom zriedkavých spoločstiev a druhov rastlín (napr. rosička okrúhlostá), súčasne aj pamätného miesta na učiteľa a významného botanika Václava Vraného (1851-1929)
CHA	<i>Tunel pod Dielikom</i>	x	x	1997	Tisovec	4.	zimoviško netopierov, ktoré sa početnosťou a druhovým zložením zimujúcich netopierov zaraďuje k najvýznamnejším zimoviskám v európskom meradle
CHA	<i>Vachtové jazierko</i>	6,75	x	1997	Tisovec	4.	mokraďné spoločstvo s masovým výskytom chránenej a ohrozenej vachty trojlístej (<i>Menyanthes trifoliata</i>)
NPR	<i>Veľká Stožka</i>	259,21	98,78	1965	Muráň	4., 5.	mimoriadne zachovalé pralesové porasty; lesné fytoocenózy vytvárajú pestrú mozaiku od bučín po reliktné dealpínske a smrekovcové boriny; výskyt reliktných a endemitických druhov, významná lokalita dravého vtáctva; výrazná krasová geomorfológia
PP	<i>Vešeléniho jaskyňa</i>	x	x	1994	Muráň	ochrana jaskyne	Jaskyňa je prístupná návštevníkom za účelom zotavenia a poznávania jej prírodných a historických hodnôt
PR	<i>Vrchslatina</i>	18,05	x	1993	Sihla	5.	pomerne zachovalé zamokrené až rašelinné biocenózy, na ktoré sa viaže výskyt zvláštneho ekotypu smreka, schopného v mrazovej polohe sa trvalo reprodukovat'; sú tu podmienky pre pomalý rast porastov s tvorbou rezonančného dreva
NPR	<i>Zadná Poľana</i>	855,49	x	1953	Valaská	5.	zachovalý komplex lesných porastov bukového až smrekového lesného vegetačného stupňa prevažne pralesného charakteru, na ktoré sú viazané rastlinné a živočíšne spoločstvá typické pre zachovalé lesné ekosystémy Poľany; biodiverzitu územia zvyšujú lúčne enklávy a rašelinové biocenózy

Natura 2000

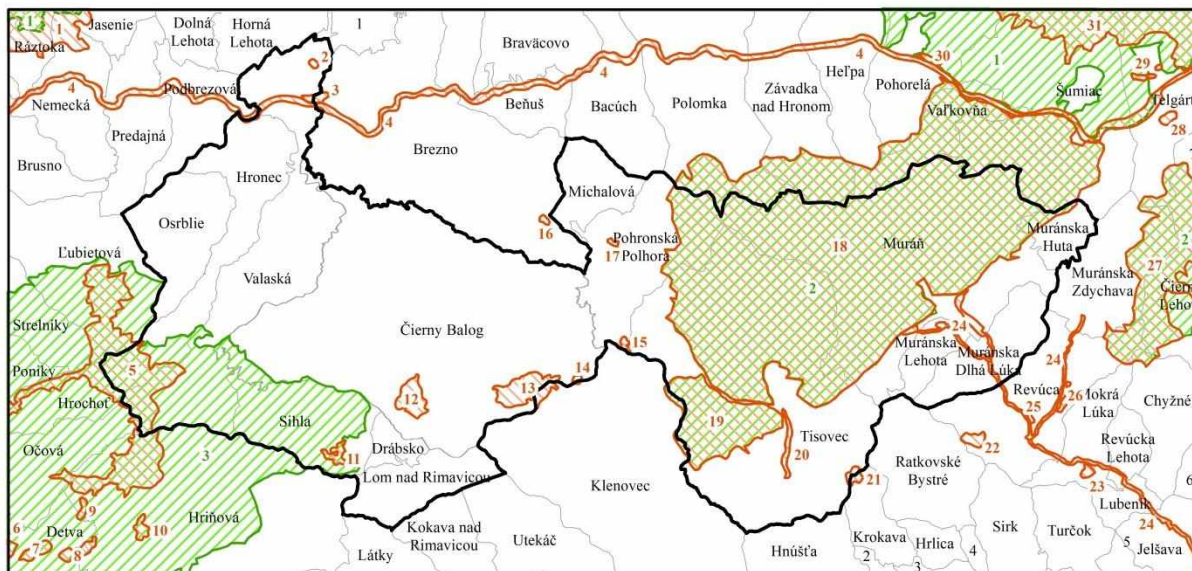
Územia európskeho významu – spadá sem celé územie národného parku a malá časť jeho ochranného pásma. Chránené vtáčie územie Natura 2000 zaberá 70% územia národného parku. Do južnej časti územia Partnerstva MP-ČH (Čierny Balog) zasahuje chránené vtáčie územie Poľana. Druhý typ území zaradených do sústavy NATURA 2000 predstavujú osobitné územia ochrany (SAC). Do tejto kategórie boli zaradené v území MP-ČH už existujúce chránené územia: Dobročský prales, Klenovský Vepor a Klenovské Blatá (mapa).

- Dobročský prales návrh ochrany je z dôvodu výskytu biotopov európskeho významu bukových a jedľových kvetnatých lesov a druhov európskeho významu tj. mlok karpatský (*triturus montandoni*), rys ostrovid (*lynx lynx*), vlk dravý (*canis lupus*) a medveď hnedý (*ursus arctos*).
- Klenovský Vepor návrh ochrany je z dôvodu výskytu biotopov európskeho významu javorovo – bukových horských lesov, horských smrekových lesov, silikátových skalných stien a svahov so štrbinovou vegetáciou, subpanónske travinnobylinné porasty, xerothermné kroviny, bukové a jedľové kvetnaté lesy, kyslomilné bukové lesy, lipovo-javorové sutinové lesy a druhov európskeho

významu: kunka žltobruchá (*bombina variegata*), rys ostrovid (*lynx lynx*), netopier obyčajný (*myotis myotis*), medveď hnedý (*ursus arctos*) a vlk dravý (*canis lupus*).

- Klenovské Blatá návrh ochrany je z dôvodu výskytu biotopov európskeho významu prechodné rašeliniská a trasoviská, horské smrekové lesy, brezové, borovicové a smrekové lesy na rašeliniskách, bukové a jedľové kvetnaté lesy a druhu európskeho významu: kunka žltobruchá (*bombina variegata*).

Mapa: Európska sústava chránených území NATURA 2000



EURÓPSKA SÚSTAVA CHRÁNENÝCH ÚZEMÍ NATURA 2000

Územie európskeho významu

- | | | |
|---------------------|-------------------------|-------------------------|
| 1 Ďumbierske Tatry | 12 Dobročský prales | 22 Hodošov les |
| 2 Suchá dolina | 13 Klenovský Vepor | 23 Trešková |
| 3 Horné lazy | 14 Klenovské Blatá | 24 Alúvium Muráňa |
| 4 Alúvium Hrona | 15 Rosiarka | 25 Lúka pod cinotorinom |
| 5 Poľana | 16 Rohozníanska jelšina | 26 Lúky pod Ukoroovou |
| 6 Močidianska skala | 17 Podpoľana | 27 Stolica |
| 7 Deviansky potok | 18 Muránska planina | 28 Homoľa |
| 8 Kopa | 19 Tisovský kras | 29 Brezinky |
| 9 Koryto | 20 Rimava | 30 Pohorelské vchoviško |
| 10 Javorinka | 21 Trstie | 31 Kráľovohofské Tatry |
| 11 Vrchslatina | | |

Chránené vtáčie územie

- | |
|------------------------------|
| 1 Nizke Tatry |
| 2 Muránska planina - Stolica |
| 3 Poľana |

— hranica Partnerstva Muránska planina - Čierny Hron
— hranica obce

- | |
|----------------------|
| 1 Mýto pod Ďumbierom |
| 2 Rovné |
| 3 Ploské |
| 4 Ratková |
| 5 Nandraž |
| 6 Magnezitovce |
| 7 Rejdová |

0 1,25 2,5 5 7,5 10 km

ZDROJ: <http://geo.enviroportal.sk/vu/>, <http://geo.enviroportal.sk/uev/>

Kováčová, I. by ArcMap 10

Chránené vtáčie územia (CHVÚ)

Do územia Muránska planina – Čierny Hron zasahujú CHVÚ a to:

- **SKCHVU 017 Muránska planina - Stolica** (celková výmera 25 796,46ha), ktorého platnosť je od 1.2.2008. Toto územie je v pôsobnosti Chránenej krajinskej oblasti Poľana
Lokalizácia územia: podrobne vo Vyhláška Ministerstva životného prostredia SR č. 439 / 2009 Z.z. zo 17.9.2009
Charakteristika: podrobne v Program starostlivosti – CHVÚ Muránska planina – Stolica 2016-2045, ŠOP SR BB, november 2015
- **SKCHVU 022 Poľana** (celková výmera 32 188,38ha), ktorého platnosť je od 1.11.2009. Toto územie je v pôsobnosti Národného parku Muránska planina
Lokalizácia územia: podrobne vo Vyhláška Ministerstva životného prostredia SR č. 24/2008 Z.z. zo 7.1.2008
Charakteristika: podrobne v Program starostlivosti – CHVÚ Poľana 2016-2045, ŠOP SR BB, október 2015

Predpokladáme, že realizácia cieľov a opatrení Stratégie CLLD bude mať aj napriek možnému stretu záujmov ochrany prírody a krajiny s cieľmi zlepšenia kvality života obyvateľov regiónu pozitívny vplyv v území. Konkrétne aktivity podliehajú posudzovaniu vplyvov na ŽP podľa zákona č. 24/2006

Z.z. v platnom znení, kde sa v rámci procesu posudzovania navrhnú opatrenia na elimináciu resp. minimalizáciu vplyvov na ŽP.

6. Možné riziká súvisiace s uplatňovaním strategického dokumentu:

Vzhľadom k tomu, že Stratégia CLLD územia Partnerstva Muránska planina – Čierny Hron má všeobecný charakter bez presného stanovenia spôsobu realizácie aktivít, riziká s uplatňovaním dokumentu nie je možné špecifikovať. Stratégia CLLD má za cieľ rozvoj územia a zlepšenie kvality životného prostredia a priority a ciele sú nastavené tak, aby boli riziká eliminované, nepredpokladá sa riziko s jeho uplatňovaním. Samostatné investičné zámery budú posudzované v rámci procesu posudzovania vplyvov na ŽP podľa zákona.

7. Vplyvy na životné prostredie presahujúce štátne hranice:

Stratégia CLLD územia Partnerstva Muránska planina – Čierny Hron rieši územie mikroregiónov Muránska planina a Čierny Hron, ktoré nemá prihraničný charakter. Vzhľadom k tomu, že má všeobecný charakter bez presného stanovenia spôsobu realizácie aktivít, riziká s uplatňovaním dokumentu nie je možné špecifikovať.

IV. Dotknuté subjekty

1. Vymedzenie zainteresovanej verejnosti vrátane jej združení

- obce v území Muránska planina – Čierny Hron: Čierny Balog, Drábsko, Hronec, Lom nad Rimavicou, Michalová, Osrblie, Pohronská Polhora, Sihla, Valaská (všetky okres Brezno), Muráň, Muránska Dlhá Lúka, Muránska Huta, Muránska Lehota (všetky okres Revúca), a mesto
- obyvatelia obcí v území Muránska planina – Čierny Hron
- fyzické a právnické osoby, pôsobiace na území Muránska planina – Čierny Hron a majúce vplyv na jeho hospodársky a sociálny rozvoj

2. Zoznam dotknutých subjektov

Dotknuté obce

- Obec Čierny Balog, Závodie 2, 976 52 Čierny Balog
- Obec Drábsko, Drábsko 10, 976 53 Lom nad Rimavicou
- Obec Hronec, Zlievarenská ulica č. 516, 976 45 Hronec
- Obec Lom nad Rimavicou, 976 53 Lom nad Rimavicou 13
- Obec Michalová, Trosky 1, 976 57 Michalová
- Obec Osrblie, Stredná 230, 976 45 Osrblie
- Obec Pohronská Polhora, Hlavná 62, 976 56 Pohronská Polhora
- Obec Sihla, 976 53 Sihla 73
- Obec Valaská, Námestie 1. mája 460/8, 976 46 Valaská
- Obec Muráň, 049 01 Muráň 329
- Obec Muránska Dlhá Lúka, 050 01 Muránska Dlhá Lúka 111
- Obec Muránska Huta, Muránska Huta č. 2, 049 01 Muráň 1
- Obec Muránska Lehota, Muránska Lehota 83, 049 01 Muráň
- Mesto Tisovec, Nám. Dr. V. Clementisa 1, 980 61 Tisovec

Dotknutý samosprávny kraj:

- Úrad Banskobystrického samosprávneho kraja, Námestie SNP 23, 974 01 Banská Bystrica

3. Dotknuté orgány štátnej správy:

- MŽP SR, Nám. L.Štúra 1.812 35 Bratislava
- Okresný úrad Rimavská Sobota, Hostinského 4, 979 01 Rimavská Sobota.

- Okresný úrad Revúca, Komenského 40, 050 01 Revúca
- Okresný úrad Brezno, Nám. gen. M. R. Štefánika 40, 977 01 Brezno
- Regionálny úrad verejného zdravotníctva Banská Bystrica, Cesta k nemocnici 1, 975 56 Banská Bystrica
- Krajský pamiatkový úrad Banská Bystrica, Lazovná 8, 975 65 Banská Bystrica
- Ministerstvo dopravy, výstavby a RR SR, Námestie slobody 2902/6, 811 06 Bratislava
- Ministerstvo obrany SR, Správa majetku, detašované pracovisko, ČSA 7, 974 31 Banská Bystrica

4. Dotknuté susedné obce:

Brezno, Mýto pod Ďumbierom, Bystrá, Horná Lehota, Podbrezová, Predajná, Lubietová, Hrochoť, Očová, Hriňová, Látky, Utekáč, Klenovec, Hnúšťa, Krokava, Ratkovské Bystré, Revúca, Muránska Zdychava, Šumiac, Vaľkovňa, Heľpa, Závadka nad Hronom, Polomka, Bacúch, Beňuš,

V. Doplnujúce údaje

1. Mapová a iná grafická dokumentácia:

Prílohou oznámenia je predmetný dokument Stratégia CLLD územia Partnerstva Muránska planina – Čierny Hron, ktorý pozostáva z textovej časti, doplnenej prílohami, tabuľkami a grafmi.

2. Použité materiály:

Územný plán veľkého územného celku Banskobystrický kraj v znení zmien a doplnkov
Program rozvoja vidieka 2014-2020
Integrovaný regionálny operačný program 2014-2020
Národná stratégia regionálneho rozvoja SR
Nadradené strategické dokumenty / KURS, Európa 2020, Partnerská dohoda 2014-2020/

VI. Miesto a dátum vypracovania oznámenia

Tisovec, 19.9.2017

1. Meno spracovateľa oznámenia:

PhDr. Igor Pašmík, manažér
Trosky 53, 976 57 Michalová

2. Potvrdenie správnosti údajov oznámenia:

Mgr. Irena Milecová, štatutár – predseda Partnerstva Muránska planina – Čierny Hron,
Daxnerova 1112, 980 61 Tisovec

.....
Mgr. Irena Milecová,
predsedníčka Partnerstva MP-ČH

Príloha:

Stratégia CLLD územia Partnerstva Muránska planina – Čierny Hron Verzia v znení Dodatku č. 2 z 5.6.2017 v elektronickej verzii na DVD