

OZNÁMENIA O STRATEGICKOM DOKUMENTE

I. Základné údaje o obstarávateľovi

1. Názov.

Obec Plešivec

2. Identifikačné číslo.

IČO: 00328642

3. Adresa sídla.

Obecný úrad Plešivec
Obecný úrad Plešivec Čsl.armády 1
049 11 Plešivec

4. Meno, priezvisko, adresa, telefónne číslo a iné kontaktné údaje oprávneného zástupcu obstarávateľa.

Starosta: Ivetta Šušánová
Adresa: Obecný úrad Plešivec
Obecný úrad Plešivec Čsl.armády 1
049 11 Plešivec

Tel: 058/792 11 35
Email: starosta@obecplesivec.sk

5. Meno, priezvisko, adresa, telefónne číslo a iné kontaktné údaje kontaktnej osoby, od ktorej možno dostať relevantné informácie o strategickom dokumente, a miesto na konzultácie.

Starosta: Ivetta Šušánová
Adresa: Obecný úrad Plešivec
Obecný úrad Plešivec Čsl.armády 1
049 11 Plešivec

Tel: 058/792 11 35
Email: starosta@obecplesivec.sk

Miesto na kon.: Obecný úrad Plešivec, Obecný úrad Plešivec Čsl.armády 1, 049 11 Plešivec

II. Základné údaje o strategickom dokumente

1. Názov.

Program hospodárskeho rozvoja a sociálneho rozvoja obce Plešivec 2016 – 2025 **(aktualizovaná a dopracovaná verzia pôvodného PHSR podľa nových podmienok zákona 309/2014)**.

2. Charakter.

Dokument „ Program hospodárskeho rozvoja a sociálneho rozvoja obce Plešivec s výhľadom do roku 2025 (PHRSR) je strednodobý strategický dokument, ktorý na základe analýzy hospodárskeho a sociálneho rozvoja obce stanovuje jeho strategické ciele a priority rozvoja. Je prostriedkom na naplnenie vízie ďalšieho smerovania rozvoja obce. Programom hospodárskeho rozvoja a sociálneho rozvoja obce Plešivec sa uskutočňuje podpora rozvoja na úrovni miestnej samosprávy s dôrazom na sociálnu, ekonomickú a kultúrnu sféru. Je to program cielených opatrení, navrhnutý pre oživenie

sociálneho, ekonomického a kultúrneho rozvoja obce Plešivec, ktorý na základe výsledkov ročného hodnotenia bude priebežne aktualizovaný a doplňovaný.

Bol aktualizovaný na základe zákona Národnej rady SR č. 539/2008 Z. z. o podpore regionálneho rozvoja v znení zákona 309/2014 Z.z., ktorý definuje Program hospodárskeho rozvoja a sociálneho rozvoja obce ako strednodobý programový dokument, obsahujúci analýzu hospodárskeho a sociálneho rozvoja obce, hlavné smery jej vývoja, ustanovenie cieľov, prvoradých potrieb a úloh vo všetkých oblastiach života obce. Súčasťou programu je aj návrh jeho administratívneho a finančného zabezpečenia. Zákon stanovuje aj úlohy, týkajúce sa vypracovania, schvaľovania, zabezpečenia plnenia a pravidelného vyhodnocovania predmetného programového dokumentu. Pri spracovaní programu boli rešpektované zásady regionálnej politiky vlády Slovenskej republiky a princípy regionálnej politiky Európskej únie zakotvené najmä v nariadení Rady (ES) č. 1266/1999 (nariadenie o štrukturálnych fondoch).

3. Hlavné ciele.

Strategický cieľ

Strategický cieľ PHRSR ako aj dielčie ciele v rámci jednotlivých politík vychádzajú z §3 Ciele podpory regionálneho rozvoja zákona 309/2014 o podpore regionálneho rozvoja, kde je hlavným cieľom podpory regionálneho rozvoja odstraňovať alebo zmierňovať nežiaduce rozdiely v úrovni hospodárskeho rozvoja, sociálneho rozvoja a územného rozvoja regiónov a zabezpečiť trvalo udržateľný rozvoj regiónov, zvyšovať ekonomickú výkonnosť, konkurencieschopnosť regiónov a rozvoj inovácií v regiónoch pri zabezpečení trvalo udržateľného rozvoja, zvyšovať zamestnanosť a životnú úroveň obyvateľov v regiónoch pri zabezpečení trvalo udržateľného rozvoja. Podpora regionálneho rozvoja podľa odseku 1 je zameraná najmä na komplexné využívanie vnútorného rozvojového potenciálu územia - prírodných, kultúrnych, materiálnych, finančných, ľudských a inštitucionálnych zdrojov, podporu zavádzania nových technológií a inovácií pri rešpektovaní vnútorných špecifik regiónu, rozvoj informatizácie a digitalizácie v regióne, rozvoj hospodárstva a podnikateľského prostredia v regióne s cieľom zvýšiť jeho produktivitu, optimalizovať štruktúru hospodárstva, vytvárať nové pracovné miesta a stabilizovať ohrozené pracovné miesta, rozvoj ľudských zdrojov vrátane zvyšovania vzdelanostnej úrovne, kvalifikácie a zlepšovania prípravy detí a mladých dospelých na trh práce, predchádzanie sociálneho vylúčenia a zmierňovanie jeho negatívnych dôsledkov, podporu rovnosti príležitostí na trhu práce a podporu znevýhodnených komunití, realizáciu verejných prác podporujúcich rozvoj regiónu, zlepšenie a rozvoj sociálnej infraštruktúry regiónu, zlepšenie dopravnej a technickej vybavenosti regiónu, inžinierskych stavieb, rozvoj cestovného ruchu, medzištátnu, cezhraničnú a medziregionálnu spoluprácu v oblasti regionálneho rozvoja v záujme trvalo udržateľného rozvoja regiónu, zachovanie identity a rozvoj kultúry a starostlivosť o kultúrne dedičstvo regiónov a sídiel, rozvoj pôdohospodárstva a rozvoj vidieka, rozvoj vidieckych oblastí a zvyšovanie kvality života na vidieku, realizáciu opatrení na ochranu, udržiavanie a zveľaďovanie životného prostredia a na obmedzovanie vplyvov poškodzujúcich životné prostredie a zlepšenie environmentálnej infraštruktúry regiónu, ochranu prírody, efektívne využívanie prírodných zdrojov regiónu a využívanie alternatívnych zdrojov energie, rozvoj občianskej vybavenosti a rozvoj služieb v regióne,) zvyšovanie dostupnosti a kvality bývania, budovanie a posilňovanie štruktúr občianskej spoločnosti, rozvoj prosociálneho správania obyvateľstva, rozvoj telesnej kultúry, športu a turistiky, ochranu, podporu a rozvoj verejného zdravia, atď. Na základe analýzy súčasnej situácie a predpokladov ďalšieho rozvoja sa navrhuje pre obec Plešivec nasledovný strategický cieľ:

„Zabezpečiť trvalo udržateľný rozvoj obce Plešivec, po ekonomickej, sociálnej, kultúrnej stránke. Ekonomický, kultúrny a spoločenský rast bude zabezpečený prostredníctvom disponibilného potenciálu nachádzajúceho sa v ľudských, prírodných a ekonomických zdrojoch. Hlavné zameranie ekonomickej činnosti bude obec smerovať do ekologicky nezávadných prevádzok v oblasti cestovného ruchu, drevovýroby, lesného hospodárstva, malej priemyselnej výroby a poľnohospodárstva, pre ktoré má ideálne rozvojové predpoklady. Zabezpečiť ochranu životného prostredia a jeho zveľaďovanie hlavne v podobe rozvoja a kultivácie oddychových zón v obci a športovo – rekreačných areálov.“

Formulácia strategického cieľa vychádza z predpokladu, že budú vytvorené podmienky pre stabilizáciu, rozvoj a adaptáciu ekonomicky aktívnych a výkonných subjektov. Zvyšovanie výkonnosti hospodárstva na udržateľnej úrovni v dlhodobom horizonte a rast jeho konkurencieschopnosti je považované za prioritu. Zároveň však musia byť vytvorené také podmienky, aby sa nezvyšovali výdavky verejných prostriedkov, ale aby nastala ich konsolidácia za účelom podpory nových rozvojových projektov. Navrhovaná stratégia vychádza zo strategických prístupov v rámci regionálneho rozvoja, ktoré sú postavené na:

- aktivizácii nedostatočne využívaného potenciálu a podpore hospodárskeho rozvoja obce a okolia,

- rozšírení a zvýšení podielu aktivít na úrovni partnerstva,
- aktivizácii nástrojov riadenia verejných výdavkov za účelom ich zníženia.

Súbežne je však potrebné venovať pozornosť aj rozvíjaniu ľudských zdrojov. Hlavným zámerom stratégie v tejto oblasti je zapojenie viacerých subjektov a postup riešenia danej problematiky v rámci partnerstva. V oblasti vybavenia územia dopravnou infraštruktúrou sa stratégia orientuje hlavne na vybudovanie prepojenia regiónu tak, aby bola zabezpečená napojenosť na dopravné koridory v dostatočnom čase a kvalite. Okrem zlepšenia dopravnej obslužnosti sa pozornosť venuje aj rozvoju informačnej spoločnosti. Stratégia v oblasti životného prostredia je zameraná na zlepšenie situácie zavádzaním nových ekologických metód výroby energie, novým prístupom občanov k ochrane životného prostredia. Stratégia je založená na eliminácii kľúčových disparít, ktoré sú bariérou rozvoja a na využití pozitívnych výhod, ktoré poskytujú príležitosti pre dlhodobý rast. To je možné uskutočniť len na úrovni partnerstva spolupracou verejného a súkromného sektora a integrovaným prístupom k riešeniu ekonomických, sociálnych a environmentálnych aspektov. Na dosiahnutie strategického cieľa budú podporovať globálne ciele podľa jednotlivých kľúčových odvetví. Uvedené ciele plne korešponujú s hlavnými cieľmi definovanými v PHRSR Košického samosprávneho kraja a podporujú jeho naplnenie.

FORMULÁCIA A NÁVRH STRATÉGIE

Strategický plán hospodárskeho a sociálneho rozvoja obce pre uvažované obdobie predstavuje rozsiahly komplex analýz a opatrení. V každom období niektoré opatrenia podmieňujú realizovanie iných. Niektoré sa musia považovať za dôležitejšie pre havarijný stav predmetnej veci, niektoré sú ešte prednostnejšie z hľadiska potrieb a záujmu tej alebo onej skupiny obyvateľov. Limitujúci faktor – dostatok finančných prostriedkov nemôže byť dôvodom pre neurčenie strategického cieľa. Už tým že je definovaný napomôže smerovaniu rozvoja. Spracovatelia vychádzajú z prieskumu a analýzy existujúceho stavu, pri zachovaní princípov všeobecného konsenzu a vzájomnej vyváženosti, považujú za prioritné rozvojové oblasti (Osi) nasledovné (vychádzajúce z princípov programového rozpočtovania, prenesených a originálnych kompetencií obce definovaných zákonom 416/2001 o prechode..., ekonomickou a funkčnou klasifikáciou (COFOG) a cieľov podpory regionálneho rozvoja v zmysle zákona 309/2014 o podpore regionálneho rozvoja: Pre obec Plešivec je nevyhnutné, aby v súlade s celoeurópskou stratégiou do roku 2020 naplnila tri kľúčové priority rastu: inteligentný rast ktorý je založený na efektívnych investíciách do vzdelávania, výskumu a inovácií, udržateľný rast, vďaka prechodu na nízkouhlíkové hospodárstvo a zameranie sa na konkurencieschopné odvetvia priemyslu a inkluzívny rast, s veľkým dôrazom na tvorbu pracovných miest a zmiernenie chudoby. K základným predpokladom realizácie stratégie programu patrí:

- integrovaný prístup (kombinovanie investícií, prierezové riešenie problémov)
- majetkové vysporiadanie vlastníckych vzťahov
- dostatočné financovanie prenesených kompetencií štátnej správy na samosprávu zo štátneho rozpočtu

Pri realizácii stratégie bude zároveň kladený dôraz na rešpektovanie princípov udržateľného rozvoja a podporu synergie medzi ekonomickým, sociálnym a environmentálnym prostredím. Pri formulácii stratégie Programu hospodárskeho rozvoja a sociálneho rozvoja obce Plešivec na roky 2016 - 2025 boli zohľadnené priority Slovenskej republiky formulované v dokumente Národná stratégia regionálneho rozvoja SR 2020/30. Udržateľný rozvoj sa chápe v kontexte rozvoja sídelného prostredia obce Plešivec. Vo vytvorení systému ktorý by priebežne vyhodnocoval kvalitu sídelného prostredia, identifikoval jeho narušenia a inicioval ich nápravu. Významným faktorom zabezpečenia a zlepšenia kvality sídelného prostredia budú mať aj dopravné projekty vytvárajúce predpoklady inteligentného a inkluzívneho rastu. Udržateľný rast sa zakladá na: ochrane životného prostredia, znížení emisií a zachovaní biologickej rozmanitosti; zavedení efektívnych inteligentných rozvodov elektrickej energie využívajúcich informačné a telekomunikačné technológie; využívaní sietí pokrývajúcich celú EÚ s cieľom poskytnúť podnikom (hlavne malým výrobným spoločnostiam) ďalšiu konkurenčnú výhodu; zlepšení podnikateľského prostredia, a to najmä pre MSP; dobre informovaných spotrebiteľoch. Inkluzívny rast predstavuje rast založený na efektívnom využívaní vnútorných zdrojov regiónu: ľudských, prírodných, kapitálových. Významným faktorom inkluzívneho rastu je spokojnosť obyvateľov a ich ochota podieľať sa na ňom. Úzko s tým súvisí rozvoj športu, voľnočasových aktivít, aktívneho trávenia voľného času, relaxu, zábavy, kultúry, umenia. Sú to aktivity, ktoré podporujú kreativnosť a ktoré by boli zohľadňovali potreby všetkých vekových kategórií a boli im súčasne dostupné.

Zabezpečiť trvalo udržateľný rozvoj obce Plešivec, po ekonomickej, sociálnej, kultúrnej stránke. Ekonomický, kultúrny a spoločenský rast bude zabezpečený prostredníctvom disponibilného potenciálu nachádzajúceho sa v ľudských, prírodných a ekonomických zdrojoch. Hlavné zameranie ekonomickej činnosti bude obec smerovať do ekologicky nezávadných prevádzok v oblasti cestovného ruchu, priemyslu, poľnohospodárstva a potravinárstva, pre ktoré má ideálne rozvojové predpoklady. Zabezpečiť ochranu životného prostredia a jeho zveľaďovanie hlavne v podobe rozvoja a kultivácie oddychových zón v obci.

Prioritná os. PROGRAM 1. HOSPODÁRSTVO A VEDECKO-TECHNICKÝ ROZVOJ

Podprogram 1.1. Podpora malého a stredného podnikania zo strany obce.
Podprogram 1.2. Podpora tradičných odvetví priemyslu a poľnohospodárstva.
Podprogram 1.3. Podpora inovačných aktivít v podnikoch.
Podprogram 1.4. Energetická efektívnosť a progresívne technológie vo výrobe.

Prioritná os. PROGRAM 2. DOPRAVA A KOMUNIKÁCIE

Podprogram 2.1. Komunikácie
Podprogram 2.2. Doprava

Prioritná os. PROGRAM 3. TECHNICKÁ INFRAŠTRUKTÚRA

Prioritná os. PROGRAM 4. ODPADOVÉ HOSPODÁRSTVO

Prioritná os. PROGRAM 5. ŽIVOTNÉ PROSTREDIE

Podprogram 5.1. Informovanosť a poradenstvo
Podprogram 5.2. Ochrana a racionálne využívanie vôd, ochrana pred povodňami
Podprogram 5.3. Ochrana ovzdušia
Podprogram 5.4. Ochrana a rozvoj ostatných zložiek životného prostredia

Prioritná os. PROGRAM 6. SOCIÁLNE SLUŽBY A ZDRAVOTNÍCTVO

Podprogram 6.1. Sociálne služby
Podprogram 6.2. Zdravotnícke služby
Podprogram 6.3. Služby zamestnanosti

Prioritná os. PROGRAM 7. VZDELÁVANIE A ŠPORT

Podprogram 7.1. Vzdelávanie
Podprogram 7.2. Šport

Prioritná os. PROGRAM 8. KULTÚRA

Podprogram 8.1. Kultúrna infraštruktúra
Podprogram 8.2. Organizačné zabezpečenie
Podprogram 8.3. Propagácia v oblasti kultúry

Prioritná os. PROGRAM 9. PROPAGÁCIA A CESTOVNÝ RUCH

Podprogram 9.1. Propagácia obce
Podprogram 9.2. Rekreačno - relaxačné zázemie obce.
Podprogram 9.3. Cestovný ruch.

Prioritná os. PROGRAM 10. ADMINISTRATÍVA A BEZPEČNOSŤ

Podprogram 10.1. Administratíva
Podprogram 10.2. Bezpečnosť

Prioritná os. PROGRAM 11. INFORMATIZÁCIA OBCE

Podprogram 11.1. Budovanie a rozvoj informačnej infraštruktúry.
Podprogram 11.2. Počítačová gramotnosť.

PO 1. Hospodárstvo a vedecko-technický rozvoj

Priority v oblasti rozvoja hospodárstva a vedecko-technického rozvoja spadajú predovšetkým do vytvárania pozitívnych predpokladov na rozvoj podnikateľských aktivít. Ide o vymedzenie priemyselných zón v obci, príprava pozemkov a zabezpečenie technickej infraštruktúry.

Podprogram 1.1.

Cieľ 1.1

Opatrenie 1.1.1

Opatrenie 1.1.2

Podpora malého a stredného podnikania zo strany obce.

Finančne, legislatívne a technicky podporovať malé a stredné podnikanie zo strany obce.

Zakladanie a revitalizácia malých a stredných podnikov s majetkovou účasťou obce.

Podpora rozvoja obchodných a komerčných služieb v obci.

Podprogram 1.2.

Cieľ 1.2

Opatrenie 1.2.1

Podpora tradičných odvetví priemyslu, poľnohospodárstva a lesníctva.

Zabezpečiť rozvoj tradičných remesiel v obci.

Rekonštrukcia budov a hál podnikov poľnohospodárstva a výroby.

Podprogram 1.3.

Cieľ 1.3

Opatrenie 1.3.1

Podpora inovačných aktivít v podnikoch.

Vytvorenie podmienok na rozvoj inovačných aktivít v súkromných podnikoch.

Zavádzanie nových technológií do súčasných výrobných prevádzok.

Podprogram 1.4.

Cieľ 1.4

Opatrenie 1.4.1

Energetická efektívnosť a progresívne technológie vo výrobe.

Zvýšenie energetickej efektívnosti na strane výroby aj spotreby a zavádzanie progresívnych technológií v energetike.

Podpora výstavby zariadení na využívanie obnoviteľných zdrojov energie.

PO 2. Doprava a komunikácie

Výstavba a údržba miestnych komunikácií v správe obce ako aj riešenie technického stavu štátnych komunikácií v správe vyššieho územného celku. Zabezpečiť pravidelné a vyhovujúce spojenie obyvateľov obce s regionálnymi centrami prostredníctvom verejnej dopravy.

Podprogram 2.1.

Cieľ 2.1

Opatrenie 2.1.1

Opatrenie 2.1.2

Opatrenie 2.1.3

Opatrenie 2.1.4

Opatrenie 2.1.5

Opatrenie 2.1.6

Komunikácie

Zabezpečiť výstavbu a rekonštrukciu miestnych a štátnych komunikácií.

Výstavba a rekonštrukcia miestnych komunikácií v obci.

Výstavba a rekonštrukcia štátnych komunikácií v obci.

Výstavba cyklotrás na prepojenie sídiel regiónu.

Dostavba parkovísk pre potreby občianskej infraštruktúry.

Dostavba a rekonštrukcia chodníkov popri miestnych komunikáciách.

Rekonštrukcia/výstavba mostov a lávok.

Podprogram 2.2.

Cieľ 2.2

Opatrenie 2.2.1

Doprava

Zabezpečenie dopravného spojenia hromadnou autobusovou dopravou, prípadne železničnou dopravou.

Riešenie zastávok SAD ako prvkov drobnej architektúry (prístrešky, lavičky, sedenia, informačné tabule, smetné koše, zeleň,...).

PO 3. Technická infraštruktúra

Rozvoj a udržiavanie technickej infraštruktúry je nevyhnutné z hľadiska prílevu investícií v oblasti priemyslu a rozvoja cestovného ruchu, ako aj udržiavania požadovanej životnej úrovne obyvateľstva. Ide hlavne o zabezpečenie infraštruktúry do oblastí, ktoré sú potenciálne najvhodnejšie na rozvoj obce.

Cieľ 3

Opatrenie 3.1

Opatrenie 3.2

Opatrenie 3.3

Opatrenie 3.4

Opatrenie 3.5

Opatrenie 3.6

Zabezpečiť rozvoj a rekonštrukciu technickej infraštruktúry v obci.

Výstavba inžinierskych sietí v nových lokalitách IBV.

Rekonštrukcia a rozšírenie verejného osvetlenia.

Revitalizácia pietnych miest v obci.

Zásobovanie pitnou vodou.

Zvýšenie kapacity elektrickej rozvodnej siete.

Dostavba rozvodnej siete plynu.

PO 4. Odpadové hospodárstvo

Rozvoj a výstavba infraštruktúry odpadového hospodárstva. Údržba kanalizačnej siete, výstavba a prevádzka zberného dvora pre separovaný zber ako aj obecného kompostoviska.

Cieľ 4

Opatrenie 4.1

Opatrenie 4.2

Opatrenie 4.3

Opatrenie 4.4

Opatrenie 4.5

Opatrenie 4.6

Opatrenie 4.7

Nakladanie s komunálnym a drobným stavebným odpadom

V súlade s prijatými koncepciami zabezpečiť permanentné znižovanie podielu skladovanej časti odpadov, k čomu organizovať mobilné zbery textílií, kovového odpadu, viacvrstvových obalov nebezpečných odpadov.

Zabezpečiť separáciu komunálneho odpadu v obci.

Rekultivácia čiernych skládok.

Výstavba obecného zberného dvora a kompostoviska.

Vybudovanie prístreškov a ohrád pre umiestňovanie domového odpadu, umiestnenie malých smetných košov vo verejných komunikačných priestoroch.

Dostavba splaškovej kanalizačnej siete.

Výstavba dažďovej kanalizačnej siete.

PO 5. Životné prostredie

Trvalo udržované životné prostredie je významným ukazovateľom kvality života. Dlhodobé udržovanie, ale aj skvalitňovanie prírodného prostredia, je spoločným cieľom všetkých obyvateľov obce. Monitorovaná kvalita vody a ovzdušia. Optimalizácia nakladania s odpadmi. Informovanosť obyvateľov o životnom prostredí. Propagácia chránených území.

Podprogram 5.1.

Informovanosť a poradenstvo

Cieľ 5.1

Zabezpečiť účinný systém informovanosti a poradenstva

Opatrenie 5.1.1

Spracovať koncepciu zabezpečenia informovanosti, poradenstva a prevencie v oblasti ŽP. Trvale preferovať poradenstvo a prevenciu pred represiou.

Podprogram 5.2.

Ochrana a racionálne využívanie vôd, ochrana pred povodňami

Cieľ 5.2

Zabezpečiť ochranu a racionálne využívanie vôd, ochranu pred povodňami.

Opatrenie 5.2.1

Zabezpečiť dostatok kvalitnej pitnej vody, minimalizovať straty vo vodovodných sieťach.

Opatrenie 5.2.2

Revitalizácia protizáplavových opatrení.

Opatrenie 5.2.3

Revitalizácia a úprava korýt vodných tokov.

Podprogram 5.3.

Ochrana ovzdušia

Cieľ 5.3

Zabezpečiť účinnú ochranu ovzdušia pred malými a strednými zdrojmi znečistenia nachádzajúcimi sa v katastrálnom území obce.

Opatrenie 5.3.1

Zabezpečiť zníženie produkovaných emisií hlavným zdrojom znečistenia – domácnosti.

Podprogram 5.4.

Ochrana a rozvoj ostatných zložiek životného prostredia

Cieľ 5.4

Realizácia účinných opatrení v oblasti ostatných zložiek životného prostredia.

Opatrenie 5.4.1

Realizácia protierózných opatrení.

Opatrenie 5.4.2

Výstavba a revitalizácia oddychových zón v obci.

PO 6. Sociálna oblasť a zdravotníctvo

Pokračujúci trend rastu podielu seniorov na počte obyvateľov musí byť sprevádzaný podmienkami, ktoré umožnia dôstojnejšie prežitie zvyšku života. Veková skladba obyvateľov je sprevádzaná väčším výskytom špecifických chorôb.

Podprogram 6.1.

Sociálne služby

Cieľ 6.1

Doplniť chýbajúcu infraštruktúru sociálnych zariadení v obci a zvýšiť ich kvalitu.

Opatrenie 6.1.1

Obyvatelia v dôchodkovom veku.

Opatrenie 6.1.2

Mladé rodiny s deťmi.

Opatrenie 6.1.3

Marginalizované skupiny.

Podprogram 6.2.

Zdravotnícke služby

Cieľ 6.2

Zlepšiť úroveň poskytovania zdravotníckych a sociálnych služieb.

Opatrenie 6.2.1

Podpora poradenskej činnosti.

Opatrenie 6.2.2

Zabezpečiť dostupnosť zdravotnej starostlivosti pre dospelých občanov.

Podprogram 6.3.

Služby zamestnanosti

Cieľ 6.3

Zlepšenie zamestnanosti a sociálnej inklúzie rizikových skupín obyvateľov obce.

Opatrenie 6.3.1

Realizácia vzdelávacích kurzov v oblasti malého podnikania.

Opatrenie 6.3.2

Podpora klientov formou individuálneho poradenstva, posudzovania individuálnych schopností a vypracovávaní individuálnych akčných plánov a rozvoj celoživotného poradenstva.

Opatrenie 6.3.3

Podpora poradensko-vzdelávacích aktivít zameraných na získavanie sociálnych zručností pri hľadaní si zamestnania a komunikácie s potenciálnym zamestnávateľom pre znevýhodnených uchádzačov o zamestnanie.

PO 7. Školstvo a šport

Údržba a rozvoj predškolského vzdelávania a základného vzdelávania v obci. Údržba a skvalitnenie športovej infraštruktúry.

Podprogram 7.1.

Vzdelávanie

Cieľ 7.1

Zabezpečiť rozvoj a údržbu infraštruktúry vzdelávania a zabezpečenie podmienok pre efektívnu vzdelávaciu činnosť v obci.

Opatrenie 7.1.1

Modernizácia zariadení predškolskej výchovy.

Opatrenie 7.1.2

Modernizácia zariadení povinnej školskej dochádzky.

Podprogram 7.2.

Šport

Cieľ 7.2.

Zabezpečiť trvalé skvalitňovanie vyváženej ponuky výkonnostného a rekreačného športu.

Opatrenie 7.2.1

Výstavba a rekonštrukcia športovej infraštruktúry.

Opatrenie 7.2.2

Rozvoj mimoškolskej činnosti – športové kluby, turistika, kultúrne krúžky.

PO 8. Kultúra

Trvalé pôsobenie na kultúrne povedomie obyvateľov širokou paletou kultúrnych aktivít organizovaných externými subjektami ale aj miestnymi kultúrnymi spolkami. Existencia dôstojných priestorov pre kultúrne aktivity je prvoradá povinnosť obce. Priebežná a kreatívna propagácia podujatí má vplyv na imidž obce a tým aj na cestovný ruch. Kultúrne tradície budú šírené aj prostredníctvom cezhraničnej spolupráce.

Podprogram 8.1.

Kultúrna infraštruktúra

Cieľ 8.1 Zachovanie kultúrno–historického potenciálu obce a rozvoj kultúrnych, informačných a voľnočasových aktivít v nadväznosti na rozvoj cestovného ruchu na regionálnej a miestnej úrovni.
 Opatrenie 8.1.1 Výstavba multifunkčného kultúrneho zariadenia.
 Opatrenie 8.1.2 Rekonštrukcia kultúrnych pamiatok.
 Opatrenie 8.1.3 Podpora kultúrnych podujatí v obci.

Podprogram 8.2. Organizačné zabezpečenie
 Cieľ 8.2 Organizačne zabezpečiť ponuku kultúrnych podujatí v obci.
 Opatrenie 8.2.1 Spracovať kalendár kultúrnych podujatí na celý rok, tento priebežne aktualizovať. Rozšíriť žánrovú ponuku s orientáciou na hodnotný kultúrny prínos.

Podprogram 8.3. Propagácia v oblasti kultúry
 Cieľ 8.3 Vytvorenie podmienok na efektívnu propagáciu obce v oblasti kultúry.
 Opatrenie 8.3.1 Spracovať globálnu koncepciu „propagácie“ histórie obce v multimedialnej forme.
 Opatrenie 8.3.2 Propagácia kultúry na Internete prostredníctvom www stránky obce.

PO 9. Propagácia a cestovný ruch

V rámci rozvoja cestovného ruchu je potrebné spracovať koncepciu regionálnej spolupráce s okolitými turistickými lokalitami a domácimi a zahraničnými cestovnými kancelárkami. Nevyhnutnou je taktiež propagácia obce a to najmä prostredníctvom www - stránky. Potrebné je sústrediť sa na propagáciu hlavne podujatí, atď..

Podprogram 9.1. Propagácia obce
 Cieľ 9.1 Zabezpečiť účinnú propagáciu obce.
 Opatrenie 9.1.1 Aktualizácia www stránky obce.
 Opatrenie 9.1.2 Podpora budovania informačných tabúl v obci.

Podprogram 9.2. Rekreačno - relaxačné zázemie obce.
 Cieľ 9.2 Budovanie relaxačno – rekreačného zázemia obce.
 Opatrenie 9.2.1 Podpora vytvárania nových atraktivít v obce.

Podprogram 9.3. Cestovný ruch.
 Cieľ 9.3 Podporovať podnikateľské aktivity v cestovnom ruchu.
 Opatrenie 9.3.1 Uzavrieť s podnikateľmi dohody o poskytovaní služieb v agroturistike a cestovnom ruchu a o propagovaní ich služieb obcami.
 Opatrenie 9.3.2 Podporovať podnikateľské subjekty, neziskové organizácie a inštitúcie pri získavaní finančných prostriedkov z grantov a fondov EÚ.

PO 10. Administratíva a bezpečnosť

V rámci administratívneho zabezpečenia chodu samosprávy vytvárať vhodné podmienky na efektívny chod úradu. Vytvoriť vhodné pracovné prostredie a technické zabezpečenie.

Podprogram 10.1. Administratíva
 Cieľ 10.1 Zabezpečiť rozvoj administratívnej infraštruktúry a podmienok na výkon samosprávnych funkcií v obci
 Opatrenie 10.1.1 Modernizácia Obecného úradu.

Podprogram 10.2. Bezpečnosť
 Cieľ 10.2 Vytvorenie podmienok na znižovanie kriminality v obci a ochranu majetku obyvateľov a ostatných subjektov v obci.
 Opatrenie 10.2.1 Bezpečnosť.

PO 11. Informatizácia obce

Zabezpečenie technických podmienok pre rozvoj informačnej spoločnosti. Umožniť obyvateľom využívať on-line elektronické služby samosprávy. Vytvoriť vhodné podmienky na prechod na e-government na lokálnej úrovni (e-gov, e-vote, e-services, ...). Umožniť obyvateľom obce a pracovníkom samosprávy zvyšovať svoje počítačové vedomie a zručnosti.

Podprogram 11.1. Budovanie a rozvoj informačnej infraštruktúry.
 Cieľ 11.1 Zabezpečiť technické podmienky na prechod samosprávy na nový typ vládnutia - e - government.
 Opatrenie 11.1.1 Rozvoj infraštruktúry informačných systémov samosprávy.
 Opatrenie 11.1.2 Zavádzanie efektívnych elektronických služieb poskytovaných na úrovni samosprávy.

Podprogram 11.2. Počítačová gramotnosť.
 Cieľ 11.2 Zvýšenie počítačovej gramotnosti obyvateľov a pracovníkov samosprávy.
 Opatrenie 11.2.1 Podpora zvyšovania počítačového vedomia u pracovníkov samosprávy.
 Opatrenie 11.2.2 Podpora zvyšovania počítačového vedomia u obyvateľov obce.
 Opatrenie 11.2.3 Podpora vzdelávacích aktivít zameraných na zvyšovanie zručností a vedomostí o internete a motiváciu k používaniu internetu a elektronických služieb.

Uvedené prioritné osi – programy je možné rozčleniť z hľadiska funkcie medzi 3 základné prioritné oblasti. Hospodárska v sebe zahŕňa oblasti, ktoré vytvárajú predpoklady na rozvoj a fungovanie verejného a súkromného sektora – základná technická infraštruktúra spadajúca do odvetví technickej infraštruktúry a odvetví spoločenských potrieb. Oblasť zahŕňa podnikateľské prostredie ako aj cestovný ruch.

Sociálna oblasť zahŕňa odvetvia rozvoja človeka – všetky súčasti verejného sektora, ktoré majú priamy vplyv na rozvoj a kultiváciu fyzickej a duševnej stránky ľudských zdrojov v obci.

Environmentálna oblasť zahŕňa problematiku zneškodňovania odpadov, ako aj starostlivosť a ochranu jednotlivých zložiek životného prostredia.

Prioritná oblasť		
Hospodárska	Sociálna	Environmentálna
Prioritná os: PROGRAM 1. HOSPODÁRSTVO A VEDECKO-TECHNICKÝ ROZVOJ	Prioritná os: PROGRAM 6. SOCIÁLNE SLUŽBY A ZDRAVOTNÍCTVO	Prioritná os: PROGRAM 4. ODPADOVÉ HOSPODÁRSTVO
Prioritná os: PROGRAM 2. DOPRAVA A KOMUNIKÁCIE	Prioritná os: PROGRAM 7. VZDELÁVANIE A ŠPORT	Prioritná os: PROGRAM 5. ŽIVOTNÉ PROSTREDIE
Prioritná os: PROGRAM 3. TECHNICKÁ INFRAŠTRUKTÚRA	Prioritná os: PROGRAM 8. KULTÚRA	
Prioritná os: PROGRAM 9. PROPAGÁCIA A CESTOVNÝ RUCH		
Prioritná os: PROGRAM 10. ADMINISTRATÍVA A BEZPEČNOSŤ		
Prioritná os: PROGRAM 11. INFORMATIZÁCIA OBCE		

4. Obsah (osnova).

1 ÚVOD

ANALYTICKÁ ČASŤ PROGRAMU HOSPODÁRSKEHO A SOCIÁLNEHO ROZVOJA OBCE PLEŠIVEC

2 ZÁKLADNÁ CHARAKTERISTIKA OBCE

- 2.1. HISTÓRIA OBCE
- 2.2. PRÍRODNÉ POMERY
- 2.3. TECHNICKÁ INFRAŠTRUKTÚRA
- 2.4. DOPRAVA
- 2.5. ŽIVOTNÉ PROSTREDIE
- 2.6. OBYVATEĽSTVO
- 2.7. VZDELANIE A ZAMESTNANOSŤ
- 2.8. BÝVANIE
- 2.9. PODNIKATEĽSKÉ SUBJEKTY A INŠTITÚCIE
- 2.10. ŠKOLSTVO A VZDELANIE
- 2.11. SOCIÁLNA SFÉRA
- 2.12. ZDRAVOTNÍCTVO

- 2.13. ŠPORT
- 2.14. KULTÚRA
- 2.15. UBYTOVACIE ZARIADENIA
- 2.16. STRAVOVACIE A REŠTAURAČNÉ SLUŽBY
- 2.17. CESTOVNÝ RUCH
- 2.18. REKAPITULÁCIA ROZPOČTU OBCE ZA ROKY 2009 – 2014
- 2.19. SAMOSPRÁVA
- 3 SWOT ANALÝZY
- 3.1 HOSPODÁRSTVO A VEDECKO-TECHNICKÝ ROZVOJ
- 3.2 DOPRAVA A KOMUNIKÁCIE
- 3.3 TECHNICKÁ INFRAŠTRUKTÚRA
- 3.4 ODPADOVÉ HOSPODÁRSTVO
- 3.5 ŽIVOTNÉ PROSTREDIE
- 3.6 SOCIÁLNA OBLASŤ A ZDRAVOTNÍCTVO
- 3.7 ŠKOLSTVO A ŠPORT
- 3.8 KULTÚRA
- 3.9 PROPAGÁCIA A CESTOVNÝ RUCH
- 3.10 ADMINISTRATÍVA A BEZPEČNOSŤ
- 3.11 INFORMATIZÁCIA OBCE
- 3.12 PROBLÉMOVÁ ANALÝZA – HLAVNÉ ODVETVOVÉ DISPARITY A VYMEDZENIE CIELOVÝCH SKUPÍN SO SÚSTREDENOU PODPOROU OBCE PLEŠIVEC
- STRATEGICKÁ ČASŤ PROGRAMU HOSPODÁRSKEHO A SOCIÁLNEHO ROZVOJA PLEŠIVEC**
- 4 VÍZIA A POSLANIE OBCE PLEŠIVEC
- 5 FORMULÁCIA A NÁVRH STRATÉGIE
- PROGRAMOVÁ ČASŤ PROGRAMU HOSPODÁRSKEHO A SOCIÁLNEHO ROZVOJA PLEŠIVEC**
- 6.1 PROGRAM 1. HOSPODÁRSTVO A VEDECKO-TECHNICKÝ ROZVOJ
- 6.2 PROGRAM 2. DOPRAVA A KOMUNIKÁCIE
- 6.3 PROGRAM 3. TECHNICKÁ INFRAŠTRUKTÚRA
- 6.4 PROGRAM 4. ODPADOVÉ HOSPODÁRSTVO
- 6.5 PROGRAM 5. ŽIVOTNÉ PROSTREDIE
- 6.6 PROGRAM 6. SOCIÁLNE SLUŽBY A ZDRAVOTNÍCTVO
- 6.7 PROGRAM 7. VZDELÁVANIE A ŠPORT
- 6.8 PROGRAM 8. KULTÚRA
- 6.9 PROGRAM 9. PROPAGÁCIA A CESTOVNÝ RUCH
- 6.10 PROGRAM 10. ADMINISTRATÍVA A BEZPEČNOSŤ
- 6.11 PROGRAM 11. INFORMATIZÁCIA OBCE
- 6 MERATEĽNÉ INDIKÁTORY
- 6.1 PROGRAM 1. HOSPODÁRSTVO A VEDECKO-TECHNICKÝ ROZVOJ
- 7.2 PROGRAM 2. DOPRAVA A KOMUNIKÁCIE
- 7.3 PROGRAM 3. TECHNICKÁ INFRAŠTRUKTÚRA
- 7.4 PROGRAM 4. ODPADOVÉ HOSPODÁRSTVO
- 7.5 PROGRAM 5. ŽIVOTNÉ PROSTREDIE
- 7.6 PROGRAM 6. SOCIÁLNE SLUŽBY A ZDRAVOTNÍCTVO
- 7.7 PROGRAM 7. VZDELÁVANIE A ŠPORT
- 7.8 PROGRAM 8. KULTÚRA
- 7.9 PROGRAM 9. PROPAGÁCIA A CESTOVNÝ RUCH
- 7.10 PROGRAM 10. ADMINISTRATÍVA A BEZPEČNOSŤ
- 7.11. PROGRAM 11. INFORMATIZÁCIA OBCE
- REALIZAČNÁ ČASŤ PROGRAMU HOSPODÁRSKEHO A SOCIÁLNEHO ROZVOJA PLEŠIVEC**
- 7 INŠTITUCIONÁLNE A ORGANIZAČNÉ ZABEZPEČENIE REALIZÁCIE PHRASR OBCE PLEŠIVEC
- 7.1 SYSTÉM MONITOROVANIA A HODNOTENIA PLNENIA PHRASR
- 7.2 KOMUNIKAČNÝ PLÁN
- 8 AKČNÝ PLÁN
- 8.1 PROGRAM 1. HOSPODÁRSTVO A VEDECKO-TECHNICKÝ ROZVOJ
- 8.2 PROGRAM 2. DOPRAVA A KOMUNIKÁCIE
- 8.3 PROGRAM 3. TECHNICKÁ INFRAŠTRUKTÚRA
- 8.4 PROGRAM 4. ODPADOVÉ HOSPODÁRSTVO
- 8.5 PROGRAM 5. ŽIVOTNÉ PROSTREDIE
- 8.6 PROGRAM 6. SOCIÁLNE SLUŽBY A ZDRAVOTNÍCTVO
- 8.7 PROGRAM 7. VZDELÁVANIE A ŠPORT
- 8.8 PROGRAM 8. KULTÚRA
- 8.9 PROGRAM 9. PROPAGÁCIA A CESTOVNÝ RUCH
- 8.10 PROGRAM 10. ADMINISTRATÍVA A BEZPEČNOSŤ
- 8.11 PROGRAM 11. INFORMATIZÁCIA OBCE
- FINANČNÁ ČASŤ PROGRAMU HOSPODÁRSKEHO A SOCIÁLNEHO ROZVOJA PLEŠIVEC**
- 9 FINANČNÝ PLÁN PROGRAMU
- 9.1 PROGRAM 1. HOSPODÁRSTVO A VEDECKO-TECHNICKÝ ROZVOJ
- 9.2 PROGRAM 2. DOPRAVA A KOMUNIKÁCIE
- 9.3 PROGRAM 3. TECHNICKÁ INFRAŠTRUKTÚRA
- 9.4 PROGRAM 4. ODPADOVÉ HOSPODÁRSTVO
- 9.5 PROGRAM 5. ŽIVOTNÉ PROSTREDIE
- 9.6 PROGRAM 6. SOCIÁLNE SLUŽBY A ZDRAVOTNÍCTVO
- 9.7 PROGRAM 7. VZDELÁVANIE A ŠPORT
- 9.8 PROGRAM 8. KULTÚRA
- 9.9 PROGRAM 9. PROPAGÁCIA A CESTOVNÝ RUCH
- 9.10 PROGRAM 10. ADMINISTRATÍVA A BEZPEČNOSŤ

5. Uvažované variantné riešenia zohľadňujúce ciele a geografický rozmer strategického dokumentu.

Vzhľadom na charakter tohto strategického dokumentu ako aj vzhľadom k procesu jeho spracovania, ktorý bol založený na princípe partnerstva, je PHRSR spracovaný v jednom variante ako výsledok dohody jednotlivých členov partnerstva pri zapracovaní prevažnej väčšiny vzniknutých pripomienok.

6. Vecný a časový harmonogram prípravy a schvaľovania.

Formulár č. Ú 2 - Zámer spracovania PHRSR

Zámer spracovania PHRSR	
Názov dokumentu	- Program hospodárskeho rozvoja a sociálneho rozvoja obce Plešivec na roky 2016 - 2025
Forma spracovania	- pracovníkmi samosprávy, - s pomocou externých odborníkov (spolupráca),
Riadenie procesu spracovania	- pracovné skupiny boli zložené z vedenia obce, zamestnancov OcÚ, poslancov OZ a komisií, - spracovania PHRSR sa zúčastnili aj RO a PO organizácie v zriaďovateľskej pôsobnosti obce, - súčasťou prieskumu boli aj mimovládne organizácie a podnikateľské subjekty v obci, - zapojenie verejnosti a komunikácia s verejnosťou: zapojenie prostredníctvom dotazníkového prieskumu, informovanie prebiehalo formou www stránky, prostredníctvom zasadnutí OZ.
Obdobie spracovania	- PHRSR bol spracovaný v priebehu roka 2015 - harmonogram spracovania je uvedený v nasledujúcej tabuľke.
Financovanie spracovania	- náklady na vlastné spracovanie boli financované z rozpočtu obce KZ 41.

Zdroj: Weisová, Bernátová: Strategické plánovanie samosprávy, Municipalia 2012

Formulár č. Ú 3 - Harmonogram spracovania PHRSR

Harmonogram spracovania PHRSR												
Termín	I	II	III	IV	V	VI	VII	VIII	IX	X	XI	XII
Úvod												
Analytická časť												
Strategická časť												
Programová časť												
Realizačná časť												
Finančná časť												
Záver												

Zdroj: Weisová, Bernátová: Strategické plánovanie samosprávy, Municipalia 2012

7. Vzťah k iným strategickým dokumentom.

Program hospodárskeho rozvoja a rozvoja obce Plešivec je súčasťou sústavy základných dokumentov podpory regionálneho rozvoja v Slovenskej republike. Táto sústava je členená na strategické a programové dokumenty vypracovávané na úrovni štátu, sektorov, samosprávnych krajov, regiónov a obcí a programové dokumenty Európskej únie (pre využitie zdrojov štrukturálnych fondov).

PHRSR obce Plešivec nadväzuje na ostatné strategické a koncepčné dokumenty na miestnej, národnej a nadnárodnej úrovni.

Miestnej úrovni

- **aktualizuje Program hospodárskeho a sociálneho rozvoja obce**, ktorý je strednodobý programový dokument spracovaný na úrovni obce.
- Program odpadového hospodárstva,

- Viacročný rozpočet

Národnej úrovni

- **Partnerská dohoda** určuje stratégiu, priority a podmienky SR na využívanie fondov EÚ tak, aby sa dosiahli priority stratégie Európa 2020. Ide teda o základný národný dokument, ktorý zastrešuje všetky operačné programy SR pre nové programové obdobie. Neformálne vyjednávania k príprave Partnerskej dohody a operačným programom Slovenskej republiky na roky 2014-2020 sa začali 25. januára 2013 stretnutím so zástupcami Európskej komisie. Následne sa uskutočnili aj ďalšie neformálne kolá rokovaní, o ktorých bližšie informácie je možné získať na stránkach Úradu vlády ako Centrálného koordinačného orgánu pre fondy EÚ v podmienkach SR.
- **Pozičný dokument Európskej komisie k Partnerskej dohode a programom SR na roky 2014 - 2020** - pozičný dokument identifikuje z pohľadu Európskej komisie hlavné rozvojové potreby s možnosťou financovania opatrení v rámci fondov Spoločného strategického rámca EÚ v podmienkach SR. Zároveň tento dokument predstavuje základ pre negociácie s Európskou komisiou k Partnerskej dohode a operačným programom SR na roky 2014-2020.
- **Stratégia financovania Európskych štrukturálnych a investičných fondov pre programové obdobie 2014 - 2020**
- **Integrovaný regionálny operačný program „IROP“** - predstavuje programový dokument SR pre programové obdobie 2014 – 2020, ktorého globálnym cieľom je: prispieť k zlepšeniu kvality života a zabezpečiť udržateľné poskytovanie verejných služieb s dopadom na vyvážený a udržateľný územný rozvoj, hospodársku, územnú a sociálnu súdržnosť regiónov, miest a obcí.
- Sektorový operačný program, ktorý je strednodobý dokument vypracovaný pre vopred určené sektory.
- Program hospodárskeho rozvoja a sociálneho rozvoja samosprávneho kraja (PHSR KESK), ktorý je strednodobý programový dokument, je v súlade s cieľmi a prvoradými potrebami ustanovenými v národnom pláne a s podkladom na vypracovanie príslušného regionálneho operačného programu. Jeho vypracovanie zabezpečuje samosprávny kraj.
- Konceptia územného rozvoja Slovenska 2001, aktualizácia 2010,
- Národný program reforiem, máj 2012,
- Návrh základných princípov na prípravu Partnerskej dohody Slovenskej republiky na programové obdobie 2014 – 2020,
- Stratégia rozvoja dopravy SR do roku 2020, 2010,
- Program odpadového hospodárstva na roky 2011 - 2015,
- Stratégia Slovenskej republiky pre integráciu Rómov do roku 2020
- Revidovaný národný akčný plán Dekády začleňovania rómskej populácie 2005 - 2015 na roky 2011 – 2015
- 2. etapa Programu podpory zdravia znevýhodnených komunít na Slovensku na roky 2009 – 2015
- Konceptia výchovy a vzdelávania rómskych detí a žiakov vrátane rozvoja stredoškolského a vysokoškolského vzdelávania

Nadnárodnej úrovni

Programové dokumenty Európskej únie pre využitie štrukturálnych fondov tvoria:

- Stratégia EÚ 2020 - cieľ: konkurencieschopnosť, zamestnanosť a hospodársky rast
- Spoločný strategický rámec EK, marec 2012,
- Nariadenia EK (Všeobecné nariadenie, nariadenie k fondom),
- CENTROPE – Správa o regionálnom rozvoji, 2012,
- CENTROPE – Nástroj na hodnotenie potrieb infraštruktúry – podpora konkurencieschopného regionálneho rozvoja (INAT),
- CENTROPE – Stratégia ľudského kapitálu,
- CENTROPE – Stratégia v oblasti vedomostného regiónu,
- CENTROPE – Stratégia v oblasti priestorovej integrácie a Akčný plán 2013+,
- CENTROPE – Stratégia v oblasti kultúry a cestovného ruchu 2013+,
- Národný (regionálny) rozvojový plán (RDP – Regional Development Plan), ktorý je hlavným dokumentom pre vyjednanie podpory zo Štrukturálnych fondov Európskej únie.

- Rámec podpory spoločenstva (CSF – Community Support Framework), ktorý bude vytvorený na základe Národného rozvojového plánu v spolupráci s Európskou komisiou, je hlavným dokumentom vymedzujúcim poskytnutie podpory zo štrukturálnych fondov Európskej únie.
- Sektorové operačné programy (SOP – Sectoral Operation Programme), ako taktické dokumenty vytvorené na úrovni ministerstiev, ktoré rozpracovávajú problémové celky stratégií majúcich plošný (celoštátny) charakter, pre ktoré bude žiadané spolufinancovanie zo zdrojov Európskej únie.
- Regionálne operačné programy (ROP – Regional Operation Programme), ako taktické dokumenty, ktoré budú spracované na úrovni regiónov NUTS II a rozpracovávajú tie problémové celky stratégií, pre ktoré bude žiadané spolufinancovanie zo zdrojov Európskej únie.
- Strategické usmernenia Spoločenstva (SUS) – ROP odráža 1 usmernenie SUS t.j. „urobiť Európu a jej regióny atraktívnejším priestorom pre investície a prácu“, a súčasne 3 usmernenie SUS t.j. „vytvorenie väčšieho množstva a kvalitnejších pracovných miest“

8. Orgán kompetentný na jeho prijatie.

Obecné zastupiteľstvo obce Plešivec

9. Druh schvaľovacieho dokumentu (napr. uznesenie Národnej rady Slovenskej republiky, uznesenie vlády Slovenskej republiky, nariadenie).

Uznesenie Obecného zastupiteľstva obce Plešivec o schválení aktualizácie Programu hospodárskeho rozvoja a sociálneho rozvoja obce Plešivec na programovacie obdobie 2016 – 2025

III. Základné údaje o predpokladaných vplyvoch strategického dokumentu na životné prostredie vrátane zdravia

1. Požiadavky na vstupy.

Vstupmi strategického dokumentu sú príslušné právne predpisy v oblasti ochrany prírody a tvorby krajiny, ochrany životného prostredia a ochrany zdravia obyvateľstva a zhodnotenie všetkých dostupných relevantných údajov o danom území a to z materiálov použitých pri vypracovaní strategického dokumentu.

Vstupy pre PHRSR predstavujú aj finančné prostriedky z Európskeho fondu regionálneho rozvoja. Na realizáciu programu bude potrebné zabezpečiť aj spolufinancovanie z prostriedkov štátneho rozpočtu a rozpočtu samotnej obce.

Pri procese spracovania strategického dokumentu boli premietnuté a zohľadnené predstavy, potreby a požiadavky jednotlivých zainteresovaných skupín ako sú obyvatelia, rozpočtové a príspevkové organizácie zriadené v rámci pôsobnosti obce, mimovládne organizácie, záujmové skupiny obyvateľov, podnikateľské subjekty, obec a jej jednotlivé orgány: poslanci OZ, starosta, komisie.

2. Údaje o výstupoch.

Výstupom implementácie PHRSR bude súbor aktivít, zameraných na posilnenie a skvalitnenie ekonomických, sociálnych a environmentálnych podmienok obce Plešivec vyplývajúcich z realizácie jednotlivých opatrení. Tieto aktivity prispievajú nielen ku skvalitneniu infraštruktúry, posilneniu ekonomickej bázy, zvýšeniu konkurencieschopnosti, ale aj k efektívnemu a racionálnemu využívaniu prírodných zdrojov, k ochrane a tvorbe životného prostredia, a tiež k zmierneniu mikroklimatických zmien. Výstupy a výsledky implementácie PHRSR budú hodnotené v rámci sledovania hodnôt merateľných ukazovateľov.

3. Údaje o priamych a nepriamych vplyvoch na životné prostredie.

Podpora projektov je zameraná na zlepšenie kvality života v obci s dôrazom na životné prostredie:

- zvýšenie energetickej efektívnosti budov,
- zvýšenie dostupnosti zdrojov podzemných vôd pre zásobovanie obyvateľstva pitnou vodou,

- zlepšenie environmentálnych aspektov v obci prostredníctvom budovania prvkov zelenej infraštruktúry a adaptáciou urbanizovaného prostredia na zmeny klímy ako aj zavádzaním systémových prvkov znižovania znečistenia ovzdušia a hluku,
- údržba a dostavba kanalizačnej siete so systémom čistenia splaškových odpadových vôd,
- zlepšenie systémov nakladania s odpadmi s ohľadom na ich druhotné využívanie,

Treba očakávať najmä pozitívne priame aj nepriame vplyvy na životné prostredie. Niektoré konkrétne aktivity môžu podliehať samostatnému posudzovaniu v zmysle zákona 180/2013 Z. z. v platnom znení, v procese ktorého budú navrhnuté opatrenia na elimináciu, resp. minimalizáciu negatívnych vplyvov na životné prostredie.

Pri realizácii investičných zámerov vyplývajúcich z implementácie PHRSR je určité riziko negatívneho zásahu do životného prostredia, toto však bude eliminované dôsledným posudzovaním zámerov stavieb a činností na životné prostredie podľa zákona č. 180/2013 Z.z. a následnou realizáciou navrhnutých opatrení.

4. Vplyv na zdravotný stav obyvateľstva.

V zásade možno konštatovať, že PHRSR sa dotkne všetkých obyvateľov a návštevníkov obce Plešivec. PHRSR obce Plešivec je plánovací dokument, ktorý nemá priamy vplyv na zdravie obyvateľov obce. PHRSR vytvára predpoklady pre rozvoj územia, cieľom je získať optimálne urbanistické riešenie územia s doriešením existujúcich územno-technických podmienok a väzieb pre nové plánované využitie. Účelom je teda navrhnuť plnohodnotnú časť obce s vytvorením plôch pre rozvoj bývania a rekreácie. PHRSR rieši problémy v oblasti rozšírenia dopravy a technickej infraštruktúry na základe požiadaviek na novú výstavbu. Význam bude mať doprava z titulu služieb obyvateľstva obce v oblasti dochádzky do obce za špecifickými službami prevádzok lokalizovaných v obci. Regionálne územné vzťahy v regióne vytvárajú tlak aj na zvýšenie kvality prepojení susediacich obcí. Tento zámer pozitívne zmení kvalitu prepravných vzťahov, čo bude mať pozitívny, odľahčujúci efekt na jestvujúcej komunikačnej sieti a podporí tak udržateľnosť rozvoja v subtlých priestorových podmienkach sídla. Návrhy sa týkajú tak prietahov ciest 1. a 3. triedy obmedzením tranzitu nákladnej automobilovej dopravy, ako aj z hľadiska pobytu ľudí vo verejnom priestore miestnych ulíc doplnením sústavy cyklistických cestičiek a chodníkov pri hlavných komunikáciách, zmenami kategórií MK na obytné ulice a pripojením obce na regionálne a nadregionálne cyklistické ťahy spojené s krajinou štruktúrou. PHRSR počíta s nárastom počtu obyvateľov, čo bude popri intenzifikácii znamenať aj zväčšenie súčasnej zastavanej plochy obce s novými MK tak, aby ich riešenie prispelo k zvýšeniu kvality bývania: odstupy novej zástavby bývania za OP, situovanie nových funkcií vybavenosti a výroby pozdĺž dopravnej kostry, naopak zvýšenie podielu MK najnižších funkcií v prospech pobytových funkcií miestnych ulíc.

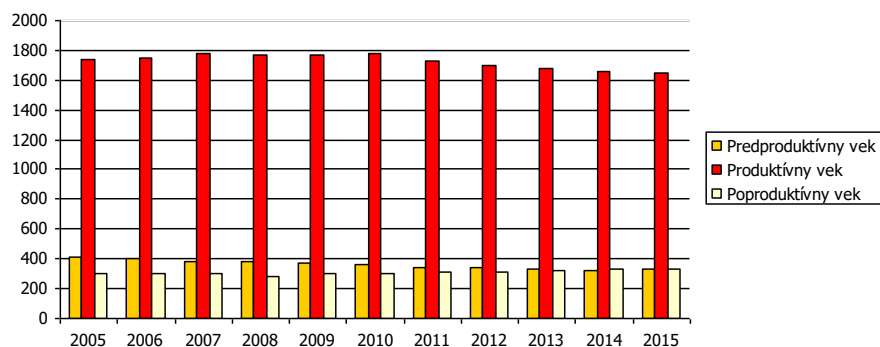
Počet obyvateľov dotknutých vplyvmi navrhovanej činnosti

Nasledujúce tabuľky prezentujú vývoj počtu obyvateľov a predpokladaný vývoj podľa hlavných vekových skupín. Najväčší podiel pripadá na obyvateľov v produktívnom veku, najmenší podiel na obyvateľov v predproduktívnom veku. V skupine v poproduktívnom veku bol zaznamenaný nárast. Za 11 ročné obdobie stúpol počet obyvateľov o 32. V skupine v predproduktívnom veku bol zaznamenaný výrazný pokles o 85 obyvateľov. Počet obyvateľov v produktívnom veku zaznamenal poles o 90.

Obyvateľstvo podľa štruktúry základných vekových skupín											
	2005	2006	2007	2008	2009	2010	2011	2012	2013	2014	2015
Predproduktívny vek	413	397	386	378	376	361	345	337	335	322	328
Produktívny vek	1742	1750	1774	1772	1768	1779	1730	1699	1678	1660	1652
Poproduktívny vek	299	306	304	285	297	298	308	307	317	331	331

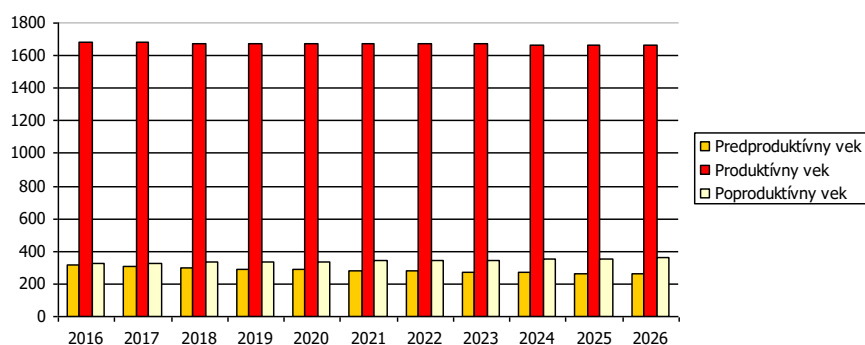
Zdroj: ŠÚ SR, DataCubes, 2015

Vývoj vekovej štruktúry obyvateľstva v sledovanom období



Ako prezentuje graf, za uvedených 11 rokov došlo k nárastu vo vekových skupinách produktívneho aj poproduktívneho veku. Nasledujúca tabuľka prezentuje predpokladaný vývoj v hlavných vekových skupinách do roku 2026.

Predpokladaný vývoj počtu obyvateľstva do roku 2026



Do roku 2026 sa predpokladá nárast obyvateľov vo vekovej skupine predproduktívneho, poproduktívneho a produktívneho veku. Vo vekovej skupine poproduktívneho veku sa predpokladá nárast o 4 obyvateľov.

Predpokladaný vývoj počtu obyvateľstva do roku 2026

	2016	2017	2018	2019	2020	2021	2022	2023	2024	2025	2026
Predproduktívny vek	314	307	300	293	286	281	277	272	267	262	258
Produktívny vek	1679	1679	1675	1675	1674	1672	1670	1669	1668	1666	1665
Poproduktívny vek	325	329	331	333	339	342	345	348	351	355	358

Prognózy

V prípade, že sa doterajší trend zachová, v nasledujúcich 11 rokoch by malo dôjsť k poklesu počtu obyvateľov hlavne v dôchodkovom veku. Do roku 2026 by mal celkový počet obyvateľov klesnúť na 2281 obyvateľov.

Počet obyvateľov ku koncu obdobia (31.12.)

	2016	2017	2018	2019	2020	2021	2022	2023	2024	2025	2026
Spolu	2318	2315	2306	2301	2298	2296	2292	2289	2286	2283	2281
0	20	19	19	18	18	20	22	24	26	27	30
1-4	81	80	78	77	76	74	73	71	70	68	67
5-9	103	101	98	95	93	90	88	85	83	80	77
10-14	110	107	105	102	100	97	94	92	89	87	84
15-19	115	112	109	107	105	102	100	97	95	92	90
20-24	157	154	151	148	146	143	140	137	135	132	129

25-29	180	183	185	187	190	192	194	196	199	201	203
30-34	180	176	173	170	167	164	161	158	155	152	148
35-39	197	200	203	207	210	213	217	220	223	227	230
40-44	185	189	190	193	195	198	200	202	205	207	210
45-49	162	159	156	153	150	148	145	142	139	136	133
50-54	182	183	184	185	186	187	188	190	191	192	193
55-59	157	156	155	154	153	151	150	149	148	147	145
60-64	164	166	168	170	172	174	176	178	180	182	184
65-69	124	127	130	134	137	140	144	147	150	154	157
70-74	89	91	93	95	97	99	101	103	105	107	109
75-79	50	49	47	45	44	42	40	38	37	35	33
80-84	40	39	37	35	34	32	30	29	27	25	24
85-89	20	21	22	23	24	25	26	27	28	29	30
90-94	2	2	1	1	2	3	3	3	3	4	4
95-99	0	0	0	0	1	1	1	1	1	1	1
100+	0	0	0	0	0	0	0	0	0	0	0

Návrh rozvoja bývania v obci je riešený nasledovnými postupmi :

- a. **priebežným skvalitňovaním súčasného bytového fondu** – z vlastnej iniciatívy vlastníkov domov a bytov, využitie rezerv, ktoré predstavuje neobývaný, resp. prechodne obývaný domový a bytový fond v súlade so stanovenými podmienkami,
- b. **dostavbou voľných prelúk – funkčné plochy** v rámci súčasnej uličnej rodinnej zástavby na pozemkoch v zastavanom území obce, využitím dopravne prístupných záhrad v zastavanom území obce.
- c. **návrhom nových lokalít bytových budov (ktoré nezasahujú do chránených území)**

Na základe zhodnotenia územno-technických daností navrhuje rozvoj bývania na disponibilných plochách v zastavanom území obce a na nových lokalitách. Žiadne tieto plochy nezasahujú do území so zvýšenou potrebou ochrany.

Sociálne a ekonomické dôsledky a súvislosti

Plánovaný rozvoj obce posilní miestne hospodárstvo a zabezpečí jeho diverzifikáciu aj smerom k nepoľnohospodárskym činnostiam. Aj keď pre výrobu nie sú vymedzené nové plochy, výrobné aktivity sa môžu koncentrovať v existujúcich výrobných areáloch, ktoré majú dostatočné rezervy pre intenzifikáciu. V súvislosti s predpokladom rastu počtu obyvateľov sa navrhuje dobudovanie občianskej vybavenosti a jej koncentrácia v hlavnom uzlovom priestore, definovanom ako centrálna zóna obce. Týmto opatrením sa zabezpečí optimálna pešia dostupnosť zariadení občianskej vybavenosti celooberného významu pre všetkých obyvateľov. Regulačné podmienky však umožňujú umiestňovať drobné prevádzky obchodu a služieb (do istého rozsahu zastavaných plôch) aj v iných častiach obce. Zvýšenie kvality a spektra sociálnych služieb prinesú návrhy v oblasti nekomerčnej občianskej vybavenosti. Odporúča sa postupne uskutočniť rekonštrukciu a modernizáciu verejných budov.

V oblasti vzdelávania sa plánuje: modernizácia a doplnenie vybavenia MŠ, modernizácia kabinetných zbierok a učebných pomôcok, výmena sklenených výplní na objektoch Maďarskej základnej školy, rekonštrukcia a modernizácia kotolne Maďarskej základnej školy, rekonštrukcia a modernizácia školskej jedálne Maďarskej základnej školy, zníženie energetickej náročnosti a obnova obvodového plášťa objektov Maďarskej základnej školy, napojenie Maďarskej základnej školy na vybudovanú kanalizačnú sieť, revitalizácia detského ihriska v areáli MZŠ, obstaranie vozidla na rozvoz stravy do objektov ZŠ, výstavba multifunkčného ihriska pre potreby vzdelávania ZŠ Plešivec, výstavba detského ihriska pre potreby I. stupňa ZŠ Plešivec a revitalizácia a dostavba areálu maďarskej základnej školy.

Predpokladá sa rekonštrukcia a revitalizácia areálu futbalového ihriska, výstavba oplotenia futbalového ihriska, výstavba multifunkčného športového centra pri futbalovom ihrisku, dostavba športovej infraštruktúry na Letnej ulici, výstavba detského ihriska na Letnej ulici a výstavba detského ihriska na Železničnej ulici.

V oblasti kultúry sa pre obyvateľov navrhuje rekonštrukcia budovy Domu kultúry (Domická ulica) – zníženie energetickej náročnosti, realizácia interiérov – sála, kuchyňa, technické priestory, obstaranie zdrojov tepla a vykurovacieho systému, zriadenie priestorov pre potreby umeleckých skupín, modernizácia kina – interiér a technológie, výstavba sociálnych zariadení v budove KD, rekonštrukcia budovy zvonice oproti OcÚ, zaradenie nového r.k. kostola do ÚZPF SR, ekonštrukcia bývalého skladu pri AB – PD a vytvorenie kultúrnej pamiatky, rekonštrukcia a sprístupnenie mlynskeho náhonu ako technickej pamiatky, rekonštrukcia bývalého hotela Kras – vytvorenie regionálneho múzea, rekonštrukcia montážnej haly železníc a vytvorenie technickej pamiatky, rekonštrukcia vily pri železnici ako kultúrnej pamiatky, ukončenie rekonštrukcia objektu kostola, dostavba obecného múzea a rekonštrukcia Župného domu a historického námestia obce.

Počíta sa tiež s revitalizáciou verejných priestranstiev v centrálnej zóne obce, s výsadbou zelene a s výstavbou rozptylových plôch a chodníkov, doplnením detských atrakcií. Kultivované a príjemné prostredie by malo motivovať obyvateľov k zodpovednejšiemu prístupu k verejným priestranstvám a k zdravému patriotizmu. Rozšírenie športového areálu a vytvorenie ďalších možností pre oddychové a voľnočasové aktivity obyvateľov nielen v centre. Pre rôzne obecné podujatia, kultúrno-spoločenské a rekreačno-oddychové obecné aktivity v prírodnom prostredí sa navrhuje využívať novo navrhovanú športovo-rekreačnú a oddychovú prírodnú plochu.

Priamy pozitívny vplyv na zdravotný stav obyvateľov bude mať rozvoj športovej infraštruktúry.

Nárastom nových obyvateľov obce je potrebné v PHRSR počítať aj so skvalitnením a zlepšením dostupnosti zdravotnej starostlivosti. Pre obyvateľov obce v súčasnosti je priamo v obci poskytovaná primárna zdravotnícka starostlivosť. Primárna zdravotnícka starostlivosť bude do budúcnosti smerovať k zvyšovaniu kvality zdravotníckych zariadení, pomôcok, diagnostických prístrojov a pod. pre všetky skupiny obyvateľov, na čo je v súčasnom zariadení dostatok disponibilného priestoru.

PHRSR predpokladá zvýšenie stavebnej aktivity v obci. Prechodne môže počas výstavby nových obytných objektov, ako aj líniových stavieb technickej infraštruktúry, dôjsť ku krátkodobému zhoršeniu životných podmienok obyvateľstva dotknutej obce – zvýšeniu hlučnosti, prašnosti, nárastu produkcie stavebných odpadov pri rekonštrukciách objektov. Ide o prechodné vplyvy, ktoré z dlhodobého hľadiska nie sú relevantné.

V nevyužívaných disponibilných budovách a alternatívne v rámci podružných centier nových rozvojových zón bývania sa navrhuje umiestniť obecné klubové zariadenie pre denný pobyt miestnych seniorov dôchodcov s možnosťou komplexného vybavenia s programom.

Prijateľnosť činnosti, narušenie pohody a kvality života

Z hľadiska obyvateľstva realizáciu objektov podľa PHRSR obce možno hodnotiť pozitívne, nakoľko sa rozšíri ponuka bývania, pracovných miest a služieb. Vhodnými stavebnými a vegetačnými úpravami sa vytvoria esteticky pôsobivé prvky, čo pozitívne ovplyvní obraz obce a zvýši jej návštevnosť. Možné negatívne pôsobenie pri výstavbe na obyvateľstvo je nepriame prostredníctvom znečistenia ovzdušia, vznikom a nakladaním s odpadmi a hlukom z automobilov. Zaťaženie obyvateľstva znečistením ovzdušia je predovšetkým z vykurovania objektov a z výfukových plynov osobných automobilov. Možno predpokladať, že najvyššie koncentrácie znečisťujúcich látok v okolí objektov budú nižšie, ako sú príslušné limity. Výstavba nesmie ovplyvniť znečistenie ovzdušia jeho okolia nad prípustnú mieru a tým aj zdravotný stav obyvateľstva ani pri najnepriaznivejších podmienkach. Hygienické požiadavky na hluk vo vonkajšom prostredí stanovuje orgán na ochranu zdravia. Podľa predpisu, ktorým sa ustanovujú podrobnosti o prípustných hodnotách hluku, infrazvuku a vibrácií a o požiadavkách na objektivizáciu hluku, infrazvuku a vibrácií. Znečistené ovzdušie, najmä v dôsledku silného emisno - imisného zaťaženia zo zdrojov znečisťovania, je potenciálnou hrozbou pre zdravie obyvateľstva. Nepriaznivo na obyvateľstvo vplyva poľnohospodárska výroba a to používaním agrochemikálií, prašnosťou a živočíšnou výrobou (zaťažuje územie najmä pachmi). Podzemné vody sa môžu stať pri lokálnych zdrojoch jedným zo závažných rizikových faktorov zdravotného stavu obyvateľstva z dôvodu, že znečisťujúce látky vyskytujúce sa vo vode pôsobia toxicky na živé organizmy. Strategický dokument nezvyšuje funkčné plochy pre poľnohospodársku výrobu. Zdrojmi hluku na území obce je automobilová doprava. V PHRSR je cieľom skvalitňovať a rozširovať dopravnú a technickú infraštruktúru na základe požiadaviek na novú výstavbu. Dopravná dostupnosť jednotlivých územných obvodov bude umožnená po jestvujúcich a taktiež novo navrhovaných pozemných komunikáciách komunikačného systému obce.

5. Vplyvy na chránené územia [napr. navrhované chránené vtáčie územia, územia európskeho významu, európska sústava chránených území (Natura 2000), národné parky, chránené krajinné oblasti, chránené vodohospodárske oblasti a pod. vrátane návrhu opatrení na ich zmiernenie.

Lokality NATURA 2000

Do katastra obce nezasahuje lokalita NATURA 2000. Obec Plešivec plne rešpektuje územnú ochranu a svoje rozvojové činnosti umiestňuje mimo chránených území. Rovnako neplánuje na svojom území realizovať činnosti, ktoré by mohli ohroziť kvalitu životného prostredia.

Chotár leží v rozpätí 200 – 429 m nad morom na rozhraní JZ časti Slov. krasu a Rimavskej kotliny na nive a terase Slanej. Chotár na pahorkatine a krasovej plošine je zalesnený prevažne dubovo-hrabovými lesmi, na juh sklonené svahy dubom plsnatým a niva v kaňonovitom údolí Slanej je odlesnená. Chotárom prechádza hranica Národného parku Slovenský kras a nachádzajú sa v ňom chránené územia prírody NPR Pod Strážnym hrebeňom, NPP Zvonivá jama a NPP Diviacia priepasť. Nachádza sa v ňom navrhované chránené vtáčie územie SKCHVU027 Slovenský kras a zasahujú doň územia európskeho významu SKUEV0343 Plešivské stráne, SKUEV0346 Pod Strážnym hrebeňom, SKUEV0353 Plešivská planina a SKUEV0398 Slaná. V obci je rad pamiatok NKP - kostol reform. cirkvi a pamiatky zapísané do ÚZPF-SR. Obec je súčasťou rekreačno-územného celku Slovenský kras II. kategórie s funkciou východiska do atraktívneho prírodného zázemia medzinárodného významu (ÚPD Plešivec, s. 49 – 50, 2009).

V skladbe súčasnej štruktúry krajiny sú dominantné lesné spoločenstvá, ktoré lemujú poľnohospodársku pôdu. Poľnohospodárska pôda má vysoký podiel trávnatých a bylinných plôch, lúk a pasienkov. Významný prvok v súčasnej krajinskej štruktúre tvorí rieka Slaná a riečka Štítinik. Miestnu kostru ekologickej stability tvorí rieka Slaná. Medzi negatívne prvky v riešenom území zaradíme plošné a líniové prvky – zastavané územie (priestory a výtoky z domových žump, znečistenie domovým odpadom). Okrem zastavaného územia sa tu nachádza Poľnohospodárske, ktoré patrí tiež medzi negatívne prvky. Z líniových stavieb je to miestna komunikácia, elektrické vedenie a železnica. Všeobecne možno konštatovať, že funkciu biokoridorov vodných tokov v katastrálnom území narušajú predovšetkým sídelné plochy, ktorými rieka a toky pretekajú. Súvisí to so zložitými morfológickými podmienkami (rezba reliéfu), usmerňujúcimi lokalizáciu sídiel do ich inundárnych (zaplavovaných) území.

V riešenom území sa v súčasnej dobe nachádzajú plochy a objekty, chránené v zmysle zákona NR SR č. 543/2002 Z. z. o ochrane prírody a krajiny (ďalej len „zákon“). **Národná prírodná rezervácia Pod Strážnym hrebeňom** bola vyhlásená v roku 1966 ako štátna prírodná rezervácia o výmere 96,67 ha a predstavuje mimoriadne zachovalé spoločenstvá drieňových dúbav. **Národná prírodná pamiatka Diviacia priepasť** bola vyhlásená v roku 1986 ako chránený prírodný výtvor. Radí sa medzi najhlbšie priepasti a svojou bohatou rozmanitou sekundárnou výzdobou, vývojovým sledom a jedinečnosťou patrí medzi najkrajšie a najpozoruhodnejšie. Je dokladom krasových procesov viazaných na výrazné tektonické línie v ladinských vápencoch. **Národná prírodná pamiatka Zvonivá jama** bola vyhlásená v roku 1996 ako bodový objekt bez ochranného pásma. Patrí rovnako k najvýznamnejším a najznámejším jaskyniam Slovenského krasu. Rozsiahly podzemný puklinový dóm, vstupná priepasť, cenné sintrové útvary a celkový charakter jaskyne tvoria významný krasový geomorfologický útvar. Obe jaskyne sú spolu s ďalšími zahrnuté do Zoznamu svetového prírodného dedičstva UNESCO v rámci lokality Jaskyne Slovenského krasu a Aggtelegského krasu (Berlín, 1995). Okrem týchto jaskýň sa na území katastra nachádza množstvo ďalších nevyhlásených prírodných pamiatok – priepastí a jaskýň, ktoré sú chránené v zmysle zákona. Veľká časť katastra leží na území **Národného parku Slovenský kras**, vyhláseného nariadením vlády SR z 13. 2. 2002. Do územia zasahujú územia európskeho významu SKUEV0343 Plešivské stráne, SKUEV0346 Pod Strážnym hrebeňom, SKUEV0353 Plešivská planina a SKUEV0398 Slaná. V oblasti Plešivskej planiny sú zaznamenané výskyt viacerých paleontologických nálezov, ako brachiopódy, konodonty, hubky a riasy, výskyt chránených nerastov a skamenelín v území nie je známy. Tieto územia boli do ÚPD premietnuté a vyčlenené ďalšie ekologicky významné segmenty a genofondové lokality flóry, fauny a významné biotopy:

1. Prieloh. Okrajové časti porastov na západnom okraji Koniarskej planiny predstavujú mozaiku trávnych a krovinových formácií prevažne xerothermného charakteru, lokálne intenzifikovaných, zväčša však vplyvom absencie obhospodarovania v rôznych štádiách sukcesie.
2. Horné. Úzky pruh obhospodarováných hodnotných trávnych porastov medzi lesnými porastami a oráčinami na východnom úpätí Koniarskej planiny, lokálne v kombinácii s krovinovými spoločenstvami.
3. Štítik. Upravený vodný tok s umelo založenými brehovými porastami s lokálnymi mokradnými spoločenstvami v príbrežnej zóne a pomerne veľkým významom najmä pre živočíchy. Pomerne hodnotné živné a mokradné spoločenstvá sú aj v mieste napojenia umelého náhonu pre bývalý hámor.
4. Malá plocha pomerne hodnotných prevažne xerothermných spoločenstiev na západnom úpätí Plešivskej planiny.
5. Slaná. Kanalizovaný tok má lokálne dobre vyvinuté brehové porasty, najmä nad obcou sú lokálne vyvinuté druhotné mokradné spoločenstvá v príbrežnej zóne.
6. Malý les. Rozsiahla stráž juhovýchodne od obce s komplexom intenzívnych i extenzívnych pasienkov a krovinových a drevinových spoločenstiev na plochách úžľabín, starých úvozov, strží a strmších svahoch s absenciou obhospodarovania.
7. Hradisko. Komplex dubových a hrabovo-dubových lesných porastov s vtrúsenou čerešňou vtáčou, lipou malolistou, javorom mliečnym a ďalšími drevinami, lokálne charakteru sutinového lesa, v podraсте s dobre vyvinutými prirodzenými spoločenstvami a hodnotných pasienkových spoločenstiev xerothermného charakteru, lokálne zarastajúcich sukcesnými štádiami krovinových spoločenstiev.
8. Komplex intenzívnych i extenzívnych pasienkov a krovinových a drevinových formácií na krajinárskych líniách a zanedbaných plochách (ÚPD Plešivec, s.32, 2009).

PHRSR obce Plešivec nebude mať negatívny vplyv na chránené územia. V PHRSR sú plne rešpektované všetky prvky územného systému ekologickej stability regionálnej a nadregionálnej úrovne (RÚSES). Pri umiestňovaní novej zástavby, najmä plôch pre bývanie, boli zohľadňované pásma hygienickej ochrany, resp. ochranné pásma existujúcich stavieb a činností, ktoré predstavujú zóny ich vplyvu na prostredie:

- ochranné pásmo cintorínov
- ochranné pásmo čistiarnie odpadových vôd
- ochranné, prístupové pásmo vodných tokov
- ochranné pásmo lesa
- ochranné pásma líniových technických stavieb – vymedzené ochranné pásma majú elektrické vedenia vysokého napätia, elektrické stanice, potrubia vysokotlakového a strednotlakového plynovodu, regulačné stanice, potrubia vodovodu a kanalizácie
- ochranné pásma ciest III. triedy (platia mimo zastavaného územia)

6. Možné riziká súvisiace s uplatňovaním strategického materiálu.

Uplatnenie dokumentu nepredstavuje riziká z hľadiska životného prostredia.

7. Vplyvy na životné prostredie presahujúce štátne hranice.

Vzhľadom na polohu v území, charakter a rozsah návrhu tento nevyvolá žiadne vplyvy na životné prostredie presahujúce štátne hranice.

IV. Dotknuté subjekty

1. Vymedzenie zainteresovanej verejnosti vrátane jej združení.

- obyvatelia obce Plešivec
- fyzické a právnické osoby podieľajúce sa na využívaní územia obce
- združenia pôsobiace v obci

2. Zoznam dotknutých subjektov.

Dotknutými subjektmi pri spracovaní, prerokovaní a schvaľovaní územnoplánovacej dokumentácie obce sú orgány vyplývajúce z §140a zákona č. 50/1976 Zb. v znení neskorších predpisov:

- Ministerstvo obrany SR, Sekcia ekonomiky, národný riaditeľ pre infraštruktúru, Kutuzovova 8, 832 47 Bratislava
- Ministerstvo životného prostredia SR – Sekcia geológie a prírodných zdrojov, Nám. Ľudovíta Štúra 1, 812 35 Bratislava
- Okresný úrad Rožňava, Oddelenie územného plánovania,
- Regionálna správa ciest KESK,
- Okresný úrad Rožňava, Odbor starostlivosti o životné prostredie,
- Okresný úrad Rožňava, Pozemkový a lesný odbor,
- Regionálny úrad verejného zdravotníctva
- Okresný úrad, Oddelenie civilnej ochrany a krízového riadenia,
- Okresné riaditeľstvo Hasičského a záchranného zboru

- Okresný úrad, Odbor cestnej dopravy a pozemných komunikácií
- Štátny geologický ústav Dionýza Štúra, Mlynská dolina 1, 817 04 Bratislava 11
- Slovenský vodohospodársky podnik, š.p.
- Východoslovenská energetika, a.s.,
- Slovenská elektrizácia prenosná sústava, a.s., Mlynské Nivy 59/A, 824 84 Bratislava
- Slovenský plynárenský priemysel – distribúcia a.s., Mlynské nivy 44, 821 09 Bratislava
- Eustream, a.s., Votrubova 11/A, 821 09 Bratislava
- Slovak Telecom, Karadžičova 10, 825 13 Bratislava
- Orange Slovensko, Prievozská 6/A, 821 09 Bratislava
- Telefónica O2 Slovakia s.r.o., Einsteinova 24, 851 01 Bratislava
- Obec Gemerská Hôrka
- Obec Pašková
- Obec Slavec
- Obec Ardovo
- Obec Silická Brezová

3. Dotknuté susedné štáty.

PHRSR obce Plešivec nezasahuje do záujmového územia a pôsobnosti iných štátov. Všetky aktivity plánované v rámci PHRSR sa realizujú v rámci zastavaného územia.

V. Doplnujúce údaje

1. Mapová a iná grafická dokumentácia (napr. výkres širších vzťahov v mierke primeranej charakteru a pôsobnosti strategického dokumentu).

Pôsobnosť strategického dokumentu vymedzujú nasledujúce mapové podklady.



2. Materiály použité pri vypracovaní strategického dokumentu.

PHRSR obce Plešivec integruje všetky dokumenty na miestnej úrovni ako aj ciele a priority národných strategických dokumentov a dokumentov EÚ. PHRSR obce Plešivec 2016 – 2025 integruje a nadväzuje na pôvodný PHRSR, viacročný rozpočet. PHRSR obce vychádza a integruje strategické dokumenty na národnej úrovni ako Partnerská dohoda, ktorá určuje stratégiu, priority a podmienky SR na využívanie fondov EÚ tak, aby sa dosiahli priority stratégie Európa 2020, Pozičný dokument Európskej komisie k Partnerskej dohode a programom SR na roky 2014-2020, Stratégia financovania Európskych štrukturálnych a investičných fondov pre programové obdobie 2014 – 2020, Integrovaný regionálny operačný program „IROP“. Ďalej integruje a vychádza zo strategických dokumentov EÚ: Stratégia EÚ 2020 - cieľ: konkurencieschopnosť, zamestnanosť a hospodársky rast, Spoločný strategický rámec EK, marec 2012, Nariadenia EK (Všeobecné nariadenie, nariadenie k fondom), CENTROPE – Správa o regionálnom rozvoji, 2012, CENTROPE – Nástroj na hodnotenie potrieb infraštruktúry – podpora konkurencieschopného regionálneho rozvoja (INAT), CENTROPE – Stratégia ľudského kapitálu,

CENTROPE – Stratégia v oblasti vedomostného regiónu, CENTROPE – Stratégia v oblasti priestorovej integrácie a Akčný plán 2013+. Pri spracovaní strategického dokumentu sa vychádzalo z podkladov (dotazníkový prieskum), kde boli zohľadnené predstavy, potreby a požiadavky jednotlivých zainteresovaných skupín ako sú obyvatelia, rozpočtové a príspevkové organizácie zriadené v rámci pôsobnosti obce, mimovládne organizácie, záujmové skupiny obyvateľov, podnikateľské subjekty, obec a jej jednotlivé orgány: poslanci OZ, starosta, komisie. Integrovaný prístup bol uplatnený v prípravnej fáze spracovania PHRSR, prostredníctvom dotazníkového prieskumu pri jednotlivých skupinách.

VI. Miesto a dátum vypracovania oznámenia

Plešivec, 14.11.2016

VII. Potvrdenie správnosti údajov

1. Meno spracovateľa oznámenia.

Starosta: Iveta Šušánová, Adresa: Obecný úrad Plešivec, Obecný úrad Plešivec , Čsl.armády 1, 049 11 Plešivec

2. Potvrdenie správnosti údajov oznámenia podpisom oprávneného zástupcu obstarávateľa, pečiatka.

.....
starostka obce

.....
pečiatka