



## Program hospodárskeho rozvoja a sociálneho rozvoja obce Lesnica na roky 2015 - 2022



<b>Názov:</b>	Program hospodárskeho rozvoja a sociálneho rozvoja obce Lesnica na roky 2015 - 2022
<b>Územné vymedzenie :</b>	Obec Lesnica, okres Stará Ľubovňa
<b>Územný plán obce/VÚC</b>	áno /áno
<b>Schválený:</b>	27.04.2015/22.06.2004
<b>Dátum schválenia:</b>	
<b>Dátum platnosti:</b>	
<b>Verzia:</b>	1.0
<b>Publikovaný verejne:</b>	



## Obsah

Použité skratky .....	4
Úvod.....	5
Metodika a zámer spracovania .....	6
Zapojenie verejnosti do prípravy programu a pracovné skupiny .....	6
Zhrnutie východiskových koncepcných dokumentov .....	8
Operačné programy v rokoch 2014 - 2020 a možnosti využitia pre realizáciu programu .....	9
Analytická časť .....	17
Vyhodnotenie realizovaných projektov/predchádzajúceho PHSR.....	17
Analýza vnútorného prostredia .....	19
Kultúra, školstvo, šport a oddych a sociálna starostlivosť .....	34
Analýza silných a slabých stránok územia.....	36
Analýza vonkajšieho prostredia .....	37
Vzťah obce a prioritných osí rozvoja územia.....	40
Obec ako člen mikroregiónu, združenia obcí a euroregiónov .....	42
Analýza príležitostí a ohrození pre rast a rozvoj územia .....	43
SWOT analýza .....	43
Identifikácia kritických oblastí rozvoja.....	46
Riziká.....	48
Strategická časť .....	49
Základné východiská pre definovanie stratégie .....	49
Vízia .....	50
Formulácia a návrh stratégie .....	51
Prioritné oblasti rozvoja obce .....	52
Strategické ciele .....	53
Tematické/horizontálne ciele .....	53
Zhrnutie strategickej časti .....	54
Programová časť .....	54
Opatrenia a plánované projekty.....	55
Ukazovatele výsledkov a dopadov .....	56
Realizačná časť .....	58
Inštitucionálne a organizačné zabezpečenie realizácie programu na roky 2015-2022 .....	58
Komunikačná stratégia .....	59
Systém monitorovania a hodnotenia .....	61
Finančná časť .....	64
Zdroje a model viaczdrojového financovania opatrení a projektov .....	64
Kritéria pre výber projektov .....	65



Záver .....	67
Autori.....	69
Použitá literatúra.....	69
Prílohy .....	70



## Použité skratky

**CR** – Cestovný ruch

**ČOV** – Čistiareň odpadových vôd

**EÚ** – Európska únia

**EŠIF** – Európske štrukturálne a investičné fondy. Päť štrukturálnych a investičných fondov EÚ, ktoré sa riadia jednotným súborom pravidiel, Európsky fond regionálneho rozvoja (EFRR), Európsky sociálny fond (ESF), Kohézny fond (KF), Európsky poľnohospodársky fond pre rozvoj vidieka (EPFRV), Európsky námorný a rybársky fond (ENRF)

**HDP** – Hrubý domáci produkt

**CHKO** – Chránená krajinná oblasť

**IBV** – Individuálna bytová výstavba

**IKT** - Informačno-komunikačné technológie. Zahŕňajú informačné systémy, technológie, ostatné systémy (periférne zariadenia), prevádzku a pripojenia do sietí, ktoré sú určené k napĺňaniu informačných procesov a komunikačných funkcií.

**IROP** – Integrovaný regionálny operačný program

**ITMS** – Informačný monitorovací systém

**IÚS** – Integrovaná územná stratégia

**KURS** – Koncepcia územného rozvoja Slovenska

**MAS** – Miestna akčná skupina

**NFP** – Nenávratný finančný prostriedok

**N/A** – Z anglického jazyka (not available, not applicable) vo význame „nie je dostupné“ resp. „nebude využité“.

**NSRR** – Národná stratégia regionálneho rozvoja

**NUTS** – Z francúzskeho jazyka (Nomenclature des unités territoriales statistiques), skratka pre normalizovanú klasifikáciu územných celkov na Slovensku pre potreby štatistického úradu a Eurostatu.

**OP** – Operačný program

**PHRSRO** – Program hospodárskeho rozvoja a sociálneho rozvoja obce

**REZ** – rozvoj ľudských zdrojov

**SEA** – z anglického jazyka (strategic environmental assessment) vo význame strategické environmentálne hodnotenie, strategické posudzovanie vplyvov na životné prostredie.

**SR** – Slovenská republika

**ŠFRB** – Štátny fond rozvoja bývania

**ŠÚ SR** – Štatistický úrad Slovenskej republiky

**SWOT** – analýza silných a slabých stránok, príležitostí a ohrození

**UPSVAR** – Úrad práce, sociálnych vecí a rodiny

**VÚC** – Vyšší územný celok

**ZMOS** – Združenie miest a obcí Slovenska



## Úvod

Program hospodárskeho rozvoja a sociálneho rozvoja obce (ďalej „program“), spolu s územným plánom, je základným a kľúčovým dokumentom pre riadenie samosprávy, ktorý vychádza z poznania situácie a konkrétnych potrieb obyvateľov, podnikateľov, záujmových skupín a ďalších subjektov v území, formuluje svoju predstavu o budúcnosti spolu s činnosťami a projektmi na jej zabezpečenie. Program koncepčne, systémovo analyzuje a určuje budúcnosť rozvoja spolu s činnosťami, investičnými projektmi so zdrojovým krytím na jej zabezpečenie.

Program je strednodobý strategický dokument, ktorý na základe analýzy hospodárskeho, environmentálneho a sociálneho rozvoja obce stanovuje jeho strategické ciele a priority rozvoja. Je prostriedkom na napĺňanie vízie ďalšieho smerovania rozvoja obce. Je to program cielených opatrení, navrhnutý pre oživenie sociálneho, ekonomického a kultúrneho rozvoja obce Lesnica, ktorý na základe výsledkov ročného hodnotenia bude priebežne aktualizovaný a dopĺňovaný.

Program je strategickým rozvojovým dokumentom s cieľom dosiahnuť rast životnej úrovne (predovšetkým jej kvality) na území obce a priľahlého regiónu. Je to program cielených opatrení na stimuláciu ekonomického a sociálneho rozvoja obce, ktorého cieľom je navrhnuť systematickú a funkčne trvalo udržateľnú rozvojovú stratégiu, zameranú na realizáciu hospodárskeho, environmentálneho a sociálneho rozvoja obce pri rešpektovaní globálnych cieľov regionálneho vývoja, resp. štátnej regionálnej politiky a európskej politiky súdržnosti.

Pôsobnosť obce pri podpore regionálneho rozvoja definuje zákon č. 539/2008 Z. z. o podpore regionálneho rozvoja nasledovne (v § 12):

Obec vo svojej pôsobnosti na účely podpory regionálneho rozvoja

- a) analyzuje a hodnotí úroveň rozvoja svojho územia a jeho častí, zabezpečuje jeho trvalo udržateľný hospodársky rozvoj, sociálny rozvoj a územný rozvoj,
- b) zabezpečuje a koordinuje vypracovanie a realizáciu programu hospodárskeho rozvoja a sociálneho rozvoja obce, pravidelne ho monitoruje a každoročne vyhodnocuje jeho plnenie, zabezpečuje súlad programu hospodárskeho rozvoja a sociálneho rozvoja obce s územnoplánovacou dokumentáciou, ak jej spracovanie vyžaduje osobitný predpis,
- c) spolupracuje s vyšším územným celkom, na území ktorého sa obec nachádza, na príprave a realizácii programu hospodárskeho rozvoja a sociálneho rozvoja vyššieho územného celku a na účely evidencie poskytuje vyššiemu územnému celku program hospodárskeho rozvoja a sociálneho rozvoja obce,
- d) podieľa sa na plnení úloh, ktoré súvisia so zameraním podpory regionálneho rozvoja podľa § 3, v spolupráci s ministerstvom a ostatnými sociálno-ekonomickými partnermi, ktorí sa nachádzajú na území obce,
- e) vytvára podmienky na vznik a rozvoj územnej spolupráce a partnerstiev,
- f) spolupracuje s ďalšími obcami, regiónmi a územnými celkami alebo s orgánmi iných štátov, ktoré plnia funkcie územnej samosprávy,
- g) podporuje rozvoj podnikateľských aktivít potrebných na rozvoj obce.

Program naplňa všetky body uvedeného § 12 zákona č. 539/2008 Z.z. o podpore regionálneho rozvoja.





## Metodika a zámer spracovania

Postup spracovania programu bol realizovaný plne v súlade s Metodikou na vypracovanie programu hospodárskeho rozvoja a sociálneho rozvoja obce, ktorú vyhotovila pracovná skupina zriadená Ministerstvom dopravy, výstavby a regionálneho rozvoja SR s cieľom zjednotiť proces spracovávanía PHSR a jeho obsah podľa zákona č. 539/2008 Z. z. o podpore regionálneho rozvoja v znení zákona č. 309/2014 Z. z.

V úvodnej fáze tvorby Programu hospodárskeho rozvoja a sociálneho rozvoja obce Lesnica na roky 2015-2022 vedenie obce rozhodlo o spôsobe jeho spracovania a zostavilo riadiaci tím pre jeho tvorbu. Obecným Zastupiteľstvom obce Lesnica bol dňa 12.12.2015 uznesením č.5/8/2015 schválený Zámer spracovania programu. Ten zadefinoval základné postupy spracovania programu obce a plánovaný harmonogram prác. Na základe výsledkov verejného obstarávania bol vybraný externý spracovateľ. O zámere a začiatku spracovania programu bola verejnosť informovaná prostredníctvom webovej stránky a úradnej tabule obce. Samotné práce na programe začali v decembri 2015 a postupovali podľa nasledujúceho harmonogramu.

**Tabuľka č. 1: Harmonogram prípravy programu**

Termín	XII	I	II	III
Úvod				
Analytická časť				
Strategická časť				
Programová časť				
Realizačná časť				
Finančná časť				
Záver				

Zdroj: Obec Lesnica, 2015

Vypracovanie dokumentu plne rešpektovalo princíp partnerstva a program bol vypracovaný participatívnym spôsobom so zapojením zamestnancov obce, poslancov OcZ, externých odborníkov a širokej verejnosti. Externým dodávateľom bola firma Diervilla, spol. s r. o. Prešov, ktorá zodpovedala za metodické vedenie, facilitáciu a zostavenie finálneho dokumentu, pričom využívala vstupy troch zriadených pracovných skupín pre jednotlivé prioritné oblasti: hospodárska (ekonomická) oblasť, sociálna oblasť, environmentálna oblasť. Skupiny sa skladali so zástupcov verejného sektora – samosprávy, súkromného sektora, mimovládneho sektora, občanov obce, ktorí prejavili záujem zapojiť sa do činnosti pracovných skupín. Rokovania pracovných skupín boli verejné. Čiastkové výstupy programu boli počas celej doby spracovania dostupné na webovej stránke obce a na úradnej tabuli s možnosťou pripomienkovania zo strany verejnosti.

## Zapojenie verejnosti do prípravy programu a pracovné skupiny

Obec sa snažila zapojiť verejnosť – hlavne obyvateľov obce – viacerými spôsobmi do prípravy a spracovania programu. V prvej fáze boli občania prostredníctvom obecného rozhlasu vyzvaní, aby sa zapojili do práce vytvorených pracovných skupín. Tie boli počas celej doby prípravy programu otvorené každému, kto sa mal záujem zapojiť. Rokovania pracovných skupín boli verejné. Pracovné skupiny boli nosnou časťou spracovávanía programu. Zabezpečovali zber dát, ich verifikáciu, diskutovali o potrebách obce a zámeroch na odstránenie hlavných bariér a problémov jej rozvoja. Okrem diskusie bol častou metódou aj brainstorming. K špecifickým otázkam / problémom boli prizývaní nezávislí experti, ktorí poskytovali poradenské služby. Okrem toho riadiaci tím a externý dodávateľ realizovali množstvo stretnutí s kľúčovými ľuďmi/skupinami aktívnymi v obci a v širšom okolí s cieľom zapracovať ich rozvojové zámery do programu.



Záverečný dokument bol pred jeho samotným schválením Obecným zastupiteľstvom ešte prezentovaný na verejnom vypočutí s občanmi i s odborníkmi, kde bola možnosť ešte pripomienkovať dokument a zapracovať do neho záverečné návrhy.

Program a jeho čiastkové spracované časti boli zverejňované na webovom sídle obce, boli k dispozícii vo vytlačenej forme na obecnom úrade a informácia o zverejňovaní rozpracovaných dokumentoch a ich dispozícii bola uverejňovaná na úradnej tabuli obce. Súčasne boli občania pravidelne informovaní o procese spracovania prostredníctvom obecného rozhlasu.

**Tabuľka č. 2: Zoznam členov riadiaceho tímu a pracovných skupín**

RIADIACI TÍM:	MENO	FUNKCIA	INŠTITÚCIA
koordinátor	Ján Gondek	starosta	obec
člen	Ing. Pavol Špirka	zástupca starostu	OcZ Lesnica
člen	Anton Hovana	poslanec	OcZ Lesnica
<b>Pracovná skupina č.1 (ekonomická):</b>			
koordinátor	Ing. Monika Brilllová	kontrolór obce	externý zamestnanec OcÚ
člen	Žofia Bartková	ekonómka	zamestnanec OcÚ
člen	Gabriela Gondeková	poslankyňa	OcZ Lesnica
<b>Pracovná skupina č.2 (sociálna):</b>			
koordinátor	Mgr. Marcela Axamská	poslanec	OcZ Lesnica
člen	Dušan Lihani	poslanec	OcZ Lesnica
člen	Mgr. Nadežda Kancianová	učiteľka	Základná škola s materskou školou
<b>Pracovná skupina č.3 (environmentálna):</b>			
koordinátor	Ján Gondek	poslanec	OcZ Lesnica
člen	Jozef Maniak	poslanec	OcZ Lesnica
člen	Ing. Štefánia Romaňáková	učiteľka	Základná škola s materskou školou

Zdroj: Obec Lesnica, 2015

Do spracovania a pripomienkovania programu boli zahrnutí všetci socioekonomickí partneri aktívni v obci. Ich prehľad ako aj ich návrhy rozvojových projektov sú uvedené v nasledujúcej tabuľke.

**Tabuľka č. 3: Účastníci programu**

Účastníci	Pôsobenie a priority záujmu	Plánované / možné projekty
Dobrovoľný hasičský zbor Lesnica	pôsobenie v oblasti protipožiarnej prevencie, protipožiarne zásahy, organizácia a účasť na súťažiach, reprezentácia obce	materiálne dovybavenie
Základná škola s MŠ	vzdelávanie detí, organizácia podujatí aj pre rodičov a občanov obce	investície do zníženia energetickej náročnosti objektu,
Chata Pieniny, s.r.o.	ubytovacie a reštauračné služby	investície do rekreačných a relaxačných aktivít, modernizácia parkoviska, výstavba kempingu amfiteátra,
JPB, s.r.o.	ubytovacie a reštauračné služby	investície do rozšírenia rekreačných a relaxačných aktivít, výstavba rekreačných objektov
Zdenka Moravčíková	ubytovacie a reštauračné služby	investície do rozšírenia rekreačných a relaxačných aktivít
Katarína Gondeková - Penzión - U GORALA	ubytovacie a reštauračné služby	investície do rozšírenia rekreačných a relaxačných aktivít
Mgr. Alexander Ružbašan - ALEX TRAVEL AGENCY	požičovňa bicyklov	investície do rozšírenia rekreačných a relaxačných aktivít
Marcela Axamská - BUFET	ubytovacie a reštauračné služby	investície do rozšírenia rekreačných a relaxačných aktivít
Svojpomocné družstvo poľnohospodárov, Lesnica	poľnohospodárska výroba	nákup novej poľnohospodárskej techniky, investície do hospodárskych objektov



Michal Gondek.	poľnohospodárska výroba	nákup novej poľnohospodárskej techniky
Štefan Jurkov	poľnohospodárska výroba	nákup novej poľnohospodárskej techniky
Jozef Štachťovský	poľnohospodárska výroba	nákup novej poľnohospodárskej techniky
František Lihani ml.	poľnohospodárska výroba	nákup novej poľnohospodárskej techniky
Pozemkové spoločenstvo urbarialistov v Lesnici	lesnícka prvovýroba	nákup novej lesníckej techniky, ozdravné opatrenia v porastoch, investície do lesných ciest

Zdroj: Obec Lesnica, 2015

## Zhrnutie východiskových koncepčných dokumentov

Program hospodárskeho rozvoja a sociálneho rozvoja obce na roky 2015-2022 bol spracovaný v súlade s ďalšími miestnymi, regionálnymi, národnými i európskymi koncepčnými a strategickými dokumentmi.

Na miestnej a regionálnej úrovni bol realizovaný súlad a program vychádza z:

- Územného plánu obce Lesnica,
- Programu hospodárskeho a sociálneho rozvoja obce z roku 2003,
- Viacročného rozpočtu obce na roky 2015-2017,
- Stratégia rozvoja MAS Tatry-Pieniny LAG,
- Programu odpadového hospodárstva obce,
- Programu hospodárskeho a sociálneho rozvoja Prešovského samosprávneho kraja na roky 2008-2015,
- Územného plánu Prešovského samosprávneho kraja,
- Regionálnej inovačnej stratégie Prešovského samosprávneho kraja.

Na národnej a európskej úrovni boli zohľadnené priority Národnej stratégie regionálneho rozvoja SR, ako aj jej vízia regionálneho rozvoja na Slovensku: „Slovensko sa má stať krajinou s vysokou kvalitou života všetkých občanov. Každý región bude využívať svoje danosti v prospech svojho udržateľného hospodárskeho, sociálneho, environmentálneho a územného rozvoja, a tým aj Slovenskej republiky, ako vyspelého, hospodársky, politicky a sociálne súdržného členského štátu Európskej únie“.

Program tiež vychádza aj zo stratégie Európa 2020, ktorej cieľmi sú:

- inteligentný rast: vytvorenie hospodárstva založeného na znalostiach a inovácii,
- udržateľný rast: podporovanie ekologickejšieho a konkurencieschopnejšieho hospodárstva, ktoré efektívnejšie využíva zdroje,
- inkluzívny rast: podporovanie hospodárstva s vysokou mierou zamestnanosti, ktoré zabezpečí hospodársku, sociálnu a územnú súdržnosť.

Tematické ciele Stratégie Európa 2020:

- posilnenie výskumu, technologického rozvoja a inovácií;
- zlepšenie prístupu k informáciám a komunikačným technológiám a zlepšenie ich využívania a kvality;
- zvýšenie konkurencieschopnosti malých a stredných podnikov a poľnohospodárskeho sektora (v prípade EPFRV) a sektora rybného hospodárstva a akvakultúry (v prípade EFNRH);
- podpora prechodu na nízkouhlíkové hospodárstvo vo všetkých sektoroch;
- podpora prispôbovania sa zmenám klímy, predchádzania a riadenia rizík;
- ochrana životného prostredia a presadzovanie efektívneho využívania zdrojov;





- podpora udržateľnej dopravy a odstraňovanie prekážok v kľúčových sieťových infraštruktúrach;
- podpora zamestnanosti a mobility pracovnej sily;
- podpora sociálneho začlenenia a boj proti chudobe;
- investovanie do vzdelania, zručností a celoživotného vzdelávania;
- zvyšovanie inštitucionálnych kapacít a efektivity verejnej správy.

Vzhľadom na absenciu vlastných investičných zdrojov, program je predovšetkým previazaný so sektorovými operačnými programami vypracovanými na základe Partnerskej dohody Slovenskej republiky na roky 2014-2020 (pre účinné a efektívne využívanie prostriedkov Európskych štrukturálnych a investičných fondov za účelom dosahovania cieľov stratégie Európa 2020), ako aj s Národnou stratégiou regionálneho rozvoja SR (schválenou uznesením Vlády SR č. 222 zo 14. mája 2014) a koncepciou územného rozvoja Slovenska 2001 (KURS 2001).

### Fotografia č.1 Obecný úrad a hasičská zbrojnica v Lesnici



Zdroj: Obec Lesnica, 2015

## Operačné programy v rokoch 2014 - 2020 a možnosti využitia pre realizáciu programu

Slovensko bude čerpať Európske štrukturálne a investičné fondy v rokoch 2014-2020 (ďalej len „EŠIF“) prostredníctvom 6 základných operačných programov:

- Integrovaný regionálny operačný program
- Operačný program Ľudské zdroje
- Operačný program Kvalita životného prostredia
- Operačný program Integrovaná infraštruktúra
- Operačný program Výskum a inovácie
- Operačný program Efektívna verejná správa



Samostatným režimom sa budú riadiť programy, ktoré sú implementované na základe špecifických usmernení Európskej komisie:

- Technická pomoc
- Program rozvoja vidieka SR 2014 – 2020
- Program cezhraničnej spolupráce Interreg V-A Poľsko – Slovensko

Z možných synergií programu obce s jednotlivými Operačnými programami a zároveň s možnosťami získať externé zdroje na financovanie rozvojových projektov obce vyberáme:

### **Integrovaný regionálny operačný program**

#### **Prioritná os č. 1: Bezpečná a ekologická doprava v regiónoch**

Investičná priorita č. 1.1: Posilnenie regionálnej mobility prepojením sekundárnych a terciárnych uzlov s infraštruktúrou TEN-T vrátane multimodálnych uzlov

Špecifický cieľ č. 1.2.2: Zvýšenie atraktivity a prepravnej kapacity nemotorovej dopravy (predovšetkým cyklistickej dopravy) na celkovom počte prepravených osôb

#### **Prioritná os č. 2: Ľahší prístup k efektívnym a kvalitnejším verejným službám**

Investičná priorita č. 2.1: Investície do zdravotníckej a sociálnej infraštruktúry, ktoré prispievajú k celoštátnemu, regionálnemu a miestnemu rozvoju, znižujú nerovnosť z hľadiska zdravotného postavenia, podporujú sociálne začleňovanie prostredníctvom lepšieho prístupu k sociálnym, kultúrnym a rekreačným službám a prechod z inštitucionálnych služieb na komunitné

Špecifický cieľ č. 2.1.1: Podporiť prechod poskytovania sociálnych služieb a zabezpečenia výkonu opatrení sociálnoprávnej ochrany detí a sociálnej kurately v zariadení z inštitucionálnej formy na komunitnú (poskytovanú na komunitnej úrovni)

Špecifický cieľ č. 2.1.2: Modernizovať zdravotnícku infraštruktúru za účelom zlepšenia dostupnosti ku kvalitným službám v integrovanej primárnej zdravotnej starostlivosti

Špecifický cieľ č. 2.1.3: Modernizovať infraštruktúru ústavných zariadení poskytujúcich akútnu zdravotnú starostlivosť, za účelom zvýšenia produktivity a zlepšenia dostupnosti ku kvalitným zdravotníckym službám

Investičná priorita č. 2.2: Investovanie do vzdelania, školení a odbornej prípravy, zručností a celoživotného vzdelávania prostredníctvom vývoja vzdelávacej a výcvikovej infraštruktúry

Špecifický cieľ č. 2.2.1: Zvýšenie hrubej zaškolenosti detí materských škôl

Špecifický cieľ č. 2.2.2: Zlepšenie kľúčových kompetencií žiakov základných škôl

Špecifický cieľ č. 2.2.3: Zvýšenie počtu žiakov stredných škôl na odbornom výcviku

#### **Prioritná os č. 3: Mobilizácia kreatívneho potenciálu v regiónoch**

Investičná priorita č. 3.1: Podpora rastu priaznivého pre zamestnanosť, a to rozvíjaním vnútorného potenciálu ako súčasti územnej stratégie pre konkrétne oblasti vrátane konverzie upadajúcich priemyselných regiónov a posilnenia prístupnosti a rozvoja špecifických prírodných a kultúrnych zdrojov

Špecifický cieľ č. 3.1: Stimulovanie podpory udržateľnej zamestnanosti a tvorby pracovných miest v kultúrnom a kreatívnom sektore prostredníctvom vytvorenia priaznivého prostredia pre rozvoj kreatívneho talentu a netechnologických inovácií

#### **Prioritná os č. 4: Zlepšenie kvality života v regiónoch s dôrazom na životné prostredie**

Investičná priorita č. 4.1: Podpora energetickej efektívnosti, inteligentného riadenia energie a využívania energie z obnoviteľných zdrojov vo verejných infraštruktúrach vrátane verejných budov a v sektore bývania

Špecifický cieľ č. 4.1: Zvýšenie energetickej efektívnosti budov na bývanie



Investičná priorita č. 4.2: Investovanie do sektora vodného hospodárstva s cieľom splniť požiadavky environmentálneho acquis Únie a pokryť potreby, ktoré členské štáty špecifikovali v súvislosti s investíciami nad rámec týchto požiadaviek

Špecifický cieľ č. 4.2.1: Zvýšenie dostupnosti zdrojov podzemných vôd pre zásobovanie obyvateľstva pitnou vodou

### **Prioritná os č. 5: Miestny rozvoj vedený komunitou**

Investičná priorita č.5.1: Záväzné investície v rámci stratégií miestneho rozvoja vedeného komunitou

Špecifický cieľ č. 5.1.1: Zvýšenie kapacít pre miestny rozvoj vedený komunitou

Špecifický cieľ č. 5.1.2: Zvýšenie tvorby pracovných miest rozvojom podnikania a inovácií na miestnej úrovni

Špecifický cieľ č. 5.1.3: Zlepšenie udržateľných vzťahov medzi vidieckymi rozvojovými centrami a ich zázemím vo verejných službách a vo verejných infraštruktúrach

## **Operačný program Ľudské zdroje**

Tento operačný program vychádza z Národného programu reforiem SR, ktorý definuje opatrenia na posilňovanie ekonomického rastu a zamestnanosti Slovenskej republiky. V oblasti vzdelávania, zamestnanosti a sociálneho začlenenia boli pre Slovenskú republiku zadefinované nasledujúce ciele:

- zlepšiť kvalitu základného vzdelávania, najmä zvýšením úrovne znalostí a zručností žiakov na priemerný počet bodov 505 v prieskume OECD – PISA 2018,
- dosiahnuť, aby najmenej 40% ľudí vo veku 30 – 34 rokov malo ukončené vysokoškolské alebo ekvivalentné vzdelanie,
- udržať podiel ľudí, ktorí predčasne ukončujú školskú dochádzku, pod 6% do roku 2020,
- zvýšiť mieru zamestnanosti obyvateľov vo veku 20 – 64 rokov na 72% do roku 2020,
- znížiť podiel populácie ohrozenej chudobou a sociálnym vylúčením na 17,2% do roku 2020.

### **Prioritná os 1: Vzdelávanie**

Investičná priorita 1.1: Zvyšovanie významu trhu práce v oblasti systémov vzdelávania a odbornej prípravy, uľahčovanie prechodu od vzdelávania k zamestnanosti a zlepšovanie systémov odborného vzdelávania a prípravy a ich kvality, a to aj prostredníctvom mechanizmov na predvídanie zručností, úpravy učebných plánov a vytvárania a rozvoja systémov vzdelávania na pracovisku vrátane systémov duálneho vzdelávania a odborného vzdelávania

Špecifický cieľ 1.1.1: Zvýšiť kvalitu vzdelávania na ZŠ a SŠ reflektujúc potreby trhu práce s dôrazom na podporu odborného vzdelávania a prípravy

Investičná priorita 1.3: Zlepšenie rovnakého prístupu k celoživotnému vzdelávaniu pre všetky vekové skupiny v rámci formálneho, neformálneho a bežného vzdelávania, zvyšovanie vedomostí, zručností a spôsobilostí pracovnej sily a podpora flexibilných spôsobov vzdelávania prostredníctvom usmerňovania pri výbere povolania a potvrdzovania nadobudnutých kompetencií

Špecifický cieľ 1.3.1: Zvýšiť kvalitu a efektívnosť celoživotného vzdelávania s dôrazom na rozvoj kľúčových kompetencií, prehľbovanie a zvyšovanie kvalifikácie

Špecifický cieľ 1.3.2: Zlepšiť profesijné kompetencie pedagogických a odborných zamestnancov na všetkých stupňoch škôl vrátane prípravy na povolanie pedagóga

### **Prioritná os 2: Zamestnanosť**

Investičná priorita 2.1: Prístup uchádzačov o zamestnanie a neaktívnych osôb k zamestnaniu vrátane dlhodobo nezamestnaných a osôb, ktoré sú vzdialené od trhu práce, ako aj miestne iniciatívy v oblasti zamestnávania a podpora mobility pracovnej sily



Špecifický cieľ 2.1.1: Zvýšiť zamestnanosť, zamestnateľnosť a riešiť nezamestnanosť s osobitným dôrazom na dlhodobo nezamestnaných, nízko kvalifikovaných, starších a zdravotne postihnuté osoby

Špecifický cieľ 2.1.2: Zvýšiť zamestnanosť podporou tvorby pracovných miest, mobility pre získanie zamestnania, adaptability zamestnancov a podnikov, podporou udržateľnej samostatnej zárobkovej činnosti, začínajúcich podnikov a poľnohospodárskych a nepoľnohospodárskych aktivít vo vidieckych oblastiach

Investičná priorita 2.2 Trvalo udržateľná integrácia mladých ľudí, najmä tých, ktorí nie sú zamestnaní, ani nie sú v procese vzdelávania alebo odbornej prípravy, na trh práce, vrátane mladých ľudí ohrozených sociálnym vylúčením a mladých ľudí z marginalizovaných komunít, vrátane vykonávania systému záruk pre mladých ľudí

Špecifický cieľ 2.2.1: Zvýšiť zamestnanosť, zamestnateľnosť a účasť mladých ľudí, najmä NEET, na trhu práce

Investičná priorita 2.3: Rovnosť medzi mužmi a ženami vo všetkých oblastiach vrátane v oblasti prístupu k zamestnaniu, kariérnemu postupu, zosúladenia pracovného a súkromného života a presadzovania rovnakej odmeny za rovnakú prácu

Špecifický cieľ 2.3.1: Zlepšením podmienok pre zosúladenie pracovného a rodinného života zvýšiť zamestnanosť osôb s rodičovskými povinnosťami, najmä žien

Špecifický cieľ 2.3.2: Znížiť horizontálnu a vertikálnu rodovú segregáciu na pracovnom trhu a v príprave na povolanie

Investičná priorita 2.4: Modernizácia inštitúcií trhu práce, ako sú verejné a súkromné služby zamestnanosti, zlepšenie prispôbenia sa potrebám trhu práce, vrátane opatrení zameraných na zlepšenie nadnárodnej pracovnej mobility, ako aj programov mobility a lepšej spolupráce medzi inštitúciami a príslušnými zainteresovanými stranami

Špecifický cieľ 2.4.1: Zvýšiť kvalitu a kapacity verejných služieb zamestnanosti na zodpovedajúcu úroveň v nadväznosti na meniace sa potreby a požiadavky trhu práce, nadnárodnú pracovnú mobilitu, a zvýšiť účasť partnerov a súkromných služieb zamestnanosti na riešení problémov v oblasti zamestnanosti

### **Prioritná os 3: Sociálne začlenenie**

Investičná priorita 3.1: Aktívne začlenenie, a to aj s cieľom podporovať rovnaké príležitosti a aktívnu účasť a zlepšenie zamestnateľnosti

Špecifický cieľ 3.1.1: Zvýšenie účasti najviac znevýhodnených a ohrozených osôb v spoločnosti

Špecifický cieľ 3.1.2: Prevencia a eliminácia všetkých foriem diskriminácie

Investičná priorita 3.2: Zlepšenie prístupu k cenovo prístupným, trvalo udržateľným a kvalitným službám vrátane zdravotnej starostlivosti a sociálnych služieb všeobecného záujmu

Špecifický cieľ 3.2.1: Prechod z inštitucionálnej na komunitnú starostlivosť

Špecifický cieľ 3.2.2: Zlepšenie dostupnosti ku kvalitnej zdravotnej starostlivosti prostredníctvom štandardizácie klinických postupov a postupov pre výkon prevencie

### **Prioritná os 5: Technická vybavenosť v obciach s prítomnosťou marginalizovaných rómskych komunít**

Investičná priorita 5.1: Poskytovanie podpory fyzickej, ekonomickej a sociálnej regenerácie zanedbaných komunít v mestských a vidieckych oblastiach

Špecifický cieľ 5.1.1: Rast počtu rómskych domácností s prístupom k zlepšeným podmienkam bývania

Špecifický cieľ 5.1.2: Zlepšiť prístup ku kvalitnému vzdelávaniu vrátane vzdelávania a starostlivosti v ranom detstve



## Operačný program Kvalita životného prostredia

Globálnym cieľom OP Kvalita životného prostredia je podporiť trvalo udržateľné a efektívne využívanie prírodných zdrojov, zabezpečujúce ochranu životného prostredia, aktívnu adaptáciu na zmenu klímy a podporu energeticky efektívneho nízkouhlíkového hospodárstva.

### **Prioritná os 1: Udržateľné využívanie prírodných zdrojov prostredníctvom rozvoja environmentálnej infraštruktúry**

Investičná priorita 1 Prioritnej osi 1: Investovanie do sektora odpadového hospodárstva s cieľom splniť požiadavky environmentálneho acquis Únie a pokryť potreby, ktoré členské štáty špecifikovali v súvislosti s investíciami nad rámec uvedených požiadaviek

Špecifický cieľ: Zabezpečiť nakladanie s odpadmi v súlade s hierarchiou odpadového hospodárstva a za účelom plnenia požiadaviek environmentálneho acquis

Investičná priorita 2 Prioritnej osi 1: Investovanie do sektora vodného hospodárstva s cieľom splniť požiadavky environmentálneho acquis Únie a pokryť potreby, ktoré členské štáty špecifikovali v súvislosti s investíciami nad rámec uvedených požiadaviek

Špecifický cieľ 1: Podporiť zabezpečenie plnenia predvstupových záväzkov SR voči EÚ v oblasti čistenia a odvádzania komunálnych odpadových vôd

Špecifický cieľ 2: Podpora zabezpečenia dostatočného množstva bezpečnej pitnej vody pre obyvateľstvo SR z verejných vodovodov

Špecifický cieľ 3: Dosiahnutie potrebného stupňa sledovania a monitorovania vôd a vodných útvarov, ktorým sa zabezpečí vytvorenie a nastavenie podmienok pre opatrenia vedúce k dosiahnutiu dobrého ekologického stavu a potenciálu podzemných a povrchových vôd a vodných útvarov

Investičná priorita 3 Prioritnej osi 1: Ochrana a obnova biodiverzity a pôdy a podpora ekosystémových služieb, a to aj prostredníctvom sústavy Natura 2000 a zelenej infraštruktúry

Špecifický cieľ 1: Zabezpečiť podmienky pre zachovanie biologickej diverzity a zlepšenie stavu ekosystémov v krajine

### **Prioritná os 2: Adaptácia na nepriaznivé dôsledky zmeny klímy so zameraním na ochranu pred povodňami**

Investičná priorita 1 Prioritnej osi 2: Podpora investícií na prispôsobovanie sa zmene klímy vrátane ekosystémových prístupov

Špecifický cieľ 1: Zmierniť negatívne dôsledky zmeny klímy realizáciou adaptačných opatrení, najmä preventívnych opatrení na ochranu pred povodňami

### **Prioritná os 3: Podpora riadenia rizík, riadenia mimoriadnych udalostí a odolnosti proti mimoriadnym udalostiam ovplyvneným zmenou klímy**

Investičná priorita 1 Prioritnej osi 3: Podpora investícií na riešenie osobitných rizík, zabezpečiť predchádzanie vzniku katastrof a vyvíjanie systémov zvládania katastrof

Špecifický cieľ 1: Zvýšiť úroveň pripravenosti na zvládanie mimoriadnych udalostí ovplyvnených zmenou klímy

Špecifický cieľ 2: Zvýšiť účinnosť preventívnych a adaptačných opatrení na elimináciu environmentálnych rizík (okrem protipovodňových opatrení)

Špecifický cieľ 3: Zvýšiť efektívnosť komplexného manažmentu mimoriadnych udalostí ovplyvnených zmenou klímy

### **Prioritná os 4: Energeticky efektívne nízkouhlíkové hospodárstvo vo všetkých sektoroch**

Investičná priorita 1 Prioritnej osi 4: Podpora výroby a distribúcie energie z obnoviteľných zdrojov

Špecifický cieľ 1: Zvýšenie podielu OZE na hrubej konečnej energetickej spotrebe





Investičná priorita 2 Prioritnej osi 4: Podpora energetickej efektívnosti a využívania energie z obnoviteľných zdrojov v podnikoch

Špecifický cieľ 1: Zníženie energetickej náročnosti a zvýšenie využívania OZE v podnikoch

Investičná priorita 3 Prioritnej osi 4: Podpora energetickej efektívnosti, inteligentného riadenia energie a využívania energie z obnoviteľných zdrojov vo verejných infraštruktúrach, vrátane verejných budov a v sektore bývania

Špecifický cieľ 1: Zníženie spotreby energie pri prevádzke verejných budov

Investičná priorita 4 Prioritnej osi 4: Podpora nízkouhlíkových stratégií pre všetky typy území, najmä pre mestské oblasti, vrátane podpory udržateľnej multimodálnej mestskej mobility a adaptačných opatrení, ktorých cieľom je zmiernenie zmeny klímy

Špecifický cieľ 1: Podpora energetickej efektívnosti, využívania OZE a znižovania emisií skleníkových plynov prostredníctvom poradenstva, informovanosti a monitorovania

Špecifický cieľ 2: Podpora energetickej efektívnosti, využívania OZE a znižovania emisií skleníkových plynov prostredníctvom regionálnych a lokálnych akčných plánov udržateľnej energetiky a rozvoja energetických služieb

Investičná priorita 5 Prioritnej osi 4: Podpora využívania vysoko účinnej kombinovanej výroby tepla a elektrickej energie na základe dopytu po využiteľnom teple

Špecifický cieľ 1: Rozvoj účinnejších systémov centralizovaného zásobovania teplom založených na dopyte po využiteľnom teple

### Operačný program Výskum a inovácie

OP Výskum a inovácie je pre obec relevantný len z hľadiska možnej podpory rozvoja podnikania na území obce, napr. formou podpory zakladania nových podnikov, tzv. start-upov, príp. získanie a lokalizácia zahraničnej investície do výroby / služieb. Z toho hľadiska je pre obec potenciálne vhodná Prioritná os 3: Posilnenie konkurencieschopnosti a rastu MSP, Investičná priorita 3.1: Podpora podnikania, najmä prostredníctvom uľahčenia využívania nových nápadov v hospodárstve a podpory zakladania nových firiem, a to aj prostredníctvom podnikateľských inkubátorov.

### Operačný program Efektívna verejná správa

Pre obec je relevantná iba Prioritná os 1: Posilnené inštitucionálne kapacity a efektívna VS

Špecifický cieľ 1.1: Skvalitnené systémy a optimalizované procesy VS

Špecifický cieľ 1.2: Modernizované RLZ a zvýšené kompetencie zamestnancov

Špecifický cieľ 1.3: Transparentné a efektívne uplatňovanie pravidiel verejného obstarávania a dôsledné uplatňovanie princípov 3E

### Program rozvoja vidieka SR 2014-2020

Obec a miestni aktéri má/majú ambíciu čerpať finančné prostriedky predovšetkým z **Programu rozvoja vidieka SR 2014-2020 (PRV)**, a to individuálne alebo prostredníctvom MAS Tatro-Pieniny LAG.

#### Priority:

**P1: Podpora prenosu znalostí a inovácie v poľnohospodárstve, lesnom hospodárstve a vo vidieckych oblastiach**

1A) Podpora inovácie, spolupráce a rozvoja vedomostnej základne vo vidieckych oblastiach

1B) Posilnenie prepojenia poľnohospodárstva, výroby potravín a lesného hospodárstva s výskumom a inováciou, a to aj na účely zlepšenia environmentálneho riadenia a výkonu

1C) Podpora celoživotného vzdelávania a odborného vzdelávania v odvetviach poľnohospodárstva



a lesného hospodárstva

**P2: Posilnenie životaschopnosti poľnohospodárskych podnikov a konkurencieschopnosti všetkých druhov poľnohospodárstva vo všetkých regiónoch a presadzovanie inovačných poľnohospodárskych technológií a udržateľného obhospodarovania lesov**

2A) Zlepšenie hospodárskeho výkonu všetkých poľnohospodárskych podnikov a uľahčenie reštrukturalizácie a modernizácie poľnohospodárskych podnikov, najmä na účely zvýšenia ich účasti na trhu, zamerania na trh a poľnohospodárskej diverzifikácie

2B) Uľahčenie vstupu poľnohospodárov s primeranými zručnosťami do odvetvia poľnohospodárstva, a najmä generačnej výmeny

2C) Zlepšenie hospodárskeho výkonu lesného hospodárstva

**P3: Podpora organizácie potravinového reťazca vrátane spracovania poľnohospodárskych výrobkov a ich uvádzania na trh, dobrých životných podmienok zvierat a riadenia rizík v poľnohospodárstve**

3A) Zvýšenie konkurencieschopnosti prvovýrobcov prostredníctvom ich lepšej integrácie do poľnohospodársko-potravinového reťazca pomocou systémov kvality, pridávania hodnoty poľnohospodárskym produktom, propagácie na miestnych trhoch a v krátkych dodávateľských reťazcoch, skupín výrobcov a medziodvetvových organizácií

3B) Podpora riadenia rizík poľnohospodárskych podnikov a ich predchádzania

**P4: Obnova, zachovanie a posilnenie ekosystémov, ktoré súvisia s poľnohospodárstvom a lesným hospodárstvom**

4A) Obnova, zachovanie a zvýšenie biologickej diverzity vrátane na územiach sústavy Natura 2000 a v oblastiach s prírodnými alebo inými osobitnými obmedzeniami a v poľnohospodárskej činnosti s vysokou prírodnou hodnotou a obnova, zachovanie ako aj zlepšenie stavu krajinných oblastí Európy

4B) Zlepšenie vodného hospodárstva vrátane riadenia používania hnojív a pesticídov

4C) Predchádzanie erózii pôdy a zlepšenie jej obhospodarovania

**P5: Propagácia efektívneho využívania zdrojov a podpora prechodu na nízkouhlíkové hospodárstvo odolné voči zmene klímy v odvetví poľnohospodárstva, potravinárstva a lesného hospodárstva**

5A) Zvýšenie efektívnosti využívania vody v poľnohospodárstve

5B) Zvýšenie efektívnosti využívania energie v poľnohospodárstve a pri spracovaní potravín

5C) Uľahčenie dodávok a využívania obnoviteľných zdrojov energie, vedľajších produktov, odpadov, zvyškov a iných nepotravinových surovín na účely bioekonomiky;

5D) Zníženie emisií skleníkových plynov a amoniaku z poľnohospodárstva

5E) Podpora zachovania a sekvestrácie oxidu uhličitého v poľnohospodárstve a lesnom hospodárstve

**P6: Podpora sociálneho začleňovania, zmierňovania chudoby a hospodárskeho rozvoja vo vidieckych oblastiach**

6A) Uľahčenie diverzifikácie, zakladania a rozvoja malých podnikov ako aj vytvárania pracovných miest

6B) Podpora miestneho rozvoja vo vidieckych oblastiach

6C) Rozšírenie prístupnosti, využívania a kvality informačných a komunikačných technológií (IKT) vo vidieckych oblastiach



**Projektové opatrenia** (realizácia bude zabezpečovaná cez individuálne Opatrenia žiadateľov):

- Prenos znalostí a informačné akcie (čl. 15)
- Poradenské služby (čl. 16)
- Investície do hmotného majetku (čl. 18)
- Obnova poľnohospodárskeho potenciálu – prevencia (čl. 19)
- Podpora mladých farmárov, malých fariem a podnikania (čl. 20)
- Základné služby a obnova dedín vo vidieckych oblastiach (čl. 21)
- Prevencia a odstraňovanie škôd v lesoch (čl. 25)
- Investície do nových lesných technológií (čl. 27)
- Spolupráca (čl. 36)
- LEADER (čl. 42-45)

**Neprojektové opatrenia** (realizácia bude zabezpečovaná cez národné Opatrenia):

- Platby pre oblasti s prírodnými alebo inými osobitnými obmedzeniami (ANC)
- Agroenvironmentálne operácie súvisiace s klímou
- Ekologické poľnohospodárstvo
- Platby na dobré životné podmienky zvierat
- Platby NATURA 2000

### Environmentálny fond

Ďalšími externými zdrojmi na podporu investičných projektov obce je Environmentálny fond a to v rámci týchto tém:

B Oblasť – Ochrana a využívanie vôd

C Oblasť – Rozvoj odpadového hospodárstva

D Oblasť – Ochrana prírody a krajiny

E Oblasť – Environmentálna výchova, vzdelávanie a propagácia

### Program cezhraničnej spolupráce Interreg V-A Poľsko – Slovensko

Obec má tiež viaceré možnosti na spoločné projekty s poľskými samosprávami a to v rámci Programu cezhraničnej spolupráce Interreg V-A Poľsko – Slovensko, ktorý ponúka nasledovné možnosti spolufinancovania projektov:

#### **Prioritná os 1. Ochrana a rozvoj prírodného prostredia a kultúrneho dedičstva cezhraničného územia**

Investičná priorita: Zachovanie, ochrana, podpora a rozvoj prírodného a kultúrneho dedičstva

#### **Prioritná os 2. Trvalo udržateľná cezhraničná doprava**

Investičná priorita 1: Posilnenie regionálnej mobility prepojením sekundárnych a terciárnych uzlov s infraštruktúrou TEN-T vrátane multimodálnych uzlov.

Investičná priorita 2: Vývoj a zlepšovanie ekologicky priaznivých (vrátane nízkohlukových) a nízkouhlíkových dopravných systémov, vrátane vnútrozemských vodných ciest a námornej dopravy, prístavov, multimodálnych prepojení a letiskovej infraštruktúry v záujme podpory udržateľnej regionálnej a miestnej mobility.

#### **Prioritná os 3. Rozvoj cezhraničného vzdelávania a celoživotného vzdelávania**

Investičná priorita: Investovanie do vzdelania, školení a odbornej prípravy pre zručnosti a celoživotného vzdelávania prostredníctvom prípravy a vykonávania spoločných vzdelávacích, odborných vzdelávacích a školiacich programov.



## Analytická časť

Analytická časť programu obsahuje analýzu vnútorného prostredia na základe overeného súboru kvantitatívnych a kvalitatívnych údajov podľa jednotlivých oblastí a aktuálnej situácie, identifikáciu hlavných vonkajších faktorov rozvoja územia (výber hlavných faktorov), analýzu vplyvu vonkajšieho prostredia na vývoj situácie v území, analýzu silných a slabých stránok, príležitostí a ohrození pre rast a rozvoj obce a územia, posúdenie hlavných faktorov a disparít rozvoja územia. Komplexná analýza súčasného stavu územia je zostavená na základe informácií získaných z relevantných zdrojov obce, subjektov pôsobiach v obci a rôznych štatistických databáz a zisťovaní (ŠÚ SR, RegDat, Infostat), výsledkov prieskumov a analýz dokumentov.

## Vyhodnotenie realizovaných projektov/predchádzajúceho PHSR

Predchádzajúci Program hospodárskeho a sociálneho rozvoja obce Lesnica do roku 2016 bol schválený v decembri 2003. Strategická časť dokumentu definovala iba víziu obce v jednotlivých oblastiach. Nie je možné teda predchádzajúci dokument vyhodnotiť na úrovni strategických cieľov, opatrení, či realizovaných projektov. Obec sa však v poslednom období dynamicky rozvíja a modernizuje, o čom vypovedá výška získaných prostriedkov zo štrukturálnych fondov EÚ a to 3 184 427,96 EUR. Prehľad úspešne realizovaných projektov poskytuje nasledujúca tabuľka.

**Tabuľka č. 4: Realizované aktivity a projekty v predchádzajúcom období**

Názov investície	Rok realizácie	Suma investície v EUR	Z toho vlastné zdroje v EUR	Z toho európske, národné spolufinancovanie v EUR	Výsledok aktivity
Stretnutie Goralov v Pieninách	2013	41 135,00	2 056,75	39 078,25	Organizovanie kultového festivalu všetkých Goralov.
Zvýšenie turistickej atraktivity obcí Szczawnica a Lesnica v poľsko-slovenskom pohraničí rozšírením a modernizáciou infraštruktúry cestovného ruchu	2010 - 2015	1 176 429,79	564 318,65	612 111,14	Obnova Chaty Pieniny.
Protipovodňové opatrenia v obci Lesnica – úprava Lesnického potoka	2014–2015	1 541 877,76	77 093,69	1 464 783,87	Protipovodňové opatrenia na Lesnickom potoku.
Druhý realizačný projekt Programu revitalizácie krajiny a integrovaného manažmentu povodí Slovenskej republiky	2012	20 000	1 000	19 000	Vodozadržné a revitalizačné opatrenia v intraviláne obce.
Projekt na rozšírenie rekreačného areálu s ihriskom pri Chate Pieniny v Lesnici	2013	9 958,18	0	9 958,18	Rozšírenie rekreačného areálu s ihriskom pri Chate Pieniny
Rekonštrukcia miestnych komunikácií	2010 – 2013	219 000	0	219 000	Obnova miestnych komunikácií.
Zlepšenie kvality turistickej infraštruktúry v regióne Pieninského národného parku	2008 - 2010	365 275,44	18 263,77	347 011,67	Rekonštrukcia objektu kultúrneho domu.
Dom nádeje	2008	140 808	140 808	0	Výstavba domu smútku.
Dovybavenie kuchyne kultúrneho domu.	2011	15 000	15 000	0	Nákup kuchynského zariadenia.
Prístupová cesta k cintorínu	2012	6 500	6 500	0	Miestne komunikácia k cintorínu.
Vybavenie detského ihriska pri ZŠ s MŠ	2011	5 000	0	5 000	Hracie prvky na detské ihrisko.
Modernizácia objektu hasičskej zbrojnice	2008	16 600	16 600	0	Obnova objektu Obecného úradu a hasičskej





					zbrojnice.
Vzdelávanie k podpore zamestnateľnosti a zamestnanie nezamestnaných v obci Lesnica	2008	30 070	1 503	28 567	Vzdelávanie nezamestnaných v oblasti pestovania liečivých rastlín.
Vybudovanie kompostoviska	2007	5 000	0	5 000	Vybudovanie obecného kompostoviska
Rekonštrukcia obecného rozhlasu	2007	9 460	9 460	0	Obnova obecného rozhlasu.
Rekonštrukcia verejného osvetlenia	2006	5 974	5 974	0	Obnova verejného osvetlenia.
Modernizácia ČOV na Chate Pieniny	2005	16 597	16 597	0	Modernizácia ČOV.
Rekonštrukcia kováčskej dielne	2005	1 659	1 659	0	Obnova kováčskej dielne.
Lesnica – návrh technických opatrení na minimalizáciu škôd v PIENAP-e vplyvom cezhraničnej turistiky	2002 - 2005	457 808	22 890,40	434 917,60	Výstavba náučného chodníka, informačného centra, ČOV a technické prípojky.

Zdroj: Obec Lesnica, 2015

## Fotografia č.2 Chata Pieniny po obnove



Zdroj: Obec Lesnica, 2016





## Analýza vnútorného prostredia

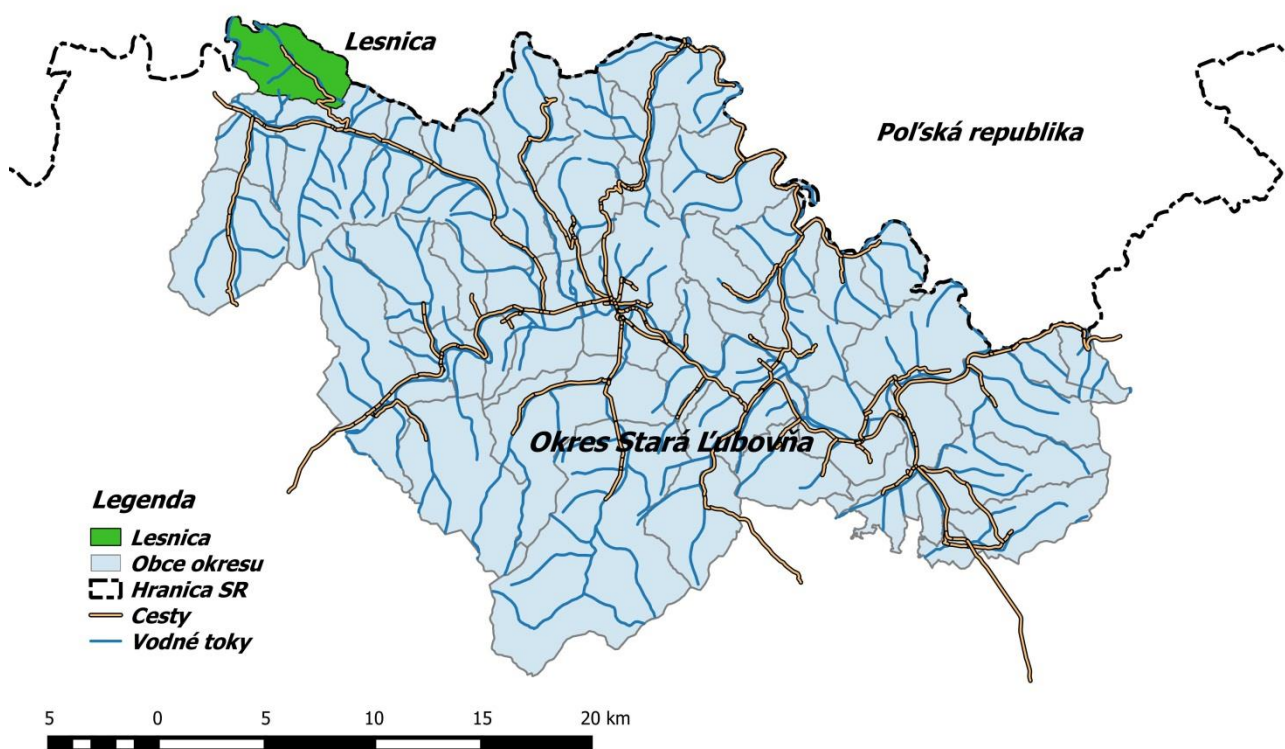
### Poloha obce

Obec Lesnica leží na východe Slovenska v severozápadnej časti okresu Stará Ľubovňa v Prešovskom samosprávnom kraji. Obec leží pod hlavným hrebeňom malých Pienin v Pieninskom národnom parku asi 26 km od okresného mesta Stará Ľubovňa. Celková rozloha katastra obce Lesnica je 1 460 ha a nadmorská výška stredu obce je 409 m n. m. Obec má výhodnú geografickú polohu v blízkosti hranice Slovenska s Poľskom, ktorú umocňuje poloha obce v národnom parku Pieniny.

Administratívne obec patrí do okresu Stará Ľubovňa a Prešovského samosprávneho kraja. Kataster obce je situovaný v severozápadnej časti okresu. Časť katastrálnej hranice obce tvorí slovensko-poľskú hranicu. Obec Lesnica na Slovensku susedí iba z troch obcami. Na východe a juhovýchode obec susedí s obcou Veľký Lipník, na severe a severozápade obec susedí s Poľskom. Južným susedom obce Lesnica je obec Haligovce a juhozápadným susedom Lesnice je obec Lechnica.

### Mapa č.1 Poloha obce

#### *Poloha obce Lesnica v okrese Stará Ľubovňa*



Zdroj: Obec Lesnica, 2016



## História obce

Prvá písomná zmienka o obci podľa Štatistického úradu SR je z roku 1297. Tento rok udáva aj Vlastivedný slovník obcí na Slovensku. Obec je v tomto roku doložená ako Leznice. V neskoršom období sa názov obce menil ale koreň pomenovania obce je stále nemenný. Obec je doložená ako Lisnech v roku 1414, Lesznicza v roku 1441, Kislesnicze v roku 1518 a Lesnicza v roku 1773. Tiež sa môžeme stretnúť s maďarským pomenovaním obce ako Lesnic, alebo aj Erdős. Obec založili Görgeyovci koncom 13. storočia. V 16. storočí predali Švábyovci obec i s majetkom kartuziánom z Červeného Kláštora. Od roku 1707 bola majetkom kamaldulov. V roku 1787 mala 83 domov a 510 obyvateľov neskôr v roku 1828 mala 93 domov a 665 obyvateľov. Obyvatelia obce sa v tom čase živili prevažne poľnohospodárstvom, pastierstvom a pracovali v lesoch. Boli takisto dobrí rezbári. Poľnohospodársko pasienkársky ráz si obec zachovala i za I. ČSR. Od novembra roku 1938 do začiatku 2. svetovej vojny bola včlenená do Poľska na základe viedenskej arbitráže. Po vypuknutí 2. svetovej vojny ju opätovne pričlenili ako následok zmeny hraníc po dobytí Poľska nacistami a benefit za účasť Slovenska na poľskom ťažení. Pôdu obrábali súkromne hospodáriaci roľníci. Cez zimu pracovali v lesoch a pridruženej výrobe, časť obyvateľstva v priemyselných podnikoch v Poprade a Starej Ľubovni.

## Geológia a geomorfológia

Katastrálne územie obce Lesnica sa z geomorfologického hľadiska nachádza v Alpsko-himalájskej sústave, podsústave Karpát, provincii Západné Karpaty, subprovincii Vonkajšie Západné Karpaty, oblasti Východné Beskydy v geomorfologickom celku Pieniny. Pre územie je podľa členitosti reliéfu príznačná v nižších polohách stredne členená vrchovinová krajina, ktorá so stúpajúcou nadmorskou výškou prechádza do veľmi silne členenej vrchovinej krajiny. Podľa využitia v území prevláda v nižších polohách lúčno-pasienková krajina, ktorá so stúpajúcou nadmorskou výškou prechádza do lesnej krajiny. V údolných nivách sú fragmenty urbanizovanej krajiny napojené na sídla. Pieniny sú krajinný celok geomorfologickej oblasti Východné Beskydy, geologicky sú samostatným celkom a jediným samostatným pohorím, ktoré je tvorené bradlovým pásom. V súčasnosti je takmer celé územie Pienin na Slovensku chránené. V minulosti boli na území národného parku maloplošne chránené územia ale od roku 2004 ich nahradila zonácia národného parku a v súčasnosti má Pieninský národný park štyri zóny. Zónu A s piatym stupňom ochrany, zónu B so štvrtým stupňom ochrany, zónu C s tretím stupňom ochrany a zónu D, ktorú tvoria intravilány a rozvojové územia obcí Červený Kláštor, Haligovce a Lesnica, s druhým stupňom ochrany. Z geomorfologického členenia vychádzame pri charakteristike geologickej stavby územia. Geológia Pienin je veľmi pestrá a tvorí ju viacero jednotiek.

## Bradlové pásmo

Pokrýva celé územie Pieninského národného parku a je súčasťou okolo 600 km dlhého bradlového pásma. Je budované mezozoikom od strednej jury až po vrchnú kriedu. V území Pienin sa sporadicky nachádzajú strednojurské krinoidové vápence najmä vo východnej časti, nad nimi sa nachádzajú čorštýnske hlúznaté vápence s výskytom radiolaritov a radiolaritových vápencov. Kriedu zastupujú piesčité vápence, škvrnité sliene a ílovce. Paleogén predstavuje pročsko - jarmutské súvrstvie, ktoré je zložené prevažne z piesčitých vápencov až vápnitých pieskovcov až ílovcov.

## Vnútrokarpatský paleogén

Sedimenty vnútrokarpatského paleogénu majú svoje zastúpenie v ochrannom pásme Pieninského národného parku pričom podstatné zastúpenie majú šambrónske vrstvy doskovitých drobových pieskovcov, prachovcov a sivých vápnitých ílovcov. Na pieskovce sa viažu výskyt čírych kryštálikov kremeňa "marmarošské diamanty" lokalizované najmä v okolí Veľkého Lipníka.



## **Kvartér**

Kvartér predstavujú sedimenty rôzneho typu a pôvodu. Fluviálne sedimenty vznikali v údoliach hlavných tokov, kde sa ukladali piesčité a hlinité štrky piesky, hliny a íly. V sedimentoch Dunajca sa nájdu predstavitelia mezozoika aj kryštalinika. Proluviálne sedimenty v bočných prítokoch majú charakter netriedeného a zahlineného materiálu. Eluviálno-deluviálne sedimenty predstavujú rozsiahlejšie strmé osypové kužele.

## **Pôdy**

Materským substrátom pôd Pienin sú zvetraliny (svahoviny) z rôznych vápencov (kalových, rohovcových, krinoidových, slienitých), zo slieňov a slieňovcov, vápnitých a nevápnitých ílovcov (bridlíc), z prachov a pieskovcov vápnitých i nevápnitých a zo sprašových hĺn. Kameň a štrk v pôdach Pienin je cudzorodý. V katastrálnom území obce majú, vzhľadom na geologické podložie prevahu rendziny kambizemné, sprievodne rendziny typické a erózne zvyšky pôd, rendziny kambizemné, vylúhované, sprievodne rendziny a pararendziny kambizemné a tiež pararendziny kambizemné, vylúhované, sprievodne rendziny kambizemné, vylúhované a kambizeme rendzinové. Pôdy v prevažnej časti sú ílovito-hlinité a stredne kamenité (štrkovité) s výskytom 20 - 50 % štrku a kameňa, pričom najvyšší podiel je v spodných častiach údolí bočných prítokov a vo vyšších polohách.

## **Hydrológia**

Katastrálne územie obce Lesnica odvodňuje Lesnícky potok, ktorý pramení v katastrálnom území obce pod Lesníckym sedlom. Územím obce preteká v severozápadnom smere stredom obce. V celom katastrálnom území priberá viacero prítokov z pravej aj ľavej strany. Neskôr sa vlieva do Dunajca. Rieka Dunajec je hlavnou riekou, ktorá odvodňuje územie Zamaguria a tvorí hraničnú riekou s Poľskom. Jej povodie je 1 469 km<sup>2</sup>. Najvodnatejšími mesiacmi v území sú jún a júl, najmenej vodnatým mesiacom je mesiac február. Podzemné vody územia sú limitované pomerne nepriepustným podložíom flyšového vývoja. Geologická stavba a pomerne veľká zrážková činnosť podmieňuje vznik vrstevnatých, puklinových, prameňov, ale malej výdatnosti. Ročný chod výdatnosti prameňov je podobný ako pri mesačných prietokoch.

## **Klimatické pomery**

Doliny národného parku a jeho ochranného pásma do nadmorskej výšky 800 metrov nad morom a teda aj katastrálne územie obce Lesnica sa nachádzajú v mierne teplej oblasti, ktorá je charakterizovaná počtom letných dní nižším ako 50 a priemernou júlovou teplotou vyššou ako 16 °C. Polohy v nadmorskej výške nad 800 m patria do chladnej oblasti, ktorá je mierne chladná a vlhká. Priemerná ročná teplota v okolí Dunajca je 6,5 °C, na ostatnom území sa mení podľa nadmorskej výšky a expozície. Počas roka je dlhodobo najchladnejším mesiacom január s priemernou teplotou mínus 6 °C, pričom najnižšia teplota dosiahla mínus 36,3 °C. V Červenom Kláštore je priemerný ročný úhrn zrážok 775 mm zrážok, na hrebeňoch Spišskej Magury vyše 1000 mm. Maximum zrážok v území je v júli (asi 120 mm), a minimum v januári (asi 24 mm). Oblačnosť sa v priebehu roka mení, pričom najmenšia je v septembri, najväčšia v decembri. Počet jasných dní v roku je okolo 125 a počet zamračených 240. Najjasnejšími mesiacmi sú september, október, najoblačnejšími sú január, november a december. Medzi časté úkazy patria hmly - počas roka sa ich tu vyskytuje 56 - 70 dní. Najhmľistejšie mesiace sú august až október.

Snehová pokrývka sa vytvára v priemere v polovici novembra, vo vyšších polohách o dva týždne skôr. Posledný deň so snehovou pokrývkou je začiatkom apríla, na horách o 2 až 3 týždne neskôr. Priemerná výška snehovej pokrývky v sa pohybuje v januári v údoliach okolo 20 cm, na hrebeňoch 40 - 50 cm. Raz za desať rokov môžeme v okolí Červeného Kláštora očakávať snehovú výšku okolo 80 cm. V území prevláda juhozápadné až severozápadné prúdenie. Rýchlosti vetra tu v priemere



prevyšujú hodnotu 4 m.s-1. Najveternejším obdobím v území je koniec zimy, najnižšie hodnoty sú koncom leta a začiatkom jesene.

### **Rastlinstvo a živočíšstvo**

Územie obce Lesnica patrí celé do národného parku Pieniny. Disponuje bohatosťou prírodného prostredia. V tejto časti priblížime flóru a faunu územia obce, pričom budeme vychádzať s údajov z Atlasu krajiny SR a tiež z webového sídla Pieninského národného parku. Flóra národného parku patrí do oblasti západokarpatskej kveteny, do obvodu flóry centrálnych Karpát okresu Pieniny. Vápencové podložie, veľká členitosť územia a tým aj veľké mikroklimatické rozdiely podmieňujú pestrosť a bohaté druhové zloženie rastlinstva na území Pienin. Striedajú sa tu severné, chladnejšie a vlhkejšie svahy s výhrevnými skalnými stenami a svahmi obrátenými na juh. Osobitné postavenie má dolina Dunajca.

Pieniny, ktoré nikdy nezasiahol súvislý severský ani lokálny tatranský ľadovec, poskytli rastlinstvu priestor na prežitie a ich neprerušovaný vývoj. To spôsobilo, že sa tu dlho zachovali druhy, ktoré boli dlho považované za endemity Pienin. Až po detailnejšom poznávaní flóry rôznych území sa ukázalo, že v niektorých prípadoch nejde o pravé endemity, ale o taxóny, ktoré sa okrem Pienin vyskytujú aj v iných, i keď veľmi vzdialených územiach (subendemity). Flóra Pienin má jedinečné postavenie a nevšednú prírodovedeckú hodnotu. Geologický podklad, konfigurácia terénu a kontinentálna klíma vytvárajú vhodné podmienky pre existenciu množstva vápnomilných druhov lišajníkov. Z územia Pienin je ich doposiaľ známych 187 druhov. Rastú bezprostredne na skalnom podklade, na humuse, zvetralinách aj vápenatej pôde nahromadenej v štrbinách skál.

Pieniny sú svojrázne aj z hľadiska lesných spoločenstiev, ktoré sú aj napriek antropickým vplyvom pomerne zachovalé. Bohatstvo a pestrosť lesných spoločenstiev súvisí s horninovým podložíom, s členitým povrchom so špecifickou mikroklimou (inverzné doliny) a vývojom flóry v štvrtohorách. Najzachovalejšie spoločenstvá, ktoré sú ukázkami typov prirodzených geobiocenóz sú v bývalých národných prírodných rezerváciách, v súčasnosti patriace do zóny A. Pieniny zasahujú do troch lesných vegetačných stupňov: dubovo-bukového, bukového a jedľovo-bukového vegetačného stupňa a nachádzajú sa tu lesné biotopy európskeho a národného významu.

Na hlbších, vlhkých pôdach dobre zásobených živinami je rozšírený biotop bukových a jedľovo bukových kvetnatých lesov. V typickej kombinácii drevín je zastúpený buk lesný (*Fagus sylvatica*), jedľa biela (*Abies alba*), smrek obyčajný (*Picea abies*) a javor horský (*Acer pseudoplatanus*). Vzácný je výskyt tisa obyčajného (*Taxus baccata*). Porasty sú charakteristické vysokým zápojom drevín, takže v ich tieni prežije len málo rastlín znášajúcich zatienenie. Pre tento biotop sú typické druhy, ktoré kvitnú na jar pred olistením bukov ako napr. lipkavec marinkový (*Galium odoratum*), lykovec jedovatý (*Daphne mezereum*), zubačka cibul'konosná (*Dentaria bulbifera*) a zubačka žliazkatá (*Dentaria glandulosa*), ktorá je karpatským endemitom. Z ďalších druhov sa tu vyskytuje samorastlík klasnatý (*Actea spicata*), kopytník európsky (*Asarum europaeum*), ľalia zlatohlavá (*Lilium martagon*), mednička ovisnutá (*Melica nutans*), vranovec štvorlistý (*Paris quadrifolia*), šalvia lepkavá (*Salvia glutinosa*) a mnoho ďalších.

Ďalším významným lesným biotopom na území Pienin sú vápnomilné bukové lesy, ktoré sa vyskytujú na strmých skalných svahoch, ktorých geologické podložie tvoria výlučne karbonátové horniny. Vápenaté pôdy, často na výhrevných stanovištiach, podmieňujú druhovú bohatosť bylinného aj krovitého podrastu. V porastoch prevláda buk lesný (*Fagus sylvatica*), primiešaná je jedľa biela (*Abies alba*), smrek obyčajný (*Picea abies*), borovica lesná (*Pinus sylvestris*), javory a vzácné tis (*Taxus baccata*). Vápnomilné bučiny sú rajom orchideí.





Prioritným lesným biotopom sú lipovo-javorové sutinové lesy. Tieto lesy osídľujú svahové, úžľabinové a roklinové sutiny na strmších svahoch v rôznej nadmorskej výške. Viazu sa na pôdy na minerálne bohatšom podloží s vyšším obsahom skeletu a dusíka. Lesy sú druhovo pestré, s typickými drevinami ako javor horský (*Acer pseudoplatanus*), javor mliečny (*Acer platanoides*), lipa malolistá (*Tilia cordata*), lipa veľkolistá (*Tilia platyphyllos*) a jaseň štíhly (*Fraxinus excelsior*). V bylinnom podraсте sú zastúpené druhy, ktoré obľubujú vyšší obsah dusíka ako je napr. bažanka trvác (*Mercurialis perennis*), mesačnica trvác (*Lunaria rediviva*) a pakost smradľavý (*Geranium robertianum*).

Reliktné vápnomilné borovicové a smrekovcové lesy tvoria skupinové, riedke reliktné porasty borovice lesnej alebo smrekovca opadavého, ktoré osídľujú extrémne skalné stanovištia, ako sú hrebene, skalné veže a bralá na karbonátových horninách. Biotop je veľmi vzácny a predstavuje pozostatok poľadového vývoja vegetácie. V druhovo bohatom bylinnom poschodí sa nachádza viacero ohrozených a vzácných druhov flóry. Výnimočnosť Pienin sa odzrkadľuje aj pri lúčnych spoločenstvách, ktoré sú zaujímavé bohatým a neopakovateľným floristickým zložením s početnými druhmi. V súčasnosti zaznamenávame úbytok lúčnych spoločenstiev v dôsledku zmien v ich obhospodarovaní. Zanechaním pravidelného kosenia a pastvy dochádza k premene pieninských lúk a k ich zarastaniu lesom. Na území Pienin sú najznámejšie tieto biotopy lúk, pasienkov a travinno-bylinných porastov.

Nížinné a podhorské kosné lúky osídľujú rôzne stanovištia, čo ovplyvňuje aj ich veľkú druhovú pestrosť a variabilitu. Biotop tvoria jedno až dvojkosné lúky s prevahou vysokosteblových tráv a bylín ako ovsík obyčajný (*Arrhenatherum elatius*), reznáčka laločnatá (*Dactylis glomerata*), kostrava červená (*Festuca rubra*), medzi ktorými vynikajú aj mnohí zástupcovia orchideí ako sú vemenník dvojlistý (*Platanthera bifolia*), päťprstnica obyčajná (*Gymnadenia conopsea*), bradáčik vajcovitolistý (*Listera ovata*) a vstavačovec májový (*Dactylorhiza majalis*). Ozdobou je mečík škridlicovitý (*Gladiolus imbricatus*).

Mezofilné pasienky a spásané lúky sú druhým najzastúpenejším druhom lúčneho biotopu na území národného parku. Tvoria ich krátkosteblové, intenzívne spásané pasienky. Z rastlinných druhov sa tu uplatňuje hrebienka obyčajná (*Cynosurus cristatus*), kostrava lúčna (*Festuca pratensis*), mätonoh trvác (*Lolium perenne*), ďatelina plazivá (*Trifolium repens*), psinček tenučký (*Agrostis capillaris*), ľubovník škvrnitý (*Hypericum maculatum*) a mnoho ďalších.

Vysokobylinné spoločenstvá na vlhkých lúkach zahŕňajú spoločenstvá, ktorých vzhľad ovplyvňujú niektoré nápadné druhy, ktoré osídľujú celoročne vlhké stanovištia v alúviách vodných tokov alebo mokré stanovištia na lúkach, v terénnych depresiách a na svahových prameniskách. Prevahu majú vysokobylinné lúky s prevahou širokolistých bylín ako angelika lesná (*Angelica sylvestris*), kozonoha hostcová (*Aegopodium podagraria*), mäta dlholistá (*Mentha longifolia*), túžobník brestový (*Filipendula ulmaria*) a záružlie močiarne (*Caltha palustris*).

Kvetnaté vysokohorské a horské psicové porasty na silikátovom substráte, vegetačnú zložku tohto biotopu tvoria primárne a sekundárne spoločenstvá psice tuhej (*Nardus stricta*), ktoré sa vytvorili vplyvom pastvy na hlbokých a vlhkých pôdach, chudobných na živiny, na pôvodných pasienkoch a lúkach v podhorskom a horskom stupni, alebo druhotne prenikli na odlesnené stanovištia.

Suchomilné travinno-bylinné a krovité porasty na vápnom substráte, v tomto biotope prevládajú teplomilné druhy tráv, ostríc, jedno, dvoj a viacročných bylín. Priestory medzi trsmi vyplňajú poliehavé kričky a polokričky. Biotop zaberá menej ako 0,5 % plochy územia národného parku.





Spoločenstvá dealpínskych travinno-bylinných porastov majú reliktný charakter a viažu taričník skalný sa na stanovištia, ktoré nikdy neboli pokryté súvislým lesným porastom. Tvorí ho travinno-bylinné spoločenstvá s dominantnou ostrevkou vápnomilnou (*Sesleria albicans*) a svetlo a suchomilnými druhmi, ktoré na výslnné vápencové a dolomitové svahy zostúpili pred horským ľadovcom, kde prežili nepriaznivé klimatické obdobie. Na vhodných stanovištiach vytvárajú komplex s reliktnou borovicou lesnou.

Alpínske a subalpínske vápnomilné travinno-bylinné porasty zahŕňajú druhovo bohaté spoločenstvá, ktoré osídľujú strmé, najmä severne orientované svahy. Vyskytuje sa v nich mnoho kriticky ohrozených druhov. Veľmi vzácnym zástupcom tohto biotopu je aj subendemit Pienin chryzantéma pieninská (*Dendranthema zawadskii*).

Zoogeografickú výnimočnosť územia Pienin určuje značná geomorfologická členitosť. Vlastné územie národného parku je výrazne výškovo členené, od nadmorskej výšky 429 metrov až po 1050 metrov. Terén je silne diferencovaný na množstvo exponovaných svahov, širšie doliny sa striedajú s kaňonovitými roklinami, hlboké lesy sa striedajú s lúkami a skalnými a stepnými stráňami, rieka Dunajec so svojimi prítokmi vytvára vhodné prostredie pre mnohé druhy živočíchov.

Azda najznámejším hmyzožravcom je jež západný (*Erinaceus europaeus*), ale v území tiež žijú aj piskor vrchovský (*Sorex alpinus*), piskor malý (*Sorex minutus*) a pri vode dulovnica väčšia (*Neomys fodiens*) a krt obyčajný (*Talpa europea*). Významným hlodavcom našich lesov je veverica stromová (*Sciurus vulgaris*) a vo vode žije bobor vodný (*Castor fiber*). V lesoch žije aj plch sivý (*Glis glis*), a plšík lieskový (*Muskardinus avellanarius*), ryšavka tmavopása (*Apodemus agrarius*) a hraboš močiarny (*Microtus agrestis*). V okolí obydli a v krovinatých spoločenstvách a na okrajoch lesa žije zajac poľný (*Lepus europaeus*).

S výskytom jaskýň v území súvisí aj prítomnosť viacerých druhov netopierov. Najhojnejšími a na tomto území rozmnožujúcimi sa druhmi sú netopier obyčajný (*Myotis myotis*), netopier brvitý (*Myotis emarginatus*), podkovár malý (*Rhinolophus hipposideros*), netopier vodný (*Myotis daubentonii*) a podkovár veľký (*Rhinolophus ferrumequinum*).

Územie Pienin vytvára vhodné prostredie pre život mnohých cicavcov. Z veľkých šeliem na území PIENAP-u žije medveď hnedý (*Ursus arctos*), vlk dravý (*Canis lupus*), rys ostrovid (*Lynx lynx*), z tých menších je tu mačka divá (*Felis silvestris*), liška hrdzavá (*Vulpes vulpes*), kuna skalná (*Martes foina*), kuna lesná (*Martes martes*), tchor tmavý (*Mustela putorius*) a jazvec lesný (*Meles meles*). Vodu vyhľadáva vydra riečna (*Lutra lutra*). Malé šelmy zastupuje hranostaj čiernochvostý (*Mustela erminea*) a lasica myšožravá (*Mustela nivalis*). Tunajšia príroda poskytuje priaznivé podmienky a dostatok potravy aj pre život párnokopytníkov ako je jeleň lesný (*Cervus elaphus*), diviak lesný (*Sus scrofa*) a srnec lesný (*Capreolus capreolus*).

Hodnota pieninskej avifauny je predovšetkým v tom, že na pomerne malom území žijú v tesnej blízkosti populácie s krajne rozdielnymi ekologickými nárokmi. Popri horských druhoch, typických pre hrebene karpatského oblúka a druhoch vyslovene viazaných na skalné biotopy, žijú vodné, močiarné, lesné, lesostepné a lúčne druhy.

Územie PIENAP-u a jeho ochranné pásmo sa vyznačuje rôznorodosťou biotopov, čo vytvára vhodné prostredie pre výskyt a rozmnožovanie obojživelníkov a plazov. Vyššia prirodzená vlhkosť prostredia a horské a podhorské polohy sú typickým životným prostredím salamandry škvrnitej (*Salamandra salamandra*). Najhojnejším a celoplošne rozšíreným je skokan zelený (*Rana temporaria*). Ďalším veľmi prispôsobivým druhom je kunka žltobruchá (*Bombina variegata*), hojná



je aj v mlákach na lesných a poľných cestách. V blízkosti ľudských sídiel možno spozorovať ropuchu bradavičnatú (*Bufo bufo*), zriedkavejšia je ropucha zelená (*Bufo viridis*). Prítomnosť jazier v ochrannom pásme podmieňuje výskyt mloka vrchovského (*Triturus alpestris*), mloka karpatského (*Triturus montandoni*) a mloka bodkovaného (*Triturus vulgaris*).

Lúčne spoločenstvá a vyhrievané slnečné polohy sú domovom zriedkavej jašterice krátkohlavej (*Lacerta agilis*) a tiež pomerne početného druhu jašterice živorodej (*Lacerta vivipara*). V dolnej časti horského stupňa na lúčnych spoločenstvách sa zriedkavejšie vyskytuje slepých lámavý (*Anguis fragilis*). V Prielome Dunajca ako aj na výslnných stráňach Haligovských skál má domov vretenica obyčajná (*Vipera berus*). Blízkosť vodných biotopov vyhľadáva užovka obojková (*Natrix natrix*). Z poľskej strany Pienin sa udáva výskyt druhov ako rosnička zelená (*Hylla arborea*), skokan zelený (*Rana esculenta*) a užovka hladká (*Coronella austriaca*).

Spoločenstvo rýb na prítokoch Dunajca pozostáva z pätnástich druhov. Najbežnejšími druhmi sú pstruh potočný (*Salmo trutta fario*) a hlaváč pásoplutvý (*Cottus poecilopus*), ďalšími hlaváč obyčajný najčastejšie sa vyskytujúcimi druhmi sú čerebl'a pestrá (*Phoxinus phoxinus*) a slíž severný (*Barbatula barbatula*). Počet druhov sa zvyšuje smerom k ústiu potokov. Dolné úseky potoka Rieka a Lipnického potoku majú už charakter lipňového pásma. Prevládajúcim druhom tu však nie je lipeň tymiánový (*Thymallus thymallus*), ale mrena karpatská (*Barbus carpaticus*) a jalec hlavatý (*Leuciscus cephalus*). Okrem uvedených druhov boli v dolných úsekoch Rieky, alebo Lipnického potoka zistené podustva severná (*Chondrostoma nasus*), hrúz škvrnitý (*Gobio gobio*), belička európska (*Alburnus alburnus*), mrena severná (*Barbus barbus*), jalec maloústý (*Leuciscus leuciscus*), pstruh dúhový (*Oncorhynchus mykiss*), hlaváč bieloplutvý (*Cottus gobio*) a ostriež zelenkastý (*Perca fluviatilis*).

Na hlavnom toku Dunajca sa okrem vyššie uvedených druhov podľa slovenskej literatúry v minulosti vyskytovali aj anadrómne druhy ako je pstruh morský (*Salmo*) a losos atlantický (*Salmo salar*). Z dôvodu vybudovania bariér zabráňujúcich ich migrácii ich výskyt v súčasnosti nie je možný. Charakter hraničného úseku Dunajca sa však líši nad prielomom a v samotnom prielome. V obci Červený Kláštor je tok relatívne pomalší, voda plytšia, brehy sú upravené (hlavne v intraviláne) a samotný tok je dosť monotónny. V prielome je naopak diverzita habitatov nepomerne vyššia, striedajú sa hlbšie tíšiny s plytšími perejami. Tomuto charakteru zodpovedá aj zloženie ichtyocenózy. Pokiaľ v Červenom Kláštore prevládajú ryby ako sú čerebra pestrá, jalec hlavatý, pstruh potočný, lipeň tymiánový, mrena karpatská, slíž severný, hrúz škvrnitý a plotica červenooká, v prielome Dunajca dominujú ryby ako sú podustva severná, mrena severná, pstruh potočný, lipeň tymiánový, belička európska a hlavátka podunajská.

### **Prielom Lesníckeho potoka**

Na území obce Lesnica okrem uvedených prírodných krás a pamiatok sa ešte nachádza Národná prírodná rezervácia Prielom Lesníckeho potoka. Táto rezervácia na plochu takmer 32 hektárov je jedným z najväčších prírodných lákadiel obce. Cez podložie vápencového pieninského vývoja vytvoril Lesnícký potok, ktorý je pravostranným prítokom Dunajca esteticky pôsobivú tiesňavu, nad ktorou sa týčia strmé strány a steny brál Osobitej skaly, Kače, Bystríka a Bielej skaly. Hoci tento prírodný výtvor priamo nadväzuje na Prielom Dunajca, je z prírodovedeckého a krajinárskeho hľadiska úplne odlišný. Lesné komplexy tu nahradila skalná úžina, ktorá oddelila útvar Osobitej skaly od masívu Kače. Rastlinné spoločenstvá sa vyznačujú bohatým zastúpením väčšinou xerothermných druhov rastlín s dominanciou ostrevky vápnomilnej (*Sesleria calcarea*) a mnohými inými chránenými a ohrozenými druhmi rastlín. Na hrebeňoch vápencových brál môžeme vidieť reliktné vápencové boriny. Vzácné sa tu vyskytuje tis obyčajný.



Rezerváciou vedie značkovaný turistický chodník, ktorý po napojení na červený turistický chodník nás zavedie až po peší turistický hraničný prechod Lesnica – Szczawnica. Z uvedenej analýzy rastlinstva a živočíšstva ako aj ostatných prírodných pomerov je zrejmé, že územia obce oplýva veľkým potenciálom pre rozvoj cestovného ruchu a to predovšetkým vidieckeho cestovného ruchu. V obci sa navyše končí trasa pltníkov, čo zvyšuje jej atraktivitu.

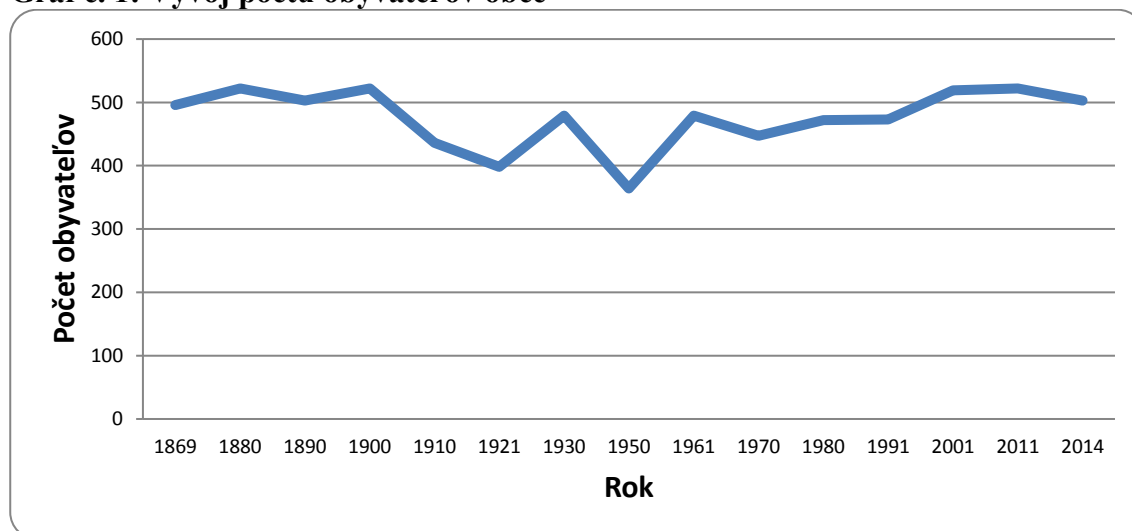
### Obyvateľstvo obce

Analýza stavu a vývoja obyvateľstva je veľmi dôležitou časťou každého dokumentu rozvoja územia. V tejto časti zhodnotíme vývoj počtu obyvateľov obce a zmeny v jeho štruktúre. Vývoj obyvateľstva budeme sledovať od roku 1869 do roku 2014. Údaje sme získali z Retrospektívneho lexikónu obcí a internetovej stránky štatistického úradu SR.

Na grafe je viditeľné, že vývoj počtu obyvateľov obce Lesnica je rovnomerný bez výrazných výkyvov a môžeme hodnotiť v celku pozitívne. Od začiatku sledovaného obdobia v roku 1869 sa počet obyvateľov obce do roku 2014 zvýšil o 34. V prvom sledom roku 1869 žilo v Lesnici 496 obyvateľov a 31.12.2014 to už bolo 503 obyvateľov.

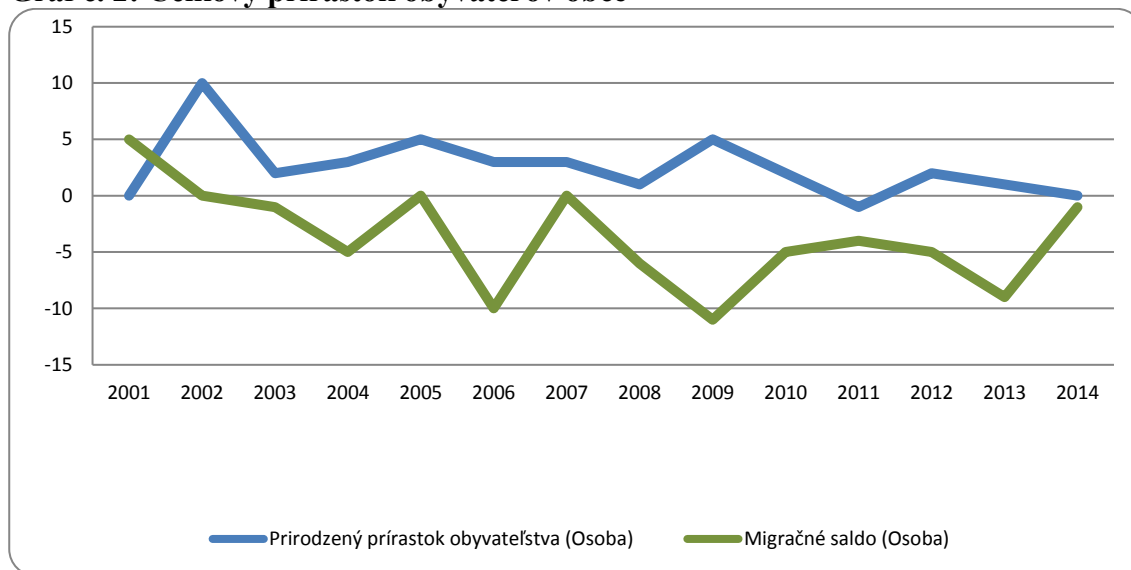
Historický vývoj počtu obyvateľov obce súvisí s historickými udalosťami, ktoré ovplyvňovali vývoj obyvateľstva na celom území Slovenska. Počet obyvateľov obce začal znižovať už pred prvou svetovou vojnou a to vplyvom odchodu obyvateľstva do zahraničia. Podľa sčítania v roku 1921 žilo v obci 398 obyvateľov. V roku 1930 sa počet obyvateľov zvyšuje na 479 ale po druhej svetovej vojne opäť klesol na 364, čo je najnižšia zaznamenaná hodnota v celom sledovanom období. V šesťdesiatych rokoch počet obyvateľov opäť stúpol, aby v nasledujúcom období normalizácie klesol a to vplyvom odchodu obyvateľov za prácou do miest. Pozitívne hodnotíme trend nárastu počtu obyvateľov v posledných tridsiatich rokoch. Najvyšší počet obyvateľov zaznamenala Lesnica v roku 2011 a to na úrovni 522.

**Graf č. 1: Vývoj počtu obyvateľov obce**



Zdroj: Štatistický úrad, 2016

Pri analýze vývoja počtu obyvateľov v obci sme sa ďalej zamerali na obdobie posledných 14 rokov, za ktoré sú dostupné detailnejšie údaje. Začneme vývojom celkového prírastku obyvateľstva v obci od roku 2001.

**Graf č. 2: Celkový prírastok obyvateľov obce**

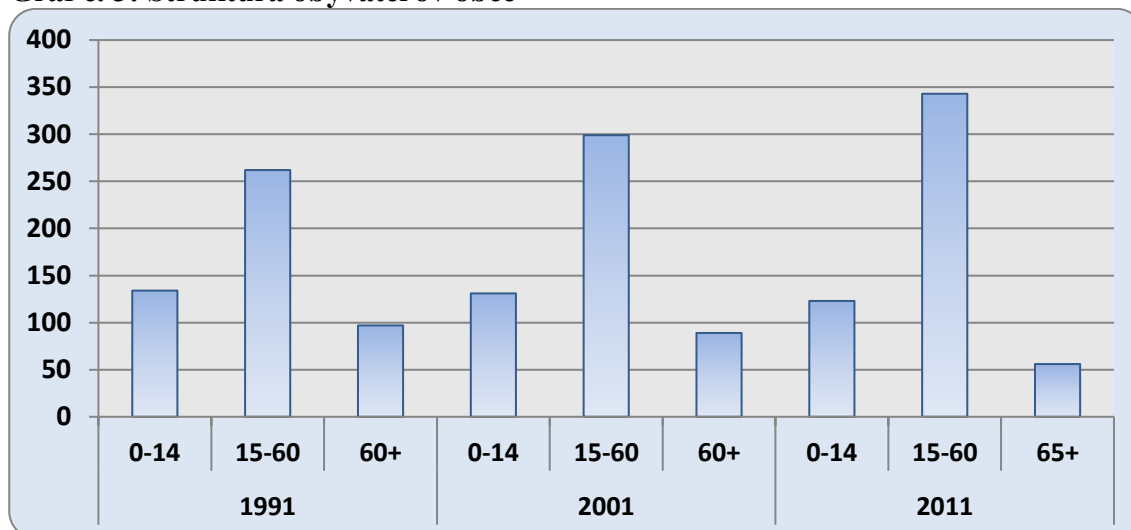
Zdroj: Štatistický úrad, 2016

Celkový prírastok/úbytok počtu obyvateľov obce počas obdobia posledných 14 rokov je bohužiaľ negatívny, pretože v tomto období sa počet obyvateľov znížil o 16 osôb. Pri detailnejšom pohľade badáme, že obec zaznamenáva výraznejší úbytok počtu obyvateľov od roku 2008, ktorý je spôsobený prevažne vplyvom negatívneho migračného salda v obci. Dlhodobejší pozitívne trend nárastu počtu obyvateľov obce v posledných tridsiatich rokoch je teda konfrontovaný s odchodom obyvateľov z obce v poslednom období.

### Štruktúra obyvateľstva obce

Štruktúru obyvateľstva a vývoj štruktúry obyvateľstva budeme hodnotiť ako porovnanie štruktúry obyvateľov obce podľa sčítaní v roku 1991, 2001 a v roku 2011. Podľa sčítania z roku 1991 žilo v obci Lesnica spolu 493 obyvateľov z ktorých bolo 245 mužov a 248 žien. Z hľadiska veku žilo v tomto roku v obci 134 obyvateľov mladších ako 15 rokov, 262 obyvateľov v produktívnom veku a 97 obyvateľov starších ako 60 rokov. V obci v roku 1991 prevažovala predproduktívna zložka obyvateľstva nad poproduktívnou, čo je veľmi pozitívne.

Podľa sčítania z roku 2001 žilo v obci Lesnica 519 obyvateľov. Z tohto počtu bolo 260 mužov a 259 žien. Z hľadiska vekového zloženia žilo v roku 2001 v obci 131 obyvateľov mladších ako 15 rokov, 299 obyvateľov v produktívnom veku a 89 obyvateľov starších ako 60 rokov. Aj v tomto roku prevažovala predproduktívna zložka obyvateľstva. V roku 2011 v čase sčítania (máj 2011) žilo v obci spolu 522 obyvateľov, z ktorých bolo 272 mužov a 250 žien. Z hľadiska vekového zloženia žilo v roku 2011 v obci 123 obyvateľov mladších ako 15 rokov, 343 obyvateľov v produktívnom veku a 56 obyvateľov starších ako 65 rokov. Pozitívom je stále vyššie zastúpenie predproduktívnej zložky, hoci pri tomto sčítaní to môže byť spôsobené aj nárastom veku produktivity na 65 rokov.

**Graf č. 3: Štruktúra obyvateľov obce**

Zdroj: Štatistický úrad, 2016

Z tejto stručnej analýzy a porovnania výsledkov troch sčítaní obyvateľov domov a bytov je zrejmé, že v obci dlhodobo prevažuje predproduktívna zložka obyvateľstva, čo považujeme za veľmi pozitívny fakt. Navyše sa zvyšuje podiel produktívnej zložky obyvateľstva, celkový počet obyvateľov obce rastie a preto vývoj počtu a vývoj štruktúry obyvateľov obce Lesnica hodnotíme pozitívne. Národnostná štruktúra obyvateľstva v obci nie je veľmi pestrá. Podľa údajov zo sčítania domov a bytov v roku 2011, žije v obci 99,4 % obyvateľov hlásiacich sa k slovenskej národnosti a 0,6 % obyvateľov, ktorých národnosť je nezistená.

Z hľadiska vierovyznania v obci prevažujú rímskokatolíci s 97,5 % zastúpením, ďalej sú v obci zastúpení aj gréckokatolíci a to 1,4 % a 0,2 % zastúpenie pravoslávnych veriacich a 0,9 % obyvateľov má nezistené vierovyznanie. Veľmi dôležitou je aj štruktúra obyvateľov obce podľa najvyššieho dosiahnutého vzdelania. Stav vzdelanosti obyvateľov hodnotíme na základe výsledkov posledného sčítania z roku 2011. Z tohto aspektu v obci prevládajú obyvatelia so základným, učňovským a stredným odborným vzdelaním. Vysoký je aj podiel obyvateľov so stredným úplným a stredným odborným vzdelaním s maturitou. Celkovo je vzdelanostná štruktúra obyvateľov obce dobrá.

**Tabuľka č. 5: Vzdelanostná štruktúra obyvateľov**

Vzdelanie	Počet obyvateľov	Podiel
základné	255	48.85
učňovské (bez maturity)	95	18.20
stredné odborné (bez maturity)	61	11.69
úplne stredné učňovské (s maturitou)	16	3.07
úplne stredné odborné (s maturitou)	52	9.96
úplne stredné všeobecné	17	3.26
vyššie odborné vzdelanie	4	0.76
vysokoškolské bakalárske	4	0.76





vysokoškolské magisterské, inžinierske, doktorské	17	3.26
vysokoškolské doktorandské	0	0
nezistené	1	0.19

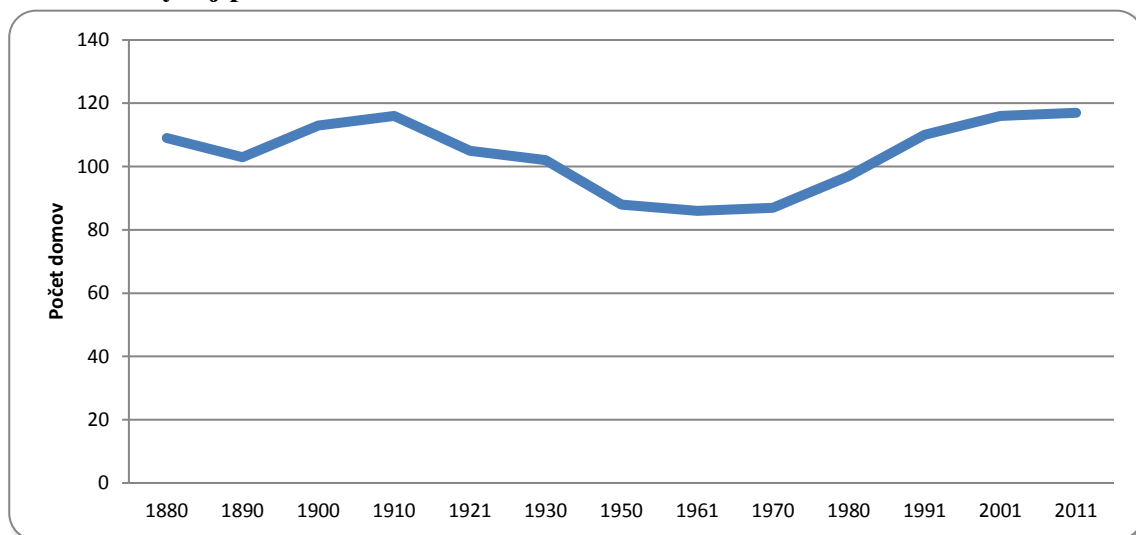
Zdroj: Štatistický úrad, 2016

### Bytový fond

S analýzou obyvateľstva obce úzko súvisí aj analýza bytového fondu obce. Pri tejto analýze budeme vychádzať z rovnakých zdrojov ako pri analýze obyvateľstva obce, teda z Retrospektívneho lexikónu obcí a údajov so sčítaní obyvateľov, pričom sa jedná o domy trvale obývané. Na grafe znázorňujúcom vývoj počtu domov je viditeľné prepojenie vývoja počtu domov s vývojom počtu obyvateľov obce. Pre zhodnotenie stavu obce je však dôležité poukázať na pozitívne zvyšovanie počtu domov v poslednom období od roku 1980. Nárast je značný a trend je jednoznačne pozitívny a dokladuje atraktivitu územia obce pre nových obyvateľov.

Počet domov v obci klesal po prvej svetovej vojne a zvýraznil sa po druhej svetovej vojne. Najmenej domov bolo v Lesnici v roku 1961 kedy tu bolo iba 86 trvale obývaných domov. Najviac domov je v Lesnici v poslednom období, keď podľa sčítania v roku 2011 bolo v obci 117 domov. Analýzu vývoja počtu domov v obci je potrebné doplniť o stav bytového fondu v obci, ktorý tiež budeme hodnotiť na základe výsledkov sčítania z roku 2011. V obci bolo v roku 2011 spolu 117 domov. Z tohto počtu tvorilo drvivú väčšinu rodinných domov. Tiež veľká väčšina domov bola obývaná čo hodnotíme pozitívne. Drvivá väčšina domov v obci bola vo vlastníctve fyzických osôb.

### Graf č. 4: Vývoj počtu domov v obci

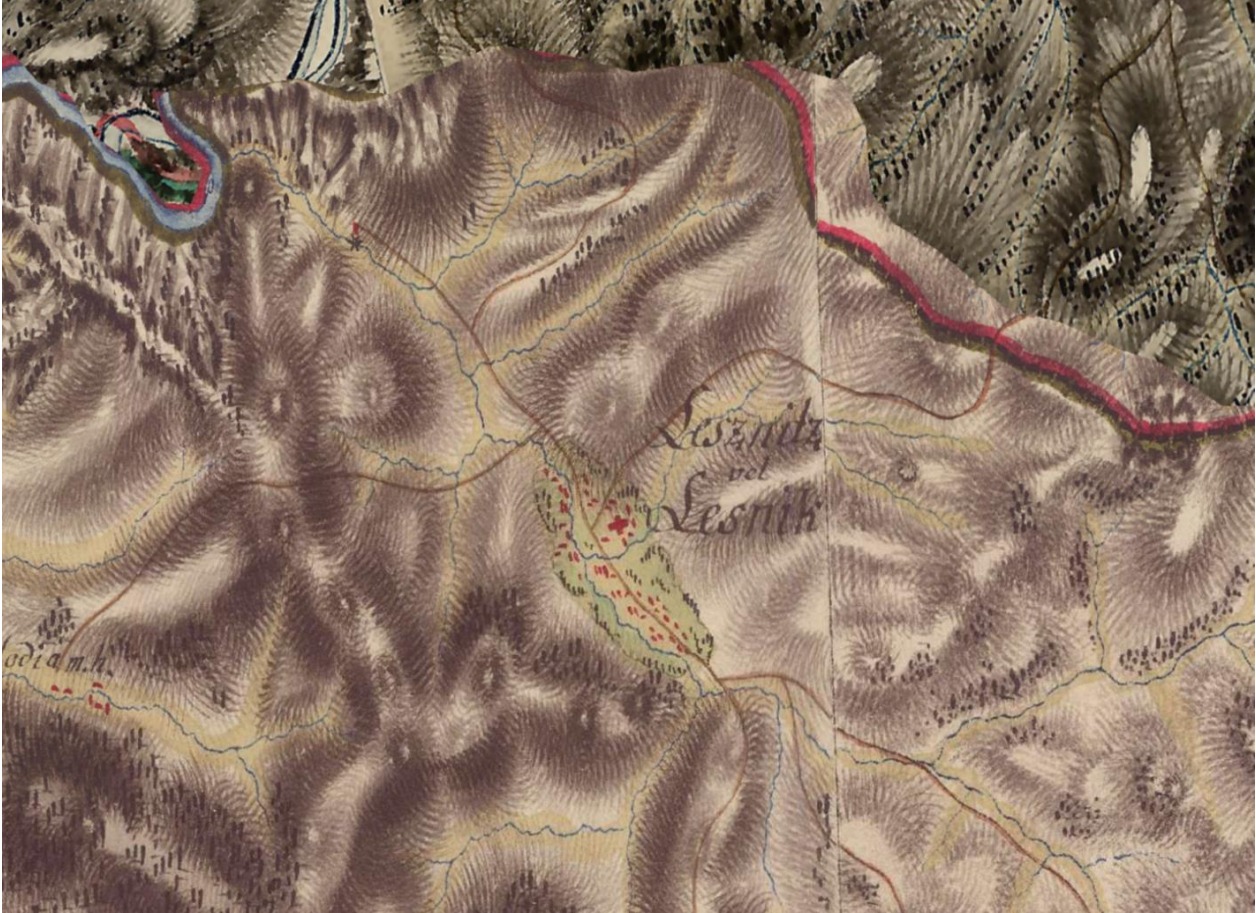


Zdroj: Štatistický úrad, 2016

Najvýraznejšiu výstavbu nových domov zaznamenala obec v rokoch 1971 až 1980, kedy v obci pribudlo spolu 34 domov. Tiež medzi rokmi 1961 až 1970 pribudlo v obci spolu 20 nových domov. Po roku 1990 už v obci pribudlo spolu iba 15 nových domov pričom ani jeden nový dom nebol postavený po roku 2010. Tieto údaje čiastočne skresľuje vysoký počet domov z nezisteným obdobím výstavby, ktorých je v obci 20. Tiež nevyhovujúci je stav rekonštrukcie bytového fondu, keď v roku 2011 bolo až 45 domov v obci bez rekonštrukcie, ale tento ukazovateľ sa v posledných 5 rokoch zlepšuje. Vývoj bytového fondu obce, ale aj jeho priestorové rozmiestnenie môžeme

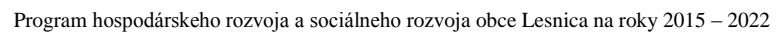
sledovať aj na základe porovnania historických máp obce a leteckých fotografií z roku 1950 a 2010. Na základe porovnania týchto obrázkov, si môžeme urobiť aj obraz o vývoji kultúrnej krajiny v katastri obce. Pri porovnávaní snímky si nemôžeme nevšimnúť nárast počtu domov v intraviláne obce.

#### Mapa č. 2: Obec Lesnica v roku 1772



Zdroj: [www.mapire.eu](http://www.mapire.eu)





A detailed topographical map of the Lesniewo area. The map shows the city of Lesniewo, the Lesniewo River, and surrounding mountains and forests. The map is oriented with North at the top. The city of Lesniewo is located in the center-right of the map, with a red dot indicating its location. The Lesniewo River flows from the top left towards the center. The map is surrounded by mountains and forests, with various labels in Polish and German. The map is a historical document, likely from the 19th century.

Zdroj: [www.mapire.eu](http://www.mapire.eu)

Zdroj: <http://mapy.tuzvo.sk/HOFM/>



**Fotografia č.4: Obec Lesnica v roku 2010**

Zdroj: <http://mapy.tuzvo.sk/HOFM/>

Stav obyvateľstva v obci a tiež stav bytového fondu obce môžeme hodnotiť veľmi pozitívne. Z analýzy údajov v sledovanom období môžeme povedať, že tak počet obyvateľov ako aj počet bytových jednotiek v obci počas celého sledovaného obdobia zaznamenáva nárast.

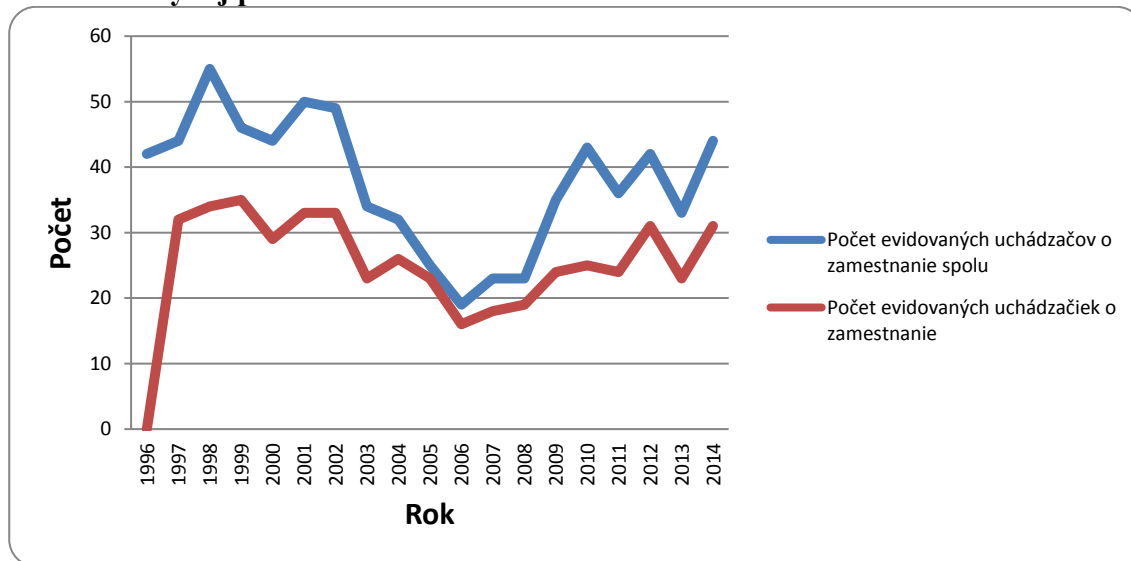
**Trh práce**

Práca je jedným zo základných predpokladov rozvoja obce a s trhom práce súvisia takmer všetky uvedené výkyvy vo vývoji počtu obyvateľov aj počtu domov v obci. Obyvatelia obce sa okrem možnosti zamestnať priamo v obci tiež môžu zamestnať v blízkych mestách ako Stará Ľubovňa, Kežmarok či Poprad. Niekoľko pracovných príležitostí je aj v okolitých obciach. V obci je podobne ako na celom území Slovenska veľkým problémom nezamestnanosť. Na grafe uvádzame priebeh počtu uchádzačov o zamestnanie v obci od roku 1996 do roku 2014.

Vývoj počtu uchádzačov o zamestnanie sa približuje vývoju nezamestnanosti na Slovensku. Od roku 1996 nezamestnanosť v obci stúpa až do roku 1998. Po tomto roku zaznamenáva počet uchádzačov o zamestnanie v obci pokles až do roku 2000, ale potom opäť stúpa aby zase začal dlhodobo klesať. V predkrízovom období nezamestnanosť začala klesať a v roku 2006 dosiahol počet uchádzačov o zamestnanie v obci absolútne minimum na úrovni iba 19 uchádzačov. Najvyšší počet uchádzačov o zamestnanie evidujeme v obci v roku 1998, kedy žilo v obci Lesnica 55 ľudí bez práce, čo bol najvyšší počet uchádzačov o zamestnanie počas sledovaného obdobia. V roku 2013 počet uchádzačov klesol na 33 ale v roku 2014 bolo v obci už 44 uchádzačov o zamestnanie. Aj napriek miernemu nárastu v poslednom roku je potrebné povedať že trend je pozitívny a pozitívne je aj znižovanie podielu žien na celkovom počte uchádzačov o zamestnanie.



**Graf č. 5: Vývoj počtu uchádzačov o zamestnanie v obci**



Zdroj: Štatistický úrad, 2016

S trhom práce úzko súvisí aj ekonomická aktivita obyvateľov obce. Na základe údajov zo sčítania v roku 2011, boli ekonomické aktivity obyvateľov obce Lesnica rovnomerne rozdelené. Najvýraznejší podiel majú pracujúci okrem dôchodcov, dôchodcovia a študenti, čo zodpovedá štruktúre obyvateľstva obce podľa veku. Vysoký je podiel nezamestnaných osôb ale pozitívne sa dá hodnotiť vysoký podiel študentov a to obzvlášť študentov vysokých škôl. Aj napriek tomu že údaje sú staršieho datovania hodnotíme štruktúru ekonomických aktivít obyvateľov obce Lesnica pozitívne.

**Fotografia č.5: Objekt materskej školy**



Zdroj: Obec Lesnica, 2016





## Kultúra, školstvo, šport a oddych a sociálna starostlivosť

V obci sa nachádza obecný úrad spojený s hasičskou zbrojnicou, kultúrny dom, rímskokatolícka fara, kostol a 3 kaplnky. Súčasťou obecného úradu je aj knižnica. V obci takisto funguje základná škola s materskou školou. V školskom roku 2015/2016 školu navštevuje 45 žiakov, z čoho je 23 žiakov I. stupňa a 22 detí navštevuje materskú školu. Žiaci základnej školy sú rozdelení do 2 tried. V škole pracujú traja učitelia a jeden nepedagogický zamestnanec. V obci je aktívna Rímskokatolícka cirkev, farnosť Lesnica. Pod farnosť patrí kostol sv. Michala a 3 kaplnky. Zo spolkov pôsobí v obci iba dobrovoľný hasičský zbor.

### Pamiatky v obci

V Lesnici sa nachádza renesančný rímskokatolícky kostol sv. Michala zo začiatku 17. storočia. V kostole sa nachádzajú ďalšie pamiatky ako napr. renesančná kamenná krstiteľnica zo 16. storočia, či zvon Urban z roku 1765, ktorý bol pôvodne kláštorným zvonom. Zo sakrálnych stavieb sa v obci ešte nachádzajú tri prístenné kaplnky a to kaplnka Panny Márie ustavičnej pomoci, kaplnka Jána Nepomuckého a kaplnka sv. Kríža. Pre obec je typická potočná radová zástavba v ktorej sa zachovalo niekoľko tradičných drevených stavieb, pričom ľudový dom na parcele č.386/1 z roku 1921 je národnou kultúrnou pamiatkou.

### Fotografia č.6: Rímskokatolícky kostol sv. Michala



Zdroj: Obec Lesnica, 2016



### **Priemysel, obchod a služby**

V obci funguje viacero podnikov poskytujúcich služby. Jedná sa o malé prevádzky, väčšina sú mikropodniky do 10 zamestnancov s výnimkou obecnej Chaty Pieniny. V obci sa nachádzajú 3 predajne potravín, 6 reštauračných a ubytovacích zariadení, 2 bufety, 1 infocentrum, 4 predajne suvenírov, 1 požičovňa bicyklov, pôsobia tu 4 taxislužby, 1 autobusová preprava, 2 fotografi a 4 bričkári s koňmi.

### **Technická infraštruktúra**

Obec Lesnica nemá k dispozícii kompletnú základnú technickú infraštruktúru.

### **Energetika**

Obec je plne elektrifikovaná. V minulom období sa uskutočnila čiastočná modernizácia sústavy verejného osvetlenia.

### **Telekomunikácie**

V súčasnosti je obec napojená na digitálnu telefónnu ústredňu. Pokrytie mobilných operátorov je v celej obci s výnimkou okolia chaty. Občania majú možnosť pripojenia na internet prostredníctvom telefónnej linky.

### **Zásobovanie plynom**

Obec nie je plynofikovaná.

### **Pitná voda**

Obyvatelia obce získavajú "pitnú vodu" zo súkromných, individuálnych zdrojov (studní) a miestneho vodovodu. Celkovo 80 % domácností je pripojených na verejný vodovod.

### **Kanalizácia**

Obec nemá splaškovú a dažďovú kanalizáciu. V obci sú vybudované 3 ČOV a na jednu z nich je napojená Chata Pieniny, na druhú je napojené infocentrum pri výstupišti plťí a na tretiu je napojený súkromný penzión.

### **Dopravná infraštruktúra**

Katastrálnym územím obce Lesnica prechádza cesta tretej triedy číslo 54342, ktorá sa v obci Veľký Lipník napája na cestu druhej triedy číslo 543 vedúcu z Hniezdneho k štátnej hranici.

Autobusovú prepravu osôb zabezpečuje BUS KARPATY spol. s r. o., pričom v katastri obce Lesnica sa nachádzajú až štyri zastávky autobusov.

### **Cestovný ruch**

Územie obce ponúka možnosti rozvoja cestovného ruchu a turizmu, čo dokladujeme v časti o prírodných pomeroch. Územie obce už teraz disponuje viacerými turistickými atrakciami. Poloha obce v Pieninskom národnom parku ponúka možnosti rozvoja prevažne pešej turistiky. Obcou už teraz prechádzajú viaceré značené turistické trasy. Stredom obce prechádza modro značená turistická trasa, ktorá spája koniec plavby plťami, prechádza cez obec, neskôr sa stáča na západ a pokračuje cez vrch Targov až do Červeného Kláštora. Na vrchu Targov sa z tejto trasy odpaľja žltá značená turistická pešia trasa k prielomu Dunajca.

Obcou tiež prechádza zelená turistická trasa pre peších, ktorá vedie zo stredu obce smerom na juh cez sedlo Pod Plašnou, ďalej trasa vedie v blízkosti Haligovských skál, údolím skalného potoka až do obce Haligovce. Veľmi dôležitou turistickou atrakciou a veľmi často aj využívanou mnohými turistami sú cyklotrasy. V katastrálnom území obce Lesnica je červeno značená cyklotrasa vedúca



prielomom Dunajca z obce Lesnica do Červeného Kláštora. Táto cyklotrasa je súbežná s turistickou trasou pre peších. Ďalšia cyklotrasa vedie od konca plavby plťami buď do poľských kúpeľov Szczawnica alebo cez stred obce až na Lesnícke sedlo a ďalej pokračuje do obce Veľký Lipník. Táto cyklotrasa vedie súbežne s cestou tretej triedy. V obci je pre rozvoj ďalší cestovného ruchu už vybudovaná istá infraštruktúra. V obci je na začiatku Prielomu Lesníckeho potoka čerstvo modernizovaná Chata Pieniny s možnosťou ubytovania, wellnesu a tiež s reštauráciou, ktorá ponúka miestne špeciality. V areály sa nachádza aj tenisový kurt, amfiteáter, galéria sôch, ihrisko plážového volejbalu a požičovňa bicyklov. Obec pre podporu cestovného ruchu tiež organizuje viaceré podujatia ako napr. Stretnutie Goralov v Pieninách v letnom období, či Pieninský horský duatlon, ktorý sa koná v októbri.

## **Analýza silných a slabých stránok územia**

Obec Lesnica má vysoký vnútorný potenciál rozvoja svojho územia. Obec má výhodnú geografickú polohu v blízkosti mesta Stará Ľubovňa. Okolitá vidiecka krajina poskytuje potenciál pre ďalší rozvoj turistického ruchu a poľnohospodárskej prvovýroby.

### **Za silné stránky obce považujeme predovšetkým:**

- pozitívna veková štruktúra obyvateľstva obce s potenciálom ďalšieho rastu počtu obyvateľstva v obci, rastúci počet obyvateľov, domov a rozvíjajúca sa IBV,
- výhodná poloha obce, v línii významnej rozvojovej osi,
- obec neprešla kolektívizáciou v polovici 20. storočia,
- dynamicky rozvíjajúci turistický ruch,
- modernizovaná obecná Chata Pieniny pod vedením Jána Gondeka,
- jediné prístavisko plťí na Dunajci,
- majestátny prielom Dunajca,
- informačné centrum Pieninského národného parku,
- vstupná brána do Pieninského národného parku,
- rieka Dunajec a jej prielom,
- jazyková bezprostrednosť goralského nárečia k poľskému jazyku,
- výborne vzťahy a geografická blízkosť mesta a gminy Szczawnica, údajne najstaršími a najkrajšími poľskými kúpeľmi s 200 ročnou tradíciou,
- susedstvo s obcou Červený Kláštor,
- jestvujúca základná technická infraštruktúra v obci, ktorú sa čiastočne darí modernizovať,
- kvalitné životné prostredie obce s vidieckym charakterom,
- jestvujúce podnikateľské prevádzky v obci, ktoré sú diverzifikované do viacerých výrobných činností a služieb,
- existencia fungujúcej ZŠ s MŠ, ktorých objekt aj vybavenie bolo aktuálne modernizované,
- významné úspechy v získaní zdrojov zo štrukturálnych fondov EÚ, viac ako 3 milióny EUR,
- aktívni a angažovaní obyvatelia obce, ktorí sa zapájajú do svojpomocných projektov v obci a aktívne sa zapájajú do činností viacerých združení a spolkov,
- skúsenosti s obecným podnikaním,
- aktívna činnosť cirkvi, vrátane existencie základnej cirkevnej infraštruktúry,
- skúsenosti obce s manažmentom projektov, vrátane tých s podporou fondov EÚ.

### **Za slabé stránky obce považujeme predovšetkým:**

- nedostatok pracovných príležitostí v obci a vyššia nezamestnanosť,
- vysoký podiel občanov čeliacich chudobe a sociálnemu vylúčeniu,
- vysoký počet malých zdrojov znečistenia,



- nevybudovaná základná infraštruktúra a to splašková a dažďová kanalizácia,
- nevyhovujúci stav interiéru Materskej školy a potreba jej rozšírenia,
- chýbajúca infraštruktúra pre trávenie voľného času v obci a nedobudované športoviská,
- neusporiadanosť viacerých vlastníckych vzťahov k pozemkom brániaca potenciálnym možnostiam rozvoja obce,
- nízke zabezpečenie obce pred povodňami a časté povodne,
- nízka produktivita a konkurencieschopnosť jestvujúcich výrobných prevádzok, vrátane absencie moderných technológií vo výrobe,
- nevyužitý potenciál cestovného ruchu.
- nedostatočná spolupráca so susednými obcami hlavne pri rozvoji podmienok pre podporu investícií ako aj cestovného ruchu (a spoločnej infraštruktúry ako napr. cyklotrasy) a súvisiaca nedostatočná propagácia obce.

## **Analýza vonkajšieho prostredia**

Vonkajšie prostredie je podmienené predovšetkým prenosom odporúčaní z úrovne Európskej únie do legislatívy a exekutívy Slovenskej republiky, následne do riadiacich úrovní na regionálnej a miestnej úrovni. Významne je tiež ovplyvnené aktivitou národných inštitúcií a regionálnej samosprávy.

### **Administratívne začlenenie**

Obec Lesnica je jednou zo 42 obcí okresu Stará Ľubovňa. Okres Stará Ľubovňa je okres v severnej časti Prešovského samosprávneho kraja. Jeho rozloha je 624 km<sup>2</sup> a v roku 2013 v ňom žilo približne 53 000 obyvateľov. Priemerná hustota zaľudnenia je 75 obyvateľov na km<sup>2</sup> a správnym sídlom okresu je mesto Stará Ľubovňa. Z hľadiska rozlohy aj počtu obyvateľov môžeme povedať, že obec Lesnica je priemerne veľkou obcou okresu. Aj keď je Lesnica hraničnou obcou okresu a jej katastrálna hranica je súčasne aj hranicou okresu a tiež aj hranicou Slovenska, budeme socioekonomické prostredie okresu považovať za vonkajšie prostredie obce. Pri analýze budeme postupovať podľa metodiky použitej pri analýze vnútorného prostredia a tiež budeme vychádzať s rovnakého časového obdobia rokov 1996 až 2013.

### **Obyvateľstvo**

Z hľadiska počtu obyvateľov je zrejmé, že počet obyvateľov okresu Stará Ľubovňa rastie počas celého sledovaného obdobia rokov 1996 až 2013. Za nárast počtu obyvateľov okresu môže podobne ako pri obci Lesnica prirodzený prírastok obyvateľstva, ktorý je silnejší ako migračné saldo, ktoré je bohužiaľ počas celého sledovaného obdobia negatívne. Veková štruktúra okresu je v rámci prešovského kraja netypická. V porovnaní s ostatnými okresmi nie len prešovského kraja je okres charakteristický nadpriemerným podielom obyvateľstva v predproduktívnom veku od 0 do 14 rokov. Tento jav je charakteristický pre viaceré okresy východného Slovenska súvisí to s národnostnou štruktúrou týchto okresov.

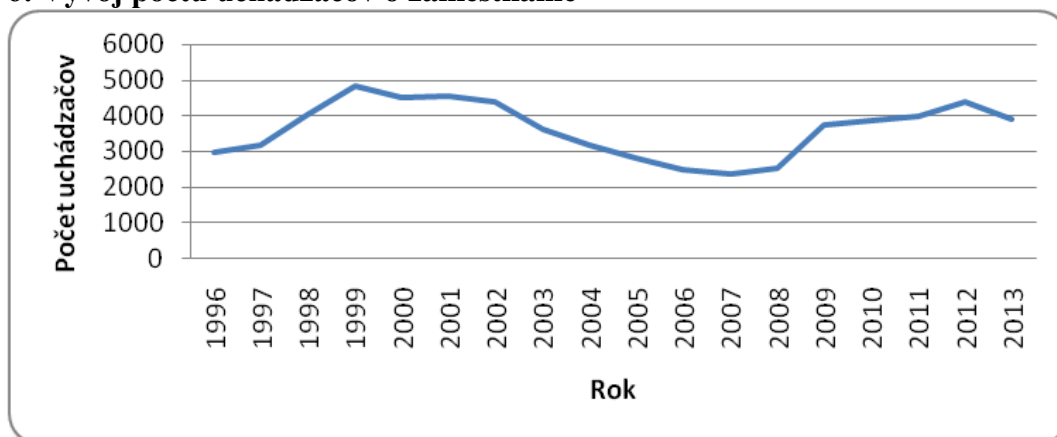
### **Trh práce**

Dôležitým ukazovateľom trhu práce je miera evidovanej nezamestnanosti. Jej „zdravá“ hodnota sa pohybuje na úrovni okolo 4 až 6 %, ktorá zodpovedá normálnym pohybom pracovnej sily. Nezamestnanosť klesala od roku 2001 na celom Slovensku. V roku 2009 zaznamenávame jej nárast ako dôsledok hospodárskej krízy. Údaje za rok 2010 naznačujú oživenie trhu práce, no iba na jeden rok. V rokoch 2011 a 2012 už môžeme sledovať opätovný prepád. V roku 2013 je zaznamenávaný mierny pokles nezamestnanosti predovšetkým v krajoch Slovenska s najvyššou mierou nezamestnanosti. Z krajov majú najvyššiu priemernú mieru nezamestnanosti Banskobystrický, Košický a Prešovský.



Vývoj uchádzačov o zamestnanie v okrese Stará Ľubovňa medzi rokmi 1996 až 2013 znázorňujeme na nasledujúcom grafe:

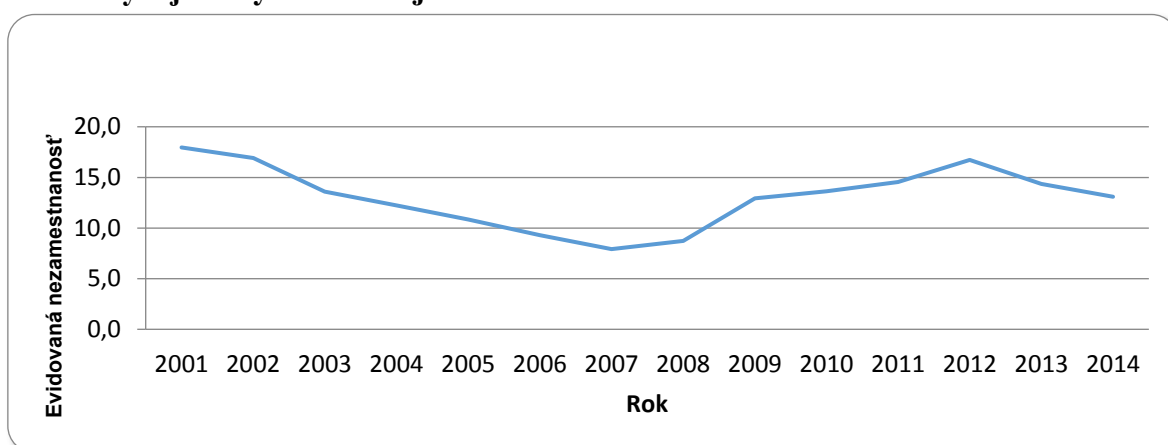
**Graf č. 6: Vývoj počtu uchádzačov o zamestnanie**



Zdroj: Štatistický úrad, 2016

Vývoj počtu uchádzačov v okrese je veľmi podobný vývoju v obci s maximom v roku 1999, následným poklesom a rastom v časoch hospodárskej krízy. To len dosvedčuje vzájomnú previazanosť trhu práce obce a okresu. Vývoj miery evidovanej nezamestnanosti tiež kopíruje tento priebeh.

**Graf č. 7: Vývoj miery evidovanej nezamestnanosti**



Zdroj: Štatistický úrad, 2016

Vývoj rastu zamestnanosti hodnotíme za obdobie rokov 2001 až 2013 na základe indexu zamestnanosti, ktorý udáva nárast alebo pokles oproti minulému roku. Jediným krajom, ktorého priemerný rast indexu nedosiahol ani 100 %, teda zaznamenal pokles, bol Banskobystrický kraj. Najpomalšie rástla zamestnanosť v Trenčianskom, Prešovskom a Košickom kraji. Priemer indexu zamestnanosti týchto krajov za uvedené obdobie nepresiahol hodnotu 100,35 čo znamená že zamestnanosť rástla veľmi pomaly. Situácia v zamestnanosti v okrese Stará Ľubovňa bola a je pravdepodobne veľmi podobná ako situácia v Prešovskom samosprávnom kraji. Rast zamestnanosti tu teda pokračuje iba veľmi pomaly. Tiež rast zamestnanosti v obciach okresu je veľmi pomalý.





### **Priemerná nominálna mesačná mzda**

Najnižšia priemerná mesačná nominálna mzda na Slovensku je dlhodobo v Prešovskom kraji. Ako v jedinom kraji dosahuje hodnotu vyššiu ako 600 EUR iba v posledných rokoch. Hodnota priemernej nominálnej mesačnej mzdy v prešovskom kraji za rok 2013 bola iba 636 EUR. Oproti Bratislavskému kraju je takmer o polovicu nižšia a v roku 2013 dosahuje iba 77 % celoslovenského priemeru. Vývoj rastu miezd dobre ilustruje index rastu. Je to ukazovateľ, ktorý udáva nárast mzdy oproti minulému roku. Jeho priemer za obdobie rokov 2001 až 2013 je najvyšší v Trenčianskom kraji a najnižší v Košickom kraji. Prešovský kraj má druhú najnižšiu mieru rastu miezd.

Okres Stará Ľubovňa a všetky jeho obce sa teda nachádzajú v území, ktoré dlhodobo štatisticky vykazuje jednu z najnižších hodnôt priemernej nominálnej mesačnej mzdy. Navyše rast mzdy je veľmi pomalý. Aj napriek týmto nepriaznivým skutočnostiam by bolo možné túto situáciu využiť a na základe nízkej priemernej mzdy prilákať do regiónu investorov. Príbeh slovenského hospodárskeho rastu z prvých rokov tohto storočia bol čiastočne založený aj na nízkych nákladoch na prácu, v čom vidíme príležitosť aj pre rozvoj zamestnanosti v obci.

### **Priame zahraničné investície**

Priama zahraničná investícia predstavuje medzinárodnú investíciu, teda zámer subjektu jednej ekonomiky (priamy investor), získať trvalý podiel v podniku so sídlom v inej ekonomike. Rozdelenie priamych zahraničných investícií (PZI) je na Slovensku krajne nerovnomerné. Počas deviatich rokov (2003 – 2011) bolo 64,87 % všetkých PZI smerujúcich na Slovensko alokovaných do Bratislavského kraja a ďalších viac ako 18 % na územie západného Slovenska. Iba 8,88 % z celkového podielu PZI prišlo na východné Slovensko. Na úrovni krajov obstál najhoršie Prešovský, kde za deväť rokov bolo sústredených iba 1,07 % PZI smerujúcich na Slovensko.

Tieto výrazné rozdiely sú spôsobené viacerými faktormi. Prešovský kraj, aj napriek najnižšej priemernej mzde, nedokázal prilákať žiadnu väčšiu zahraničnú investíciu. Dôležitú úlohu pri alokácii PZI zohrávajú aj vládne stimuly, ktoré dokážu presvedčiť investorov, aby začali podnikat' aj v nevyhovujúcich podmienkach. Tieto stimuly však zjavne nie sú dostatočné a mohli by napomôcť rozvoju zamestnanosti v okresoch PSK.

### **Hrubý domáci produkt**

Regionálny hrubý domáci produkt (HDP) na obyvateľa je podielom dvoch ukazovateľov – regionálneho hrubého domáceho produktu (v ktorom sa uplatňuje kritérium zostavovania podľa miesta pracoviska) a priemerného počtu obyvateľstva trvalo bývajúceho v danom regióne. Tvorba HDP na obyvateľa v parite kúpnej sily (PKS) je výrazne diferencovaná. Ako pri iných ukazovateľoch aj tu je zreteľný prepád v roku 2009 ako dôsledok hospodárskej krízy. Analýzu vývoja HDP v PKS v jednotlivých krajoch Slovenska budeme hodnotiť za roky 2001 až 2010.

Najvyššie hodnoty HDP v PKS na obyvateľa dosahuje Bratislavský kraj (v roku 2010 dosahuje 241 % priemeru Slovenska). Regionálne rozdiely sú veľmi výrazné, nakoľko iba dva kraje preyšujú celoslovenský priemer – Bratislavský a Trnavský. Najhoršie postavenie má Prešovský kraj, kde hodnota HDP preyšuje 10 000 EUR iba dvakrát počas sledovaného obdobia. V roku 2010 dosahuje hodnota HDP v Prešovskom kraji 56,5 % priemeru Slovenského HDP. Prešovský kraj v roku 2010 dosiahol 147 % hodnoty roku 2001 a je tretí najpomalší v raste HDP.

Prešovský kraj v ekonomickej výkonnosti a v príjmoch obyvateľstva zaostáva v hospodárskom rozvoji za úrovňou Slovenskej republiky. Na celoslovenskej tvorbe hrubého domáceho produktu a pridanej hodnote sa kraj podieľa najnižším percentom. Dosahuje sa tu najnižšia úroveň priemernej nominálnej mesačnej mzdy, ktorá je takmer o jednu štvrtinu nižšia ako celoslovenský priemer. Na



tvorbe hrubej pridanej hodnoty SR v roku 2013 sa kraj podieľal 9,0 %. Regionálny hrubý domáci produkt v roku 2013 dosiahol hodnotu 9 749,4 mil. parity kúpnej sily. Regionálny HDP postupne rastie, ale napriek tomu patri stále k podpriemerným v rámci Európskej únie.

STEEP analýza poskytuje obraz o sociálnom, technologickom, ekonomickom, ekologickom, politickom a hodnotovom prostredí, ktoré vplyvávajú na rozvoj obce. Jednotlivé vonkajšie faktory môžu pozitívne, ale i negatívne ovplyvniť rozvoj obe a vývoj situácie záujmovom území obce.

**Tabuľka č. 6: STEEP analýza**

Sociálne	Technologické	Ekonomické	Ekologické	Politické	Hodnoty
Starnutie obyvateľstva, rastúci záujem o sociálne služby	Úroveň technológií a zavádzanie inovácií do výroby a služieb (technologická výhoda, resp. zaostávanie)	Nové trhy a nové príležitosti v oblasti priemyslu a služieb (napr. cestovný ruch)	Stav životného prostredia	Politika Vlády SR v hospodárskej, sociálnej a environmentálnej oblasti	Zmena postojov občanov smerom k lokálnemu rozvoju
Zvyšovanie podielu vysokoškolsky vzdelaných ľudí na populácii	Dostupnosť nových inovácií a technológií („open innovation“)	Spill-over efekty hospodárskeho rastu SR a susediacich regiónov	Podpora tvorby a ochrany životného prostredia (zvyšovanie environmentálnej angažovanosti občanov)	Pripravenosť inštitúcií na čerpanie fondov EŠIF + flexibilita čerpania fondov EÚ	Organizačná kultúra – nové modely pre spoluprácu
Nedostatočné prepojenie vzdelávacieho systému a trhu práce	Schopnosť regiónu tvoriť inovácie, resp. transferovať ich z iných regiónov	Dostupné externé finančné zdroje na podporu rozvoja ekonomiky a zamestnanosti	Klimatické zmeny	Legislatíva: časté zmeny, kvalita, vymožiteľnosť a pod.	Tímová spolupráca, združovanie a klastrovanie socioekonomických partnerov
Zmeny postojov a správania sa ľudí – napr. aktívny tretí sektor	Moderné IKT riešenia pre komunikáciu s obyvateľstvom a e-government	Daňová / fiškálna politika na EÚ a národnej úrovni	Nedostatočné a neefektívne opatrenia protipovodňovej ochrany	Zmeny vlád ako výsledok volieb	Osobné hodnoty, zmena postojov obyvateľstva ako napr. rastúca xenofóbia, rasizmus
Využívanie sociálnych technológií, sietí a inovácií	Podpora vedy, výskumu a inovácií na národnej i európskej úrovni	Systémy na podporu podnikania, investícií a cestovného ruchu	Staré environmentálne záťaž	Komplikovaná legislatíva a výkon v oblasti verejného obstarávania	Zmena postojov k správe vecí verejných: zapájanie sa do občianskych procesov
Zmeny správania klientov sociálnych zariadení, tlak na zvyšovanie kvality služieb			Zhoršovanie kvality spodných i povrchových vôd	Dlhodobé rozvojové problémy pri riešení otázok chudoby	Korupcia

Zdroj: Diervilla, spol. s r.o., 2016

## Vzťah obce a prioritných osí rozvoja územia

Koncepcia územného rozvoja Slovenska (2001) vyhodnotila jednotlivé obce ako terciárne centrá, t.j. centrá na základe ich terciárnej obslužnosti (úrovne vybavenosti vybranou vyššou občianskou vybavenosťou), resp. predpokladov vytvorenia kvartérnej obslužnosti. Na základe vyhodnotenia jednotlivých skupín zariadení občianskej vybavenosti bolo na národnej úrovni vytvorených päť skupín obcí, ktoré naznačujú úroveň obsluhy ako pre vlastnú obec, tak pre jej zázemie.

Obec Lesnica je administratívne a funkčne naviazaná na regionálne centrum, t.j. krajské mesto Prešov (85 km) a blízke (do 50 km) mesto Poprad. Na základe zastúpenia vybraných druhov zariadení sociálnej infraštruktúry je mesto Prešov v zmysle KURS zaradené do miest prvej skupiny a prvej podskupiny – sú to mestá, ktoré majú nadregionálny až celoštátny význam. Mesto Poprad patri tiež do prvej skupiny, ale do druhej podskupiny. Možno ho charakterizovať ako centrum celoštátneho významu. V druhej skupine, t.j. v ktorej sú mestá nadregionálneho až celoštátneho významu sa nachádza blízke mesto Stará Ľubovňa, ale tiež Kežmarok, Spišská Nová Ves, Humenné, Bardejov, či Vranou nad Topľou.



Rozvojové osi sú súčasťou vyváženej hierarchizovanej sídelnej štruktúry. Podporujú sídelné väzby medzi obcami a rovnovážny sídelný rozvoj vrátane rozvoja vidieka. Vytvárajú podmienky pre dostupnosť k infraštruktúram, zachovanie a rozvoj prírodného a kultúrneho dedičstva a zabezpečujú požiadavky, ktoré sú na sídelnú štruktúru kladené z hľadiska ekonomických, sociálnych a environmentálnych súvislostí. Rozvojové osi tak efektívne plnia požiadavky trvalej udržateľnosti a vytvárania zdravého a environmentálne vhodného obytného i pracovného prostredia.

KURS stanovuje tri stupne rozvojových osí, ktoré vychádzajú z nasledovných kritérií:

- **rozvojová os prvého stupňa** – prepája centrá osídlenia prvej skupiny a ťažiská osídlenia prvej úrovne v štáte a porovnateľné centrá mimo hraníc krajiny, pričom zahŕňa minimálne jednu cestnú komunikáciu a jednu železniciu rýchlostného typu,
- **rozvojová os druhého stupňa** – prepája centrá osídlenia druhej skupiny a ťažiská osídlenia druhej úrovne s centrami osídlenia prvej skupiny a ťažiskami osídlenia prvej úrovne, resp. prepája centrá osídlenia druhej skupiny a ťažiská osídlenia druhej úrovne medzi sebou, pričom zahŕňa minimálne jednu cestnú komunikáciu a jednu železniciu nadregionálneho významu alebo jednu rýchlostnú cestu,
- **rozvojová os tretieho stupňa** – prepája stredné centrá a ťažiská osídlenia tretej úrovne navzájom, ako aj ostatné vyhodnocované centrá osídlenia s ostatnými centrami osídlenia druhej skupiny.

KURS odporúča sa na riešenom území obce Lesnica prednostne podporovať územný rozvoj v smere týchto osí 1. stupňa:

Obec Lesnica leží v priestore žilinsko – podtatranskej rozvojovej osi: Žilina — Martin – Poprad – Prešov.

Polohový potenciál riešeného územia je veľmi vysoký a riešené územie leží tiež v susedstve košicko – prešovskej rozvojovej osi: Prešov – Košice – Čaňa – hranice MR s potenciálom jej predĺženia na sever – smerom k Poľsku cez Starú Ľubovňu.

Obec Lesnica je súčasťou rozvojovej osi tretieho stupňa:

kežmarsko – ľubovnianska rozvojová os: Poprad – Kežmarok – Stará Ľubovňa – Spišská Stará Ves a v širšom kontexte majú na ňu vplyv aj ďalšie rozvojové osi 3-tieho stupňa:

- sabinovská rozvojová os: Prešov – Sabinov – Lipany – Plaveč,
- ľubovniansko – bardejovská rozvojová os: Stará Ľubovňa – Bardejov.

Ďalší vývoj sídelnej štruktúry záujmového územia je potrebné vnímať v nových súvislostiach. Tieto nespočívajú len v zmenených politických a hospodárskych podmienkach Slovenska, ale predovšetkým v súvislostiach a podmienkach tzv. postindustriálnej etapy vývoja spoločnosti. Podstatou tejto etapy vývoja spoločnosti je jej transformácia zo spoločnosti “industriálnej” na spoločnosť “informačnú”, pre ktorú je determinantom rozvoja transformácia z produkcie hmotných statkov na produkciu duchovných hodnôt. Súčasne s tým sa očakáva v súlade s charakterom postindustriálneho vývoja ďalší rozvoj primárneho a sekundárneho sektora, ktorého ďalší rozvoj tkvie v ekologizácii výroby, spôsobe spracovania a využívania ich produktov.

Pri ďalšom rozvoji obce i jej okolitého priestoru sa žiada akceptovať charakteristické znaky vývoja vidieckeho osídlenia, kultúrnej krajiny a cezhraničnosti územia, v ktorom sa obec nachádza, a to pri rozvoji sídiel a pri lokalizovaní výrobných a technických diel v krajine, stavieb a areálov, trás dopravy a technickej infraštruktúry a hospodárskej činnosti. To znamená:

- pri novej výstavbe akceptovať a nadväzovať na historicky utvorenú štruktúru osídlenia s cieľom dosiahnuť ich vzájomnú funkčnú a priestorovú previazanosť pri zachovaní identity, špecifčnosti a pod. pôvodného osídlenia,



- rešpektovať kultúrno-historické urbanistické celky a architektonické objekty až areály v širšom zábere než požaduje ochrana pamiatok, tzn. podchytením aj ďalších hodnôt prostredia s cieľom zabezpečiť pre nepotrebnú ochranu,
- rešpektovať potenciál kultúrnych, historických, spoločenských, technických, hospodárskych a ďalších hodnôt charakterizujúcich prostredie, a to v polohe hmotnej aj nehmotnej a vytvárať pre nevhodné prostredie.

## Obec ako člen mikroregiónu, združenia obcí a euroregiónov

Podľa zákona č. 369/1990 Zb. o obecnom zriadení, v znení neskorších predpisov, obec má právo združovať sa s inými obcami v záujme dosiahnutia spoločného prospechu. V praxi najčastejším predmetom činnosti združenia obcí sú oblasti: sociálne veci, starostlivosť o životné prostredie, miestna doprava, školstvo, kultúra a miestny cestovný ruch. Svojou činnosťou združenie obcí napomáha využiť svoj prirodzený potenciál na dosiahnutie hospodárskeho, kultúrneho a sociálneho rozvoja územia, spoločne vytvárať podmienky na plnenie úloh obcí.

Obec Lesnica aktívne spolupracuje aj s okolitými obcami z okresu Stará Ľubovňa. Obec Lesnica je členom MAS Tatry Pieniny LAG a Združenia pre rozvoj regiónu Pienin a Zamaguria.

Cieľom MAS Tatry Pieniny LAG je:

- ochrana najvýznamnejších hodnôt na území regiónu Tatry – Pieniny, ktorými sú príroda, estetická krajina, kultúrne bohatstvo, zdravé životné prostredie a šetrné hospodárenie v krajine,
- zvýšenie ekonomickej prosperity a kvality života v území, vrátane podpory malého a stredného podnikania, hospodárstva, informatiky, a iných aktivít,
- podpora rozvoja občianskych iniciatív na miestnej a regionálnej úrovni,
- koordinovaný postup členov združenia pri všestrannom rozvoji územia (hlavne dosiahnutia optimálneho rozvoja vidieka za dodržania princípov trvale udržateľného rozvoja), sústredenia síl a prostriedkov pri presadzovaní zámerov presahujúcich svojím rozsahom a významom možnosti jednotlivých členov, vrátane zabezpečovania príslušných finančných zdrojov,
- obnova a rozvoj obcí,
- podpora činností v oblasti cestovného ruchu,
- podpora vzdelávacích aktivít,
- vytváranie pracovných príležitostí,
- podpora environmentálnych aktivít,
- podpora sociálnych aktivít,
- vytvorenie regionálneho manažmentu MAS.

Cieľom združenia pre rozvoj regiónu Pienin a Zamaguria je podporovať vznik a rozvoj všetkých foriem podnikania zastupovať a obhajovať oprávnené záujmy svojich členov voči ostatným subjektom spolupracovať so štátnou správou, samosprávou a ďalšími organizáciami pri zvyšovaní právneho, ekonomického a spoločenského zázemia pre výkon podnikania a pri podnecovaní aktivít zameraných na rozvoj územia. Ďalším cieľom je sprostredkovať komplexné poradensko-konzultačné, informačné a vzdelávacie služby pre členov združenia a podieľať sa na formovaní poradensko-informačného centra pre členov združenia. Takisto je cieľom spolupracovať so združeniami podobného zamerania na Slovensku a v zahraničí spolupracovať pri výchove, tvorbe a ochrane životného prostredia, najmä predkladať projekty, návrhy a riešenia na zabezpečenie kvalitného životného prostredia vo všetkých jeho zložkách. Z pohľadu cezhraničného potenciálu, obec Lesnica je súčasťou euroregiónov Tatry a Karpatského euroregiónu.



## Analýza príležitostí a ohrození pre rast a rozvoj územia

Analýza príležitostí a ohrození sa zameriava na budúci rozvoj obce z hľadiska vonkajších faktorov, určuje možnosti a riziká, s ktorými treba v tomto procese rátať. Príležitosťou obce je pozitívny trend, ktorý môže byť impulzom pre jej ďalší rozvoj za predpokladu, že obec získa zdroje na jeho realizáciu a bude oň záujem. Ohrozením obce sú akékoľvek nevýhodné trendy alebo smery vývoja a to na úrovni miestnej, ale aj regionálnej a národnej, ktoré ju v negatívnom smere ovplyvňujú.

V prípade programu sa najčastejšie objavujú tieto kategórie príčin:

- ľudia (ľudské zdroje, capacity),
- metódy a postupy,
- nedostatok dát, informácií,
- systém organizovania a riadenia, vrátane združovania a rozvíjania spolupráce aktérov,
- dostupnosť externých finančných zdrojov,
- vonkajšie okolie a prostredie (legislatíva, politiky, jestvujúci stav a vývoj v rôznych oblastiach a i.).

Výstupy z analýzy príležitostí a ohrození obce Lesnica sú zhrnuté v nasledujúcej SWOT analýze pre jednotlivé oblasti: sociálna, ekonomická, environmentálna.

## SWOT analýza

### Tematická oblasť: Sociálny rozvoj

Silné stránky	Slabé stránky
<ul style="list-style-type: none"> <li>• stabilný počet obyvateľov obce,</li> <li>• jazyková bezprostrednosť goralského nárečia k poľskému jazyku,</li> <li>• jestvujúce služby a pomoc obce pri životných situáciách,</li> <li>• obec bohatá na prírodné a kultúrno-historické pamiatky,</li> <li>• vysoká angažovanosť obce o spoluprácu s ďalšími obcami a lokálnymi partnermi v riešení spoločných problémov,</li> <li>• skúsenosti s opatrovateľskou službou,</li> <li>• skúsenosti z tvorby a implementácie projektov financovaných z národných a európskych zdrojov v oblasti sociálneho rozvoja,</li> <li>• intenzívna klubová činnosť,</li> <li>• jestvujúci dom kultúry ako kultúrneho a spoločenského centrum v obci,</li> <li>• dostupná knižnica,</li> <li>• rímsko-katolícky kostol a sakrálne objekty vo voľnej krajine s pamiatkovou hodnotou,</li> <li>• existencia a aktívna činnosť organizácií, združení a spolkov v obci,</li> <li>• fungujúca ZŠ a MŠ v obci a súvisiaca existujúca technická infraštruktúra,</li> <li>• dostatok plôch pre pohybové aktivity detí a disponibilná plocha pre prípadné rozširovanie detských ihrísk a športovísk,</li> <li>• organizovaná športová činnosť,</li> <li>• tradičné kultúrne a športové podujatia (Stretnutie Gorálov v Pieninách, Medzinárodný pieninský horský duatlon, Čisté hory).</li> </ul>	<ul style="list-style-type: none"> <li>• vyššia miera nezamestnanosti a vysoká pracovná migrácia hlavne mladých ľudí do zahraničia,</li> <li>• nedostatok finančných prostriedkov na rozvoj sociálnych služieb a s tým súvisiace málo rozvinuté služby starostlivosti o rodinu, deti a osoby odkázané na starostlivosť,</li> <li>• pretrvávajúce problémy sociálnej inklúzie,</li> <li>• starnutie obyvateľstva a znižovanie počtu ekonomicky aktívnych obyvateľov obce,</li> <li>• nedostatok kvalifikovanej pracovnej sily,</li> <li>• absencia ambulancie praktického lekára,</li> <li>• nedostatok finančných zdrojov pre financovanie kultúrnych a spoločenských aktivít,</li> <li>• nedostatočná kapacita jestvujúcich obecných objektov na celoobecné podujatia,</li> <li>• absencia múzea ľudovej kultúry, prípadne histórie</li> <li>• potrebná modernizácia technického vybavenia základnej školy a materskej školy,</li> <li>• chýbajúce zdroje na obnovu a rekonštrukciu, dovybavenie a rozšírenie detských ihrísk a športovísk,</li> <li>• nízka energetická účinnosť verejných budov vo vlastníctve obce,</li> <li>• nedostatok a nízka frekvencia autobusových spojov</li> <li>• absencia bezbariérových vstupov do verejných budov v obci</li> <li>• absencia sofistikovanejších sociálnych služieb.</li> </ul>
Príležitosti	Ohrozenia
	<ul style="list-style-type: none"> <li>• odchod mladých ľudí a pracovnej sily do miest</li> </ul>





<ul style="list-style-type: none"><li>• zintenzívnenie spolupráce s okolitými obcami ako aj v rámci cezhraničnej spolupráce, hlavne v oblasti vytvárania územných a priestorových podmienok pre realizáciu rozličných športových, rekreačných a oddychových aktivít,</li><li>• podpora projektov rozvoja bývania v obci,</li><li>• vytváranie podmienok zo strany štátu pre zosúladienie zručností a potrieb trhu práce,</li><li>• podpora rozvoja sociálnych služieb, a iných opatrení, projektov a programov na podporu sociálneho začleňovania ohrozených skupín podľa ich špecifických potrieb,</li><li>• projekty a programy na podporu sociálneho začleňovania ohrozených skupín podľa ich špecifických potrieb,</li><li>• rozvoj a zakladanie mimovládnych neziskových organizácií poskytujúcich všeobecne prospešné služby,</li><li>• programy podpory zamestnanosti na EÚ a národnej úrovni: využívanie dotačných nástrojov a finančných mechanizmov v oblasti rozvoja ľudských zdrojov a aktívnych opatrení trhu práce,</li><li>• využívanie nástrojov ďalšieho vzdelávania,</li><li>• orientácia na efektívne partnerstvá a spoluprácu aktérov regionálneho rozvoja,</li><li>• získanie nenávratnej finančnej podpory zo zdrojov EŠIF na rekonštrukciu, modernizáciu či rozšírenie kapacity verejných budov v obci,</li><li>• podpora na obnovenie a rozvíjanie tradičných remesiel.</li></ul>	<ul style="list-style-type: none"><li>• a iných regiónov,</li><li>• nárast počtu starých občanov,</li><li>• nedostatok finančných prostriedkov na skvalitnenie kultúrno-spoločenskej infraštruktúry obce a na rozvoj sociálnej infraštruktúry,</li><li>• prehlbovanie sociálnych a ekonomických problémov na národnej úrovni s dopadom na životnú úroveň obyvateľov obce,</li><li>• zhoršovanie zdravotného stavu obyvateľstva,</li><li>• prehlbovanie chudoby u niektorých skupín populácie a reprodukcia chudoby,</li><li>• vplyv nežiaducich javov na deti a mládež,</li><li>• vandalizmus a znehodnocovanie prírodných, kultúrno-historických pamiatok,</li><li>• nedostatočne motivujúca legislatíva pre rizikové skupiny v oblasti nezamestnanosti a vzrastajúci počet ľudí ohrozených chudobou,</li><li>• nedostatočné podmienky a podpora pre systematické zapájanie detí a mládeže do voľnočasových aktivít na národnej úrovni.</li></ul>
---	--

### Tematická oblasť: Hospodársky rozvoj

Silné stránky	Slabé stránky
<ul style="list-style-type: none"><li>• dynamický rozvíjajúci turistický ruch,</li><li>• vstupná brána do Pieninského národného parku,</li><li>• prístavisko plti na Dunajci,</li><li>• modernizovaná obecna Chata Pieniny pod vedením Jána Gondeka,</li><li>• zavedená taxislužba v obci,</li><li>• susedstvo s významnými poľskými kúpeľmi Szczawnica,</li><li>• susedstvo s obcou Červený Kláštor,</li><li>• existujúce vytváranie synergických efektov pri využívaní rozvojových faktorov prostredníctvom partnerstva so strategickými sociálno-ekonomickými partnermi aj na regionálnej a cezhraničnej úrovni a zapojenie obce do mikroregionálnych i regionálnych aktivít,</li><li>• rozvojové plochy obce vo vlastníctve obce a vhodné pozemky v potenciálnych oblastiach rozvoja cestovného ruchu, či iných ekonomických činností</li><li>• usporiadanosť pozemkov v intraviláne i extraviláne a ukončené pozemkové úpravy</li><li>• etablované poľnohospodárske svojpomocné družstvo a viacerí SHR s potenciálom ďalšieho rozvoja poľnohospodárskych činností, hlavne v oblasti ekologického horského poľnohospodárstva (hlavne chov oviec, HD na mäso),</li><li>• rozsiahle plochy lesov v okolí obce,</li><li>• existencia prírodného bohatstva, národného parku, chránených území, rekreačných lokalít, kultúrnych pamiatok v obci a v okolí pre možný rozvoj služieb a podnikateľských aktivít,</li><li>• priaznivé prírodné podmienky pre rozvoj celoročného cestovného ruchu v obci i jej okolí,</li><li>• existencia malých a stredných podnikateľov v obci s potenciálom rozvoja služieb</li><li>• existencia verejného rozhlasu</li><li>• vybudovaná sieť na rozvod elektrickej energie,</li><li>• jestvujúce lyžiarske strediská v blízkom okolí obce (do 20 km) s potenciálom rozvoja ubytovacích a stravovacích služieb v obci,</li><li>• dostatok priestorov pre administratívu.</li></ul>	<ul style="list-style-type: none"><li>• väčšia vzdialenosť hospodársky silných priemyselných miest a výrobných centier ako napr. Poprad, Prešov,</li><li>• nerozvinutý pracovný trh v obci a v celom Prešovskom kraji, nízky záujem miestnych mladých ľudí o podnikanie v perspektívnych oblastiach rozvoja obce,</li><li>• nedostatok výrobných zariadení v obci má vplyv na nízku ponuku pracovných príležitostí,</li><li>• nedostatočné využívanie prírodného potenciálu okolia na rozvoj cestovného ruchu,</li><li>• neexistujúce priame cestné prepojenie do kúpeľov Szczawnica,</li><li>• nevyhovujúca štruktúra a kvalita služieb poskytovaných pre obyvateľov a návštevníkov obce,</li><li>• zlý technický stav miestnych komunikácií a chodníkov,</li><li>• nevybudovaná sieť chodníkov,</li><li>• absencia cyklotrás vedúcich cez kataster obce a cyklistické cestičky nie sú vybudované ani v obci,</li><li>• vyššia energetická náročnosť obecných budov,</li><li>• finančná náročnosť dobudovania technickej infraštruktúry a nedostatok vlastných finančných prostriedkov na investície do a údržbu technickej infraštruktúry,</li><li>• absencia základnej infraštruktúry,</li><li>• nekvalitný, zastaraný a energeticky náročný systém verejného osvetlenia</li><li>• v obci nie sú toho času žiadne energetické výrobné zariadenia na báze obnoviteľných zdrojov energie,</li><li>• nevybudovaný kamerový systém v obci,</li><li>• nízky podiel e-služieb verejnej správy s vyššou pridanou hodnotou, nízka vybavenosť a výkonnosť IKT na manažment obce,</li><li>• nedostupný kvalitný digitálny systém prenosu dát.</li></ul>



Príležitosti	Ohrozenia
<ul style="list-style-type: none"><li>využívanie faktora výhodnej geografickej polohy a zachovanie prírodných a kultúrno-historických podmienok ako potenciálu pre rozvoj cestovného ruchu v oblasti turizmu, cykloturizmu a rekreácie,</li><li>výstavba priameho cestného prepojenia do Szczawnice,</li><li>možnosť prepojenie so zimným strediskom v Szczawnici,</li><li>zvyšujúci sa záujem o vidiecky cestovný ruch, cykloturistiku a o bioprodukty,</li><li>rozvoj spolupráce subjektov hospodárskeho života vrátane cezhraničnej spolupráce,</li><li>preferovanie a profilovanie hospodárskej základne pre rozvoj malého a stredného podnikania s orientáciou na rozvoj tradičných foriem výroby a služieb vrátane vytváranie nových pracovných miest najmä v malom podnikaní a službách,</li><li>vytváranie cezhraničných klastrov a spoločných produktov viacerých aktérov na širšom rozvojovom území,</li><li>diverzifikácia tradičných činností poľnohospodárskych subjektov,</li><li>využitie EŠIF, dotácií a fondov pre budovanie a modernizáciu verejnej infraštruktúry, realizáciu rozvojových projektov na podporu podnikania, poľnohospodárskych činností i cestovného ruchu,</li><li>výstavba rýchlostnej cestnej komunikácie zo Starej Ľubovne do Poľska,</li><li>vytvorenie efektívneho marketingu obce i širšieho regiónu,</li><li>rozvoj infraštruktúry a podmienok pre ďalšie bývanie v obci</li><li>širšia, efektívnejšia a cielenejšia podpora MSP z národnej a európskej úrovne</li><li>výstavba rýchlostnej cesty v regióne s napojením na Poľsko</li><li>rozvoj e-governmentu, ktorý je príležitosťou pre prelomovú modernizáciu interných administratívno-správnych procedúr, zlepšenie imidžu VS, ako aj zvýšenie podielu a záujmu verejnosti na správe vecí verejných.</li></ul>	<ul style="list-style-type: none"><li>nevyužívanie potenciálu v oblasti rozvoja cestovného ruchu,</li><li>zvýšená regionálna a celosvetová konkurencia a recesia v oblasti profilových odvetví vhodných pre rozvoj obce,</li><li>pomalá a nákladná výstavba, modernizácia a rekonštrukcia regionálnej a národnej technickej infraštruktúry,</li><li>nedostatok vlastného a miestneho investičného kapitálu do modernizácie infraštruktúry i na podporu podnikania,</li><li>pretrvávajúci nezáujem investorov o región,</li><li>nezáujem o turistické produkty obce i regiónu, sezónnosť cestovného ruchu z dôvodu absencie celoročných atraktivít,</li><li>nedostatočná podpora cestovného ruchu zo strany štátu a VÚC,</li><li>nedostatočná a neefektívna podpora začínajúcich podnikateľov a malého a stredného podnikania zo strany štátu a EÚ,</li><li>zhoršovanie dopravnej obsluhy obce a regiónu v osobnej i nákladnej doprave (hlavne napojenia na poľský prihraničný región),</li><li>spomalenie hospodárskeho rastu na národnej i európskej úrovni,</li><li>zvyšovanie komunikačnej a administratívnej náročnosti výkonu činností verejnej správy vo vzťahu k externému, ako aj internému prostrediu.</li></ul>

### Tematická oblasť: Environmentálny rozvoj

Silné stránky	Slabé stránky
<ul style="list-style-type: none"><li>územie obce bez starých environmentálnych záťaží</li><li>kvalitné prírodné prostredie a chránené územia, v katastri obce a v okolí (vrátane Národného parku Pienin),</li><li>existencia verejného vodovodu s pokrytím územia 80 %,</li><li>zabezpečený odvoz TKO a zavedený separovaný zber odpadu v obci a zvyšujúce sa množstvá vytriedených zložiek komunálneho odpadu,</li><li>obec neprešla kolektivizáciou v polovici 20. storočia</li><li>existencia aktivít čistenia verejného priestranstva v obci a jej katastri.</li></ul>	<ul style="list-style-type: none"><li>absencia verejnej kanalizácie a funkčnej čistiare odpadových vôd,</li><li>znečistený Lesnícky potok,</li><li>veľké množstvo malých zdrojov znečistenia,</li><li>nevýbudovaná plynofikácia,</li><li>nedostatok zdrojov na modernizáciu a optimalizáciu zabezpečenia vlastných technických služieb v obci (nutnosť externých dodávok a služieb),</li><li>nedoriešená likvidácia a využitie rastlinného odpadu vrátane nízkeho povedomia občanov o likvidácii bio odpadov,</li><li>nedostatok odpadových nádob na zmiešaný komunálny odpad a separovaný zber,</li><li>vysoké riziko povodňových záplav absenciou protipovodňových opatrení,</li><li>pretrvávajúca potreba pravidelného čistenia korýt miestnych tokov a s tým súvisiace finančné náklady,</li><li>náchylnosť na vodnú eróziu v celom rozsahu veľkoplošne obrábanej pôdy v horských oblastiach katastra obce,</li><li>nepriaznivé podmienky pre rozptyl exhalátov z bodových zdrojov lokálnych kúrenísk,</li><li>nedostatočná kapacita záchytného parkoviska pri obecnej chate.</li></ul>



Príležitosti	Ohrozenia
<ul style="list-style-type: none"><li>• zvyšovanie environmentálneho povedomia obyvateľstva v oblasti životného prostredia a rozvoj environmentálnej výchovy na školách,</li><li>• realizovanie projektov zameraných na zlepšenie stavu životného prostredia vo všetkých jeho zložkách v spolupráci s ďalšími aktérmi ako napr. Správa PIENAP,</li><li>• potenciál najstaršieho národného parku,</li><li>• rozvoj ekologického poľnohospodárstva a ekologizácia priemyselnej výroby,</li><li>• realizácia národných i cezhraničných projektov podporujúcich využitie obnoviteľných zdrojov energie.</li></ul>	<ul style="list-style-type: none"><li>• nebezpečenstvo vzniku nového environmentálneho znečistenia rôzneho druhu a formy (napr. nadmerné využívanie umelých hnojív spôsobujúce acidifikáciu pôdy),</li><li>• znečistenie rieky Dunajec,</li><li>• zvýšenie turistického ruchu nad únosnú úroveň,</li><li>• čierne skládky ako finančné bremeno obce,</li><li>• nárast množstva tvorených a vyvázaných odpadov,</li><li>• pretrvávajúce vykurovanie hlavne tuhými palivami s následnými škodlivými emisiami,</li><li>• znižovanie ekologickej stability a biodiverzity krajiny v dôsledku zintenzívnenia sa stresových faktorov (napr. znečisťovanie vplyvom rozvoja dopravy),</li><li>• pretrvávajúci tlak na životné prostredie a pôvodnú krajinu z pohľadu ďalšej urbanizácie krajiny,</li><li>• radikalizácia zmien v životnom prostredí na miestnej a globálnej úrovni a s tým spojené riziká a škody.</li></ul>

## Identifikácia kritických oblastí rozvoja

Identifikácia disparít a nadväzujúce vymedzenie cieľových skupín je v súlade so zadáním z vypracovanej analýzy SWOT ako aj analýzy zdrojov obce Lesnica. Dôležitým východiskovým rámcom pre vymedzenie cieľových skupín so sústredenou podporou obce Lesnica a stanovenie relevantných opatrení, ktoré by mali riešiť existujúce nerovnosti a rozdiely, sú vybrané strategické a koncepčné dokumenty spracované na národnej (Partnerská dohoda), regionálnej (Program hospodárskeho a sociálneho rozvoja Prešovského samosprávneho kraja na obdobie 2014 – 2020) úrovni, ako aj vo vzťahu k štátnym legislatívnym normám zaväzujúcim obec Lesnica poskytovať svojim obyvateľom balík verejných služieb v danom rozsahu a kvalite.

Na odvetvové disparity treba pozeráť ako na nerovnosti, či nezhody medzi potenciálom a jeho súčasným využitím. Ich identifikácia vychádza z porovnania zistených silných a slabých stránok, ktoré sú uvedené vo SWOT analýze. Pôsobenie silných stránok obce Lesnica je oslabované negatívnymi vplyvmi jej slabých stránok. Silné stránky sú potenciálom, ktorý je možné využiť pre budúci rozvoj, je ale nutné zlepšiť alebo odstrániť príslušné slabé stránky tak, aby mohli byť silné naplno využité.

SWOT analýza obce preukázala nasledovné disparity i faktory jej rozvoja:

### Hlavné disparity rozvoja obce:

- slabá spolupráca aktérov regionálneho rozvoja na miestnej a regionálnej úrovni,
- pomerne vysoká nezamestnanosť v porovnaní s inými regiónmi Slovenska, rast dlhodobo nezamestnaných a nekvalifikovaných obyvateľov,
- odliv pracovných síl, hlavne absolventov škôl a mladých ľudí v dôsledku nedostatku vhodných pracovných miest
- dostatočne nevyužitý prírodný a kultúrno-historický potenciál pre rozvoj cestovného ruchu,
- nedostatočná infraštruktúra cestovného ruchu a nepostačujúce využitie existujúcej infraštruktúry cestovného ruchu,
- neexistujúce priame cestné prepojenie do susedných kúpeľov Szczawnica,
- zlý technický stav časti verejných budov vyžadujúcich si rekonštrukciu,
- nízka úroveň podnikania obyvateľov,
- nedostatočná kvalita verejných služieb občanom a podnikateľskej sfére,
- dlhodobá ekonomická nestabilita veľkej časti poľnohospodárskych podnikov podnikajúcich v katastri obce a ich nízky vplyv na zamestnanosť,



- slabá spolupráca aktérov regionálneho rozvoja na miestnej a regionálnej úrovni,
- nedostatočná environmentálna infraštruktúra (chýbajúca verejná kanalizácia a plyn)
- nedostatočná a nedobudovaná technická infraštruktúra v obci (miestne cesty, chodníky, cyklistické chodníky, verejné osvetlenie)
- nedostatok kvalitných verejných priestorov pre kultúrne, spoločenské, či športové vyžitie obyvateľov (parky, ihriská).

### **Hlavné faktory rozvoja obce:**

- zánietení občania majúci záujem o ďalší rozvoj obce, vrátane množstva vlastných iniciatív,
- Pieninský národný park
- obec neprešla kolektivizáciou v polovici 20. storočia,
- dynamicky rozvíjajúci turistický ruch,
- modernizovaná obecná Chata Pieniny pod vedením Jána Gondeka,
- jediné prístavisko plti na Dunajci,
- majestátny prielom Dunajca,
- informačné centrum Pieninského národného parku,
- jazyková bezprostrednosť goralského nárečia k poľskému jazyku,
- výborne vzťahy a geografická blízkosť s mestom i gminou Szczawnica, údajne najstaršími a najkrajšími poľskými kúpeľmi s 200 ročnou tradíciou,
- susedstvo s významným centrom turistického ruchu obcou Červený Kláštor,
- čiastočne dobudovaná základná technická infraštruktúra v obci,
- bohatý prírodný, kultúrno-historický potenciál na rozvoj cestovného ruchu,
- výhodná geografická poloha pre tok tovarov a služieb, hlavne s ohľadom na slovensko-poľskú obchodnú cezhraničnú výmenu,
- blízkosť obce k hlavným turistickým atrakciám umožňujúci prílev turistov za kvalitnými službami do obce,
- dobré príležitosti pre cezhraničnú spoluprácu s Poľskom v rôznych oblastiach,
- skúsenosti a možnosť využívania európskych štrukturálnych a investičných fondov pre rozvoj obcí a tiež pre rozvoj cezhraničnej spolupráce,
- posilňovanie kapacity a efektivity verejnej správy na úrovni obce i kraja,
- vytváranie synergických efektov pri využívaní rozvojových faktorov prostredníctvom partnerstva so strategickými sociálno-ekonomickými partnermi - členstvo v MAS Tatry Pieniny LAG a Združenia pre rozvoj regiónu Pienin a Zamaguria,
- vyriešené vlastnícke vzťahy komplexných rozvojových projektov obce a regiónu,
- podpora oblastnej organizácie cestovného ruchu,
- využitie regionálnych produktov, kultúrnych tradícií a tradičných receptov,
- budovanie poradenských centier pre rozvoj podnikateľského prostredia na miestnej a regionálnej úrovni.





### Fotografia č.8: Informačné centrum Pieninského národného parku



Zdroj: Obec Lesnica, 2016

### Riziká

Riziko je situačná charakteristika činnosti, ktorá spočíva v tom, že výsledok činnosti je neistý a v prípade neúspechu hrozia nepriaznivé následky. Ale tiež to môže byť priaznivá vyhliadka alebo šanca. Je to odchýlenie skutočných a očakávaných výsledkov, resp. pravdepodobnosť akéhokoľvek odlišného od výsledku očakávaného. Riziko prináša nebezpečenstvo chybného rozhodnutia a je dôležité aby obec identifikovala potenciálne riziká a následne ich efektívne riadila. Riadenie rizík je proces, pri ktorom sa obec snaží zamedziť pôsobeniu už existujúcich a budúcich rizík a navrhuje riešenia, ktoré pomáhajú eliminovať účinok nežiaducich vplyvov so snahou nájsť optimálne riešenie.

Tabuľka č.8: Riziká

Druh rizika	Zdroj rizika	Nežiaduce dôsledky	Pravdepodobnosť
Technické	Priemyselné havárie, negatívny vplyv poľnohospodárstva na životné prostredie	Znečistenie životného prostredia, znižovanie biodiverzity a zhoršovanie kvality vôd	Stredná
Environmentálne	Objavenie doteraz neidentifikovaných starých environmentálnych záťaží	Nadmerné znečistenie	Nízka
	Povodňové ohrozenie	Vzniknuté škody	Stredná





Sociálne	Nárast chudoby a sociálneho vylúčenia	Rastúca kriminalita, prenos bremena zo štátu na samosprávy	Stredná
	Starnutie obyvateľstva	Chudoba starších, prenos sociálneho bremena na samosprávy	Stredná
Ekonomické	Pokles intenzity cestovného ruchu v obci	Strata pracovných miest i investičnej atraktivity územia	Stredná
	Hospodárenie obce (zmena fiškálnej politiky, závislosť na finančných zdrojoch štátu)	Zadlženie obce, absencia investičných zdrojov	Stredná
	Financovanie z externých zdrojov financovania napr. EŠIF	Nerealizované rozvojové projekty	Stredná

Zdroj: Diervilla, spol. s r.o., 2016

## Strategická časť

### Základné východiská pre definovanie stratégie

K základným predpokladom realizácie stratégie rozvoja obce Lesnica v rokoch 2015-2022 patria:

- záujem a angažovanosť občanov a aktérov pôsobiaci na území obce pre jej realizáciu,
- integrovaný prístup (kombinovanie investícií, prierezové riešenie problémov),
- majetkové vysporiadanie vlastníckych vzťahov, hlavne pri infraštruktúrnych projektoch rozvoja obce,
- dostatočné financovanie prenesených kompetencií štátnej správy na samosprávu zo štátneho rozpočtu, t. j. dobré, zodpovedné hospodárenie obce.

Navrhovaná stratégia vychádza zo strategických prístupov v rámci regionálneho rozvoja, ktoré sú postavené na:

- aktivizácii nedostatočne vyžívaného potenciálu a podpore hospodárskeho rozvoja obce a okolia,
- rozšírení a zvýšení podielu aktivít na úrovni partnerstva.

Pri realizácii stratégie bude zároveň kladený dôraz na rešpektovanie princípov udržateľného rozvoja a podporu synergie medzi ekonomickým, sociálnym a environmentálnym prostredím. Pri formulácii stratégie programu obce Lesnica na roky 2015 – 2022 boli zohľadnené priority Slovenskej republiky formulované v dokumente Národná stratégia regionálneho rozvoja SR 2020/30.

Vychádzajúc z analýzy existujúceho stavu hospodárskych, sociálnych a environmentálnych podmienok v obci boli identifikované nasledovné strategické prioritné rozvojové oblasti obce:

- v hospodárskej oblasti: Trvalo udržateľný hospodársky rozvoj založený na miestnych iniciatívach a zdrojoch;
- v sociálnej oblasti: Kvalitné sociálne služby zabezpečujúce spokojnosť medzi obyvateľmi obce
- v environmentálnej oblasti: Zdravé životné prostredie v obci vhodné pre súčasné zachovanie prírodného dedičstva a zároveň pre ďalší rozvoj cestovného ruchu



## Vízia

### VÍZIA obce Lesnica v roku 2022

Obec Lesnica je obcou vyvážené zabezpečujúcou podmienky pre harmonický život svojich obyvateľov. Obec je príjemným vidieckym sídlom zabezpečujúcim komplexné sociálne služby pre svojich obyvateľov. V obci je zabezpečená predškolská výchova, ako aj povinná školská dochádzka na prvom stupni.

Obec Lesnica vyvážené a ohľaduplne využíva svoje prírodné bohatstvo za účelom jeho ekonomického a ekologického zveľadovania. V súvislosti s rozvojom propaguje existujúce prírodné hodnoty Pienin.

Obec dostatočne prezentuje svoje goralské kultúrne tradície a zvyklosti v duchu rozvoja kultúrneho povedomia i vlastnej kultúrnej identity nielen vo svojom regióne, ale aj za hranicami Slovenskej republiky s cieľom zvýšiť návštevnosť obce i regiónu turistami.

Obec Lesnica vytvára priaznivé podmienky na rozvoj tradičných výrobných a nevýrobných odvetví, a služieb, pre ktorých rozvoj má obec najväčší potenciál a to poľnohospodárska produkcia, lesné hospodárstvo, cestovný ruch a drobné výrobné prevádzky, ktoré negatívne neovplyvňujú kvalitu bývania.

Obec Lesnica je obcou s kvalitnou verejnou infraštruktúrou dostupnou pre všetkých obyvateľov obce i jej návštevníkov.

Obec má vytvorené podmienky na rozvoj individuálnej bytovej a hromadnej bytovej výstavby a s ňou súvisiacej infraštruktúry, vrátane podmienok pre podporu rodín s deťmi.

Celkovo je obec Lesnica príjemným miestom pre život i pre návštevu a to peknou, čistou, zdravou a bezpečnou obcou so spokojnými obyvateľmi.

### Fotografia č.9: Objekt základnej školy



Zdroj: Obec Lesnica, 2016



## Formulácia a návrh stratégie

Strategický cieľ programu ako aj parciálne ciele vychádzajú z §3 Ciele podpory regionálneho rozvoja zákona č. 309/2014 o podpore regionálneho rozvoja, kde je hlavným cieľom podpory regionálneho rozvoja: „odstraňovať alebo zmiernovať nežiaduce rozdiely v úrovni hospodárskeho rozvoja, sociálneho rozvoja a územného rozvoja regiónov a zabezpečiť trvalo udržateľný rozvoj regiónov, zvyšovať ekonomickú výkonnosť, konkurencieschopnosť regiónov a rozvoj inovácií v regiónoch pri zabezpečení trvalo udržateľného rozvoja, zvyšovať zamestnanosť a životnú úroveň obyvateľov v regiónoch pri zabezpečení trvalo udržateľného rozvoja.“

Podpora regionálneho rozvoja podľa odseku 1 spomínaného zákona je zameraná najmä na komplexné využívanie vnútorného rozvojového potenciálu územia, jej prírodných, kultúrnych, materiálnych, finančných, ľudských a inštitucionálnych zdrojov. Podporu zavádzania nových technológií a inovácií pri rešpektovaní vnútorných špecifik regiónu. Ďalej na rozvoj informatizácie a digitalizácie, na rozvoj hospodárstva a podnikateľského prostredia v regióne s cieľom zvýšiť jeho produktivitu a optimalizovať štruktúru hospodárstva. Zároveň napomáha vytvárať nové pracovné miesta a stabilizovať ohrozené pracovné miesta. Takisto je zameraná na rozvoj ľudských zdrojov vrátane zvyšovania vzdelanostnej úrovne, kvalifikácie a zlepšovania prípravy detí a mladých dospelých na trh práce, predchádzanie sociálneho vylúčenia a zmiernovanie jeho negatívnych dôsledkov, podporu rovnosti príležitostí na trhu práce a podporu znevýhodnených komunít, realizáciu verejných prác podporujúcich rozvoj regiónu, zlepšenie a rozvoj sociálnej infraštruktúry regiónu, zlepšenie dopravnej a technickej vybavenosti regiónu.

Na základe analýzy súčasnej situácie a predpokladov ďalšieho rozvoja má obec Lesnica nasledovný strategický cieľ na roky 2015 až 2022:

### Strategický cieľ

Trvalé zvyšovanie kvality života obyvateľov obce, rozvoj jej ekonomickej výkonnosti, zvýšenie jej konkurencieschopnosti pri zabezpečení trvale udržateľného rozvoja, primárne v environmentálne oblasti.

Formulácia strategického cieľa vychádza z predpokladu, že budú vytvorené podmienky pre stabilizáciu, rozvoj a adaptáciu obyvateľstva v aktívnom prostredí s vybudovanou infraštruktúrou. Zároveň však musia byť vytvorené podmienky pre efektívne využitie výdavkov verejných prostriedkov v kombinácii so súkromnými investíciami za účelom podpory nových rozvojových projektov. Súbežne je však potrebné venovať pozornosť rozvíjaniu ľudských zdrojov. Hlavným zámerom stratégie v tejto oblasti je zapojenie viacerých subjektov a aktérov z obce, širšieho okolia i v rámci medzinárodnej spolupráce, a postup riešenia danej problematiky v rámci partnerstva. V oblasti vybavenia územia dopravnou infraštruktúrou sa stratégia orientuje hlavne na vybudovanie prepojenia regiónu tak, aby bola zabezpečená napojenosť na nosné dopravné koridory v dostatočnom čase a kvalite. Okrem zlepšenia dopravnej obslužnosti sa pozornosť venuje aj rozvoju informačnej spoločnosti, hlavne služieb poskytovaných samosprávou občanom a podnikateľom. Stratégia v oblasti životného prostredia je zameraná na zlepšenie situácie zavádzaním nových ekologických metód výroby energie, novým prístupom občanov k ochrane životného prostredia, k environmentálne priaznivému poľnohospodárstvu, k zodpovednému manažmentu vôd a k zvýšenému využívaniu obnoviteľných zdrojov energie.



Stratégia zvolená na dosiahnutie strategického cieľa vychádza z poznania komplexných potrieb obce, ich dôležitosti pre zabezpečenie kvality života jej občanov a výsledkov dosiahnutých v minulých rokoch. Do riešenia širokého spektra existujúcich rozvojových potrieb aktívne vstupujú viacerí aktéri (štát, miestna samospráva, súkromný sektor, mimovládne organizácie, občania) s rôznymi kompetenciami, záujmami a finančnými zdrojmi. Preto stratégia vychádza z predpokladu, že príslušné orgány verejnej správy na národnej a regionálnej úrovni zabezpečia koordinovaný prístup pri realizácii intervencií na území kraja/okresu, ktorého predpokladom je vzájomná spolupráca a informovanosť kľúčových aktérov jeho rozvoja. Špecifická pozornosť v stratégii a celom dokumente programu je venovaná koordinácii intervencií spolufinancovaných zo zdrojov európskych fondov cez schválené operačné programy ako doplnkového zdroja financovania rozvojových zámerov obce. Účelom programu v strategickej časti je navrhnuť prioritné oblasti a opatrenia, ktoré sú:

- priamo v kompetencii samosprávy a obec ich zabezpečuje v zmysle príslušnej legislatívy,
- nie sú priamo v kompetencii samosprávy), ale obec ich v rámci svojich schopností a možností dokáže ovplyvniť (najmä pri využití princípu partnerstva) vytváraním synergických efektov a motivačnými opatreniami.

Pre Program hospodárskeho rozvoja a sociálneho rozvoja obce sú navrhované tri Prioritné oblasti rozvoja obce: oblasť sociálnej politiky, oblasť hospodárskej politiky, oblasť environmentálnej politiky.

**Tabuľka č.9: Prioritné oblasti rozvoja**

Prioritné oblasti rozvoja obce		
Sociálna	Ekonomická	Environmentálna
Ciele prioritných oblastí		
Kvalitné sociálne služby zabezpečujúce spokojnosť medzi obyvateľmi obce, vytváranie podmienok pre riešenie problémov súvisiacich so starnutím populácie a zabezpečenie podmienok pre aktívny oddych	Trvalo udržateľný hospodársky rozvoj založený na miestnych iniciatívach a zdrojoch, na dobrej spolupráci s existujúcimi i budúcimi investormi/ podnikateľskými subjektmi	Zdravé životné prostredie v obci vhodné pre súčasné zachovanie prírodného dedičstva a zároveň pre rozvoj cestovného ruchu

Zdroj: Diervilla, spol. s r. o., 2016

**1. Sociálna oblasť** – v tejto oblasti je strategickým cieľom starostlivosť o ľudské zdroje a zvýšenie ich kvality. Obec Lesnica považuje kvalitu ľudských zdrojov za podstatný faktor svojho ďalšieho rozvoja, ktorého dynamika rozhodne o úspešnosti v naplnení stanovených cieľov vo všetkých prioritných oblastiach. Vízia predpokladá pozitívny vzťah občanov k obci, otvorenosť a poskytovanie bezpečia.

**2. Ekonomická oblasť** – v tejto oblasti je strategickým cieľom udržanie ekonomickej výkonnosti a zvyšovanie konkurencieschopnosti obce. Do tejto prioritnej oblasti rozvoja je zaradená aj oblasť verejnej správy, od efektívnosti ktorej táto prioritná oblasť v závisí predovšetkým so zreteľom na využívanie doplnkových zdrojov financovania. Obec sa v tejto oblasti zameria na realistické a uskutočniteľné aktivity pre využitie potenciálu obce a regiónu hlavne vo väzbe na cestovný ruch a ochranu prírody (PIENAP ako nosný prvok potenciálu). Vízia predpokladá využitie vnútorného potenciálu pre rozvoj cestovného ruchu.

**3. Environmentálna oblasť** – v tejto oblasti je strategickým cieľom ochrana a tvorba životného prostredia. Špecifikom v tejto oblasti je využitie potenciálu trvalo udržateľného turizmu. Vízia predpokladá zabezpečenie vyváženého rozvoja.



V týchto prioritných oblastiach **bude obec vytvárať podmienky** pre zvýšenie kvality života obyvateľov obce, pre zvýšenie jej konkurencieschopnosti a udržanie ekonomickej výkonnosti s vyváženým rozvojom oblastí trvale udržateľného rozvoja.

## Strategické ciele

**Globálny cieľ 1:** Zabezpečiť rozvoj sociálnych služieb a dostupnosť kvalitnej občianskej infraštruktúry v školskej, sociálnej, zdravotnej a kultúrnej oblasti. Rozvíjať infraštruktúru pre rozvoj IBV a nájomných bytov. Súčasne je prioritou pomôcť dlhodobo nezamestnaným integrovať sa do spoločnosti a na trh práce.

**Globálny cieľ 2:** Zabezpečiť trvalo udržateľný hospodársky rast v miestnej ekonomike a v okolí obce, ktorý je základom hospodárskeho a sociálneho postavenia obyvateľov obce i širšieho regiónu. Prioritou je podpora ďalšieho rozvoja turistického ruchu, multifunkčného poľnohospodárstva, lesníckej prvovýroby a služieb. Zvýšenie zamestnanosti obyvateľov obce. Vytváranie podmienok pre energetickú hospodárnosť a využívanie obnoviteľných zdrojov energie.

**Globálny cieľ 3:** Zlepšenie stavu životného prostredia, zachovať úctu k životnému prostrediu a zvyšovať povedomie obyvateľov, aby sami aktívne prispievali k ochrane svojho okolia. Prioritami je dobudovanie environmentálnej infraštruktúry, zefektívňovanie odpadového hospodárstva, ochrana prírody a krajiny, a protipovodňová ochrana obce.

**Tabuľka č.10: Prioritné oblasti podpory**

Prioritné oblasti – oblasti podpory		
Prioritná oblasť - Sociálna	Prioritná oblasť - Ekonomická	Prioritná oblasť - Environmentálna
Sociálna a zdravotná starostlivosť	Podnikateľské prostredie a MSP	Environmentálna infraštruktúra
Kultúrna oblasť, využitie kultúrneho dedičstva	Dopravná infraštruktúra	Odpadové hospodárstvo
Školstvo a vzdelávanie	Cestovný ruch	Ochrana prírody a krajiny
Zdravý životný štýl	Verejná správa	Revitalizácia verejnej zelene a verejných priestranstiev
Bývanie	Energie	Protipovodňová ochrana

Zdroj: Diervilla, spol. s r. o., 2016

## Tematické/horizontálne ciele

Tematický/horizontálny cieľ 1 – **Cezhraničná/medzinárodná spolupráca:** Zintenzívniť spoluprácu s poľskými a prípadne s ukrajinskými partnermi, ako aj s ďalšími medzinárodnými partnermi, v každej oblasti a spoločne implementovať viacero investičných i neinvestičných projektov na podporu vzájomnej spolupráce. Potenciálne rozvinúť aj iné formy cezhraničnej i medzinárodnej spolupráce v rámci dostupných európskych i národných programov.

Tematický/horizontálny cieľ 2 – **Ludia – Ľuďom:** Podporovať medziobecnú spoluprácu, spoluprácu medzi obcou a inými aktérmi v území, a to hlavne rôznymi drobnými projektmi typu





„ľudia – ľudom“ v rôznych oblastiach. Presadzovať iniciatívy „zdola“ a iniciatívy prispievajúce ku komunitnému rozvoju.

**Tematický/horizontálny cieľ 3 – Rozvoj IKT vo verejných službách i pre obyvateľov:** Podporovať elektronizáciu verejných i súkromných služieb, zabezpečiť prístup obyvateľov k elektronickým službám i k internetu. V spolupráci s poskytovateľmi telekomunikačných služieb zlepšovať dostupnosť i kvalitu telekomunikačných služieb v katastrálnom území obce. Podporovať elektronické nástroje na propagáciu obce i širšieho územia.

## Zhrnutie strategickej časti

**Tabuľka č.11: Zhrnutie stratégie programu**

Vízia			
Obec Lesnica je obcou vyváženou zabezpečujúcou podmienky pre harmonický život svojich obyvateľov a vytvárajúca dobré podmienky pre podnikanie. Je príjemným miestom pre život i pre návštevu a to peknou, čistou, zdravou a bezpečnou obcou so spokojnými obyvateľmi, návštevníkmi i investormi.			
Strategický cieľ			
Trvalé zvyšovanie kvality života obyvateľov obce, rozvoj jej ekonomickej výkonnosti a zvýšenie jej konkurencieschopnosti pri zabezpečení trvale udržateľného rozvoja a zdravého životného prostredia.			
Prioritná oblasť	Sociálna	Hospodárska	Environmentálna
<b>Globálne ciele</b>	Kvalitné sociálne služby zabezpečujúce spokojnosť medzi obyvateľmi obce, vytváranie podmienok pre riešenie problémov súvisiacich so starnutím populácie a zabezpečenie podmienok pre aktívny oddych	Trvalo udržateľný hospodársky rozvoj založený na miestnych iniciatívach a zdrojoch, na dobrej spolupráci s existujúcimi i budúcimi investormi / podnikateľskými subjektmi	Zdravé životné prostredie v obci vhodné pre súčasné zachovanie prírodného dedičstva a zároveň pre rozvoj cestovného ruchu
<b>Priority</b>	1.1. Sociálna a zdravotná starostlivosť 1.2. Kultúrna oblasť, využitie kultúrneho dedičstva 1.3. Školstvo a vzdelávanie 1.4. Zdravý životný štýl 1.5. Vytváranie podmienok pre bývanie	2.1. Podnikateľské prostredie a MSP 2.2. Dopravná infraštruktúra 2.3. Cestovný ruch 2.4. Verejná správa 2.5. Energie	3.1. Environmentálna infraštruktúra 3.2. Odpadové hospodárstvo 3.3. Ochrana prírody a krajiny 3.4. Revitalizácia verejnej zelene a verejných priestranstiev 3.5. Protipovodňová ochrana
<b>Tematické/horizontálne ciele</b>	T1 Cezhraničná / medzinárodná spolupráca T2 Ľudia – ľudom T3 Rozvoj IKT vo verejných službách i pre obyvateľov		

Zdroj: Diervilla, spol. s r.o., 2016

## Programová časť

Programová časť Programu hospodárskeho rozvoja a sociálneho rozvoja obce Lesnica na roky 2015 – 2022 nadväzuje na strategickú časť a obsahuje najmä zoznam opatrení a plánovaných projektov na zabezpečenie realizácie programu rozvoja obce. Obsahuje podrobnejšie rozpracovanie strategických cieľov v sociálnej, hospodárskej a environmentálnej politike na úroveň projektov a aktivít, ktoré sú tvorené vecne príbuznými skupinami aktivít obce vykonávaných mimo bežnú činnosť a smerujúcich k plneniu strategického cieľa rozvoja obce Lesnica na roky 2015-2022.



## Opatrenia a plánované projekty

**Tabuľka č.12: Prioritné oblasti a opatrenia**

Prioritné oblasti a opatrenia		
Sociálna	Ekonomická	Environmentálna
Opatrenie 1.1. Rozvoj sociálnej a zdravotnej starostlivosti	Opatrenie 2.1. Podpora podnikateľov a zvýšenie zamestnanosti vrátane investícií do občianskej infraštruktúry obce na podporu ekonomického rastu	Opatrenie 3.1. Podpora aktivít a projektov v oblasti budovania environmentálnej infraštruktúry
Opatrenie 1.2. Podpora kultúrnych, spoločenských aktivít a využitie kultúrneho dedičstva	Opatrenie 2.2. Bezpečné, kvalitné a udržiavané miestne komunikácie	Opatrenie 3.2. Podpora aktivít a projektov v oblasti odpadového hospodárstva
Opatrenie 1.3. Podpora aktivít a projektov v oblasti školstva a vzdelávania	Opatrenie 2.3. Vytváranie podmienok pre rozvoj cestovného ruchu a rekreácie	Opatrenie 3.3. Podpora aktivít a projektov v oblasti prostredia, ochrany prírody a krajiny
Opatrenie 1.4. Podpora športu a zdravého životného štýlu	Opatrenie 2.4. Podpora projektov v oblasti zefektívnenia verejnej správy	Opatrenie 3.4. Revitalizácia verejnej zelene a verejných priestranstiev v obci, budovanie biokoridorov
Opatrenie 1.5. Vytváranie podmienok pre bývanie	Opatrenie 2.5. Zabezpečenie energetickej efektívnosti a využívanie alternatívnych a obnoviteľných zdrojov energie	Opatrenie 3.5. Protipovodňové opatrenia

Zdroj: Diervilla, spol. s r. o., 2016

**Tabuľka č.13: Priority rozvoja obce Lesnica**

Plánovaný názov investície	Popis investície	Plánovaný rok realizácie								Suma investície v EUR	Zdroj plánovaného financovania
		2015	2016	2017	2018	2019	2020	2021	2022		
Výstavba záchranného parkoviska v obci Lesnica	Výstavba záchranného parkoviska s kapacitou 60 parkovacích miest			x						150 000	Program cezhraničnej spolupráce Interreg V-A Poľsko - Slovensko, vlastné zdroje
Výstavba cyklotrasy	Výstavba cyklotrasy v okolí obce a s prepojením do Poľska na existujúcu cyklotrasu			x						250 000	Program cezhraničnej spolupráce Interreg V-A Poľsko - Slovensko, vlastné zdroje
Výstavba zázemia pre organizáciu kultúrnych podujatí v obci Lesnica	Výstavba zázemia vrátane sociálnych zariadení pri existujúcom amfiteátri				x					150 000	Program rozvoja vidieka SR 2014-2020, vlastné zdroje
Zvýšenie kapacity existujúceho vodovodu v obci Lesnica	Rekonštrukcia vodovodu vrátane zvýšenia kapacity					x	x			250 000	Operačný program Kvalita životného prostredia, Environmentálny fond, vlastné zdroje



Vybudovanie verejnej kanalizácie a ČOV v obci Lesnica	Vybudovanie verejnej kanalizácie a ČOV pre obec do 2 000 obyvateľov					x	x			1 600 000	Operačný program Kvalita životného prostredia, Environmentálny fond, vlastné zdroje
Modernizácia MŠ v Lesnici	Modernizácia MŠ zahŕňajúca zvyšovanie energetickej hospodárnosti a obstarania materiálno-technického vybavenia.				x					150 000	Program rozvoja vidieka SR 2014-2020, vlastné zdroje
Výstavba nájomných bytov	Výstavba bytového domu s kapacitou 6 bytov						x	x		370 000	Štátny fond rozvoja bývania, vlastné zdroje
Rekonštrukcia miestnych komunikácií	Rekonštrukcia 1 km MK			x	x					180 000	Program rozvoja vidieka SR 2014-2020, vlastné zdroje
Revitalizácia centra obce	Úprava námestia, spevnených plôch, zelene a odpočinkových zón				x					150 000	Program rozvoja vidieka SR 2014-2020, vlastné zdroje
Investície do poľnohospodárskych podnikov	Nákup nových technológií pre poľnohospodársku prvovýrobu, rekonštrukcia objektov ŽV		x	x	x	x	x	x	x	1 000 000	Program rozvoja vidieka SR 2014-2020, zdroje poľnohospodárskych podnikov
Investície do podnikov lesníckej prvovýroby	Investície do ozdravných opatrení a strojového vybavenia			x	x	x	x	x	x	500 000	Program rozvoja vidieka SR 2014-2020, zdroje MSP
Investície do MSP	Investície do rozvoja ubytovacích a turistických služieb			x	x	x	x	x	x	1 000 000	Program rozvoja vidieka SR 2014-2020, Program cezhraničnej spolupráce Interreg V-A Poľsko - Slovensko, zdroje MSP
Výstavba detského ihriska	Realizácia detského ihriska v obci		x							6 000	Výzva Predsedu PSK, vlastné zdroje

Zdroj: Obec Lesnica, 2016

## Ukazovatele výsledkov a dopadov

**Výstupy** predstavujú práce, služby a tovary, ktoré sú financované počas realizácie aktivít vyjadrené z finančného a vecného hľadiska. **Výsledok** predstavuje okamžitý efekt realizácie aktivít, ktorý je k dispozícii pre cieľovú skupinu alebo predstavuje služby poskytnuté cieľovej skupine. **Dopad** predstavuje vyjadruje dlhodobý efekt intervencie na danú prioritnú oblasť alebo cieľovú skupinu, ktorý je mimo priamej a výlučnej kontroly subjektu zodpovedajúceho za realizáciu aktivít.

**Ukazovatele výstupu** sú obvykle priradené k jednotlivým projektom. Označujú hmatateľné produkty, bezprostredne dosiahnuté realizáciou jednej alebo viacerých aktivít, vyjadrené v merateľných fyzických alebo peňažných jednotkách. Odrážajú skutočnosť, že niečo bolo vytvorené, vyprodukované, zriadené, zrealizované, postavené.



**Ukazovatele výsledku** vyjadrujú priamy hmatateľný efekt projektu na cieľovú skupinu projektu bezprostredne po ukončení realizácie projektu a merajú bezprostredný následok, ktorý bol vyvolaný výstupom (preto je medzi výstupom a výsledkom priama logická väzba).

**Ukazovatele dopadu** vyjadrujú dlhodobý efekt intervencie na územie a cieľovú skupinu, následky dosiahnutých výsledkov projektu, teda príspevok k riešeniu cieľov stanovených pre prioritnú oblasť, potrieb cieľovej skupiny alebo k odstraňovaniu prekážok či využívaniu potenciálu rozvoja územia (preto je medzi výsledkom a dopadom priama logická väzba). Z tohto hľadiska preto nemusí byť dosiahnutie strategického cieľa vyjadrené ukazovateľmi dopadu, ale môže byť vyjadrené aj vhodnými ukazovateľmi výsledku.

**Tabuľka č.14: Ukazovatele výstupov, výsledkov a dopadov**

P. č.	Názov	Informačný zdroj	Merná jednotka	Východisková hodnota v roku 2015	Cieľová hodnota v roku 2018	Cieľová hodnota v roku 2022
<b>Výstupy</b>						
1.	Výška vynaloženej investície (spolu projekty)	obec	tisíc EUR	0	2 186	5 756
2.	Počet riadne ukončených projektov	obec	počet	0	10	13
3.	Počet obyvateľov obce zapojených do realizácie projektov	obec	počet	0	55	100
<b>Výsledky</b>						
1.	Počet km postavených a zrekonštruovaných MK	kolaudačné rozhodnutie	km	0	1	1
2.	Počet parkovacích miest na novom záchytnom parkovisku	kolaudačné rozhodnutie	počet	0	60	60
3.	Počet modernizovaných fariem	poľnohospodárske podniky	počet	0	2	5
4.	Zrealizované projekty modernizácie lesného hospodárstva	urbariáty	počet	0	1	2
5.	Počet km nových a modernizovaných cyklotrás	kolaudačné rozhodnutie	km	0	1	1
6.	Počet novovybudovaných detských ihrísk	kolaudačné rozhodnutie	počet	0	1	1
7.	Počet nájomných bytov	stavebné povolenie	počet	0	0	6
8.	Počet projektov zvyšujúcich úroveň ubytovacích a turistických služieb	obec	počet	0	2	6
9.	Počet projektov zameraných na energetické úspory	obec	počet	0	1	1
10.	Počet domov, v ktorých bude zabezpečená dostatočná výdatnosť vodovodu aj v období sucha	stavebné povolenie	počet	0	0	130
11.	Počet domov s vybudovaním kanalizáciou	stavebné povolenie	počet	0	0	130
12.	Počet ČOV	stavebné povolenie	počet	0	0	1
13.	Počet prvkov zabezpečujúcich zatraktívnenie a revitalizáciu obce	kolaudačné rozhodnutie	počet	0	4	4
14.	Počet projektov zvyšujúcich sociálne zázemie počas kultúrnych podujatí v amfiteátri	kolaudačné rozhodnutie	počet	0	1	1
<b>Dopady</b>						
1.	Zrealizované projekty modernizácie verejnej infraštruktúry	Štatistický úrad SR	počet	0	7	9
2.	Zrealizované projekty modernizácie poľnohospodárstva	MP SR	počet	0	2	5
3.	Zrealizované projekty novej a modernizovanej environmentálnej infraštruktúry (kanál, ČOV)	Štatistický úrad SR	počet	0	0	2
4.	Zvýšenie tržieb z lesného hospodárstva	Urbariáty/obec	%	0	10	20
5.	Zrealizované projekty výstavby dopravnej infraštruktúry	Štatistický úrad SR	počet	0	4	4
6.	Počet obyvateľov obce benefitujúcich z realizácie projektov	Štatistický úrad SR	počet	0	240	520



7.	Zvýšenie kvality života obyvateľov obce	Prieskum verejnej mienky	%	0	10	30
8.	Zrealizované projekty zamerané na zlepšenie životného prostredia	Štatistický úrad SR	počet	0	3	5

Zdroj: Obec Lesnica, 2016

## Realizačná časť

Realizácia Programu hospodárskeho rozvoja a sociálneho rozvoja obce Lesnica na roky 2015 – 2022 predpokladá zabezpečenie činností na úrovni programu a na úrovni projektov. Realizácia začína po vypracovaní a schválení programu v obecnom zastupiteľstve a zabezpečuje ju počas platnosti programu v zmysle platnej legislatívy o podpore regionálneho rozvoja samospráva. Podľa § 12 zákona č. 539/2008 Z.z. o podpore regionálneho rozvoja: „Obec vo svojej pôsobnosti na účely podpory regionálneho rozvoja, b) zabezpečuje a koordinuje vypracovanie a realizáciu programu hospodárskeho rozvoja a sociálneho rozvoja obce, pravidelne ho monitoruje a každoročne vyhodnocuje jeho plnenie, zabezpečuje súlad programu hospodárskeho rozvoja a sociálneho rozvoja obce s územnoplánovacou dokumentáciou, ak jej spracovanie vyžaduje osobitný predpis.“

Realizačná časť je preto zameraná na popis postupov inštitucionálneho zabezpečenia formou partnerstva a organizačné zabezpečenie realizácie programu, systém monitorovania a hodnotenia plnenia programu s ustanovením merateľných ukazovateľov, vecným a časovým harmonogramom realizácie programu formou Akčného plánu.

## Inštitucionálne a organizačné zabezpečenie realizácie programu na roky 2015-2022

Organizačné zabezpečenie. Realizácia programu je činnosťou samosprávy a obec ju vykonáva prostredníctvom svojich orgánov (obecné zastupiteľstvo, starosta). Samospráva jedenkrát ročne získa a spracuje pripomienky partnerov, úradu, poslancov a verejnosti, do leta v čase začiatku prípravy rozpočtu na ďalší rok. V pláne komunikácie je táto činnosť naplánovaná do termínu september príslušného roku, kedy bude predložené hodnotenie programu za predchádzajúci rok, aj jeho prípadná aktualizácia na ďalšie roky.

Obecné zastupiteľstvo. Najvyšším orgánom obce je obecné zastupiteľstvo. Vo vzťahu k realizácii programu zastupiteľstvo berie na vedomie návrh strategickej časti dokumentu, schvaľuje celý dokument programu a každoročne schvaľuje vyhodnotenie jeho plnenia. Zastupiteľstvo taktiež schvaľuje spolufinancovanie jednotlivých projektov financovaných z doplnkových zdrojov financovania a z prostriedkov rozpočtu obce. Zastupiteľstvo v rámci hodnotenia programu schvaľuje každoročne hodnotiace a monitorovacie správy, rozhoduje o zmenách a aktualizácii programu. Zastupiteľstvo vo svojich uzneseniach týkajúcich sa hodnotenia programu v prípade nutnosti korekcií rozdeľuje jednotlivé priority programu a akčného plánu medzi existujúce komisie OcÚ, ktoré sa zaoberajú monitorovaním a hodnotením ich realizácie.

Starosta. Najvyšším výkonným orgánom obce a jeho predstaviteľom je starosta obce. Rozhoduje vo všetkých veciach správy obce, ktoré nie sú zákonom alebo štatútom vyhradené zastupiteľstvu. Vo vzťahu k realizácii programu starosta riadi proces realizácie, na programovej úrovni podpisuje uznesenie obecného zastupiteľstva o strategickej časti dokumentu, schválenie celého dokumentu, vykonáva uznesenia a zastupuje obec vo vzťahu k štátnym orgánom, k právnickým a fyzickým osobám (riadiace orgány jednotlivých operačných programov, dodávatelia, fondy a





iné). Inštitucionálne zabezpečenie. Inštitucionálne a administratívne zabezpečuje veci zastupiteľstva a starostu, ako aj orgánov zriadených obecným zastupiteľstvom, obecný úrad. Okrem prípadov, kedy budú žiadateľmi/prijímateľmi projektov iné subjekty v plnom rozsahu zabezpečuje (vykonáva) administráciu a procesy komunikácie, hodnotenia a monitorovania projektov i samotného programu.

**Tabuľka č.15: Zabezpečenie činností v realizácii programu na úrovni programu a projektov**

Činnosť	OcZ	Starosta	Komisie OcZ	OcÚ	Externé prostredie
<b>Príprava</b>	schvaľuje	riadi	hodnotí	vykonáva a spolupracuje	vykonáva
<b>Financovanie</b>	schvaľuje	riadi	hodnotí	vykonáva	vykonáva
<b>Implementácia</b>	schvaľuje	riadi	hodnotí	vykonáva a spolupracuje	vykonáva
<b>Hodnotenie</b>	schvaľuje	riadi	hodnotí	vykonáva	vykonáva
<b>Monitoring</b>	schvaľuje	riadi	hodnotí	vykonáva	vykonáva
<b>Kontrola</b>	schvaľuje	riadi	navrhne	vykonáva	vykonáva

Zdroj: Diervilla, spol. s r. o., 2016

V podmienkach obce zabezpečuje výkon činností súvisiacich s realizáciou programu v rámci štruktúry starosta obce. Pre zabezpečenie a koordináciu činností projektového cyklu pre projekty financované z EŠIF spolupracuje s externými subjektmi a takto je zabezpečený plynulý tok informácií a zabezpečenie činností potrebných pre realizáciu programu, ako aj činností v rámci projektového cyklu na úrovni jednotlivých projektov a procesov (príprava projektovej dokumentácie, príslušné povolenia, proces verejného obstarávania, dodávky služieb, tovarov a stavebných prác) a prípravu žiadostí o doplnkové zdroje financovania.

Návrh systému riadenia a implementácie akčného plánu Programu hospodárskeho rozvoja a sociálneho rozvoja obce Lesnica na roky 2015 – 2022 je nasledovný:

- obecné zastupiteľstvo monitoruje implementáciu akčného plánu obce Lesnica. Posudzuje a schvaľuje návrhy na zmenu a jeho doplnenie.
- realizáciu konkrétnych projektov Akčného plánu obce Lesnica budú zabezpečovať pracovníci úradu a starosta obce.
- kontrolným orgánom budú poslanci obce, súčinnosť poskytnú jednotlivé komisie Obecného zastupiteľstva obce Lesnica.

## Komunikačná stratégia

Zabezpečenie realizácie programu je dosahované koordinovaným prístupom a spolupracou so všetkými partnermi a aktérmi regionálneho rozvoja na území obce. Rôzne formy komunikácie budú súčasťou každého z pripravovaných a realizovaných projektov programu v rámci informovanosti a publicity (pri projektoch financovaných z EŠIF a dotačných titulov) alebo v rámci komunikácie zainteresovaných cieľových skupín pri príprave a realizácii jednotlivých projektov.

Komunikačnú stratégiu obce Lesnica vo vzťahu k programu nie je účelné vyčleniť z celkovej komunikačnej stratégie, ktorá sa uskutočňuje vo vzťahu k jej obyvateľom ako hlavnej cieľovej skupine. Hlavným cieľom komunikačnej stratégie je komunikácia s občanmi a dosiahnutie stavu, aby bol každý občan o všetkých súvislostiach, ktoré pre neho z programu a jeho realizácie vyplývajú, informovaný včas, v dostatočnom rozsahu a primeranou formou. Podstatný a hlavný nástroj komunikácie predstavuje webová stránka obce so sprievodnými komunikačnými kanálmi: úradná tabuľa, obecný rozhlas a verejné stretnutia občanov.



Jedným z nástrojov komunikácie, ale aj hodnotenia, monitorovania a kontroly realizácie programu a jednotlivých projektov je aj „Materiál na rokovanie obecného zastupiteľstva“. Vstupné údaje pripravujú v dostatočnom predstihu zamestnanci obecného úradu, materiál má svojho predkladateľa (konkrétna zodpovednosť, odborná garancia), na príprave materiálu sa stanoviskami podieľajú komisie zastupiteľstva ako poradné orgány OcZ, rokujú o ňom poslanci zastupiteľstva, materiál je verejne prístupný a zastupiteľstvo je verejné (o zastupiteľstve je informované obyvateľstvo a organizácie všetkými informačnými kanálmi).

Počas najbližších 5-tich rokov implementácie programu na roky 2015-2022 je naplánovaných 10 aktivít na predloženie tohto typu materiálu do obecného zastupiteľstva: aktivity týkajúce sa samotného procesu informovanosti a schvaľovania dokumentu (1,2), aktivity týkajúce sa každoročného hodnotenia dokumentu programu (3,5,6,8,9), aktivity týkajúce sa schvaľovania nových akčných plánov programu a schvaľovania rozpočtov pre navrhované projektové zámery vrátane prípadných korekcií (4,7), jedna aktivita z celkového hodnotenia programu (10). Z hľadiska efektivity je navrhnuté spojenie aktivity týkajúcej sa hodnotenia a monitorovania programu za daný rok s návrhom nového akčného plánu.

**Tabuľka č. 16: Plán komunikácie, hodnotenia a monitoringu realizácie programu**

P. č.	Časový rámec	Miesto	Cieľová skupina	Forma	Téma, ciele	Vstupné údaje	Výstupy
1.	12/2015	OcÚ	občania	Materiál na rokovanie Obecného zastupiteľstva	Zámer programu	Návrh dokumentu	Uznesenie Obecného zastupiteľstva
2.	06/2016	OcÚ	občania	Materiál na rokovanie Obecného zastupiteľstva	Schválenie programu	Návrh dokumentu	Uznesenie Obecného zastupiteľstva
3.	09/2016	OcÚ	občania	Materiál na rokovanie Obecného zastupiteľstva	Vyhodnotenie plnenia programu za rok 2015	Kontrola uznesenia 2015, Hodnotiaci správa programu	Monitorovacia správa č.1, Uznesenie Obecného zastupiteľstva
4.	09/2016	OcÚ	občania	Materiál na rokovanie Obecného zastupiteľstva	Akčný plán programu na roky 2017-2018 (aktualizácia)	Program – Metodika vypracovania	Návrh akčného plánu
5.	09/2017	OcÚ	občania	Materiál na rokovanie Obecného zastupiteľstva	Vyhodnotenie plnenia programu za rok 2016	Kontrola uznesenia 2016, Hodnotiaci správa programu	Monitorovacia správa č.2, Uznesenie Obecného zastupiteľstva
6.	09/2018	OcÚ	občania	Materiál na rokovanie Obecného zastupiteľstva	Vyhodnotenie plnenia programu za rok 2017	Kontrola uznesenia 2017, Hodnotiaci správa programu	Monitorovacia správa č.3, Uznesenie Obecného zastupiteľstva
7.	09/2018	OcÚ	občania	Materiál na rokovanie Obecného zastupiteľstva	Akčný plán programu na roky 2019-2020 (aktualizácia)	Program – Metodika vypracovania	Návrh akčného plánu
8.	09/2019	OcÚ	občania	Materiál na rokovanie Obecného zastupiteľstva	Vyhodnotenie plnenia programu za rok 2018	Kontrola uznesenia 2018, Hodnotiaci správa programu	Monitorovacia správa č.4, Uznesenie Obecného zastupiteľstva



9.	09/2020	OcÚ	občania	Materiál na rokovanie Obecného zastupiteľstva	Vyhodnotenie plnenia programu za rok 2019	Kontrola uznesenia 2019, Hodnotiaca správa programu	Monitorovacia správa č.5, Uznesenie Obecného zastupiteľstva
10.	09/2021	OcÚ	občania	Materiál na rokovanie Obecného zastupiteľstva	Vyhodnotenie plnenia programu za roky 2015-2020 a prípadná aktualizácia na ďalšie 2-3 roky	Kontrola uznesenia 2020, Hodnotiaca správa programu	Monitorovacia správa č.6, Uznesenie Obecného zastupiteľstva

Zdroj: Diervilla, spol. s r. o., 2016

## Systém monitorovania a hodnotenia

Program hospodárskeho rozvoja a sociálneho rozvoja obce Lesnica na roky 2015 - 2022 je živým dokumentom. Jeho realizácia bude dôsledne sledovaná a monitorovaná. Jednotlivé opatrenia a úlohy budú realizované obcou, organizáciami zriadenými a založenými obcou, zaangažovanými aktérmi aktívnymi v obci resp. v spolupráci s ďalšími organizáciami a inštitúciami.

### Monitorovanie

Monitorovanie plnenia programu bude stálym a dlhodobým procesom zameraným na sledovanie kvalitatívnych a kvantitatívnych zmien pomocou vybraných ukazovateľov, cieľom ktorého bude získavanie informácií o skutočnom plnení opatrení. Na základe výstupov monitorovania a hodnotenia je potrebné následne uskutočniť aktualizáciu strategických cieľov, opatrení, projektov a pod.

Proces monitorovania programu sa vykonáva systematicky a priebežne počas celého trvania programu až do ukončenia jeho platnosti, a to až na úrovni projektov. Základným prvkom monitorovania je projekt, na úrovni programu sa pripravuje súhrnná monitorovacia správa za príslušný rok. Vstupnými údajmi pre monitorovanie sú údaje z plánovaných a dosiahnutých ukazovateľov výstupu, výsledku a dopadu jednotlivých projektov. Výstupom monitorovania je monitorovacia správa za príslušný rok schválená v OcZ (v prípade projektov financovaných z EŠIF aj monitorovacia správa schválená riadiacim orgánom v systéme ITMS2014+).

Za prípravu monitorovacej správy za projekt je zodpovedný starosta. Výsledky monitorovania sú podkladom pre hodnotenie vykonávané na úrovni programu. Monitorovanie plnenia programu bude stálym procesom zameraným na sledovanie zmien prostredníctvom navrhnutých ukazovateľov, ktoré sa vzťahujú na jednotlivé projekty, ukazujú stav implementácie výstupov, výsledkov a dopadov a poukazujú na dosiahnutý vývoj vo vzťahu k akčnému plánu a súvisiacim financiam. Cieľom monitorovania je získavanie informácií o skutočnom plnení opatrení na zmenu negatívneho vývoja, spôsobu realizácie, definovanie a prijatie korekčných opatrení.

### Korekcie

Samospráva jedenkrát ročne získa a spracuje pripomienky partnerov, úradu, poslancov a verejnosti, do leta v čase začiatku prípravy rozpočtu na ďalší rok. V pláne komunikácie je táto činnosť naplánovaná do termínu príslušného roku, kedy bude predložené hodnotenie programu za predchádzajúci rok, jeho prípadná aktualizácia, hodnotenie ukazovateľov vrátane korekcií v rámci pravidelného každoročného hodnotenia. V prípade nutnosti korekcií mimo rámec pravidelného každoročného hodnotenia programu budú na základe podnetu starostu či poslancov OcZ komisie



obecného zastupiteľstva navrhovať a odporúčať opatrenia pre odstránenie nedostatkov a nezrovnalostí.

### **Hodnotenie**

V súvislosti s uvedeným postupom sa bude proces hodnotenia vykonávať na úrovni programu systematicky a priebežne počas celého trvania programu až po predloženie správy z hodnotenia programu. Proces hodnotenia sa vykonáva len na operatívnej úrovni (strategické hodnotenie nie je pre túto úroveň dokumentu povinné). Operatívne hodnotenie sa zakladá na každoročnom hodnotení – vyhodnotenie programu bude prebiehať v zmysle platnej legislatívy o podpore regionálneho rozvoja každoročne hodnotiacou správou a monitorovacou správou, ktoré prejdú schvaľovacím procesom v obecnom zastupiteľstve. Výstupom hodnotenia je hodnotiacia správa za príslušný rok, ktorá hodnotí pokrok k dosiahnutiu stanovených cieľov jednotlivých prioritných oblastí. Vstupnými údajmi pre prípravu tejto správy sú výsledky monitorovania - monitorovacie správy jednotlivých projektov realizovaných v rámci programu. Hodnotiace a monitorovacie správy programu sú podkladom pre rozhodnutia orgánov pri riadení realizácie programu s účelom dosiahnuť pokrok smerom k dosiahnutiu cieľov jednotlivých prioritných oblastí programu.

### **Inštitucionálne zabezpečenie**

Pre udržiavanie a realizáciu programu bude zriadená Riadiaca komisia pre riadenie realizácie programu, ktorej úlohou bude monitorovať celkový proces implementácie stratégie a navrhovať v prípade potreby zmeny v realizácii strategických plánov, ich doplnenie, prípadne prípravu nových dokumentov potrebných pre napĺňanie vízie obce. V Riadiacej komisii pre riadenie realizácie programu obce budú zastúpení hlavní predstavitelia obce a tiež zástupca partnera programu alebo občanov.

Úlohou Riadiacej komisie pre riadenie realizácie programu:

- schádzať na prehodnocovanie plnenia programu obce podľa potreby, najmenej jedenkrát ročne,
- jedenkrát ročne podať správu Obecnému zastupiteľstvu o stave realizácie cieľov programu obce,
- prideliť zodpovednosť za monitorovanie jednotlivých cieľov akčných plánov svojim jednotlivým členom,
- vzájomne sa informovať o plánoch prípravy a realizovaní projektov za účelom koordinácie aktivít v obci,
- aktualizovať program obce Lesnica na roky 2015-2022,
- pravidelne komunikovať s občanmi, podnikateľmi a inštitúciami v obci s cieľom zabezpečiť informovanosť o programe obce.

**Program hospodárskeho rozvoja a sociálneho rozvoja obce Lesnica na roky 2015 - 2022 je otvorený dokument**, ktorý bude reagovať na zmeny v okolí, zmeny potrieb obyvateľov obce Lesnica a legislatívne zmeny. Program bude podliehať priebežným aktualizáciám a hodnoteniam. Vychádza z princípu, že proces plánovania bude úspešný len vtedy, ak sa k nemu bude pristupovať ako k dlhodobému procesu a bude sa neustále adaptovať, aktualizovať a prispôbovať v súlade so zmenami a potrebami sociálno-ekonomického života obce. Otvorenosťou dokumentu sa zabezpečí flexibilita pri určovaní priorít obce, ktoré musia reagovať na vzniknuté zmeny v danom prostredí a preferenciách obyvateľov.

Aktualizácia programu bude založená na princípe výberu priorít, opatrení, aktivít a projektov, pomocou ktorých je možné dosiahnuť najefektívnejší rozvoj prioritných oblastí obce. Postup bude nasledovný:





1. Riadiaca komisia pre riadenie realizácie programu obce odporučí zmeny v programe,
2. Obecné zastupiteľstvo schváli program na ďalšie obdobie so zapracovanými zmenami.

**Tabuľka č. 17: Plán hodnotenia realizácie programu**

Typ hodnotenia	Vykonať prvýkrát	Dôvod vykonania/periodicita
Ad hoc hodnotenie celého programu	2016 – 2022	Každoročne v zmysle príslušných ustanovení zákona 539/2008 Z.z. o podpore regionálneho rozvoja.
Tematické hodnotenie časti programu	podľa potreby	Téma hodnotenia: ak bola téma identifikovaná ako riziková časť vo výročnej monitorovacej správe za predchádzajúci kalendárny rok.
Ad hoc mimoriadne hodnotenie	podľa potreby	Pri značnom odklone od stanovených cieľov a/alebo zmene stanovených cieľov jednotlivých prioritných oblastí a/alebo zmene hodnôt ukazovateľov. Pri návrhu na revíziu programu.
Ad hoc hodnotenie celého programu	2020, 2023	Aktualizácia programu sa očakáva v zmysle Metodiky pre spracovanie programu každých 5 rokov.
Ad hoc hodnotenie celého programu alebo jeho časti	podľa potreby	Na základe rozhodnutia starostu v zmysle príslušných predpisov, na základe rozhodnutia kontrolného orgánu obce, na základe podnetu poslancov, na základe protokolu Národného kontrolného úradu SR, na základe Správy auditu.
Ad hoc hodnotenie celého programu alebo jeho časti	2023	Na základe rozhodnutia starostu a OcÚ o príprave programu pre programové obdobie 2030 – a neskôr.

Zdroj: Diervilla, spol. s r. o., 2016

**Vecný a časový harmonogram realizácie jednotlivých opatrení a projektov****Tabuľka č. 18: Akčný plán na roky 2016-2018**

Opatrenie, aktivita	Termín ukončenia	Zodpovedný	Financovanie	Ukazovateľ výstupu
Výstavba detského ihriska	08/2016	obec	Výzva predsedu PSK, vlastné zdroje	Počet novovybudovaných detských ihrísk
Výstavba záchranného parkoviska v obci Lesnica	12/2017	obec	Program cezhraničnej spolupráce Interreg V-A Poľsko - Slovensko, vlastné zdroje	Počet parkovacích miest na novom záchrannom parkovisku
Výstavba cyklotrasy	12/2017	obec	Program cezhraničnej spolupráce Interreg V-A Poľsko - Slovensko, vlastné zdroje	Počet km nových a modernizovaných cyklotrás
Výstavba zázemia pre organizáciu kultúrnych podujatí v obci Lesnica	12/2018	obec	Program rozvoja vidieka SR 2014-2020, vlastné zdroje	Počet projektov zvyšujúcich sociálne zázemie počas kultúrnych podujatí v amfiteátri
Modernizácia MŠ v Lesnici	12/2018	obec	Program rozvoja vidieka SR 2014-2020, vlastné zdroje	Počet projektov zameraných na energetické úspory
Rekonštrukcia miestnych komunikácií	12/2018	obec	Program rozvoja vidieka SR 2014-2020, vlastné zdroje	Počet km postavených a zrekonštruovaných MK
Revitalizácia centra obce	12/2018	obec	Program rozvoja vidieka SR 2014-2020, vlastné zdroje	Počet prvkov zabezpečujúcich atraktivitu a revitalizáciu obce
Zlepšenie hospodárenia v lesoch	12/2018	urbárske spoločnosti	Program rozvoja vidieka SR 2014-2020, zdroje urbáriátov	Zrealizované projekty modernizácie lesného hospodárstva
Investície do	12/2018	poľnohospodárske	Program rozvoja vidieka	Počet modernizovaných fariem



poľnohospodárskych podnikov		podniky	SR 2014-2020, zdroje poľnohospodárskych podnikov	
Investície do MSP	12/2018	MSP	Program rozvoja vidieka SR 2014-2020, Program cezhraničnej spolupráce Interreg V-A Poľsko - Slovensko, zdroje MSP	Počet projektov zvyšujúcich úroveň ubytovacích a turistických služieb

Zdroj: Obec Lesnica, 2016

## Finančná časť

Jednou z kľúčových otázok Programu hospodárskeho rozvoja a sociálneho rozvoja obce Lesnica na roky 2015 – 2022 je schopnosť obce v priebehu jeho realizácie zaistiť zdroje potrebné na jeho financovanie. Finančné zdroje potrebné pre naplnenia aktivít a projektov uvedených v programe budú plynúť z viacerých zdrojov: rozpočet obce (čo je základným zdrojom financovania aktivít), fondy Európskej únie, zdroje štátu, zdroje vyššie územného celku, úverové zdroje, súkromné zdroje, ostatné verejné zdroje. Väčšina plánovaných projektov bude mať viaczdrojové financovanie.

**Tabuľka č.19: Indikatívny finančný plán**

Prioritné oblasti	Roky v EUR							
	2016	2017	2018	2019	2020	2021	2022	SPOLU
I. Sociálna oblasť			150 000		200 000	170 000		520 000
II. Hospodárska oblasť	106 000	800 000	630 000	400 000	300 000	200 000	300 000	2 736 000
III. Environmentálna oblasť		50 000	250 000	1 000 000	1 050 000	100 000	50 000	2 500 000
SPOLU	106 000	850 000	1 030 000	1 400 000	1 550 000	470 000	350 000	5 756 000

Zdroj: Diervilla, spol. s r. o., 2016

## Zdroje a model viaczdrojového financovania opatrení a projektov

Finančné vyčíslenie jednotlivých aktivít sa uvádza pri väčšine opatrení a aktivít, potrebných na naplnenie cieľov programu. Tie sú stanovené odhadom, konečné rozpočty budú súčasťou vykonávacích plánov a konkrétnych projektov. Pri schvaľovaní financovania jednotlivých úloh, vyplývajúcich z aktivít, sa bude prihliadať na ich dôležitosť a dopad na hospodársky a sociálny rozvoj obce. Viaceré úlohy sa môžu realizovať v rámci bežnej prevádzky samosprávy, mnohé však vyžadujú náročnejšie finančné a personálne zdroje a spoluprácu s inými subjektmi.

Potenciálne zdroje na realizáciu opatrení a úloh programu sú rozdelené v závislosti od dostupnosti na dve základné kategórie:

### I. Riadne zdroje finančného zabezpečenia

#### Verejné zdroje

- štátny rozpočet vrátane finančných prostriedkov z rozpočtových kapitol ministerstiev,
- štátny účelové fondy,
- rozpočet vyšších územných celkov,
- rozpočet obcí a miest.



### Iné zdroje

- prostriedky fyzických osôb,
- prostriedky právnických osôb,
- úvery,
- iné prostriedky.

### II. Doplnkové zdroje finančného zabezpečenia

- príspevky medzinárodných organizácií,
- prostriedky vyplývajúce z medzinárodných zmlúv o poskytnutí grantu uzatvorených medzi Slovenskou republikou a inými štátmi,
- finančné prostriedky z Európskej únie, v programovom období 2014-2020 tzv. európske štrukturálne a investičné fondy (EŠIF). Priradenie jednotlivých projektových zámerov k programovej štruktúre (EŠIF) je indikatívne a bude sa upresňovať po schválení jednotlivých operačných programov v akčných plánoch.

Model viaczdrojového financovania. Financovanie programu bude viaczdrojové, štruktúra zdrojov financovania bude závisieť od aktuálnej finančnej situácie obce a od spoločensko-ekonomických podmienok. Pri získavaní zdrojov pre financovanie programu sa bude využívať metóda aktívneho vyhľadávania finančných zdrojov. Finančné vyčíslenie jednotlivých projektových zámerov programu je stanovené kvalifikovaným odhadom, prípadne na základe ocenených výkazov výmer stavebných rozpočtov, konečné rozpočty budú súčasťou spracovaných projektových dokumentácií, investičných zámerov, žiadostí o nenávratný finančný príspevok (NFP, v prípade doplnkových zdrojov financovania) alebo žiadostí o dotácie.

### Kritéria pre výber projektov

Dôležitým prvkom pre implementáciu programu pre transparentnosť procesov a pre dosahovanie cieľov je stanovenie jasných princípov pre výber, realizáciu a evaluáciu kľúčových projektov.

Princípy by mali byť nasledovné:

- Excelentnosť a to kvalita, inovačné aspekty, jasnosť a zrozumiteľnosť cieľov a očakávaných výsledkov,
- Dopad tzn. dopad na rozvoj obce a na cieľové skupiny, posilnenie existujúcich kapacít, využívanie potenciálu obce, zvýšenie potenciálu a kapacít z pohľadu regionálnej, národnej i európskej úrovne, efektívnosť a rozsah pre komunikáciu a disemináciu očakávaných výsledkov),
- Implementácia ako celková koherencia a efektívnosť práce/aktivít, adekvátnosť riadiacich štruktúr a plánu aktivít, trvalá udržateľnosť, efektívnosť rozpočtu projektu,
- Kapacita ako sú kompetentnosť realizátorov, predošlé skúsenosti zo vzájomnej spolupráce, komplementarita partnerov, inštitucionálna kapacita a angažovanosť, zapojenosť vyššieho počtu partnerov a príklady dobrej praxe.

Ďalšie princípy:

- pripravenosť daného projektu pre implementáciu,
- preferovaná vzájomná spolupráca verejného, mimovládneho a firemného sektora,
- zapojenie externých expertov erudovaných v danej problematike na hodnotenie kvality projektov a schopných ohodnotiť vplyv daného projektu na rozvoj obce.

Najvyššiu prioritu majú projekty, ktoré vyplývajú priamo z legislatívy a to projekty v realizácii a projekty riešiace havarijnú alebo mimoriadnu situáciu.



Do druhej kategórie (vysoká priorita) sú zaradené projekty s oporou vo všeobecnom záväznom nariadení, koncepčných materiáloch a investičné projekty s ukončenou prípravnou fázou (právoplatné stavebné povolenie a ukončené verejné obstarávanie). Do tejto kategórie sú zaradené aj projekty modelov spolupráce verejno-súkromného partnerstva.

Tretiu kategóriu (stredná priorita) majú projekty, ktoré majú možnosť uchádzať sa o doplnkové zdroje financovania a majú oporu v programovej štruktúre operačných programov a prioritných osí EŠIF.

V kategórii „nízka priorita“ sa nachádzajú projekty zadané ako zámery bez ukončenej prípravnej fázy a to bez pripravenej projektovej dokumentácie a stavebného povolenia. V prípade neinvestičných projektov sú tu zaradené projekty, ktoré vyplývajú z prebiehajúcich aktivít vyššieho rádu.

**Tabuľka č.20: Hodnotiace kritéria**

Kategória priority	Charakteristika	Hodnotiace kritérium
1	Najvyššia	<ul style="list-style-type: none"><li>• projekty vyplývajúce zo zákona a/alebo z podmienok aproximácie práva Európskej únie,</li><li>• projekty v realizácii,</li><li>• projekty riešiace havarijnú alebo mimoriadnu situáciu.</li></ul>
2	Vysoká	<ul style="list-style-type: none"><li>• Projekty vyplývajúce zo všeobecných záväzných nariadení alebo koncepcií v danej oblasti,</li><li>• Projekty s právoplatným stavebným povolením a ukončeným verejným obstarávaním),</li><li>• Projekty verejno-súkromného partnerstva, v ktorých prípravnú a realizačnú fázu zabezpečuje investor.</li></ul>
3	Stredná	<ul style="list-style-type: none"><li>• Projekty, ktoré majú možnosť uchádzať sa o cudzie a doplnkové zdroje financovania (investičné, neinvestičné).</li></ul>
4	Nízka	<ul style="list-style-type: none"><li>• Projekty zadané ako zámery bez projektovej dokumentácie.</li><li>• Projekty vyplývajúce z aktivít a projektov vyššieho rádu.</li></ul>

Zdroj: Diervilla, spol. s r. o., 2016





### Fotografia č.10 Stretnutie Goralov v Pieninách



Zdroj: Peter Cigánek, 2013

## Záver

Dokument Program hospodárskeho rozvoja a sociálneho rozvoja obce Lesnica na roky 2015 – 2022 je rozvojový dokument obce vyjadruje víziu rozvoja obce založenú na výsledkoch strategického plánovania. Tento programovací dokument bol spracovaný ako nosný a kľúčový dokument pre stanovenie prioritných rozvojových oblastí, strategických cieľov, priorít, opatrení a aktivít rozvoja obce až do roku 2022.

Z hľadiska štruktúry je program rozčlenený na 5 kľúčových častí:

- v prvej časti je podrobne analyzovaný reálny stav jednotlivých oblastí územia obce,
- druhá časť je strategická, ktorá obsahuje stratégiu rozvoja obce pri zohľadnení jej vnútorných špecifik a určuje hlavné ciele a priority rozvoja obce pri rešpektovaní princípov regionálnej politiky v záujme dosiahnutia vyváženého udržateľného rozvoja územia,
- tretia časť je programová časť, ktorá obsahuje strategické prioritné rozvojové oblasti obce, definovanie strategických cieľov pri jednotlivých prioritných oblastiach, priority, zoznam opatrení a aktivít na zabezpečenie realizácie programu rozvoja obce,
- štvrtá časť je realizačná časť, ktorá je zameraná na popis postupov inštitucionálneho a organizačného zabezpečenia realizácie programu rozvoja obce; táto časť obsahuje aj Akčný plán rozvoja obce na obdobie 2016-2018,
- posledná časť je finančná časť, ktorá obsahuje finančné zabezpečenie jednotlivých opatrení a aktivít programu rozvoja obce.

Vykonateľnosť jednotlivých opatrení a tým dosiahnutie stanovených cieľov bude závisieť od mnohých faktorov. Najkritickejším prvkom je v prípade malých obcí finančná náročnosť jednotlivých priorít. Taktiež dôležitým faktorom sú komplikované vlastnícke vzťahy.

Schválený Program hospodárskeho rozvoja a sociálneho rozvoja obce Lesnica na roky 2015 - 2022 je otvorený dokument, ktorý sa môže dopĺňať o nové priority, opatrenia a aktivity, resp. môžu sa niektoré opatrenia a aktivity rušiť. Program schvaľuje Obecné zastupiteľstvo v Lesnici. Monitorovanie a hodnotenie programu realizuje starosta obce a Obecné zastupiteľstvo v Lesnici.



Program hospodárskeho rozvoja a sociálneho rozvoja obce Lesnica na roky 2015 – 2022 bol schválený na zasadnutí obecného zastupiteľstva dňa:

Uznesením Obecného zastupiteľstva obce Lesnica

V Lesnici dňa:

Ján G o n d e k  
starosta



## Autori

Program hospodárskeho rozvoja a sociálneho rozvoja obce Lesnica na roky 2015 – 2022 spracoval riadiaci tím v nasledovnom personálnom zložení:

Ján Gondek, starosta

Ing. Pavol Špirka, zástupca starostu

Anton Hovana, poslanec

Spracovala externá konzultačná firma Diervilla, spol. s r. o. v nasledovnom personálnom zložení:

Ing. Rastislav Mochnacký, konateľ

Ing. Vladimír Benč, projektový manažér a expert

Mgr. Martin Angelovič, PhD., expert

Autorské práva prináležia spoločnosti Diervilla, spol. s r. o. Dokument je verejný a verejne prístupný. V prípade citácie je nutné dodržiavať Zákon č. 618/2003 Z.z. o autorskom práve a právach súvisiacich s autorským právom v znení neskorších predpisov. Skrátené označenie citovaného zdroja je nutné vykonať podľa niektorej metódy odporúčenej normou STN ISO 690.

## Použitá literatúra

Atlas krajiny Slovenskej republiky, MŽP SR, Bratislava, 2002: Voľne dostupné na: <http://globus.sazp.sk/atlassr/>

Vlastivedný slovník obcí na Slovensku. Pripravil Encyklopedický ústav SAV. 1. vyd. Bratislava : VEDA, vydavateľstvo Slovenskej akadémie vied, 1977. 528 s.

RETROSPEKTIVNÍ lexikón obcí Československé socialistické republiky 1850–1970. I. Díl, II. svazek. Praha : Federální statistický úřad, 1978

Metodika na vypracovanie PHSR obce/obcí/VUC (v zmysle novely zákona o podpore regionálneho rozvoja schválenej vládou SR 18. júna 2014) verzia k 31. júlu 2014

Národná stratégia regionálneho rozvoja SR (schválený uznesením Vlády SR č. 222 zo 14. mája 2014)

Partnerská dohoda Slovenskej republiky na roky 2014-2020

Program rozvoja vidieka SR 2014 – 2020

Integrovaný regionálny operačný program 2014-2020

Operačný program Ľudské zdroje na obdobie 2014-2020 (OP ĽZ)

Operačný program Kvalita životného prostredia na obdobie 2014-2020 (OP KŽP)

Operačný program Integrovaná infraštruktúra na obdobie 2014-2020 (OP II)

Operačný program Výskum a inovácie na obdobie 2014-2020 (OP VaI)

Operačný program Efektívna verejná správa na obdobie 2014-2020 (OP EVS)

Program cezhraničnej spolupráce Interreg V-A Poľsko - Slovensko

Koncepcia územného rozvoja Slovenska 2001 (KURS 2001)

Zákon č. 539/2008 Z. z. o podpore regionálneho rozvoja

Zákon č. 369/1990 Z.z. o obecnom zriadení, v znení neskorších predpisov.

Zákon č. 303/1995 Z.z. o rozpočtových pravidlách, v znení neskorších predpisov.

Internetové zdroje:

[www.lesnica.sk](http://www.lesnica.sk)

[www.chatapieniny.eu](http://www.chatapieniny.eu)

[www.statistics.sk](http://www.statistics.sk)

[www.upsvar.sk](http://www.upsvar.sk)

<http://www1.enviroportal.sk/index.php>



## Prílohy

### Príloha 1: Dohoda o partnerstve pri príprave a realizácii Programu hospodárskeho rozvoja a sociálneho rozvoja obce Lesnica na roky 2015 – 2022

Názov	Dohoda o partnerstve pri príprave a realizácii Programu hospodárskeho rozvoja a sociálneho rozvoja obce Lesnica na roky 2015 - 2022
Obdobie platnosti	Na obdobie realizácie programu
Predmet dohody	Spolupráca obce Lesnica a jej partnerov pri realizácii programu obce Lesnica na roky 2015-2022 a pri realizácii projektov v rámci katastra obce
Účastníci dohody	Obec Lesnica, podniky a podnikatelia podnikajúci na území obce, ZŠ s MŠ, združenia aktívne v obci, občania obce
Riadenie procesu	<p>Každoročná aktualizácia Akčného plánu bude realizovaná na septembrovom verejnom zasadnutí OcZ Lesnica. Všetci občania ako aj partneri budú môcť predkladať a zahrnúť nové, či aktualizované projektové zámery do programu.</p> <p>Počas roka, môže každý z partnerov tejto dohody predložiť písomnú žiadosť na obec o zaradenie projektu do programu s tým, že žiadosť bude prerokovaná a posúdená poslancami OcZ pri najbližšom zasadnutí.</p> <p>Riadenie procesu implementácie, monitorovania a evaluácie programu je popísané v Realizačnej časti programu obce a partneri ho akceptujú.</p>
Financovanie	Výber projektov a schéma ich financovania je popísaná vo finančnej časti programu Lesnica. Jasne definované kritéria výberu projektov predurčujú možnosti prioritizácie a financovania projektov.