



## Program hospodárskeho rozvoja a sociálneho rozvoja obce Veľká Lesná na roky 2015-2022



<b>Názov:</b>	Program hospodárskeho rozvoja a sociálneho rozvoja obce Veľká Lesná na roky 2015-2022
<b>Územné vymedzenie :</b>	Obec Veľká Lesná, okres Stará Ľubovňa
<b>Územný plán obce</b>	nie/22.06.2004
<b>Schválený:</b>	
<b>Dátum schválenia PHRSRO:</b>	
<b>Dátum platnosti:</b>	
<b>Verzia:</b>	1.0
<b>Publikovaný verejne:</b>	



## Obsah

Zoznam tabuliek a grafov .....	4
Použité skratky .....	5
Úvod.....	6
Metodika a zámer spracovania .....	7
Zapojenie verejnosti do prípravy PHRSRO a pracovné skupiny .....	8
Zhrnutie východiskových koncepčných dokumentov .....	9
Operačné programy v rokoch 2014 - 2020 a možnosti využitia pre realizáciu PHRSRO .....	10
Analytická časť .....	18
Vyhodnotenie realizovaných projektov/predchádzajúceho PHSR.....	18
Analýza vnútorného prostredia .....	19
Poloha obce .....	19
História obce .....	20
Geomorfológia .....	20
Geológia .....	21
Pôdy .....	21
Hydrológia .....	21
Klimatické podmienky .....	22
Rastlinstvo.....	22
Živočíšstvo .....	23
Obyvateľstvo obce .....	24
Trh práce .....	28
Kultúra, šport a oddych, zdravotná a sociálna starostlivosť .....	29
Školstvo.....	30
Priemysel, obchod a služby.....	30
Technická infraštruktúra .....	31
Dopravná infraštruktúra .....	31
Cestovný ruch .....	31
Analýza silných a slabých stránok územia obce .....	31
Analýza vonkajšieho prostredia .....	32
Administratívne začlenenie.....	32
Obyvateľstvo.....	32
Trh práce .....	33
Priemerná nominálna mesačná mzda .....	34
Priame zahraničné investície.....	35
Hrubý domáci produkt .....	35



Vzťah obce a prioritných osí rozvoja územia .....	35
Obec – člen mikroregiónu, združenia obcí a euroregiónov .....	37
Zhrnutie analýzy vonkajšieho prostredia .....	38
Analýza príležitostí a ohrození pre rast a rozvoj územia .....	38
SWOT analýza .....	40
Identifikácia kritických oblastí rozvoja .....	43
Hlavné disparity rozvoja obce .....	43
Hlavné faktory rozvoja obce .....	44
Základné východiská pre definovanie stratégie .....	45
Vízia obce .....	47
Vízia obce Velká Lesná v roku 2022 .....	47
Formulácia a návrh stratégie .....	47
Strategický cieľ .....	48
Prioritné oblasti .....	49
Globálne ciele .....	50
Tematické/horizontálne ciele .....	50
Zhrnutie strategickej časti .....	51
Programová časť .....	51
Opatrenia a plánované projekty .....	51
Ukazovatele výsledkov a dopadov .....	56
Realizačná časť .....	58
Inštitucionálne a organizačné zabezpečenie realizácie PHRSRO .....	59
Komunikačná stratégia .....	60
Systém monitorovania a hodnotenia .....	62
Akčný plán: vecný a časový harmonogram realizácie jednotlivých opatrení a projektov .....	64
Finančná časť .....	64
Indikatívny finančný plán .....	64
Zdroje a model viaczdrojového financovania opatrení a projektov .....	65
Kritéria pre výber projektov .....	66
Záver .....	67
Autori .....	69
Použitá literatúra .....	69
Prílohy .....	70



## Zoznam tabuliek a grafov

Tabuľka č. 1: Harmonogram spracovávaní PHRSRO .....	7
Tabuľka č.2: Zoznam členov riadiaceho tímu a pracovných skupín .....	8
Tabuľka č.3: Účastníci PHRSRO – subjekty aktívne v obci .....	9
Tabuľka č.4: Realizované aktivity a projekty v období PHSR 2009-2015.....	18
Mapa č.1: Poloha obce Veľká Lesná .....	19
Graf č.1: Vývoj počtu obyvateľov v obci Veľká Lesná.....	25
Graf č.2: Vývoj prírastku/úbytku obyvateľov obce v rokoch 1996-2013.....	25
Graf č.3: Vývoj počtu domov v obci.....	27
Graf č.4: Počet uchádzačov o zamestnanie .....	28
Graf č.5: Vývoj počtu uchádzačov o zamestnanie v okrese Stará Ľubovňa .....	33
Graf č. 6: Vývoj miery evidovanej nezamestnanosti v okrese Stará Ľubovňa .....	34
Tabuľka č.5: STEEP analýza - vonkajšie faktory .....	39
Tabuľka č.6: Tabuľka rizík .....	44
Tabuľka č.7: Zhrnutie strategickej časti PHRSRO .....	51
Tabuľka č.8: Prioritné investičné projekty rozvoja obce Veľká Lesná na roky 2015-2022 .....	55
Tabuľka č.9: Ukazovatele výsledkov a dopadov .....	56
Tabuľka č. 10: Zabezpečenie činností v realizácii PHRSRO na úrovni programu a projektu .....	59
Tabuľka č.11: Plán komunikácie, hodnotenia a monitoringu realizácie PHRSRO .....	61
Tabuľka č.12: Plán hodnotenia realizácie PHRSRO .....	63
Tabuľka č.13: Akčný plán na roky 2015-2017 .....	64
Tabuľka č.14: Indikatívny finančný plán.....	64
Tabuľka č.15: Intervenčná matica viaczdrojového financovania .....	65
Tabuľka č.16: Hodnotiace kritériá pre projekty.....	67



## Použité skratky

**CR** – cestovný ruch

**ČOV** – čistiareň odpadových vôd

**EÚ** – Európska únia

**EŠIF** – Európske štrukturálne a investičné fondy

**HDP** – hrubý domáci produkt

**CHKO** – chránená krajinná oblasť

**IBV** – individuálna bytová výstavba

**IKT** - Informačno-komunikačné technológie. Zahŕňajú informačné systémy, technológie, ostatné systémy (periférne zariadenia), prevádzku a pripojenia do sietí, ktoré sú určené k napĺňaniu informačných procesov a komunikačných funkcií.

**IROP** – Integrovaný regionálny operačný program

**ITMS** – Informačný monitorovací systém

**IÚS** – Integrovaná územná stratégia

**KURS** – Koncepcia územného rozvoja Slovenska

**MAS** – miestna akčná skupina

**NFP** – nenávratný finančný prostriedok

**n/a** – z anglického jazyka (not available, not applicable) vo význame „nie je dostupné“ resp. „nebude využité“.

**NSRR** – národná stratégia regionálneho rozvoja

**NUTS** – z francúzskeho jazyka (Nomenclature des unités territoriales statistiques), skratka pre normalizovanú klasifikáciu územných celkov na Slovensku pre potreby štatistického úradu a Eurostatu.

**OcZ** – Obecné zastupiteľstvo

**OP** – Operačný program

**PHSR** – Program hospodárskeho a sociálneho rozvoja

**PHRSRO** - Program hospodárskeho rozvoja a sociálneho rozvoja obce

**REZ** – rozvoj ľudských zdrojov

**SEA** – z anglického jazyka (strategic environmental assessment) vo význame strategické environmentálne hodnotenie, strategické posudzovanie vplyvov na životné prostredie.

**SR** – Slovenská republika

**ŠFRB** – Štátny fond rozvoja bývania

**ŠÚ SR** – Štatistický úrad Slovenskej republiky

**SWOT** – analýza silných a slabých stránok, príležitostí a ohrození

**UPSVAR** – Úrad práce, sociálnych vecí a rodiny

**VÚC** – Vyšší územný celok

**ZMOS** – Združenie miest a obcí Slovenska



## Úvod

### Kontakt:

Obec Veľká Lesná  
Veľká Lesná 58  
065 34 Veľká Lesná  
IČO: 00 330 230



starosta@velkalesna.sk



052 428 42 93



0911 542 425

<http://www.velkalesna.sk>



starosta: Ján Michna

### Základné informácie:

Počet obyvateľov: 485  
Rozloha katastra obce: 2 425 ha  
Prvá písomná zmienka: 1338

### Fotografia č.1: Budova obecného úradu



Zdroj: Obec Veľká Lesná, 2015

Program hospodárskeho rozvoja a sociálneho rozvoja obce Veľká Lesná na roky 2015 – 2022 (ďalej ako „PHRSRO“), spolu s územným plánom, je základným a kľúčovým dokumentom pre riadenie samosprávy, ktorý vychádza z poznania situácie a konkrétnych potrieb obyvateľov, podnikateľov, záujmových skupín a ďalších subjektov v území, formuluje svoju predstavu o budúcnosti spolu s činnosťami a projektmi na jej zabezpečenie. PHRSRO koncepčne, systémovo analyzuje a určuje budúcnosť rozvoja spolu s činnosťami, investičnými projektmi so zdrojovým krytím na jej zabezpečenie.

PHRSRO je strednodobý strategický dokument, ktorý na základe analýzy hospodárskeho, environmentálneho a sociálneho rozvoja obce stanovuje jeho strategické ciele a priority rozvoja. Je prostriedkom na napĺňanie vízie ďalšieho smerovania rozvoja obce. Je to program cielených opatrení, navrhnutý pre oživenie sociálneho, ekonomického a kultúrneho rozvoja obce Veľká Lesná, ktorý na základe výsledkov ročného hodnotenia bude priebežne aktualizovaný a dopĺňovaný.

PHRSRO je strategickým rozvojovým dokumentom s cieľom dosiahnuť rast životnej úrovne na území obce a príslušného regiónu. Je to program cielených opatrení na stimuláciu ekonomického a sociálneho rozvoja obce, ktorého cieľom je navrhnuť systematickú a funkčne trvalo udržateľnú rozvojovú stratégiu, zameranú na realizáciu hospodárskeho, environmentálneho a sociálneho rozvoja obce pri rešpektovaní globálnych cieľov regionálneho vývoja, resp. štátnej regionálnej politiky a európskej politiky súdržnosti.

Pôsobnosť obce pri podpore regionálneho rozvoja definuje zákon č. 539/2008 Z.z. o podpore regionálneho rozvoja nasledovne (v § 12):

Obec vo svojej pôsobnosti na účely podpory regionálneho rozvoja

- analyzuje a hodnotí úroveň rozvoja svojho územia a jeho častí, zabezpečuje jeho trvalo udržateľný hospodársky rozvoj, sociálny rozvoj a územný rozvoj,
- zabezpečuje a koordinuje vypracovanie a realizáciu programu hospodárskeho rozvoja a sociálneho rozvoja obce, pravidelne ho monitoruje a každoročne vyhodnocuje jeho plnenie,





- zabezpečuje súlad programu hospodárskeho rozvoja a sociálneho rozvoja obce s územnoplánovacou dokumentáciou, ak jej spracovanie vyžaduje osobitný predpis,
- c) spolupracuje s vyšším územným celkom, na území ktorého sa obec nachádza, na príprave a realizácii programu hospodárskeho rozvoja a sociálneho rozvoja vyššieho územného celku a na účely evidencie poskytuje vyššiemu územnému celku program hospodárskeho rozvoja a sociálneho rozvoja obce,
  - d) podieľa sa na plnení úloh, ktoré súvisia so zameraním podpory regionálneho rozvoja podľa § 3, v spolupráci s ministerstvom a ostatnými sociálno-ekonomickými partnermi, ktorí sa nachádzajú na území obce,
  - e) vytvára podmienky na vznik a rozvoj územnej spolupráce a partnerstiev,
  - f) spolupracuje s ďalšími obcami, regiónmi a územnými celkami alebo s orgánmi iných štátov, ktoré plnia funkcie územnej samosprávy,
  - g) podporuje rozvoj podnikateľských aktivít potrebných na rozvoj obce.

Schválený PHRSRO naplňa všetky body uvedeného § 12 zákona č. 539/2008 Z. z. o podpore regionálneho rozvoja.

## Metodika a zámer spracovania

Postup spracovania PHRSRO bol realizovaný plne v súlade s Metodikou na vypracovanie programu hospodárskeho rozvoja a sociálneho rozvoja obce/obcí/VÚC, ktorú vyhotovila pracovná skupina zriadená Ministerstvom dopravy, výstavby a regionálneho rozvoja SR s cieľom zjednotiť proces spracovania PHSR a jeho obsah podľa zákona č. 539/2008 Z. z. o podpore regionálneho rozvoja v znení zákona č. 309/2014 Z. z.

V úvodnej fáze tvorby PHRSRO vedenie obce rozhodlo o spôsobe jeho spracovania a zostavilo riadiaci tím pre jeho tvorbu. Obecným zastupiteľstvom bol dňa 06.03.2015 schválený Zámer spracovania Programu hospodárskeho rozvoja a sociálneho rozvoja obce Veľká Lesná na roky 2015-2022. Ten zadefinoval základné postupy spracovania PHRSRO obce a plánovaný harmonogram prác. Na základe výsledkov verejného obstarávania bol vybraný externý spracovateľ PHRSRO. O zámere a začiatku spracovania PHRSRO bola verejnosť informovaná prostredníctvom webovej stránky obce a úradnej tabule obce. Samotné práce na PHRSRO začali hneď v marci 2015 a postupovali podľa nasledujúceho harmonogramu:

**Tabuľka č. 1: Harmonogram spracovania PHRSRO**

Termín	III	IV	V	VI
Úvod				
Analytická časť				
Strategická časť				
Programová časť				
Realizačná časť				
Finančná časť				
Záver				

Zdroj: Obec Veľká Lesná, 2015



## Zapojenie verejnosti do prípravy PHRSRO a pracovné skupiny

Vypracovanie dokumentu plne rešpektovalo princíp partnerstva a program bol vypracovaný participatívnym spôsobom so zapojením zamestnancov obce, poslancov OcZ, externých odborníkov a širokej verejnosti. Externým dodávateľom bola firma Diervilla, spol. s r. o., ktorá zodpovedala za metodické vedenie, facilitáciu a zostavenie finálneho dokumentu. Na to využívala vstupy troch zriadených pracovných skupín pre hospodársku, sociálnu a environmentálnu oblasť. Skupiny sa skladali so zástupcov samosprávy, súkromného sektora, mimovládneho sektora a občanov obce, ktorí prejavili záujem zapojiť sa do činnosti pracovných skupín. Rokovania pracovných skupín boli verejné. Čiastkové výstupy programu boli počas celej doby spracovania dostupné na webovej stránke obce a na úradnej tabuli s možnosťou pripomienkovania zo strany verejnosti.

Obec sa snažila zapojiť verejnosť viacerými spôsobmi do prípravy a spracovania programu. V prvej fáze boli občania prostredníctvom obecného rozhlasu vyzvaní, aby sa zapojili do práce vytvorených pracovných skupín. Tie boli počas celej doby prípravy programu otvorené každému, kto sa mal záujem zapojiť. Rokovania pracovných skupín boli verejné. Pracovné skupiny boli nosnou časťou spracovania programu. Zabezpečovali zber dát, ich verifikáciu, diskutovali o potrebách obce a zámeroch na odstránenie hlavných bariér a problémov jej rozvoja. Okrem diskusie bol častou metódou aj brainstorming. Okrem toho riadiaci tím a externý dodávateľ realizovali množstvo stretnutí s kľúčovými ľuďmi aktívnymi v obci a v širšom okolí s cieľom zapracovať ich rozvojové zámery do programu.

**Tabuľka č.2: Zoznam členov riadiaceho tímu a pracovných skupín**

Riadiaci tím:	Meno	Funkcia	Inštitúcia
koordinátor	Ján Michna	starosta	Obec Veľká Lesná
člen	Mária Irhová	pracovníčka obce	Obec Veľká Lesná
člen	Peter Irha	poslanec OcZ	OcZ Veľká Lesná
člen	Ing. Miroslav Nachtmann	poslanec OcZ	OcZ Veľká Lesná
<b>Pracovná skupina 1 (ekonomická):</b>			
koordinátor	PaedDr. Anna Dudová PhD.	občan obce	Veľká Lesná č. 109
člen	Peter Merčák	občan obce	Veľká Lesná č. 158
člen	Mária Irhová	občan obce	Veľká Lesná č. 104
<b>Pracovná skupina 2 (sociálna):</b>			
koordinátor	Mgr. Mária Šromovská	občan obce	Veľká Lesná č. 34
člen	Helena Dudová	občan obce	Veľká Lesná č. 45
člen	Lucia Michnová	občan obce	Veľká Lesná č. 81
<b>Pracovná skupina 3 (environmentálna):</b>			
koordinátor	Mgr. Mária Bombarová	občan obce	Veľká Lesná č. 83
člen	Ing. Jozef Irha	občan obce	Veľká Lesná č. 124
člen	Anna Šmajdová	občan obce	Veľká Lesná č. 145

Zdroj: Obec Veľká Lesná, 2015

Do spracovania a pripomienkovania PHRSRO boli zahrnutí všetci socioekonomickí partneri aktívni v obci. Ich prehľad ako aj ich návrhy rozvojových projektov sú uvedené v nasledujúcej tabuľke.



**Tabuľka č.3: Účastníci PHRSRO – subjekty aktívne v obci**

Účastníci	Pôsobenie a priority záujmu	Plánované / možné projekty
Cirkevná ZŠ s MŠ sv. Jána Krstiteľa	6 zamestnancov	Celková rekonštrukcia budovy školy, výmena strešnej krytiny, rekonštrukcia toaliet, zateplenie budovy
Samostatne hospodáriaci roľníci (9 osôb)	Hospodária na cca 105 ha, hlavne pestovanie zemiakov a chov hovädzieho dobytku a oviec	Nákup nových technológií na postrek, traktory a pod., modernizácia ustajňovacích budov pre HD a ovce
Dobrovoľný hasičský zbor	Protipožiarna ochrana, ochrana majetku občanov, pomoc pri živelných pohromách	Obnova techniky, odborná spôsobilosť – vzdelávanie, organizácia a participácia na hasičských súťažiach
Urbárska spoločnosť	lesné hospodárstvo	Rekonštrukcia lesných ciest, podpora revitalizácie lesov napr. výsadba nových stromov, protipožiarne opatrenia, nákup techniky na prácu v lese

Zdroj: Obec Veľká Lesná, 2015

**Fotografia č.2: Obec Veľká Lesná v zime**

Zdroj: Obec Veľká Lesná, 2015

## Zhrnutie východiskových koncepčných dokumentov

Program hospodárskeho rozvoja a sociálneho rozvoja obce Veľká Lesná na roky 2015 – 2022 bol spracovaný v súlade s ďalšími miestnymi, regionálnymi, národnými i európskymi koncepčnými a strategickými dokumentmi.

Na miestnej a regionálnej úrovni bol realizovaný súlad s PHRSRO vychádza z:

- Program hospodárskeho a sociálneho rozvoja obce na roky 2009 - 2015,
- viacročný rozpočet obce na roky 2015-2017,



- Program odpadového hospodárstva obce,
- Stratégia rozvoja Združenia Pre rozvoj regiónu Pienin a Zamaguria,
- Program hospodárskeho a sociálneho rozvoja Prešovského samosprávneho kraja na roky 2008-2015,
- Územný plán Prešovského samosprávneho kraja,
- Regionálna inovačná stratégia Prešovského samosprávneho kraja.

Na národnej a európskej úrovni boli zohľadnené priority Národnej stratégie regionálneho rozvoja SR, ako aj jej vízia regionálneho rozvoja na Slovensku: „Slovensko sa má stať krajinou s vysokou kvalitou života všetkých občanov. Každý región bude využívať svoje danosti v prospech svojho udržateľného hospodárskeho, sociálneho, environmentálneho a územného rozvoja, a tým aj Slovenskej republiky, ako vyspelého, hospodársky, politicky a sociálne súdržného členského štátu Európskej únie“.

PHRSRO tiež vychádza aj zo stratégie Európa 2020, ktorej cieľmi sú:

- inteligentný rast: vytvorenie hospodárstva založeného na znalostiach a inovácii,
- udržateľný rast: podporovanie ekologickejšieho a konkurencieschopnejšieho hospodárstva, ktoré efektívnejšie využíva zdroje,
- inkluzívny rast: podporovanie hospodárstva s vysokou mierou zamestnanosti, ktoré zabezpečí hospodársku, sociálnu a územnú súdržnosť.

Tematické ciele Stratégie Európa 2020:

- posilnenie výskumu, technologického rozvoja a inovácií;
- zlepšenie prístupu k informáciám a komunikačným technológiám a zlepšenie ich využívania a kvality;
- zvýšenie konkurencieschopnosti malých a stredných podnikov a poľnohospodárskeho sektora (v prípade EPFRV) a sektora rybného hospodárstva a akvakultúry (v prípade EFNRH);
- podpora prechodu na nízkouhlíkové hospodárstvo vo všetkých sektoroch;
- podpora prispôsobovania sa zmenám klímy, predchádzania a riadenia rizík;
- ochrana životného prostredia a presadzovanie efektívneho využívania zdrojov;
- podpora udržateľnej dopravy a odstraňovanie prekážok v kľúčových sieťových infraštruktúrach;
- podpora zamestnanosti a mobility pracovnej sily;
- podpora sociálneho začlenenia a boj proti chudobe;
- investovanie do vzdelania, zručností a celoživotného vzdelávania;
- zvyšovanie inštitucionálnych kapacít a efektivity verejnej správy.

Vzhľadom na absenciu vlastných investičných zdrojov Program hospodárskeho rozvoja a sociálneho rozvoja obce Veľká Lesná na roky 2015 – 2022 je predovšetkým previazaný so sektorovými operačnými programami vypracovanými na základe Partnerskej dohody Slovenskej republiky na roky 2014-2020 (pre účinné a efektívne využívanie prostriedkov Európskych štrukturálnych a investičných fondov za účelom dosahovania cieľov stratégie Európa 2020), ako aj s Národnou stratégiou regionálneho rozvoja SR (schválenou uznesením Vlády SR č. 222 zo 14. mája 2014) a Koncepciou územného rozvoja Slovenska 2001 (KURS 2001).

### **Operačné programy v rokoch 2014 - 2020 a možnosti využitia pre realizáciu PHRSRO**

Slovensko bude čerpať Európske štrukturálne a investičné fondy v rokoch 2014-2020 (ďalej len „EŠIF“) prostredníctvom 6 základných operačných programov:

- Integrovaný regionálny operačný program,



- Operačný program Ľudské zdroje,
- Operačný program Kvalita životného prostredia,
- Operačný program Integrovaná infraštruktúra,
- Operačný program Výskum a inovácie,
- Operačný program Efektívna verejná správa.

Samostatným režimom sa budú riadiť programy, ktoré sú implementované na základe špecifických usmernení Európskej komisie:

- Technická pomoc
- Program rozvoja vidieka SR 2014-2020
- Program cezhraničnej spolupráce Interreg V-A Poľsko – Slovensko.

Z možných synergií PHRSRO s jednotlivými Operačnými programami a zároveň s možnosťami získať externé zdroje na financovanie rozvojových projektov obce ako aj subjektov aktívnych v obci vyberáme nasledovné možné priority a ciele:

### **Integrovaný regionálny operačný program**

#### **Prioritná os č. 1: Bezpečná a ekologická doprava v regiónoch**

Investičná priorita č. 1.1: Posilnenie regionálnej mobility prepojením sekundárnych a terciárnych uzlov s infraštruktúrou TEN-T vrátane multimodálnych uzlov.

Špecifický cieľ č. 1.2.2: Zvýšenie atraktivity a prepravnej kapacity nemotorovej dopravy (predovšetkým cyklistickej dopravy) na celkovom počte prepravených osôb.

#### **Prioritná os č. 2: Ľahší prístup k efektívnym a kvalitnejším verejným službám**

Investičná priorita č. 2.1: Investície do zdravotníckej a sociálnej infraštruktúry, ktoré prispievajú k celoštátnemu, regionálnemu a miestnemu rozvoju, znižujú nerovnosť z hľadiska zdravotného postavenia, podporujú sociálne začleňovanie prostredníctvom lepšieho prístupu k sociálnym, kultúrnym a rekreačným službám a prechod z inštitucionálnych služieb na komunitné.

Špecifický cieľ č. 2.1.1: Podporiť prechod poskytovania sociálnych služieb a zabezpečenia výkonu opatrení sociálnoprávnej ochrany detí a sociálnej kurately v zariadení z inštitucionálnej formy na komunitnú (poskytovanú na komunitnej úrovni).

Špecifický cieľ č. 2.1.2: Modernizovať zdravotnícku infraštruktúru za účelom zlepšenia dostupnosti ku kvalitným službám v integrovanej primárnej zdravotnej starostlivosti.

Špecifický cieľ č. 2.1.3: Modernizovať infraštruktúru ústavných zariadení poskytujúcich akútnu zdravotnú starostlivosť, za účelom zvýšenia produktivity a zlepšenia dostupnosti ku kvalitným zdravotníckym službám.

Investičná priorita č. 2.2: Investovanie do vzdelania, školení a odbornej prípravy, zručností a celoživotného vzdelávania prostredníctvom vývoja vzdelávacej a výcvikovej infraštruktúry.

Špecifický cieľ č. 2.2.1: Zvýšenie hrubej zaškolenosti detí materských škôl.

Špecifický cieľ č. 2.2.2: Zlepšenie kľúčových kompetencií žiakov základných škôl.

Špecifický cieľ č. 2.2.3: Zvýšenie počtu žiakov stredných škôl na odbornom výcviku.

#### **Prioritná os č. 3: Mobilizácia kreatívneho potenciálu v regiónoch**

Investičná priorita č. 3.1: Podpora rastu priaznivého pre zamestnanosť, a to rozvíjaním vnútorného potenciálu ako súčasť územnej stratégie pre konkrétne oblasti vrátane konverzie upadajúcich priemyselných regiónov a posilnenia prístupnosti a rozvoja špecifických prírodných a kultúrnych zdrojov.



Špecifický cieľ č. 3.1: Stimulovanie podpory udržateľnej zamestnanosti a tvorby pracovných miest v kultúrnom a kreatívnom sektore prostredníctvom vytvorenia priaznivého prostredia pre rozvoj kreatívneho talentu a netechnologických inovácií.

#### **Prioritná os č. 4: Zlepšenie kvality života v regiónoch s dôrazom na životné prostredie**

Investičná priorita č. 4.1: Podpora energetickej efektívnosti, inteligentného riadenia energie a využívania energie z obnoviteľných zdrojov vo verejných infraštruktúrach vrátane verejných budov a v sektore bývania.

Špecifický cieľ č. 4.1: Zvýšenie energetickej efektívnosti budov na bývanie.

Investičná priorita č. 4.2: Investovanie do sektora vodného hospodárstva s cieľom splniť požiadavky environmentálneho acquis Únie a pokryť potreby, ktoré členské štáty špecifikovali v súvislosti s investíciami nad rámec týchto požiadaviek.

Špecifický cieľ č. 4.2.1: Zvýšenie dostupnosti zdrojov podzemných vôd pre zásobovanie obyvateľstva pitnou vodou.

#### **Prioritná os č. 5: Miestny rozvoj vedený komunitou**

Investičná priorita č. 5.1: Závazné investície v rámci stratégií miestneho rozvoja vedeného komunitou.

Špecifický cieľ č. 5.1.1: Zvýšenie kapacít pre miestny rozvoj vedený komunitou.

Špecifický cieľ č. 5.1.2: Zvýšenie tvorby pracovných miest rozvojom podnikania a inovácií na miestnej úrovni.

Špecifický cieľ č. 5.1.3: Zlepšenie udržateľných vzťahov medzi vidieckymi rozvojovými centrami a ich zázemím vo verejných službách a vo verejných infraštruktúrach.

### **Operačný program Ľudské zdroje**

Tento operačný program vychádza z Národného programu reforiem SR, ktorý definuje opatrenia na posilňovanie ekonomického rastu a zamestnanosti Slovenskej republiky. V oblasti vzdelávania, zamestnanosti a sociálneho začlenenia boli pre Slovenskú republiku zadefinované nasledujúce ciele:

- zlepšiť kvalitu základného vzdelávania, najmä zvýšením úrovne znalostí a zručností žiakov na priemerný počet bodov 505 v prieskume OECD – PISA 2018,
- dosiahnuť, aby najmenej 40% ľudí vo veku 30 – 34 rokov malo ukončené vysokoškolské alebo ekvivalentné vzdelanie,
- udržať podiel ľudí, ktorí predčasne ukončujú školskú dochádzku, pod 6% do roku 2020,
- zvýšiť mieru zamestnanosti obyvateľov vo veku 20 – 64 rokov na 72% do roku 2020,
- znížiť podiel populácie ohrozenej chudobou a sociálnym vylúčením na 17,2% do roku 2020.

#### **Prioritná os 1: Vzdelávanie**

Investičná priorita 1.1: Zvyšovanie významu trhu práce v oblasti systémov vzdelávania a odbornej prípravy, uľahčovanie prechodu od vzdelávania k zamestnanosti a zlepšovanie systémov odborného vzdelávania a prípravy a ich kvality, a to aj prostredníctvom mechanizmov na predvídanie zručností, úpravy učebných plánov a vytvárania a rozvoja systémov vzdelávania na pracovisku vrátane systémov duálneho vzdelávania a odborného vzdelávania.

Špecifický cieľ 1.1.1: Zvýšiť kvalitu vzdelávania na ZŠ a SŠ reflektujúc potreby trhu práce s dôrazom na podporu odborného vzdelávania a prípravy.

Investičná priorita 1.3: Zlepšenie rovnakého prístupu k celoživotnému vzdelávaniu pre všetky vekové skupiny v rámci formálneho, neformálneho a bežného vzdelávania, zvyšovanie vedomostí, zručností a spôsobilostí pracovnej sily a podpora flexibilných spôsobov vzdelávania prostredníctvom usmerňovania pri výbere povolania a potvrdzovania nadobudnutých kompetencií.

Špecifický cieľ 1.3.1: Zvýšiť kvalitu a efektívnosť celoživotného vzdelávania s dôrazom na rozvoj kľúčových kompetencií, prehlbovanie a zvyšovanie kvalifikácie.



Špecifický cieľ 1.3.2: Zlepšiť profesijné kompetencie pedagogických a odborných zamestnancov na všetkých stupňoch škôl vrátane prípravy na povolanie pedagóga.

## **Prioritná os 2: Zamestnanosť**

Investičná priorita 2.1: Prístup uchádzačov o zamestnanie a neaktívnych osôb k zamestnaniu vrátane dlhodobo nezamestnaných a osôb, ktoré sú vzdialené od trhu práce, ako aj miestne iniciatívy v oblasti zamestnávania a podpora mobility pracovnej sily.

Špecifický cieľ 2.1.1: Zvýšiť zamestnanosť, zamestnatelnosť a riešiť nezamestnanosť s osobitným dôrazom na dlhodobo nezamestnaných, nízko kvalifikovaných, starších a zdravotne postihnuté osoby.

Špecifický cieľ 2.1.2: Zvýšiť zamestnanosť podporou tvorby pracovných miest, mobility pre získanie zamestnania, adaptability zamestnancov a podnikov, podporou udržateľnej samostatnej zárobkovej činnosti, začínajúcich podnikov a poľnohospodárskych a nepoľnohospodárskych aktivít vo vidieckych oblastiach.

Investičná priorita 2.2 Trvalo udržateľná integrácia mladých ľudí, najmä tých, ktorí nie sú zamestnaní, ani nie sú v procese vzdelávania alebo odbornej prípravy, na trh práce, vrátane mladých ľudí ohrozených sociálnym vylúčením a mladých ľudí z marginalizovaných komunít, vrátane vykonávania systému záruk pre mladých ľudí.

Špecifický cieľ 2.2.1: Zvýšiť zamestnanosť, zamestnatelnosť a účasť mladých ľudí, najmä NEET, na trhu práce.

Investičná priorita 2.3: Rovnosť medzi mužmi a ženami vo všetkých oblastiach vrátane v oblasti prístupu k zamestnaniu, kariérnemu postupu, zosúladenia pracovného a súkromného života a presadzovania rovnakej odmeny za rovnakú prácu.

Špecifický cieľ 2.3.1: Zlepšením podmienok pre zosúladenie pracovného a rodinného života zvýšiť zamestnanosť osôb s rodičovskými povinnosťami, najmä žien.

Špecifický cieľ 2.3.2: Znížiť horizontálnu a vertikálnu rodovú segregáciu na pracovnom trhu a v príprave na povolanie.

Investičná priorita 2.4: Modernizácia inštitúcií trhu práce, ako sú verejné a súkromné služby zamestnanosti, zlepšenie prispôsobenia sa potrebám trhu práce, vrátane opatrení zameraných na zlepšenie nadnárodnej pracovnej mobility, ako aj programov mobility a lepšej spolupráce medzi inštitúciami a príslušnými zainteresovanými stranami.

Špecifický cieľ 2.4.1: Zvýšiť kvalitu a kapacity verejných služieb zamestnanosti na zodpovedajúcu úroveň v nadväznosti na meniace sa potreby a požiadavky trhu práce, nadnárodnú pracovnú mobilitu, a zvýšiť účasť partnerov a súkromných služieb zamestnanosti na riešení problémov v oblasti zamestnanosti.

## **Prioritná os 3: Sociálne začlenenie**

Investičná priorita 3.1: Aktívne začlenenie, a to aj s cieľom podporovať rovnaké príležitosti a aktívnu účasť a zlepšenie zamestnatelnosti

Špecifický cieľ 3.1.1: Zvýšenie účasti najviac znevýhodnených a ohrozených osôb v spoločnosti.

Špecifický cieľ 3.1.2: Prevencia a eliminácia všetkých foriem diskriminácie.

Investičná priorita 3.2: Zlepšenie prístupu k cenovo prístupným, trvalo udržateľným a kvalitným službám vrátane zdravotnej starostlivosti a sociálnych služieb všeobecného záujmu.

Špecifický cieľ 3.2.1: Prechod z inštitucionálnej na komunitnú starostlivosť.

Špecifický cieľ 3.2.2: Zlepšenie dostupnosti ku kvalitnej zdravotnej starostlivosti prostredníctvom štandardizácie klinických postupov a postupov pre výkon prevencie.





### **Prioritná os 5: Technická vybavenosť v obciach s prítomnosťou marginalizovaných rómskych komunít**

Investičná priorita 5.1: Poskytovanie podpory fyzickej, ekonomickej a sociálnej regenerácie zanedbaných komunít v mestských a vidieckych oblastiach.

Špecifický cieľ 5.1.1: Rast počtu rómskych domácností s prístupom k zlepšeným podmienkam bývania.

Špecifický cieľ 5.1.2: Zlepšiť prístup ku kvalitnému vzdelávaniu vrátane vzdelávania a starostlivosti v ranom detstve.

### **Operačný program Kvalita životného prostredia**

Globálnym cieľom OP Kvalita životného prostredia je podporiť trvalo udržateľné a efektívne využívanie prírodných zdrojov, zabezpečujúce ochranu životného prostredia, aktívnu adaptáciu na zmenu klímy a podporu energeticky efektívneho nízkouhlíkového hospodárstva.

### **Prioritná os 1: Udržateľné využívanie prírodných zdrojov prostredníctvom rozvoja environmentálnej infraštruktúry**

Investičná priorita 1 Prioritnej osi 1: Investovanie do sektora odpadového hospodárstva s cieľom splniť požiadavky environmentálneho acquis Únie a pokryť potreby, ktoré členské štáty špecifikovali v súvislosti s investíciami nad rámec uvedených požiadaviek.

Špecifický cieľ: Zabezpečiť nakladanie s odpadmi v súlade s hierarchiou odpadového hospodárstva a za účelom plnenia požiadaviek environmentálneho acquis.

Investičná priorita 2 Prioritnej osi 1: Investovanie do sektora vodného hospodárstva s cieľom splniť požiadavky environmentálneho acquis Únie a pokryť potreby, ktoré členské štáty špecifikovali v súvislosti s investíciami nad rámec uvedených požiadaviek.

Špecifický cieľ 1: Podporiť zabezpečenie plnenia predvstupových záväzkov SR voči EÚ v oblasti čistenia a odvádzania komunálnych odpadových vôd.

Špecifický cieľ 2: Podpora zabezpečenia dostatočného množstva bezpečnej pitnej vody pre obyvateľstvo SR z verejných vodovodov.

Špecifický cieľ 3: Dosiahnutie potrebného stupňa sledovania a monitorovania vôd a vodných útvarov, ktorým sa zabezpečí vytvorenie a nastavenie podmienok pre opatrenia vedúce k dosiahnutiu dobrého ekologického stavu a potenciálu podzemných a povrchových vôd a vodných útvarov.

Investičná priorita 3 Prioritnej osi 1: Ochrana a obnova biodiverzity a pôdy a podpora ekosystémových služieb, a to aj prostredníctvom sústavy Natura 2000 a zelenej infraštruktúry.

Špecifický cieľ 1: Zabezpečiť podmienky pre zachovanie biologickej diverzity a zlepšenie stavu ekosystémov v krajine.

### **Prioritná os 2: Adaptácia na nepriaznivé dôsledky zmeny klímy so zameraním na ochranu pred povodňami**

Investičná priorita 1 Prioritnej osi 2: Podpora investícií na prispôsobovanie sa zmene klímy vrátane ekosystémových prístupov.

Špecifický cieľ 1: Zmierniť negatívne dôsledky zmeny klímy realizáciou adaptačných opatrení, najmä preventívnych opatrení na ochranu pred povodňami.

### **Prioritná os 3: Podpora riadenia rizík, riadenia mimoriadnych udalostí a odolnosti proti mimoriadnym udalostiam ovplyvneným zmenou klímy**

Investičná priorita 1 Prioritnej osi 3: Podpora investícií na riešenie osobitných rizík, zabezpečiť predchádzanie vzniku katastrof a vyvíjanie systémov zvládania katastrof.

Špecifický cieľ 1: Zvýšiť úroveň pripravenosti na zvládanie mimoriadnych udalostí ovplyvnených zmenou klímy.





Špecifický cieľ 2: Zvýšiť účinnosť preventívnych a adaptačných opatrení na elimináciu environmentálnych rizík (okrem protipovodňových opatrení).

Špecifický cieľ 3: Zvýšiť efektívnosť komplexného manažmentu mimoriadnych udalostí ovplyvnených zmenou klímy.

#### **Prioritná os 4: Energeticky efektívne nízkouhlíkové hospodárstvo vo všetkých sektoroch**

Investičná priorita 1 Prioritnej osi 4: Podpora výroby a distribúcie energie z obnoviteľných zdrojov

Špecifický cieľ 1: Zvýšenie podielu OZE na hrubej konečnej energetickej spotrebe.

Investičná priorita 2 Prioritnej osi 4: Podpora energetickej efektívnosti a využívania energie z obnoviteľných zdrojov v podnikoch.

Špecifický cieľ 1: Zníženie energetickej náročnosti a zvýšenie využívania OZE v podnikoch

Investičná priorita 3 Prioritnej osi 4: Podpora energetickej efektívnosti, inteligentného riadenia energie a využívania energie z obnoviteľných zdrojov vo verejných infraštruktúrach, vrátane verejných budov a v sektore bývania.

Špecifický cieľ 1: Zníženie spotreby energie pri prevádzke verejných budov.

Investičná priorita 4 Prioritnej osi 4: Podpora nízkouhlíkových stratégií pre všetky typy území, najmä pre mestské oblasti, vrátane podpory udržateľnej multimodálnej mestskej mobility a adaptačných opatrení, ktorých cieľom je zmiernenie zmeny klímy.

Špecifický cieľ 1: Podpora energetickej efektívnosti, využívania OZE a znižovania emisií skleníkových plynov prostredníctvom poradenstva, informovanosti a monitorovania.

Špecifický cieľ 2: Podpora energetickej efektívnosti, využívania OZE a znižovania emisií skleníkových plynov prostredníctvom regionálnych a lokálnych akčných plánov udržateľnej energetiky a rozvoja energetických služieb.

Investičná priorita 5 Prioritnej osi 4: Podpora využívania vysoko účinnej kombinovanej výroby tepla a elektrickej energie na základe dopytu po využiteľnom teple.

Špecifický cieľ 1: Rozvoj účinnejších systémov centralizovaného zásobovania teplom založených na dopyte po využiteľnom teple.

#### **Operačný program Výskum a inovácie**

OP Výskum a inovácie je pre obec relevantný len z hľadiska možnej podpory rozvoja podnikania na území obce, napr. formou podpory zakladania nových podnikov, tzv. start-upov, príp. získanie a lokalizácia zahraničnej investície do výroby / služieb. Z toho hľadiska je pre obec potenciálne vhodná Prioritná os 3: Posilnenie konkurencieschopnosti a rastu MSP, Investičná priorita 3.1: Podpora podnikania, najmä prostredníctvom uľahčenia využívania nových nápadov v hospodárstve a podpory zakladania nových firiem, a to aj prostredníctvom podnikateľských inkubátorov.

#### **Operačný program Efektívna verejná správa**

Pre obec je relevantná iba Prioritná os 1: Posilnené inštitucionálne kapacity a efektívna VS.

Špecifický cieľ 1.1: Skvalitnené systémy a optimalizované procesy VS.

Špecifický cieľ 1.2: Modernizované RLZ a zvýšené kompetencie zamestnancov.

Špecifický cieľ 1.3: Transparentné a efektívne uplatňovanie pravidiel verejného obstarávania a dôsledné uplatňovanie princípov 3E.

#### **Program rozvoja vidieka SR 2014-2020**

Obec a miestni aktéri má/majú ambíciu čerpať finančné prostriedky predovšetkým z Programu rozvoja vidieka SR 2014-2020, a to individuálne alebo prostredníctvom miestnej akčnej skupiny.



**Priority:**

**1. Podpora prenosu znalostí a inovácie v poľnohospodárstve, lesnom hospodárstve a vo vidieckych oblastiach**

- A) Podpora inovácie, spolupráce a rozvoja vedomostnej základne vo vidieckych oblastiach,
- B) Posilnenie prepojenia poľnohospodárstva, výroby potravín a lesného hospodárstva s výskumom a inováciou, a to aj na účely zlepšenia environmentálneho riadenia a výkonu,
- C) Podpora celoživotného vzdelávania a odborného vzdelávania v odvetviach poľnohospodárstva a lesného hospodárstva.

**2. Posilnenie životaschopnosti poľnohospodárskych podnikov a konkurencieschopnosti všetkých druhov poľnohospodárstva vo všetkých regiónoch a presadzovanie inovačných poľnohospodárskych technológií a udržateľného obhospodarovania lesov**

- A) Zlepšenie hospodárskeho výkonu všetkých poľnohospodárskych podnikov a uľahčenie reštrukturalizácie a modernizácie poľnohospodárskych podnikov, najmä na účely zvýšenia ich účasti na trhu, zamerania na trh a poľnohospodárskej diverzifikácie,
- B) Uľahčenie vstupu poľnohospodárov s primeranými zručnosťami do odvetvia poľnohospodárstva, a najmä generačnej výmeny,
- C) Zlepšenie hospodárskeho výkonu lesného hospodárstva.

**3. Podpora organizácie potravinového reťazca vrátane spracovania poľnohospodárskych výrobkov a ich uvádzania na trh, dobrých životných podmienok zvierat a riadenia rizík v poľnohospodárstve**

- A) Zvýšenie konkurencieschopnosti prvovýrobcov prostredníctvom ich lepšej integrácie do poľnohospodársko-potravinového reťazca pomocou systémov kvality, pridávania hodnoty poľnohospodárskym produktom, propagácie na miestnych trhoch a v krátkych dodávateľských reťazcoch, skupín výrobcov a medziodvetvových organizácií.
- B) Podpora riadenia rizík poľnohospodárskych podnikov a ich predchádzania.

**4. Obnova, zachovanie a posilnenie ekosystémov, ktoré súvisia s poľnohospodárstvom a lesným hospodárstvom**

- A) Obnova, zachovanie a zvýšenie biologickej diverzity vrátane na územiach sústavy Natura 2000 a v oblastiach s prírodnými alebo inými osobitnými obmedzeniami a v poľnohospodárskej činnosti s vysokou prírodnou hodnotou a obnova, zachovanie ako aj zlepšenie stavu krajinných oblastí Európy,
- B) Zlepšenie vodného hospodárstva vrátane riadenia používania hnojív a pesticídov,
- C) Predchádzanie erózii pôdy a zlepšenie jej obhospodarovania.

**5. Propagácia efektívneho využívania zdrojov a podpora prechodu na nízkouhlíkové hospodárstvo odolné voči zmene klímy v odvetví poľnohospodárstva, potravinárstva a lesného hospodárstva**

- A) Zvýšenie efektívnosti využívania vody v poľnohospodárstve,
- B) Zvýšenie efektívnosti využívania energie v poľnohospodárstve a pri spracovaní potravín,
- C) Uľahčenie dodávok a využívania obnoviteľných zdrojov energie, vedľajších produktov, odpadov, zvyškov a iných nepotravinových surovín na účely bioekonomiky,
- D) Zníženie emisií skleníkových plynov a amoniaku z poľnohospodárstva,
- E) Podpora zachovania a sekvestrácie oxidu uhličitého v poľnohospodárstve a lesnom hospodárstve.

**6. Podpora sociálneho začleňovania, zmierňovania chudoby a hospodárskeho rozvoja vo vidieckych oblastiach**

- A) Uľahčenie diverzifikácie, zakladania a rozvoja malých podnikov ako aj vytvárania pracovných miest,



B) Podpora miestneho rozvoja vo vidieckych oblastiach,

C) Rozšírenie prístupnosti, využívania a kvality informačných a komunikačných technológií (IKT) vo vidieckych oblastiach.

**Projektové opatrenia** (realizácia bude zabezpečovaná cez individuálne Opatrenia žiadateľov):

- Prenos znalostí a informačné akcie (čl. 15)
- Poradenské služby (čl. 16)
- Investície do hmotného majetku (čl. 18)
- Obnova poľnohospodárskeho potenciálu – prevencia (čl. 19)
- Podpora mladých farmárov, malých fariem a podnikania (čl. 20)
- Základné služby a obnova dedín vo vidieckych oblastiach (čl. 21)
- Prevencia a odstraňovanie škôd v lesoch (čl. 25)
- Investície do nových lesných technológií (čl. 27)
- Spolupráca (čl. 36)
- LEADER (čl. 42-45)

**Neprojektové opatrenia** (realizácia bude zabezpečovaná cez národné Opatrenia):

- Platby pre oblasti s prírodnými alebo inými osobitnými obmedzeniami (ANC)
- Agroenvironmentálne operácie súvisiace s klímou
- Ekologické poľnohospodárstvo
- Platby na dobré životné podmienky zvierat
- Platby NATURA 2000

### Environmentálny fond

Ďalšími externými zdrojmi na podporu investičných projektov obce je Environmentálny fond a to v rámci týchto tém:

B Oblasť – Ochrana a využívanie vôd

C Oblasť – Rozvoj odpadového hospodárstva

D Oblasť – Ochrana prírody a krajiny

E Oblasť – Environmentálna výchova, vzdelávanie a propagácia

### Program cezhraničnej spolupráce Interreg V-A Poľsko – Slovensko

Obec má tiež viaceré možnosti na spoločné projekty s poľskými samosprávami a to v rámci Programu cezhraničnej spolupráce Interreg V-A Poľsko – Slovensko, ktorý ponúka nasledovné možnosti spolufinancovania projektov:

#### **Prioritná os 1. Ochrana a rozvoj prírodného prostredia a kultúrneho dedičstva cezhraničného územia**

Investičná priorita: Zachovanie, ochrana, podpora a rozvoj prírodného a kultúrneho dedičstva

#### **Prioritná os 2. Trvalo udržateľná cezhraničná doprava**

Investičná priorita 1: Posilnenie regionálnej mobility prepojením sekundárnych a terciárnych uzlov s infraštruktúrou TEN-T vrátane multimodálnych uzlov.

Investičná priorita 2: Vývoj a zlepšovanie ekologicky priaznivých (vrátane nízkoemisičných) a nízkoemisičných dopravných systémov, vrátane vnútrozemských vodných ciest a námornej dopravy, prístavov, multimodálnych prepojení a letiskovej infraštruktúry v záujme podpory udržateľnej regionálnej a miestnej mobility.



### Prioritná os 3. Rozvoj cezhraničného vzdelávania a celoživotného vzdelávania

Investičná priorita: Investovanie do vzdelania, školení a odbornej prípravy pre zručnosti a celoživotného vzdelávania prostredníctvom prípravy a vykonávania spoločných vzdelávacích, odborných vzdelávacích a školiacich programov.

## Analytická časť

Analytická časť programu rozvoja obce Veľká Lesná obsahuje analýzu vnútorného prostredia na základe overeného súboru kvantitatívnych a kvalitatívnych údajov podľa jednotlivých oblastí a aktuálnej situácie, identifikáciu hlavných vonkajších faktorov rozvoja územia, analýzu vplyvu vonkajšieho prostredia na vývoj situácie v území, analýzu silných a slabých stránok, príležitostí a ohrození pre rast a rozvoj obce a územia, posúdenie hlavných faktorov a disparít rozvoja územia. Komplexná analýza súčasného stavu územia je zostavená na základe informácií získaných z relevantných zdrojov obce, subjektov pôsobiacich v obci a rôznych štatistických databáz a zisťovaní, výsledkov prieskumov a analýz dokumentov.

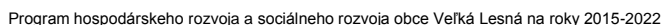
## Vyhodnotenie realizovaných projektov/predchádzajúceho PHSR

Platnosť predchádzajúceho Programu hospodárskeho a sociálneho rozvoja obce Veľká Lesná na roky 2009 – 2015 sa skončí prijatím nového Programu hospodárskeho rozvoja a sociálneho rozvoja obce Veľká Lesná na roky 2015 – 2022.

Strategická časť dokumentu definovala iba víziu obce v jednotlivých oblastiach. Obec mala program sociálneho a hospodárskeho rozvoja na predchádzajúce obdobie vypracovaný ešte podľa zákona č. 503/2001 Z. z. o podpore regionálneho rozvoja účinného v čase jeho vypracovania. Ten bol spracovaný v roku 2009. Nie je teda možné predchádzajúci dokument vyhodnotiť na úrovni strategických cieľov, opatrení, či dosiahnutých indikátorov. Obec Veľká Lesná sa však rozvíja a modernizuje. Svedčia o tom viaceré úspešne realizované projekty financované zo zdrojov EÚ ako aj zo zdrojov štátneho rozpočtu, či rozpočtu obce. V tabuľke č. 4 je prehľad investičných projektov podporených za posledné programovacie obdobie.

Tabuľka č.4: Realizované aktivity a projekty v období PHSR 2009-2015

Názov investície / projektu / aktivity	Rok/y realizácie	Celková suma investície v EUR	Z toho vlastné zdroje	Z toho európske, národné spolufinancovanie	Výsledok aktivity	Poznámka
Vybudovanie I. a II. etapy kanalizácie	11/2001 – 11/2009	537 330,65	26 866,00	Dotácia z Envirofondu	Položenie hlavnej rúry kanalizácie v I. a II. etape kanalizácie, bez prípojok k rodinným domom	III. etapa ešte nebola vybudovaná a ČOV sa ešte ani nezačala
Rekonštrukcia miestnych komunikácií	4/2013, 4/2014	11 200,00	11 200,00	-	Čiastočná rekonštrukcia miestnych komunikácií	Opravené najhoršie úseky ciest, ktoré boli zničené výstavbou kanalizácie
Oprava exteriéru a interiéru kaplnky na cintoríne a jej vymalovanie	03/2013 – 04/2014	15 000,00	15 000,00	-	Vytvorenie Domu nádeje z kaplnky na cintoríne a zakúpenie	-



## Analýza vnútorného prostredia

Obec Veľká Lesná leží na severovýchode Slovenska. Administratívne patrí do okresu Stará Ľubovňa a Prešovského samosprávneho kraja. Kataster obce je situovaný v západnej časti okresu a jeho západná hranica tvorí zároveň aj hranicu okresu s okresom Kežmarok. Rozloha katastra obce je 24,25 km<sup>2</sup> a hustota zaľudnenia je 19 obyvateľov na km<sup>2</sup>. Nadmorská výška stredu obce je 605 metrov nad morom. Obec na západe hraničí s obcami Zálesie, Havka a Lechnica, na severe s obcou Haligovce, na východe s obcou Veľký Lipník. Obce Toporec a Reľov susedia z južnej strany. Obec je lokalizovaná blízko Pieninského národného parku. Má výborne možnosti na rekreáciu v každom ročnom období.

## Poloha obce Veľká Lesná v okrese Stará Ľubovňa



Kataster obce Veľká Lesná má spolu výmeru 2 428 ha, z toho je 1 357,4 ha lesná pôda, 637,6 ha lúky, pasienky 236,5 ha, orná pôda 179,1 ha vodné plochy a 17,4 ha záhrady, zastavané a ostatné plochy.





## História obce

Obec Veľkú Lesnú založili Harhovskovci na dávno osídlenom území. Už ako obec je nepriamo doložená medzi rokmi 1235 - 1270 pod názvom Richwald. Vznikla na nemeckom práve na majetkoch rodiny Gorgeyovcov. Prvá písomná zmienka o obci je z roku 1338. Podobne ako je v prípade viacerých obcí Zamaguria, aj časť histórie Veľkej Lesnej je spojená z Lechnickým (Červeným) kláštorom. V roku 1403 polovicu obce daroval kláštoru dedič Gorgeyovcov Pavel Waldorf z krakovskej rodiny Švábiovcov. V roku 1507 kúpil prior kláštora Štefan I. miestne šoltýšstvo s dvoma mlynmi a pivovarom. V roku 1699 Alžbeta Erdodyová predala kláštorné panstvo, vrátane vtedajšieho Richwaldu, nitrianskemu biskupovi Ladislavovi Matiašovskému. Obec bola v 18. storočí známa sklárskou hutou a podľa zachovanej tradície v nej po prvýkrát na území Spiša dopestovali zemiaky. Obyvatelia obce sa zaoberali prevažne poľnohospodárstvom, pastierstvom, prácami v lesoch. V blízkosti obce sa nachádzala dedina Svätá Margita. Podľa bratrického vodcu Axamita je v Haligovských skalách pomenovaná aj jaskyňa. Spomedzi zamagurských dedín práve z Veľkej Lesnej a Haligoviec sa najviac ľudí vyberalo do sveta za prácou. Výrazné zmeny v živote obyvateľstva nastali v druhej polovici 20. storočia, keď v časoch industrializácie začali obyvatelia pracovať v priemysle a zanechávali dovtedy tradičný spôsob života a obrábania pôdy v obci.

## Erb Obce

Erb vznikol podľa pečate zo 17. storočia, na ktorej bol zobrazený patrón farského kostola sv. Ján Krstiteľ. Na modrom štíte je patrón obce zahalený do striebornej kožušiny. Baránok v jeho ľavej ruke je zlatý. Zlatá je aj gloriola okolo hlavy a opasok okolo pásu svätca.

## Obrázok č.1: Erb obce



Zdroj: <http://www.velkalesna.sk>

## Geomorfológia

Katastrálne územie obce Veľká Lesná sa z geomorfologického hľadiska nachádza v Apľsko-himalájskej sústave, podsústave Karpát, provincii Západné Karpaty, subprovincii Vonkajšie Západné Karpaty, oblasti Podhôrno-magurskej v geomorfologickom celku Spišská Magura, pričom južná hranica vedie po jej hrebeňových častiach. Spišská Magura patrí do provincie Západných Karpát do oblasti podhôrno-magurskej. Masív Spišskej Magury sa ďalej člení na dve časti „Repisko“ (1259 m n.m.) a na časť Veterného vrchu, v ktorej sa nachádza katastrálne územie obce. Najvýznamnejšími kopcami v území sú vrchy Kameniarica (932 m n.m.), Toporecké sedlo (802 m n.m.), Smrekovica (905 m n.m.), Pálenica (983 m n.m.), Rígel (886 m n.m.) a Kobylia hlava (953 m n.m.). Najnižším bodom katastrálneho územia je severná hranica katastra na Lesnianskom potoku, ktorého nadmorská výška je 580 m n.m. Pre územie je podľa členitosti reliéfu príznačná v nižších polohách stredne členená vrchovinová krajina, ktorá so stúpajúcou nadmorskou výškou prechádza do veľmi silne





členenej vrchovinovej krajiny. Podľa využitia v území prevláda v nižších polohách lúčno- pasienková krajina, ktorá so stúpajúcou nadmorskou výškou prechádza do lesnej krajiny. V údolných nivách sú fragmenty urbanizovanej krajiny napojené na sídla.

### **Geológia**

Z geomorfologického členenia vychádzame pri charakteristike geologickej stavby územia. Územie Spišskej Magury je geologický menej pestré. Celá časť územia Spišskej Magury je budovaná pieskovecami a vápnitými ílovcami - flyšom, len v hrebeňových častiach sa nachádzajú pieskovce. V alúviách potokov sú to najmä sedimenty paleogénnych hornín. V katastrálnom území sú charakteristickou črtou zosuvy pôdy - soliflukcia, je preto potrebné na túto náchylnosť pamätať pri zásahoch do územia.

### **Pôdy**

V katastrálnom území obce, tak ako aj v celom povodí potoka Lesnianka majú prevahu vzhľadom na geologické podložie kambizeme modálne kyslé a sprievodné kultizemné a rankre zo zvetralín kyslých až neutrálnych hornín, pričom vo vyšších hrebeňových polohách sa nachádzajú kambizeme podzolové, sprievodné podzoly kambizemné a rankre zo zvetralín kyslých hornín. Celkove možno zaradiť pôdy katastrálneho územia medzi vlhké pôdy. Nižšie polohy alúvia miestneho potoka sa vyznačujú pôdami s malou až strednou retenčnou schopnosťou a strednou až veľkou priepustnosťou. Vyššie polohy územia majú retenčnú schopnosť veľkú so strednou priepustnosťou zemín. V severozápadnej časti územia sa nachádzajú lokality s pôdami so strednou až veľkou retenčnou schopnosťou a strednou pôdnou priepustnosťou. Pôdy v prevažnej časti sú ílovito-hlinité a stredne kamenité (štrkovité) s výskytom 20 - 50 % štrku a kameňa, pričom najvyšší podiel je v spodných častiach údolí bočných prítokov a vo vyšších polohách.

### **Fotografia č.3: Kataster obce Veľká lesná**



Zdroj: Obec Veľká Lesná, 2015

### **Hydrológia**

Katastrálne územie obce Veľká Lesná odvodňuje Lesniansky potok. Pramení v katastrálnom území obce a jej územím preteká v severnom smere stredom obce. V celom katastrálnom území priberá viacero prítokov z pravej aj ľavej strany. Neskôr sa vlieva do potoka Lipník, ktorý je jedným z



hlavných prítokov Dunajca na Slovensku. Rieka Dunajec je hlavnou riekou, ktorá odvodňuje územie Zamaguria a tvorí hraničnú rieku s Poľskom. Jej povodie je 1469 km<sup>2</sup>. Najvodnatejšími mesiacmi v území sú jún a júl, najmenej vodnatým mesiacom je mesiac február.

Podzemné vody územia sú limitované pomerne nepriepustným podložíom flyšového vývoja. Geologická stavba a pomerne veľká zrážková činnosť podmieňuje vznik vrstevnatých, puklinových, prameňov, ale malej výdatnosti. Ročný chod výdatnosti prameňov je podobný ako pri mesačných prietokoch.

### **Klimatické podmienky**

Celé katastrálne územie obce sa nachádza v mierne chladnej oblasti s júlovým priemerom teploty menej ako 16° C a viac ako 12° C. Najteplejším mesiacom podľa dlhodobého priemeru je mesiac júl. Zima vrcholí v januári, zriedkavejšie vo februári a výnimočne v decembri.

Priemerná ročná teplota sa pohybuje od 6° C do 5° C na hrebeni Spišskej Magury sa pohybuje okolo 4° C. Priemerná januárová teplota v území kolíše okolo - 5° C. V priemere je ročný počet letných dní okolo 30 a tento počet s nadmorskou výškou rýchlo klesá. V nadmorskej výške okolo 800 m je ich už len 7. Priemerný počet mrazových dní je 143 (teplota pod 0 o C) na hrebeni Spišskej Magury je ich o 25 dní viac.

Množstvo zrážok v území je okolo 862 mm ročne, pričom ich množstvo s nadmorskou výškou rastie až na viac ako 900 mm. Najvyššie denné zrážky boli 10. júla 1934 kedy v Zamagurí napršalo za 24 hodín 117,8 mm zrážok. V priemere najbohatším mesiacom na zrážky je júl so 137 mm, za ním nasleduje jún a august. Najchudobnejším mesiacom na zrážky je december s 38 mm. Priemerný počet dní so snehovou pokrývkou je od 120 dní a ich počet s nadmorskou výškou stúpa až do 137 dní na hrebeni Spišskej Magury.

Pre územie Spišskej Magury je charakteristická silná inverzia, ktorá sa okrem iného prejavuje aj zvýšeným výskytom hmiel. Náchylnosť na inverziu s nadmorskou výškou klesá. Prevládajúcim smerom prúdenia vzduchu vo vyšších vrstvách atmosféry je juhozápadné prúdenie s početnosťou 30 - 40% a severozápadné s početnosťou 20 - 30% s priemernou rýchlosťou okolo 4 m/s. Smer vetra v nižších vrstvách atmosféry sa prispôsobuje orientácii údolí, pričom priemerná rýchlosť vetra je okolo 2 m/s. V priebehu roka sa vyskytuje v priemere 58 dní s bezvetrím.

### **Rastlinstvo**

Obec Veľká Lesná a územne vyšší celok Spišská Magura patrí podľa fytogeograficko-vegetačného členenia Atlasu krajiny SR do bukovej zóny, flyšovej oblasti ako samostatný okres. Z hľadiska fytogeografického členenia patrí oblasť do oblasti Západokarpatskej flóry, obvodu východobeskydskej flóry a do okresu Spišské vrchy.

Prevažnú časť lesných porastov Zamaguria tvoria zmenené nepôvodné smrekové monokultúry, ktoré vzhľadom na svoju malú odolnosť v súčasnosti trpia abiotickými a biotickými škodlivými činiteľmi (vietor, podkôrny hmyz), pričom odolnostný potenciál výrazne znižujú imisie.

Okolo vodných tokov v Spišskej Magure a teda aj v území katastra Veľkej Lesnej majú prevahu jelšové lesy s výskytom rastlinných druhov ako: čremcha obyčajná (*Padus avium*), jaseň štíhly (*Fraxinus excelsior*), jelša lepkavá (*Alnus glutinosa*), jelša sivá (*Alnus incana*), kalina obyčajná (*Viburnum opulus*), lieska obyčajná (*Corylus avellana*), smrek obyčajný (*Picea abies*) či vŕba červená (*Salix purpurea*).



Najväčšie zastúpenie v krajine Spišskej Magury majú poľnohospodársky využívané plochy najmä trvalé trávne porasty a pasienky. Najväčšie zastúpenie majú v tomto území nížinné a podhorské kosné lúky na ktorých prevažujú produkčné trávy ako napríklad kostrava červená (*Festuca rubra*), lipnica lúčna (*Poa pratensis*) či ovsík obyčajný (*Arrhenatherum elatius*). Vo vyšších polohách Spišskej Magury, s dlhšou snehovou pokrývkou s väčším výskytom zrážok a chladnejšou klímou, sa nachádzajú horské kosné lúky s prevažným výskytom stredných tráv a širokolistých bylín ako bedrovník väčší (*Pimpinella major*), brusnica čučoriedková (*Vaccinium myrtillus*) či hadovník väčší (*Bistorta major*).

Hrozbou pre zachované spoločenstvá lúk, pasienkov a brehovej vegetácie v území je výskyt nepôvodných inváznych rastlinných druhov ako boľševník obrovský (*Heracleum mantegazzianum*), krídlatka japonská (*Fallopia japonica*), zlatobyľ kanadská (*Solidago canadensis*) a netýkavka žliazkatá (*Impatiens glandulifera*), ktoré môžu ohrozovať pôvodné domáce druhy rastlín prípadne vyvolávať u obyvateľov a návštevníkov územia alergické reakcie.

### Živočíšstvo

Územie Zamaguria vytvára jeden uzavretý celok, v ktorom sa vyskytuje početná druhová škála živočíchov, ktorej početnosť a pestrosť je čiastočne daná striedaním sa rôznych biotopov. Vyskytujú sa tu druhy viazané na vodné a mokradné biotopy, druhy vyskytujúce sa v poľnohospodárskej krajine či v lesných komplexoch ihličnatých lesov Spišskej Magury. Všetky tieto druhy sa vyskytujú aj v území katastra obce Veľká Lesná.

Na lúkach Veľkej Lesnej môžeme vidieť rôzne druhy motýľov ako napr. babôčka admirálska (*Vanessa atalanta*), babôčka žihľavová (*Aglais urticae*) či babôčka pávooká (*Inachis io*). Nachádza sa na nich aj viac druhov modráčikov (*Maculinea sp.*) a viacero druhov nočných motýľov napr. priadkovec trávový (*Euthrix potatoria*) či spriadač medvedí (*Arctia caja*). Príznačný pre lúčne spoločenstvá je výskyt čmeľov ako čmeľ zemný (*Bombus terrestris*), čmeľ lúčny (*Bombus pratorum*).

Najčastejšími druhmi rýb v Lesnianskom potoku sú pstruh potočný (*Salmo trutta morpha fario*), hlaváč obyčajný (*Cottus gobio*) a hlaváč pásoplutvý (*C. poecilopus*). V katastri obce sa môžeme stretnúť tiež s obojživelníkmi ako mlok vrchovský (*Triturus alpestris*) či mlok karpatský (*Triturus montandoni*). V území sa častejšie vyskytuje salamandra škvrnitá (*Salamandra salamandra*). Zo žiab sa v území nachádza kunka žltobruchá (*Bombina variegata*), ropucha zelená (*Bufo viridis*), skokan hnedý (*Rana temporaria*) a skokan zelený (*Rana esculenta*). Z hadov tu zriedkavo môžeme vidieť nášho jediného jedovatého hada vretenicu obyčajnú (*Viper aberus*) a na vlhších miestach užovku obyčajnú (*Natrix natrix*).

V katastrálnom území sú mnohé druhy vtákov viazané na lesné spoločenstvá. Najzaujímavejšie druhy vtákov žijúce v území sú: bocian čierny (*Ciconia nigra*), tesár čierny (*Dryocopus martius*), d'ateľ trojprstý (*Picoides tridactylus*), orešnica perlovaná (*Nucifraga caryocatactes*), drozd kolohrivý (*Turdus torquatus*) či sýkorka čiernohlavá (*Parus montanus*). V lese v okolí obce môžeme vidieť a počuť aj iné spevavce ako červienku obyčajnú (*Erithacus rubecula*), sýkorku uhliarku (*Parus cristatus*) či sýkorku veľkú (*P. major*).

V blízkosti ľudských sídel sú bežnými druhmi vrabec domový (*Passer domesticus*) a vrabec poľný (*Passer montanus*), žltouchvost domový (*Phoenicurus ochruros*), pinka obyčajná (*Fringilla coelebs*), sýkorka veľká (*Parus major*), drozd čvíkotavý (*Turdus pilaris*), škorec obyčajný (*Sturnus vulgaris*), stehlík obyčajný (*Carduelis carduelis*).





Najpočetnejšie druhy medzi cicavcami v území sú tzv. drobné cicavce bez ohľadu na to či sa jedná o lesné, vodné alebo lúčne spoločenstvo.

V lesných spoločenstvách sa najčastejšie vyskytuje hrdziak hôrny (*Clethrionomys glareolus*), ryšavka žltohrdlá (*Apodemus flavicollis*), piskor obyčajný (*Sorex araneus*), hrabáč podzemný (*Microtus subterraneus*). Zaujímavými druhmi vyhľadávajúce lesné okraje a časti lesa s bohatšou krovitou vrstvou sú plšík lieskový (*Muscardinus avellanarius*) a plch lesný (*Dryomys nitedula*). V poľnohospodárskej krajine môžeme pozorovať krta obyčajného (*Talpa europaea*) a hraboša poľného (*Microtus arvalis*).

Bežným druhom v lesoch okolia Veľkej Lesnej je veverica obyčajná (*Sciurus vulgaris*) a zajac poľný (*Lepus europaeus*). Predátormi v lesných a nelesných ekosystémoch okolia Veľkej Lesnej sú kuna lesná (*Martes martes*), kuna skalná (*Martes foina*), tchor obyčajný (*Putorius putorius*) a lasica myšozravá (*Mustela nivalis*). Väčšími predátormi v území sú líška obyčajná (*Vulpes vulpes*) a vzácnejšie jazvec obyčajný (*Meles meles*).

Poľovnícky zaujímavé druhy žijúce v území sú: jeleň obyčajný (*Cervus elaphus*), srnec hôrny (*Capreolus capreolus*) a sviňa divá (*Sus scrofa*). V minulosti sa v území vyskytovala aj mačka divá (*Felis sylvestris*), ale jej súčasný výskyt nebol potvrdený.

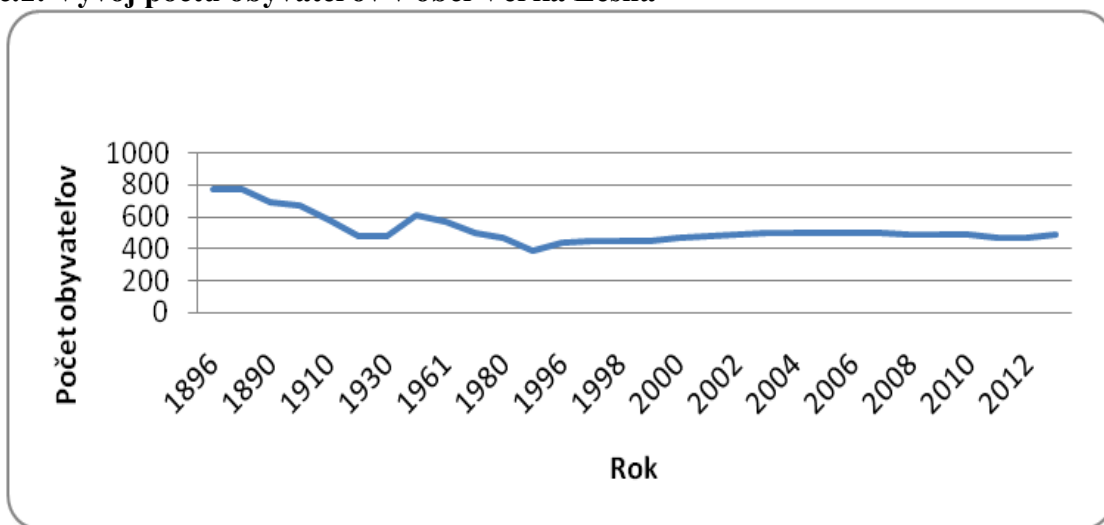
#### Fotografia č.4: Miestna zver



Zdroj: Obec Veľká Lesná, 2015

#### Obyvateľstvo obce

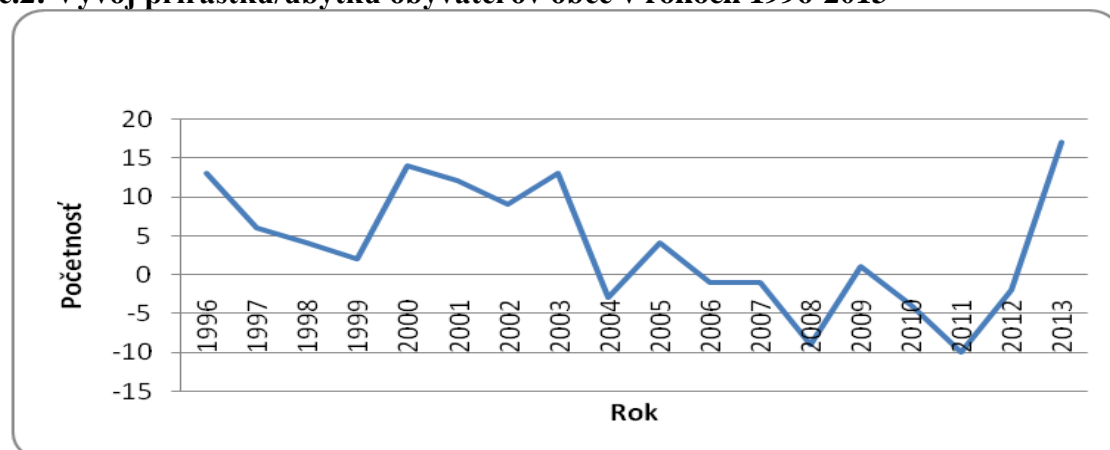
Vývoj obyvateľstva sledujeme od roku 1869 do roku 2013.

**Graf č.1: Vývoj počtu obyvateľov v obci Veľká Lesná**

Zdroj: Diervilla, spol. s r. o., 2015

Na grafe je viditeľné, že počet obyvateľov v obci klesal do polovice 90-tych rokov a odvtedy počet obyvateľov mierne narastá. Od prvého sčítania obyvateľov v roku 1869, kedy v obci žilo 772 obyvateľov sa počas sledovaného obdobia znížil až na súčasných 481 obyvateľov. To je pokles takmer o 40%. Môžeme vidieť, že pokles nastal v dvoch výrazných vlnách. Prvá vlna vyst'ahovania nastala pred prvou svetovou vojnou a súvisela pravdepodobne s odchodom obyvateľov za prácou do zámoria. Druhá vlna vyst'ahovania nastala po druhej svetovej vojne a súvisela jednak s následkami vojny a jednak s odchodom obyvateľov za prácou do miest. V 80-tych rokoch zaznamenávame mierny nárast počtu obyvateľov a v súčasnosti môžeme konštatovať, že počet obyvateľov obce sa stabilizuje.

Pri analýze vývoja počtu obyvateľov v obci sme sa ďalej zamerali na obdobie posledných 18 rokov, za ktoré sú dostupné detailnejšie údaje. Začneme vývojom celkového prírastku obyvateľstva v obci od roku 1996. Výsledky uvádzame v grafe.

**Graf č.2: Vývoj prírastku/úbytku obyvateľov obce v rokoch 1996-2013**

Zdroj: Diervilla, spol. s r. o., 2015

Na grafe pohybu celkového prírastku/úbytku obyvateľstva môžeme vidieť, že počas obdobia rokov 1996 až 2013 bol v obci zaznamenaný prírastok obyvateľov. Celkovo sa obec v spomínanom období rozrástla o 45 obyvateľov čo je pozitívny signál pre budúci rozvoj obce. Navyše z čiastkových analýz



je zrejmé, že za tento priaznivý stav je zodpovedný prirodzený prírastok obyvateľstva a to aj napriek tomu, že migračné saldo v obci zaznamenalo pozitívne hodnoty iba v poslednom roku 2013.

### Štruktúra obyvateľstva obce

Podľa sčítania z roku 2011 bolo z celkového počtu 473 obyvateľov 241 mužov a 232 žien. Pomer mužov a žien bol teda 51% mužov a 49% žien. V roku 1991 žilo v obci 384 obyvateľov, z ktorých bolo 205 mužov a 179 žien. V roku 2001 žilo v obci 471 obyvateľov, z ktorých bolo 232 mužov a 239 žien. Až na rok 2001 sú teda v obci muži vždy v početnej prevahe.

Národnostná štruktúra obyvateľstva v obci nie je veľmi pestrá. Podľa údajov zo sčítania z roku 2001, žilo v obci 99% obyvateľov hlásiacich sa k Slovenskej národnosti. Obec teda môžeme považovať za rýdzo Slovenskú.

Z hľadiska náboženskej štruktúry obyvateľstva sa drvivá väčšina obyvateľov (98%) hlási k rímsko-katolíckemu vierovyznaniu a iba malá časť ku gréckokatolíkom. Obec predstavuje z hľadiska štruktúry obyvateľstva homogénny celok.

Pri analýze vekových skupín vychádzame z údajov k 31.12.2012, kedy v obci žilo spolu 464 obyvateľov. Z tohto počtu bolo 106 obyvateľov (22,8%) v predproduktívnom veku, teda 0-14 rokov.

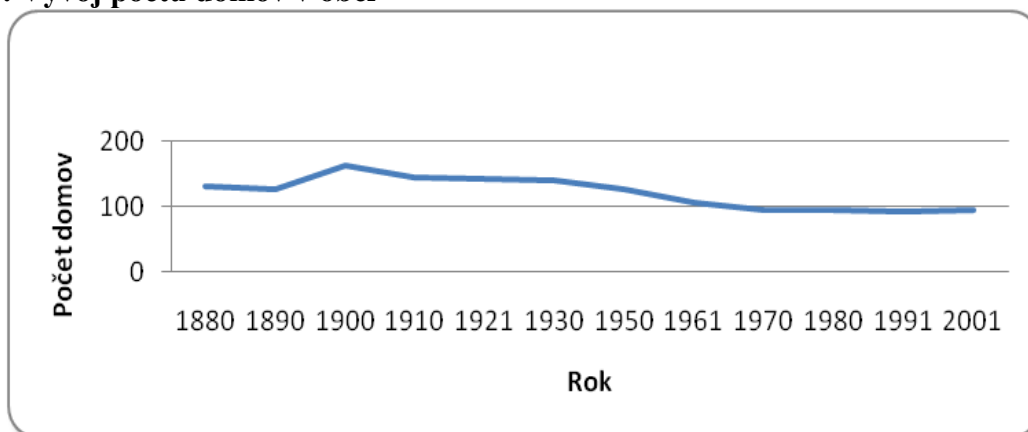


**Fotografie č.5 a č.6: Domy v obci**

V produktívnom veku (15 až 59 rokov u mužov a 15 až 54 rokov u žien) bolo spolu 283 obyvateľov (61,0%), pričom viac bolo mužov ako žien. V poproduktívnom veku žilo v obci 75 obyvateľov (16,2%). Z tejto analýzy je zrejmé, že obec Veľká Lesná má priaznivú demografickú štruktúru obyvateľstva v ktorej prevažuje predproduktívna zložka nad poproduktívnou.

Pri analýze obyvateľstva nesmieme zabúdať ani na analýzu bytového fondu obce, pri ktorej budeme vychádzať z rovnakých zdrojov ako pri analýze obyvateľstva obce. Vývoj počtu domov v obci uvádzame na grafe od roku 1880 až do roku 2001. Jedná sa o domy trvale obývané.



**Graf č.3: Vývoj počtu domov v obci**

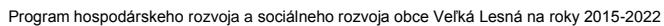
Zdroj: Diervilla, spol. s r. o., 2015

Z grafu je zrejmé, že počet domov v obci rástol až do obdobia prvej svetovej vojny, čo je zaujímavé, pretože to nekoliduje s vývojom počtu obyvateľov v obci. Najvýraznejší pokles počtu domov zaznamenávame v období po druhej svetovej vojne. Tento jav už kolide s vývojom počtu obyvateľov. Veľkým pozitívom je rastúci trend v poslednom období, čo naznačuje, že obec je dobrým miestom pre život a dokáže prilákať výstavbu nových bytových jednotiek. Podľa sčítania z roku 2011 sa v obci nachádza 108 bytových jednotiek, čo naznačuje mierny nárast.

Vývoj bytového fondu obce, ale aj jeho priestorové rozmiestnenie môžeme sledovať aj na základe porovnania leteckých fotografií z roku 1950 a 2010.

**Obrázok č.2 : Obec Veľká Lesná v roku 1950**

Zdroj: <http://mapy.tuzvo.sk/HOFM/>



## Trh práce

V grafe uvádzame priebeh počtu uchádzačov o zamestnanie v obci od roku 1996 do roku 2013 a znázorňujeme aj počet nezamestnaných žien.

Rok	Spolu	Z toho ženy
1997	27	18
1998	27	18
1999	40	26
2000	37	24
2001	35	21
2002	31	19
2003	19	13
2004	18	12
2005	18	11
2006	20	14
2007	9	7
2008	15	11
2009	18	14
2010	26	19
2011	28	19
2012	28	17
2013	24	15

28



Počet uchádzačov o zamestnanie kopíruje vývoj nezamestnanosti na Slovensku s vrcholom v roku 1999, postupným znižovaním a nárastom až po hospodárskej kríze v roku 2008. Počet žien kopíruje celkový počet uchádzačov.

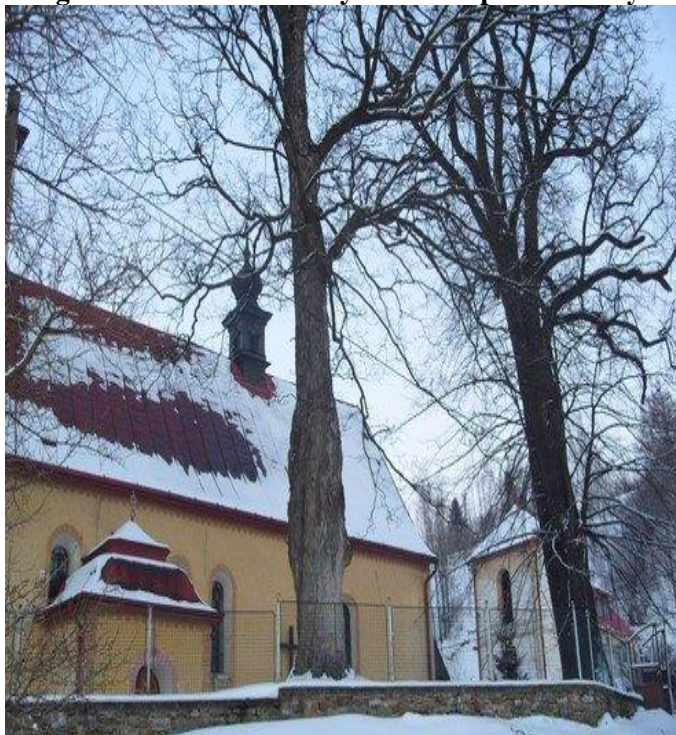
### **Kultúra, šport a oddych, zdravotná a sociálna starostlivosť**

V obci sa nachádza kultúrny dom, ktorý pozostáva zo spoločenskej sály, priestorov obecného úradu, knižnice, klubových priestorov, kuchynky, WC. Spoločenská sála má kapacitu približne 200 miest a potrebám obce vo vzťahu k spoločensko-kultúrnym aktivitám v dostatočnej miere postačuje.

Objekt kultúrneho domu si však vyžaduje komplexnú rekonštrukciu. Celý komplex plní viacero významných a nezastupiteľných verejných a samosprávnych funkcií a vzhľadom na jeho stavebno-technický stav a funkčnosť musí prejsť generálnou opravou – treba vymeniť a zatepliť strechu, obvodové múry, zrekonštruovať kúrenie a aj elektroinštaláciu.

V obci sa nachádza ranogotický kostol sv. Jána Krstiteľa zo začiatku 14. storočia, prebudovaný v 17. a 18. storočí, patriaci k najstarším na Spiši. Zachovali sa v ňom ranogotické prvky a fragmenty renesančnej maľby. Zvyšky renesančných nástenných malieb zo 16. storočia sú v gotickom klenutom víťaznom oblúku a nad gotickým portálom v južnej strane lode. Aj prestavaná veža na západnej strane má gotický tvar. Pozoruhodný je vzácny obraz sv. Sebastiana – olejomaľba na dreve z roku 1655, intarzovaná kožou. Pri kostole sa nachádza pamiatkovo chránená lipa, ktorej vek sa odhaduje na 350-400 rokov. Sakrálny objekt v obci dopĺňa kaplnka.

#### **Fotografia č.7 a č.8: Miestny kostol s lipou a hlavný oltár v kostole**



Zdroj: Obec Veľká Lesná, 2015

V obci sa nenachádza zariadenie sociálnej ani zdravotníckej starostlivosti. Napriek veľkej snahe sa samosprávnym orgánom obce už dlhé roky nedarí zabezpečiť aspoň čiastočnú lekársku starostlivosť priamo v obci. Obec Veľká Lesná je napojená na zdravotnícke stredisko vo Veľkom Lipníku s lekármi prvého kontaktu a následne na nemocnicu s poliklinikou v Starej Ľubovni.



## Školstvo

Základná škola vo Veľkej Lesnej bola transformovaná na cirkevnú školu s názvom "Základná škola sv. Jána Krstiteľ'a" v roku 1992. V roku 1995 k nej bola pričlenená aj materská škola a školská jedáleň. Spolu tvoria jeden právny subjekt. V škole sa vyučuje žiakov v ročníkoch 1. až 4. v dvoch triedach. V jednej triede sa vyučujú žiaci ročníkov 1. a 3., v druhej triede sa vyučujú žiaci ročníkov 2. a 4. Žiaci po úspešnom ukončení 4.ročníka pokračujú na druhom stupni v Základnej škole v Haligovciach. Veľkú tradíciu na škole majú kultúrne a športové aktivity - sv. Mikuláš, akadémia k Vianociam, karneval, Deň matiek, exkurzie do planetária v Prešove, školské výlety, návšteva divadiel, múzea v Červenom Kláštore a Starej Ľubovni.

## Priemysel, obchod a služby

Obec Veľká Lesná nemá vo svojom katastri subjekt s priemyselnou výrobou. Z hľadiska environmentálneho zaťaženia a možných nepriaznivých vplyvov na životné prostredie má táto skutočnosť pozitívny vplyv na životné prostredie obce. Na druhej strane táto skutočnosť nie je kompenzovaná ekonomickým zhodnotením daností a dispozícií, ktoré obec má vo viacerých možných oblastiach svojho rozvoja. V obci sa rozvíja iba lesné hospodárstvo, ktoré prevádzkujú predovšetkým pozemkové a urbárske spoločenstvá, ktoré obhospodarujú takmer 90 % lesnej pôdy.

Súčasne v katastri obce podnikajú 9-ti SHR, ktorí sa venujú hlavne chovu hovädzieho dobytku a oviec, pestovaniu TTP a zemiakov.

Z hľadiska poskytovaných služieb sa v obci nachádzajú 2 prevádzkové jednotky – pekáreň a potraviny. Obyvatelia si prevažnú väčšinu nákupov rôzneho sortimentu prinášajú z obchodných prevádzok mimo obce.

## Fotografia č.9: Kaplnka sv. Sebastiana z roku 1278



Zdroj: Obec Veľká Lesná, 2015



### **Technická infraštruktúra**

Obec Veľká Lesná má vybudovaný a používaný obecný verejný vodovod, ktorý je však v súčasnosti už značne zastaraný a poruchový. V najbližšom období je nutné ho rekonštruovať a modernizovať. Verejný vodovod je potrebné rozšíriť aj pre novú IBV „Pod cintorínom“. Veľká Lesná až do roku 2008 nemala vlastný kanalizačný systém. V tom roku bola dokončená jej I. etapa. V ďalšom období bude odkanalizovanie obce pokračovať, vrátane napojenia plánovanej lokality IBV „Pod cintorínom“. Následne je potrebné ešte dobudovať III. etapu a vybudovať ČOV.

Obec Veľká Lesná je napojená na 22 kV vzdušné vedenie č. 215 Poprad - St. Ľubovňa. Pripojenie obce je realizované cez trafostanice zásobujúce obyvateľstvo a všetky prevádzkované objekty služieb a občianskej vybavenosti.

V obci Veľká Lesná nie je možnosť pripojenie domácnosti k plynovej sieti. Vzhľadom na súčasné ceny plynu a dostatok najmä palivového dreva v obci sa zo zavedením plynu v dohľadnej dobe neuvažuje. Prevažná časť rodinných domov obce je vykurovaná na báze spaľovania pevných palív – najmä dreva a ojedinele elektrickou energiou.

### **Dopravná infraštruktúra**

Obec Veľká Lesná je v rámci širšej dopravnej nadväznosti napojená na celoštátnu komunikačnú sieť na cestu II/543 Stará Ľubovňa - Spišská Stará Ves a cesty I/77 Stará Ľubovňa - Spišská Belá prostredníctvom cesty III/3107 Haligovce - Toporec. Vo vzťahu ku komunikáciám v správe a vlastníctve PSK bude potrebné uskutočniť rekonštrukciu a modernizáciu cesty III/3107, ktorá je v nie príliš dobrom stave. Rovnako tak je potrebné opraviť a rekonštruovať mostné objekty.

### **Cestovný ruch**

Územie obce ponúka možnosti rozvoja cestovného ruchu a turizmu najmä v oblasti pešej turistiky, agroturistiky a zimnej rekreačnej turistiky. Katastrom obce prechádzajú značkové turistické trasy so širším napojením na hrebeň Spišskej Magury a prechody do Podolínce a Vyšných Ružbách. Cez Haligovce je obec Veľká Lesná prepojená aj s Pieninami a napojená na prihraničný poľský región. Dynamickejšiemu rozvoju tohto územia v cestovnom ruchu bráni nevybudovaná infraštruktúra, slabé zabezpečenie službami a nedostatočná lôžková kapacita. Žiaľ, momentálne v obci nikto neposkytuje ubytovanie na súkromí ani iným spôsobom. V obci nie je ani iná rozvinutá infraštruktúra pre rozvoj cestovného ruchu.

### **Analýza silných a slabých stránok územia obce**

Na základe vykonaných analýz z dostupných informácií a tiež na základe údajov samosprávy obce môžeme konštatovať, že obec Veľká Lesná má vysoký vnútorný potenciál rozvoja svojho územia.

Obec má výhodnú geografickú polohu v ochrannom pásme Pieninského národného parku a slovensko-poľskej hranice. Tieto skutočnosti môže obec využiť pri rozvoji cestovného ruchu v obci ale aj pri rozvoji cezhraničnej spolupráce.

Samotná obec ponúka návštevníkom krásnu prírodu, historické pamiatky a možnosti rekreácie v tichom a zdravom prostredí. Samozrejme, možnosti rekreácie a turistickej infraštruktúry je potrebné rozširovať a tým zvyšovať atraktivitu obce.

Vysokú kvalitu života v obci a jej výhodnú polohu tiež potvrdzuje stabilizovaný vývoj počtu obyvateľov obce a vývoj počtu domov v poslednom období. Obec je napojená na takmer všetky dostupné inžinierske siete a ponúka základné možnosti rozvoja v oblasti služieb.





### **Za silné stránky obce považujeme predovšetkým:**

- Výhodnú polohu obce v blízkosti viacerých významných stredísk cestovného ruchu Slovenska
- Prírodné a klimatické podmienky pre rozvoj celoročného cestovného ruchu
- Blízkosť hranice s Poľskou republikou a z toho vyplývajúce výhody v oblasti rozvoja podnikania
- Kvalitné životné prostredie obce
- Dobrú demografickú situáciu v obci s prevahou predproduktívnej zložky nad poproduktívnou
- Vybudovanú základnú infraštruktúru, vrátane existencie ZŠ s MŠ v obci
- Realizované prvé projekty protipovodňovej ochrany
- Kvalitný bytový fond v obci
- Zanietených a aktívnych občanov obce

### **Za slabé stránky obce považujeme predovšetkým:**

- Nedostatok pracovných príležitostí v obci
- Nedostatočná a nevyhovujúca technická infraštruktúra v obci, hlavne potreba dobudovať kanalizáciu a ČOV
- Chýbajúca infraštruktúra pre trávenie voľného času v obci
- Nedostatočná úroveň služieb bežnej občianskej vybavenosti
- Absencia infraštruktúry cestovného ruchu v obci, vrátane ubytovania na súkromí
- Absencia sociálnych a zdravotníckych služieb v obci
- Nedostatočná spolupráca so susednými obcami hlavne pri rozvoji cestovného ruchu v obci
- Nedostatočná propagácia obce

## **Analýza vonkajšieho prostredia**

Vonkajšie prostredie je podmienené predovšetkým prenosom odporúčaní z úrovne Európskej únie do legislatívy a exekutívy Slovenskej republiky, následne do riadiacich úrovní na regionálnej a miestnej úrovni. Významne je tiež ovplyvnené aktivitou národných inštitúcií a regionálnej samosprávy.

### **Administratívne začlenenie**

Obec Veľká Lesná je jednou zo 42 obcí okresu Stará Ľubovňa. Okres Stará Ľubovňa je okres v severnej časti Prešovského samosprávneho kraja. Jeho rozloha je 624 km<sup>2</sup> a v roku 2013 v ňom žilo približne 53 000 obyvateľov. Priemerná hustota zaľudnenia je 75 obyvateľov na km<sup>2</sup> a správnym sídlom okresu je mesto Stará Ľubovňa. Z hľadiska rozlohy aj počtu obyvateľov môžeme povedať, že obec Veľká Lesná je priemernou obcou okresu.

Aj keď je Veľká Lesná hraničnou obcou okresu a jej katastrálna hranica je súčasne aj hranicou okresu, budeme socioekonomické prostredie okresu považovať za vonkajšie prostredie obce. Pri analýze budeme postupovať podľa metodiky použitej pri analýze vnútorného prostredia a tiež budeme vychádzať s rovnakého časového obdobia rokov 1996 až 2013.

### **Obyvateľstvo**

Z hľadiska počtu obyvateľov je zrejmé, že počet obyvateľov okresu Stará Ľubovňa rastie počas celého sledovaného obdobia rokov 1996 až 2013. Za nárast počtu obyvateľov okresu môže podobne ako pri obci Veľká Lesná prirodzený prírastok obyvateľstva, ktorý je silnejší ako migračné saldo, ktoré je bohužiaľ počas celého sledovaného obdobia negatívne.





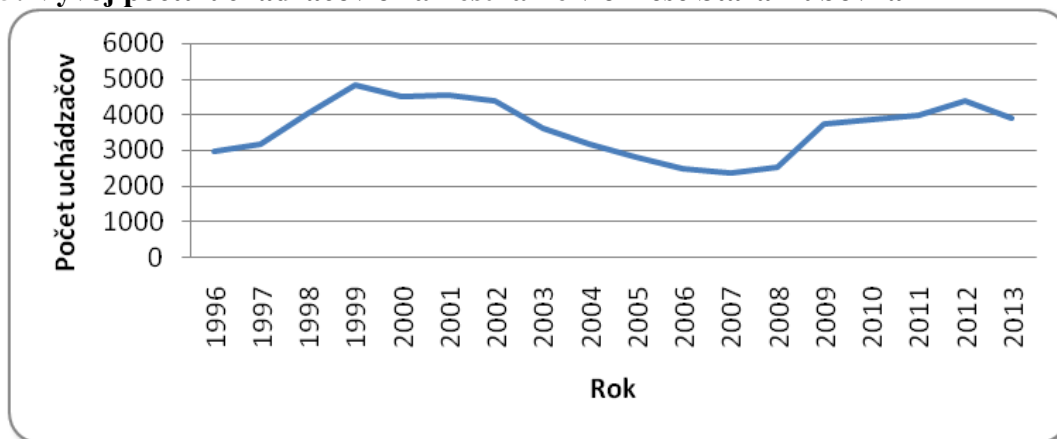
Veková štruktúra okresu je v rámci PSK netypická. V Porovnaní s ostatnými okresmi nie len prešovského kraja je okres charakteristický nadpriemerným podielom obyvateľstva v predproduktívnom veku od 0 do 14 rokov. Tento jav je charakteristický pre viaceré okresy východného Slovenska súvisí to s národnostnou štruktúrou týchto okresov.

### Trh práce

Dôležitým ukazovateľom trhu práce je miera evidovanej nezamestnanosti. Jej „zdravá“ hodnota sa pohybuje na úrovni okolo 4 až 6%, ktorá zodpovedá normálnym pohybom pracovnej sily. Nezamestnanosť klesala od roku 2001 na celom Slovensku. V roku 2009 zaznamenávame jej nárast ako dôsledok hospodárskej krízy. Údaje za rok 2010 naznačujú oživenie trhu práce, no iba na jeden rok. V rokoch 2011 a 2012 už môžeme sledovať opätovný prepád. V roku 2013 je zaznamenaný mierny pokles nezamestnanosti predovšetkým v krajoch Slovenska s najvyššou mierou nezamestnanosti Banskobystrický, Košický a Prešovský.

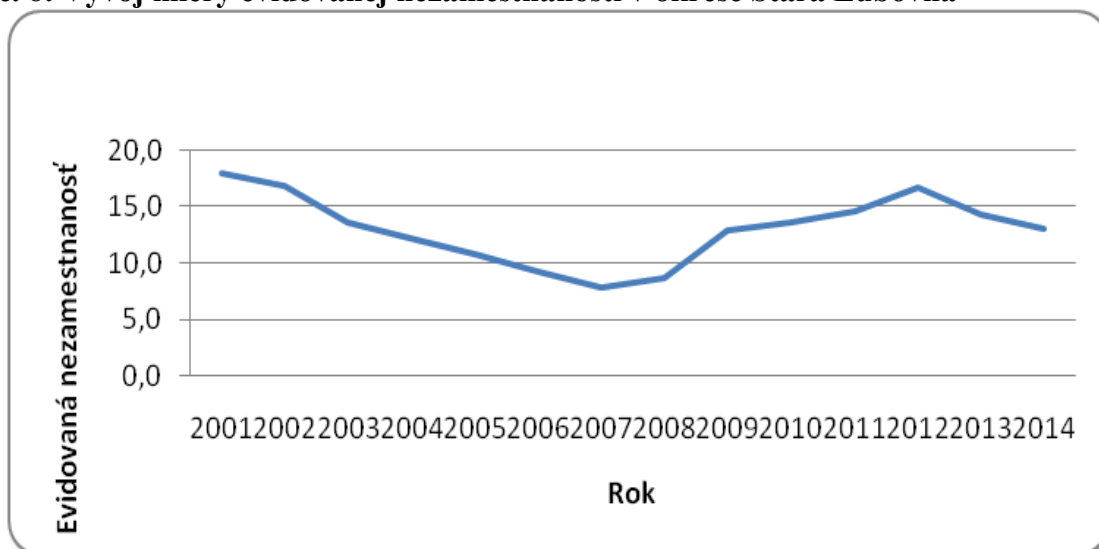
Vývoj uchádzačov o zamestnanie v okrese Stará Ľubovňa medzi rokmi 1996 až 2013 znázorňujeme na nasledujúcom grafe:

**Graf č.5: Vývoj počtu uchádzačov o zamestnanie v okrese Stará Ľubovňa**



Zdroj: Diervilla, spol. s r. o., 2015

Vývoj počtu uchádzačov v okrese je veľmi podobný vývoju v obci s maximom v roku 1999, následným poklesom a rastom v časech hospodárskej krízy. To len dosvedčuje vzájomnú previazanosť trhu práce obce a okresu. Vývoj miery evidovanej nezamestnanosti tiež kopíruje tento priebeh.

**Graf č. 6: Vývoj miery evidovanej nezamestnanosti v okrese Stará Ľubovňa**

Zdroj: Diervilla, spol. s r. o., 2015

Vývoj rastu zamestnanosti hodnotíme za obdobie rokov 2001 až 2013 na základe indexu zamestnanosti, ktorý udáva nárast alebo pokles oproti minulému roku. Jediným krajom, ktorého priemerný rast indexu nedosiahol ani 100 %, teda zaznamenal pokles, bol Banskobystrický kraj. Najpomalšie rástla zamestnanosť v Trenčianskom, Prešovskom a Košickom kraji. Priemer indexu zamestnanosti týchto krajov za uvedené obdobie nepresiahol hodnotu 100,35 čo znamená že zamestnanosť rástla veľmi pomaly.

Situácia v zamestnanosti v okrese Stará Ľubovňa bola a je pravdepodobne veľmi podobná ako situácia v Prešovskom samosprávnom kraji. Rast zamestnanosti tu teda pokračuje iba veľmi pomaly. Tiež rast zamestnanosti v obciach okresu je veľmi pomalý.

### **Priemerná nominálna mesačná mzda**

Najnižšia priemerná mesačná nominálna mzda na Slovensku je dlhodobo v Prešovskom kraji. Ako v jedinom kraji dosahuje hodnotu vyššiu ako 600 eur iba v posledných rokoch. Hodnota priemernej nominálnej mesačnej mzdy v prešovskom kraji za rok 2013 bola iba 636 eur. Oproti Bratislavskému kraju je takmer o polovicu nižšia a v roku 2013 dosahuje iba 77% celoslovenského priemeru.

Vývoj rastu miezd dobre ilustruje index rastu. Je to ukazovateľ, ktorý udáva nárast mzdy oproti minulému roku. Jeho priemer za obdobie rokov 2001 až 2013 je najvyšší v Trenčianskom kraji a najnižší v Košickom kraji. Prešovský kraj má druhú najnižšiu mieru rastu miezd.

Okres Stará Ľubovňa a všetky jeho obce sa teda nachádzajú v území, ktoré dlhodobo štatisticky vykazuje jednu z najnižších hodnôt priemernej nominálnej mesačnej mzdy. Navyše rast mzdy je veľmi pomalý. Aj napriek týmto nepriaznivým skutočnostiam by bolo možné túto situáciu využiť a na základe nízkej priemernej mzdy prilákať do regiónu investorov. Príbeh slovenského hospodárskeho rastu z prvých rokov 21. storočia bol čiastočne založený aj na nízkych nákladoch na prácu, v čom vidíme príležitosť aj pre rozvoj zamestnanosti v obci. pri analýze priamych zahraničných investícií ukážeme, že ani nízke mzdy nemusia prilákať investorov, rozhodne je potrebné sa o to pokúsiť.



### **Priame zahraničné investície**

Priama zahraničná investícia predstavuje medzinárodnú investíciu, teda zámer subjektu jednej ekonomiky (priamy investor), získať trvalý podiel v podniku so sídlom v inej ekonomike. Rozdelenie priamych zahraničných investícií (PZI) je na Slovensku krajne nerovnomerné. Počas deviatich rokov (2003 – 2011) bolo 64,87% všetkých PZI smerujúcich na Slovensko alokovaných do Bratislavského kraja a ďalších viac ako 18% na územie západného Slovenska. Iba 8,88% z celkového podielu PZI prišlo na východné Slovensko. Na úrovni krajov obstál najhoršie Prešovský, kde za deväť rokov bolo sústredených iba 1,07% PZI smerujúcich na Slovensko.

Tieto výrazné rozdiely sú spôsobené viacerými faktormi. Prešovský kraj, aj napriek najnižšej priemernej mzde, nedokázal prilákať žiadnu väčšiu zahraničnú investíciu. Dôležitú úlohu pri alokácii PZI zohrávajú aj vládne stimuly, ktoré dokážu presvedčiť investorov, aby začali podnikat' aj v nevyhovujúcich podmienkach. Tieto stimuly však zjavne nie sú dostatočné a mohli by napomôcť rozvoju zamestnanosti v okresoch PSK.

### **Hrubý domáci produkt**

Regionálny hrubý domáci produkt (HDP) na obyvateľa je podielom dvoch ukazovateľov – regionálneho hrubého domáceho produktu (v ktorom sa uplatňuje kritérium zostavovania podľa miesta pracoviska) a priemerného počtu obyvateľstva trvalo bývajúceho v danom regióne.

Tvorba HDP na obyvateľa v parite kúpnej sily (PKS) je výrazne diferencovaná. Ako pri iných ukazovateľoch aj tu je zreteľný prepád v roku 2009 ako dôsledok hospodárskej krízy. Analýzu vývoja HDP v PKS v jednotlivých krajoch Slovenska budeme hodnotiť za roky 2001 až 2010.

Najvyššie hodnoty HDP v PKS na obyvateľa dosahuje Bratislavský kraj (v roku 2010 dosahuje 241% priemeru Slovenska). Regionálne rozdiely sú veľmi výrazné, nakoľko iba dva kraje prevyšujú celoslovenský priemer – Bratislavský a Trnavský. Najhoršie postavenie má Prešovský kraj, kde hodnota HDP prevyšuje 10 000 eur iba dva krát počas sledovaného obdobia. V roku 2010 dosahuje hodnota HDP v Prešovskom kraji 56,5% priemeru Slovenského HDP. Prešovský kraj v roku 2010 dosiahol 147% hodnoty roku 2001 a je tretí najpomalší v raste HDP.

### **Vzťah obce a prioritných osí rozvoja územia**

Koncepcia územného rozvoja Slovenska (2001) vyhodnotila jednotlivé obce ako terciárne centrá, t.j. centrá na základe ich terciárnej obslužnosti (úrovne vybavenosti vybranou vyššou občianskou vybavenosťou), resp. predpokladov vytvorenia kvartérnej obslužnosti. Na základe vyhodnotenia jednotlivých skupín zariadení občianskej vybavenosti bolo na národnej úrovni vytvorených päť skupín obcí, ktoré naznačujú úroveň obsluhy ako pre vlastnú obec, tak pre jej zázemie.

Obec Veľká Lesná je administratívne a funkčne naviazaná na regionálne centrum, t.j. krajské mesto Prešov a blízke mestá Stará Ľubovňa a Poprad (vzdialenosť do 50 km). Na základe zastúpenia vybraných druhov zariadení sociálnej infraštruktúry je mesto Prešov v zmysle KURS zaradené do miest prvej skupiny a prvej podskupiny – sú to mestá, ktoré majú nadregionálny až celoštátny význam. Mesto Poprad patrí tiež do prvej skupiny, ale do druhej podskupiny. Možno ho charakterizovať ako centrum celoštátneho významu. V druhej skupine, t.j. v ktorej sú mestá nadregionálneho až celoštátneho významu sa nachádza blízke mesto Stará Ľubovňa (vz. 25 km), Kežmarok (vz. 30 km), ale tiež ďalšie mestá širšieho regiónu ako napr. Spišská Nová Ves, Humenné, Bardejov, či Vranou nad Topľou.



Rozvojové osi sú súčasťou vyváženej hierarchizovanej sídelnej štruktúry. Podporujú sídelné väzby medzi obcami a rovnovážny sídelný rozvoj vrátane rozvoja vidieka. Vytvárajú podmienky pre dostupnosť k infraštruktúram, zachovanie a rozvoj prírodného a kultúrneho dedičstva a zabezpečujú požiadavky, ktoré sú na sídelnú štruktúru kladené z hľadiska ekonomických, sociálnych a environmentálnych súvislostí. Rozvojové osi tak efektívne plnia požiadavky trvalej udržateľnosti a vytvárania zdravého a environmentálne vhodného obytného i pracovného prostredia.

KURS stanovuje tri stupne rozvojových osí, ktoré vychádzajú z nasledovných kritérií:

- rozvojová os prvého stupňa – prepája centrá osídlenia prvej skupiny a ťažiská osídlenia prvej úrovne v štáte a porovnateľné centrá mimo hraníc krajiny, pričom zahŕňa minimálne jednu cestnú komunikáciu a jednu železnicu rýchlostného typu,
- rozvojová os druhého stupňa – prepája centrá osídlenia druhej skupiny a ťažiská osídlenia druhej úrovne s centrami osídlenia prvej skupiny a ťažiskami osídlenia prvej úrovne, resp. prepája centrá osídlenia druhej skupiny a ťažiská osídlenia druhej úrovne medzi sebou, pričom zahŕňa minimálne jednu cestnú komunikáciu a jednu železnicu nadregionálneho významu alebo jednu rýchlostnú cestu,
- rozvojová os tretieho stupňa – prepája stredné centrá a ťažiská osídlenia tretej úrovne navzájom, ako aj ostatné vyhodnocované centrá osídlenia s ostatnými centrami osídlenia druhej skupiny.

KURS odporúča sa na riešenom území obce Veľká Lesná prednostne podporovať územný rozvoj v smere týchto osí 1. stupňa:

Obec Veľká Lesná leží v priestore žilinsko – podtatranskej rozvojovej osi: Žilina — Martin – Poprad – Prešov.

Polohový potenciál riešeného územia je veľmi vysoký a riešené územie leží tiež v susedstve košicko – prešovskej rozvojovej osi: Prešov – Košice – Čaňa – hranice MR s potenciálom jej predĺženia na sever – smerom k Poľsku cez Starú Ľubovňu.

Obec Veľká Lesná je súčasťou rozvojovej osi tretieho stupňa:

kežmarsko – ľubovnianska rozvojová os: Poprad – Kežmarok – Stará Ľubovňa – Spišská Stará Ves a v širšom kontexte majú na ňu vplyv aj ďalšie rozvojové osi 3-tieho stupňa:

- sabinovská rozvojová os: Prešov – Sabinov – Lipany – Plaveč
- ľubovniansko – bardejovská rozvojová os: Stará Ľubovňa – Bardejov

Ďalší vývoj sídelnej štruktúry záujmového územia je potrebné vnímať v nových súvislostiach. Tieto nespočívajú len v zmenených politických a hospodárskych podmienkach Slovenska, ale predovšetkým v súvislostiach a podmienkach tzv. postindustriálnej etapy vývoja spoločnosti. Podstatou tejto etapy vývoja spoločnosti je jej transformácia zo spoločnosti “industriálnej” na spoločnosť “informačnú”, pre ktorú je determinantom rozvoja transformácia z produkcie hmotných statkov na produkciu duchovných hodnôt. Súčasne s tým sa očakáva v súlade s charakterom postindustriálneho vývoja ďalší rozvoj primárneho a sekundárneho sektora, ktorého ďalší rozvoj tkvie v ekologizácii výroby, spôsobe spracovania a využívania ich produktov.

Pri ďalšom rozvoji obce i jej okolitého priestoru sa žiada akceptovať charakteristické znaky vývoja vidieckeho osídlenia, kultúrnej krajiny a cezhraničnosti územia, v ktorom sa obec nachádza, a to pri rozvoji sídiel a pri lokalizovaní výrobných a technických diel v krajine, stavieb a areálov, trás dopravy a technickej infraštruktúry a hospodárskej činnosti. To znamená:

- pri novej výstavbe akceptovať a nadväzovať na historicky utvorenú štruktúru osídlenia s cieľom dosiahnuť ich vzájomnú funkčnú a priestorovú previazanosť pri zachovaní identity, špecifičnosti a pod. pôvodného osídlenia,



- rešpektovať kultúrno-historické urbanistické celky a architektonické objekty až areály v širšom zábere než požaduje ochrana pamiatok, tzn. podchytením aj ďalších hodnôt prostredia s cieľom zabezpečiť pre ne požadovanú ochranu,
- rešpektovať potenciál kultúrnych, historických, spoločenských, technických, hospodárskych a ďalších hodnôt charakterizujúcich prostredie, a to v polohe hmotnej aj nehmotnej a vytvárať pre ne vhodné prostredie.

### **Obec – člen mikroregiónu, združenia obcí a euroregiónov**

Podľa zákona č. 369/1990 Zb. o obecnom zriadení, v znení neskorších predpisov, obec má právo združovať sa s inými obcami v záujme dosiahnutia spoločného prospechu. V praxi najčastejším predmetom činnosti združenia obcí sú oblasti: sociálne veci, starostlivosť o životné prostredie, miestna doprava, školstvo, kultúra a miestny cestovný ruch. Svojou činnosťou združenie obcí napomáha využiť svoj prirodzený potenciál na dosiahnutie hospodárskeho, kultúrneho a sociálneho rozvoja územia, spoločne vytvárať podmienky na plnenie úloh obcí.

Obec Veľká Lesná aktívne spolupracuje aj s okolitými obcami z okresu Stará Ľubovňa, ale i Kežmarok. Obec Veľká Lesná je členom Združenia pre rozvoj regiónu Pienin a Zamaguria a Ľubovnianskeho regionálneho združenia miest a obcí.

Združenie pre rozvoj regiónu Pienin a Zamaguria pôsobí v Prešovskom kraji, v jeho severnej časti. Zasahuje do okresov Kežmarok a Stará Ľubovňa, pričom združuje 15 obcí a 1 mesto obidvoch už spomínaných okresov.

Združenie vzniklo registráciou stanov Ministerstvom vnútra Slovenskej republiky 26.01.1999 pod číslom VVS/1-900/90-14813. Ustanovujúci snem sa uskutočnil 3. marca 1999 v Spišskej Starej Vsi. Stanovy z roku 1999 boli upravované v roku 2006. Združenie v svojich začiatkoch malo 12 členov. V súčasnosti je tvorené 18 samosprávami, 5 právnickými osobami a 12 fyzickými osobami. Združenie pre rozvoj regiónu Pienin a Zamaguria spolupracuje s domácimi aj zahraničnými organizáciami podobného charakteru. Môžeme spomenúť napríklad Vidiecky parlament, rozvojovú agentúru Tatry – Spiš, mikroregión Belianske Tatry alebo Fundáciu Čorstýnskych jazier v Niedzici.

Medzi hlavné ciele a priority Združenia pre rozvoj regiónu Pienin a Zamaguria zaraďujeme:

- podporu vzniku a rozvoja všetkých foriem podnikania,
- zastupovanie a obhajoba oprávnených záujmov svojich členov voči ostatným subjektom,
- spolupráca so štátnou správou, samosprávou a ďalšími organizáciami pri zvyšovaní ekonomického, spoločenského a právneho zázemia pre výkon podnikania a pri podceňovaní aktivít zameraných na rozvoj územia,
- spolupráca so združeniami podobného charakteru na Slovensku ale aj v zahraničí.

Cieľom Združenia Pre rozvoj regiónu Pienin a Zamaguria je najmä:

- podporovať vznik a rozvoj všetkých foriem podnikania,
- zastupovať a obhajovať oprávnené záujmy svojich členov voči ostatným subjektom,
- spolupracovať so štátnou správou, samosprávou a ďalšími organizáciami pri zvyšovaní právneho, ekonomického a spoločenského zázemia pre výkon podnikania a pri podnecovaní aktivít zameraných na rozvoj územia,
- sprostredkovať komplexné poradensko-konzultačné, informačné a vzdelávacie služby pre členov združenia,
- podieľať sa na formovaní poradensko-informačného centra pre členov združenia,
- spolupracovať so združeniami podobného zamerania na Slovensku a v zahraničí,





- spolupracovať pri výchove, tvorbe a ochrane životného prostredia, najmä predkladať projekty, návrhy a riešenia na zabezpečenie kvalitného životného prostredia vo všetkých jeho zložkách.

Ľubovnianske regionálne združenie miest a obcí je záujmovým združením právnických osôb, ktorými sú všetky mestá a obce okresu Stará Ľubovňa. Okrem zastupovania záujmov obcí, Združeniu sa podaril zatiaľ jeden spoločný s názvom „ Zavedenie trvalo udržateľného systému nakladania s biologicky rozložiteľnými odpadmi v regióne Stará Ľubovňa“, ktorého cieľom bolo vytvorenie systému nakladania s biologicky rozložiteľným odpadom, obmedzenie rastu nákladov na odpadové hospodárstvo, zhodnocovanie biologicky rozložiteľných odpadov a zlepšenie informovanosti a propagácia kompostovania. V rámci projektu boli postavené viaceré obecné kompostárne.

Z pohľadu cezhraničného potenciálu, obec Veľká Lesná je súčasťou euroregiónov Tatry a Karpatského euroregiónu. Nie je však ich členom.

### **Zhrnutie analýzy vonkajšieho prostredia**

Pri analýze vonkajšieho prostredia sme sa opierali o územie Prešovského samosprávneho kraja a okresu Stará Ľubovňa. Na základe nami vykonaných analýz môžeme povedať, že vonkajšie prostredie obce Veľká Lesná je zaťažené mnohými socioekonomickými problémami.

Obec Veľká Lesná je súčasťou širšieho územia okresu Stará Ľubovňa v PSK. Bohužiaľ toto územie je charakteristické najnižším priemerným HDP na obyvateľa, pričom v sledovanom období dosiahol najnižší rast. Tiež v podiely priamych zahraničných investícií za sledované obdobie 9 rokov prišlo do územia PSK iba o málo viac ako jedno percento PZI smerujúcich na územie Slovenska. Hoci rast priemernej nominálnej mesačnej mzdy je aj v PSK porovnateľný s ostatnými regiónmi, v reálnych číslach je najnižšia. Kraj tak ako aj okres majú značné problémy na trhu práce o čom svedčí vysoká miera evidovanej nezamestnanosti a vysoký počet uchádzačov o zamestnanie. Jedným z mála ukazovateľov v ktorých dosahuje PSK pozitívne hodnoty je prírastok obyvateľov, ktorý je však spôsobený prirodzeným prírastkom a nie migráciou.

Napriek mnohým negatívnym faktorom, vonkajšie prostredie obce Veľká Lesná disponuje podľa nášho názoru vysokým potenciálom, hlavne v oblasti rozvoja cestovného ruchu, či v rozvoji tradičných vidieckych činností, ako aj v oblasti cezhraničnej spolupráce s Poľskom.

### **Analýza príležitostí a ohrození pre rast a rozvoj územia**

Analýza príležitostí a ohrození sa zameriava na budúci rozvoj obce z hľadiska vonkajších faktorov, určuje možnosti a riziká, s ktorými treba v tomto procese rátať. Príležitosťou obce je pozitívny trend, ktorý môže byť impulzom pre jej ďalší rozvoj za predpokladu, že obec získa zdroje na jeho realizáciu a bude oň záujem. Ohrozením obce sú akékoľvek nevýhodné trendy alebo smery vývoja a to na úrovni miestnej, ale aj regionálnej a národnej, ktoré ju v negatívnom smere ovplyvňujú.

V prípade PHRSRO sa najčastejšie objavujú tieto kategórie príčin:

- ľudia (ľudské zdroje, capacity),
- metódy a postupy,
- nedostatok dát, informácií,
- systém organizovania a riadenia, vrátane združovania a rozvíjania spolupráce aktérov,
- dostupnosť externých finančných zdrojov,



- vonkajšie okolie a prostredie (legislatíva, politiky, jestvujúci stav a vývoj v rôznych oblastiach a i.).

**Príležitosti v rozvoji obce vidíme predovšetkým:**

- Vytvorenie nových pracovných miest v obci a jej okolí, hlavne v odvetviach ako sú služby (hlavne v spojitosti s rozvojom cestovného ruchu), lesníctvo, poľnohospodárstvo a drobná výroba (rozvoj malého a stredného podnikania);
- Zlepšenie životného prostredia v obci, predovšetkým materiálne, technického a informačno-propagačného zabezpečenia pre rozvoj cestovného ruchu;
- Rozvoj celoročnej turistiky a agroturistiky v spolupráci s okolitými obcami na slovenskej i poľskej strane hranice a v spolupráci s ďalšími aktérmi cestovného ruchu;
- Zlepšovanie životných podmienok v krajine, teda aj v širšom okolí obce a priamo v obci;
- Možnosti získania externých finančných prostriedkov z fondov EÚ, či národných zdrojov, hlavne na budovanie verejnej infraštruktúry;
- Rozvoj multispektrálnej spolupráce so susediacimi a partnerskými obcami, vrátane prihraničných poľských obcí;
- Zvyšovanie celkovej atraktívnosti obce a podnietenie záujmu o obec a jej okolie zo strany obyvateľov s trvalým i prechodným pobytom a potenciálnych návštevníkov obce (vyššia miera identifikácie sa s obcou a celkové dlhodobé posilňovanie vzťahu obyvateľov obce k svojmu bydlisku a jej okoliu);
- Zlepšovanie samosprávnych služieb pre občanov a návštevníkov, vrátane elektronizácie služieb;
- Zlepšovanie hospodárenia obce s cieľom kumulovať zdroje na rozvojové projekty a modernizáciu verejnej infraštruktúry, či podporu rôznych spoločenských podujatí v obci.

**Ohrozenia v rozvoji obce vidíme predovšetkým:**

- Znižovanie atraktívnosti života v obci;
- Emigrácia obyvateľstva mimo obec, hlavne mladých ľudí;
- Slabý záujem o investičné príležitosti zo strany investorov i slabá iniciatíva obyvateľov v oblasti rozvoja malého a stredného podnikania, napr. v sektore služieb;
- Nezáujem o obec zo strany súčasných a potenciálnych partnerov a investorov zo všetkých oblastí života obce a jej obyvateľov;
- Postupné znehodnocovanie a zánik hodnôt dejinného, kultúrno – historického a prírodno - krajinného potenciálu obce;
- Vo vonkajších ohrozeniach (zmena legislatívy, zmena financovania obcí, vis major a i.), ktoré môžu obci spôsobiť neočakávané problémy (viď STEEP analýzu).

STEPP analýza poskytuje obraz o sociálnom, technologickom, ekonomickom, ekologickom, politickom a hodnotovom prostredí, ktoré vplyvajú na rozvoj obce. Jednotlivé vonkajšie faktory môžu pozitívne, ale i negatívne ovplyvniť rozvoj obce a vývoj situácie záujmovom území obce.

**Tabuľka č.5: STEEP analýza - vonkajšie faktory**

Sociálne	Technologické	Ekonomické	Ekologické	Politické	Hodnoty
Starnutie obyvateľstva, rastúci záujem o sociálne služby	Úroveň technológií a zavádzanie inovácií do výroby a služieb (technologická výhoda, resp. zaostávanie)	Nové trhy a nové príležitosti v oblasti priemyslu a služieb (napr. cestovný ruch)	Stav životného prostredia	Politika Vlády SR v hospodárskej, sociálnej a environmentálnej oblasti	Zmena postojov občanov smerom k lokálnemu rozvoju



Zvyšovanie podielu vysokoškolsky vzdelaných ľudí na populácii	Dostupnosť nových inovácií a technológií („open innovation“)	Spill-over efekty hospodárskeho rastu SR a susediacich regiónov	Podpora tvorby a ochrany životného prostredia (pozitívna politika ŽP a zvyšovanie environmentálnej angažovanosti občanov)	Pripravenosť štátnych inštitúcií na čerpanie fondov EŠIF + flexibilita čerpania fondov EÚ	Organizačná kultúra – nové modely pre spoluprácu
Nedostatočné prepojenie vzdelávacieho systému a trhu práce	Schopnosť regiónu tvoriť inovácie, resp. transferovať ich z iných regiónov	Dostupné externé finančné zdroje na podporu rozvoja ekonomiky a zamestnanosti	Klimatické zmeny	Legislatíva: časté zmeny, kvalita, vymożiteľnosť a pod.	Tímová spolupráca, združovanie a klastrovanie socioekonomických partnerov
Zmeny postojov a správania sa ľudí – napr. aktívny tretí sektor	Moderné IKT riešenia pre komunikáciu s obyvateľstvom a e-government	Daňová / fiškálna politika na EÚ a národnej úrovni	Nedostatočné a neefektívne opatrenia protipovodňovej ochrany	Zmeny vlád ako výsledok volieb	Osobné hodnoty, zmena postojov obyvateľstva ako napr. rastúca xenofóbia, rasizmus
Využívanie sociálnych technológií, sietí a inovácií	Podpora vedy, výskumu a inovácií na národnej i európskej úrovni	Systémy na podporu podnikania, investícií a cestovného ruchu	Staré environmentálne záťaž	Komplikovaná legislatíva a výkon v oblasti verejného obstarávania	Zmena postojov k správe vecí verejných: aktívne zapájanie sa do občianskych procesov
Zmeny správania klientov sociálnych zariadení, tlak na zvyšovanie kvality služieb			Zhoršovanie kvality spodných i povrchových vôd	Dlhodobé rozvojové problémy pri riešení otázok chudoby	Korupcia

Zdroj: Diervilla, spol. s r. o., 2015

Výstupy z analýzy silných a slabých stránok, príležitostí a ohrození obce Veľká Lesná sú zhrnuté v nasledujúcej SWOT analýze pre jednotlivé oblasti: sociálna, ekonomická, environmentálna.

## SWOT analýza

### Tematická oblasť: Sociálny rozvoj

Silné stránky	Slabé stránky
<ul style="list-style-type: none"> <li>Stabilný počet obyvateľov obce</li> <li>Nízka nezamestnanosť v obci (3-4 %) a tým znížené riziká sociálneho vylúčenia produktívnej časti obyvateľstva</li> <li>Jestvujúce služby a pomoc obce pri životných situáciách (uvítanie do života novorodencov obce, svadby a i.) a pri krízových situáciách (živelná pohroma, rodinná tragédia....)</li> <li>Obec bohatá na prírodné a kultúrno-historické pamiatky</li> <li>Vysoká angažovanosť obce o spoluprácu s ďalšími obcami a lokálnymi partnermi v riešení spoločných problémov</li> <li>Skúsenosti z tvorby a implementácie projektov financovaných z národných a európskych zdrojov</li> <li>Jestvujúce a fungujúce sociálne centrum / komunitné centrum / dom kultúry ako kultúrne a spoločenské centrum v obci</li> <li>Zrekonštruovaný dom smútku</li> <li>Dostupná knižnica s verejným internetom</li> <li>Rímsko-katolícky kostol a ďalšie sakrálne objekty vo voľnej krajine s pamiatkovou hodnotou</li> <li>Existencia a aktívna činnosť organizácií, združení a spolkov v obci</li> <li>Fungujúca ZŠ a MŠ v obci a súvisiaca existujúca technická infraštruktúra</li> <li>Dostatok plôch pre pohybové aktivity detí a disponibilná plocha pre budovanie a prípadné rozširovanie detských ihrísk a športovísk</li> <li>Tradičné kultúrne a spoločenské podujatia</li> </ul>	<ul style="list-style-type: none"> <li>Relatívne vysoká pracovná migrácia hlavne mladých ľudí do zahraničia, či do iných regiónov Slovenska</li> <li>Slabá vybavenosť obce zariadeniami pre šport, kultúru a pre aktivity rodín a mládeže</li> <li>Nevyhovujúci technický stav kultúrneho domu (komunitného centra) a potreba jeho rozsiahlej rekonštrukcie</li> <li>Nedostatok finančných prostriedkov na rozvoj sociálnych služieb a s tým súvisiace málo rozvinuté služby starostlivosti o rodinu, deti a staršie osoby odkázané na starostlivosť</li> <li>Starnutie obyvateľstva a postupné znižovanie počtu ekonomicky aktívnych obyvateľov obce</li> <li>Nedostatok kvalifikovanej pracovnej sily</li> <li>Absencia ambulancií praktických lekárov i lekárne v obci</li> <li>Nedostatok finančných zdrojov pre financovanie kultúrnych a spoločenských aktivít</li> <li>Havarijný stav objektov ZŠ a MŠ a potrebná modernizácia technického vybavenia</li> <li>Absencia jasíeľ</li> <li>Chýbajúce zdroje na obnovu a rekonštrukciu, dovybavenie a rozšírenie detských ihrísk a športovísk</li> <li>Zlý technický stav cintorína</li> <li>Nízka energetická účinnosť verejných budov vo vlastníctve obce</li> <li>Nedostatok a nízka frekvencia autobusových spojov</li> <li>Absencia bezbariérových vstupov do verejných budov v obci</li> <li>Absencia opatrovateľskej služby v obci</li> <li>Absencia klubu dôchodcov a chýbajúca klubová</li> </ul>



Priležitosti	činnosť Ohrozenia
<ul style="list-style-type: none"><li>• Zintenzívnenie spolupráce s okolitými obcami ako aj v rámci cezhraničnej spolupráce, hlavne v oblasti vytvárania územných a priestorových podmienok pre realizáciu rozličných športových, rekreačných a oddychových aktivít</li><li>• Podpora projektov rozvoja bývania v obci</li><li>• Vytváranie podmienok zo strany štátu pre zosúladienie zručností a potrieb trhu práce</li><li>• Podpora rozvoja sociálnych služieb, a iných opatrení, projektov a programov na podporu sociálneho začleňovania ohrozených skupín podľa ich špecifických potrieb,</li><li>• Rozvoj a zakladanie mimovládnych neziskových organizácií poskytujúcich všeobecne prospešné služby</li><li>• Programy podpory zamestnanosti na EÚ a národnej úrovni: využívanie dotačných nástrojov a finančných mechanizmov v oblasti rozvoja ľudských zdrojov a aktívnych opatrení trhu práce</li><li>• Využívanie nástrojov ďalšieho vzdelávania, celoživotného vzdelávania a poradenstva</li><li>• Orientácia na efektívne partnerstvá a spoluprácu aktérov regionálneho rozvoja</li><li>• Získanie nenávratnej finančnej podpory zo zdrojov EŠIF na rekonštrukciu, modernizáciu či rozšírenie kapacity verejných budov v obci</li><li>• Podpora na obnovenie a rozvíjanie tradičných remesiel a s tým spojený nárast zamestnanosti na miestnej úrovni</li></ul>	<ul style="list-style-type: none"><li>• Odchod mladých ľudí a pracovnej sily do miest a iných regiónov</li><li>• Nárast počtu starých občanov – obec starne</li><li>• Nedostatok finančných prostriedkov na skvalitnenie kultúrno-spoločenskej infraštruktúry obce a na rozvoj sociálnej infraštruktúry</li><li>• Prehľbovanie sociálnych a ekonomických problémov na národnej úrovni s dopadom na životnú úroveň obyvateľov obce</li><li>• Zhoršovanie zdravotného stavu obyvateľstva</li><li>• Prehľbovanie chudoby u niektorých skupín populácie a reprodukcia chudoby</li><li>• Vplyv nežiaducich javov na deti a mládež (závislosti, konzumné kultúry...)</li><li>• Nedostatočne motivujúca legislatíva pre rizikové skupiny v oblasti nezamestnanosti a vzrastajúci počet ľudí ohrozených chudobou</li><li>• Nedostatočné podmienky a podpora pre systematické zapájanie detí a mládeže do voľno-časových aktivít na národnej úrovni</li></ul>

### Tematická oblasť: Hospodársky rozvoj

Silné stránky	Slabé stránky
<ul style="list-style-type: none"><li>• Existujúce vytváranie synergických efektov pri využívaní rozvojových faktorov prostredníctvom partnerstva so strategickými sociálno-ekonomickými partnermi aj na regionálnej a cezhraničnej úrovni a zapojenie obce do mikroregionálnych i regionálnych aktivít (členstvo Združení pre rozvoj regiónu Pienin a Zamaguria)</li><li>• Rozsiahle rozvojové plochy obce vo vlastníctve obce a vhodné pozemky v potenciálnych oblastiach rozvoja cestovného ruchu, či iných ekonomických činností</li><li>• Usporiadanosť pozemkov v intraviláne i extraviláne a ukončené pozemkové úpravy</li><li>• Etablovaní viacerí SHR s potenciálom ďalšieho rozvoja poľnohospodárskych činností, hlavne v oblasti ekologického horského poľnohospodárstva (hlavne chov oviec, kôz, HD na mäso)</li><li>• Rozsiahle plochy hospodárskych lesov v okolí obce</li><li>• Existencia prírodného bohatstva, chránených území, rekreačných lokalít, kultúrnych pamiatok v obci a v okolí pre možný rozvoj služieb a podnikateľských aktivít</li><li>• Priaznivé prírodné podmienky pre rozvoj celoročného cestovného ruchu v obci i jej okolí</li><li>• Existencia malých a stredných podnikateľov v obci (píla, stavebná výroba, služby – kozmetika, kaderníctvo ...)</li><li>• Existencia prevádzok maloobchodných predajní (potraviny, reštaurácia, pohostinstvá, predajne nepotravinárskeho tovaru) s potenciálom rozvoja služieb</li><li>• Dostupnosť širokopásmového internetu a dobré pokrytie obce signálmi mobilných operátorov</li><li>• Existencia verejného rozhlasu</li><li>• Vybudovaná sieť na rozvod elektrickej energie a plynu</li><li>• Jestvujúce lyžiarske strediská v blízkom okolí obce (do 20 km) s potenciálom rozvoja ubytovacích a stravovacích služieb v obci</li><li>• Dostatok priestorov pre administratívu, vlastná matrika a stavebný úrad</li></ul>	<ul style="list-style-type: none"><li>• Veľká vzdialenosť hospodárky silných priemyselných miest a výrobných centier ako napr. Poprad, Prešov</li><li>• Nerozvinutý pracovný trh v obci a v celom Prešovskom kraji</li><li>• Nízky záujem miestnych mladých ľudí o podnikanie v perspektívnych oblastiach rozvoja obce</li><li>• Hospodárska základňa obce pomerne málo rozvinutá, absenteje pripravená infraštruktúra pre potenciálnych investorov</li><li>• Nedostatok výrobných zariadení v obci má vplyv na nízku ponuku pracovných príležitostí</li><li>• Slabý marketing obce voči potenciálnym investorom i návštevníkov – turistom</li><li>• Nedostatočné využívanie prírodného potenciálu okolia na rozvoj cestovného ruchu</li><li>• Nízky záujem investorov o rozvoj podnikania a investície v obci</li><li>• Nevyhovujúca štruktúra a kvalita služieb poskytovaných pre obyvateľov a návštevníkov obce</li><li>• Zlý technický stav miestnych komunikácií a chodníkov</li><li>• Absencia cyklotrás vedúcich cez kataster obce a cyklistické cestičky nie sú vybudované ani v obci</li><li>• Vysoká energetická náročnosť obecnych budov</li><li>• Finančná náročnosť dobudovania technickej infraštruktúry a nedostatok vlastných finančných prostriedkov na investície do a údržbu technickej infraštruktúry</li><li>• Nevyhovujúcu technický stav požiarnej zbrojnice a súvisiaceho vybavenia dobrovoľníckeho hasičského zboru v obci</li><li>• Nekvalitný, zastaraný a energeticky náročný systém verejného osvetlenia</li><li>• V obci nie sú toho času žiadne energetické výrobné zariadenia na báze obnoviteľných zdrojov energie</li><li>• Negatívny stav nehnuteľného majetku obce určeného na administratívu a bezpečnosť</li><li>• Nevybudovaný kamerový systém v obci</li><li>• Nie sú vybudované nijaké zariadenia v súvislosti s civilnou ochranou</li></ul>



	<ul style="list-style-type: none"><li>Nízky podiel e-služieb verejnej správy s vyššou pridanou hodnotou, nízka vybavenosť a výkonnosť IKT na manažment obce</li><li>Nedostupný kvalitný digitálny systém prenosu dát</li></ul>
Príležitosti	Ohrozenia
<ul style="list-style-type: none"><li>Využívanie faktora výhodnej geografickej polohy a zachovanie prírodných a kultúrno-historických podmienok ako potenciálu pre rozvoj cestovného ruchu v oblasti turizmu, cykloturizmu a rekreácie</li><li>Zvyšujúci sa záujem o vidiecky cestovný ruch, cykloturistiku a bioprodukty</li><li>Rozvoj spolupráce subjektov hospodárskeho života vrátane cezhraničnej spolupráce</li><li>Preferovanie a profilovanie hospodárskej základne pre rozvoj malého a stredného podnikania s orientáciou na rozvoj tradičných foriem výroby a služieb vrátane vytváranie nových pracovných miest najmä v malom podnikaní a službách</li><li>Vytváranie cezhraničných klastrov a spoločných produktov viacerých aktérov na širšom rozvojovom území</li><li>Rozvoj nepotravinárskeho poľnohospodárstva - diverzifikácia tradičných činností poľnohospodárskych subjektov</li><li>Využitie EŠIF, dotácií a fondov pre budovanie a modernizáciu verejnej infraštruktúry, realizáciu rozvojových projektov na podporu podnikania, poľnohospodárskych činností i cestovného ruchu</li><li>Výstavba rýchlostnej cestnej komunikácie zo Starej Ľubovne do Poľska</li><li>Vytvorenie efektívneho marketingu obce i širšieho regiónu</li><li>Rozvoj infraštruktúry a podmienok pre ďalšie bývanie (hlavne IBV) v obci</li><li>Širšia, efektívnejšia a cielenejšia podpora MSP z národnej a európskej úrovne</li><li>Výstavba rýchlostnej cesty v regióne s napojením na Poľsko</li><li>Rozvoj e-governmentu, ktorý je príležitosťou prelomových modernizácií interných administratívno-správnych procedúr, zlepšenie imidžu VS, ako aj zvýšenie podielu a záujmu verejnosti na správe vecí verejných</li></ul>	<ul style="list-style-type: none"><li>Nevyužívanie potenciálu v oblasti rozvoja cestovného ruchu</li><li>Zvýšená regionálna a celosvetová konkurencia a recesia v oblasti profilových odvetví vhodných pre rozvoj obce (poľnohospodárstvo, lesníctvo, cestovný ruch, výroba s nižšou pridanou hodnotou ...)</li><li>Pomalá a nákladná výstavba, modernizácia a rekonštrukcia regionálnej a národnej technickej infraštruktúry</li><li>Nedostatok vlastného a miestneho investičného kapitálu do modernizácie infraštruktúry i na podporu podnikania</li><li>Pretrvávajúci nezáujem investorov o región,</li><li>Nezáujem o turistické produkty obce i regiónu, sezónnosť cestovného ruchu z dôvodu absencie celoročných atraktivít</li><li>Nedostatočná podpora cestovného ruchu zo strany štátu a VÚC</li><li>Nedostatočná a neefektívna podpora začínajúcich podnikateľov a malého a stredného podnikania (hlavne vo vidieckom prostredí) zo strany štátu a EÚ</li><li>Zhoršovanie dopravnej obsluhy obce a regiónu v osobnej i nákladnej doprave (hlavne napojenia na poľský prihraničný región)</li><li>Spomalenie hospodárskeho rastu na národnej i európskej úrovni</li><li>Zvyšovanie komunikačnej a administratívnej náročnosti výkonu činností verejnej správy vo vzťahu k externému, ako aj internému prostrediu,</li></ul>

### Tematická oblasť: Environmentálny rozvoj

Silné stránky	Slabé stránky
<ul style="list-style-type: none"><li>Územie obce bez starých environmentálnych záťaží</li><li>Kvalitné prírodné prostredie a chránené územia v katastri obce a v okolí (vrátane Národného parku Pienin)</li><li>Existencia verejného vodovodu s pokrytím územia 100 %</li><li>Zabezpečený odvoz TKO a zavedený separovaný zber odpadu v obci a zvyšujúce sa množstvá vytriedených zložiek komunálneho odpadu</li><li>Existencia aktivít čistenia verejného priestranstva v obci a jej katastri</li><li>Čiastočne vybudovaná kanalizácia</li><li>Čiastočne zregulovaný miestny potok</li></ul>	<ul style="list-style-type: none"><li>Potreba dostavby kanalizácie v ďalších častiach obce a potreba vybudovania ČOV</li><li>Nedostatok zdrojov na modernizáciu a optimalizáciu zabezpečenia vlastných technických služieb v obci (nutnosť externých dodávok a služieb)</li><li>Nedoriešená likvidácia a využitie rastlinného odpadu vrátane nízkeho povedomia občanov o likvidácii bio odpadov – nízke zapojenie obce do spoločného projektu kompostovísk</li><li>Nedostatok odpadových nádob na zmiešaný komunálny odpad a separovaný zber</li><li>Vysoké riziko povodňových záplav absenciou komplexnejších protipovodňových opatrení</li><li>Pretrvávajúca potreba pravidelného čistenia korýt miestnych tokov a s tým súvisiace finančné náklady</li><li>Náchylnosť na vodnú eróziu v celom rozsahu veľkoplošne obrábanej pôdy v horských oblastiach katastra obce</li><li>Nepriaznivé podmienky pre rozptyl exhalátov z bodových zdrojov lokálnych kúrenísk</li><li>Pri dlhodobých dažďoch riziko zosuvu pôdy</li></ul>
Príležitosti	Ohrozenia
<ul style="list-style-type: none"><li>Zvyšovanie environmentálneho povedomia obyvateľstva v oblasti životného prostredia a rozvoj environmentálnej výchovy na školách</li></ul>	<ul style="list-style-type: none"><li>Nebezpečenstvo vzniku nového environmentálneho znečistenia rôzneho druhu a formy (napr. nadmerné</li></ul>





<ul style="list-style-type: none"><li>• Realizovanie projektov zameraných na zlepšenie stavu životného prostredia vo všetkých jeho zložkách v spolupráci s ďalšími aktérmi ako napr. Správa PIENAP, ŠOP</li><li>• Rozvoj ekologického poľnohospodárstva a ekologizácia priemyselnej výroby,</li><li>• Realizácia národných i cezhraničných projektov podporujúcich využitie obnoviteľných zdrojov energie</li><li>• Budovanie spoločnej environmentálnej infraštruktúry (napr. protipovodňové opatrenia, dobudovanie kanalizácie a ČOV i.) so susediacimi obcami</li></ul>	<p>využívanie umelých hnojív spôsobujúce acidifikáciu pôdy)</p> <ul style="list-style-type: none"><li>• Nárast množstva tvorených a vyvázaných odpadov</li><li>• Napriek prevahe plynového kúrenia, návrat časti občanov k vykurovaniu tuhými palivami (hlavne drevo) s následnými škodlivými emisiami</li><li>• Znižovanie ekologickej stability a biodiverzity krajiny v dôsledku zintenzívnenia sa stresových faktorov (napr. znečisťovanie vplyvom rozvoja dopravy)</li><li>• Pokračujúca intenzívna ťažba dreva</li><li>• Pretrvávajúci tlak na životné prostredie a pôvodnú krajinu z pohľadu ďalšej urbanizácie krajiny</li><li>• Radikalizácia zmien v životnom prostredí na miestnej a globálnej úrovni (povodne, veterné smršte, otepľovanie, klimatické zmeny ...) a s tým spojené riziká a škody</li></ul>
--	--

Zdroj: Obec Veľká Lesná, 2015

## Identifikácia kritických oblastí rozvoja

Identifikácia disparít a nadväzujúce vymedzenie cieľových skupín je v súlade so zadáním z vypracovanej analýzy SWOT ako aj analýzy zdrojov obce Veľká Lesná. Dôležitým východiskovým rámcom pre vymedzenie cieľových skupín so sústredenou podporou obce Veľká Lesná a stanovenie relevantných opatrení, ktoré by mali riešiť existujúce nerovnosti a rozdiely, sú vybrané strategické a koncepčné dokumenty spracované na národnej, regionálnej úrovni, ako aj vo vzťahu k štátnym legislatívnym normám zaväzujúcim obec Veľká Lesná poskytovať svojim obyvateľom balík verejných služieb v danom rozsahu a kvalite.

Na odvetvové (odborové a sektorové) disparity treba pozeráť ako na nerovnosti, neodôvodnené rozdiely, či nezhody medzi potenciálom a jeho súčasným využitím. Ich identifikácia vychádza z porovnania zistených silných a slabých stránok, ktoré sú uvedené vo SWOT analýze. Pôsobenie silných stránok obce Veľká Lesná je oslabované negatívnymi vplyvmi jej slabých stránok. Silné stránky sú potenciálom, ktorý je možné využiť pre budúci rozvoj, je ale nutné zlepšiť alebo odstrániť príslušné slabé stránky tak, aby mohli byť silné naplno využité.

SWOT analýza obce preukázala nasledovné disparity i faktory jej rozvoja:

### Hlavné disparity rozvoja obce

- odliv pracovných síl, hlavne absolventov škôl a mladých ľudí v dôsledku nedostatku vhodných pracovných miest
- nevyužitý prírodný a kultúrno-historický potenciál pre rozvoj cestovného ruchu,
- nedostatočná infraštruktúra cestovného ruchu a nepostačujúce využitie existujúcej infraštruktúry cestovného ruchu,
- zlý technický stav verejných budov vyžadujúcich si rekonštrukciu (budova kultúrneho domu a Obec, objekty ZŠ s MŠ)
- nízka úroveň podnikania obyvateľov a slabá konkurencieschopnosť jestvujúcich podnikov / SHR v obci
- nedostatočná kvalita verejných služieb občanom a podnikateľskej sfére
- dlhodobá ekonomická nestabilita veľkej časti poľnohospodárskych podnikov podnikajúcich v katastri obce a ich nízky vplyv na zamestnanosť
- slabá spolupráca aktérov regionálneho rozvoja na miestnej a regionálnej úrovni
- nedostatočná a nedobudovaná technická infraštruktúra v obci (miestne cesty, chodníky, cyklistické chodníky, verejné osvetlenie)



- nedostatok kvalitných verejných priestorov pre kultúrne, spoločenské, či športové vyžitie obyvateľov (parky, ihriská)
- ohrozenie obce povodňami

### Hlavné faktory rozvoja obce

- zánietení občania majúci záujem o ďalší rozvoj obce, vrátane množstva vlastných iniciatív
- dobudovaná základná technická infraštruktúra v obci (vodovod, časť kanalizácie, dom smútku, kultúrny dom a i.)
- existencia ZŠ s MŠ v obci
- bohatý prírodný, kultúrno-historický potenciál na rozvoj cestovného ruchu (kultúrne pamiatky, Národný park PIENAP)
- výhodná geografická poloha pre tok tovarov a služieb, hlavne s ohľadom na slovensko-poľskú obchodnú cezhraničnú výmenu
- blízkosť obce k hlavným turistickým atrakciám umožňujúci prílev turistov za kvalitnými službami do obce
- dobré príležitosti pre cezhraničnú spoluprácu s Poľskom v rôznych oblastiach
- skúsenosti a možnosť využívania európskych štrukturálnych a investičných fondov pre rozvoj obcí a tiež pre rozvoj cezhraničnej spolupráce
- posilňovanie kapacity a efektivity verejnej správy na úrovni obce i kraja
- vytváranie synergických efektov pri využívaní rozvojových faktorov prostredníctvom partnerstva so strategickými sociálno-ekonomickými partnermi - členstvo v Združení pre rozvoj regiónu Pienin a Zamaguria a v Lubovnianskom regionálnom združení miest a obcí
- vyriešené vlastnícke vzťahy komplexných rozvojových projektov obce a regiónu
- podpora oblastnej organizácie cestovného ruchu
- využitie regionálnych produktov, kultúrnych tradícií a tradičných receptov
- budovanie poradenských centier pre rozvoj podnikateľského prostredia na miestnej a regionálnej úrovni

Tabuľka č.6: Tabuľka rizík

Druh rizika	Zdroj rizika	Nežiaduce dôsledky	Pravdepodobnosť
Technické	Priemyselné havárie, negatívny vplyv poľnohospodárstva a ťažby dreva	Znečistenie životného prostredia, znižovanie biodiverzity a zhoršovanie kvality vôd	Nízka
Environmentálne	Objavenie doteraz neidentifikovaných starých environmentálnych záťaží	Nadmerné znečistenie	Nízka
	Povodňové ohrozenie	Vzniknuté škody	Stredná
Sociálne	Nárast chudoby a sociálneho vylúčenia	Rastúca kriminalita	Nízka
	Starnutie obyvateľstva	Chudoba starších, prenos sociálneho bremena na samosprávy	Stredná
Ekonomické	Hospodárenie obce (zmena fiškálnej politiky)	Zadlženie obce, absencia investičných zdrojov	Stredná

	Financovanie z externých zdrojov financovania napr. EŠIF	Nerealizované rozvojové Projekty, administratívna náročnosť, zadĺženie obce	Stredná
--	--	---	---------

Zdroj: Diervilla, spol. s r.o., 2015

### Fotografia č.10 : Deň matiek v obecnom kultúrnom dome



Zdroj: Obec Veľká Lesná, 2015

## Strategická časť

### Základné východiská pre definovanie stratégie

K základným predpokladom realizácie Programu hospodárskeho rozvoja a sociálneho rozvoja obce Veľká Lesná na roky 2015-2022 patria:

- záujem a angažovanosť občanov a aktérov pôsobiacich na území obce pre jej realizáciu;
- integrovaný prístup (kombinovanie investícií, prierezové riešenie problémov);
- majetkové vysporiadanie vlastníckych vzťahov, hlavne pri infraštruktúrnych projektoch rozvoja obce;
- dostatočné financovanie prenesených kompetencií štátnej správy na samosprávu zo štátneho rozpočtu, t.j. dobré, zodpovedné hospodárenie obce;
- dostatočné kapacity a zdroje (ľudské, technické, finančné) na úspešnú realizáciu projektových zámerov definovaných v PHRSRO.

Navrhovaná stratégia vychádza zo strategických prístupov v rámci regionálneho rozvoja, ktoré sú postavené na:

- aktivizácii nedostatočne vyžívaného potenciálu a podpore hospodárskeho rozvoja obce a okolia,
- rozšírení a zvýšení podielu aktivít na úrovni partnerstva.

Pri realizácii stratégie bude zároveň kladený dôraz na rešpektovanie princípov udržateľného rozvoja a podporu synergie medzi ekonomickým, sociálnym a environmentálnym prostredím. Pri formulácii



stratégie PHRSRO boli zohľadnené priority Slovenskej republiky formulované v dokumente Národná stratégia regionálneho rozvoja SR 2020/30.

Vychádzajúc z analýzy existujúceho stavu hospodárskych, sociálnych a environmentálnych podmienok v obci boli identifikované nasledovné **strategické (globálne) prioritné rozvojové oblasti** obce:

- v hospodárskej oblasti: Dosiahnuť vyšší ekonomický rast mobilizáciou vnútorného potenciálu, t.j. založený na miestnych iniciatívach a zdrojoch;
- v sociálnej oblasti: Zabezpečiť kvalitné sociálne služby zabezpečujúce spokojnosť medzi obyvateľmi obce;
- v environmentálnej oblasti: Zvýšiť kvalitu života občanov a návštevníkov, t.j. rozvíjať zdravé životné prostredie v obci vhodné pre zachovanie prírodného dedičstva a zároveň pre rozvoj cestovného ruchu.

**Fotografia č.11: Kostol sv. Jána Krstiteľa**



Zdroj: Obec Veľká Lesná, 2015



## Vízia obce

### Vízia obce Veľká Lesná v roku 2022

#### **Obec Veľká Lesná je obcou, kde sa oplatí žiť a ktorú sa oplatí navštíviť.**

Veľká Lesná je obcou vyvážené zabezpečujúcou podmienky pre harmonický život svojich obyvateľov. Je príjemným vidieckym sídlom zabezpečujúcim komplexné služby pre svojich obyvateľov. Obec Veľká Lesná vyvážené a ohľaduplne využíva svoje prírodné bohatstvo za účelom jeho ekonomického a ekologického zveľadovania.

Obec Veľká Lesná vytvára priaznivé podmienky na rozvoj tradičných výrobných a nevýrobných odvetví, a služieb, pre ktorých rozvoj má obec najväčší potenciál – poľnohospodárska produkcia, lesné hospodárstvo, cestovný ruch a drobné výrobné prevádzky.

Obec Veľká Lesná je obcou s kvalitnou verejnou infraštruktúrou dostupnou pre všetkých obyvateľov obce i jej návštevníkov. Má vytvorené podmienky na rozvoj individuálnej bytovej a hromadnej bytovej výstavby a s ňou súvisiacej infraštruktúry, vrátane podmienok pre podporu rodín s deťmi.

Celkovo je obec Veľká Lesná príjemným miestom pre život i pre návštevu – peknou, čistou, zdravou a bezpečnou obcou so spokojnými obyvateľmi i návštevníkmi.

## Formulácia a návrh stratégie

Strategický cieľ PHRSRO ako aj parciálne ciele vychádzajú z §3 Ciele podpory regionálneho rozvoja zákona č. 309/2014 o podpore regionálneho rozvoja, kde je hlavným cieľom podpory regionálneho rozvoja: „odstraňovať alebo zmierňovať nežiaduce rozdiely v úrovni hospodárskeho rozvoja, sociálneho rozvoja a územného rozvoja regiónov a zabezpečiť trvalo udržateľný rozvoj regiónov, zvyšovať ekonomickú výkonnosť, konkurencieschopnosť regiónov a rozvoj inovácií v regiónoch pri zabezpečení trvalo udržateľného rozvoja, zvyšovať zamestnanosť a životnú úroveň obyvateľov v regiónoch pri zabezpečení trvalo udržateľného rozvoja.“

Podpora regionálneho rozvoja podľa odseku 1 spomínaného zákona je zameraná najmä na komplexné využívanie vnútorného rozvojového potenciálu územia obce a jej prírodných, kultúrnych, materiálnych, finančných, ľudských a inštitucionálnych zdrojov, podporu zavádzania nových technológií a inovácií pri rešpektovaní vnútorných špecifik regiónu, rozvoj informatizácie a digitalizácie v regióne, rozvoj hospodárstva a podnikateľského prostredia v regióne s cieľom zvýšiť jeho produktivitu, optimalizovať štruktúru hospodárstva, vytvárať nové pracovné miesta a stabilizovať ohrozené pracovné miesta, rozvoj ľudských zdrojov vrátane zvyšovania vzdelanostnej úrovne, kvalifikácie a zlepšovania prípravy detí a mladých dospelých na trh práce, predchádzanie sociálneho vylúčenia a zmierňovanie jeho negatívnych dôsledkov, podporu rovnosti príležitostí na trhu práce a podporu znevýhodnených komunit, realizáciu verejných prác podporujúcich rozvoj regiónu, zlepšenie a rozvoj sociálnej infraštruktúry regiónu, zlepšenie dopravnej a technickej vybavenosti regiónu, inžinierskych stavieb, rozvoj cestovného ruchu, medzištátnu, cezhraničnú a medziregionálnu spoluprácu v oblasti regionálneho rozvoja v záujme trvalo udržateľného rozvoja regiónu, zachovanie identity a rozvoj kultúry a starostlivosť o kultúrne dedičstvo regiónov a sídiel, rozvoj pôdohospodárstva a rozvoj vidieka, rozvoj vidieckych oblastí a zvyšovanie kvality života na





vidieku, realizáciu opatrení na ochranu, udržiavanie a zveľaďovanie životného prostredia a na obmedzovanie vplyvov poškodzujúcich životné prostredie a zlepšenie environmentálnej infraštruktúry regiónu, ochranu prírody, efektívne využívanie prírodných zdrojov regiónu a využívanie alternatívnych zdrojov energie, rozvoj občianskej vybavenosti a rozvoj služieb v regióne, zvyšovanie dostupnosti a kvality bývania, budovanie a posilňovanie štruktúr občianskej spoločnosti, rozvoj pro-sociálneho správania obyvateľstva, rozvoj telesnej kultúry, športu a turistiky, ochranu, podporu a rozvoj verejného zdravia, atď.

Na základe analýzy súčasnej situácie a predpokladov ďalšieho rozvoja má obec Veľká Lesná nasledovný strategický cieľ na roky 2015 až 2022:

### Strategický cieľ

**Zvýšiť atraktivitu obce Veľká Lesná pre občanov, investorov, podnikateľov a návštevníkov prostredníctvom trvalého zvyšovania kvality života obyvateľov, rozvojom jej ekonomickej výkonnosti a konkurencieschopnosti pri zabezpečení trvale udržateľného rozvoja, primárne v environmentálnej oblasti.**

Formulácia strategického cieľa vychádza z predpokladu, že budú vytvorené podmienky pre stabilizáciu, rozvoj a adaptáciu obyvateľstva v aktívnom prostredí s vybudovanou infraštruktúrou. Zároveň však musia byť vytvorené také podmienky, aby sa výrazne nezvyšovali výdavky verejných prostriedkov, ale aby nastala ich konsolidácia za účelom podpory nových rozvojových projektov. Súbežne je však potrebné venovať pozornosť aj rozvíjaniu ľudských zdrojov. Hlavným zámerom stratégie v tejto oblasti je zapojenie viacerých subjektov a postup riešenia danej problematiky v rámci partnerstva.

V oblasti vybavenia územia dopravnou infraštruktúrou sa stratégia orientuje hlavne na vybudovanie prepojenia regiónu tak, aby bola zabezpečená napojenosť na nosné dopravné koridory v dostatočnom čase a kvalite. Okrem zlepšenia dopravnej obslužnosti(modernizácia miestnych komunikácií) sa pozornosť venuje aj rozvoju informačnej spoločnosti, hlavne služieb poskytovaných samosprávou občanom a podnikateľom. Stratégia v oblasti životného prostredia je zameraná na zlepšenie situácie zavádzaním nových ekologických metód výroby energie, novým prístupom občanov k ochrane životného prostredia, k environmentálne priaznivému poľnohospodárstvu, k udržateľnému lesnému hospodárstvu, k zodpovednému manažmentu vôd.

Stratégia zvolená na dosiahnutie strategického cieľa vychádza z poznania komplexných potrieb obce, ich dôležitosti pre zabezpečenie kvality života jej občanov a výsledkov dosiahnutých v minulých rokoch. Do riešenia širokého spektra existujúcich rozvojových potrieb aktívne vstupujú viacerí aktéri (štát, miestna samospráva, súkromný sektor, mimovládne organizácie, občania atď.) s rôznymi kompetenciami, záujmami a finančnými zdrojmi. Preto stratégia vychádza z predpokladu, že príslušné orgány verejnej správy na národnej a regionálnej úrovni zabezpečia koordinovaný prístup pri realizácii intervencií na území kraja/okresu, ktorého predpokladom je vzájomná spolupráca a informovanosť kľúčových aktérov jeho rozvoja.

Špecifická pozornosť v stratégii a celom dokumente PHRSRO je venovaná koordinácií intervencií spolufinancovaných zo zdrojov európskych fondov cez schválené operačné programy ako doplnkového zdroja financovania rozvojových zámerov obce. Účelom PHRSRO v strategickej časti je navrhnuť prioritné oblasti a opatrenia, ktoré sú:



- a) priamo v kompetencii samosprávy (obce) a obec ich zabezpečuje v zmysle príslušnej legislatívy,
- b) nie sú priamo v kompetencii samosprávy (obce), ale obec ich v rámci svojich schopností a možností dokáže ovplyvniť (najmä pri využití princípu partnerstva) vytváraním synergických efektov.

Pre PHRSRO sú navrhované tri **Prioritné oblasti rozvoja** obce: oblasť sociálnej politiky, oblasť hospodárskej politiky, oblasť environmentálnej politiky.

Prioritné oblasti		
PO 1	PO 2	PO
Prioritná oblasť – Sociálna	Prioritná oblasť - Ekonomická	Prioritná oblasť - Environmentálna
Globálne ciele prioritných oblastí		
Zabezpečiť kvalitné sociálne služby zabezpečujúce spokojnosť medzi obyvateľmi obce	Dosiahnuť vyšší ekonomický rast mobilizáciou vnútorného potenciálu, t.j. založený na miestnych iniciatívach a zdrojoch	Zvýšiť kvalitu života občanov a návštevníkov, t.j. rozvíjať zdravé životné prostredie v obci vhodné pre zachovanie prírodného dedičstva a zároveň pre rozvoj cestovného ruchu

Zdroj: Diervilla, spol. s r. o., 2015

**1. sociálna oblasť** – v tejto oblasti je strategickým cieľom starostlivosť o ľudské zdroje a zvýšenie ich kvality. Obec Veľká Lesná považuje kvalitu ľudských zdrojov za podstatný faktor svojho ďalšieho rozvoja, ktorého dynamika rozhodne o úspešnosti v naplnení stanovených cieľov vo všetkých prioritných oblastiach. Vízia predpokladá pozitívny vzťah občanov k obci, otvorenosť a poskytovanie bezpečia.

**2. ekonomická (hospodárska) oblasť** – v tejto oblasti je strategickým cieľom udržanie ekonomickej výkonnosti a zvyšovanie konkurencieschopnosti obce. Do tejto prioritnej oblasti rozvoja je zaradená aj oblasť verejnej správy, od efektívnosti ktorej táto prioritná oblasť závisí predovšetkým so zreteľom na využívanie doplnkových zdrojov financovania. Obec sa v tejto oblasti zameria na realistické a uskutočniteľné aktivity pre využitie potenciálu obce a regiónu hlavne vo väzbe na cestovný ruch a ochranu prírody (Národný park PIENAP ako nosný prvok potenciálu). Vízia predpokladá využitie vnútorného potenciálu pre rozvoj cestovného ruchu, ale aj lesníckych a poľnohospodárskych aktivít. Ambíciou obce je podporiť aj rozvoj iných druhov MSP, napr. drobných výrobných prevádzok, či prevádzok služieb (obchod, kaderníctvo a pod.).

**3. environmentálna oblasť** – v tejto oblasti je strategickým cieľom ochrana a tvorba životného prostredia. Špecifikom v tejto oblasti je využitie potenciálu trvale udržateľného turizmu. Vízia predpokladá zabezpečenie vyváženého rozvoja.

V týchto troch prioritných oblastiach **bude obec vytvárať podmienky** pre zvýšenie kvality života obyvateľov obce, pre zvýšenie jej konkurencieschopnosti a udržanie ekonomickej výkonnosti s vyváženým rozvojom oblastí trvale udržateľného rozvoja.



## Globálne ciele

Prioritné oblasti – oblasti podpory		
PO 1	PO 2	PO 3
Prioritná oblasť - Sociálna	Prioritná oblasť - Ekonomická	Prioritná oblasť - Environmentálna
Sociálna starostlivosť	Podnikateľské prostredie a MSP	Environmentálna infraštruktúra
Kultúrna oblasť a využitie kultúrneho dedičstva	Dopravná infraštruktúra	Odpadové hospodárstvo
Školstvo a vzdelávanie	Cestovný ruch	Ochrana prírody a krajiny
Zdravie obyvateľstva	Verejná správa	Protipovodňová ochrana
Bývanie a verejná infraštruktúra	Energie	

Zdroj: Diervilla, spol. s r. o., 2015

Globálny cieľ 1: Zabezpečiť kvalitné sociálne služby zabezpečujúce spokojnosť medzi obyvateľmi obce

Globálny cieľ 2: Dosiahnuť vyšší ekonomický rast mobilizáciou vnútorného potenciálu, t.j. založený na miestnych iniciatívach a zdrojoch

Globálny cieľ 3: Zvýšiť kvalitu života občanov a návštevníkov, t.j. rozvíjať zdravé životné prostredie v obci vhodné pre zachovanie prírodného dedičstva a zároveň pre rozvoj cestovného ruchu

## Tematické/horizontálne ciele

Tematický/horizontálny cieľ 1 – Cezhraničná spolupráca: Zintenzívniť spoluprácu s poľskými partnermi v každej oblasti a spoločne implementovať viacero investičných i neinvestičných projektov na podporu vzájomnej spolupráce. Potenciálne rozvinúť aj iné formy cezhraničnej i medzinárodnej spolupráce v rámci dostupných európskych i národných programov. Potenciálne sa aktívne zapojiť do činnosti euroregiónov.

Tematický / horizontálny cieľ 2 – Ľudia – ľudom: Podporovať medziobecnú spoluprácu, spoluprácu medzi obcou a inými aktérmi v území, a to hlavne rôznymi drobnými projektmi typu „ľudia – ľudom“ v rôznych oblastiach. Presadzovať iniciatívy „z dola“ a iniciatívy prispievajúce ku komunitnému rozvoju.

Tematický / horizontálny cieľ 3 – Rozvoj IKT vo verejných službách i pre obyvateľov: Podporovať elektronizáciu verejných i súkromných služieb, zabezpečiť prístup obyvateľov k elektronickým službám i k internetu. V spolupráci s poskytovateľmi telekomunikačných služieb zlepšovať dostupnosť i kvalitu telekomunikačných služieb v katastrálnom území obce. Podporovať elektronické nástroje na propagáciu obce i širšieho územia.



## Zhrnutie strategickej časti

**Tabuľka č.7: Zhrnutie strategickej časti PHRSRO**

Vízia			
Obec Veľká Lesná je obcou, kde sa oplatí žiť a ktorú sa oplatí navštíviť.			
Strategický cieľ			
Prioritná oblasť	Sociálna	Hospodárska	Environmentálna
Globálne ciele	Zabezpečiť kvalitné sociálne služby zabezpečujúce spokojnosť medzi obyvateľmi obce	Dosiahnuť vyšší ekonomický rast mobilizáciou vnútorného potenciálu, t.j. založený na miestnych iniciatívach a zdrojoch	Zvýšiť kvalitu života občanov a návštevníkov, t.j. rozvíjať zdravé životné prostredie v obci vhodné pre zachovanie prírodného dedičstva a zároveň pre rozvoj cestovného ruchu
Priority	1.1. Sociálna starostlivosť 1.2. Kultúrna oblasť a využitie kultúrneho dedičstva 1.3. Školstvo a vzdelávanie 1.4. Zdravie obyvateľstva 1.5. Rozvoj bývania a verejnej infraštruktúry	2.1. Podnikateľské prostredie a MSP 2.2. Dopravná infraštruktúra 2.3. Cestovný ruch 2.4. Verejná správa 2.5. Energie	3.1. Environmentálna infraštruktúra 3.2. Odpadové hospodárstvo 3.3. Ochrana prírody a krajiny 3.4. Protipovodňová ochrana
Tematické / horizontálne ciele	T1 Cezhraničná spolupráca T2 Ľudia - ľudom T3 Rozvoj IKT vo verejných službách i pre obyvateľov		

## Programová časť

**Programová časť PHRSRO obce Veľká Lesná nadväzuje na strategickú časť a obsahuje najmä zoznam opatrení a projektov na zabezpečenie realizácie programu rozvoja obce.** Programová časť PHRSRO obsahuje podrobnejšie rozpracovanie strategických cieľov v sociálnej, hospodárskej a environmentálnej politike na úroveň projektov a aktivít, ktoré sú tvorené vecne príbuznými skupinami aktivít obce vykonávaných mimo bežnú činnosť a smerujúcich k plneniu strategického cieľa rozvoja na roky 2015-2022.

## Opatrenia a plánované projekty

Prioritné oblasti a opatrenia		
PO 1	PO 2	PO 3
Prioritná oblasť - Sociálna	Prioritná oblasť - Ekonomická	Prioritná oblasť - Environmentálna
Opatrenie 1.1. Komplexná sociálna starostlivosť, vrátane vytvárania lepších podmienok starostlivosti o sociálne znevýhodnené skupiny občanov (starší ľudia, matky s deťmi a pod.).	Opatrenie 2.1. Podpora podnikateľov, MSP a zvyšovanie zamestnanosti.	Opatrenie 3.1. Podpora aktivít a projektov v oblasti environmentálnej infraštruktúry (voda, kanál)
Opatrenie 1.2. Podpora kultúrnych, športových, spoločenských aktivít a využitie kultúrneho dedičstva.	Opatrenie 2.2. Bezpečné, kvalitné a udržiavané miestne komunikácie.	Opatrenie 3.2. Podpora aktivít a projektov v oblasti odpadového hospodárstva.





Opatrenie 1.3. Podpora aktivít a projektov v oblasti školstva a vzdelávania	Opatrenie 2.3. Vytváranie podmienok pre rozvoj cestovného ruchu a rekreácie.	Opatrenie 3.3. Podpora aktivít a projektov v oblasti prostredia, ochrany prírody a krajiny, vrátane revitalizácie verejnej zelene a verejných priestranstiev v obci.
Opatrenie 1.4. Podpora aktivít a projektov v oblasti zdravia obyvateľstva v spolupráci s okolitými obcami a inými aktérmi	Opatrenie 2.4. Podpora projektov v oblasti zefektívnenia verejnej správy.	Opatrenie 3.4: Zabezpečenie protipovodňovej ochrany obce
Opatrenie 1.5. Vytváranie podmienok pre bývanie a rozvoj ďalšej verejnej infraštruktúry v obci	Opatrenie 2.5: Zabezpečenie energetickej efektívnosti a využívanie alternatívnych a obnoviteľných zdrojov energie	

### Opatrenia a plánované projekty/aktivity

Prioritná oblasť - Sociálna	Projekty / Aktivity	Zodpovednosť za prípravu a realizáciu
Opatrenie 1.1. Komplexná sociálna starostlivosť, vrátane vytvárania lepších podmienok starostlivosti o sociálne znevýhodnené skupiny občanov (starší ľudia, matky s deťmi a pod.).	<ul style="list-style-type: none"><li>Zabezpečenie a rozvoj základných sociálnych služieb pre obyvateľov obce (napr. opatrovateľská služba)</li></ul>	Obec v spolupráci s okolitými obcami a sociálnymi zariadeniami
Opatrenie 1.2. Podpora kultúrnych, športových, spoločenských aktivít a využitie kultúrneho dedičstva	<ul style="list-style-type: none"><li>Rekonštrukcia kultúrneho domu</li><li>Organizácia kultúrnych, športových, spoločenských aktivít</li><li>Spolupráca a spoločné podujatia/projekty typu „ľudia – ľudom“ s SK a PL partnermi na regionálnej úrovni</li><li>Podpora aktivít miestnych združení občanov</li></ul>	Obec, združenia aktívne v obci, spolupracujúce inštitúcie zo širšieho okolia
Opatrenie 1.3. Podpora aktivít a projektov v oblasti školstva a vzdelávania	<ul style="list-style-type: none"><li>Rekonštrukcia objektu ZŠ s MŠ sv. Jána Krstiteľa v obci</li><li>Nákup nového technického vybavenia do tried</li><li>Zlepšovanie kvality vzdelávania na ZŠ a MŠ (školenia, rozvoj spolupráce a pod.)</li></ul>	Cirkev a Obec
Opatrenie 1.4. Podpora aktivít a projektov v oblasti zdravia obyvateľstva v spolupráci s okolitými obcami a inými aktérmi	<ul style="list-style-type: none"><li>Participácia na projektoch zlepšujúcich kvalitu zdravotníckych služieb susedných obcí, kde dochádzajú obyvatelia obce (spoločné kampane, organizácia mobility lekárov k pacientom so zhoršenou pohyblivosťou, donáška liekov a pod.)</li></ul>	Obec v spolupráci s okolitými obcami a mestami



Opatrenie 1.5. Vytváranie podmienok pre bývanie a rozvoj ďalšej verejnej infraštruktúry v obci.	<ul style="list-style-type: none"><li>• Rozvoj IBV</li><li>• Rekonštrukcia obecnej budovy č. 56</li><li>• Oprava oplotenia cintorína</li><li>• Rekonštrukcia verejného osvetlenia</li></ul>	Obec a súkromní investori v oblasti IBV
---	---	---

Prioritná oblasť - Ekonomická	Projekty	Zodpovednosť za prípravu a realizáciu
Opatrenie 2.1. Podpora podnikateľov, MSP a zvyšovanie zamestnanosti.	<ul style="list-style-type: none"><li>• Modernizácia fariem SHR a nákup poľnohospodárskej techniky</li><li>• Podpora vzniku nových prevádzok výroby a služieb v obci</li><li>• Nákup lesnej techniky pre urbariát</li></ul>	Obec, Urbariát, SHR a podnikatelia aktívni v obci
Opatrenie 2.2. Bezpečné, kvalitné a udržiavané miestne komunikácie.	<ul style="list-style-type: none"><li>• Obnova a rekonštrukcia miestnych komunikácií</li><li>• Modernizácia lesných ciest</li><li>• Prepojenie cyklotrasy so susednými obcami</li></ul>	Obec, Urbariát, SK a PL partneri
Opatrenie 2.3. Vytváranie podmienok pre rozvoj cestovného ruchu a rekreácie.	<ul style="list-style-type: none"><li>• Podpora rozvoja cestovného ruchu na území obce (infraštruktúra, služby, spoločné produkty, rozvoj atraktivít a pod.)</li><li>• Rekonštrukcia kultúrnych pamiatok v obci (kaplnka, kostol)</li></ul>	Obec, cirkev a podnikatelia aktívni v obci, Združenie pre rozvoj regiónu Pienin a Zamaguria, LRZ
Opatrenie 2.4. Podpora projektov v oblasti zefektívnenia verejnej správy.	<ul style="list-style-type: none"><li>• Skvalitnenie verejných služieb poskytovaných občanom a podnikateľom v obci, vrátane elektronizácie</li><li>• Rozšírenie a modernizácia kamerového systému obce na ochranu verejného poriadku</li><li>• Zavedenie vysokorýchlostného internetu v obci</li><li>• Zlepšenie regionálnej spolupráce pri rozvojových aktivitách</li></ul>	Obec, Združenie pre rozvoj regiónu Pienin a Zamaguria, LRZ
Opatrenie 2.5: Zabezpečenie energetickej efektívnosti a využívanie alternatívnych a obnoviteľných zdrojov energie	<ul style="list-style-type: none"><li>• Znižovanie spotreby energie pri prevádzke verejných budov</li><li>• Podpora projektov zameraných na zavádzanie a využívanie alternatívnych a obnoviteľných zdrojov energie</li></ul>	Obec v spolupráci s okolitými obcami a PSK

Prioritná oblasť - Environmentálna	Projekty	Zodpovednosť za prípravu a realizáciu
------------------------------------	----------	---------------------------------------



Opatrenie 3.1. Podpora aktivít a projektov v oblasti environmentálnej infraštruktúry (vodné hospodárstvo).	<ul style="list-style-type: none"><li>• Dobudovanie obecnej kanalizácie a ČOV</li><li>• Príprava projektu modernizácie vodovodu</li></ul>	Obec
Opatrenie 3.2. Podpora aktivít a projektov v oblasti odpadového hospodárstva.	<ul style="list-style-type: none"><li>• Rozšírenie existujúceho separovaného zberu odpadov a úprava zložiek komunálnych odpadov v obci</li><li>• Rozpracovanie projektu obecného kompostoviska</li><li>• Kampagne na podporu separovaného zberu</li></ul>	Obec
Opatrenie 3.3. Podpora aktivít a projektov v oblasti prostredia, ochrany prírody a krajiny, vrátane revitalizácie verejnej zelene a verejných priestranstiev v obci.	<ul style="list-style-type: none"><li>• Podpora projektov a aktivít v oblasti ochrany prírody a krajiny, environmentálnej osvetly</li><li>• Revitalizácia verejných priestranstiev</li></ul>	Obec
Opatrenie 3.4: Zabezpečenie protipovodňovej ochrany obce	<ul style="list-style-type: none"><li>• Regulácia ďalších častí miestneho potoka a pravidelné čistenie</li><li>• Protipovodňové opatrenia a opatrenia proti erózii pôdy v obci i v okolí obce</li><li>• Modernizácia technologického vybavenia a zvyšovanie pripravenosti a kvalifikácie DHZ</li></ul>	Obec, DHZ, Urbariát, SHR a poľnohospodárske podniky hospodáriace v katastri obce

Zdroj: Diervilla, spol. s r. o., 2015

**Tabuľka č.8: Prioritné investičné projekty rozvoja obce Veľká Lesná na roky 2015-2022**

Plánovaný názov investície	Popis investície	Plánovaný rok realizácie								Suma investície v EUR	Zdroj plánovaného financovania
		2015	2016	2017	2018	2019	2020	2021	2022		
Projekty obce											
Rekonštrukcia kultúrneho domu	Výmena strešnej krytiny, zateplenie, výmena okien a dverí, rekonštrukcia toaliet, kúrenia a elektroinštalácie	X	X							450 tis. EUR	Zdroje obce + fondy EU
Rekonštrukcia miestnych komunikácií a mostov	Výbudovanie asi 200 m rigolov, natiiahnutie novej vrstvy asfaltu cca 1500m, rekonštrukcia mosta pri č. 44			X	X					300 tis. EUR	Zdroje obce + fondy EU
Rekonštrukcia verejného osvetlenia na LED	Výmena starých lúčov za nové LED				X	X				80 tis. EUR	Zdroje obce + fondy EU / iné zdroje (VSE, a. s.)
Oprava cintorína	Oprava oplotenia cintorína				X	X				15 tis. EUR	Zdroje obce
Rekonštrukcia obecnej budovy č. 56	Rekonštrukcia objektu s výmenou okien, zateplením, rekonštrukcia kúrenia, výmena strešnej krytiny					X				350 tis. EUR	Zdroje obce + fondy EU
Prepojenie cyklotrás	Výstavba prepojenia cyklotrás do PL					X	X			500 tis. EUR	Zdroje obce + CBC PL/SK
Výstavba kanalizácie – 3 etapy + ČOV	Dobudovanie kanalizácie a výstavba ČOV						X	X	X	1,5 mil. EUR	Zdroje obce + Environfond / fondy EU
Projekty partnerov											
Rekonštrukcia objektu ZŠ s MŠ - Cirkevná ZŠ s MŠ sv. Jána Krstiteľa	Celková rekonštrukcia budovy školy, výmena strešnej krytiny, rekonštrukcia toaliet, zateplenie budovy			X	X	X				800 tis. EUR	Cirkev, Obec + fondy EU
Investície do poľnohospodárskych podnikov	Nákup nových technológií pre poľnohospodársku prvovýrobu (traktory a pod.), rekonštrukcia budov pre HD a ovce		X	X	X	X	X	X	X	2,7 mil. EUR	9-ti SHR + fondy EU
Modernizácia DHZ	Obnova techniky, odborná spôsobilosť – vzdelávanie, hasičské súťaže		X	X	X	X	X	X	X	300 tis. EUR	DHZ, Obec + fondy EU / Min. V. SR
Zlepšenie hospodárenia v lesoch	Rekonštrukcia lesných ciest, výsadba nových stromov, protipožiarne opatrenia, nákup techniky na prácu v lesoch		X	X	X	X	X	X	X	1 mil. EUR	Urbariát + fondy EÚ



Fotografie č.12 a č.13: Deň detí v obci



Zdroj: Obec Veľká Lesná, 2015

## Ukazovatele výsledkov a dopadov

**Výstupy** predstavujú práce, služby a tovary, ktoré boli financované počas realizácie aktivít vyjadrené z finančného a vecného hľadiska. **Výsledok** predstavuje okamžitý efekt realizácie aktivít, ktorý je k dispozícii pre cieľovú skupinu alebo predstavuje služby poskytnuté cieľovej skupine. **Dopad** predstavujú vyjadruje dlhodobý efekt intervencie na danú prioritnú oblasť alebo cieľovú skupinu, ktorý je mimo priamej a výlučnej kontroly subjektu zodpovedajúceho za realizáciu aktivít.

**Ukazovatele výstupu** sú obvykle priradené k jednotlivým projektom. Označujú hmatateľné produkty, bezprostredne dosiahnuté realizáciou jednej alebo viacerých aktivít, vyjadrené v merateľných fyzických alebo peňažných jednotkách. Odrážajú skutočnosť, že niečo bolo vytvorené, vyprodukované, zriadené, zrealizované.

**Ukazovatele výsledku** vyjadrujú priamy hmatateľný efekt projektu na cieľovú skupinu projektu bezprostredne po ukončení realizácie projektu a merajú bezprostredný následok, ktorý bol vyvolaný výstupom (preto je medzi výstupom a výsledkom logická väzba).

**Ukazovatele dopadu** vyjadrujú dlhodobý efekt intervencie na územie a cieľovú skupinu, následky dosiahnutých výsledkov projektu, teda príspevok k riešeniu cieľov stanovených pre prioritnú oblasť, potrieb cieľovej skupiny alebo k odstraňovaniu prekážok či využívaniu potenciálu rozvoja územia (preto je medzi výsledkom a dopadom logická väzba). Z tohto hľadiska preto nemusí byť dosiahnutie strategického cieľa vyjadrené ukazovateľmi dopadu, ale môže byť vyjadrené aj vhodnými ukazovateľmi výsledku

Tabuľka č.9: Ukazovatele výsledkov a dopadov

Ukazovateľ	Názov	Info zdroj	Merná jednotka	Východisková hodnota r. 2015	Cieľová hodnota r. 2018	Cieľová hodnota r. 2022
<b>Rekonštrukcia kultúrneho domu</b>						
Výstup	Výška investície	Obec	EUR	0	450 000	450 000
Výsledok	Počet modernizovaných verejných budov	Obec	počet	0	1	1
Dopad	Zrealizované projekty modernizácie verejnej infraštruktúry	Štatistický úrad SR	počet	0	1	1



<b>Rekonštrukcia MK a mostov</b>						
Výstup	Výška investície	Obec	EUR	0	300 000	300 000
Výsledok	Počet km zrekonštruovaných MK a mostov	Kolaudačné rozhodnutie	km	0	1,5	1,5
Dopad	Zrealizované projekty modernizácie dopravnej infraštruktúry	Štatistický úrad SR	počet	0	1	1
<b>Oprava oplotenia cintorína</b>						
Výstup	Výška investície	Obec	EUR	0	5 000	15 000
Výsledok	Počet revitalizovaných cintorínov	Obec	počet	0	0	1
Dopad	Zrealizované projekty modernizácie verejnej infraštruktúry	Štatistický úrad SR	počet	0	0	1
<b>Rekonštrukcia verejného osvetlenia na LED</b>						
Výstup	Výška investície	Obec	EUR	0	0	80 000
Výsledok	Počet modernizovaných verejných osvetlení v obci	Obec	počet	0	0	1
Dopad	Zrealizované projekty modernizácie verejnej infraštruktúry	Štatistický úrad SR	počet	0	0	1
<b>Rekonštrukcia obecnej budovy č. 56</b>						
Výstup	Výška investície	Obec	EUR	0	0	350 000
Výsledok	Počet modernizovaných verejných budov	Obec	počet	0	0	1
Dopad	Zrealizované projekty modernizácie verejnej infraštruktúry	Štatistický úrad SR	počet	0	0	1
<b>Výstavba nového úseku cyklotrasy – prepojenie cyklotrás</b>						
Výstup	Výška investície	Obec	EUR	0	0	500 000
Výsledok	Počet km nových cyklotrás	Kolaudačné rozhodnutie	km	0	0	3
Dopad	Zrealizované projekty výstavby dopravnej infraštruktúry	Štatistický úrad SR	počet	0	0	1
<b>Výstavba kanalizácie – 3. etapa a ČOV</b>						
Výstup	Výška investície	Obec	EUR	0	0	1 500 000
Výsledok	Počet funkčných kanalizácií napojených na ČOV	Kolaudačné rozhodnutie	počet	0	0	1
Dopad	Zrealizované projekty modernizácie environmentálnej infraštruktúry	Štatistický úrad SR	počet	0	0	1
<b>Rekonštrukcia objektu ZŠ s MŠ</b>						
Výstup	Výška investície	Cirkev/Obec	EUR	0	200 000	800 000
Výsledok	Počet modernizovaných verejných budov	Obec	počet	0	0	1
Dopad	Zrealizované projekty modernizácie verejnej infraštruktúry	Štatistický úrad SR	počet	0	0	1
<b>Modernizácia DHZ</b>						
Výstup	Výška investície	Obec	EUR	0	100 000	300 000
Výsledok	Zrealizované projekty modernizácie činnosti	Obec/DHZ	počet	0	2	4



	DHZ					
Dopad	Zvýšenie kvality činnosti DHZ	Obec/DHZ	%	0	30 %	100 %
<b>Zlepšenie hospodárenia v lesoch</b>						
Výstup	Výška investície	Urbariát	EUR	0	400 000	1 000 000
Výsledok	Zrealizované projekty modernizácie lesného hospodárstva	Urbariát	počet	0	1	2
Dopad	Zvýšenie tržieb z lesného hospodárstva	Urbariát/Obec	%	0	10 %	20 %
<b>Investície do poľnohospodárskych podnikov (SHR)</b>						
Výstup	Výška investície	SHR	EUR	0	900 000	2 700 000
Výsledok	Počet modernizovaných fariem SHR	SHR	počet	0	3	9
Dopad	Zrealizované projekty modernizácie poľnohospodárstva	MP SR	počet	0	3	9

Zdroj: Diervilla, spol. s r. o., 2015

#### Fotografia č.14: Centrum obce



Zdroj: Podtatranské noviny, 2014.

### Realizačná časť

Realizácia PHRSRO predpokladá zabezpečenie činností na úrovni programu a na úrovni projektov. Realizácia začína po vypracovaní a schválení PHRSRO v obecnom zastupiteľstve a zabezpečuje ju počas platnosti PHRSRO v zmysle platnej legislatívy o podpore regionálneho rozvoja samospráva (obec, mesto, VUC). Podľa § 12 zákona NR SR č. 539/2008 Z. z. o podpore regionálneho rozvoja: „Obec vo svojej pôsobnosti na účely podpory regionálneho rozvoja okrem iného





zabezpečuje a koordinuje vypracovanie a realizáciu programu hospodárskeho rozvoja a sociálneho rozvoja obce, pravidelne ho monitoruje a každoročne vyhodnocuje jeho plnenie, zabezpečuje súlad programu hospodárskeho rozvoja a sociálneho rozvoja obce s územnoplánovacou dokumentáciou, ak jej spracovanie vyžaduje osobitný predpis.“

Realizačná časť je preto zameraná na popis postupov inštitucionálneho zabezpečenia formou partnerstva a organizačné zabezpečenie realizácie Programu hospodárskeho rozvoja a sociálneho rozvoja obce Veľká Lesná na roky 2015-2022, systém monitorovania a hodnotenia plnenia programu rozvoja obce s ustanovením merateľných ukazovateľov, vecný a časový harmonogram realizácie programu rozvoja obce formou akčných plánov.

## Inštitucionálne a organizačné zabezpečenie realizácie PHRSRO

### Organizačné zabezpečenie

Realizácia programu je činnosťou samosprávy a obec ju vykonáva prostredníctvom svojich orgánov (obecné zastupiteľstvo, starosta). Samospráva jedenkrát ročne získa a spracuje pripomienky partnerov, úradu, poslancov a verejnosti do leta v čase začiatku prípravy rozpočtu na ďalší rok. V pláne komunikácie je táto činnosť naplánovaná do termínu september príslušného roku, kedy bude predložené hodnotenie program za predchádzajúci rok aj jeho prípadná aktualizácia na ďalšie roky.

### Obecné zastupiteľstvo

Najvyšším orgánom obce je obecné zastupiteľstvo. Vo vzťahu k realizácii programu zastupiteľstvo berie na vedomie návrh strategickej časti dokumentu, schvaľuje celý dokument a každoročne schvaľuje vyhodnotenie jeho plnenia. Zastupiteľstvo taktiež schvaľuje spolufinancovanie jednotlivých projektov financovaných z doplnkových zdrojov financovania a z prostriedkov rozpočtu obce. Zastupiteľstvo v rámci hodnotenia programu schvaľuje každoročne hodnotiace a monitorovacie správy, rozhoduje o zmenách a aktualizácii programu. Zastupiteľstvo vo svojich uzneseniach týkajúcich sa hodnotenia programu v prípade nutnosti korekcií rozdeľuje jednotlivé priority programu a akčného plánu medzi existujúce komisie OcZ, ktoré sa zaoberajú monitorovaním a hodnotením ich realizácie.

### Starosta

Najvyšším výkonným orgánom obce a jeho predstaviteľom je starosta obce. Rozhoduje vo všetkých veciach správy obce, ktoré nie sú zákonom alebo štatútom vyhradené zastupiteľstvu. Vo vzťahu k realizácii programu starosta riadi proces realizácie, na programovej úrovni podpisuje uznesenie obecného zastupiteľstva o strategickej časti dokumentu, schválenie celého dokumentu, vykonáva uznesenia a zastupuje obec vo vzťahu k štátnym orgánom, k právnickým a fyzickým osobám.

### Inštitucionálne zabezpečenie

Inštitucionálne a administratívne zabezpečuje veci zastupiteľstva a starostu, ako aj orgánov zriadených obecným zastupiteľstvom, obecný úrad. Okrem prípadov, kedy budú prijímateľmi projektov iné subjekty v plnom rozsahu zabezpečuje administráciu a procesy komunikácie, hodnotenia a monitorovania projektov i samotného programu.

**Tabuľka č. 10: Zabezpečenie činností v realizácii PHRSRO na úrovni programu a projektu**

Činnosť	OcZ	Starosta	Komisie OcZ	Obec	Externé prostredie
Príprava	Schvaľuje	Riadi	Hodnotí	Spolupracuje	Vykonáva
Financovanie	Schvaľuje	Riadi	Hodnotí	Vykonáva	
Implementácia	Schvaľuje	Riadi	Hodnotí	Spolupracuje	Vykonáva





Hodnotenie	Schvaľuje	Riadi		Vykonáva	
Monitoring	Schvaľuje	Riadi	Hodnotí	Vykonáva	
Kontrola	Schvaľuje	Riadi	Navrhne		

Zdroj: Diervilla, spol. s r. o., 2015

V podmienkach obce Veľká Lesná zabezpečuje výkon činností súvisiacich s realizáciou PHRSRO v rámci štruktúry starosta obce. Pre zabezpečenie a koordináciu činností projektového cyklu pre projekty financované z EŠIF spolupracuje s externými subjektmi a takto je zabezpečený plynulý tok informácií a zabezpečenie činností potrebných pre realizáciu PHRSRO, ako aj činností v rámci projektového cyklu na úrovni jednotlivých projektov a procesov (príprava projektovej dokumentácie, príslušné povolenia, proces verejného obstarávania, dodávky služieb, tovarov a stavebných prác) a prípravu žiadostí o doplnkové zdroje financovania.

Návrh systému riadenia a implementácie **akčných plánov** PHRSRO obce Veľká lesná je nasledovný:

- Obecné zastupiteľstvo monitoruje implementáciu akčných plánov obce Veľká Lesná. Posudzuje a schvaľuje návrhy na zmenu a doplnenie akčných plánov.
- Realizáciu konkrétnych projektov Akčného plánu obce Veľká Lesná budú zabezpečovať pracovníci úradu a starosta obce.
- Kontrolným orgánom budú poslanci obce, súčinnosť poskytnú jednotlivé komisie Obecného zastupiteľstva obce Veľká Lesná.

## Komunikačná stratégia

Zabezpečenie realizácie PHRSRO je dosahované koordinovaným prístupom a spolupracou so všetkými partnermi a aktérmi regionálneho rozvoja na území obce. Rôzne formy komunikácie budú súčasťou každého z pripravovaných a realizovaných projektov PHRSRO v rámci informovanosti a publicity (pri projektoch financovaných z EŠIF a dotačných titulov) alebo v rámci komunikácie zainteresovaných cieľových skupín pri príprave a realizácii jednotlivých projektov.

Komunikačnú stratégiu obce Veľká Lesná vo vzťahu k PHRSRO nie je účelné vyčleniť z celkovej komunikačnej stratégie, ktorá sa uskutočňuje vo vzťahu k jej obyvateľom ako hlavnej cieľovej skupine. Hlavným cieľom komunikačnej stratégie je komunikácia s občanmi a dosiahnutie stavu, aby bol každý občan o všetkých súvislostiach, ktoré pre neho z PHRSRO a jeho realizácie vyplynú, informovaný včas, v dostatočnom rozsahu a primeranou formou. Podstatný a hlavný nástroj komunikácie predstavuje webová stránka obce so sprievodnými komunikačnými kanálmi: úradná tabuľa, obecný rozhlas a verejné stretnutia občanov.

Jedným z nástrojov komunikácie, ale aj hodnotenia, monitorovania a kontroly realizácie PHRSRO a jednotlivých projektov je aj „Materiál na rokovanie obecného zastupiteľstva“. Vstupné údaje pripravujú v dostatočnom predstihu zamestnanci obecného úradu, materiál má svojho predkladateľa (konkrétna zodpovednosť, odborná garancia), na príprave materiálu sa stanoviskami podieľajú komisie zastupiteľstva ako poradné orgány OcZ, rokujú o ňom poslanci zastupiteľstva, materiál je verejne prístupný a zastupiteľstvo je verejné (o zastupiteľstve je informované obyvateľstvo a organizácie všetkými informačnými kanálmi).

Počas najbližších 5-tich rokov implementácie PHRSRO je naplánovaných 10 aktivít na predloženie tohto typu materiálu do obecného zastupiteľstva: aktivity týkajúce sa samotného procesu informovanosti a schvaľovania dokumentu (1,2), aktivity týkajúce sa každoročného hodnotenia dokumentu PHRSRO (3,5,6,8,9), aktivity týkajúce sa schvaľovania nových akčných plánov



PHRSRO a schvaľovania rozpočtov pre navrhované projektové zámery vrátane prípadných korekcií (4,7), jedna aktivita z celkového hodnotenia PHRSRO (10). Z hľadiska efektivity je navrhnuté spojenie aktivity týkajúcej sa hodnotenia a monitorovania PHRSRO za daný rok s návrhom nového akčného plánu.

**Tabuľka č.11: Plán komunikácie, hodnotenia a monitoringu realizácie PHRSRO**

P. č.	Časový rámec	Miesto	Cieľová skupina	Forma	Téma, ciele	Vstupné údaje	Výstupy
1.	02/2015	Obec	občania	Materiál na rokovanie OcZ	Zámer PHRSRO	Návrh dokumentu	Uznesenie OcZ
2.	09/2015	Obec	občania	Materiál na rokovanie OcZ	Schválenie PHRSRO	Návrh dokumentu	Uznesenie OcZ
3.	09/2016	Obec	občania	Materiál na rokovanie OcZ	Vyhodnotenie plnenia PHRSRO za rok 2015	Kontrola uznesenia 2015, Hodnotiacia správa PHRSRO	Monitorovacia správa č.1, Uznesenie OcZ
4.	09/2016	Obec	občania	Materiál na rokovanie OcZ	Akčný plán PHRSRO na roky 2015-2018 (aktualizácia)	PHRSRO – Metodika vypracovania	Návrh akčného plánu
5.	09/2017	Obec	občania	Materiál na rokovanie OcZ	Vyhodnotenie plnenia PHRSRO za rok 2016	Kontrola uznesenia 2016, Hodnotiacia správa PHRSRO	Monitorovacia správa č.2, Uznesenie OcZ
6.	09/2018	Obec	občania	Materiál na rokovanie OcZ	Vyhodnotenie plnenia PHRSRO za rok 2017	Kontrola uznesenia 2017, Hodnotiacia správa PHRSRO	Monitorovacia správa č.3, Uznesenie OcZ
7.	09/2018	Obec	občania	Materiál na rokovanie OcZ	Akčný plán PHRSRO na roky 2019-2020 (aktualizácia)	PHRSRO – Metodika vypracovania	Návrh akčného plánu
8.	09/2019	Obec	občania	Materiál na rokovanie OcZ	Vyhodnotenie plnenia PHRSRO za rok 2018	Kontrola uznesenia 2018, Hodnotiacia správa PHRSRO	Monitorovacia správa č.4, Uznesenie OcZ
9.	09/2020	Obec	občania	Materiál na rokovanie OcZ	Vyhodnotenie plnenia PHRSRO za rok 2019	Kontrola uznesenia 2019, Hodnotiacia správa PHRSRO	Monitorovacia správa č.5, Uznesenie OcZ
10.	09/2021	Obec	občania	Materiál na rokovanie OcZ	Vyhodnotenie plnenia PHRSRO za roky 2015-2020 a aktualizácia na ďalšie 2	Kontrola uznesenia 2020, Hodnotiacia správa PHRSRO	Monitorovacia správa č.6, Uznesenie OcZ

Zdroj: Diervilla, spol. s r. o., 2015



## Systém monitorovania a hodnotenia

Program hospodárskeho rozvoja a sociálneho rozvoja obce Veľká Lesná na roky 2015-2022 je živým dokumentom. Jeho realizácia bude dôsledne sledovaná a monitorovaná. Jednotlivé opatrenia a úlohy budú realizované obcou, organizáciami zriadenými a založenými obcou, zaangažovanými aktérmi aktívnymi v obci resp. v spolupráci s ďalšími organizáciami a inštitúciami.

### Monitorovanie

Monitorovanie plnenia PHRSRO bude stálym a dlhodobým procesom zameraným na sledovanie kvalitatívnych a kvantitatívnych zmien pomocou vybraných ukazovateľov, cieľom ktorého bude získavanie informácií o skutočnom plnení opatrení. Na základe výstupov monitorovania a hodnotenia je potrebné následne uskutočniť aktualizáciu strategických cieľov, opatrení, projektov a pod.

Proces monitorovania programu sa vykonáva systematicky a priebežne počas celého trvania Programu rozvoja obce až do ukončenia jeho platnosti a to až na úrovni projektov. Základným prvkom monitorovania je projekt na úrovni programu sa pripravuje súhrnná monitorovacia správa za príslušný rok. Vstupnými údajmi pre monitorovanie sú údaje z plánovaných a dosiahnutých ukazovateľov výstupu, výsledku a dopadu jednotlivých projektov. Výstupom monitorovania je monitorovacia správa za príslušný rok schválená Obecným zastupiteľstvom.

Za prípravu monitorovacej správy za projekt je zodpovedný starosta. Výsledky monitorovania sú podkladom pre hodnotenie vykonávané na úrovni programu. Monitorovanie plnenia PHRSRO bude stálym procesom zameraným na sledovanie zmien prostredníctvom navrhnutých ukazovateľov, ktoré sa vzťahujú na jednotlivé projekty, ukazujú stav implementácie výstupov, výsledkov a dopadov a poukazujú na dosiahnutý vývoj vo vzťahu k akčnému plánu a súvisiacim financiám. Cieľom monitorovania je získavanie informácií o skutočnom plnení opatrení na zmenu negatívneho vývoja, spôsobu realizácie, definovanie a prijatie korekčných opatrení.

### Korekcie

Samospráva jedenkrát ročne získa a spracuje pripomienky partnerov, úradu, poslancov a verejnosti, do leta v čase začiatku prípravy rozpočtu na ďalší rok. V pláne komunikácie je táto činnosť naplánovaná do termínu príslušného roku, kedy bude predložené hodnotenie PHRSRO za predchádzajúci rok, jeho prípadná aktualizácia, hodnotenie ukazovateľov vrátane korekcií v rámci pravidelného každoročného hodnotenia. V prípade nutnosti korekcií mimo rámec pravidelného každoročného hodnotenia PHRSRO budú na základe podnetu starostu či poslancov obecného zastupiteľstva, komisie obecného zastupiteľstva navrhovať a odporúčať opatrenia pre odstránenie nedostatkov a nezrovnalostí.

### Hodnotenie

V súvislosti s uvedeným postupom sa bude proces hodnotenia vykonávať na úrovni programu systematicky. Takisto aj priebežne počas celého trvania programu až po predloženie správy z hodnotenia PHRSRO. Proces hodnotenia sa vykonáva len na operatívnej úrovni. Operatívne hodnotenie sa zakladá na každoročnom hodnotení v zmysle platnej legislatívy o podpore regionálneho rozvoja každoročne hodnotiacou správou, ktoré prejdú schvaľovacím procesom v obecnom zastupiteľstve. Výstupom hodnotenia je hodnotiacia správa za príslušný rok, ktorá hodnotí pokrok k dosiahnutiu stanovených cieľov jednotlivých prioritných oblastí. Vstupnými údajmi pre prípravu tejto správy sú výsledky monitorovania jednotlivých projektov realizovaných v rámci programu. Hodnotiace a monitorovacie správy PHRSRO sú podkladom pre rozhodnutia orgánov pri riadení realizácie PHRSRO s účelom dosiahnuť pokrok smerom k dosiahnutiu cieľov jednotlivých prioritných oblastí PHRSRO.



### Inštitucionálne zabezpečenie

Pre udržiavanie a realizáciu PHRSRO bude zriadená riadiaca komisia pre riadenie realizácie programu, ktorej úlohou bude monitorovať celkový proces implementácie stratégie. Takisto navrhovať v prípade potreby zmeny v realizácii strategických plánov, ich doplnenie, prípadne prípravu nových dokumentov potrebných pre napĺňanie vízie obce. V Riadiacej komisii pre riadenie realizácie PHRSRO budú zastúpení hlavní predstavitelia obce a tiež zástupcovia partnerov PHRSRO alebo občanov.

Úlohou riadiacej komisie pre riadenie realizácie Program hospodárskeho rozvoja a sociálneho rozvoja obce Veľká Lesná na roky 2015-2022 bude:

- schádzať sa na prehodnocovanie plnenia PHRSRO podľa potreby, najmenej jedenkrát ročne,
- jedenkrát ročne podať správu OcZ o stave realizácie cieľov PHRSRO,
- prideliť zodpovednosť za monitorovanie jednotlivých cieľov akčných plánov svojim jednotlivým členom,
- vzájomne sa informovať o plánoch prípravy a realizovaní projektov za účelom koordinácie aktivít v obci,
- aktualizovať PHRSRO,
- pravidelne komunikovať s občanmi, podnikateľmi a inštitúciami v obci s cieľom zabezpečiť informovanosť o PHRSRO.

Program hospodárskeho rozvoja a sociálneho rozvoja obce Veľká Lesná na roky 2015-2022 je otvorený dokument, ktorý bude reagovať na zmeny v okolí, zmeny potrieb obyvateľov obce a legislatívne zmeny. PHRSRO bude podliehať priebežným aktualizáciám a hodnoteniam. Vychádza z princípu, že proces plánovania bude úspešný len vtedy, ak sa k nemu bude pristupovať ako k dlhodobému procesu. Ten sa bude neustále adaptovať, aktualizovať a prispôbovať v súlade so zmenami a potrebami sociálno-ekonomického života obce. Otvorenosťou dokumentu sa zabezpečí flexibilita pri určovaní priorít obce, ktoré musia reagovať na vzniknuté zmeny v danom prostredí a preferenciách obyvateľov.

Aktualizácia PHRSRO bude založená na princípe výberu priorít, opatrení, aktivít a projektov, pomocou ktorých je možné dosiahnuť najefektívnejší rozvoj prioritných oblastí obce. Postup bude nasledovný:

- riadiaca komisia pre riadenie realizácie PHRSRO odporučí zmeny v programe,
- obecné zastupiteľstvo schváli PHRSRO na ďalšie obdobie so zapracovanými zmenami.

**Tabuľka č.12: Plán hodnotenia realizácie PHRSRO**

Typ hodnotenia	Vykonať prvýkrát	Dôvod vykonania/periodicita
Ad hoc hodnotenie celého PHRSRO	2016 – 2022	Každoročne v zmysle príslušných ustanovení Zákona NR SR 539/2008 Z.z. o podpore regionálneho rozvoja
Tematické hodnotenie časti PHRSRO	podľa potreby	Téma hodnotenia: ak bola téma identifikovaná ako riziková časť vo výročnej monitorovacej správe za predchádzajúci kalendárny rok.
Ad hoc mimoriadne hodnotenie	podľa potreby	Pri značnom odklone od stanovených cieľov a/alebo zmene stanovených cieľov jednotlivých prioritných oblastí a/alebo zmene hodnôt ukazovateľov. Pri návrhu na revíziu PHRSRO.
Ad hoc hodnotenie celého PHRSRO	2021, 2026	Aktualizácia PHRSRO sa očakáva v zmysle Metodiky pre spracovanie PHSR každých 5 rokov.





Ad hoc hodnotenie celého PHRSRO alebo jeho časti	podľa potreby	Na základe rozhodnutia starostu v zmysle príslušných predpisov, na základe rozhodnutia kontrolného orgánu obce, na základe podnetu poslancov, na základe protokolu Národného kontrolného úradu SR, na základe Správy auditu.
Ad hoc hodnotenie celého PHRSRO alebo jeho časti	2023	Na základe rozhodnutia starostu a Obec o príprave Programu hospodárskeho rozvoja a sociálneho rozvoja obce pre programové obdobie 2023 – a neskôr.

Zdroj: Diervilla, spol. s r. o., 2015

## Akčný plán: vecný a časový harmonogram realizácie jednotlivých opatrení a projektov

Tabuľka č.13: Akčný plán na roky 2015-2017

Opatrenie, aktivita	Termín ukončenia (MM/RRRR)	Zodpovedný	Financovanie	Ukazovateľ výstupu
Rekonštrukcia domu smútku	12/2016	Obec	PRV 2014-20, vlastné zdroje obce	Počet modernizovaných verejných budov
Rekonštrukcia miestnych komunikácií a mostov	12/2017	Obec	PRV 2014-20, vlastné zdroje obce	Počet km zrekonštruovaných MK a mostov
Zlepšenie hospodárenia v lesoch	12/2017	Urbárska spoločnosť	PRV 2014-20, OP ŽP, Environfond, zdroje Urbariátu	Zrealizované projekty modernizácie lesného hospodárstva
Modernizácia DHZ	12/2017	DHZ/Obec	PRV 2014-20 / OP ŽP, vlastné zdroje obce a DHZ, Min. V. SR	Zrealizované projekty modernizácie činnosti DHZ
Investície do poľnohospodárskych podnikov	12/2017	SHR	PRV 2014-20, zdroje SHR	Počet modernizovaných fariem

Zdroj: Diervilla, spol. s r. o., 2015

## Finančná časť

Jednou z kľúčových otázok PHRSRO je schopnosť obce v priebehu jeho realizácie zaistiť zdroje potrebné na jeho financovanie. Finančné zdroje potrebné pre naplnenia aktivít a projektov uvedených v PHRSRO budú plynúť z viacerých zdrojov: rozpočet obce (čo je základným zdrojom financovania aktivít), fondy Európskej únie, zdroje štátu, zdroje vyššie územného celku, úverové zdroje, súkromné zdroje, ostatné verejné zdroje. Väčšina plánovaných projektov bude mať viaczdrojové financovanie.

## Indikatívny finančný plán

Tabuľka č.14: Indikatívny finančný plán

Prioritné oblasti	Rok v EUR								
	2015	2016	2017	2018	2019	2020	2021	2022	SPOLU
I. Sociálna oblasť	50 000	400 000	50 000	405 000	790 000	0	0	0	1 695 000
II. Hospodárska oblasť	0	400 000	550 000	650 000	950 000	750 000	600 000	600 000	4 500 000
III. Environmentálna oblasť	0	5 000	85 000	10 000	10 000	620 000	520 000	550 000	1 800 000
SPOLU	50 000	805 000	685 000	1 065 000	1 750 000	1 370 000	1 120 000	1 150 000	7 995 000



Zdroj: Diervilla, spol. s r. o., 2015

## Zdroje a model viaczdrojového financovania opatrení a projektov

Finančné vyčíslenie jednotlivých aktivít sa uvádza pri väčšine opatrení a aktivít, potrebných na naplnenie cieľov PHRSRO. Tie sú stanovené odhadom, konečné rozpočty budú súčasťou vykonávacích plánov a konkrétnych projektov. Pri schvaľovaní financovania jednotlivých úloh, vyplývajúcich z aktivít, sa bude prihliadať na ich dôležitosť a dopad na hospodársky a sociálny rozvoj obce. Viaceré úlohy sa môžu realizovať v rámci bežnej prevádzky samosprávy, mnohé však vyžadujú náročnejšie finančné a personálne zdroje a spoluprácu s inými subjektmi.

Potenciálne zdroje na realizáciu opatrení a úloh PHRSRO sú rozdelené v závislosti od dostupnosti na dve základné kategórie:

### 1) Riadne zdroje finančného zabezpečenia

#### Verejné zdroje

- štátny rozpočet,
- štátny účelové fondy,
- rozpočet vyšších územných celkov,
- rozpočet obcí a miest.

#### Iné zdroje

- prostriedky fyzických osôb,
- prostriedky právnických osôb,
- úvery,
- iné prostriedky, ak to ustanoví osobitný predpis.

### 2) Doplnkové zdroje finančného zabezpečenia

- príspevky medzinárodných organizácií,
- prostriedky vyplývajúce z medzinárodných zmlúv o poskytnutí grantu uzatvorených medzi Slovenskou republikou a inými štátmi,
- finančné prostriedky z Európskej únie.

### Model viaczdrojového financovania

Financovanie PHRSRO bude viaczdrojové, štruktúra zdrojov financovania bude závisieť od aktuálnej finančnej situácie obce a od spoločensko-ekonomických podmienok. Pri získavaní zdrojov pre financovanie PHRSRO sa bude využívať metóda aktívneho vyhľadávania finančných zdrojov. Finančné vyčíslenie jednotlivých projektových zámerov PHRSRO je stanovené kvalifikovaným odhadom a konečné rozpočty budú súčasťou žiadostí o nenávratný finančný príspevok alebo žiadostí o dotácie.

Tabuľka č.15: Intervenčná matica viaczdrojového financovania

Viaczdrojové financovanie PHRSRO obce Veľká Lesná							
Investícia / projekt	Celkové náklady v EUR	Verejné zdroje					Iné – súkromné zdroje
		Štátny rozpočet	Doplnkové zdroje (EŠIF)	VÚC	Rozpočet obce	Iné / úver	
Rekonštrukcia kultúrneho domu	450 000	45 000	382 500	-	10 000	12 500	-



Rekonštrukcia miestnych komunikácií a mostov	300 000	30 000	255 000	-	5 000	10 000	-
Rekonštrukcia verejného osvetlenia na LED	80 000	8 000	68 000	-	4 000	-	-
Oprava cintorína	15 000			-	10 000	5 000	-
Rekonštrukcia obecnej budovy č. 56	350 000	35 000	297 500	-	7 500	10 000	-
Prepojenie cyklotrás	500 000	50 000	425 000	-	5 000	20 000	-
Výstavba kanalizácie – 3 etapa a ČOV	1 500 000	150 000	1 275 000	-	20 000	55 000	-
Rekonštrukcia objektu ZŠ s MŠ - Cirkevná ZŠ s MŠ sv. Jána Krstiteľa	800 000	80 000	680 000	-	-	-	40 000
Investície do poľnohospodárskych podnikov	2 700 000	135 000	1 215 000	-	-	-	1 350 000
Modernizácia DHZ	300 000	100 000	180 000	-	10 000	-	10 000
Zlepšenie hospodárenia v lesoch	1 000 000	100 000	400 000	-	-	-	500 000

Zdroj: Diervilla, spol. s r. o., 2015

## Kritéria pre výber projektov

Dôležitým prvkom pre implementáciu PHRSRO pre transparentnosť procesov a pre dosahovanie cieľov je stanovenie jasných princípov pre výber, realizáciu a hodnotenie kľúčových projektov.

Princípy by mali byť nasledovné:

- Excelentnosť (kvalita, inovačné aspekty, jasnosť a zrozumiteľnosť cieľov a očakávaných výsledkov, a pod.).
- Dopad (dopad na rozvoj obce, dopad na cieľové skupiny, posilnenie existujúcich kapacít, využívanie potenciálu obce, zvýšenie potenciálu a kapacít z pohľadu regionálnej, národnej i európskej úrovne, efektívnosť a rozsah pre komunikáciu a disemináciu očakávaných výsledkov, a pod.).
- Implementácia (celková koherencia a efektívnosť práce/aktivít, adekvátnosť riadiacich štruktúr a plánu aktivít, trvalá udržateľnosť, efektívnosť rozpočtu projektu a pod.).
- Kapacita (kompetentnosť realizátorov, predošlé skúsenosti zo vzájomnej spolupráce, komplementarita partnerov, inštitucionálna kapacita a angažovanosť, zapojenosť vyššieho počtu partnerov, transferovateľnosť úspešných príkladov z iných projektov a i.).

Ďalšie princípy:

- pripravenosť daného projektu pre implementáciu (vrátane formálnej a právnej pripravenosti investície, kompletného a vyčerpávajúceho rozdelenia úloh a zodpovedností medzi jednotlivých partnerov),
- preferovaná vzájomná spolupráca verejného (štátne i samosprávne inštitúcie) a mimovládneho / firemného sektora;
- zapojenie externých expertov v jednotlivých oblastiach, erudovaných v danej problematike na hodnotenie kvality zámerov/projektov, schopných ohodnotiť vplyv daného projektu na rozvoj obce.

Najvyššiu prioritu majú projekty, ktoré vyplývajú priamo z legislatívy (národnej, aproximačnej), projekty v realizácii a projekty riešiace havarijnú alebo mimoriadnu situáciu.

Do druhej kategórie (vysoká priorita) sú zaradené projekty s oporou vo všeobecnom záväznom nariadení, koncepčných materiáloch a investičné projekty s ukončenou prípravnou fázou (právoplatné stavebné povolenie a ukončené verejné obstarávanie). Do tejto (druhej) sú zaradené aj projekty modelov spolupráce verejno-súkromného partnerstva napr. pri bytovej výstavbe.



Tretiu kategóriu (stredná priorita) majú projekty, ktoré majú možnosť uchádzať sa o doplnkové zdroje financovania (majú oporu v programovej štruktúre operačných programov a prioritných osí EŠIF).

V kategórii „nízka priorita“ sa nachádzajú projekty zadané ako zámery bez ukončenej prípravnej fázy: bez pripravenej projektovej dokumentácie a stavebného povolenia. V prípade neinvestičných projektov sú tu zaradené projekty, ktoré vyplývajú z prebiehajúcich aktivít vyššieho rádu (ZMOS, regionálne aktivity).

**Tabuľka č.16: Hodnotiace kritériá pre projekty**

Kategória priority	Charakteristika	Hodnotiace kritérium - Opis podmienok pre zaradenie do priority
1	Najvyššia	a) Projekty vyplývajúce zo zákona a/alebo z podmienok aproximácie práva Európskej únie, b) Projekty v realizácii c) Projekty riešiace havarijnú alebo mimoriadnu situáciu.  Splnená jedna z podmienok
2	Vysoká	a) Projekty vyplývajúce a podporené v rámci VZN a/alebo koncepciou v danej oblasti, b) Projekty s právoplatným stavebným povolením a ukončeným verejným obstarávaním (investičné), c) Projekty verejno-súkromného partnerstva, v ktorých prípravnú a realizačnú fázu zabezpečuje investor.  Splnená jedna z podmienok.
3	Stredná	Projekty, ktoré majú možnosť uchádzať sa o cudzie a doplnkové zdroje financovania (investičné, neinvestičné).
4	Nízka	a) Projekty zadané ako zámery bez projektovej dokumentácie/stavebného povolenia (investičné). b) Projekty vyplývajúce z pripravovaných / prebiehajúcich aktivít a projektov vyššieho rádu.

Zdroj: Diervilla, spol. s r. o., 2015

## Záver

Program hospodárskeho rozvoja a sociálneho rozvoja obce Veľká Lesná na roky 2015-2022 je rozvojový dokument obce, ktorý vyjadruje víziu rozvoja obce založenú na výsledkoch strategického plánovania. Tento programový dokument bol spracovaný ako nosný a kľúčový dokument pre stanovenie prioritných rozvojových oblastí, strategických cieľov, priorít, opatrení a aktivít rozvoja obce Veľká Lesná až do roku 2022.

Z hľadiska štruktúry PHRSRO je rozčlenený na 5 kľúčových častí:

- v prvej časti je podrobne analyzovaný reálny stav jednotlivých oblastí územia obce Veľká Lesná,





- druhá časť je strategická, ktorá obsahuje stratégiu rozvoja obce pri zohľadnení jej vnútorných špecifik a určuje hlavné ciele a priority rozvoja obce pri rešpektovaní princípov regionálnej politiky v záujme dosiahnutia vyváženého udržateľného rozvoja územia,
- tretia časť je programová časť, ktorá obsahuje strategické prioritné rozvojové oblasti obce, definovanie strategických cieľov pri jednotlivých prioritných oblastiach, priority, zoznam opatrení a aktivít na zabezpečenie realizácie programu rozvoja obce,
- štvrtá časť je realizačná časť, ktorá je zameraná na popis postupov inštitucionálneho a organizačného zabezpečenia realizácie PHRSRO táto časť obsahuje aj akčný plán rozvoja obce Veľká Lesná na obdobie 2015-2020,
- posledná časť je finančná časť, ktorá obsahuje finančné zabezpečenie jednotlivých opatrení a aktivít PHRSRO.

Vykonateľnosť jednotlivých opatrení a tým dosiahnutie stanovených cieľov bude závisieť od mnohých faktorov. Najkritickejším prvkom je v prípade malých obcí finančná náročnosť jednotlivých priorít. Taktiež dôležitým faktorom sú komplikované vlastnícke vzťahy.

Schválený PHRSRO je otvorený dokument, ktorý sa môže dopĺňať o nové priority, opatrenia a aktivity, resp. môžu sa niektoré opatrenia a aktivity rušiť. PHRSRO schvaľuje Obecné zastupiteľstvo vo Veľkej Lesnej. Monitorovanie a hodnotenie PHRSRO realizuje starosta obce a Obecné zastupiteľstvo vo Veľkej Lesnej.

Predmetný Program hospodárskeho rozvoja a sociálneho rozvoja obce Veľká Lesná na roky 2015-2022 bol schválený na zasadnutí obecného zastupiteľstva dňa:

Uznesením Obecného zastupiteľstva obce Veľká Lesná č.

V obci Veľká Lesná dňa:

Ján M i c h n a  
starosta



## Autori

Spracovanie Programu hospodárskeho rozvoja a sociálneho rozvoja obce Veľká Lesná na roky 2015-2022 koordinoval riadiaci tím v nasledovnom personálnom zložení:

Koordinátor riadiaceho tímu: Ján Michna, starosta  
Mária Irhová, pracovníčka obce  
Peter Irha, poslanec OcZ  
Ing. Miroslav Nachtmann, poslanec OcZ

Spracovala externá konzultačná firma Diervilla, spol. s r. o. v nasledovnom personálnom zložení:  
Ing. Rastislav Mochnacký, konateľ  
Ing. Vladimír Benč, expert  
Mgr. Martin Angelovič, PhD., expert

Autorské práva prináležia spoločnosti Diervilla, spol. s r.o. Dokument je verejný a verejne prístupný. V prípade citácie je nutné dodržiavať Zákon č.618/2003 Z. z. o autorskom práve a právach súvisiacich s autorským právom v znení neskorších predpisov. Skrátené označenie citovaného zdroja je nutné vykonať podľa niektorej metódy odporúčenej normou STN ISO 690.

## Použitá literatúra

Atlas krajiny Slovenskej republiky, MŽP SR, Bratislava, 2002: Voľne dostupné na: <http://globus.sazp.sk/atlassr/>  
Vlastivedný slovník obcí na Slovensku. Pripravil Encyklopedický ústav SAV. 1. vyd. Bratislava : VEDA, vydavateľstvo Slovenskej akadémie vied, 1977. 528 s.  
RETROSPEKTIVNÍ lexikón obcí Československé socialistické republiky 1850–1970. I. Diel, II. zväzok. Praha : Federální statistický úřad, 1978  
Metodika na vypracovanie PHSR obce/obcí/VUC (v zmysle novely zákona o podpore regionálneho rozvoja schválenej vládou SR 18. júna 2014) verzia k 31. júlu 2014  
Národná stratégia regionálneho rozvoja SR (schválený uznesením Vlády SR č. 222 zo 14. mája 2014)  
Partnerská dohoda Slovenskej republiky na roky 2014-2020  
Program rozvoja vidieka SR 2014 – 2020  
Integrovaný regionálny operačný program 2014-2020  
Operačný program Ľudské zdroje na obdobie 2014-2020 (OP ĽZ)  
Operačný program Kvalita životného prostredia na obdobie 2014-2020 (OP KŽP)  
Operačný program Integrovaná infraštruktúra na obdobie 2014-2020 (OP II)  
Operačný program Výskum a inovácie na obdobie 2014-2020 (OP VaI)  
Operačný program Efektívna verejná správa na obdobie 2014-2020 (OP EVS)  
Program cezhraničnej spolupráce Interreg V-A Poľsko - Slovensko  
Konceptia územného rozvoja Slovenska 2001 (KURS 2001)  
Zákon č. 539/2008 Z. z. o podpore regionálneho rozvoja  
Zákon č. 369/1990 Z.z. o obecnom zriadení, v znení neskorších predpisov.  
Zákon č. 303/1995 Z.z. o rozpočtových pravidlách, v znení neskorších predpisov.

Internetové zdroje:  
[www.velkalesna.sk](http://www.velkalesna.sk)  
[www.statistics.sk](http://www.statistics.sk)  
[www.upsvar.sk](http://www.upsvar.sk)



## Prílohy

### Príloha 1: Dohoda o partnerstve pri príprave a realizácii PHRSRO

Názov	Dohoda o partnerstve pri príprave a realizácii Programu hospodárskeho rozvoja a sociálneho rozvoja obce Veľká Lesná na roky 2015-2022
Obdobie platnosti	Na obdobie realizácie PHRSRO
Predmet dohody	Spolupráca Obec Veľká Lesná a jej partnerov pri realizácii PHRSRO obce Veľká Lesná na roky 2015-2022 a pri realizácii projektov v rámci katastra obce
Účastníci dohody	Obec Veľká Lesná, DHZ Veľká Lesná, SHR pôsobiaci v obci, Urbárska spoločnosť, Cirkevná ZŠ a MŠ
Riadenie procesu	<p>Každoročná aktualizácia Akčného plánu bude realizovaná na septembrovom verejnom zasadnutí OcZ Veľká Lesná. Všetci občania ako aj partneri budú môcť predkladať a zahrnúť nové, či aktualizované projektové zámery do PHRSRO obce Veľká Lesná.</p> <p>Počas roka, môže každý z partnerov tejto dohody predložiť písomnú žiadosť na Obec o zaradenie projektu do PHRSRO obce Veľká Lesná 2015-2022, s tým, že žiadosť bude prerokovaná a posúdená poslancami OcZ pri najbližšom zasadnutí.</p> <p>Riadenie procesu implementácie, monitorovania a evaluácie PHRSRO je popísané v Realizačnej časti PHRSRO obce Veľká Lesná a partneri ho akceptujú.</p>
Financovanie	Výber projektov a schéma ich financovania je popísaná vo Finančnej časti PHRSRO obce Veľká Lesná. Jasne definované kritéria výberu projektov - viď opäť Finančnú časť PHRSRO – predurčujú možnosti prioritizácie a financovania projektov.

Zdroj: Obec Veľká Lesná, 2015