

Stručná charakteristika Košického kraja

Košický kraj sa nachádza v juhovýchodnej časti Slovenska. Na severe hraničí s Prešovským krajom a na západe s Banskobystrickým krajom. Južnú a východnú hranicu tvoria štátne hranice s Maďarskom a Ukrajinou.

Košický kraj je v rámci Slovenska svojou rozlohou štvrtým najväčším (6 754,5 km²) a počtom obyvateľov druhým najväčším krajom. Mesto Košice je druhým najväčším a najvýznamnejším mestom Slovenska. Na základe územnosprávneho členenia pozostáva Košický kraj z 11 okresov, z čoho 4 okresy sú na území mesta Košice (Gelnica, Košice I, Košice II, Košice III, Košice IV, Košice – okolie, Michalovce, Rožňava, Sobrance, Spišská Nová Ves a Trebišov) a zo 440 obcí, z ktorých má 17 štatút mesta.

Správnym, hospodárskym, politickým, školským a kultúrnym centrom kraja sú Košice, ktoré pozostávajú z 22 mestských častí s vlastnou miestnou samosprávou a sú druhým najväčším mestom na Slovensku.

V Košickom kraji žilo k 31.12.2014 spolu 795 565 obyvateľov, z čoho takmer tretina (239 464 obyvateľov, 30%) žila v krajskom meste Košice. Hustota obyvateľov na 1 km² dosiahla 117,7 obyvateľov, čo je o 7,2 obyvateľov viac než v priemere za Slovensko. Na počte obyvateľov SR sa Košický kraj podieľal 14,7%. K najhustejšie osídleným patria štyri okresy ležiace na území mesta Košice, podstatne redšie je osídlenie v okrese Sobrance, Gelnica a Rožňava.

Košický kraj patrí k najvýznamnejším hospodárskym priestorom Slovenska, ktorého ťažiskovými ekonomickými odvetviami sú priemysel, stavebníctvo a poľnohospodárstvo. Z priemyselných odvetví sú to hlavne výroba kovov, strojársky, ťažobný priemysel, priemysel palív a energetiky, potravinársky a v súčasnosti intenzívne sa rozvíjajúci IT sektor. Priemyselne najrozvinutejšie je mesto Košice, kde sa nachádza strategicky významný podnik U.S. Steel, s.r.o. Košice. V rámci novej priemyselnej zóny Kechnec, priamo napojenej mimoúrovňovou križovatkou na rýchlostnú cestu R4, je navrhovaný Vedecko-technologický park. V obci Nová Polhora je navrhovaný nový logisticko-priemyselný park, priamo napojený navrhovanou mimoúrovňovou križovatkou na diaľnicu D1. V rámci kraja dosahujú výrazný podiel (87%) malé podniky s počtom do 19 zamestnancov, pričom podnikateľské aktivity boli sústredené najmä v odvetví obchodu, vo vedeckých, odborných a technických činnostiach, v priemysle a stavebníctve. Z územného hľadiska boli sústredené najmä v krajskom meste Košice a v okresoch Michalovce, Košice – okolie, Trebišov a Spišská Nová Ves.

Územie kraja predstavuje z hľadiska existujúcich a perspektívnych zásob významnú surovinovú bázu. Vyskytujú sa tu suroviny energetické, rudné a nerudné. Surovinovou základňou regiónu je najmä oblasť Slovenského rudohoria, ktorá v dávnej minulosti podmienila vznik baníctva, hutníctva farebných kovov a strojárstva. Významné sú zásoby zemného plynu a gazolínu v okresoch Michalovce a Trebišov. Výskyt rudných surovín je v okresoch Spišská Nová Ves, Rožňava, Košice a Košice – okolie. V okrese Spišská Nová Ves a v lokalite prieskumného územia Čermeľ – Jahodná sa nachádzajú rádioaktívne nerasty. K najvýznamnejším nerudným surovinám patria ložiská magnezitu v Košiciach a vysokopercentných vápencov v okrese Košice – okolie. V okrese Michalovce sa nachádza ložisko kamennej soli. Zdroje geotermálnej energie sú v okrese Košice – okolie, v lokalite Ďurkov.

Charakteristickou črtou juhu Košického kraja je dominantná poľnohospodárska výroba. Súčasťou poľnohospodárskej krajiny sú aj vinohradnícke oblasti - Východoslovenská vinohradnícka oblasť (Kráľovochlmecký, Moldavský, Sobranský a Michalovský vinohradnícky rajón) a Tokajská vinohradnícka oblasť. Takmer 40% územia Košického kraja pokrývajú lesy. Najlesnatejšími sú okresy Rožňava, Košice – okolie a Gelnica, najmenšiu plochu lesov má okres Michalovce.

Z hľadiska vodohospodárskeho a rekreačného využitia sú významné vodné nádrže. Medzi najväčšie a najvýznamnejšie patria Zemplínska Šírava, Ružín a Palcmanská Maša. Významnejšie geotermálne pramene sa nachádzajú v Košickej kotline a v podhorí Vihorlatu. Minerálne vody s návrhom využitia ako prírodné liečebné kúpele sa nachádzajú v meste Sobrance. V Košickom kraji sú klimatické kúpele celoštátneho významu Štós so štatútom kúpeľného miesta.

1. Hlavné smery rozvoja podľa KURS v Košickom kraji

Sídlna štruktúra SR je tvorená sieťou ťažísk osídlenia, rozvojových osí, sídelných centier a ostatných sietí mestských a vidieckych sídiel. Podľa Konceptie územného rozvoja Slovenska (KURS) sa odporúča prednostne podporovať územný rozvoj v smere osí 1. stupňa. V rámci územia Košického kraja sú definované tri rozvojové osi prvého stupňa:

1. košicko-prešovská rozvojová os: Prešov – Košice – Seňa – hranica s Maďarskom
2. zvolensko-juhoslovenská rozvojová os: Zvolen – Rimavská Sobota – Rožňava – Košice
3. východoslovenská rozvojová os: Košice – Michalovce – Sobrance – hranica s Ukrajinou.

Mesto Košice je centrom osídlenia prvého stupňa a najvýznamnejším centrom Karpatského euroregiónu. Obce by mali vzájomne spolupracovať najmä s mestami, ktoré tvoria ich prirodzené sídelné centrá. Vzájomná kooperácia a prepojenie medzi vidieckymi sídlami a mestami predstavuje podľa KURS nový a v budúcnosti bezpodmienečný predpoklad pre rozvoj vidieckeho priestoru.

2. Dopravná obslužnosť v Košickom kraji

Územím Košického kraja prebiehajú významné nadregionálne cestné, železničné a energetické, dopravné ťahy v smere východ – západ a sever – juh. V oblasti cestnej dopravy sú to európske trasy E 50 (Žilina – Prešov – Košice – Michalovce štátna hranica s Ukrajinou) E 71 Košice – štátna hranica s Maďarskom – Miskolc) a E/58 (Zvolen – Rožňava – Košice – štátna hranica s Ukrajinou). Diaľnica D1 je v súčasnosti realizovaná v úseku Košice – Prešov, vrátane diaľničného privádzača do Košíc, realizovaná je aj rýchlостná cesta R4 po hranicu s Maďarskom.

Mapa 1 – Dopravná sieť v Košickom kraji



Dĺžka cestnej siete v Košickom kraji je 2 382,46 km ciest (13,3% z celkovej dĺžky ciest v SR), z čoho v krajskom meste Košice je spolu 99,30km ciest (4,2% z celkovej dĺžky ciest v kraji). Najvyšší podiel v kraji tvoria cesty III. triedy v dĺžke 1 414,5km (59,4%), najnižší podiel dlhodobo tvoria rýchlostné cesty v dĺžke 26,5km (1,1%) a diaľnice v dĺžke 5,4km (0,2%). Hustota cestnej siete dosiahla hodnotu 0,353km/km², resp. 3,054km na 1000 obyvateľov. V okresoch mesta Košice je rovnako ako v kraji najvyšší podiel ciest III. triedy (37,1%) a II. triedy (25,6%).

Tabuľka 1 – Cestná sieť v Košickom kraji v rokoch 2008 – 2013 (km)

	2008	2009	2010	2011	2012	2013
Dĺžka ciest spolu	2379,2	2379,1	2379,1	2378,8	2378,9	2382,5
Cesty I. triedy	366,6	342,4	342,4	342,4	342,4	339,9
Cesty II. triedy	586,2	586,2	586,2	586,5	586,5	583,5
Cesty III. triedy	1421,0	1421,0	1421,0	1420,3	1420,3	1414,5
Diaľnice a diaľničné privádzače	5,3	5,3	5,3	5,3	5,3	5,4
Rýchlostné cesty a privádzače	0,0	24,2	24,2	24,3	24,3	39,2
Hustota cestnej siete (km/km ²)	0,352	0,352	0,352	0,352	0,352	0,352
Hustota cestnej siete (km/1000 obyv.)	3,068	3,068	3,068	3,068	3,068	3,068

Zdroj údajov: Slovenská správa ciest SR

Tabuľka 2 – Cestná sieť v okresoch mesta Košice v roku 2013 (km)

	Mesto Košice
Dĺžka ciest spolu	99,3
Cesty I. triedy	12,5
Cesty II. triedy	25,4
Cesty III. triedy	36,8
Rýchlostné cesty a privádzače	24,5
Hustota cestnej siete (km/km ²)	0,419
Hustota cestnej siete (km/1000 obyv.)	0,425

Zdroj údajov: Slovenská správa ciest SR

V počte prepravených osôb v prímestskej autobusovej doprave je od roku 2008 zaznamenaný klesajúci trend, keď v roku 2008 bolo prepravených spolu 31 641 tisíc osôb a do roku 2014 ich počet poklesol na 23 049 tisíc osôb. Tento vývoj je možné ilustrovať aj počtom predaných cestovných lístkov (počet prepravených osôb a počet cestovných lístkov nie sú totožný údaj, rozdiel spočíva v možnosti kúpiť 1 lístok, ak autobus vykonáva tzv. pokračujúci spoj).

Tabuľka 3 – Počet predaných cestovných lístkov

Rok	Obyčajné cestovné	Zľavnené cestovné - žiak, študent	Zľavnené cestovné - deti, ZŤP, nad 70 rokov	Spolu
2008	17 084 341	10 681 607	3 443 546	31 209 494
2009	14 345 046	9 633 314	2 995 032	26 973 392
2010	13 669 312	9 400 577	3 076 374	26 146 263
2011	13 052 175	8 890 740	3 131 241	25 074 156
2012	12 783 435	8 414 122	3 107 819	24 305 376
2013	12 736 430	7 929 712	3 019 061	23 685 203
2014	12 354 866	7 543 894	2 910 291	22 809 051

Zdroj: KSK

Prímestská doprava je zabezpečená do všetkých miest a obcí Košického kraja. Dopravná ponuka a analýzy jej posudzovania vychádzajú z Plánu dopravnej obslužnosti KSK spracovaného z úrovne ministerstva v roku 2007. Od prevzatia kompetencií sa vozidlový park prímestskej dopravy v Košickom kraji postupne modernizoval a v roku 2014 pozostával zo 457 autobusov, ktorých priemerný vek je 5,86 rokov. Počet nízkopodlažných autobusov v prímestskej doprave je 14. Štruktúra vozidlového parku sa plynule prispôsobuje zmenám v dopravnom dopyte najmä zvyšujúcim sa podielom nízko a stredno kapacitných autobusov.

Integrácia dopravy je zatiaľ realizovaná iba v prepravnej a technologickej úrovni (koordinácia cestovných poriadkov, vzájomná akceptácia prirodzených prestupných miest, ochota zjednotiť prepravné poriadky dopravcov, kompatibilita vybavovacích tarifných systémov), chýba ale tarifná integrácia a preukázateľná inštitucionálna podpora objednávateľov.

Krajské mesto Košice je druhým najväčším železničným uzlom SR. Košický kraj má hustú sieť železničných tratí, ktoré ho spájajú s okolitými štátmi EÚ. Prostredníctvom systému Východoslovenských prekladísk a širokorozchodnej trate je napojené na Ukrajinu a Rusko.

Železničná doprava obsluhuje 83 z 440 obcí v Košickom kraji. Hlavnou traťou je trasa Spišská Nová Ves - Margecany - Košice - Trebišov - Michalovce/Čierna nad Tisou. Technickým problémom tratí je ich nízka prepravná rýchlosť, pomerne zastaralý vozňový park i nevyhovujúca úroveň železničných staníc v niektorých mestách i obciach.

Dĺžka prevádzkovaných železničných tratí v Košickom kraji v priebehu sledovaných rokov klesá, v roku 2013 bolo prevádzkovaných 357 km železničných tratí, oproti roku 2008 ide o pokles o 91 km (20%). Podrobný prehľad železničných tratí je v prílohe materiálu.

Dopravný potenciál kraja zvyšuje Letisko Košice – Airport Košice a.s., ktoré patrí do I. kategórie ako verejné letisko s medzinárodným významom. Na území Košického kraja sa nachádza aj verejné vnútroštátne letisko Spišská Nová Ves, dva heliporty pre leteckú záchrannú službu a 16 letísk pre letecké práce v poľnohospodárstve.

Aktivizuje sa aj vodná cesta na rieke Bodrog od Ladmoviec smerom do Maďarska.

Po južnom okraji územia prebiehajú v smere východ – západ tranzitné trasy produktovodov, prepravujúcich zemný plyn a ropu.

Podiel verejnej osobnej dopravy (ďalej len „VOD“) na prepravnom množstve poklesol z 50% v roku 1995 na 30% v roku 2008 a podiel individuálnej automobilovej dopravy (ďalej len „IAD“) sa tak v tomto období zvýšil na 70%. V prímestskej a regionálnej autobusovej doprave boli vykonané v poslednej dekáde viaceré opatrenia smerujúce k zmene tohto nepriaznivého stavu (obnova vozidlového parku, modernizácia autobusových staníc, obnova všetkých označníkov autobusových zastávok apod.).

Tabuľka 4 – Vozidlový park prímestskej dopravy v Košickom kraji

		2008	2009	2010	2011	2012	2013	2014
Počet autobusov	ks	474	465	467	466	461	459	457
Priemerný vek	roky	12,20	11,34	10,40	10,06	8,76	6,92	5,86
Počet zakúpených autobusov	ks	75	46	35	39	45	45	45

* zakúpených aj 12 ojazdených autobusov

Zdroj: KSK

Na dopravné účely sú využívané predovšetkým cyklotrasy v mestách, cesty II. a III. triedy s nízkymi intenzitami a ojedinele vybudované segregované cyklistické komunikácie medzi obcami. Košický samosprávny kraj zrealizoval ku koncu roku 2010 prieskum del'by

prepravnej práce v troch mestách kraja (Košice, Michalovce, Spišská Nová Ves). Podiel bicykla na doprave tvoril v priemere 4,1%. Mestské cyklotrasy sú vedené samostatnými cyklistickými cestičkami, cyklistickými pruhmi a pásmi alebo sú vedené v spoločnom priestore s chodcami. Odhadovaná dĺžka cyklistickej siete na dopravné účely v Košickom kraji vrátane mestských cyklotrás je 31 km.

Na území mesta Košice dosiahla celková dĺžka cyklistickej siete spolu 26km, z toho 22,8km je mestských cyklotrás.

V Košickom kraji bolo na základe mapovania v roku 2011 identifikovaných celkovo 54 cykloturistických trás rôznej kategórie, v dĺžke spolu 1306,9 km. Územím kraja prechádzajú medzinárodné cyklotrasy Karpatská cyklistická cesta a Cyklotrasa dobrého vojaka Švejka, navrhované sú Zemplínska cyklomagistrála a EUROVELO 11.

3. Vybavenosť územia službami

V oblasti sociálnej starostlivosti v Košickom kraji je v priebehu rokov 2008 – 2013 zaznamenaný rast tak v počte zariadení ako aj v počte miest v týchto zariadeniach. V roku 2013 bolo v Košickom kraji spolu 137 zariadení sociálnej starostlivosti, v ktorých bolo celkovo 5 761 miest. Oproti roku 2008 ide o nárast počtu zariadení sociálnej starostlivosti v kraji o 25%.

Tabuľka 5 – Vývoj počtu sociálnych zariadení a ich kapacity v Košickom kraji v rokoch 2008 – 2013

	2008	2009	2010	2011	2012	2013
Počet zariadení sociálnych služieb	109	119	128	137	140	137
Počet miest v zariadeniach soc. služieb (k 31.12.)	5 272	5 524	5 527	5 678	5 639	5 761
Počet miest v zariadeniach pre cieľovú skupinu seniori	1 937	1 803	1 941	1 682	1 644	1 664
Počet miest v domovoch soc. služieb	1 566	1 690	1 509	1 598	1 581	1 888

Zdroj údajov: Štatistický úrad SR

Na základe Registra poskytovateľov sociálnych služieb je v Košickom kraji k marcu 2015 evidovaných 644 poskytovateľov sociálnych služieb, z čoho najvyšší podiel sú poskytovatelia sociálnych služieb pre cieľovú skupinu seniorov (43%) a zdravotne postihnutých občanov (37%). Z hľadiska druhu poskytovanej služby je najviac poskytovateľov opatrovateľskej služby (182, t.j. 28,3%). Väčšina poskytovateľov sociálnej služby (58,5%) sú neverejní poskytovatelia, obce/mestá v Košickom kraji poskytujú 31,5% sociálnych služieb. V rámci zariadení služieb krízovej intervencie (útulky, zariadenia núdzového bývania, domovy na pol ceste) je v Košickom kraji evidovaných 17 zariadení s celkovým počtom 432 miest.

V evidencii žiadateľov o zabezpečenie sociálnej služby bolo k marcu 2015 spolu 64 občanov Košického kraja v rámci cieľovej skupiny seniorov a 100 občanov v rámci cieľovej skupiny ťažko zdravotne postihnutých občanov.

Ku koncu roka 2014 bolo v Košickom kraji 16 detských domovov, z toho 14 v zriaďovateľskej pôsobnosti len ÚPSVaR SR a 2 v zriaďovateľskej pôsobnosti akreditovaných subjektov. Do roku 2014 v Košickom kraji neboli zriadené žiadne detské domovy akreditovanými subjektmi. Celková kapacita detských domovov bola ku koncu roka 2014 spolu 1100 miest (z toho 1085 miest v štátnych zariadeniach), oproti roku 2009 ide o mierny nárast o 36 miest. Vo funkčnom území mesta Košice sa nachádza 5 detských domovov, z čoho tri sú štátne, ktoré v roku 2014 mali celkovú kapacitu 242 miest. Zo 14 štátnych detských domovov v Košickom kraji bolo ku koncu roka 2014 zriadených 5

domovov detí. Podľa Konceptie zabezpečovania výkonu súdnych rozhodnutí v detských domovoch na roky 2012 -2015 s výhľadom do roku 2020 – Plán transformácie a deinštitucionalizácie náhradnej starostlivosti je zámerom, že do konca roku 2020 by mali byť všetky detské domovy v Košickom kraji, ktoré sú v súčasnosti centrami detí, zmenené na domovy detí.

Počet miest v profesionálnych rodinách sa od roku 2009 neustále zvyšoval. V roku 2009 bolo z vtedajšej celkovej kapacity 1064 miest vyčlenených 124 miest v profesionálnych rodinách, čo predstavovalo necelých 12%. V roku 2014 to už bolo 301 miest z celkovej kapacity 1100 miest, čo predstavovalo 27,4%.

Tabuľka 6 – Vývoj počtu detských domovov a ich kapacity v Košickom kraji a v meste Košice v rokoch 2009 – 2014

	2009	2010	2011	2012	2013	2014
Košický kraj						
Počet detských domovov spolu	15	15	14	14	14	16
- z toho štátne	15	15	14	14	14	14
- z toho neštátne	0	0	0	0	0	2
Kapacita detských domovov spolu	1 064	1 069	1 072	1 075	1 085	1 100
- z toho štátne	1 064	1 069	1 072	1 075	1 085	1 085
- z toho neštátne	0	0	0	0	0	15
Počet miest v profesionálnych rodinách	124	146	185	270	291	301
Využitelnosť kapacity (%)	95,29	95,02	95,47	98,64	97,36	94,19
Mesto Košice						
Počet detských domovov spolu	3	3	3	3	3	5
- z toho neštátne	0	0	0	0	0	2
Kapacita detských domovov spolu	214	214	214	212	212	242
- z toho neštátne	0	0	0	0	0	15

Zdroj údajov: ÚPSVaR SR

Počet krízových a resocializačných stredísk v Košickom kraji je na stabilnej úrovni, s miernym nárastom kapacity v resocializačných strediskách. Ku koncu roka 2014 bolo v Košickom kraji 7 krízových stredísk a 2 resocializačné strediská. Celková kapacita krízových stredísk bola ku koncu roka 2014 spolu 105 miest, u resocializačných stredísk 70 miest. Oproti roku 2009 bol zaznamenaný nárast o 16 miest v resocializačných strediskách. Vo funkčnom území mesta Košice majú miesta výkonu 3 krízové strediská s celkovou kapacitou 54 miest v roku 2014 a 1 resocializačné stredisko s kapacitou 18 miest.

Tabuľka 7 – Vývoj počtu krízových a resocializačných stredísk a ich kapacity v Košickom kraji a v meste Košice v rokoch 2009 – 2014

	2009	2010	2011	2012	2013	2014
Košický kraj						
Počet krízových stredísk	6	6	6	6	7	7
Počet resocializačných stredísk	2	2	2	2	2	2
Kapacita krízových stredísk	105	105	105	97	105	105
Kapacita resocializačných stredísk	36	54	54	54	70	70
UMR						
Počet krízových stredísk	3	3	3	3	3	3
Počet resocializačných stredísk	1	1	1	1	1	1
Kapacita krízových stredísk	53	53	53	54	54	54
Kapacita resocializačných stredísk	0	18	18	18	18	18

Zdroj údajov: Register poskytovateľov sociálnych služieb

Starostlivosť o deti mladšie ako 2 roky na území Košického kraja je poskytovaná spolu v 29 zariadeniach s celkovou kapacitou 638 miest, z čoho takmer $\frac{3}{4}$ sú na území mesta Košice.

Tabuľka 8 – Zariadenia starostlivosti o deti do 2 rokov v Košickom kraji

Okres	Počet zariadení	Celková kapacita
Mesto Košice	20	449
Košice – okolie	1	15
Michalovce	2	74
Rožňava	1	23
Spišská Nová Ves	2	30
Trebišov	3	47

Zdroj údajov: RÚVZ Košice

Starostlivosť o deti od 2 rokov na území Košického kraja poskytujú všetky MŠ, pokiaľ im to dovoľuje stanovená kapacita. V materských školách v Košickom kraji bolo v septembri 2014 zapísaných spolu 1101 detí vo veku do troch rokov, čo predstavuje 5,5% z celkového počtu zapísaných detí v materských školách.

Tabuľka 9 – Počet detí v mladších ako 3 roky v materských školách v Košickom kraji

	2014
Počet zapísaných detí v MŠ mladších ako 3 roky	1 101
Počet zapísaných detí v MŠ	20 098

Zdroj údajov: Štatistický úrad SR

Počet škôl i počet žiakov v Košickom kraji mali v posledných rokoch klesajúci trend, čo súvisí s demografickým vývojom a postupným znižovaním podielu predproduktívnej zložky obyvateľstva, čo sa odráža v následnej racionalizácii siete škôl a školských zariadení. Od roku 2011 možno sledovať opätovný nárast počtu detí v materských školách, s čím súvisí aj rastúca potreba miest v týchto zariadeniach.

Počet materských škôl v Košickom kraji klesol v rokoch 2008 až 2013 zo 442 na 432, v roku 2014 ich počet stúpol na 440, z čoho je 415 (94%) štátnych, 12 súkromných a 13 cirkevných. V materských školách bolo v roku 2014 zapísaných spolu 20 217 detí, oproti roku 2008 ide o 5%-ný nárast.

Počet základných škôl v Košickom kraji v rokoch 2008 až 2014 poklesol z 320 na 310. Z celkového počtu základných škôl v Košickom kraji je 284 štátnych (91,6%), 8 súkromných a 18 cirkevných. Základné školy v Košickom kraji navštevovalo v roku 2014 spolu 67 043 žiakov, oproti roku 2008 ich počet poklesol o viac ako 4 000 žiakov.

Počet stredných odborných škôl v Košickom kraji sa od roku 2008 znížil o 12 škôl (štátnych) na 59 škôl, z tohto počtu je 44 štátnych škôl (74,6%), 11 súkromných a 4 cirkevné. V rámci denného štúdia SOŠ v roku 2014 navštevovalo 20 181 žiakov (oproti roku 2008 pokles o 6 tisíc žiakov). V Košickom kraji bolo v roku 2014 evidovaných 36 gymnázií (oproti roku 2008 zníženie o 1 školu), z toho je 23 štátnych (63,9%), 6 súkromných a 7 cirkevných. Škôl s bilingválnym vyučovaním je 10, z toho 7 s anglickým jazykom a po jednej s francúzskym, nemeckým a španielskym jazykom. Gymnázia navštevovalo v roku 2014 v rámci denného štúdia 11 644 žiakov, oproti roku 2008 sa ich počet znížil o 3 077 žiakov (pokles o 20%). Opačný trend vo vývoji počtu žiakov je na konzervatóriách, keď 4 konzervatória v Košickom kraji v roku 2014 navštevovalo 962 žiakov a ich počet oproti roku 2008 vzrástol o viac ako 90%.

V Košickom kraji majú sídlo 4 vysoké školy so 16 fakultami a v kraji je umiestnených aj 10 fakúlt ďalších vysokých škôl. Na vysokých školách v Košickom kraji študovalo v roku 2014 spolu 20 981 študentov, z toho bolo 18 237 v dennej forme (86,9%). Počet absolventov v dennom štúdiu dosiahol v roku 2014 hodnotu 6 242.

V Košickom kraji je zriadených 17 centier excelentnosti.

Tabuľka 10 – Vývoj počtu škôl a počtu žiakov v Košickom kraji v rokoch 2008 – 2014

	2008	2009	2010	2011	2012	2013	2014
Počet materských škôl	442	443	440	438	433	432	439
Počet zapísaných detí v MŠ	19 270	18 782	18 610	19 138	19 525	19 577	20 098
Počet základných škôl	320	319	318	317	316	314	310
Počet žiakov v ZŠ	70 319	70 218	69 616	69 010	68 340	67 631	67 043
Počet stredných odborných škôl	71	69	67	60	59	59	59
Počet žiakov v SOŠ	26 226	25 490	24 345	22 519	21 346	20 407	20 181
Počet gymnázií	37	36	36	36	35	36	36
Počet žiakov v gymnáziách	14 721	14 013	13 252	12 827	12 205	11 753	11 644
Počet konzervatórií	3	4	3	4	4	4	4
Počet žiakov v konzervatóriách	502	471	400	864	912	924	962
Počet vysokých škôl	4	4	4	4	4	4	4
Počet fakúlt	17	17	17	17	16	16	16
Počet študentov na VŠ	22 238	23 682	23 331	22 702	20 859	19 444	18 237

Zdroj údajov: Štatistický úrad SR

Počet fungujúcich knižníc sa každoročne znižuje, v roku 2012 ich bolo 235. V porovnaní s rokom 2008 sa ich počet znížil o 29 knižníc. Počet aktívnych používateľov knižníc dosiahol v roku 2012 spolu 45 tisíc osôb a oproti roku 2008 sa znížil o 15%. Z aktívnych používateľov 40% bolo vo veku do 15 rokov. Návštevníkov knižníc v roku 2011 bolo 496,3 tisíc osôb, ich počet oproti roku 2008 sa znížil o 13%.

Zdravotnícka infraštruktúra v Košickom kraji je tvorená sieťou zdravotníckych zariadení prevádzkovaných verejnými i neverejnými poskytovateľmi zdravotnej starostlivosti. Poskytovanie zdravotnej starostlivosti sa realizuje v bývalých poliklinikách a zdravotníckych zariadeniach, ktoré sú často energeticky neefektívne, technicky zastarané a nespĺňajú nároky na poskytovanie kvalitných moderných služieb.

Zdravotný stav obyvateľov Slovenska vrátane obyvateľov územia Košického kraja nie je veľmi priaznivý. Ovplyvňuje ho predovšetkým životný štýl, zhoršená kvalita životného prostredia v niektorých regiónoch, nezamestnanosť, sociálna situácia a nevhodné bytové podmienky časti populácie (marginalizované skupiny obyvateľstva, rómske etnikum). K významným faktorom ovplyvňujúcim zdravotný stav rómskeho obyvateľstva patria aj: nedostatočné vzdelanie tejto skupiny obyvateľstva, nízka zodpovednosť za svoje zdravie, nízka návštevnosť lekárov primárneho kontaktu a absolvovanie preventívnych vyšetrení a nedostatočná integrácia Rómov.

V Košickom kraji ako aj v Slovenskej republike sa stredná dĺžka života pri narodení u mužov aj žien dlhodobo zvyšuje, aj keď tempo rastu je pomalé. V rámci Európskej únie však stále patríme medzi krajiny s najnižšou strednou dĺžkou života pri narodení. Priemerná stredná dĺžka života pri narodení bola v rokoch 2012 – 2014 v Košickom kraji na úrovni 72,09 rokov u mužov a 79,32 rokov u žien, zatiaľ čo priemer za Slovenskú republiku dosiahol v roku 2014 hodnoty 73,19 rokov u mužov a 80,00 u žien. Mesto Košice dosahuje nadpriemerné hodnoty strednej dĺžky života pri narodení tak oproti krajskému ako aj celoslovenskému priemeru, priemer za roky 2012 – 2014 dosahoval úroveň 74,62 rokov u mužov a 80,90 rokov u žien, čo je o 1,5 roka viac ako krajský priemer. Medziročný rast

strednej dĺžky života pri narodení v Košickom kraji je u mužov na úrovni 0,3 – 0,5 roka, u žien 0,1 – 0,3 roka, v meste Košice sú medziročné prírastky vyššie (u mužov 0,3 – 0,6 roka, u žien 0,2 – 0,5 roka).

Tabuľka 11 – Vývoj strednej dĺžky života pri narodení v Košickom kraji a v Slovenskej republike v rokoch 2008 – 2014

	2008	2009	2010	2011	2012	2013	2014
Muži							
Slovenská republika	70,85	71,27	71,62	72,17	72,47	72,90	73,19
Košický kraj	69,67	70,11	70,54	70,83	71,18	71,55	72,09
Mesto Košice	71,75	72,13	72,41	72,94	73,53	74,02	74,62
Ženy							
Slovenská republika	78,73	78,74	78,84	79,35	79,45	79,61	80,00
Košický kraj	77,82	77,92	78,05	78,35	78,65	79,05	79,32
Mesto Košice	78,56	78,75	79,23	79,80	80,23	80,57	80,90

Zdroj údajov: Infostat

V roku 2014 bola v Slovenskej republike stredná dĺžka života vo veku 65 rokov 14,91 rokov u mužov a 18,47 rokov u žien. Podľa EU-SILC z roku 2012 strávia ženy vo veku 65 rokov 3,1 roka (17% ich zostávajúceho života) bez obmedzení v aktivitách, 8,8 roka (48%) s čiastočnými obmedzeniami v aktivitách a 6,6 roka (36%) s výrazným obmedzením v aktivitách. Muži v rovnakom veku strávia 3,5 roka (24% ich zostávajúceho života) bez obmedzení v aktivitách, 6,7 roka (46%) s čiastočnými obmedzeniami v aktivitách a 4,4 roka (30%) s výrazným obmedzením v aktivitách (Správa o zdravotnom stave obyvateľstva 2015, Vláda SR). Tieto faktory, t.j. zvyšujúce sa dožívania obyvateľov a zároveň zdravotné obmedzenia vo veku 65+ rokov a narastajúca prevalencia chronických ochorení, budú vytvárať tlak na efektívnejšiu primárnu zdravotnú starostlivosť.

Demografický vývoj bude v období najbližších rokov jednoznačne determinovaný starnutím populácie, ktoré je výsledkom predovšetkým populačných vln v minulosti a meniaceho sa rodinného správania populácie, nízkou fertilitou, predlžovaním dĺžky ľudského života v súčasnosti¹.

V nasledujúcich rokoch dôjde k výraznému nárastu populácie seniorov, čo predpokladá zvýšenú zdravotnú a sociálnu starostlivosť z dôvodu vekom podmienenej znižujúcej sa miery sebestačnosti jedinca.

Socioekonomické charakteristiky územia Košického kraja z pohľadu zdravotného stavu tvoria:

- výdavky domácností na zdravotníctvo
- štruktúra ekonomiky
- zdravotný stav obyvateľstva (štruktúra úmrtnosti)
- index chudoby (sociálne vylúčené obyvateľstvo)
- demografická regionalizácia a/populačné procesy (stredná dĺžka života, ekonomická závislosť obyvateľstva...)

Zdravotný stav obyvateľstva úzko súvisí so socioekonomickým postavením obyvateľstva, demografickým vývojom obyvateľstva a vybavenosťou územia infraštruktúrou.

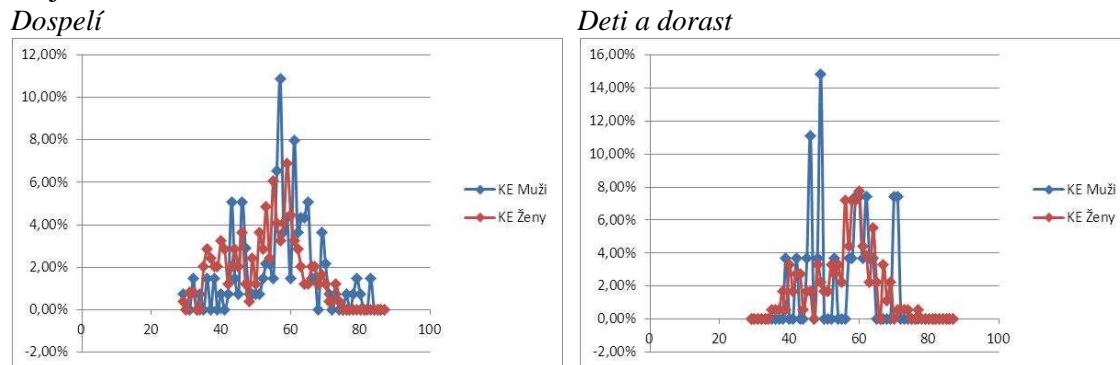
¹ http://www.infostat.sk/vdc/sk/index.php?option=com_content&view=category&layout=blog&id=12&Itemid=56

Socioekonomické postavenie obyvateľov Košického kraja vyjadruje najmä miera nezamestnanosti, príjmy a výdavky domácnosti (s dôrazom na zdravotníctvo), priemerná mesačná hrubá nominálna mzda. V celkovom hodnotení najlepšia situácia je v meste Košice, najhoršia situácia v okrese Košice – okolie. Priemerná domácnosť v Košickom kraji vynaložila v roku 2013 na zdravotníctvo 2,8% z priemerného príjmu domácnosti, čo predstavovalo sumu 8,12 EUR mesačne (rovnako ako na alkoholické nápoje). Oproti roku 2012 poklesla priemerná doba trvania pracovnej neschopnosti z dôvodu choroby na priemerne 47 dní (o 8 dní), kleslo aj priemerné percento pracovnej neschopnosti na 3,37% (medziročne o 0,99%).

Podiel zamestnancov v sociálnych službách a v zdravotníctve tvorí 13,7% a počas posledných troch rokov mal klesajúcu tendenciu. V najbližších rokoch sa očakáva nárast podielu zamestnancov najmä v sociálnych službách.

Nepriaznivá veková situácia lekárov primárneho kontaktu (všeobecný lekár pre dospelých a všeobecný lekár pre deti a dorast) bude čoraz viac limitujúcim faktorom dostupnosti k primárnej zdravotnej starostlivosti.

Graf 1 – Veková štruktúra všeobecných lekárov pre dospelých a pre deti a dorast v Košickom kraji k 1.1.2014



Ako možno vidieť z Grafu 1, medián veku všeobecných lekárov pre dospelých je blízko veku 60 rokov. Lepšia situácia je u pediatrov, kde medián je vo veku 51 rokov. Akokoľvek, tieto čísla sú alarmujúce a pre zvyšovanie tlaku a požiadaviek na služby primárnej zdravotnej starostlivosti je nutné na tieto skutočnosti patrične reagovať.

Z hľadiska hustoty obyvateľstva bude potrebné zabezpečiť dostupnosť služieb zdravotnej starostlivosti vo všetkých okresoch okrem okresov Michalovce, Spišská Nová Ves, Trebišov a mestskej funkčnej oblasti Košice.

Zdravotnú starostlivosť v Košickom kraji poskytujú poskytovatelia ambulantnej, ústavnej zdravotnej starostlivosti, záchranej zdravotnej služby a lekárenskej starostlivosti.

Poskytovatelia ústavnej zdravotnej starostlivosti sú v rámci Košického kraja rozmiestnení najmä v sídlach s vyšším počtom obyvateľov. Predmetné zdravotnícke zariadenia poskytujú svoje služby v rámci spádovej oblasti s prihliadnutím na garanciu slobodnej voľby poskytovateľa zdravotnej starostlivosti.

Počet ústavných zdravotníckych zariadení v rámci kraja je vzhľadom k počtu obyvateľov dostatočný. Špecializovaná ambulantná starostlivosť je rovnako sústredená najmä do krajského a okresných miest. Jej koncentrácia v menších sídlach je najmä v závislosti od počtu obyvateľov nižšia.

Všeobecná ambulantná starostlivosť má v rámci kraja dostatočné zastúpenie. Jej slabšie zastúpenie môžeme sledovať v južných a severných oblastiach trebišovského, južných oblastiach rožňavského a michalovského okresu. V roku 2011 bolo najviac poskytovateľov

zdravotnej starostlivosti (nad 20) sústredených v mestách (okrem krajského mesta): Michalovce, Spišská Nová Ves, Trebišov, nasledované okolím mesta Gelnica, Sobrance.

Všeobecnú ambulantnú zdravotnú starostlivosť v kraji (december 2013) poskytuje 524 poskytovateľov všeobecnej ambulantnej starostlivosti. Z tohto počtu je 333 všeobecných lekárov pre dospelých a 191 všeobecných lekárov pre deti a dospelých.

Počet úväzkov všeobecných lekárov pre dospelých je v Košickom kraji mimo funkčného územia krajského mesta 191,68, spolu pracujú v 156 kontaktných miestach, u pediatrov je to 108,93 úväzkov v 73 kontaktných miestach. Viac ako 90% týchto ambulancií je v prenajatých priestoroch.

Tabuľka 12 – Súčasný stav všeobecných lekárov pre dospelých v Košickom kraji (december 2013)

Okres	Hlavné kontaktné miesto (KM)		Počet úväzkov na KM (súčasný stav)	Ďalšie kontaktné miesta		
	Mesto	Adresa		Počet KM	úväzky	úväzok/KM
Gelnica	Gelnica	Slovenská	2	11	7,5	0,682
Košice	Košice	Trieda SNP	14,2	3	5,2	1,733
Košice	Košice	Rastislavova	11	7	15,1	2,157
Košice	Košice	Lúčna	14	9	15,6	1,733
Košice	Košice	Cottbuská	5	6	10,7	1,783
Košice	Košice	Čs. armády	5	5	5,5	1,100
Košice	Košice	Komenského	4,5	5	9	1,800
Košice	Košice	Maršála Koneva	6	1	3	3,000
Košice – okolie	Košice			20	15,9	0,795
Košice – okolie	Moldava nad Bodvou	Čs. armády	5	7	7,2	1,029
Michalovce	Michalovce	Nám. Osloboditeľov	6	6	10,5	1,750
Michalovce	Michalovce	Štefánikova	4	8	10,83	1,354
Michalovce	Strážske			4	3	0,750
Michalovce	Veľké Kapušany	Z. Fábryho	3,4	9	11,1	1,233
Rožňava	Rožňava	Štútnická	4	24	20,1	0,838
Sobrance	Sobrance	Hollého	3	6	5,6	0,933
Spišská Nová Ves	Spišská Nová Ves	Šafárikovo nám.	4	8	13,75	1,719
Spišská Nová Ves	Spišská Nová Ves			6	7,5	1,250
Spišská Nová Ves	Krompachy	Štúrova	2	7	6	0,857
Trebišov	Trebišov	SNP	4,5	10	13,9	1,390
Trebišov	Kráľovský Chlmec	Nemocničná	4	10	10,9	1,090
Trebišov	Sečovce	Darg. hrdinov	3	5	3	0,600

Zdroj: KSK

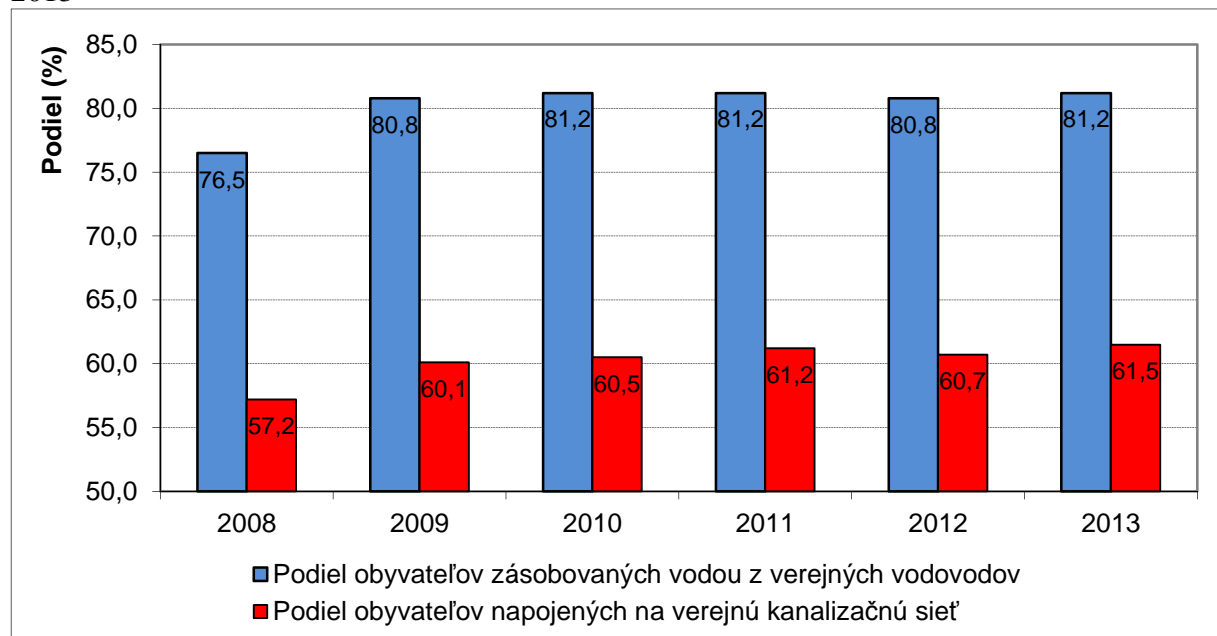
Z údajov v Tabuľke 16 je možno pozorovať fragmentovanú primárnu zdravotnú starostlivosť s priemerným úväzkom cca 1,08 všeobecného lekára pre dospelých na jedno kontaktné miesto. Z hľadiska poskytovania kvalitnej (viac odličených pacientov v ambulanciách primárneho kontaktu a menej v špecializovanej ambulantnej starostlivosti; v súčasnosti v SR až 80% pacientov je odosielaných z primárnej ambulantnej starostlivosti na vyššie pracovisko), efektívnej (vzájomné zdieľanie infraštruktúry ambulancií) a koordinovanej (vzájomná zastupiteľnosť a spolupráca) primárnej zdravotnej starostlivosti je potrebné aby na

pracovisku (integrovalo sa) bolo 5-10 lekárov rovnakého zamerania (*Evaluation of Primary Care Reform Pilots in Ontario, PWC, 2001*).

3. Technická infraštruktúra a životné prostredie

Vodovodná sieť na území Košického kraja dosahovala v roku 2013 dĺžku 4 101km. Na verejné vodovody bolo v roku 2013 napojených 81,2% obyvateľov, čím kraj nedosahuje priemer SR (87,4%). V porovnaní s rokom 2008 sa podiel napojených obyvateľov mierne zvýšil (+4,7%). Kanalizačná sieť v Košickom kraji dosiahla v roku 2013 dĺžku 1 488km a podiel obyvateľov napojených na verejnú kanalizáciu bol 61,5% obyvateľov. V porovnaní s rokom 2008 sa podiel napojených obyvateľov v kraji zvýšil o 4,3%. V roku 2013 bolo evidovaných v Košickom kraji 86 čistiarní odpadových vôd, ich počet sa oproti roku 2008 zvýšil o 18 čistiarní. Množstvo čistených odpadových vôd v Košickom kraji od roku 2010 klesá (61 781 tis.m³), aj keď oproti roku 2008 je zaznamenaný mierny nárast z 43 921 na 55 383 tis.m³ v roku 2013.

Graf 2 – Napojenosť obyvateľstva Košického kraja na vodovod a kanalizáciu v rokoch 2008 – 2013



Zdroj údajov: Štatistický úrad SR

Po južnom okraji územia prebiehajú v smere východ – západ tranzitné trasy produktovodov, prepravujúcich zemný plyn a ropu.

Na území Košického kraja sú dve chránené krajinné oblasti s celkovou rozlohou 33 105 ha a dva národné parky s celkovou rozlohou 54 374 ha, v rámci ktorých sú maloplošné chránené územia – národné prírodné rezervácie, prírodné rezervácie, chránené prírodné výtvy. V rámci európskej siete chránených území (NATURA 2000) sa v Košickom kraji nachádza 10 chránených vtáčích území s celkovou rozlohou 394 537,07 ha a 50 území európskeho významu. V kraji sú situované tri chránené vodohospodárske oblasti s rozlohou 54 200 ha, ktoré zabezpečujú kvalitu pitnej vody čerpanej z týchto oblastí. V súčasnosti sú vytypované územia ohrozené povodňami a tvoria sa mapy povodňového rizika (SVP š.p.) pre vodohospodársky významné toky Hornád, Torysa, Ondava, Laborec, Uh, Bodrog.

Silne až extrémne narušené životné prostredie je v Rudniansko – gelnickej, Košicko – prešovskej a Zemplínskej oblasti. Podľa Informačného systému o environmentálnych záťažoch MŽP SR sa nachádza na území Košického kraja 244 environmentálnych záťaží.

Úroveň znečistenia ovzdušia v rámci Košického kraja je najvyššia v oblasti mesta Košice a v jeho zázemí, kde sa dlhodobo produkuje v rámci ostatných oblastí SR najviac emisií ZZZ, skupiny plyných anorganických znečisťujúcich látok a ťažkých kovov. V oblasti Zemplína okrem základných znečisťujúcich látok zostávajú závažné emisie sírovodíka, chlóru, merkaptánov, organických látok a ďalších látok vplyvom zdrojov situovaných v okrese Michalovce. Pre sídla s nadmerným znečistením ovzdušia sú vypracované a schválené osobitné preventívne Programy znečisťovania a kontroly ovzdušia, ktoré sa každý rok aktualizujú. Ide o sídla Košice, Veľkú Idu, Krompachy, Strážske.