



# ÚZEMNÝ PLÁN OBCE ZAMAROVCE

## PRIESKUMY A ROZBORY Textová časť

STUPEŇ ÚPD : ÚZEMNÝ PLÁN OBCE ZAMAROVCE  
ETAPA : Prieskumy a rozbor

OBSTARÁVATEĽ ÚPD : Obec Zamarovce  
ŠTATUTÁRNY ZÁSTUPCA: Stanislav Červeňan, starosta

SPRACOVATEĽ ÚPD : ARCADIA corp. s. r. o. Dubnica nad Váhom

Štatutárny zástupca :  
Ing. arch. Marián Antal, autorizovaný architekt 0900 AA  
Zodpovedný zástupca :  
Ing. arch. Simona Antalová, autorizovaná architektka 1324 AA

RIEŠITEĽSKÝ KOLEKTÍV :  
Ing. arch. Marián Antal,  
Ing. arch. Simona Antalová,  
Ing. Jozef Vyslúžil, Ing. Majtán Ján,  
Marta Kučerová, Ing. Vráblová Bilková

Máj 2016

## Základné údaje :

Stupeň ÚPD :	Územný Plán Obce Zamarovce
Etapa :	Prieskumy a rozbor
Obstarávateľ ÚPD :	Obec Zamarovce, Zamarovská 97, 91105 Zamarovce
Štatutárny zástupca:	Stanislav Červeňan, Starosta obce
Odborne spôsobilá osoba Pre obstaranie ÚPD:	Ing. arch. Adriana Mlynčeková
Spracovateľ ÚPD :	ARCADIA Corporation, s.r.o.. C II 88, 018 41 Dubnica nad Váhom
Riešiteľský kolektív :	
Urbanizmus a metodika	Ing. arch. Marián Antal Ing. arch. Simona Antalová
Doprava :	Ing. Petra Vráblová Bilková
Ochrana prírody :	Marta Kučerová
Vodné hospodárstvo .	Ing. Jozef Vyslúžil
Elektrická energia, Telekomunikácie :	Ing. Ján Majtán
Plyn:	Ing. Jozef Vyslúžil
Grafické práce :	Marta Kučerová
Spracované :	Máj 2016

## OBSAH:

	Strana
<b>1. Základné údaje</b>	
1.1. Dôvody obstarania nového územného plánu obce Zamarovce	4
1.2. Spôsob zhotovenia ÚPN O	4
1.3. Vymedzenie riešeného územia	5
1.4. Zhodnotenie doterajších územnoplánovacích dokumentácií	5
1.5. Zhodnotenie priestorových priemetov odvetvových koncepcií, stratégií a známych zámerov na rozvoj územia získaných v rámci prípravných prác	6
<b>2. PRIESKUMY A ROZBORY</b>	
2.1. Prieskumy a rozbor priestorového usporiadania a funkčného využívania územia	8
2.2. Prieskumy a rozbor prírodných podmienok	10
2.3. Prieskumy a rozbor demografie	10
2.4. Stavebno-technický stav územia, kultúrno-historické hodnoty územia	11
2.5. Prieskumy a rozbor občianskej vybavenosti	14
2.6. Prieskumy a rozbor hospodárskej základne	15
2.7. Prieskumy a rozbor rekreácie a cestovného ruchu	16
2.8. Priestory a rozbor verejného dopravného vybavenia	17
2.9. Prieskumy a rozbor technického vybavenia	22
2.10. Prieskumy a rozbor stavu životného prostredia a ochrany prírody a krajiny	26
2.11. Prieskumy a rozbor záujmov obrany štátu	28
<b>3. ZÁVERY</b>	
3.1. Súhrnné zhodnotenie prieskumov a rozborov	29

## 1. Základné údaje

### 1.1. Dôvody obstarania nového Územného plánu obce Zamarovce

Rozvoj obce Zamarovce sa aktuálne riadi Územným plánom sídelného útvaru ä ÚPN SÚ obce Zamarovce z roku 1994, hlavný riešiteľ Ing. arch. Blich, Proarch Trenčín. Dokument má viac ako 20 rokov a nebol aktualizovaný, t. j. neboli doň premietnuté zmeny z titulu výrazne odlišných spoločenských, ekonomických či legislatívnych podmienok. Taktiež sa doň nepremietli väzby z nadradenej územnoplánovacej dokumentácie, ktorou je ÚPN VÚC Trenčianskeho kraja vrátane jeho zmien a doplnkov č. 1/2004 a č. 2 (AŽ projekt, Krumpolcová a kol. -1998, 2004).

ÚPN o stratil schopnosť reagovať a zároveň regulovať aktuálne rozvojové procesy vyvolané aj zmenou vlastníckych vzťahov a aktuálnymi požiadavkami samosprávy, vlastníkov a potenciálnych investorov v území.

### 1.2. Spôsob zhotovenia ÚPN O

Územnoplánovací proces je rozvrhnutý do viacerých etáp. Ako prvé sú spracované komplexné Prieskumy a rozbor (PaR), ktorých cieľom je poznanie a vyhodnotenie súčasného stavu riešeného územia, identifikovanie disproporcií a rozvojových tendencií územia a stretov záujmov a zdokumentovanie problémov, ktoré je potrebné v územnoplánovacej dokumentácii riešiť. Stanú sa základným podkladom pre spracovanie Zadania pre vypracovanie územného plánu obce.

Obsah prieskumov a rozborov

- A. Textová časť
- B. Výkresová časť :

1. Širšie vzťahy M 1:25 000
2. Komplexný urbanistický rozbor M 1:5 000
3. Rozbor verejného dopravného riešenia M 1: 5000
4. Rozbor verejného technického vybavenia územia obce M 1: 5000
5. Problémový výkres (s vyznačením limitov, obmedzení a stretov záujmov v území 1:5 000
6. Rozbor krajinnno-ekologických podmienok rozvoja – Krajinnno-ekologický plán M 1:5 000

Následne bude na ich základe vypracované Zadanie územného plánu obce Zamarovce. Po jeho pripomienkovaní, vyhodnotení pripomienok a schválení Zadania obecným zastupiteľstvom bude vypracovaný návrh riešenia ÚPN O.

Návrh riešenia ÚPN O po verejnom prerokovaní s občanmi, dotknutými organizáciami, dotknutým samosprávnym krajom a dotknutými orgánmi štátnej správy sa dopracuje o akceptované pripomienky a po preskúmaní Okresným úradom Trenčín – odbor výstavby a bytovej politiky – odd. územného plánovania ako nadradeným stavebným úradom, bude predložený na schválenie obecnému zastupiteľstvu. Obec schvaľuje ÚPN O spolu so všeobecne záväzným nariadením obce, ktorým sa vyhlasuje záväzná časť ÚPN O.

Schválený ÚPN O bude v určenom rozsahu záväzným podkladom v následných územnoplánovacích procesoch a v povoľovacích procesoch (územné plány zón, územné rozhodnutia, stavebné povolenia).

Územný plán je strategickým dokumentom a bude preto posudzovaný aj v zmysle zákona č. 24/2006 Z.z. o posudzovaní vplyvov na životné prostredie a o zmene a doplnení niektorých zákonov, ktorý upravuje posudzovanie vplyvov na životné prostredie, posudzovanie strategických dokumentov a posudzovanie vplyvov stavieb, zariadení a iných činností na životné prostredie komplexne. Paralelne s procesom obstarávania ÚPN O bude prebiehať aj posudzovanie správy o hodnotení strategického dokumentu (SEA), kde budú posúdené a vyhodnotené pripomienky k návrhu riešenia aj z pohľadu jeho vplyvu na ŽP. Odporúčania Záverečného stanoviska Obvodného úradu ŽP v Trenčíne bude potrebné taktiež zohľadniť v návrhu ÚPN O.

### 1.3. Vymedzenie riešeného územia

Riešeným územím je celé katastrálne územie obce Zamarovce, ktoré je zároveň administratívnym územím. Hranicami riešeného územia ÚPN O je teda katastrálna hranica. Zastavané územie vymedzené hranicou zastavaného územia k. 1. 1. 1990 nepredstavuje skutočný intravilán obce. Tým je súvisle zastavané územie obce, tak ako ho vymedzí územnoplánovacia dokumentácia.

Pozn. k hranici zastavaného územia : Za súčasného právneho stavu zákony neustanovujú možnosti rozšírenia, ani inej úpravy hranice zastavaného územia obce. Hranica zastavaného územia obce ustanovená zákonom NR SR č.220/2004 Z.z. v zn. n.p., nie je ale obmedzujúcim kritériom pre urbanistický rozvoj obce. Z hľadiska ochrany poľnohospodárskej pôdy je pre realizáciu stavebných a iných zámerov na poľnohospodárskej pôde jediným obmedzujúcim faktorom kvalita poľnohospodárskej pôdy.

Prieskumy a rozbor mapujú skutočný stav v území a umožnia stanoviť hranicu medzi intravilánom obce a extravilánom. Extravilánom sa rozumie nezastavané územie v rámci hraníc sídla, t. j. v rámci hraníc jedného katastrálneho územia Zamarovce.

Výmera :

Výmera katastra	392 ha
Zastavané územie	118 ha
Ostatné územie	274 ha

### 1.4. Zhodnotenie doterajších územnoplánovacích dokumentácií a podkladov

Obec Zamarovce sa osamostatnila od mesta Trenčín v roku 1990, v dôsledku zmeny politických pomerov a s tým súvisiacimi snahami o právnu subjektivitu a tým samostatnosť v rozhodovaní o vlastnom rozvoji. V roku 1994 bol schválený aj 1. Územný plán sídelného útvaru (ÚPN SÚ obce Zamarovce, hlavný riešiteľ Ing. arch. Blich, Proarch Trenčín). Rozvojovou prioritou ÚPN SÚ bolo bývanie formou IBV a teda aj rozširovanie obytného územia a vzhľadom na vysoký potenciál obce pre rozvoj rekreácie sa zameralo na rozvoj rekreačného územia v kontakte s riekou Váh a na tzv. Ostrove, ktorý patrí do katastra obce, hoci je prevádzkovo naviazaný na mesto Trenčín a slúži tak prioritne pre účely rekreácie jeho obyvateľov. ÚPN O ale nebol počas 22 rokov aktualizovaný a teda stratil regulačnú schopnosť ako nástroj územného plánovania rozvoja obce.

V roku 1998 bol vypracovaný ÚPN VÚC Trenčianskeho kraja vrátane zmien a doplnkov č. 1/2004 a č. 2/2011 (AŽ projekt, Krumpolcová a kol.), výstupy z neho neboli premietnuté do ÚPN O.

V roku 2014 bola vypracovaný Ing. arch. Hrivnákom a kol. variant urbanistického rozvoja obce formou zjednodušenej urbanistickej štúdie. Pre vypracovanie nového ÚPN O je možné využiť tento dokument ako podklad pre prieskumy a rozbor.

V roku 2014 bol vypracovaný Program hospodárskeho a sociálneho rozvoja obce Zamarovce na roky 2014-2020 ( MAS Vršatec). Materiál má podrobnú analytickú časť a keďže sa robil v roku 2014 jeho údaje sú relatívne aktuálne a boli použité pre Prieskumy a rozbor.

Pre vypracovanie prieskumov a rozborov boli využité aj informácie získane vlastným zisťovaním v teréne, konzultáciami so starostom obce, spracovateľovi boli poskytnuté projektové dokumentácie, ktoré riešili čiastkové problémy v území (hlukové štúdie a PD rekonštrukcie úsekov niektorých komunikácií a kanalizácie)

Obec nemá vypracované samostatné odvetvové dokumentácie napr. Program odpadového hospodárstva, tepelnej energetiky a pod.

V rámci prieskumov a rozborov boli spracovateľom oslovené dotknuté orgány štátnej správy a konkrétne organizácie ohľadne ich pripravovaných zámerov v území. Relevantné údaje zo stanovísk a vyjadrení pre boli zapracované do analytickej časti prieskumov a rozborov.

#### 1.5. Zhodnotenie priestorových priemetov odvetvových koncepcií, stratégií a známych zámerov na rozvoj územia získaných v rámci prípravných prác.

##### 1.5.1. ÚPN VÚC TSK vrátane zmien a doplnkov

rieši v oblasti dopravy územné rezervy pre 2 nadregionálne trasy, ktoré majú podstatný vplyv na rozvoj riešeného územia obce a to :

- § územnú rezervu – koridor pre vysokorychlostnú železničnú trať pre rýchlosť 250 km/hod. (juh – sever Viedeň – Bratislava – Žilina – Katowice), na území kraja v trase a úsekoch: hranica Trnavského kraja – Nové Mesto nad Váhom – Trenčín – hranica Žilinského kraja.
- § územnú rezervu pre preložku cesty II/507 mimo zastavané územie v kategórii C 9,5/60-70 ( ÚPN VUC) resp. C 9,5/80 ( vyjadrenie Ministerstva dopravy, výstavby a regionálneho rozvoja SR)

##### 1.5.2. Program hospodárskeho a sociálneho rozvoja

vo svojej strategickej časti obsahuje stratégiu rozvoja obce Zamarovce s cieľom zvýšenia kvality života obyvateľov obce a využitie potenciálu na zvýšenie cestovného ruchu.

Stanovil 3 prioritné oblasti rozvoja :

1. Hospodárska -zameraná na dobudovanie cestnej infraštruktúry obce, najmä ul. Pod Kopánky, K diaľnici, Športová
2. Sociálna - zameraná na rozšírenie kapacity MŠ podľa stúpajúcich požiadaviek obce, rekonštrukcia kúrie Frimmlovec ,ktorá je pod pamiatkovú ochranou, rozvoj športovo-rekreačného územia na Ostrove a prepojenie lávkou s územím obce, dobudovanie cyklomagistrály a zvýšiť tak turistický potenciál obce.
3. Environmentálna- zameraná na dosiahnutie 100% odkanalizovania obce, dobudovanie zberného dvora a súčasne rušenie čiernych skládok, kultivácia zelených a vodných plôch

1.5.3. Zo stanovísk získaných v rámci oznámenia o začatí obstarávania územného plánu obce vyplynuli viaceré požiadavky od dotknutých orgánov a organizácií s cieľom premietnuť známe koncepcie do pripravovaného ÚPN O a to :

§ vybudovanie regionálnej cyklotrasy Trenčín – Nemšová, hranica SR-ČR (požiadavka od TSK , odbor dopravy)

1.5.4. Z ÚPN mesta Trenčín (Aurex , 2009), vyplynula aj potreba lokalizácie niektorých funkcií vyplývajúcich z aglomeračných tendencií tohto ťažiska osídlenia a to - citácia :... *najmä oblasti obytnej (v podobe IBV), rekreačnej (najmä v súvislosti so spoločným využívaním priestoru Ostrova, ale aj s navrhovanými športovo-rekreačnými plochami na severnom brehu starého koryta Váhu) alebo špeciálneho občianskeho vybavenia, ktoré nebude možné umiestniť na území mesta (napr. hospic, domov dôchodcov, detský domov, domov sociálnych služieb a pod.), na plochách určených pre občianske vybavenie v ÚPN obce.*

## 2. Prieskumy a rozbor

### 2.1. Prieskumy a rozbor priestorového usporiadania a funkčného využívania územia

#### 2.1.1. Širšie vzťahy

Obec Zamarovce je samostatnou obcou od roku 1994, dovtedy jeho rozvoj bol spätý so sídlom Trenčín. Osamostatníť obce silná väzba na krajské mesto z územného hľadiska ostala zachovaná, a obec Zamarovce je vnímaná aj dnes ako samostatný satelit Trenčína centra trenčianskeho ťažiska osídlenia.

Podľa Územného plánu vyššieho územného celku (ÚPN VÚC) Trenčiansky kraj, citácia AUREX, spol. s r.o. Bratislava – MUNICON, spol. s r.o. Bratislava, január 2009 : Územný plán mesta Trenčín – Stratégia rozvoja mesta Trenčín:..... *je ťažisko osídlenia vymedzené ako priestor, ktorý sa vytvára okolo krajského mesta Trenčín, okresných sídiel Nové Mesto nad Váhom a Ilava, ako aj sídla Dubnica nad Váhom, a v ktorom sa prejavujú silné vzájomné väzby (sídelné aj hospodárske). Vzhľadom na vysokú koncentráciu sídelno-hospodárskych aktivít, priestorové súvislosti, existujúce vplyvy mesta na jeho bezprostredné zázemie i zvyšujúci sa vplyv okolitých obcí na mesto a celkovú intenzitu vzájomných vzťahov v priestore Trenčín – Dubnica nad Váhom) s formovaním jadra Trenčianskeho ťažiska osídlenia a zároveň jadra osídlenia kraja na územiach nasledovných obcí: • Dubnica nad Váhom • Horná Súča • Hrabovka • Kostolná - Záriečie • Nemšová, Opatovce • Skalka nad Váhom • Soblahov • Trenčianska Teplá • Trenčianska Turná • Trenčianske Teplice • Trenčín • Veľké Bierovce • Zamarovce*

Prelínanie záujmov Trenčína a Zamaroviec sa prejavuje najviac na spoločnom rozvoji územia Ostrov. Špecifikum tohto územia je v tom, že územne patrí do katastrálneho územia Zamarovce, ale priame väzby s obcou nemá, naopak Ostrov je využívaný ako rekreačné územie mesta Trenčín a slúži prioritne jeho obyvateľom.

V rámci riešenia nového územného plánu je potrebné rešpektovať a rozvíjať tieto širšie vzťahy a súvislosti:

- § Zamarovce sú samostatnou obcou vidieckeho charakteru, s územným potenciálom pre rozvoj obytnej funkcie v rámci aglomeračných väzieb s mestom Trenčín
- § Katastrálnym územím vedie diaľnica D1 v trase Trenčín – Zamarovce – Skalka nad Váhom, z čoho vyplývajú obmedzenia pre rozvoj osídlenia v kontakte s diaľnicou a v jej ochrannom pásme (rešpektovať v zákon č. 135/1961 Zb, cestný zákon)
- § Obec je napojená na štátnu cestu II 507/ v trase Trenčín- Zamarovce – Skalka nad Váhom vo výhľadovom horizonte sa počíta s jej premiestnením mimo zastavané územie obce do polohy pozdĺž hrádze Vážskeho kanála
- § katastrom obce preteká rieka Váh spolu s kanálom vytvorili Ostrov bez priamej väzby so zastavaným územím obce. V súvislosti s existenciou vodnej cesty vyplývajú limity pre rozvoj územia (zákon č. 338/2000 Z. z. o vnútrozemskej plavbe)
- § Väzba na podhorie Bielych Karpát s možnosťou turistiky a cykloturistiky, blízkosť významného turistického cieľa – pútnické miesto v susednom katastri Skala na Váhom
- § Katastrálnym územím je navrhnutý koridor medzinárodného významu pre umiestnenie trasy vysokorychlostnej železničnej trate (VRT) juh- sever Viedeň- Katowice pre jazdnú rýchlosť  $V \geq 250 \text{ km/hod}$
- § Blízkosť letiska Trenčín limituje územný rozvoj v obci z titulu existencie ochranných pásiem (bilžšie v kap. 2.8.)

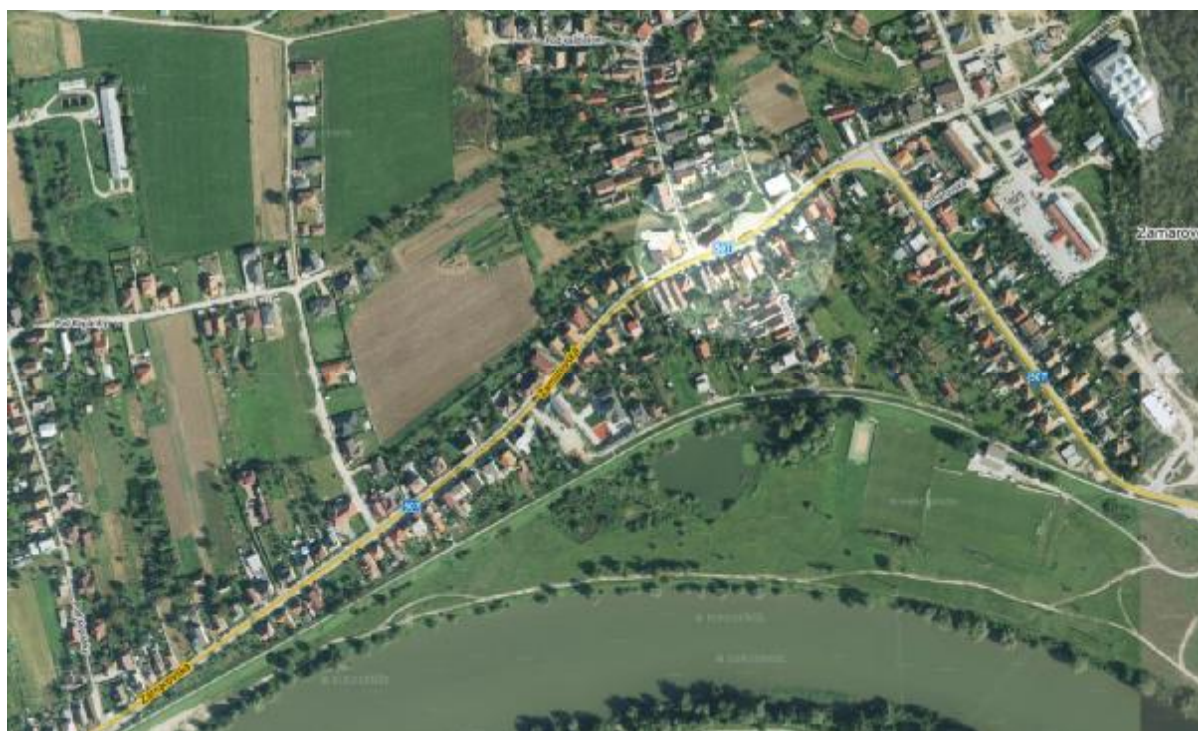


### 2.1.2. Rozbor urbanistickej štruktúry obce

Obec si zachovala vidiecky charakter, hoci vývojovo splynula s mestom Trenčín a priamo sa dotýka svojimi zastavanými územiami.

Podstatnou časťou zastavaného územia obce je obytné územie. Rozvíja sa na pravom brehu rieky, pozdĺž dopravnej kostry – štátnej cesty II. triedy II/507. Vidiecky spôsob osídlenia bol determinovaný vzťahom k pôde, rastlá urbanistická štruktúra sa formoval pozdĺž miestnych komunikácií, kde za záhradou v kontakte na rodinný dom je záhumienok v rámci zastavaného územia, resp. orná pôda, mimo tohto územia, ktorá sa ale postupným osídľovaním dostala do kontaktu s obytným územím, resp. aj do vnútra obytného územia. Rozvoj bývania je podmienený prioritne vlastníckymi vzťahmi častokrát bez ohľadu na vytváranie dostatočných územných rezerv pre kvalitné dopravné napojenie a ostatnú infraštruktúru, čo vytvára prevádzkové problémy. Ulice sú v stiesnené a bývanie sa rozvíja aj do polôh, ktoré nie sú vhodné pre rozvoj z titulu technických limitov (napr. ochranné pásmo diaľnice).

Obec nemá definované urbanistické centrum s gradáciou vzťahov. Prirodzeným centrom obce je stredná poloha na hlavnom prieťahu obcou (na ul. Zamarovskej), kde sa komunikácia rozširuje a delí na dva oddelené jednosmerné pruhy. Tu sa nachádzajú aj obecný úrad, kultúrny dom a obchod.



## 2.2. Prieskumy a rozbor prírodných podmienok

Obec Zamarovce sa nachádza v údolnej nive rieky Váh, zo západu je ohraničená svahmi Bielych Karpát, a z východu Strážovskými vrchmi. Od Váhu je údolná niva oddelená inundačnými hrádzami.

Reliéf údolnej nivy je rovinný s miernym spádom a vrchovinový smerom k podhoriu Bielych Karpát. Nadmorská výška v strede obce je 215 m.n.m., v chotári sa pohybuje v rozmedzí 201-357 m.n.m.

Klimaticky je územie v mierne teplej oblasti. Zrážkovosť nepredstavuje pozoruhodné výkyvy je primeraná nadmorskej výške. Priemer ročných zrážok je približne uprostred zrážok oblastí sucha vlhka.

Prevažné prúdenie vetra je pozdĺž doliny smerom severojužným. V porovnaní so slovenským priemerom sa veternosť považuje za relatívne nízku.

*Podrobnejšia analýza je spracovaná v analytickej časti samostatnej prílohy Krajinno-ekologický plán*

## 2.3. Prieskumy a rozbor demografie

Obec patrí z hľadiska počtu obyvateľov k stredne veľkým obciam. Celkový počet má medziročne stúpajúcu tendenciu - viď tabuľka s prehľadom demografického vývoja v obci (2008-2013)

	2008	2009	2010	2011	2012	2013
Spolu	834	832	854	869	894	930
Narodení	6	4	6	46	4	7
Zomrelí	5	8	10	13	9	2
Demografické saldo	1	-4	-4	3	-5	5
Prisťahovaní	28	15	33	30	47	36
Vystáňovaní	11	13	7	15	17	5
Migračné saldo	17	2	26	15	30	31
Celkový úbytok/prírastok	18	-2	22	18	25	36

zdroj ŠÚ SR – KS Trenčín

Podiel žien a mužov v obci je dlhodobo cca 51: 49

Stav obyvateľstva k 18.05.2016 : 990 obyvateľov, priem. vek 39,9

z toho : Muži 488 priemerný vek: 37,9  
Ženy 502 priemerný vek: 41,8

Vekové rozloženie:

0 -14 - 150 obyv.  
0 -16 - 173 obyv.  
14-60 rokov : 632 obyv.  
16 – 60 rokov : 609 obyv.  
nad 60 rokov: 208 obyv.

Od roku 2009 sa počet obyvateľov postupne zvyšuje. Nielen v dôsledku imigračných tendencií, ale aj prirodzeným prírastkom obyvateľstva. Oficiálna štatistika obyvateľstva ale neodráža celkom realitu, keďže mnohí majú trvalý pobyt vedený v meste Trenčín, hoci žijú na území obce.

Ekonomická aktivita obyvateľstva je na základe štatistických údajov z roku 2012. Z celkového počtu obyvateľov 894, bolo ekonomicky aktívnych 382, č. predstavuje 42%. Z tohto do zamestnania dochádzalo až 330 zamestnaných. Evidovaných nezamestnaných je dlhodoboko okolo 6 % čo je menej ako je miera nezamestnanosti Trenčianskeho kraja ( k marcu 2016 7,04%)

V obci Zamarovce je relatívne priaznivá vzdelanostná úroveň obyvateľstva. 38,2% občanov má základné a učňovské vzdelanie bez maturity. 29,6 % stredné vzdelanie s maturitou, 124 obyvateľov malo v roku 2011 vysokoškolské vzdelanie

Aktualizovaná prognóza vývoja obyvateľstva , ktorú vypracovalo demografické centrum INFOSTAT v novembri 2007 konštatuje, že citácia:....*obdobie najbližších 20 rokov bude charakterizované kontinuálnym pokračovaním populačného starnutia pri zachovaní relatívne stabilného počtu obyvateľstva. Za horizontom prognózy, t.j. po roku 2025, sa procesy starnutia obyvateľstva začnú výraznejšie zrýchľovať pri úbytku počtu obyvateľov. Ďalej sa uvádza, že Slovensko už nemôže počítať s dosiahnutím záchovej hodnoty z hľadiska prirodzeného pohybu.*

*....Vo vyhľadovom období r. 2007 - 2025 sa v Trenčianskom kraji predpokladá úbytok 4 362 obyvateľov. V jednotlivých okresoch Trenčianskeho kraja v tomto období sa predpokladá úbytok počtu obyvateľov v okresoch Bánovce nad Bebravou, Ilava, Nové Mesto nad Váhom, Partizánske, Púchov, pričom najväčšie úbytky počtu obyvateľov sa očakávajú v okresoch Ilava, Myjava a Nové Mesto nad Váhom Prírastky počtu obyvateľov za celé vyhľadové obdobie sa predpokladajú v okresoch Považská Bystrica, Prievidza a Trenčín, pričom v etape ku koncu prognózovaného obdobia sa aj v týchto okresoch očakáva úbytok počtu obyvateľov.*

V obci Zamarovce, ako vyhľadávaného migračného cieľa nie je predpokladaný úbytok, naopak, vytváraním predpokladov pre imigráciu je možné počítať aj s ďalším miernym prirodzeným nárastom obyvateľstva.

#### 2.4. Stavebno-technický stav územia, kultúrno-historické hodnoty územia

Z hodnotných stavieb sa na území obce nachádzajú :



Pod pamiatkovou ochranou je iba jeden objekt v obci - dom na Zamarovskej ulici. tzv. Frimmlovec, súp. č. 133. Stav je vyhovujúci, obnova objektu je ale žiaduca , objekt je späť s majiteľmi tehelne bratmi Frimmlovými.



Dejiny obce odplynili významný rod Zamarovských. S nimi je spätá najmä kúria rodiny Zamarovských v klasicistickom štýle, ktorú dnes vlastní súkromný vlastník, nie je pamiatkovo chránená.



Na rozhraní ulíc Alexandra Lišku a Pod Kaštieľom a poľnej cesty vedúcej na Brehy je neskorobaroková kaplnka z 2. polovice 18. storočia. Niektoré pramene dokonca uvádzajú, že na tomto mieste postavili kaplnku už roku 1498 (neďaleko staršej kúrie, teraz v zrúcaninách). Na pôvodnom mieste (s odchýlkou 2,5 m) postavili r. 1971 novú kaplnku so zvonnicou



Kaplnka na Dolnom konci (na Zamarovskej ulici) sa spomína už roku 1522 a 1530, za bojov s Turkami, kedy ju aj postavili. Roku 1945 kaplnku opravili a pre výstavbu hrádze na Váhu postavili r. 1956 asi o 20 metrov ďalej novú v pseudogotickom slohu.



Na dvore terajšej Materskej školy v Zamarovciach (Zamarovská ul. č. 63) stojí pomník padlým miestnym občanom v I. svetovej vojne.

Prevažnú časť stavieb v obci tvoria rodinné domy a menšie hospodárske objekty patriace k nim. Rozvoj bytového fondu bol výraznejší v medzivojnovom období, 60 -80 rokoch a viac-menej pokračuje kontinuálne, v ostatných 10 rokoch intenzívnejšie.

Stav objektov pre bývanie je rôzny, v závislosti od doby vzniku a starostlivosti, prístupu zo strany majiteľov. Postupne sa mnoho objektov rekonštruovalo pre nevyhovujúci stavebnotechnický stav. Najstaršie objekty sa nachádzajú na ul. Zamarovskej, ul. A. Lišku, pod Kopánky, Športovej a pod Kaštieľom.

Obnova bytového fondu, prestavby a nové stavby po asanovaných domoch v rámci týchto ulíc dali charakter rôznorodosti, tvaroslovie stavieb je poplatné obdobiu vzniku. Väčšina stavieb je 1-2 podlažných, prevažujú šikmé strechy.



Mapa s najpôvodnejšími stavbami v obci



Nové rodinné domy súčasnej architektúry s prvkami moderny sa nachádzajú a rozvíjajú na vstupe do obce od Skalky nad Váhom, severovýchodnej časti smerom k vodárni, na ul K d Diaľnici, kde prevažujú rodinné domy, tzv. bungalovy.

V obci sa nenachádzajú stavby hromadného bývania.

Sústredene sa stavby pre občiansku vybavenosť sa nachádzajú na Ostrove – území, ktoré je oddelené novým korytom Váhu a jedná sa objekty halového charakteru (športová hala) a stavby hotela a reštaurácie.

V rámci obce nie sú objekty občianskeho vybavenia umiestnené centralizovane v obci, ale rozmiestnené najmä pozdĺž ul. Zamarovskej (obecný úrad, penzión, materská škola, objekty obchodu a služieb), alebo sú integrované v rámci parcel pre rodinné domy, či v rámci rodinných domov.

Samostatné objekty výroby, technických služieb sú umiestnené v závere ul. Zamarovskej (Ekoprogres, Schiedel) a majú charakter halových veľkoobjemových objektov, prevádzka na ul. Pod tehelnou (Fispo clean) je integrovaná v rámci ul. kde sa nachádzajú aj rodinné domy.

Stavba živočíšnej výroby – ošipárne, je typickou jednotraktovou stavbou so sedlovou strechou samostatne stojacou mimo obytného územia.

Stavba domu smútku – relatívne moderná stavba na cintoríne.

Samostatnými a relatívne novými sú stavby dopravnej vybavenosti – vybavenie diaľnice – stanice PHM a s nimi integrované odbytové zariadenia.

Vo východnej časti katastra je v rámci záhradkárskeho osád umiestnených v svahu viacero záhradných a chatových objektov rôzneho štýlu, veku a technickej úrovne.

## 2.5. Prieskumy a rozbor občianskej vybavenosti

Pod pojmom občianska vybavenosť sa rozumie široká škála zariadení, ktoré sú nevyhnutné pre život obyvateľstva. Účelom vybavenosti je poskytovať služby obyvateľstvu, fyzickým a právnickým osobám. Základná a vyššia vybavenosť poskytuje služby, ktoré sa z hľadiska požiadaviek verejnosti na ich vykonávanie svojim významom líšia. Z tohto dôvodu je vybavenosť štruktúrovaná a delí sa na základnú a vyššiu vybavenosť.

Podľa druhu činnosti sú zariadenia občianskej vybavenosti v meste rozdelené do skupín:

- správa a riadenie
- školstvo a výchova
- kultúra a osvetá
- maloobchodná sieť
- veľkoobchod
- verejné stravovanie
- zdravotníctvo
- sociálna starostlivosť
- nevýrobné služby
- telovýchova a šport
- politická a záujmová činnosť

Hoci je obec samostatnou obcou, ako prímestská obec je naviazaná na infraštruktúru občianskej vybavenosti (ďalej len OV) mesta Trenčín. V obci sa nachádzajú len niektoré druhy a zariadenia OV a to spojené so :

- § správou a riadením – samospráva obce – obecný úrad
- § základnou vybavenosťou v skupine školstvo a výchova – Materská škola kapacitou 40 s výhľadom 60 miest, do základnej školy v Trenčíne deti vozí autobus s 3 zastávkami na území obce
- § kultúrou a osvetou - kultúrny dom s kapacitou cca 100 miest, Kúria Frimmlovec – archeologické múzeum
- § verejným stravovaním – reštauračné zariadenia na Ostrove, stravovanie v rámci PHM pri diaľnici, menšie prevádzky v rámci penziónov v obci, podnik (Kačabar) na ihrisku
- § maloobchodom a službami obyvateľstvu (nevýrobné) – Coop jednota v centre obce, menšie prevádzky integrované v rodinných domoch
- § zdravotníctvom a sociálnymi službami – opatrovateľskú službu zabezpečuje obecný úrad v rámci pobytu v domácnosti, nie je tu stála lekárska služba ani lekáreň,
- § telovýchova, šport – športoviská v inundačnom území Váhu a na Ostrove ( ihriská, kurty), športová hala
- § politická a záujmová činnosť – 6. mimovládnych organizácií pôsobí na území obce

## 2.6. prieskumy a rozbor hospodárskej základne

### 2.6.1. Ťažba nerastných surovín

V obci nie je aktívna ťažba žiadnych nerastov.

Ťažba štrkov a štrkopieskov na nive Váhu bola aktívna pred niekoľkými rokmi najmä v medzihrádzovom priestore Váhu v súvislosti s výstavbou diaľnice (lokality Kostolná, Zamarovce). Prírodná rezervácia Zamarovské jamy má svoj pôvod tiež po ťažbe štrkov.

Ťažba spraší a ílov v pahorkatinnej časti katastra - v minulosti boli tehliarske suroviny ťažené v oblasti Zamaroviec. V súčasnosti nie je predpoklad na ďalšiu ťažbu.

Eviduje sa v katastri obce ložisko nevyhradeného nerastu LNN (4366) .

### 2.6.2. Poľnohospodárstvo

Poľnohospodársku živočíšnu prvovýrobu predstavuje hospodársky dvor s chovom ošípaných (400 ks) , ktoré je súčasťou PD Zámotie. je situovaný mimo zastavaného územia obce ale v kontakte s obytným územím. V minulosti sa uvažovalo s utlmením výroby, momentálne je stabilizovaná.

Poľnohospodárska pôda v riešenom území je zaradená do BPEJ 4-9. Skupiny.

Podľa prílohy č. 2 k nariadeniu vlády č. 58/2013 Z.z. je v príslušnom katastrálnom území Zamarovce zoznam najkvalitnejšej poľnohospodárskej pôdy podľa kódu bonitovaných pôdno-ekologických jednotiek /BPEJ/, 0256402, 0248402, 0248202, 0232062, 0214062.

Predmetné riešené územie katastra Zamarovce je tvorené prevažne nasledujúcimi typmi a subtypmi pôd:

- § Fluvizeme: nivné pôdy, majú svetlý humusový horizont, glejové s vysokou hladinou podzemnej vody a glejovým horizontom, pelické s veľmi vysokým obsahom ílovitých častíc
- § Kambizeme : hnedé pôdy, kambizeme pseudoglejové a luvizemné na svahových hlinách, typické na minerálne bohatých zvetralinách
- § Luvizeme: ilimerizované pôdy, luvizeme pseudoglejové, pôdy na sprašových a im podobných hlinách s tenkým svetlým humusovým horizontom
- § Hnedozeme luvizemné na sprašových hlinách a polygénnych hlinách, často s prímiesou skeletu, hnedozeme erodované a regozeme na rôznych substrátoch
- § Rendziny charakteristické pôdy na vápencoch a dolomitoch, väčšinou s tmavým humusovým horizontom, zo zvetralín pevných karbonátových hornín.
- § Černozeme pôdy s tmavým humusovým horizontom, vyskytujúce sa na sprašiach, na starších nivných sedimentoch
- § Litozeme a rankre: extrémne skeletovité pôdy

### 2.6.3. Lesné hospodárstvo

Lesné pozemky v katastri Zamarovce sú situované vo východnej časti (vínohrady zadné, predné a Nad vínohrady ) sú v správe lesov SR, odštepny závod Trenčín a patria do LC Dolná Súča.

Lesy v riešenom území Zamarovce patria medzi lesy hospodárske , ktoré nie sú ochrannými lesmi alebo lesmi osobitného určenia. Táto kategória teda zahŕňa lesné porasty, ktorých prvoradou

funkciou je produkcia dreva. V jednotlivých jednotkách priestorového rozdelenia lesa sa hospodári na základe schváleného programu starostlivosti o lesy.

#### 2.6.4. Priemysel

Na území obce je viacero priemyselných podnikov, situovaných v severovýchodnej časti obce, dominantnými sú Ekoprogres (výroba ČOV a nádrží rôzneho druhu) a Schiedel (komínové systémy). V západnej časti obce je drevovýroba (výroba interiérových aj exteriérových prvkov).

V rámci tohto odvetvia je možné zaradiť aj čerpacie stanice PHM (Slovnaft a OMV) situované po oboch stranách diaľnice, Čerpacie stanice PHM sú považované za významné stredné zdroje znečisťovania ovzdušia.

Všetky uvedené podniky na území obce sú menej významnými zdrojmi pracovných príležitostí.

#### 2.7. Prieskumy a rozbor rekreácie a cestovného ruchu

Rekreáciu a s ňou spojené aktivity možno hodnotiť z dvoch aspektov. Na jednej strane zabezpečuje regeneráciu pracovných síl a uspokojuje požiadavky a potreby obyvateľov, na druhej strane mnohé rekreačné aktivity vo vzťahu ku krajine a jej zložkám pôsobia ako stresové faktory (najmä záber prirodzených ekosystémov na výstavbu rekreačných objektov a areálov, znečistenie vody, ovzdušia a pôdy, produkcia odpadov, poškodzovanie vegetácie v dôsledku zošľapávania, trhania, ničenia, ruderalizácia okolia, rušenie živočíšstva v dôsledku hluku, osvitú a pod., nepovolený odchyt a lov živočíchov.

V riešenom území sú rozvinuté tieto druhy rekreácie:

- § vodné športy - viazané predovšetkým na rieku Váh a jej okolité ekosystémy
- § pešia turistika - viazaná predovšetkým na lesné ekosystémy záujmového územia turistické trasy v Bielych Karpatoch, Strážovských vrchoch, prechádzky údolím Váhu, architektonické pamiatky, pútnické miesta (Skalka na Váhom)
- § cykloturistika - viazaná na Vážsku cykloturistickú magistrálu vedenú po pravobrežnej hrádzi Váhu rybárčenie aj vo forme športovej
- § záhradkárčenie a chatárenie - veľmi významný a plošne najrozsiahlejší druh rekreácie lokalizovaný vo východnej časti obce.
- § športy, viazané na exteriérové a interiérové športoviská v nive Váhu a na Ostrove

V katastri obce je významný priestor pre rozvoj rekreácie situovaný medzi korytom Váhu a kanálom – na Ostrove. Tu sú situované interiérové a exteriérové športoviská s možnosťou ich plošnej expanzie. Okrem športových zariadení sú doplnené aj o služby verejného stravovania, detské ihriská. Územie je priamo prevádzkovo prepojené s mestom Trenčín a je určené prioritne pre jeho obyvateľov pre krátkodobú dennú rekreáciu. Vzhľadom na existenciu hotelových služieb – cca 30 lôžok, je možné vnímať toto územie aj z pohľadu víkendovej rekreácie. Územiu rekreácie chýba priame spojenie s obcou a preto využívanie obyvateľmi obce je problematické.

V nive Váhu v kontakte so zastavaným územím obce je priestor pre športové vyžitie domácich obyvateľov. Tí využívajú zariadenia v obci orientované tiež viac menej na krátkodobú, dennú rekreáciu. tvoria to plochy pod hrádzou smerom k Váhu, kde sa nachádzajú exteriérové hracie plochy – futbalové ihrisko, viacúčelové ihrisko, zelené plochy pre hry a pohyb detí. V obci je možné sa ubytovať v penzióne, resp. na súkromí, kapacity sú do 80 lôžok súhrnne.



V kontakte s katastrom Skalka nad Váhom, ktorý je tiež významným turistickým cieľom (pútnické miesto), je pod skalným bralom miesto, kde je možné prevádzkovať istené lezenie. Toto územie v kontakte prírodnou rezerváciou Zamarovské jamy je vhodné pre rozvoj cestovného ruchu v zmysle turistika, cykloturistika, v spojení s budovaním náučného chodníka, ktorý vedie až na hrádzu Váhu.

Východné svahy nad štátnou cestou sú tvorené záhradami so záhradným chatkami a sú cieľom dennej resp. aj víkendovej rekreácie miestnych resp. trenčianskych obyvateľov.

## 2.8. Prieskumy a rozbor verejného dopravného vybavenia

### 2.8.1. Cestná doprava

#### § Charakteristika komunikačnej siete

Katastrálnym územím obce prechádza diaľnica D1 a cesta II/507, na ktorú sú napojené miestne komunikácie. Prietah diaľnice D1 cez riešené územie je kategórie D26,5/100. Prietah cesty II/507 cez riešené územie je kategórie C 9,5/80 mimo zastaveného územia obce a v zastavanom území obce je kategórie MZ 8,5/50 vo funkčnej triede B3. Križovatky na prietahu cesty II/507 cez obec sú budované ako úrovňové svetelne neriadené križovatky bez samostatných odbočovacích pruhov.

Vlastná cestná sieť obce je riešená v závislosti od rozvoja obce. Jednotlivé obecné časti sú obsluhované komunikáciami funkčnej triedy C3 s priamym napojením na cestu II/507. Doplňujúcu funkciu majú komunikácie funkčnej triedy C2. Časť miestnych komunikácií je nedostatočnej šírky s nespevneným povrchom a bez otočov.

#### § Intenzita cestnej dopravy

Komunikácia II/507, ktorá prechádza cez katastrálne územie obce spadá do sčítacích úsekov 81823 a 82260. Sčítací úsek 81823 sa nachádza v zastavanom území obce.

Rok	Sčítací úsek	Ročné priemerné denné intenzity profilové (sk.voz./24h)			
		Nákladné automobily a prívesy	Osobné a dodávkové automobily	Motocykle	Súčet všetkých vozidiel a prívesov
2005	81823	1615	6445	93	8153
2010	81823	1321	5633	41	6995
2005	82260	293	1191	14	1498
2010	82260	571	1923	22	2516

Tabuľka1. Vybrané úseky celoštátneho sčítania dopravy z roku 2005 a 2010, zdroj: [www.ssc.sk](http://www.ssc.sk)

### 2.8.2. Statická doprava

Na území obce počet odstavňných a parkovacích miest nepokrýva súčasné nároky. Problém je parkovisko pri obecnom úrade a odstavňné stojiská pri rodinných domoch. Pri obecnom úrade je parkovisko pre zaparkovanie len dvoch vozidiel. Pri rodinných domoch nie sú vybudované odstavňné stojiská v zmysle STN. Vozidlá sú odstavené (zaparkované) na miestnych komunikáciách a chodníkoch, čím je obmedzená bezpečnosť a plynulosť cestnej premávky.

Parkovanie pri zariadeniach výroby sú povinný riešiť individuálne zamestnávateľa (investori). V rámci výrobných areálov sú v súčasnosti vytvorené parkovacie miesta.

### 2.8.3. Hromadná doprava

Cez územie obce prechádzajú nasledujúce linky prímestskej autobusovej dopravy SAD Trenčín, a.s.:

309401 Trenčín - Zamarovce

309405 Trenčín - Horná Súča

309406 Trenčín - Horné Srnie

309407 Trenčín - Nemšová, Trenčianska Závada - Horné Srnie

309430 Trenčín - Horná Súča, Trnávka

309431 Trenčín - Horná Súča - Dolná Súča

Zástavky prímestskej autobusovej dopravy sú na území obce rozmiestnené rovnomerne, dostupnosť autobusových zastávok je 10 minút pešej chôdze (izochróna 650 m) a 13 min pešej chôdze (izochróna 900 m).

### 2.8.4. Cyklistická a pešia doprava

Cez územie obce prechádza Vážska cyklistická magistrála vedená po hrádzi v úseku Trenčín – Púchov. V centre obce cyklistické chodníky nie sú ani značené ani samostatne vybudované a uličné koridory neumožňuje ani ich budovanie.

Vzhľadom na blízkosť jednotlivých sídel je možné využívať bicykel ako dopravný prostriedok na každodennú dochádzku do práce a za službami.

Na území obce je vybudovaný jednostranný chodník popri ceste II/507 a novej miestnej komunikácii ul. Zamarovská. V ostatnej zástavbe obce nie sú vybudované samostatné chodníky a uličné koridory neumožňuje ani ich vybudovanie.

### 2.8.5. Vodná doprava

Riešené územie spadá do úseku Vážskej vodnej cesty VÁH - súčasť intermodálnych dopravných koridorov č. V. a VI. a dohody AGN ako vodná cesta E 81, 2. etapa Sereď – Púchov. Vážske verejné prístavy: Sereď, Hlohovec, Nové Mesto nad Váhom, Trenčín, Dubnica, Púchov, Považská Bystrica, Žilina, Čadca sú podmienená rekonštrukciou a výstavbou plavebných objektov na vážskej vodnej ceste v rámci realizácie jej II. a III. etapy výstavby.

Dobudovanie Vážskej vodnej cesty je jednou z úloh stanovených v koncepcii rozvoja vodnej dopravy SR.

### 2.8.6. Letecká doprava

Z hľadiska leteckej dopravy pre obec má význam letisko Trenčín, prístupné cestou II/507, I/61 a I/9 a vzdialené cca 14 km a letisko Slávnica vzdialené cca 26 km prístupné cestou II/507. Obmedzenia z titulu leteckej dopravy sú popísané nižšie v odseku ochranné pásma dopravy

### 2.8.7. Železničná doprava

Územím obce neprechádza železničná trať. Najbližšie situovaná železničná stanica je v Trenčíne, kadiaľ vedie trať č. 120 Bratislava – Žilina. Vzdialenosť železničnej stanice od centra obce je cca 5,0 km. Katastrom má viesť výhľadová trasa pre vysokorýchlostnú železničnú trať pre rýchlosť 250 km/hod. (juh – sever Viedeň – Bratislava – Žilina – Katowice), na území kraja v trase a úsekoch: hranica Trnavského kraja – Nové Mesto nad Váhom – Trenčín – hranica Žilinského kraja.

### 2.8.8. OCHRANNÉ PÁSMA DOPRAVY

#### § Cestné ochranné pásma

Podľa § 15 ods. 1 vyhlášky č. 35/1984 Zb., ktorou sa vykonáva zákon o pozemných komunikáciách (cestný zákon) (ďalej len „vyhláška č. 35/1984 Zb.“) cestné ochranné pásma sa zriaďujú pri všetkých diaľniciach, cestách a miestnych komunikáciách I. a II. triedy mimo zastavaného územia alebo územia určeného na súvislé zastavanie.

Podľa § 15 ods. 3 vyhlášky č. 35/1984 Zb. hranicu cestných ochranných pásiem určujú zvislé plochy vedené po oboch stranách komunikácie vo vzdialenosti:

- a) 100 m od osi vozovky priľahlého jazdného pásu diaľnice a cesty budovanej ako rýchlostná komunikácia
- b) 50 m od osi vozovky cesty I. triedy
- c) 25 m od osi vozovky cesty II. triedy a miestnej komunikácie, ak sa buduje ako rýchlostná komunikácia
- d) 20 m od osi vozovky cesty III. triedy
- e) 15 m od osi vozovky miestnej komunikácie

Na ochranu diaľnic, ciest a miestnych komunikácií a premávky na nich mimo sídelného útvaru obce ohraňovaného dopravnou značkou označujúcou začiatok a koniec obce slúžia cestné ochranné pásma. V cestných ochranných pásmach je zakázaná alebo obmedzená činnosť, ktorá by mohla ohroziť diaľnicu, cestu alebo miestne komunikácie alebo premávku na nich; príslušný cestný správny orgán povoľuje v odôvodnených prípadoch výnimky z tohto zákazu alebo obmedzenia záväzným stanoviskom.

Obmedzenia v ochranných pásmach sa nevzťahujú na súčasť diaľnic, ciest a miestnych komunikácií, označníky zastávok, zastávky a čakárne hromadnej dopravy, meračské značky, signály a ich zariadenia na mapovanie, ak sú umiestnené tak, aby nezhoršovali bezpečnosť a plynulosť cestnej premávky a nestážovali údržbu komunikácie.

Žiadosť o povolenie výnimky sa podáva v štádiu prípravnej dokumentácie. Výnimky možno povoliť len v odôvodnených prípadoch, ak tým nebudú dotknuté verejné záujmy, najmä dopravné záujmy a záujmy správy dotknutej komunikácie. Povolením výnimiek nesmie dôjsť k rozšíreniu súvislej zástavby obcí obstavovaním komunikácie. Povolenie výnimky možno viazať na podmienky. Na povolenie výnimky sa nevzťahujú všeobecné predpisy o správnom konaní.

Na povolenie cestného správneho orgánu je potrebný predchádzajúci súhlas dopravného inšpektorátu, v miestnej pôsobnosti ktorého je časť cestného ochranného pásma, v ktorej sa má povoliť výnimka; ak ide o povolenie výnimky v cestnom ochrannom pásme diaľnice a rýchlostnej cesty, je potrebný predchádzajúci súhlas Ministerstva vnútra Slovenskej republiky.

## § Železničné ochranné pásma

Slúžia na ochranu dráhy a na ochranu prevádzky na dráhe v zmysle zákona o dráhach č. 164/1996 Zb. Sú vymedzené priestorom po oboch stranách dráhy nasledovne:

- a) 60 m od osi krajnej koľaje pri celoštátnej a regionálnej dráhe
- b) 30 m od osi krajnej koľaje pri vlečkách (mimo uzavretého priestoru)

## § Ochranné pásma leteckej dopravy

V zmysle zákona š. 143/1998 Z.z. o civilnom letectve (letecký zákon) a o zmene a doplnení niektorých zákonov v znení neskorších predpisov sú stanovené nasledovné ochranné pásma leteckej dopravy.

Výškové obmedzenie stavieb, zariadení, stavebných mechanizmov, porastov a pod. je stanovené:

- ochranným pásmom kužeľovej plochy (sklon 4% - 1:25) s výškovým obmedzením cca 244,6 – 343,0 m n.m. Bpv
- ochranným pásmom vzletového a približovacieho priestoru RWY 04/22 (sklon 1,43% - 1:70) s výškovým obmedzením cca 263,7 – 294,3 m n.m. Bpv

Keďže sa jednotlivé ochranné pásma prelínajú, je záväzná výška stanovená ochranným pásmom s nižšou hodnotou.

Ďalšie obmedzenia sú stanovené:

- ochranným pásmom proti laserovému žiareniu, v ktorom úroveň vyžarovania nesmie prekročiť hodnotu  $50 \text{ nW/cm}^2$ , pričom žiarenie nesmie zapríčiniť vizuálne rušenie letovej posádky lietadla. V pásme bez laserového žiarenia sa zakazuje zriaďovať, prevádzkovať a používať laserové zariadenia, ktorých úroveň vyžarovania v ktoromkoľvek mieste ochranného pásma bez laserového žiarenia by preyšovala hodnotu  $50 \text{ nW/cm}^2$
- ochranným pásmom s obmedzením stavieb nadzemných vedení elektrického prúdu VVN (vedenie musí byť riešené podzemným káblom)
- ochranným pásmom proti nebezpečným a klamlivým svetlám (povrchová úprava objektov a zariadení musí byť riešená materiálmi s nereflexnou úpravou, externé osvetlenie objektov, spevnených plôch a komunikácií, reklamných zariadení a pod. musí byť riešené svietidlami, ktorých svetelný lúč je nasmerovaný priamo na osvetľovanú plochu a nemôže spôsobiť oslepenie posádky lietadiel, zákaz použitia silných svetelných zdrojov).

Terén v časti katastrálneho územia presahuje výšky stanovené ochranným pásmom vzletového približovacieho priestoru RWY 04/22 a ochranným pásmom kužeľovej plochy letiska Trenčín, tzn. tvorí leteckú prekážku. Dopravný úrad zakazuje v tomto území umiestňovať akékoľvek stavby.

Dopravný úrad je dotknutým orgánom štátnej správy v povoľovacom procese stavieb a zariadení nestavebnej povahy v ochranných pásmach letísk a leteckých pozemných zariadení ako aj pri ďalších stavbách, ktoré by mohli ohroziť bezpečnosť leteckej prevádzky, na základe čoho je potrebné požiadať Dopravný úrad o súhlas pri stavbách a zariadeniach:

- ktoré by svojou výškou, resp. svojím charakterom mohli narušiť obmedzenia stanovené vyššie popísanými ochrannými pásmami Letiska Trenčín
- stavby a zariadenia vysoké 100 m a viac nad terénom
- stavby a zariadenia vysoké 30 m a viac umiestnené na prírodných alebo umelých vyvýšeninách, ktoré vyčnievajú 100 m a viac nad okolitú krajinu

- zariadenia, ktoré môžu rušiť funkciu leteckých palubných prístrojov a leteckých pozemných zariadení, najmä zariadenia priemyselných podnikov, vedenia VVN 110 kV a viac, energetické zariadenia a vysielacie stanice
- zariadenia, ktoré môžu ohroziť let lietadla, najmä zariadenia na generovanie alebo zosilňovanie elektromagnetického žiarenia, klamlivé svetlá a silné svetelné zdroje

### § Ochranné pásma vodných stavieb

Na ochranu vodných stavieb podľa zákona č.184/2002 Z.z. o vodách a o zmene a doplnení niektorých zákonov (vodný zákon) môže podľa §51, ods.2 orgán štátnej vodnej správy určiť pásmo ochrany vodnej stavby (ak nejde o verejný vodovod alebo kanalizáciu). Ochrana vodných tokov a zariadení na nich je zabezpečená režimom v tzv. pobrežných pozemkoch. Podľa § 45, ods.2 vodného zákona sú pobrežnými pozemkami:

- pozemky do 10 m od brehovej čiary pri vodohospodársky významnom vodnom toku
- do 5 m od brehovej čiary pri drobných tokoch
- pri ochrannej hrádzi do 10 m od vzdušnej päty hrádze.

### § Ochrana proti hluku z dopravy

Negatívne účinky dopravy vo všeobecnosti, medzi ktoré patrí aj pôsobenie hluku a exhalátov na obyvateľstvo riešeného územia obce sú posudzované v zmysle „Vyhlášky č. 549/2007 Z.z. Vyhláška Ministerstva zdravotníctva Slovenskej republiky, ktorou sa ustanovujú podrobnosti o prípustných hodnotách hluku, infrazvuku a vibrácií a o požiadavkách na objektivizáciu hluku, infrazvuku a vibrácií v životnom prostredí.

Tabuľka č. 2: Prípustné hodnoty určujúcich veličín hluku vo vonkajšom prostredí

Kategória územia	Opis chráneného územia	Ref. čas.inter.	Prípustné hodnoty <sup>a)</sup> (dB)				
			Hluk z dopravy				Hluk z iných zdrojov L <sub>Aeq,p</sub>
			Pozemná a vodná doprava b)c) L <sub>Aeq,p</sub>	Železničné dráhy c) L <sub>Aeq,p</sub>	Letecká doprava		
L <sub>Aeq,p</sub>	L <sub>ASmax,p</sub>						
I.	Územie s osobitnou ochranou pred hlukom (napríklad kúpeľné miesta, kúpeľné a liečebné areály).	deň	45	45	50	–	45
		večer	45	45	50	–	45
		noc	40	40	40	60	40
II.	Priestor pred oknami obytných miestností bytových a rodinných domov, priestor pred oknami chránených miestností školských budov, zdravotníckych zariadení a iných chránených	deň	50	50	55	–	50
		večer	50	50	55	–	50
		noc	45	45	45	65	45

	objektov, vonkajší priestor v obytnom a rekreačnom území.						
III.	Územie ako v kategórii II v okolí diaľnic, ciest I. a II. triedy, miestnych komunikácií s hromadnou dopravou, železničných dráh a letísk, mestské centrá.	deň	60	60	60	–	50
		večer	60	60	60	–	50
		noc	50	55	50	75	45
IV.	Územie bez obytnej funkcie a bez chránených vonkajších priestorov, výrobné zóny, priemyselné parky, areály závodov.	deň	70	70	70	–	70
		večer	70	70	70	–	70
		noc	70	70	70	95	70

**POZNÁMKA:**

Na území obce sú niektoré stavby umiestnené v ochranných pásmach napr. diaľnice, hrádze.

## 2.9. Prieskumy a rozbor technického vybavenia

### 2.9.1. Zásobovanie pitnou vodou

#### § Súčasný stav

V obci Zamarovce sú toho času v prevádzke verejné vodovody v správe Trenčianskych vodární a kanalizácií a.s., od ktorých boli prevzaté podklady pre spracovanie výkresovej dokumentácie vodovodov s podrobným značením jednotlivých potrubí. Tieto vodovody z materiálu HD\_PE a PVC sú napojené na vodovodný systém mesta Trenčína.

V obci sa nachádza podzemný vodojem VDJ Zamarovce o objeme 2x 2 250m<sup>3</sup> z ktorého vychádza oceľové potrubie rad IV DN700 dĺžky 1020m a DN600 dĺžky 2140m, ktoré je vedené do Trenčína.

Obec je toho času dobre pokrytá verejným vodovodom a prípadné rozšírenie lokalít IBV resp. polyfunkčných objektov bude možné v budúcnosti napojiť z jestvujúcich sietí, ktoré kapacitne postačujú.

#### § Ochranné pásma

- Ochranné pásmo vodovodu do DN 500 mm je 1,5 m od okraja potrubia a pre DN600 a 700 mm je 2,5m.
- Ochranné pásmo I. stupňa vodojemu je určené oplotením vo vzdialenosti do 10m.

- Ochranné pásmo II. stupňa vodojemu je určené na základe odborného posúdenia a zhodnotenia hydrogeologických pomerov od miesta infiltrácie až po vodárenský zdroj podľa prevádzkovateľa vodného zdroja.

Pri zaobchádzaní so škodlivými látkami počas výstavby objektov a pri ich prevádzkovaní bude stavebník a prevádzkovateľ rešpektovať ustanovenia § 39 vodného zákona a vykonávacích predpisov.

Preložky verejného vodovodu, rozšírenie verejného vodovodu a verejnej kanalizácie sú vodnými stavbami v zmysle § 52 vodného zákona, ktoré povolí Okresný úrad Trenčín, odbor starostlivosti o životné prostredie, oddelenie ochrany prírody a vybraných zložiek životného prostredia, ako špeciálny stavebný úrad.

K vydaniu vodoprávneho povolenia je potrebné predložiť osobitnú žiadosť s náležitosťami podľa § 8 vyhlášky číslo 453/2000 Z. z., ktorou sa vykonávajú niektoré ustanovenia stavebného zákona.

## 2.9.2. Systém odkanalizovania

### § Súčasný stav

V obci Zamarovce je vybudovaná delená kanalizačná sústava, ktorá pozostáva zo splaškovej a dažďovej kanalizácie.

Splašková kanalizácia odvádza splaškové odpadové vody gravitačným a výtlačným potrubím do splaškovej kanalizácie mesta Trenčína. V obci sú v prevádzke štyri prečerpávacie stanice splaškových odpadových vôd, ktoré prečerpávajú splaškové vody výtlačným potrubím do gravitačnej kanalizácie.

Dažďová kanalizácia odvádza dažďové vody z povrchového odtoku do recipientu Váh cez výustné objekty z týchto lokalít :

- Pod Kopánky, K diaľnici a z ulice Zamarovská, po obecný úrad
- Pod kaštieľom, ul. A. Lišku a cez ul. Športovú
- a koniec ul. Zamarovskej a IBV nad ňou

Taktiež je do Váhu zaústený prepád vody z vodojemu.

Splašková a dažďová kanalizačná sieť kapacitne postačuje pre zaústenie prípadných rozšírení IBV v obci. Avšak pri jednotlivých lokalitách s vyšším množstvom splaškových odpadových vôd je nutné posúdenie príslušnej prečerpávacej stanice.

### § Ochranné pásma

- Ochranné pásmo kanalizácie do DN 500 mm je 1,5 m od okraja potrubia.

## 2.9.3. Zásobovanie plynom

### § Súčasný stav

Územie obce Zamarovce je v súčasnosti pokryté sieťou STL plynovodov. Prevádzkový tlak STL plynovodov je 90 kPa. Plynovody boli vybudované za posledných 20 rokov z potrubného materiálu HD-PE.

Prípadné rozšírenie odberu v obci pre fyzické resp. právnické osoby je nutné konzultovať na SPP a.s. distribúcia. Po vyplnení príslušnej „Žiadosti o pripojenie do distribučnej siete“ bude



investorovi predložená „Zmluva na odber plynu“ a pripojovacie podmienky napojenia areálu na verejný plynovod. Plynovody kapacitne postačujú pre bežné rozšírenie IBV výstavby.

#### § Ochranné pásma

V zmysle zákona č. 251/2012 Z.z. je potrebné dodržať pásmo ochrán dotknutých plynovodov od ich osi na každú stranu.

Ochranné pásmo na účely tohto zákona je priestor v bezprostrednej blízkosti priameho plynovodu alebo plynárenského zariadenia vymedzený vodorovnou vzdialenosťou od osi priameho plynovodu alebo na hranu pôdorysu technologickej časti plynárenského zariadenia. Vzdialenosť na každú stranu od osi plynovodu alebo pôdorysu technologickej časti plynárenského zariadenia je :

- 4 m pre plynovod s menovitou svetlosťou do 200 mm
- 8 m pre plynovod s menovitou svetlosťou od 201 mm do 500 mm
- 1 m pre plynovod, ktorým sa rozvádza plyn na zastavanom území obce s prevádzkovým tlakom nižším ako 0,4 MPa
- 8 m pre technologické objekty

Bezpečnostné pásmo – sa rozumie priestor vymedzený vodorovnou vzdialenosťou od osi plynovodu alebo pôdorysu plynárenského zariadenia meraný kolmo na os alebo pôdorys.

Vzdialenosť na každú stranu od osi plynovodu alebo od pôdorysu plynárenského zariadenia je:

- 10 m pri plynovodoch s tlakom nižším ako 0,4 MPa prevádzkovaných na voľnom priestranstve a na nezastavanom území
- 20 m pri plynovodoch s tlakom od 0,4 MPa do 4 MPa a s menovitou svetlosťou do 350 mm
- 50 m pri regulačných staniaciach, filtračných staniaciach, armatúrnych uzloch.

### 2.9.4. Zásobovanie elektrickou energiou

#### § Širšie vzťahy

Zásobovacím zdrojom elektrickej energie pre riešené územie obce Zamarovce je prevodová transformovňa (TR) 110/22 kV, umiestnená pri vodnej elektrárni Trenčín. Z areálu VE Trenčín sú vedené vzdušné linky 110kV (8706 – smer Nemšová a 8707 – smer Kostolná), a vzdušné linky 22 kV, vedené cez záujmové územie obce Zamarovce.

#### § Zdroje elektrickej energie

Výrobu elektrickej energie v záujmovom území zabezpečuje vodná elektráreň VE Trenčín s inštalovaným výkonom 16,1 MW a priemernou ročnou výrobou 75 200 MWh.

#### § Distribučný systém

Prívod el. energie pre obec Zamarovce je riešený existujúcim vonkajším nadzemným elektrickým vedením 22kV – linka č. 295.

#### § Riešené územie

VN 22 kV sieť je v riešenom území obce Zamarovce prevedená vzdušným a káblovým rozvodom.



Odberatelja elektrickej energie sú v riešenom území zásobovaní z transformačných staníc prevedených ako kryté (kioskové do 630kVA). Sekundárne rozvody NN od distribučných staníc k jednotlivým odberateľom sú riešené ako zemné, zaústené do rozvodných istiacich skriň a ako nadzemné na podperných nosných stĺpoch.

Súčasný stav zásobovania elektrickou energiou je pre riešené územie vyhovujúci, výkonové pokrytie postačuje súčasným požiadavkám odberu el. energie.

#### § Nápočet elektrického príkonu podľa druhu odberu

Merné ukazovatele :

- rodinné domy á 12 kW
- bytové domy á 7 kW pre byty kategórie A, á 11 kW pre byty kategórie B
- ubytovanie á 0,6 kW/lôžko ; stravovanie á 0,7 kW/stoličku
- prevádzky á 30 – 100 kW/ha

Novobudované stavebné objekty bude možné napojiť na elektrickú energiu z existujúcich trafostaníc, individuálne po prejednaní pripojovacích podmienok so ZSE a.s. Trenčín. V prípade výstavby objektov s väčšími nárokmi na odber el. energie riešiť rozšírenie kapacity výkonu v spolupráci so ZSE a.s. Trenčín.

#### 2.9.5. Telekomunikačné a informačné zariadenia

Obec Zamarovce je v rámci jednotnej telekomunikačnej siete spojená s uzlovou telefónnou ústredňou (UTO) Trenčín miestnymi telefónnymi káblami. Telefónne rozvody sú prevedené ako podzemné a nadzemné.

Územie obce Zamarovce je pokryté signálom mobilných operátorov (T-mobile, Orange, O2). Na území obce Zamarovce je rozvod televízneho signálu riešený okrem individuálneho príjmu aj vzdušnými metalickými rozvodmi káblovej televízie a optickým rozvodom.

Pre zabezpečenie telefonizácie riešených lokalít s plánovanou výstavbou je potrebné rozšíriť a dobudovať telekomunikačnú sieť a zariadenia. Pripojovanie telefónnych účastníkov sa doporučuje realizovať v sústredenej výstavbe cez káblové pripojkové skrinky. Jednotlivé body napojenia plánovanej výstavby v daných lokalitách budú určené v podmienkach pri začatí územno-právneho konania výstavby konkrétnej lokality.

#### § Ochranné pásma elektrizačnej sústavy

Slúžia na ochranu zariadení. Ochranné pásmo je priestor v bezprostrednej blízkosti zariadenia elektrizačnej sústavy, ktorý je určený na zabezpečenie spoľahlivej a plynulej prevádzky a na zabezpečenie ochrany života a zdravia osôb a majetku.

V zmysle zákona č. 251/2012 je potrebné rešpektovať ochranné pásma elektrických vedení od krajných vodičov na každú stranu, resp. od zariadení :

§ 43, odsek (2) pre vodiče od 1 kV do 35 kV vrátane

- pre vodiče bez izolácie 10 m, v súvislých lesných priesekoch 7 m
  - pre vodiče so základnou izoláciou 4 m, v súvislých lesných priesekoch 2 m
  - pre zavesené káblové vedenie 1 m
- od 35 do 110 kV vrátane – ochranné pásmo 15 m

§ 43, odsek (7) pre vonkajšie podzemné káblové vedenia

- pri napätí do 110kV vrátane vedenia riadiacej regulačnej a zabezpečovacej techniky 1m, vymedzené zvislými rovinami po oboch stranách krajných káblov vedenia vo vodorovnej vzdialenosti meranej kolmo na toto vedenie od krajného kábla

§ 43, odsek (9) pre elektrické stanice vonkajšieho prevedenia

- pre vyhotovenie s napätím 110 kV a viac - vymedzené zvislými rovinami, ktoré sú vedené vo vodorovnej vzdialenosti 30 m kolmo na oplotenie, alebo na hranicu objektu el. stanice
- pre vyhotovenie s napätím do 110 kV - vymedzené zvislými rovinami, ktoré sú vedené vo vodorovnej vzdialenosti 10 m kolmo na oplotenie, alebo na hranicu objektu el. stanice

§ 43, odsek (4) v ochrannom pásme a pod vedením je zakázané :

- zriaďovať stavby, konštrukcie a skládky,
- vysádzať a pestovať porasty s výškou presahujúcou 3 m vo vzdialenosti do 2 m od krajného vodiča vzdušného vedenia s jednoduchou izoláciou
- uskladňovať ľahko výbušné a horľavé látky,
- vykonávať činnosti ohrozujúce bezpečnosť osôb, majetku, elektrické vedenie a bezpečnosť a spoľahlivosť prevádzky sústavy

§ 43, odsek (8) v ochrannom pásme vonkajšieho podzemného vedenia a nad týmto vedením je zakázané :

- zriaďovať stavby, konštrukcie, skládky, vysádzať trvalé porasty a používať osobitne ťažké mechanizmy
- vykonávať bez predchádzajúceho súhlasu prevádzkovateľa el. vedenia zemné práce a iné činnosti, ktoré by mohli ohroziť elektrické vedenie, spoľahlivosť a bezpečnosť prevádzky, prípadne sťažiť prístup k elektrickému vedeniu

## § Ochranné pásma slaboprúdových vedení

V katastrálnom území obce Zamarovce sa nachádza trasa diaľkových telekomunikačných káblov v správe Energotelu, a.s.. Pre trasy DK a DOK platí šírka ochranného pásma 2 m.

## 2.10. Prieskumy a rozbor stavu životného prostredia a ochrany prírody a krajiny

### 2.10.1. Zložky životného prostredia

#### § Voda

Územie je bez výrazných znečisťovateľoch povrchových vôd. Obec má vybudovanú kanalizáciu. K plošnému znečisteniu mierne prispieva poľnohospodárska výroba, ktorá je riadená ekologickým spôsobom, čím sa znižuje aj riziko znečistenia a tiež môže dochádzať k znečisteniu povrchových vôd z dvoch vybudovaných čerpacích staníc pohonných hmôt pri diaľnici D1.

#### § Pôda

Územie katastra patrí do oblastí so stredným rizikom vzniku svahových deformácií. Na strmších svahoch sú zväčša trvalé trávne porasty, ktoré lepšie odolávajú prípadnej pôdnej erózii v dôsledku nadmerných zrážok. Štruktúra krajiny a pôdny kryt majú dostatočnú ekologickú stabilitu napriek jej poľnohospodárskemu využitiu. Zdrojom kontaminácie v k.ú. Zamarovce môže byť potenciálne používanie pesticídov, umelých hnojív a čerpacie stanice pohonných hmôt pri D1.

#### § Vzduch

Stav ovzdušia v k.ú. nie je ovplyvnený miestnymi strednými znečisťovateľmi. Najväčším znečisťovateľom je diaľnica D1 a ČSPH. Stav ovzdušia môže byť ďalej ovplyvnený živočíšnou výrobou v poľnohospodárskom dvore, výfukovými plynmi z osobných automobilov.

Obec je plynofikovaná, preto je zmiernený vplyv lokálnych zdrojov na tuhé palivo. Ku kontaminácii ovzdušia dochádza v čase dopravnej špičky v okolí cesty II/507 a z neupravených, štrkových ciest, ktoré vytvárajú prašnosť v okolitom území.

#### 2.10.2. Negatívne faktory ovplyvňujúce kvalitu životného prostredia

- prašné cesty (aj prístupové k rod domom, po rôznych rozkopávkach)
- stredné radónové riziko
- registrované zosuvy
- diaľnica D1 a ČSPH

#### 2.10.3. Pozitívne faktory ovplyvňujúce kvalitu životného prostredia

- relatívne čisté ovzdušie bez emisií a imisí
- kvalitné blízke prírodné prostredie
- plynofikácia obce ako základná podmienka pre čisté ovzdušie
- separovaný zber odpadov.

#### 2.10.4. Rozdelenie územia z hľadiska ochrany prírody

V južnej časti katastra obce Zamarovce je PR Zamarovské jamy, a územie európskeho významu SKUEV 0397- Váh pri Zamarovciach.

Do záväzných regulatívov ÚPN – O Zamarovce je požadované zaradenie a rešpektovanie ďalších prvkov ÚSES:

- regionálne biocentrum Rbc 32 : Zamarovské jamy-Nemšová
- regionálny biokoridor Rbk : Bradlové pásmo.
- nadregionálny biokoridor Nrbk: Váh

Okrem uvedených prvkov ochrany prírody je potrebné rešpektovať a ochraňovať aj okolitú krajinu ako celok

#### 2.10.5. Požiadavky na riešenie ÚPN – O Zamarovce z hľadiska ochrany prírody

V návrhu ÚPN – O Zamarovce je požadované rešpektovať prvky ochrany prírody :

- regionálne biocentrum Rbc 32 : Zamarovské jamy-Nemšová
- regionálny biokoridor Rbk : Bradlové pásmo.
- nadregionálny biokoridor Nrbk: Váh
- územie európskeho významu SKUEV 0397 – Váh pri Zamarovciach
- Požaduje sa taktiež:
  - zachovať krajinné prvky identifikované v krajinno-ekologickom pláne ako remízky, jestvujúce brehové porasty
  - pri zásahoch do verejnej zelene sa riadiť normou STN 83 7010 Ošetrovanie, udržiavanie a ochrana stromovej vegetácie

- pri navrhovaní vzdušných elektrických vedení požadovať pri realizácii stavby technické riešenia, ktoré bránia usmrčovaniu vtákov
- požadovať odstraňovanie invázy druhov rastlín

Problematika tvorby krajiny je riešená krajinno-ekologickým plánom, ktorý tvorí samostatnú prílohu a jeho čiastkové výsledky sú použité v týchto prieskumoch a rozboroch.

Výsledky dokumentu sú premietnuté do grafickej časti mapy 1:5000.

## 2.11. Prieskumy a rozbor záujmov obrany štátu

### 2.11.1. Civilná obrana

Riešené územie nie je záujmovou lokalitou ministerstva obrany z hľadiska zabezpečovania záujmov obrany štátu, nenachádzajú sa tu žiadne objekty ani zariadenia v správe Ministerstva obrany, ktoré by bolo potrebné zapracovať do územného plánu.

V zmysle požiadavky odboru CO a krízového riadenie ObÚ v Trenčíne, je potrebné postupovať pri tvorbe ÚPN v zmysle platnej legislatívy a to najmä zákona č. 42/1994 Z.z. o civilnej ochrane obyvateľstva a Vyhlášky č. 532/2006 Z.z. o podrobnostiach na zabezpečenie stavebnotechnických požiadaviek a a technických podmienok CO.

### 2.11.2. Požiarna ochrana

V obci nie sú objekty ochrany pred požiarmi. V rámci PaR bolo zistené, že viaceré miestne komunikácie sú šírko poddimenzované a sú obmedzením pre potenciálny protipožiarny zásah.

### 2.11.3. Ochrana pred povodňami

Vodný režim, najmä jeho celkový charakter na riešenom území je okrem iného ovplyvňovaný terénnym reliéfom (sklonom svahov, povrchovým krytom, skladbou pôdy, využívaním územia, hustotou zástavby a pod.).

Údolím riešeného územia preteká rieka Váh. Opatrenie ochrany pred povodňami v zmysle Zákona č. 7/2010 Z. z. - zákon o ochrane pred povodňami v znení n. p. tvorí obojstranne vybudovaná protipovodňová hrádza, ktoré oddeľuje súvislé zastavané územie od inundačného územia Váhu a Nosického kanála.

V zmysle zákona č. 364/2004 Z.z. - vodný zákon vykonávacej normy STN 75 2102 v ochrannom pásme 10 m od vzdušnej päty hrádze nie je možné stavať objekty, vykonávať orbu, meniť reliéf ani výstavba súbežných inžinierskych sietí. V ochrannom pásme sa podľa zistení v prieskumoch a rozboroch nachádzajú súbežné inžinierske siete a zasahujú tam aj časti stavieb plotov rodinných domov.

### 3. Závery

#### 3.1. Súhrnné zhodnotenie prieskumov a rozborov

##### 3.1.1. Širšie vzťahy

Obec Zamarovce je súčasťou ťažiska osídlenia, ktoré sa vytvára okolo krajského mesta Trenčín. Zamarovce a mesto Trenčín majú silné vzájomné väzby (sídlné aj hospodárske), čo sa prejavuje v rozvojových tendenciách obce. Prelínanie záujmov Trenčína a Zamaroviec sa prejavuje na rozvoji rekreačného územia Ostrov, ktorý prioritne využívajú obyvatelia mesta Trenčín a s ktorým nemajú Zamarovce priamu väzbu (cestnú, vodnú, pešiu).

##### 3.1.2. Krajinnookologický potenciál riešeného a záujmového územia

Výsledok vypracovania rozboru krajinnookologických podmienok rozvoja územia obce Zamarovce (KEP) komplexne, v súlade s daným krajinnookologickým potenciálom a s prihliadnutím na súčasné využívanie územia nepriamo predstavuje zásady „ekologicky správneho rozmiestnenia“ jednotlivých štruktúrnych prvkov v krajine a tým rámcovo určuje vyhovujúce spôsoby a formy aktivít spoločnosti v území. Výsledky optimálneho priestorového usporiadania a funkčného využitia priestoru katastrálneho územia potvrdzujú základný rámec vhodnosti súčasnej organizácie krajiny riešeného priestoru a neodporúčajú v nej zásadné zmeny.

Pre udržanie a zveľadovanie celkovej (aj ekologickej) stability krajiny katastrálneho územia vyplývajú z nich predsa len niektoré požiadavky či potreby rešpektovania základných krajinnookologických zákonitostí, špecifických pre krajinu riešeného katastrálneho územia:

- novú IBV orientovať na zastavané územie sídla, prípadne na plochy priľahlé k sídlu, v maximálnej miere využívať bytový fond rekonštrukciami a dostavbami v rámci zastavaného územia,
- obmedziť novú výstavbu po stránke výškovej a objemovej, s prihliadnutím na typológiu architektúry, novú výstavbu realizovať s použitím typických architektonických prvkov v území,
- dodržať únosnú zastavanosť územia,
- intenzívne využívané plochy poľí je možné naďalej obrábať doteraz používaným spôsobom,
- minimalizovať používanie pesticídov a umelých hnojív vo voľnej krajine, kde hrozí kontaminácia prostredia a znečistenie zdrojov vôd,
- zachovať mimolesnú drevinovú vegetáciu v poľnohospodársko-kultúrnej krajine, ktorá z ekologickeho hľadiska zvyšuje biodiverzitu prostredia,
- pri kosení odstraňovať biomasu,
- zabrániť šíreniu nepôvodných, invázných druhov a systematicky ich porasty likvidovať biologickým spôsobom bez použitia chemikálií,
- hospodárenie v lesných porastoch a ťažbu vykonávať jemnejším spôsobom,
- zachovávať poloprirodzené a prirodzené lesné porasty,
- upraviť okolie vodných plôch (kosenie expanzívnych druhov rastlín) a jeho okolia nezasahovať (cenný biotop, hniezdište vodného vtáctva),
- rekreačné objekty polyfunkčného charakteru situovať v blízkosti existujúcich objektov,
- dodržiavať legislatívne predpisy ochrany prírody a krajiny na územnú i druhovú ochranu,
- zachovať pestrú krajinnú mozaiku lúk, pasienkov, nelesnej drevinovej vegetácie, brehových porastov, a zabezpečiť manažment na ich záchranu:
  - § odporúča sa kosiť 1x ročne na konci vegetačnej sezóny,
  - § zabrániť zmene vodného režimu,
- zabrániť akémukoľvek vypaľovaniu trávnych porastov,
- vybudovať náučný chodník,

- zabrániť znečisťovaniu prostredia a používaniu chemikálií rôzneho druhu,

### 3.1.3. Kultúrno-historický potenciál územia

Obec má históriu spätú s rodom Zamarovských, rozvojom tehliarskej výroby a poľnohospodárstvom. Sídlna štruktúra má silný vidiecky ráz. Zachovalo sa pár objektov, ktoré majú širší nielen obecny kultúrno-historický význam a hoci nie sú pod pamiatkovou ochranou, je potrebné ich rešpektovať a vytvoriť obci aspoň zoznam pamätihodnosti obce, ako nástroj ochrany týchto objektov.

Pod pamiatkovou ochranou je iba jeden objekt v obci - dom na Zamarovskej ulici. tzv. Frimmlovec, súp. č. 133. Stav je vyhovujúci, obnova objektu je ale žiaduca. Zvyšné stavby sú roztrúsené v rámci územia obce. Samotné stavby je potrebné v rámci návrhu ÚPN O funkčne naplniť a definovať aj väzby k nim.

### 3.1.4. Sídlny potenciál

Hoci je obec je prímestská, zachovala si vidiecky charakter bývania a absentujú tu hromadné formy bývania. Demografické trendy ostatných rokov sú priaznivé, na čo vplyv najmä väzba na krajské mesto a tendencie jeho obyvateľov presídľovať sa do menších kľudnejších obcí v jeho okolí, ale so zachovanou priaznivou väzbou na správne, vzdelávacie, kultúrne či športové inštitúcie. Tieto interakčné predpoklady obec má a tiež disponuje územnými možnosťami pre rozvoj bývania.

Rozvoj bývania komplikujú vlastnícke vzťahy, najmä pri vytváraní územných rezerv pre dopravnú a technickú infraštruktúru, Živelnosť vo výstavbe na zahumienkoch a voľných prelukách komplikuje do budúcnosti dotvorenie týchto väzieb aj v už založených štruktúrach bývania. Potenciál obce je v tom, že preferuje bývanie v rodinných domoch, nie je preto predpoklad vytvárať územné rezervy pre rozvoj bývania v bytových domoch, intenzifikácia je ale možná vytváraním plôch pre bývanie v radových rodinných domoch, resp. nízkopodlažnej kobercovej zástavbe.

S dopytom po bývaní v obci súvisí aj potreba vytvoriť možnosti pre ostatné funkcie osídlenia, aby nebolo potrebné cestovať za základnými potrebami do krajského mesta. Jedná sa najmä o základnú občiansku vybavenosť v oblasti školstva – základná škola, ktorá absentuje v obci, sociálna starostlivosť – lekárska a lekárska služba, starostlivosť o starých a nevládnych, vytvárať ekonomické možnosti uplatnenia obyvateľov priamo v obci, zveľaďovať a rozvíjať prvky rekreácie cestovného ruchu, pre ktoré sú v riešenom území vytvorené dobré predpoklady, nielen pre blízky kontakt s krajským mesto a teda dosah na jeho všetky funkčné zložky a štruktúry, ale aj pre blízkosť kvalitného krajinného prostredia a blízkosť prírodných aj človekom vytvorených prvkov vhodných pre rozvoj turistiky, cykloturistiky.

### 3.1.5. Identifikácia problémov na riešenie

Negatívne javy v riešenom území v rámci zastavaného územia a potenciálne rozvojového územia:

- živelnosť výstavby v rámci vlastných pozemkov, zahumienkov, prielukách, začatá výstavba RD na chránenej ornej pôde tak, že je obmedzená alebo zabránená možnosť dotvoriť kvalitné prevádzkové väzby, nedostatočné šírky územných rezerv pre komunikácie bránia dobudovaniu dopravnej a technickej infraštruktúry a v konečnom dôsledku negatívne ovplyvňujú vlastné bývanie
- rozvoj bývania v ochrannom pásme diaľnice alebo v kontakte s ním, kde hlukové pomery sú nepriaznivé a vyžadujú budovanie protihlukových stien, resp. použitie také konštrukcií stavieb

rodinných domov, aby eliminovali tieto nepriaznivé účinky dopravy na samotných obyvateľov.

- rozvoj bývania a doplnkových stavieb v ochrannom pásme hrádze
- prieťah dopravy v existujúcom dopravnom koridore štátnej cesty II / 507 zastavaným územím obce a chýbajúca územná rezerva pre jej preložku mimo zastavaného územia k pravobrežnej ochrannej hrádzi Váhu
- problém identifikácie centra obce a absencia dostredivých väzieb s ostatným územím
- rozvoj živočíšnej výroby v kontakte s obytným územím
- absentujúce väzby ťažiska obce s časťou riešeného územia Ostrov, ktoré je zároveň rekreačným územím

Javy, ktoré pozitívne podporujú rozvoj sídelnej štruktúry v rámci zastavaného územia a potenciálne rozvojového územia :

- prírodné krajinné-estetické hodnoty viazané na podhorie Bielych Karpát a nivu Váhu
- existencia atraktívnych prvkov prírodných aj vytvorených v riešenom území a v úzko kontakte s ním
- intenzívna väzba na krajské mesto z pohľadu blízkosti pracovných príležitostí a vzdelania, záujmových činností
- dostatok potenciálne vhodných plôch pre rozvoj bývania
- rekreačné územie s rozvojovým potenciálom
- potenciál pre rozvoj pešej turistiky a cykloturistiky (Vážska cyklomagistrála, regionálna cyklotrasa Trenčín – Nemšová – hranica s ČR)
- dostatok kapacít, resp. potenciál pre rozširovanie sietí technickej infraštruktúry, ako podmienka rozvoja všetkých zložiek osídlenia

v texte sú použité

- mapové podklady – letecké mapy – zdroj : [www.mapy.cz](http://www.mapy.cz)
- fotografie objektov – [www.obeczamarove.sk](http://www.obeczamarove.sk)
-