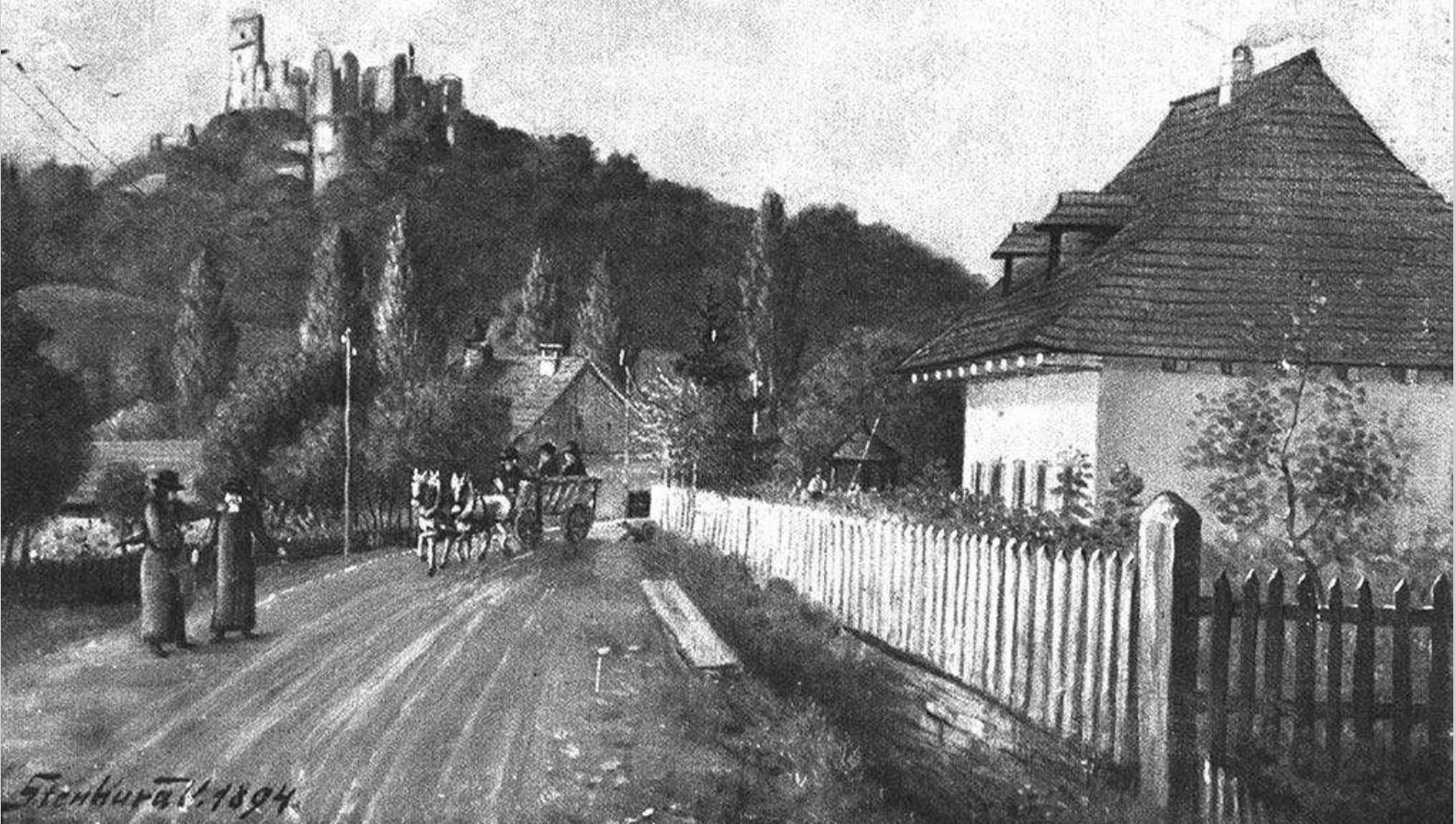


PROGRAM ROZVOJA OBCE ZBOROV NA ROKY 2015 - 2022



Názov	Program rozvoja obce Zborov na roky 2015 – 2022
Územné vymedzenie	Prešovský kraj, obec Zborov
Územný plán obce schválený	áno
Dátum schválenia PR	25.02.2016
Dátum platnosti	01/2022
Verzia	1
Publikovaný verejne	2/2016

OBSAH

Úvod

1. Analytická časť

1.1 Analýza vnútorného prostredia

1.2 Analýza vonkajšieho prostredia

1.3 Zhodnotenie súčasného stavu územia

2. Strategická časť

3. Programová časť /plánovacia časť

4. Realizačná časť

5. Finančná časť

5.1 Indikatívny finančný plán PHSR

6. Povinné prílohy PHSR

ÚVOD

Program rozvoja obce (ďalej len PR), je základným a kľúčovým dokumentom obce, ktorý vychádza z poznania situácie a konkrétnych potrieb obyvateľov, podnikateľov, záujmových skupín a ďalších subjektov v území, formuluje svoju predstavu o budúcnosti spolu s činnosťami a projektmi na jej zabezpečenie. Hlavným dôvodom pre vypracovanie Programu rozvoja obce Zborov bolo zapojenie a koordinácia jednotlivých subjektov pôsobiacich v obci pri rozvoji územia obce, formulovaní spoločných cieľov, plánovaní aktivít a projektov. Tento dokument zároveň vytvára predpoklady na možnosť širšieho zapojenia sa do procesu čerpania prostriedkov z fondov EÚ, z podporných a rozvojových programov v rámci národných zdrojov.

Na základe analýzy hospodárskeho a sociálneho rozvoja obce a jej územia boli stanovené strategické ciele a priority rozvoja, ktoré naplňajú víziu ďalšieho smerovania rozvoja obce. Program rozvoja obce predstavuje smer, akým sa obec Zborov chce uberať a prostredníctvom navrhnutých opatrení oživovať sociálny, ekonomický a kultúrny rozvoj obce. Pri tvorbe Programu rozvoja obce Zborov sa uplatňoval participatívny prístup, čo prinieslo pre samosprávu pohľad a názory občanov, ktorí územie a život v obci poznajú najlepšie.

Program rozvoja obce poskytuje komplexný pohľad na to, aká obec je a akou by chcela byť. Vízia o smerovaní obce stanovená v PR, vyjadruje ekonomické a sociálne záujmy obce a zároveň je v súlade s prijatými koncepciami štátu, vyššieho územného celku, prípadne rezortnými stratégiami, záujmami ochrany životného prostredia, kultúrneho dedičstva a pod. Tento dokument má zásadný význam pre rozvoj obce a jeho existencia je podmienkou pri získavaní finančných prostriedkov zo štrukturálnych fondov v programovom období 2014 - 2020.

PR obce Zborov bol vytvorený spoluprácou hlavných aktérov z územia. Pri zahájení procesu spracovania bol zriadený riadiaci tím, tvorený zástupcami obce a externým pracovníkom a pracovná skupina. Riadiaci tím, zodpovedný za koordináciu procesu prípravy a realizácie PR a pozostával z garanta PR (starosta obce), poslanca obecného zastupiteľstva, administratívnej pracovníčky obce a keďže sa príprava PR realizovala v spolupráci s externou firmou, členom riadiaceho tímu je aj externý odborník. Pracovná skupina sa skladá zo zástupcov funkčných komunit a predstaviteľov rôznych oblastí verejného života obce –

mládež, dôchodcovia, podnikateľský sektor, školstvo a kultúra. Členovia pracovnej skupiny prezentovali svoj pohľad na rozvojové priority obce, ktoré boli premietnuté do pripravovaných aktivít v krátkodobom alebo strednodobom horizonte. Počas spracovania PR prebiehali pracovné stretnutia a proces spracovania trval od júna 2015 do decembra 2015. Plánovaný termín ukončenia procesu tvorby bol 08/2015 avšak vzhľadom na zdĺhavé spracovanie niektorých častí, bol termín predĺžený a PR obce bolo schválené vo februári 2016. Časový harmonogram umožnil poslancom a obyvateľom aktívne sa zúčastňovať na procese prípravy strategického plánovacieho dokumentu, prípadne koordinovať strategické plánovanie v území s prípravou iných strategických plánovacích dokumentov.

Tabuľka č. 1 Harmonogram spracovania PR obce Zborov

Termín	Jún 2015	Júl 2015	August 2015	Septem. 2015	Októ. 2015	Nov. 2015	Decem. 2015	Január 2016	Február 2016
Úvod									
Analytická časť									
Strategická časť									
Programová časť									
Realizačná časť									
Finančná časť									
Verejné prerokovanie									
Schválenie PR									

(zdroj: vlastné spracovanie)

Do spracovania PR obce Zborov dostali príležitosť vstúpiť všetci obyvatelia obce vrátane podnikateľských subjektov, organizácií a inštitúcií z obce. Obyvatelia, ako aj zástupcovia podnikateľských subjektov, organizácií a inštitúcií mali možnosť zapojiť sa do procesu programovania prostredníctvom rozhovorov, dotazníkov a pripomienkovania pracovných verzií strategického programu. Tabuľka č. 2 zobrazuje spôsob zapojenia verejnosti do prípravy Programu rozvoja obce. Verejnosť bola informovaná o spracovávaní PRO hlavne prostredníctvom webovej stránky obce.

Tabuľka č. 2 Metódy zapojenia verejnosti do prípravy PRO

Metóda	Informovanie verejnosti	Získavanie názorov verejnosti	Zohľadnenie názorov verejnosti
Tlačené materiály			
Verejné informačné tabule	x		
Webová stránka obce	x	x	
Využitie existujúcich médií			
Informácie v obecnom rozhlase	x		
Stretnutia	x	x	
Stretnutia			
Využitie miestnych ľudí na získavanie názorov		x	x
Podujatia a stretnutia obyvateľov	x	x	
Stretnutia s kľúčovými skupinami	x	x	
Rokovania			x
Návšteva v dotknutom území		x	
Riešenie problémov a metódy na dosiahnutie konsenzu			
Brainstorming		x	x
Rokovania			x
Nezávislí experti poskytujúce poradenské služby		x	x
Práca s expertmi			x
Rozhovory a prieskumy			
Dotazník pre širokú verejnosť	x	x	
Prieskumy verejnej mienky	x	x	
Poradné skupiny			
Pracovné skupiny			x

(zdroj: vlastné spracovanie)

Program rozvoja obce Zborov na roky 2015-2022 bol vypracovaný v súlade so zákonom č. 539/2008 Z.z. o podpore regionálneho rozvoja a bol schválený obecným zastupiteľstvom.

Tabuľka č. 3 Zámer spracovania PR

Zámer spracovania PR																			
Názov dokumentu	Program rozvoja obce Zborov na roky 2015 - 2022																		
Forma spracovania	Spracovanie PR bude vykonávať obec za pomoci externých odborníkov, v súlade s Metodikou na vypracovanie PR obce, verzia 2.0 (podľa zákona č. 539/2008 Z.z. o podpore regionálneho rozvoja v znení zákona č. 309/2014 Z.z.)																		
Riadenie procesu spracovania	<p>Proces spracovania PR bude manažovaný prostredníctvom riadiaceho tímu, ktorý je zodpovedný za celkovú koordináciu spracovania PR.</p> <table border="1"> <thead> <tr> <th colspan="3">Riadiaci tím</th> </tr> <tr> <th>Meno</th> <th>Funkcia v obci</th> <th>Činnosť v riadiacom tíme</th> </tr> </thead> <tbody> <tr> <td>Ján Lukáč</td> <td>starosta obce</td> <td>Koordinátor riadiaceho tímu</td> </tr> <tr> <td>Mgr. Antónia Bišková</td> <td>prednostka obce</td> <td>Člen riadiaceho tímu</td> </tr> <tr> <td>Ing. Ján Rusiňko</td> <td>Kontrolór obce</td> <td>Člen riadiaceho tímu</td> </tr> <tr> <td>Mgr. Petra Kovářová</td> <td>externý odborník</td> <td>Člen riadiaceho tímu za dodávateľa</td> </tr> </tbody> </table> <p>Zriadená bude pracovná skupina zo zástupcov obce, ktorá bude zodpovedná za tvorbu obsahovej stránky PR obce</p> <p>Do spracovania PR bude zapojená aj verejnosť, a to formou získavania informácií prostredníctvom dotazníkov/ankiet, komunikácie a stretnutí s obyvateľmi.</p>	Riadiaci tím			Meno	Funkcia v obci	Činnosť v riadiacom tíme	Ján Lukáč	starosta obce	Koordinátor riadiaceho tímu	Mgr. Antónia Bišková	prednostka obce	Člen riadiaceho tímu	Ing. Ján Rusiňko	Kontrolór obce	Člen riadiaceho tímu	Mgr. Petra Kovářová	externý odborník	Člen riadiaceho tímu za dodávateľa
Riadiaci tím																			
Meno	Funkcia v obci	Činnosť v riadiacom tíme																	
Ján Lukáč	starosta obce	Koordinátor riadiaceho tímu																	
Mgr. Antónia Bišková	prednostka obce	Člen riadiaceho tímu																	
Ing. Ján Rusiňko	Kontrolór obce	Člen riadiaceho tímu																	
Mgr. Petra Kovářová	externý odborník	Člen riadiaceho tímu za dodávateľa																	
Obdobie spracovania	- obdobie spracovania 06/2015 – 08/2015 - harmonogram spracovania (samostatný dokument)																		
Financovanie spracovania	Rozpočet obce																		

(zdroj: vlastné spracovanie)

Program rozvoja obce pozostáva z :

- Analytická časť - predstavuje súčasný stav hospodárskej, sociálnej a ekonomickej stránky, infraštruktúry a životného prostredia. Zahŕňa analýzu vnútorného a vonkajšieho prostredia a zhodnotenie súčasného stavu územia.
- Strategická časť - obsahuje víziu s stratégiu rozvoja obce v záujme dosiahnutia vyváženého udržateľného rozvoja územia.
- Programová časť – v tejto časti sú stanovené priority rozvoja obce, špecifické ciele v rámci jednotlivých priorít a aktivity, ktoré obec plánuje realizovať.
- Realizačná časť - je zameraná na popis organizačného zabezpečenia realizácie programu rozvoja obce, systém monitorovania a hodnotenia plnenia programu rozvoja obce na základe stanovených merateľných ukazovateľov, vecný a časový harmonogram realizácie programu rozvoja obce formou akčného plánu.
- Finančná časť - obsahuje indikatívny finančný plán na celú realizáciu Programu rozvoja obce, model viaczdrojového financovania jednotlivých opatrení, aktivít (projektov) a hodnotiacu tabuľku pre výber projektov.

Program rozvoja obce Zborov je dokumentom otvoreným a na základe výsledkov hodnotenia a stavu implementácie jednotlivých aktivít môže byť aktualizovaný a dopĺňaný.

1 ANALYTICKÁ ČASŤ

Analytická časť je založená na databáze informácií a ukazovateľov, obsahuje komplexné hodnotenie a analýzu východiskovej situácie obce s väzbami na širšie územie a odhad budúceho vývoja s dôrazom na možné riziká a ohrozenia vo väzbe na existujúce relevantné stratégie a koncepcie a využívanie vnútorného potenciálu územia, jeho limitov a rozvoja územia obce. Analýza sa opiera aj o PHSR obce Zborov na predchádzajúce obdobie. Predstavuje súčasný stav hospodárskej, sociálnej a ekonomickej stránky, infraštruktúry a životného prostredia. Na základe výsledkov analýzy a uvedomenia si silných a slabých stránok obce s možnosťami využitia príležitostí a eliminácie ohrození, boli stanovené priority rozvoja obce.

1.1 Analýza vnútorného prostredia

Komplexná analýza súčasného stavu územia je zostavená na základe informácií získaných z relevantných zdrojov, ktoré popisujeme v ďalších častiach PRO obce Zborov.

Obec Zborov sa nachádza v severnej časti Prešovského samosprávneho kraja v okrese Bardejov. Prešovský kraj je prevažne vidiecky región SR, s dlhodobou nadpriemernou nezamestnanosťou, nízkym stupňom pripravenosti na inovácie, priemerne atraktívny a konkurencieschopný, rozvíjajúci sa mimo centra rozvojových aktivít EÚ. Možnosti rozvoja Prešovského samosprávneho kraja sú v cezhraničnej spolupráci s Poľskou republikou a Ukrajinou.

Rozlohou je Prešovský kraj druhým najväčším krajom SR (18,3 % územia) s prevládajúcimi malými obcami, členitým reliéfom a bohatým nerastným bohatstvom. Susedí s Košickým, Banskobystrickým a Žilinským krajom.

Poloha obce

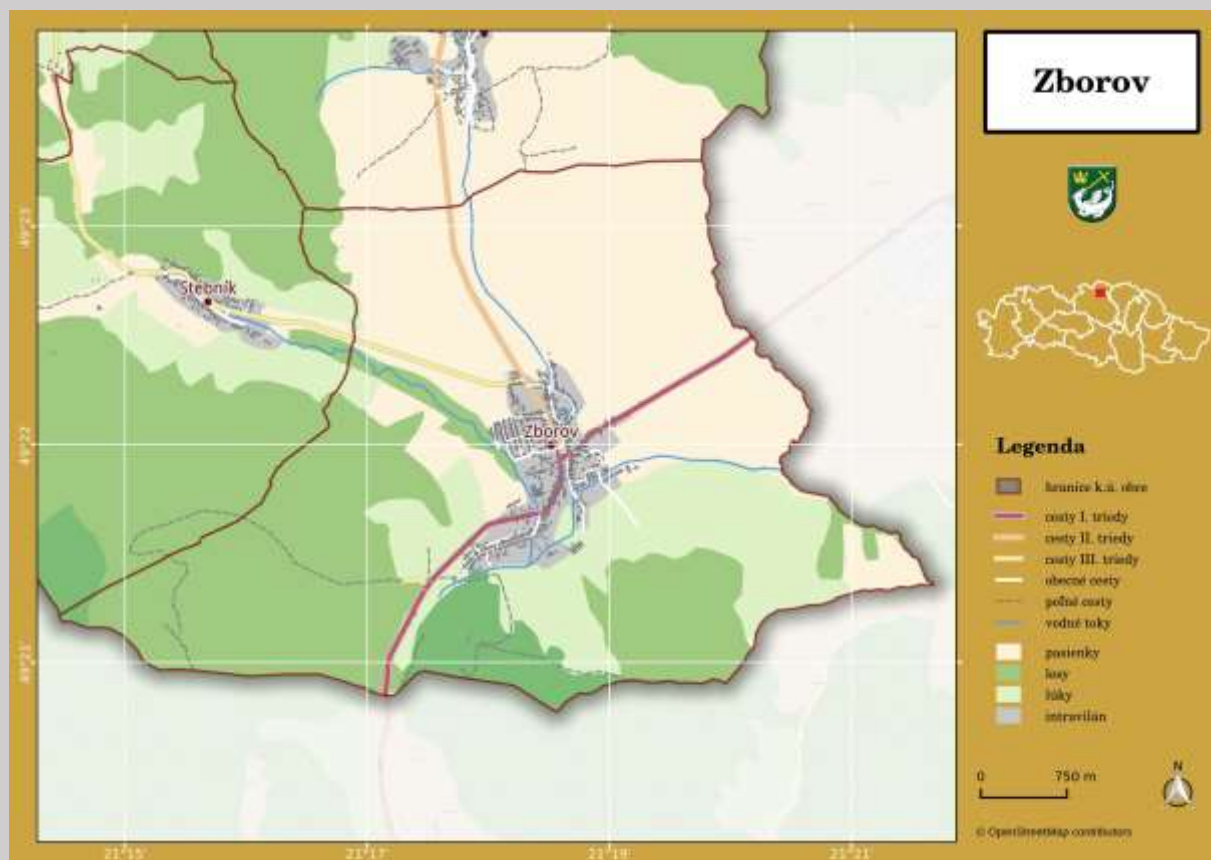
Polohu obce môžeme charakterizovať z hľadiska rôznych kritérií. Kultúrno-historicky je obec Zborov súčasťou historického regiónu Horný Šariš. Historicky obec zohrávala významnú úlohu v dejinách svojho najbližšieho okolia kvôli blízkosti Zborovského hradu. Z geomorfologického hľadiska sa obec nachádza v Aplsko-himalájskej sústave, podsústave Karpát, provincii Východné Karpaty a celkoch Ondavská vrchovina a Busov. Územie obce leží z väčšej časti v geomorfologickom podcelku Ondavskej vrchoviny Zborovská kotlina.

Obec Zborov leží na východe Slovenska v doline potoka Kamenec a jeho prítokov. Obec je


od najbližšieho mesta Bardejov, okresného mesta, vzdialená menej ako 10 km a od krajského mesta Prešov 53 km.

Administratívne obec patrí do okresu Bardejov a Prešovského samosprávneho kraja. Kataster obce je situovaný v centrálnej časti okresu v blízkosti okresného mesta Bardejov s ktorým priamo susedí. Rozloha katastra obce je 19,63 km², čo pri počte obyvateľov obce v roku 2014 – 3 346 obyvateľov, udáva priemernú hustotu zaľudnenia na úrovni 171 obyvateľov na km² (ŠÚ 2014). Nadmorská výška stredu obce je 323 m n. m. Katastrálne územie obce Zborov hraničí na severe s obcou Chmeľová, na východe s obcou Smilno na juhovýchode s obcou Andrejová, na juhu s mestom Bardejov a na západe s obcou Stebník.

Obrázok č. 1 Situačná mapa obce Zborov



Tabuľka č. 4 Základné informácie o obci

Erb obce	
Okres	Bardejov
Kraj	Prešovský
Prvá písomná zmienka o obci	1355
Nadmorská výška obce	323 m n.m.
Celková výmera územia obce	1963 ha
Počet obyvateľov k 31.12.2014	3346
Hustota obyvateľstva na km ² k 31.12.2014	171

(zdroj: vlastné spracovanie)

História obce

História obce Zborov je úzko spojená s históriou Zborovského hradu. Názov obce Zborov jazykovedci odvádzajú od staroslovanského slova zbor vo význame zbor, zhromaždenie. Na základe neskorších písomných prameňov možno datovať vznik Zborova asi do polovice 13. storočia. Do roku 1364 patrilo Zborov do majetku zemianskeho rodu Thekula na panstve Smilno, ktoré odkúpili v roku 1269 od bodrogkeresztztúrskej vetvy Abovcov. Koncom 13. alebo začiatkom 14. storočia bola časť majetku zo smilnianskeho panstva vyňatá a dostala sa do kráľovského vlastníctva za bližšie neznámych okolností. Pravdepodobne do tohto obdobia konsolidácie vnútorných pomerov v Uhorsku a upevnenia ústrednej kráľovskej moci v osobe panovníka Karola Róberta po roku 1317, možno klásť stavebné začiatky Zborovského hradu na vyňatom majetku a následne vznik hradného panstva Makovica. Kronika obce Zborov však píše: " Z vierohodných prameňov sa dozvedáme, že hrad do roku 1200 ešte nestál a územie obce i jej okolia je takmer ľudoprázdne, ale po vpáde Tatárov /1241/ hrad makovický je už histórii známy“. Hrad pravdepodobne vznikol ako reakcia na tatársky vpád a bol teda súčasťou stavebných aktivít hradov v časoch po tatárskom vpáde.

Prvá písomná zmienka o obci Zborov je podľa údajov Štatistického úradu Slovenska doložená z roku 1355. Obec je doložená z roku 1355 ako Zboro, neskôr ako Wzbro (1414), Wzbrow (1416), Ozboro (1427), Zboro (1773), Zborow (1808); po maďarsky Zboró.

Začiatkom 15. storočia patrilo panstvu Makovica 1500 poddanských domácností. Ťaženia poľských vojsk v rokoch 1439-44, 1471, 1491-92 rozrušili charakter osídlenia v území a privodili mnohé zmeny a sťahovanie poddaných. Panstvo Makovica bolo v držbe Cudarovcov,

Rozgonyiovcov, od roku 1542 Serédyovcov, od roku 1601 Rákóczi-ovcov. V roku 1684 bol hrad zničený cárskymi vojskami. V 18. storočí sa panstvo Makovica rozčlenilo na časť Aspremontovskú, Erdódyovskú, Szirmayovskú.

V roku 1427 mal Zborov 35 port (Porta - vymeriavací základ dane, majetkový základ podľa ktorého sa zdaňovali dediny v minulosti, určoval veľkosť obce). Vyvinul sa na poddanské mestečko s jarmočným právom. Tunajší tkáči, čižmári, krajčíri a kožušníci vytvárali koncom 17. storočia bratstvá. Začiatkom 17. storočia prosperoval v Zborove panský majer, ktorý sa zameriaval na tržný chov oviec a ošípaných. Panstvu patrili 2 pily, mlyn na mletie pušného prachu a sklárska huta. V rokoch 1669-1872 bola v mestečku papiereň, koncom 18. storočia tehelňa, od 19. storočia octáreň a liehovar, v rokoch 1906-1945 píla.

V roku 1787 mala obec 218 domov a 1567 obyvateľov, v roku 1828 mal 319 domov a 2307 obyvateľov. Zaoberali sa poľnohospodárstvom, pláteníctvom, košíkárstvom a tesárstvom. Zhotovovali aj fajky, varechy a pišťaly.

Koncom 19. storočia tu mali majetky Clary-Aldringenovci, ktorý v roku 1898 odkúpil štát. V 20. storočí tu bol pivovar a likérka. Počas 1. svetovej vojny boli v chotári ťažké boje medzi ruskými a rakúsko-uhorskými vojskami.

Obyvatelia pracovali v poľnohospodárstve a v lesoch. Rozvinuté bolo košíkárstvo a výroba pišťaliek. Píla a mlyn v roku 1945 zanikli, v prevádzke bola tehelňa. Severozápadne od obce dosiahol gardový jazdecký zbor generálmajora Baranova 13. 9. 1944 ako prvý československé hranice. JRD bolo založené v roku 1950, rozpadlo sa, od roku 1954 sú tu štátne majetky. V obci bol aj kameňolom. Obyvatelia pracovali v miestnych podnikoch, v poľnohospodárstve a v lesoch, časť v priemyselných podnikoch v Bardejove.

Po revolučných zmenách koncom deväťdesiatych rokov sa Zborov začal uberať cestou pokroku a rozvoja, čo sa prejavuje na raste jeho obyvateľov.

Prírodné danosti

Povrch územia obce Zborov je členitý. Najnižší bod je pri výtoky potoka Kamenec z katastrálneho územia v blízkosti Zborovského hradu. Najvyšší bod katastrálneho územia je v blízkosti vrchu Kamenná hora s nadmorskou výškou 830 m n.m. (Atlas Krajiny SR).

Ondavská vrchovina je tvorená súborom geomorfologických celkov, budovaných prevažne flyšovými horninami. Na Ondavskej vrchovine sa striedajú malebné lesy s horskými lúkami, pastvinami a hospodárskou pôdou. Zmiešané lesy zaberajú väčšiu časť katastrálneho územia obce. Z listnatých stromov sa najviac vyskytuje buk, v menšej miere breza, javor, dub a hrab, z ihličnanov je to smrek.

Prírodný potenciál Ondavskej vrchoviny na relatívne ekologicky nenarušenom prostredí bol podnetom pre vytvorenie mnohých prírodných rezervácií, chránených území a náučných chodníkov k ochrane krajinných a prírodovedných hodnôt tejto oblasti. V katastrálnom území obce sa nachádza Prírodná rezervácie v najvyššom piatom stupni ochrany – Zborovský hradný vrch . rozloha tejto prírodnej rezervácie je 25,5 ha a bola vyhlásená už v roku 1926 za účelom ochrany zachovalej typickej vegetácie jedľových bučín, výraznej krajinnej dominanty vo flyšovej oblasti Nízkych Beskýd a tiež na vedeckovýskumné, náučné a kultúno-výchovné ciele. Aj v okolitých obciach je hneď niekoľko chránených území ako napr. Stebnícka Magura či Regetovské rašelinisko. Z hľadiska prírodných pomerov je územie obce veľmi atraktívne pre rozvoj cestovného ruchu.

Z hľadiska klimatických pomerov leží obec v mierne teplej oblasti s priemerným úhrnom zrážok 600 – 750 mm, dobou trvania snehovej pokrývky 80 – 100 dní a dĺžkou vegetačného obdobia okolo 130 dní, priemerná teplota v júli je cca. 15 – 16°C a v mesiaci január -5 až -6°C. Priemerné teploty umožňujú poľnohospodárske využitie pôdy – pestovanie obilnín, repky olejnej a zemiakov, chov hovädzieho dobytku a oviec. Prevládajú hlinité, hlinito – piesčité až ílovito – hlinité pôdy.

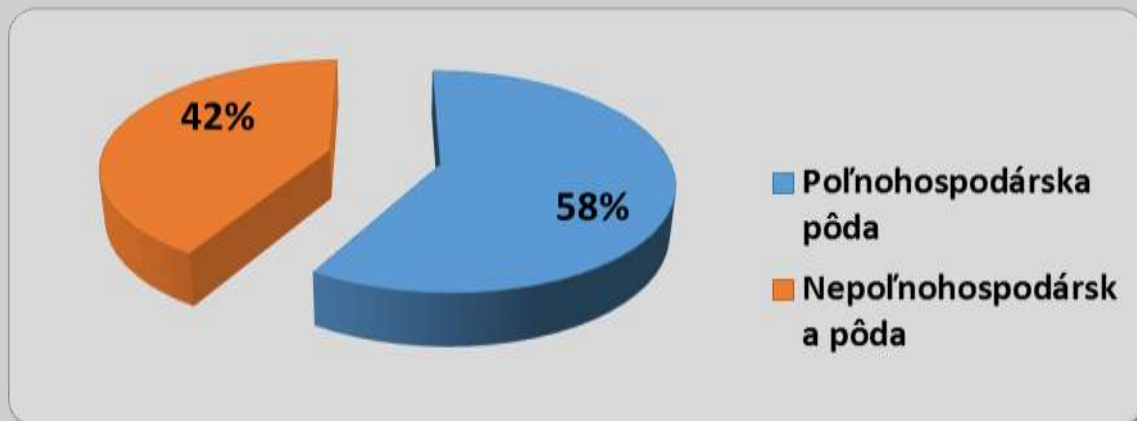
S pôdnym krytom úzko súvisí aj využitie pôd v území katastra obce Zborov. Údaje o využívaní pôd v území sú prevzaté so štatistického úradu SR a sú aktuálne k 31.12.2014. Celková rozloha obce Zborov je 1963,06 hektára. Z tejto výmery je 1148,15 hektára poľnohospodárskej pôdy čo predstavuje 58,0 % výmery územia a 814,91 hektára nepoľnohospodárskej pôdy čo predstavuje 42,0 % výmery katastra. V území teda prevažuje poľnohospodárska pôda nad nepoľnohospodárskou pôdou.

Poľnohospodárska pôda v území sa využíva ako orná pôda, ktorá v území zaberá 734,37 hektára, záhrada s výmerou 26,44 hektárov, ovocný sad s výmerou 2,80 hektára a trvalý trávny porast s výmerou 38,45 hektára. Nepoľnohospodárska pôda v území je využívaná predovšetkým ako lesné pozemky s výmerou až 558,33 hektárov, zastavená plocha a nádvorie s výmerou 93,85 hektára, vodná plocha s výmerou 56,29 hektára a ostatná plocha s výmerou 106,45 hektára.

Vo výmere jednotlivých druhov využitia pôd boli v posledných rokoch zaznamenané iba malé odchýlky. Využívanie pôdy v katastri obce Zborov sa mení iba veľmi pozvoľne, pričom je dlhodobo v prevahe poľnohospodárska pôda nad nepoľnohospodárskou, pričom nepoľnohospodárska pôda sa v prevažnej miere využíva ako lesné pozemky. Tento fakt spolu s bohatosťou prírodného prostredia katastrálneho územia obce ponúka viaceré možnosti pre

rozvoj podnikateľského prostredia v oblasti poľnohospodárstva a tiež lesného hospodárstva v obci Zborov.

Graf č. 1: Rozloha poľnohospodárskej a nepoľnohospodárskej pôdy



Zdroj: ŠÚ SR, spracovali autori

K 31.12.2014 je podiel jednotlivých druhov využitia pôd nasledovný.

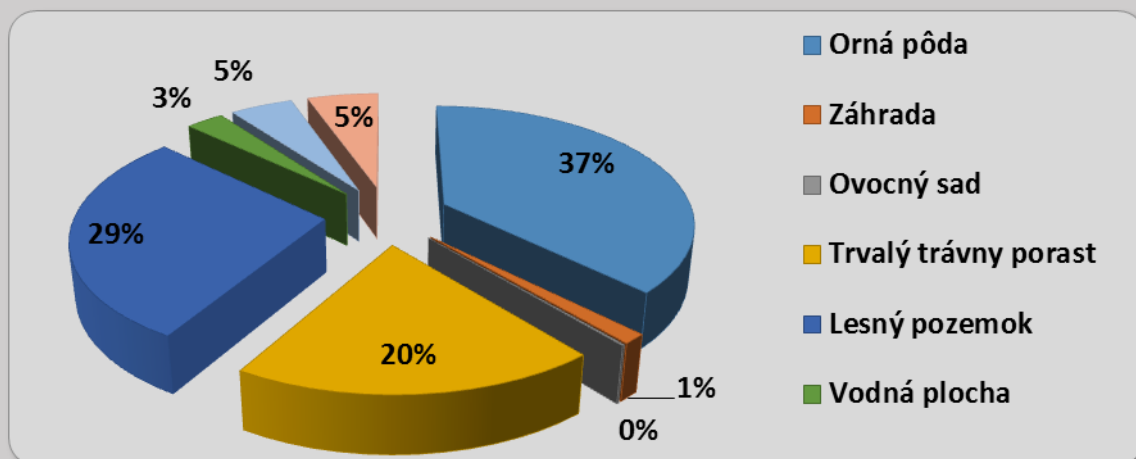
Tabuľka č. 5: Štruktúra využitia pôdy obce Zborov v roku 2014

Pôda	Výmera v ha	Výmera v %
Orná pôda	734,37	37,41
Záhrada	26,44	1,35
Ovocný sad	2,8	0,14
Trvalý trávny porast	38,45	19,59
Lesný pozemok	558,33	28,44
Vodná plocha	56,29	2,87
Zastavaná plocha a nádvorie	93,85	4,78
Ostatná plocha	106,45	5,42

Zdroj: ŠÚ SR, spracovali autori

Pri pohľade na využitie pôd v katastri obce Zborov je zarážajúci vysoký podiel ornej pôdy a tiež záhrad. Ako sme už uviedli výrazný podiel z nepoľnohospodárskej pôdy zaberajú lesné pozemky a tiež trvalé trávnaté porasty.

Graf č. 2: Štruktúra využívania pôd v obci Zborov



Zdroj: ŠÚ SR, spracovali autori

Výmera pôd, ich využitie, súčasný pôdny kryt a klimatické pomery v obci predurčujú obec na rozvoj lesného hospodárstva a podporu poľnohospodárskych aktivít.

Socioekonomická oblasť

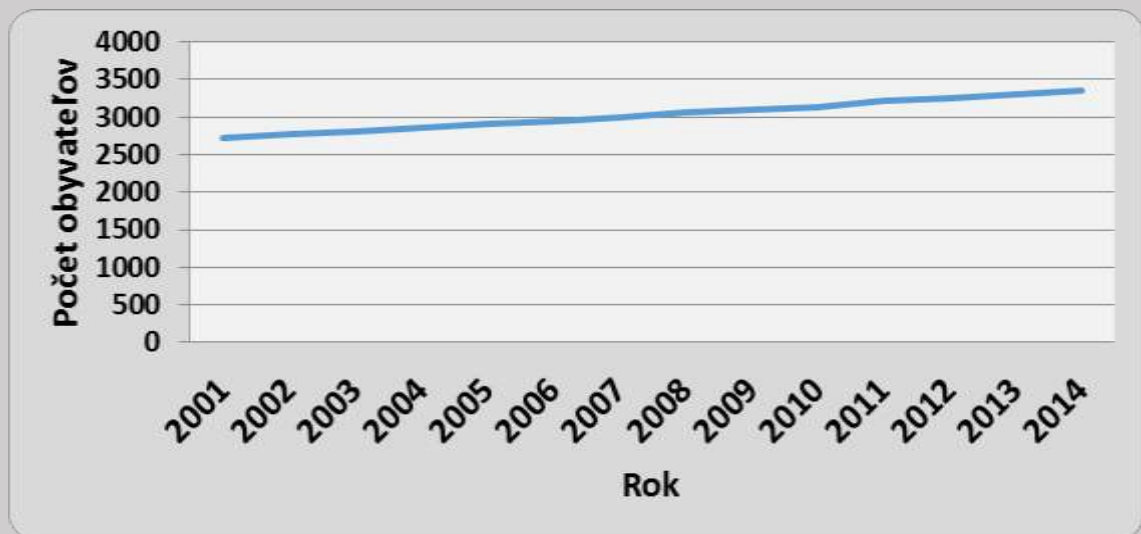
Vývoj počtu obyvateľov obce

Analýza stavu a vývoja obyvateľstva je veľmi dôležitou časťou každého dokumentu rozvoja územia. V tejto časti zhodnotíme vývoj počtu obyvateľov obce a zmeny v štruktúre obyvateľstva. Údaje sme získali z internetovej stránky štatistického úradu SR.

K 31.12.2014 žilo v obci Zborov 3346 obyvateľov z ktorých bolo 1641 mužov a 1705 žien. Vývoj celkového počtu obyvateľov obce je rovnomerný a počas celého sledovaného obdobia od roku 2001 zaznamenáva obec rast počtu obyvateľov. Od roku 2001 sa počet obyvateľov obce zvýšil o 625. Pri pohľade hlbšie do minulosti zisťujeme, že trend rastu počtu obyvateľov je dlhodobý a od sčítania v roku 1991, kedy v obci žilo 2320 obyvateľov, sa počet obyvateľov obce zvýšil o 1026. Takýto výrazný nárast počtu obyvateľov považujeme za výrazné pozitívum a silnú stránku pre rozvoj obce.

Príčinou pozitívneho vývoja počtu obyvateľov je predovšetkým vysoký prirodzený prírastok obyvateľov a v menšej miere aj migračné saldo.

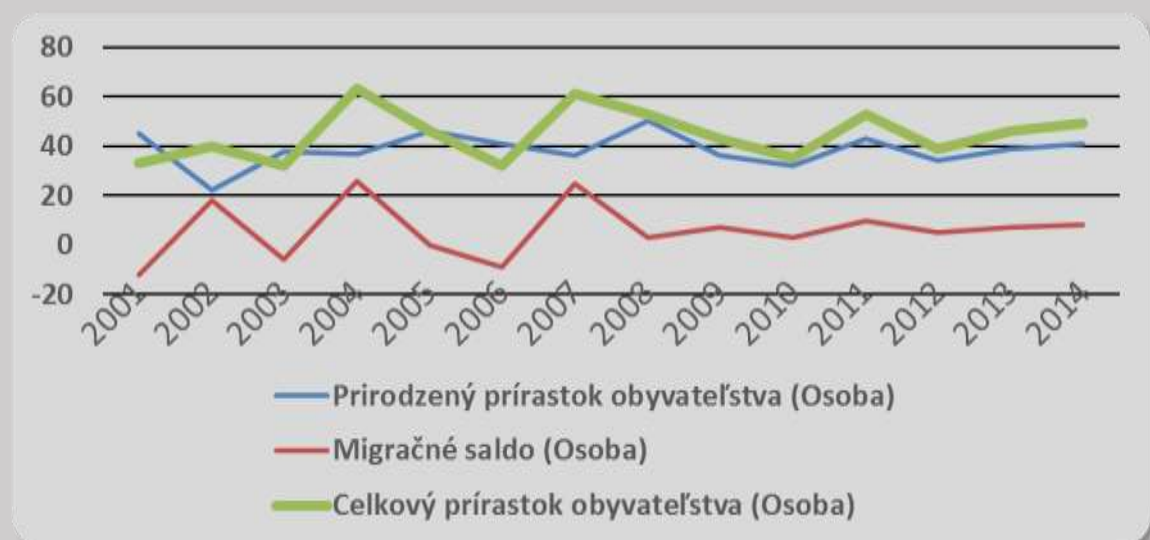
Graf č. 3: Vývoj počtu obyvateľov obce Zborov



Zdroj: ŠÚ SR, spracovali autori

Vývoj počtu obyvateľov obce môžeme hodnotiť veľmi pozitívne. Za posledných štrnásť rokov sa počet obyvateľov zvýšil o 625 obyvateľov. Vo vývoji počtu obyvateľov obce nie sú v celkovom raste žiadne výkyvy, obec zaznamenáva kontinuálny rast počtu obyvateľov v posledných 14 rokoch. Kolísanie vo vývoji je možné pozorovať iba v čiastkových zložkách celkového prírastu, teda v migračnom salde a prirodzenom prírastku.

Graf č. 4: Celkový prírastok obyvateľov obce Zborov



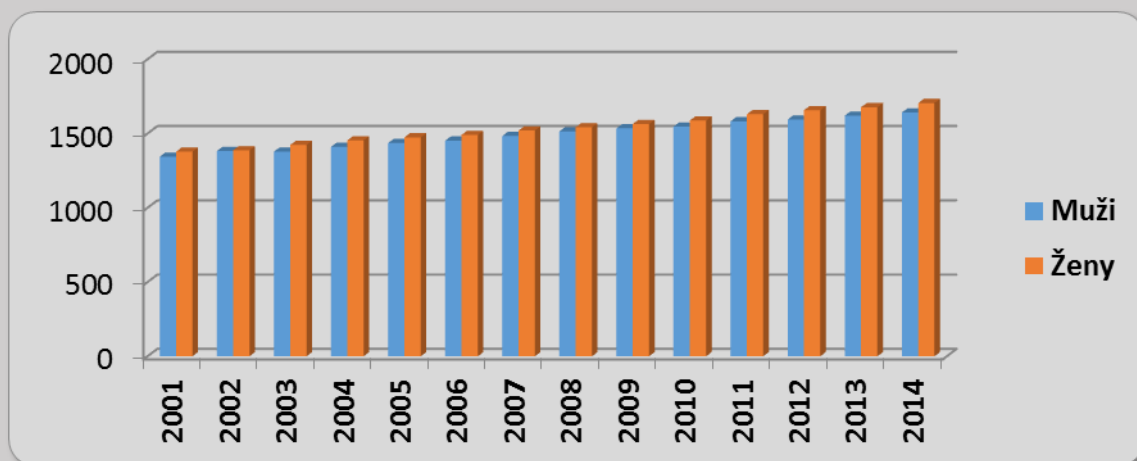
Zdroj: ŠÚ SR, spracovali autori

Aj napriek kontinuálnemu rastu počtu obyvateľov, celkový prírastok počtu obyvateľov, ako výslednica prirodzeného prírastku a migračného salda, už zaznamenáva výraznejšie výkyvy, ktoré sú spôsobené predovšetkým kolísaním migračného salda, ktoré zaznamenáva aj negatívny hodnoty. Migračné saldo malo negatívne hodnoty v predkrízovom období a po vypuknutí hospodárskej krízy už migračné saldo zaznamenáva iba pozitívne hodnoty. Výkyvy migračného salda sa zmierňujú po roku 2010. Aj napriek výkyvom v zložkách celkového prírastku zaznamenáva celkový prírastok počtu obyvateľov obce počas celého sledovaného obdobia pozitívne hodnoty. Vývoj počtu obyvateľov obce hodnotíme veľmi pozitívne.

Štruktúra obyvateľstva obce

Štruktúra obyvateľstva obce z hľadiska pohlavia je nasledovná.

Graf č. 5: Vývoj počtu obyvateľov obce podľa pohlavia

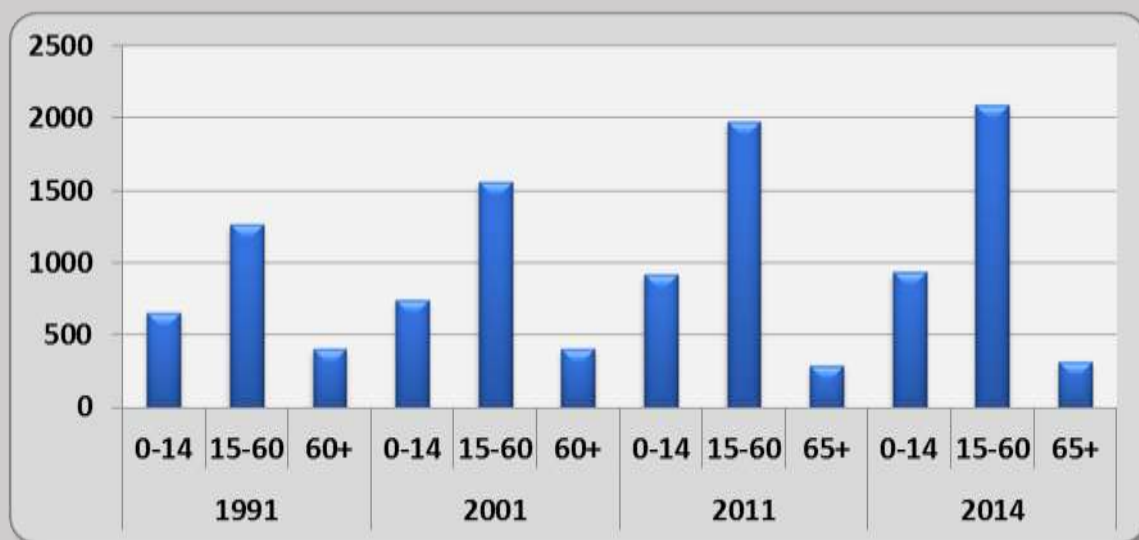


Zdroj: ŠÚ SR, spracovali autori

Pomer medzi mužmi a ženami v obci sa v posledných 14 rokoch veľmi nezmenil. Ženy sú počas celého sledovaného obdobia v prevahe a v obci ich žije viac ako mužov. Rozdiel medzi počtom mužov a žien v obci nie je výrazný hoci v poslednom období sa zväčšuje.

Pri pohľade na vekové zloženie obyvateľov obce je potrebné poukázať na rozdiely medzi vekovými skupinami. Veková štruktúra obyvateľov obce je veľmi priaznivá. Dlhodobo v nej prevláda predproduktívna zložka obyvateľov nad poproduktívnu. Navyše počet obyvateľov obce rastie a rastie aj podiel produktívnej zložky. Veková štruktúra obyvateľov obce Zborov od roku 1990 vykazuje pozitívne rozdelenie jednotlivých zložiek obyvateľstva.

Graf č. 6: Štruktúra obyvateľov podľa veku



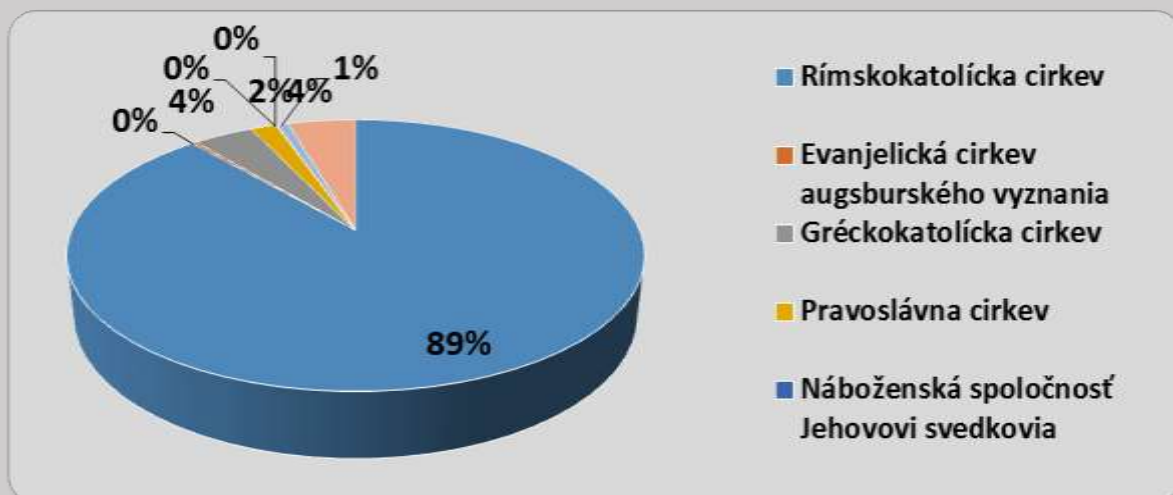
Zdroj: ŠÚ SR, spracovali autori

Náboženské zloženie obyvateľov obce je pestré. Prevažujú obyvatelia hlásiaci sa k Rímskokatolíckej cirkvi, ktorých v obci žije 89 %. Štvorpercentný podiel majú v obci obyvatelia hlásiaci sa ku Gréckokatolíckej cirkvi. K pravosláviu sa v obci hlási 1,7% obyvateľov a menšie počty zaznamenávajú Evanjelici a Jehovovi svedkovia.

Tabuľka č. 6: Štruktúra obyvateľov podľa vierovyznania podľa SODB 2011

Rímskokatolícka cirkev	88.6
Evanjelická cirkev augsburského vyznania	0.3
Gréckokatolícka cirkev	4.0
Pravoslávna cirkev	1.7
Náboženská spoločnosť Jehovovi svedkovia	0.0
Iné	0.0
Bez vyznania	0.8
Nezistené	4.5

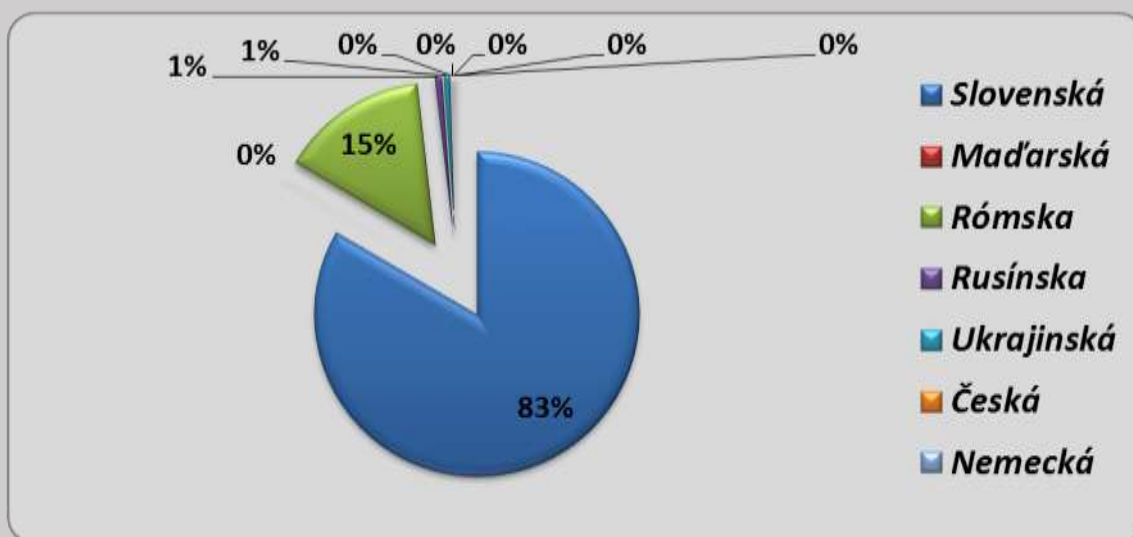
Graf č. 7: Štruktúra obyvateľov podľa vierovyznania podľa SODB 2011



Zdroj: ŠÚ SR, spracovali autori

Z hľadiska národnostnej štruktúry prevládajú v obci obyvatelia slovenskej národnosti, ktorých v obci žije viac ako 83 %. Druhou najpočetnejšou národnosťou v obci je rómska národnosť, ku ktorej sa hlási 15 % obyvateľov obce. V obci tiež žijú obyvatelia rusínskej, maďarskej, ukrajinskej, českej, nemeckej a poľskej národnosti. Zastúpenie týchto národností je však zanedbateľné.

Graf č. 8: Národnostná štruktúra obyvateľov obce



Zdroj: ŠÚ SR, spracovali autori

Pri analýze štruktúry obyvateľov podľa národnosti je potrebné poukázať na fakt, že údaje zo sčítaní nemusia reflektovať realitu. Sloboda pri vyplňaní sčítacieho hárku umožňuje uviesť ľubovoľnú národnosť bez možnosti overenia skutočnosti. Najvýraznejšie rozdiely pri tomto spôsobe evidencie vznikajú pri rómskej národnosti. Drvivá väčšina obyvateľov rómskej národnosti uvádza príslušnosť k slovenskej národnosti, čo je logické, nakoľko žijú na Slovensku a cítia sa Slovákmi. Pre lepší opis reality v obci budeme zistenia ohľadom národností konfrontovať s výsledkami Ministerstva vnútra publikovanými v Atlase rómskych štúdií (2013).

Podľa údajov atlasu žije v obci až 53 % obyvateľov rómskej národnosti. To je vo výraznom rozpore s údajmi zo Štatistického úradu.

Štruktúra obyvateľstva podľa vzdelania je prepojená so štruktúrou obyvateľov podľa veku a aj s národnostnou štruktúrou. Najvyššie podiely vykazujú obyvatelia so základným vzdelaním a bez školského vzdelania. To poukazuje na vysoký podiel mladých ľudí v obci a obyvateľov s nízkym vzdelaním. Pozitívom je takmer 12 % zastúpenie obyvateľov s úplným odborným vzdelaním s maturitou.

Tabuľka č. 7: Štruktúra obyvateľov podľa vzdelania (SODB 2011)

Vzdelanie	Počet obyvateľov	Podiel
základné	928	29.15
učňovské (bez maturity)	345	10.84
stredné odborné (bez maturity)	153	4.81
úplne stredné učňovské (s maturitou)	78	2.45
úplne stredné odborné (s maturitou)	378	11.87
úplne stredné všeobecné	55	1.73
vyššie odborné vzdelanie	15	0.47
vysokoškolské bakalárske	34	1.07
vysokoškolské magisterské, inžinierske, doktorské	137	4.30
vysokoškolské doktorandské	5	0.16
bez školského vzdelania	997	31.31
nezistené	59	1.85

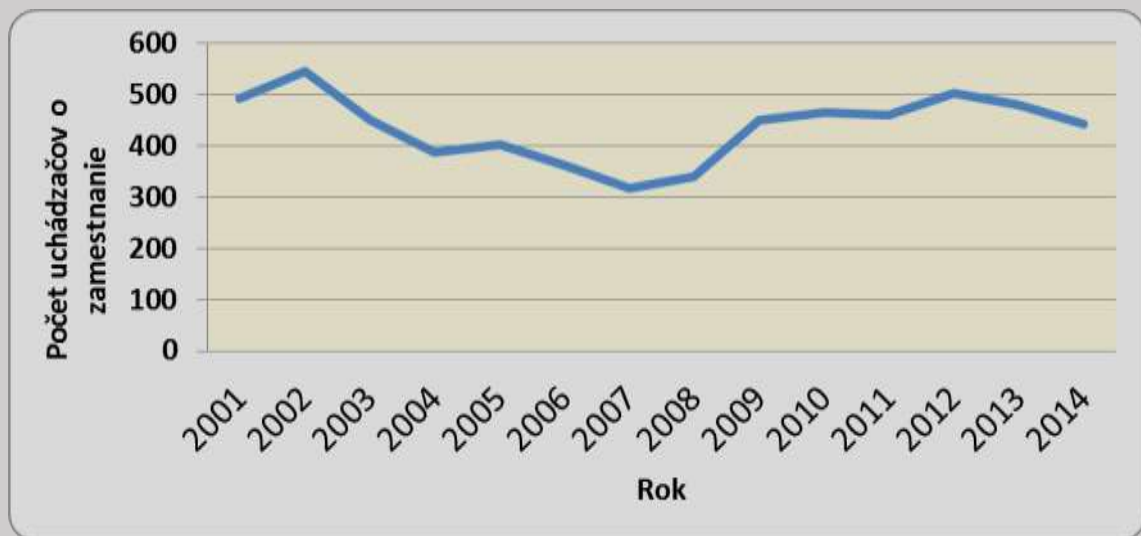
Zdroj: ŠÚ SR, SODB 2011, spracovali autori

Trh práce

Práca je jedným zo základných predpokladov rozvoja obce a s trhom práce súvisia aj výkyvy vo vývoji počtu obyvateľov v obci. Obyvatelia obce sa okrem možností zamestnať priamo v obci tiež môžu zamestnať v blízkom meste Bardejov, či v krajskom meste Prešov. Niekoľko pracovných príležitostí je aj v okolitých obciach.

V obci je podobne ako na celom území Slovenska veľkým problémom nezamestnanosť. Na grafe uvádzame priebeh počtu uchádzačov o zamestnanie v obci od roku 2001 do roku 2014.

Graf č. 9: Vývoj počtu uchádzačov o zamestnanie



Zdroj: ŠÚ SR, spracovali autori

Vývoj počtu uchádzačov o zamestnanie sa približuje vývoju nezamestnanosti na Slovensku. Najvyšší počet uchádzačov o zamestnanie evidujeme v obci v roku 2002, kedy žilo v obci Zborov 545 uchádzačov o zamestnanie. V nasledujúcich rokoch počet uchádzačov klesal až do roku 2007, kedy v obci žilo iba 316 uchádzačov o zamestnanie, čo bolo najmenej počas sledovaného obdobia. V nasledujúcich rokoch sa počet uchádzačov opäť zvyšujem až do roku 2012 kedy opäť presiahol hranicu 500 uchádzačov. V posledných dvoch rokoch zaznamenávame v obci mierny pokles počtu uchádzačov čo hodnotíme pozitívne.

S trhom práce úzko súvisí aj ekonomická aktivita obyvateľov obce. Na základe údajov zo sčítania v roku 2011, boli ekonomické aktivity obyvateľov rozdelené tak ako to uvádzame v tabuľke.

Tabuľka č. 8: Ekonomická aktivita obyvateľov

Ekonomická aktivita obyvateľov						
pracujúci (okrem dôchodcov)	pracujúci dôchodca	osoba na materskej dovolenke	osoba na rodičovskej dovolenke	nezamestnaný	študent strednej školy	študent vysokej školy
697	43	22	62	534	109	43
osoba v domácnosti	dôchodca	prijemca kapitálových príjmov	dieťa do 16 rokov	iná	nezistené	spolu
113	482	3	978	14	84	3 184

Zdroj: ŠÚ SR, SODB 2011, spracovali autori

V obci je vysoké zastúpenie obyvateľov na materskej či rodičovskej dovolenke a ale tiež aj osôb v domácnosti, nezamestnaných a predovšetkým detí do 16 rokov.

Občianska vybavenosť

Cestná a dopravná infraštruktúra

Infraštruktúrna vybavenosť obce Zborov je na dobrej úrovni. Cez obec prechádza cesta prvej triedy číslo 77 z Bardejova do Svidníka. Na túto cestu sa v obci napája cesta druhej triedy číslo 545 vedúca zo Zborova k Slovensko – Poľskej hranici. Priamo v obci Zborov sa na cestu druhej triedy napája cesta tretej triedy číslo 54524 vedúca do obce Stebník. Obec Zborov je z hľadiska cestnej infraštruktúry miestnym centrom.

Aj napriek dobrej polohe a množstvu ciest je obci výrazná nespokojnosť so stavom miestnych komunikácií a chodníkov. Na základe výsledkov dotazníkového šetrenia, obyvatelia obce označili nedobudovanú a nepostačujúcu miestnu infraštruktúru v podobe miestnych komunikácií a chodníkov za jeden z najväčších problémov v obci. Miestnym komunikáciám bude potrebné venovať zvýšenú pozornosť.

Hlavným dopravným systémom v obci je autobusová doprava, ktorá zabezpečuje prepravu obyvateľov medzi krajským a okresným mestom. Obyvatelia ju využívajú najmä na dopravu do zamestnania a školy. Tieto dopravné služby poskytuje Prešovská autobusová dopravná spoločnosť a. s.. Cez územie obce neprechádza vlakové spojenie.

Technická infraštruktúra

- 100 % plynofikácia – celá obec je plynofikovaná
- Vybudovaný verejný vodovod
- Verejné osvetlenie

- Obecný rozhlas
- Internetové pripojenie
- Pokrytie TV signálom a signálom mobilných sietí
- Požiarna ochrana

V rámci technickej infraštruktúry je v obci potrebné skvalitniť protipovodňovú ochranu. Obec chce tiež investovať do opravy miestnych komunikácií a celkového zlepšenia vzhľadu obce. V obci chýba vybavenosť čističkami odpadových vôd, ktorá je nedostatočná. Potrebná je rekonštrukcia prístupových komunikácií k rodinným domom, výstavba chodníka v časti obce a taktiež verejného osvetlenia so zameraním na ďalšiu úsporu energií.

Z hľadiska technickej infraštruktúry je potrebné venovať zvýšenú pozornosť aj osade miestnych Rómov, ktorá si podľa zistení z Atlasu rómskych komunít vyžaduje mnohé investície pre zlepšenie kvality života miestnych obyvateľov.

Sociálna infraštruktúra

V obci Zborov sa nachádza zariadenie sociálnej starostlivosti „In vita“ – Sociálne a ošetrovateľské centrum, ktoré poskytuje komplex služieb pre znevýhodnených a odkázaných obyvateľov obce. V rámci centra existuje Dom ošetrovateľskej starostlivosti / DOŠŠ/, Zariadenie opatrovateľskej služby / ZOS/ a Zariadení pre seniorov / ZpS/. Všetky tieto organizácie majú za cieľ pomôcť chorým a odkázaným na sociálnu pomoc ako aj ich príbuzným pri prekonávaní zdravotných a sociálnych problémov, či už dočasných alebo trvalých.

V DOŠŠ je poskytovaná ošetrovateľská starostlivosť osobám so zmeneným zdravotným stavom súvisiacim s imobilizačným syndrómom, chronickým dekompenzovaným ochorením, po operačnom výkone, úraze, s obmedzenou hybnosťou, narušenou integritou kože, alebo iným zdravotným problémom vyžadujúcim rehabilitáciu a služby s nimi súvisiace, ktoré nie je možné osobám poskytovať v prirodzenom sociálnom prostredí.

Sociálna služba sa v ZOS a ZpS poskytuje na základe rozhodnutia o odkázanosti na sociálnu službu, ktoré vydáva príslušný obecný alebo mestský úrad podľa miesta trvalého bydliska klienta. Zdravotná starostlivosť je zabezpečovaná tiež v rámci ambulantnej starostlivosti podľa príslušnosti k praktickému lekárovi.

V obci pôsobia viaceré mimovládne organizácie, ktoré napomáhajú skvalitňovaniu života obyvateľov obce. Združenie na záchranu Zborovského hradu, ktorého cieľom je obnova a

Zborovského hradu. Občianske združenie ŠOK sa venuje prevažne mládeži a práci s mladými ľuďmi. V obci tiež pôsobia rôzne športové kluby a dobrovoľní hasiči.. Všetky tieto spolky sa aktívne podieľajú na kultúrno-spoločenskom živote v obci a napomáhajú jej rozvoju. Všetky spomenuté združenia deklarujú veľmi dobrú spoluprácu s obcou.

Zdravotná starostlivosť

Zdravotná starostlivosť v obci je veľmi dobre rozvinutá. V obci Zborov sa nachádza zdravotné stredisko v ktorom majú svoje ambulancie lekár pre deti a dorast a dvaja lekári pre dospelých. Tiež je tu stomatologická ambulancia, interná ambulancia, zubná technika a v stredisku sa tiež nachádza aj lekárneň.

Zdravotné stredisko neslúži len občanom obce Zborov ale aj občanom okolitých obcí. Zložitejšiu zdravotnú starostlivosť vyhľadávajú obyvatelia v meste Bardejov a v krajskom meste Prešov.

Školstvo

V Zborove sa nachádza Základná škola – Spojená škola, ktorá je spojená s materskou školou a je plne organizovaná deväť ročnou školou. Škola plní vzdelávaciu funkciu pre žiakov z obce Zborov aj z okolitých obcí. Spolu školu navštevuje v priemere viac ako 400 žiakov. Pri základnej škole pôsobí aj základná umelecká škola.

Kultúra

Obec Zborov vedie bohatý kultúrny život. V obci sa pravidelne koná hudobný festival „Zborovské sladké drevo“. Tento hudobný festival sa koná vždy v poslednú júlovú sobotu a v roku 2015 sa konal už trinásty ročník tohto podujatia, na ktorom sa zúčastňujú nie len obyvatelia obce ale aj širšieho okolia.

V obci Zborov dlhodobo pôsobí aj zmiešaný spevácky zbor Zborovčan. Tento súbor s bohatou históriou je dôležitou súčasťou kultúrno-spoločenského života v obci Zborov už niekoľko desaťročí a reprezentoval obce na mnohých medzinárodných podujatiach.

Bohatosť kultúrneho života obce dokazuje aj existencia mnohých kultúrno-spoločenských aktivít ako napríklad divadelné predstavenia v obci či adventné popoludnia. V obci pôsobí aj Mládežnícka divadelná skupina. Obec sa zapojila do projektu cezhraničnej spolupráce s názvom „Poľsko-slovenská akadémia aktívnych seniorov, ktorého cieľom bolo zvýšiť aktívnu

účasť starších osôb na spoločenskom, občianskom a miestnom dianí, ako aj dosiahnuť podstatné zlepšenie postavenia seniorov žijúcich na území obcí Krzywca a Zborov.

V obci Zborov sa realizujú aj mnohé športové aktivity. Obyvatelia obce sa zúčastnili majstrovstiev sveta v mariáši. V obci pôsobí futbalový klub TJ Magura Zborov, ktorý už v obci pôsobí viac ako 90 rokov. Tiež sa v obci rozvíjajú aktivity spojené so športmi ako nohejbal, stolný tenis či maratónsky beh.

Kultúrno-spoločenský život v obci Zborov môžeme hodnotiť pozitívne.

Bytový fond

Bytový fond hodnotíme na základe údajov zo sčítania obyvateľov domov a bytov z roku 2011. V tomto roku sa v obci nachádzalo 679 domov. Z tohto počtu bolo 497 vo vlastníctve fyzických osôb a 80 vo vlastníctve obce. Obývaných bolo 596 domov a neobývaných z rôznych dôvodov bolo 79 domov.

Životné prostredie

Obec sa nachádza v hornatom prostredí so zaujímavou faunou a flórou a v kvalitnom životnom prostredí. V obci sa nenachádzajú žiadne priemyselné prevádzky, ktoré by mali negatívny vplyv na životné prostredie. V záujme prevencie a ochrany životného prostredia má obec zavedený separovaný zber odpadu. Separovanými zložkami komunálnych odpadov na území obce sú papier, sklo, plasty, biologický odpad, batérie a akumulátory, železný šrot a iný odpad, ktorého zber zabezpečuje obec.

V rámci skvalitňovania životného prostredia v obci je potrebné eliminovať predovšetkým tvorbu čiernych skládok, ktoré znižujú celkovú vysokú estetickú hodnotu prostredia a tiež poškodzujú životné prostredie. Obyvatel'ov obce tiež trápi rekonštrukcia vodného toku a rozšírenie vodovodnej siete. Tieto opatrenia by mali napomôcť rozvoju obce a tiež zvýšiť atraktivitu územia obce pre prípadných návštevníkov.

Cestovný ruch

Cestovný ruch v obci nie je dostatočne rozvinutý. Obec má priaznivé podmienky pre rozvoj poľnohospodárstva spojeného s rozvojom agroturistiky a vidieckej turistiky.

Obec sa nachádza vo veľmi atraktívnom prostredí so silným potenciálom na rozvoj vidieckeho cestovného ruchu. Široké možnosti ponúka okresné mesto Bardejov, známe Bardejovské kúpele.

Obec však môže poskytnúť viaceré atraktivity priamo na svojom území. Zborovský hrad, ktorý je prirodzenou dominantou obce môže slúžiť ako magnet na prilákanie turistov na územie obce. Je však potrebné zlepšiť propagáciu a dobudovať infraštruktúru k rekreačnému využívaniu hradu. Okolie obce ponúka viaceré možnosti na rôzne druhy športu, turistiku, cykloturistiku, bežecké lyžovanie, lyžovanie, poľovníctvo, jazdectvo a veľa ďalších.

Podnikateľský sektor

Podnikateľský sektor je v obci dostatočne zastúpený. V obci pôsobí viacero firiem, ktorých zameranie je veľmi široké.

Spoločnosť ERSO sa venuje zberu stavebného odpadu. V obci je kaderníctvo, kozmetický salón, kvetinárstvo a cukráreň. Tiež sú v obci podnikatelia, ktorí pôsobia v stolárstve a stavebníctve. Ďalej je tu niekoľko prevádzok predajní potravín a rozličného tovaru. V obci sú aj kaviarne a pohostinstvá. Tieto podnikateľské subjekty ponúkajú obyvateľom obce pracovné možnosti.

V obci by bolo potrebné podporiť existujúcich podnikateľov, ale aj aktívnych mladých ľudí a záujemcov o podnikanie napríklad vzdelávaním v daných oblastiach podnikania, samozamestnania a začatia podnikania.

Analýza silných a slabých stránok obce

Vnútorne prostredie obce najlepšie charakterizuje analýza silných a slabých stránok. Sú to elementy, ktoré vie obec v rámci možností ovplyvňovať a riadiť a nastoliť tak cestu k svojmu vlastnému rozvoju.

Silné stránky obce Zborov sú predovšetkým výhodná geografická poloha v blízkosti okresného mesta Bardejov, priame napojenie na cestnú sieť Slovenska a blízkosť hranice s Poľskou republikou. Pre rozvoj cestovného ruchu je dôležitá aj prítomnosť prírodnej rezervácie Zborovský hradný vrch a tiež blízkosť významných centier cestovného ruchu v okolí.

Obec sa nachádza v kvalitnom životnom prostredí, pričom sama ponúka viaceré možnosti v cestovnom ruchu. V obci je prítomnosť významnej atrakcie v podobe hradného vrchu, ktorý predstavuje spojenie kultúrnej, historickej a prírodnej zložky prostredia. V blízkosti obce je tiež množstvo turisticky atraktívnych miest a zariadení, významných kultúrnych, historických a prírodných atraktivít, v hornatom prostredí s pestrou faunou a flórou. V blízkosti obce sa nachádzajú významné kultúrne, historické a prírodné atraktivity ako napríklad mesto Bardejov

s mestskou pamiatkovou rezerváciou, Bardejovské kúpele. Blízkosť stredísk cestovného ruchu nie len v meste Bardejov, ale aj v okolitých obciach zvyšuje atraktivitu obce pre rozvoj cestovného ruchu. Obec Zborov má veľký potenciál na rozvoj v oblasti cestovného ruchu, avšak je potrebné dobudovanie infraštruktúry v tejto oblasti a podpora spolupráce medzi aktérmi v cestovnom ruchu.

Technická infraštruktúra v obci je rozvinutá na dobrej úrovni, obyvatelia by však chceli zlepšiť stav technickej infraštruktúry a miestnych komunikácií v obci a tiež zlepšiť celkový vzhľad obce.

Rozvoju obce a cestovného ruchu bráni aj nedostatočná propagácia. Slabú propagáciu obce považujú aj obyvatelia obce za problém, ktorému je potrebné sa venovať a zlepšiť propagáciu obce, čo povedie k nárastu návštevníkov a podporí rozvoj cestovného ruchu. V oblasti sociálnej infraštruktúry je silnou stránkou obce existencia sociálnych zariadení, ktoré slúžia nie len pre obyvateľov obce ale pre obyvateľov okolitých obcí. Tiež je v obci bohatý kultúrny život a obec celkovo pôsobí ako miestne stredisko služieb pre širšie okolie. Slabou stránkou v obci je aj útlm poľnohospodárskej a lesníckej činnosti. Podpora týchto aktivít tiež môže napomôcť rozvoju obce a zabezpečiť zvyšovanie počtu obyvateľov obce.

Silnou stránkou obce je priaznivá demografická štruktúra, ktorá predurčuje ďalší nárast počtu obyvateľov obce. Slabinou v tejto oblasti je nedostatočná vzdelanosť obyvateľov, ktorú by bolo potrebné zlepšiť.

Analýza príčin a dôsledkov

Cieľom analýzy príčin a dôsledkov je nájsť všetky možné príčiny neplnenia plánu rozvoja obce Zborov, odhaliť príležitosti na zlepšenie jeho plnenia a zmierňovanie dôsledkov.

Najvplyvnejšie príčiny neplnenia PRO sú ľudia, zabezpečenie, prostredie a systém riadenia.

Obec Zborov má výhodnú geografickú polohu a prírodné prostredie pre rozvoj cestovného ruchu a rozvoj malých a stredných podnikov. Obec sa však stretáva s množstvom problémov, ktoré súvisia s nepriaznivou socioekonomickou situáciou vo vyššom územnom celku a na Slovensku. K najzávažnejším problémom obce môžeme zaradiť nevhodnú vzdelanostnú štruktúru obyvateľstva, nevhodnú infraštruktúru miestnych komunikácií, nedostatok pracovných príležitostí v obci a nespokojnosť obyvateľov z celkovým vzhľadom obce.

Tieto najpálčivejšie problémy obce je potrebné riešiť prostredníctvom podpory rozvoja podnikateľského prostredia a rozvojom spolupráce medzi existujúcimi a začínajúcimi

podnikateľmi, investíciami do miestnej infraštruktúry a do vzdelávanie obyvateľstva. Veľkou výhodou obce je prítomnosť atrakcie cestovného ruchu v obci v podobe Zborovského hradu a celková priaznivá poloha obce na hlavnom cestnom ťahu. Rozvoj obce je možné podporiť nie len priamymi investíciami do CR ale aj podporou malých a začínajúcich podnikov, ktoré by sa mohli venovať tvorbe tradičných a jedinečných produktov, ktoré by mohli distribuovať prostredníctvom existujúcich zariadení CR. Takýmito činnosťami bude možné v prostredí obce nastoliť rozvoj a zastaviť znižovanie počtu obyvateľov obce.

Zvýšenie počtu obyvateľov povedie k zlepšeniu kúpyschopnosti obyvateľov a zlepší sa podnikateľské prostredie v obci čo opäť povedie k nastoleniu rozvoja obce. Pre zvýšenie kvality života a bezpečnosti obyvateľom obce je tiež potrebné zlepšiť celkový vzhľad obce a investovať do miestnej infraštruktúry.

1.2 Analýza vonkajšieho prostredia

Obec Zborov je jednou z 85 obcí okresu Bardejov. Okres Bardejov je okres v Prešovskom kraji s rozlohou 936,17 km², v ktorom žilo v roku 2014 žilo viac ako 77 000 obyvateľov a priemerná hustota zaľudnenia je 83 obyvateľov na km² (údaje k 31. 12. 2014). Správne sídlo okresu je mesto Bardejov.

Poloha obce Zborov v rámci okresu Bardejov je veľmi výhodná, nakoľko sa obec nachádza v centrálnej časti okresu na hlavnom cestnom ťahu. Za vonkajšie socioekonomické prostredie obce považovať vonkajšie prostredie okresu Bardejov

Obyvateľstvo okresu

Pri porovnávaní takých rozdielnych celkov akými sú obec a okres je najdôležitejšie zamerať sa na analýzu vývoja jednotlivých ukazovateľov.

Z hľadiska počtu obyvateľov je zrejme, že počet obyvateľov okresu Bardejov rastie počas celého sledovaného obdobia rokov 2001 až 2014. Za nárast počtu obyvateľov okresu je zodpovedný prevažne prirodzený prírastok obyvateľstva, ktorý je silnejší ako migračné saldo. V tomto ukazovateli sa obec Zborov nelíši od okresu Bardejov, nakoľko v obci je tiež zaznamenávaný nárast počtu obyvateľov a tiež je za tento fakt zodpovedný prevažne prirodzený prírastok a v menšej miere migračné saldo.

Veková štruktúra okresu je v rámci PSK netypická. V porovnaní s ostatnými okresmi nie len Prešovského kraja je okres charakteristický nadpriemerným podielom obyvateľstva v

predproduktívnom veku od 0 do 14 rokov. Tento jav je charakteristický pre viaceré okresy východného Slovenska súvisí to s národnostnou štruktúrou týchto okresov. Aj v tomto ukazovateli je situácia v obci veľmi podobná.

Trh práce

Dôležitým ukazovateľom trhu práce je miera evidovanej nezamestnanosti. Jej „zdravá“ hodnota sa pohybuje na úrovni okolo 4 až 6%. Takáto hodnota zodpovedá normálnym pohybom pracovnej sily na trhu práce.

Nezamestnanosť klesala od roku 2001 na celom Slovensku. V roku 2009 zaznamenávame jej nárast ako dôsledok hospodárskej krízy. Údaje za rok 2010 naznačujú oživenie trhu práce, no iba na jeden rok. V rokoch 2011 a 2012 už môžeme sledovať opätovný prepád. V roku 2013 je zaznamenávaný mierny pokles nezamestnanosti predovšetkým v krajoch Slovenska s najvyššou mierou nezamestnanosti. Z krajov majú najvyššiu priemernú mieru nezamestnanosti Banskobystrický, Košický a Prešovský.

Pri analýze trhu práce v obci sme sa zamerali na počet uchádzačov o zamestnanie. V rámci okresu si priblížime evidovanú mieru nezamestnanosti.

Evidovaná nezamestnanosť v okrese Bardejov má tiež podobný priebeh ako je to pri evidovanej nezamestnanosti na Slovensku. Tieto skutočnosti potvrdzujú prepojenie úrovne obce a okresu s ekonomikou celého Slovenska.

Priemerná nominálna mesačná mzda

Najnižšia priemerná mesačná nominálna mzda je dlhodobo v Prešovskom kraji. Ako v jedinom kraji dosahuje hodnotu vyššiu ako 600 eur iba v posledných rokoch. Hodnota priemernej nominálnej mesačnej mzdy v prešovskom kraji za rok 2013 bola iba 636 eur. Oproti Bratislavskému kraju je takmer o polovicu nižšia a v roku 2013 dosahuje iba 77% celoslovenského priemeru.

Okres Bardejov a všetky jeho obce sa nachádzajú v území, ktoré dlhodobo štatisticky vykazuje jednu z najnižších hodnôt priemernej nominálnej mesačnej mzdy. Navyše rast mzdy je veľmi pomalý. Aj napriek týmto nepriaznivým skutočnostiam by bolo možné túto situáciu využiť a na základe nízkej priemernej mzdy prilákať do regiónu investorov. Priebeh slovenského hospodárskeho rastu z prvých rokov 21. storočia bol čiastočne založený aj na nízkych nákladoch na prácu, v čom vidíme príležitosť aj pre rozvoj zamestnanosti v obci. Pri

analýze priamych zahraničných investícií ukážeme, že ani nízke mzdy nemusia prilákať investorov, rozhodne je potrebné sa o to pokúsiť.

Priame zahraničné investície

Priama zahraničná investícia predstavuje medzinárodnú investíciu, teda zámer subjektu jednej ekonomiky (priamy investor), získať trvalý podiel v podniku so sídlom v inej ekonomike.

Rozdelenie priamych zahraničných investícií (PZI) je na Slovensku krajne nerovnomerné. Počas deviatich rokov (2003 – 2011) bolo 64,87% všetkých PZI smerujúcich na Slovensko alokovaných do Bratislavského kraja a ďalších viac ako 18% na územie západného Slovenska. Iba 8,88% z celkového podielu PZI prišlo na východné Slovensko. Na úrovni krajov obstál najhoršie Prešovský, kde za deväť rokov bolo sústredených iba 1,07% PZI smerujúcich na Slovensko.

Tieto výrazné rozdiely sú spôsobené viacerými faktormi. Prešovský kraj, aj napriek najnižšej priemernej mzde, nedokázal prilákať žiadnu väčšiu zahraničnú investíciu. Dôležitú úlohu pri alokácii PZI zohrávajú aj vládne stimuly, ktoré dokážu presvedčiť investorov aby začali podnikat' aj v nevyhovujúcich podmienkach. Tieto stimuly však zjavne nie sú dostatočné a mohli by napomôcť rozvoju zamestnanosti v okresoch PSK

Hrubý domáci produkt

Regionálny hrubý domáci produkt (HDP) na obyvateľa je podielom dvoch ukazovateľov – regionálneho hrubého domáceho produktu (v ktorom sa uplatňuje kritérium zostavovania podľa miesta pracoviska) a priemerného počtu obyvateľstva trvalo bývajúceho v danom regióne (statistics.sk).

Tvorba HDP na obyvateľa v parite kúpnej sily (PKS) je výrazne diferencovaná. Ako pri iných ukazovateľoch aj tu je zreteľný prepád v roku 2009 ako dôsledok hospodárskej krízy. Analýzu vývoja HDP v PKS v jednotlivých krajoch Slovenska budeme hodnotiť za roky 2001 až 2010.

Zhrnutie analýzy vonkajšieho prostredia

Pri analýze vonkajšieho prostredia sme sa opierali o územie Prešovského samosprávneho kraja a okresu Bardejov. Na základe nami vykonaných analýz môžeme povedať, že vonkajšie prostredie obce Zborov sa v súčasnosti borí s mnohými socioekonomickými problémami.

Obec Zborov je súčasťou širšieho územia okresu Bardejov v PSK. Bohužiaľ toto územie je charakteristické najnižším priemerným HDP na obyvateľa, pričom v sledovanom období dosiahol najnižší rast. Tiež v podiely priamych zahraničných investícií za sledované obdobie 9 rokov prišlo do územia PSK iba o málo viac ako jedno percento PZI smerujúcich na územie Slovenska. Hoci rast priemernej nominálnej mesačnej mzdy je aj v PSK porovnateľný s ostatnými regiónmi, v reálnych číslach je najnižšia. Kraj tak ako aj okres majú značné problémy na trhu práce o čom svedčí vysoká miera evidovanej nezamestnanosti a vysoký počet uchádzačov o zamestnanie. Jedným z mála ukazovateľov v ktorých dosahuje PSK pozitívne hodnoty je prírastok obyvateľov, ktorý je však spôsobený prirodzeným prírastkom a nie migráciou.

Vonkajšie prostredie obce Zborov disponuje podľa nášho názoru vysokým socioekonomickým potenciálom.

1.3 Zhodnotenie súčasného stavu územia

SWOT analýza je základným nástrojom, ktorý sa používa na vyhodnotenie súčasného stavu z rôznych hľadísk, a to z hľadiska silných a slabých stránok, príležitostí a ohrození. Zároveň načrtáva možné alternatívy budúceho vývoja, možnosti na ich využitie, prípadne ich riešenie. Táto analýza je vlastne kombináciou analýzy silných a slabých stránok a analýzy príležitostí a ohrození. Pričom príležitosti a ohrozenia predstavujú vonkajšiu (externú) analýzu, ktorá sa zameriava hlavne na vonkajšie prostredie. Vnútorňú (internú) analýzu, v ktorej ide o rozbor vnútorných faktorov organizácie predstavujú silné a slabé stránky. Cieľom SWOT analýzy je posúdiť vnútorné predpoklady obce k uskutočneniu a plneniu Programu rozvoja obce a podrobiť rozboru i vonkajšie príležitostí a obmedzenia.

SWOT analýza súčasného stavu obce Zborov je rozdelená do 4 hlavných oblastí:

- Poloha, prírodné pomery, životné prostredie
- Sociálna a technická infraštruktúra
- Ekonomika a priemysel
- Cestovný ruch, kultúra, život v obci

POLOHA, PRÍRODNÉ POMERY, ŽIVOTNÉ PROSTREDIE	
SILNÉ STRÁNKY	SLABÉ STRÁNKY
výhodná geografická poloha v blízkosti okresného mesta Bardejov a krajského mesta Prešov	existencia čiernych skládok
kvalitné životné prostredie	nedostatočné využívanie obnoviteľných zdrojov energie
blízkosť hraničného priechodu	chýba obecné kompostovisko a miesto pre organizovaný vývoz odpadu /zberný dvor/
poloha v turisticky atraktívnom prostredí s európskym významom, ktoré disponuje množstvom kultúrnych, historických a prírodných atraktivít	nedostatok technických kapacít zberu, dopravy, triedenia, zhodnocovania a likvidácie odpadov
poloha v chránenej krajinnej oblasti	nerozvinuté odpadové hospodárstvo
krajinársky a prírodovedne hodnotené územie	nízka úroveň informovanosti obyvateľov a nedostatočná environmentálna výchova
obec sa nachádza v krásnom a bohatom prírodnom prostredí s veľkým potenciálom	nevyriešené vlastnícke vzťahy k pôde
PRÍLEŽITOSTI	OHROZENIA
vybudovanie oddychovej zóny	neriešenie problému existencie čiernych skládok a ich rozšírenie
realizácia projektov podporujúcich využitie obnoviteľných zdrojov energie	nedostatok finančných prostriedkov
environmentálna výchova a vzdelávanie obyvateľov	zhoršujúci sa stav životného prostredia
získanie finančných prostriedkov z EU	nedisciplinovanosť pri nakladaní s odpadmi
zavedenie separovaného zberu odpadu	rozširovanie problému existencie čiernych skládok
skrášlenie a dobudovanie verejnej zelene a verejných priestranstiev	poškodzovanie CHKO

SOCIÁLNA A TECHNICKÁ INFRAŠTRUKTÚRA	
SILNÉ STRÁNKY	SLABÉ STRÁNKY
kvalitná vybavenosť verejným osvetlením	zlý stav historických pamiatok (kostol, kaštieľ, hrad)
kvalitná vybavenosť kanalizáciou	zlý stav budovy kultúrneho domu a zdravotného strediska
kvalitná vybavenosť elektrickou energiou	nedostatočné vybavenie a zlý technický stav miestnych komunikácií a chodníkov
kvalitná plynifikácia	zlý technický stav mosta na ul SNP
vybavenosť vodovodom	absencia nájomných bytov
rozvinutý kultúrny a spoločenský život v obci (spoločenské podujatia, predstavenia a pod.)	nedostatok finančných zdrojov na podporu kultúrnych organizácií
vzdelávacie zariadenia - materská a základná škola, knižnica	zlý technický stav a nedostatočné vybavenie vzdelávacích zariadení
podpora športových aktivít	nedostatok detských ihrísk
existencia zdravotného strediska	absencia športového areálu a zariadení pre športové a voľnočasové aktivity (ihriská, bazén, športoviská, vybavenie ihrísk, cyklochodníky a pod.)
rozvinuté služby pre obyvateľov a návštevníkov - kaderníctvo, kozmetika, kvetinárstvo	nedostatočné dopravné značenie miestnych komunikácií v obci
dom ošetrovateľskej starostlivosti	nevyhovujúce autobusové zastávky
jedinečné kultúrne dedičstvo, historické pamiatky a zachovalé tradície	
PRÍLEŽITOSTI	OHROZENIA
výstavba infraštruktúry pre športové a voľnočasové aktivity	nedostatočné financovanie z EU fondov
výstavba nájomných bytov	nevysporiadané majetkovoprávne vzťahy
získanie finančných prostriedkov z EU	nedostatok finančných zdrojov pre rozvojové aktivity
skvalitnenie technickej, sociálnej a kultúrnej infraštruktúry	

zvyšovanie vedomostí a zručností obyvateľov (vzdelávacie kurzy, školenia, aktivity)	
obnova kultúrnych a historických pamiatok	
rekonštrukcia a výstavba miestnych komunikácií a chodníkov	
rekonštrukcia a modernizácia zdravotného strediska	
skrášlenie obce, verejných priestranstiev	

EKONOMIKA A PRIEMYSEL	
SILNÉ STRÁNKY	SLABÉ STRÁNKY
dostatok voľnej pracovnej sily	migrácia a starnutie obyvateľstva
veľký počet flexibilných záujemcov o prácu	útlm poľnohospodárskej a lesníckej činnosti
voľná pracovná sila s potenciálom na kvalifikáciu	nerozvinutá regionálna produkcia
vhodné podmienky na rozvoj poľnohospodárstva	nízky počet voľných pracovných miest
potenciál na rozvoj drevovýroby	nízka vzdelanostná úroveň nezamestnaných
dostatočný počet voľných objektov	nekvalifikovaní nezamestnaní
zruční obyvatelia so záujmom pracovať	nedostatok možností na vzdelávanie mimo školského
rozvinutý sektor služieb v obci	nízke podnikateľské povedomie a chýbajúca odvaha začať podnikáť
	slabá propagácia podnikateľského sektora
PRÍLEŽITOSTI	OHROZENIA
zvýšenie zamestnanosti	zvyšovanie nezamestnanosti
príchod investora	zvýšenie zahraničnej konkurencie

rozvoj poľnohospodárstva, podpora farmárov	nedostatok finančných prostriedkov zo štátneho rozpočtu a štátnych fondov
	nezáujem obyvateľov začať podnikat'
	odchod mladých ľudí do zahraničia za prácou
	nezáujem VUC a štátu o rozvoj tohto regiónu
	stagnácia ekonomiky obce
	nedostatočná podpora regionálneho rozvoja
	legislatívne obmedzenia

CESTOVNÝ RUCH, KULTÚRA, ŽIVOT V OBCI	
SILNÉ STRÁNKY	SLABÉ STRÁNKY
poloha obce v turisticky atraktívnom regióne s vysokým potenciálom na rozvoj cestovného ruchu a významnými kultúrnymi, historickými a prírodnými atrakciami (Bardejovské kúpele, Zborovský hrad, drevené kostolíky atď.)	nekomplexné a nedostatočne kvalitné služby cestovného ruchu
spolupráca a dobre vzťahy s okolitými obcami	chýba sieť služieb, ubytovacích a stravovacích zariadení
predpoklady na rozvoj vidieckeho cestovného ruchu a agroturistiky	chýbajúce zariadenia na poskytovanie rekreačných a oddychových služieb
výhodná poloha pri hranici s PL a rozvinutá cezhraničná spolupráca	nedostatok finančných zdrojov
potenciál na rozvoj zimných športov, na poznávaciu a náučnú turistiku, cykloturistiku	potreba rekonštrukcie historických a kultúrnych pamiatok
infraštruktúra CR v obciach Stebnicka Huta a Regetovka, ktoré sú v tesnej blízkosti obce	chýbajúce stravovacie služby a služby občerstvenia
existencia ubytovacích služieb v obci	
významná historická pamiatka Zborovský hrad	
spokojní obyvatelia so záujmom o dianie v obci	
blízkosť hraničného prechodu s Poľskom a rozvinutá spolupráca	

rozvinuté doplnkové služby (kaderníctvo, kozmetika)	
dostatočný počet voľných objektov na využitie pre cestovný ruch	
záujem obyvateľov o zachovávanie ľudových tradícií	
PRÍLEŽITOSTI	OHROZENIA
podpora voľnočasových aktivít pre deti a mládež	nedostatok finančných zdrojov
využitie voľných objektov na výstavbu zariadení cestovného ruchu	postupná amortizácia a deštrukcia zariadení pre šport a cestovný ruch
zlepšenie kultúrneho a športového diania	pokles úrovne služieb cestovného ruchu
rozšírenie ponuky rekreačných, turistických a športových aktivít /podpora vzniku nových penziónov, stravovacích zariadení, výstavba športovísk, rozšírenie ponuky služieb, vybudovanie turistických trás/	neochota ľudí investovať a začať podnikat' v cestovnom ruchu
rozvoj služieb cestovného ruchu	zhoršenie spolupráce s okolitými obcami
zlepšenie vedomostí a zručností obyvateľov v oblasti cestovného ruchu	nedostatočná informovanosť obyvateľov
zintenzívnenie spolupráce s inými obcami	nezáujem podnikateľov o rozvoj cestovného ruchu v obci
cezhraničná spolupráca	
propagácia obce a jej zatriktívnenie /publikácie, film, propagačné predmety/	
zlepšenie stavu a prístupu k historickým pamiatkam	
rekvalifikácia v rámci potrieb obyvateľov	

2 STRATEGICKÁ ČASŤ

Strategická časť obsahuje stratégiu rozvoja obce pri zohľadnení jej vnútorných špecifik a určuje hlavné ciele a priority rozvoja obce pri rešpektovaní princípov regionálnej politiky v záujme dosiahnutia vyváženého udržateľného rozvoja územia. V tejto časti je definovaná vízia obce, prioritné oblasti, na ktoré sa obec zameria pri rozvoji a strategické ciele.

Vízia je najvšeobecnejším vyjadrením predstavy toho, ako a kde sa obec vidí v dlhodobom horizonte 10-15 rokov. Je obrazom toho, čo chce obec dosiahnuť s využitím jej silných stránok. Obec má základné priority rozvoja, na ktoré sa viažu strategické ciele. Strategické ciele sú konkretizáciou vízie a stanovujú sa na obdobie 7-10 rokov.

Podľa Národnej stratégie regionálneho rozvoja SR (aktualizovaná v roku 2014) bude pri plánovacích procesoch uplatňovaný integrovaný prístup orientovaný smerom k udržateľnému sociálnemu, ekonomickému, environmentálnemu a územnému rozvoju regiónov. Očakáva sa, že regióny budú schopné efektívne využívať svoj vnútorný potenciál ako svoju konkurenčnú výhodu s cieľom zvyšovať kvalitu života obyvateľov a v rámci jednotlivých regiónov budú znižované vnútroregionálne rozdiely. Vízia regionálneho rozvoja Slovenska je definovaná takto: *Slovensko sa má stať krajinou s vysokou kvalitou života všetkých občanov. Každý región bude využívať svoje danosti v prospech svojho udržateľného hospodárskeho, sociálneho, environmentálneho a územného rozvoja, a tým aj Slovenskej republiky, ako vyspelého, hospodársky, politicky a sociálne súdržného členského štátu Európskej únie.*

V nadväznosti na víziu a stratégiu Národnej stratégie regionálneho rozvoja si obec stanovila víziu a strategický cieľ rozvoja:

Obec Zborov sa stane atraktívnou, hospodársky prosperujúcou obcou s kompletne dobudovanou technickou a sociálnou infraštruktúrou, atraktívnymi podmienkami na život v zdravom a čistom prostredí a s rozvinutým podnikateľským sektorom. Obec bude poskytovať svojim obyvateľom vhodné podmienky pre vzdelávanie, športové, záujmové a voľnočasové aktivity a možnosti na oddych, rekreáciu a kultúrne vyžitie.. S využívaním svojho prírodného, kultúrneho a historického potenciálu ponúka kvalitné a komplexné služby cestovného ruchu. Využíva svoje ľudské, materiálne, prírodné a ekonomické zdroje na cieľavedomý rozvoj a zabezpečenie zvyšovania kvality života obyvateľom.

STRATEGICKÝ CIEĽ – Dobudovaním kvalitnej technickej infraštruktúry, podporou podnikania a rozvoja cestovného ruchu, výstavbou bytových domov a podporou služieb, vytvoríť v obci Zborov ideálne podmienky pre život na vidieku.

Tabuľka č. 13 Priority a strategické ciele rozvoja obce

PRIORITY A STRATEGICKÉ CIELE ROZVOJA				
Priorita 1	Priorita 2	Priorita 3	Priorita 4	Priorita 5
TECHNICKÁ INFRAŠTRUKTÚRA	CESTOVNÝ RUCH A SLUŽBY	SOCIÁLNA OBLASŤ	PODNIKANIE	ŽIVOTNÉ PROSTREDIE
STRATEGICKÉ CIELE				
Kvalitná technická infraštruktúra, zabezpečujúca kvalitný a bezpečný život v obci	Atraktívna obec s kvalitnými a komplexnými službami, ktorá využíva vlastný potenciál	Rozvinutá sociálna infraštruktúra, kvalitné školské a športové zariadenia, zachovaná kultúra a vhodné podmienky na bývanie	Rozvinutý podnikateľský sektor, priemysel a poľnohospodárstvo	Zabezpečenie kvalitného životného prostredia s využitím OZE a inovatívnych technológií

(zdroj: vlastné spracovanie)

Zámerom obce je dobudovať a skvalitniť všetky druhy infraštruktúry v obci, vybudovať čo najlepšie podmienky na život s možnosťami na vzdelávanie, šport, voľný čas, s kvalitnými sociálnymi a zdravotnými službami. Obec plánuje podporiť podnikanie a rozvoj cestovného ruchu a tým zabezpečiť rozvoj obce, zlepšiť podmienky a možnosti pre kultúrne a spoločenské aktivity, zveľadiť verejné priestranstvá a poskytnúť vhodné podmienky na bývanie budovaním bytových domov, čím podporí zotrvanie ľudí na vidieku. Obec sa bude orientovať aj na podporu rozvoja vidieckeho cestovného ruchu, propagáciu obce a zapájanie sa do spolupráce s okolitými obcami a v rámci mikroregiónu, či miestnej akčnej skupiny a taktiež cezhraničnej spolupráce.

3 PROGRAMOVÁ ČASŤ

V programovej časti sú stanovené priority rozvoja obce, špecifické ciele v rámci jednotlivých priorít a aktivity, ktoré obec plánuje realizovať. Všetky priority a aktivity sú stanovené v súlade so strategickým cieľom rozvoja obce Zborov.

PRIORITA 1	TECHNICKÁ INFRAŠTRUKTÚRA
<i>Špecifický cieľ</i>	<i>Kvalitná technická infraštruktúra, zabezpečujúca kvalitný a bezpečný život v obci</i>
Opatrenie 1.1	Kanalizácia, plynofikácia a elektrifikácia v obci
Aktivity	1.1.1. Výstavba, rekonštrukcia, modernizácia a dostavba kanalizácie 1.1.2. Výstavba, rekonštrukcia, modernizácia a dostavba vodovodu 1.1.3. Výstavba, rekonštrukcia, modernizácia a dostavba čističiek odpadových vôd 1.1.4. Výstavba, rekonštrukcia a údržba odvodňovacích kanálov, prehĺbovanie existujúcich obecných studní. 1.1.5. Budovanie a skvalitňovanie plynofikácie a elektrifikácie
Opatrenie 1.2	Bezpečná obec
Aktivity	1.2.1 Výstavba, rekonštrukcia a modernizácia verejného osvetlenia 1.2.2 Podpora protipožiarinej ochrany a dobrovoľného hasičského zboru 1.2.3 Skvalitňovanie protipovodňovej ochrany 1.2.4 Investície súvisiace so zvýšením bezpečnosti a prevencie proti vandalizmu na verejných priestoroch (montáž kamerových systémov a iných bezpečnostných prvkov)

Opatrenie 1.3	Dostupnosť
Aktivity	<p>1.3.1 Výstavbou a rekonštrukcia miestnych komunikácií, lávok, mostov, chodníkov</p> <p>1.3.2 Výstavba odstavných plôch, parkovísk, autobusových zastávok verejných priestranstiev, námestí a parkov</p> <p>1.3.3 Nákup vozidiel pre účely zabezpečenia spoločnej dopravy osôb/špecifickej skupiny</p> <p>1.3.4 Zabezpečovanie spoločnej dopravy osôb/špecifickej skupiny</p> <p>1.3.5 Cezhraničná dopravná prepojenosť, budovanie cezhraničných komunikácií/ciest/chodníkov</p>
Opatrenie 1.4	Siete a signály
Aktivity	<p>1.4.1 Skvalitnenie pokrytia obecným rozhlasom, TV signálom a verejným internetom</p>

PRIORITA 2	CESTOVNÝ RUCH A SLUŽBY
<i>Špecifický cieľ</i>	<i>Atraktívna obec s kvalitnými a komplexnými službami, ktorá využíva vlastný potenciál</i>
Opatrenie 2.1	Budovanie infraštruktúry cestovného ruchu
Aktivity	<p>2.1.1 Výstavba a rekonštrukcia turistických chodníkov, cyklochodníkov, náučných chodníkov, bežeckých tratí a pod.</p> <p>2.1.2 Výstavba a rekonštrukcia oddychových miest s prístreškami, drobná architektúra, studničky, odpočívadlá, vyhliadkové veže a pod.</p> <p>2.1.3 Vybudovanie informačného centra</p> <p>2.1.4 Investície do rekreačnej infraštruktúry, turistických informácií a informačných tabúl v turistických lokalitách na verejné využitie, budovanie drobných obslužných zariadení</p>

	<p>pre turistov, informačné body, smerové tabule, KIOSKY a pod.</p> <p>2.1.5 Investície, ktoré súvisia s vytvorením, udržiavaním, obnovou a skvalitňovaním turisticky zaujímavých objektov, bodov a miest vrátane príslušnej infraštruktúry – miestne kultúrne, historické, prírodné a iné objekty a zaujímavosti, zriadenie múzejných a galerijných zariadení a pod.</p> <p>2.1.6 Spolupráca s okolitými obcami pri budovaní a skvalitňovaní infraštruktúry (spoločný cyklochodník, turistické trasy a pod.)</p>
Opatrenie 2.2	Propagácia a marketing
Aktivity	<p>2.2.1 Tvorba propagačných materiálov, modernizácia webovej stránky obce a tvorba nových webových stránok</p> <p>2.2.2 Tvorba informačných tabúl v obci</p> <p>2.2.3 Prehliadky obce a výkladom pre turistov</p> <p>2.2.4 Marketingové aktivity</p> <p>2.2.5 Tvorba stratégií, koncepcií CR a iných rozvojových strategických dokumentov</p> <p>2.2.6 Organizácia výstav, kongresov, súťaží, podujatí a pod.</p> <p>2.2.7 Spoločná propagácia a marketing s okolitými obcami</p>
Opatrenie 2.3	Kvalitné ubytovacie, stravovacie a doplnkové služby
Aktivity	<p>2.3.1 Výstavba, dostavba, rekonštrukcia a modernizácia ubytovacích zariadení od 5 do 30 lôžok</p> <p>2.3.2 Výstavba, dostavba, rekonštrukcia a modernizácia stravovacích zariadení (reštaurácie, kaviarne, cukrárne, občerstvenie a pod.)</p> <p>2.3.3 Výstavba, dostavba, rekonštrukcia a modernizácia rekreačných, športových a relaxačných zariadení, centier a zón (bazény, sauna, fitness, masáže a pod.)</p> <p>2.3.4 Výstavba, dostavba, rekonštrukcia a modernizácia zariadení doplnkových služieb (zábava, požičovne, suveníry,</p>

	<p>krajčírstvo, čistiareň, obchody a pod.)</p> <p>2.3.5 Vytváranie podmienok na poskytovanie vzdelávania vytvorenie kongresových priestorov</p> <p>2.3.6 Spolupráca zariadení cestovného ruchu v obci (tvorba produktov CR) a v okolitých obciach</p>
Opatrenie 2.4	Odborné vzdelávanie a podpora cestovného ruchu
Aktivity	<p>2.4.1 Vzdelávacie a informačné aktivity pre záujemcov a poskytovateľov služieb v oblasti cestovného ruchu, ktoré zvýšia odborné vedomosti a zručnosti a napomôžu tak k skvalitneniu služieb</p> <p>2.4.2 Pomoc na začatie podnikania</p> <p>2.4.3 Spolupráca medzi malými hospodárskymi subjektmi pri organizácii spoločných pracovných procesov a spoločnom využívaní zariadení a zdrojov a pri rozvoji služieb v oblasti cestovného ruchu a ich uvádzania na trh</p>

PRIORITA 3	SOCIÁLNA OBLASŤ
<i>Špecifický cieľ</i>	<i>Rozvinutá sociálna infraštruktúra, kvalitné školské a športové zariadenia, zachovalá kultúra a vhodné podmienky na bývanie</i>
Opatrenie 3.1	Zlepšovanie podmienok na bývanie
Aktivity	<p>3.1.1 Územná príprava lokalít pre bývanie</p> <p>3.1.2 Výstavba bytových domov</p> <p>3.1.3 Budovanie a zlepšovanie malej infraštruktúry a prístupu k domom a bytom (parkoviská, chodníky, cesty, odvodnenie, spevnenie a pod.)</p> <p>3.1.4 Údržba a úprava ciest a chodníkov, zimná údržba</p> <p>3.1.5 Zriadenie technického parku so strojmi na údržbu miestnych komunikácií</p>
Opatrenie 3.2	Rozvoj sociálnych služieb

Aktivity	<p>3.2.1 Služby sociálnej starostlivosti</p> <p>3.2.2 Zvyšovanie kapacity komunitných sociálnych služieb</p> <p>3.2.3 Rozvoj terénnych a ambulantných sociálnych služieb</p> <p>3.2.4 Zriadenie nových alebo rekonštrukcia a modernizácia existujúcich zariadení pre poskytovanie komunitných sociálnych služieb vrátane materiálno-technického vybavenia</p> <p>3.2.5 Zriadenie denného stacionára</p> <p>3.2.6 Služby pre seniorov, pohybovo znevýhodnených a občanom odkázaným na pomoc (rozvoz stravy, sociálne poradenstvo a pod.)</p> <p>3.2.7 Vybudovanie zdravotného strediska</p> <p>3.2.8 Organizácia akcií a aktivít, zapájanie a podpora seniorov a osamelých obyvateľov</p> <p>3.2.9 Podpora seniorských organizácií a spolupráce</p> <p>3.2.10 Zriadenie nových, prístavba, prestavba, rekonštrukcia a modernizácia existujúcich domov smútku vrátane ich okolia</p>
Opatrenie 3.3	Rozvoj kultúry a športu
Aktivity	<p>3.3.1 Organizácia kultúrnych, športových a spoločenských podujatí</p> <p>3.3.2 Podpora partnerstiev, klubov, združení</p> <p>3.3.3 Podpora zachovávaní tradícií a folklóru</p> <p>3.3.4 Vytváranie podmienok pre trávenie voľného času vrátane príslušnej infraštruktúry – napr. výstavba/rekonštrukcia/modernizácia športovísk a detských ihrísk, amfiteátrov, investície do rekonštrukcie nevyužívaných objektov v obci pre komunitnú/spolkovú činnosť vrátane rekonštrukcie existujúcich kultúrnych domov</p> <p>3.3.5 Výstavba, rekonštrukcia, modernizácia a vybavenie kultúrnych zariadení</p>

	<p>3.3.6 Finančná podpora vybraných záujmových združení v obci</p> <p>3.3.7 Podpora spolupráce medzi okolitými obcami pri organizácii kultúrnych, športových a spoločenských podujatí</p> <p>3.3.8 Aktivity na zvyšovanie povedomia a informovanosti obyvateľov v oblasti kultúry a športu</p>
Opatrenie 3.4	Rozvoj ľudských zdrojov a vzdelávanie
Aktivity	<p>3.4.1 Vzdelávanie detí a mládeže v rôznych oblastiach (šport, životospráva, ekonomika, životné prostredie, odborné vzdelávanie a pod.)</p> <p>3.4.2 Vzdelávanie dospelých v rôznych oblastiach na zlepšenie zručností a rozšírenie vedomostí</p> <p>3.4.3 Vzdelávacie a informačné aktivity, kurzy, školenia, tvorivé dielne a pod. (počítačové kurzy a pod.)</p> <p>3.4.4 Výstavba, rekonštrukcia, modernizácia a vybavenie školských a vzdelávacích zariadení</p> <p>3.4.5 Skvalitnenie a rozšírenie kapacít predškolských zariadení</p> <p>3.4.6 Výstavba, rekonštrukcia, modernizácia a vybavenie zariadení súvisiacich so vzdelávaním alebo rozvojom ľudských zdrojov (odborné učebne, laboratóriá, jazykové učebne, knižnica, počítačová miestnosť a pod.)</p> <p>3.4.7 Zvyšovanie kvality školských zariadení v obci (vykurovací systém, elektroinštalácia, vybavenie učební, ihriská a pod.)</p>

PRIORITA 4	PODNIKANIE
<i>Špecifický cieľ</i>	<i>Rozvinutý podnikateľský sektor, priemysel a poľnohospodárstvo</i>
Opatrenie 4.1	Podpora podnikateľského sektora

Aktivity	<p>4.1.1 Vytváranie podmienok pre podnikanie</p> <p>4.1.2 Úprava objektov a plôch na podnikanie</p> <p>4.1.3 Rozvoj služieb verejnej správy pre malé s stredné podnikanie</p> <p>4.1.4 Podpora na investície do vytvárania a rozvoja nepoľnohospodárskych činností</p> <p>4.1.5 Obecná podpora podnikateľov (propagácia, prenájom priestorov za zvýhodnených podmienok a pod.)</p> <p>4.1.6 Zabezpečenie majetkovo-právnych predpokladov pre opravu, rekonštrukciu alebo odpredaj nevyužívaných budov</p> <p>4.1.7 Realizácia vzdelávacích a informačných aktivít v oblasti samozamestnania, začatia podnikania, efektívneho podnikania</p> <p>4.1.8 Zvyšovanie zamestnanosti podporou podnikania a inovácií</p> <p>4.1.9 Pomoc na začatie podnikania pre nepoľnohospodárske činnosti vo vidieckych oblastiach</p> <p>4.1.10 Vytváranie podmienok pre rozvoj podnikania – rekonštrukcie nevyužívaných objektov v obci pre podnikateľskú činnosť, výstavba/rekonštrukcia tržníc pre podporu predaja miestnych produktov a pod.</p>
Opatrenie 4.2	Rozvoj poľnohospodárskej a lesníckej činnosti
Aktivity	<p>4.2.1 Podpora a rozvoj poľnohospodárstva</p> <p>4.2.2 Podpora regionálnej produkcie</p> <p>4.2.3 Vybudovanie obecného trhoviska (predaj regionálnych produktov)</p> <p>4.2.4 Podpora poľnohospodárskych podnikov</p> <p>4.2.5 Podpora mladých poľnohospodárov a malých poľnohospodárskych podnikov</p> <p>4.2.6 Podpora prvovýrobcov a spracovateľov poľnohospodárskych výrobkov</p> <p>4.2.7 Podpora na investície do infraštruktúry súvisiacej s</p>

	<p>vývojom, modernizáciou alebo a prispôbením poľnohospodárstva a lesného hospodárstva</p> <p>4.2.8 Podpora lesného hospodárstva</p> <p>4.2.9 Modernizácia a skvalitnenie lesohospodárskych činností</p> <p>4.2.10 Činnosti na ochranu a obnovu lesov (požiare, prírodné katastrofy, katastrofické udalosti a iné)</p> <p>4.2.11 Zriadenie technického parku s lesníckymi technológiami</p> <p>4.2.12 Obstaranie lesných technológií</p> <p>4.2.13 Zlepšenie odolnosti a environmentálnej hodnoty lesných ekosystémov</p> <p>4.2.14 Zvyšovanie informovanosti a vzdelávanie obyvateľov v oblasti poľnohospodárstva a lesníctva (Lesná škôlka/škola</p>
Opatrenie 4.3	Spolupráca
Aktivity	<p>4.3.1 Podpora vytvárania partnerstiev</p> <p>4.3.2 Spolupráca v rámci aktivít miestnej akčnej skupiny</p> <p>4.3.3 Zlepšenie spolupráce medzi súkromným a verejným sektorom</p> <p>4.3.4 Spolupráca medzi malými hospodárskymi subjektmi pri organizácii spoločných pracovných procesov a spoločnom využívaní zariadení a zdrojov a pri rozvoji služieb v oblasti cestovného ruchu/ich uvádzania na trh</p> <p>4.3.5 Spoločná propagácia v území</p> <p>4.3.6 Podpora horizontálnej a vertikálnej spolupráce medzi subjektmi krátko dodávateľského reťazca</p> <p>4.3.7 Pilotné projekty a vývoj nových výrobkov, postupov, procesov a technológií</p>
PRIORITA 5	ŽIVOTNÉ PROSTREDIE
<i>Špecifický cieľ</i>	<i>Zabezpečenie kvalitného životného prostredia s využitím OZE a inovatívnych technológií</i>

Opatrenie 5.1	Starostlivosť o životné prostredie
Aktivity	<p>5.1.1 Úprava obecného potoka a jeho okolia</p> <p>5.1.2 Rekonštrukcia obecných splavov vody</p> <p>5.1.3 Čistenie verejných priestranstiev a obytných zón</p> <p>5.1.4 Čistenie a úprava lesa</p> <p>5.1.5 Obnova a údržba lesných ciest</p> <p>5.1.6 Vysádzanie a udržiavanie verejnej zelene a typických rastlín s cieľom zachovania príznačného biotopu</p> <p>5.1.7 Obnova, rekonštrukcia, úprava a budovanie verejných priestranstiev</p> <p>5.1.8 Obnova a výmena prvkov drobnej architektúry</p> <p>5.1.9 Obnova a starostlivosť o prírodné lokality</p>
Opatrenie 5.2	Ochrana životného prostredia
Aktivity	<p>5.2.1 Skvalitňovanie protipovodňovej ochrany</p> <p>5.2.2 Využívanie prírodných stavebných materiálov pri obecných stavbách</p> <p>5.2.3 Znižovania energetickej náročnosti verejného osvetlenia</p> <p>5.2.4 Znižovanie dopadov na životné prostredie v dôsledku znečisťovania ovzdušia vykurovaním a spaľovaním odpadu</p> <p>5.2.5 Rozvoj odpadového hospodárstva</p> <p>5.2.6 Lokalizácia a odstraňovanie čiernych skládok</p> <p>5.2.7 Podpora triedenia a zberu odpadu</p> <p>5.2.8 Technológia a vybavenie obce na triedenie odpadu (zberný dvor, zberné kontajnery, obecné kompostovisko, recyklácia, spaľovňa a pod.)</p> <p>5.2.9 Využívanie OZE, vrátane investícií spojenými s úsporou energie</p> <p>5.2.10 Podpora využívania alternatívnych zdrojov energie</p> <p>5.2.11 Monitoring a verejná kontrola životného prostredia</p>
Opatrenie 5.3	Zvýšenie povedomia a výchova obyvateľov

Aktivity	<p>5.3.1 Vzdelávacie a informačné aktivity v oblasti starostlivosti o životné prostredie (semináre, školenia, letáky a pod.)</p> <p>5.3.2 Zvyšovanie environmentálneho povedomia obyvateľov, detí a mládeže</p> <p>5.3.3 Výchova obyvateľov a návštevníkov obce k ochrane prírody</p> <p>5.3.4 Vzdelávacie aktivity v oblasti využívania OZE</p>
----------	--

Tabuľka č. 14 Prehľad programu rozvoja obce Zborov

PRIORITY				
Technická infraštruktúra	Cestovný ruch a služby	Sociálna oblasť	Podnikanie	Životné prostredie
OPATRENIA				
1.1 Kanalizácia v obci	2.1 Budovanie infraštruktúry cestovného ruchu	3.1 Zlepšovanie podmienok na bývanie	4.1 Podpora podnikateľského sektora	5.1 Starostlivosť o životné prostredie
1.2 Bezpečná obec	2.2 Propagácia a marketing	3.2 Rozvoj sociálnych služieb	4.2 Rozvoj poľnohospodárskej a lesníckej činnosti	5.2 Ochrana životného prostredia
1.3 Dostupnosť	2.3 Kvalitné ubytovacie, stravovacie a doplnkové služby	3.3 Rozvoj kultúry a športu	4.3 Spolupráca	5.3 Zvýšenie povedomia a výchova obyvateľov
1.4 Siete a signály	2.4 Odborné vzdelávanie a podpora cestovného ruchu	3.4 Rozvoj ľudských zdrojov a vzdelávanie		

(zdroj: vlastné spracovanie)

4 REALIZAČNÁ ČASŤ

Realizačná časť je zameraná na popis organizačného zabezpečenia realizácie programu rozvoja obce, systém monitorovania a hodnotenia plnenia programu rozvoja obce na základe stanovených merateľných ukazovateľov, vecný a časový harmonogram realizácie programu rozvoja obce formou akčného plánu.

4.1 Organizačné zabezpečenie realizácie PRO

Plnenie programu rozvoja obce a realizovanie jednotlivých aktivít, bude zastrešovať samotná obec v spolupráci s ďalšími organizáciami, podnikateľmi a rozvoju obce napomôžu aj obyvatelia. Obec predpokladá a počíta so spoluprácou organizácií, ktoré pôsobia v obci a tiež so spoluprácou v rámci Mikroregiónu Makovica, do ktorého obec patrí.

Implementácia PRO bude zabezpečovaná obcou, a teda starostom a obecným zastupiteľstvom. Z členov obecného zastupiteľstva bude volená komisia, ktorá bude monitorovať plnenie programu rozvoja obce Zborov. Jednotliví členovia komisie budú poverení konkrétnymi úlohami a v spolupráci so starostom budú riešiť plánované aktivity. Obecné zastupiteľstvo schvaľuje PRO. Starosta obce riadi samotný proces implementácie PRO a podpisuje schválenie PRO.

Keďže je Program rozvoja obce Zborov živý dokument, reaguje na zmeny a potreby obyvateľov, jeho implementácia si bude možno vyžadovať aktualizáciu, ktorú bude zastrešovať zvolená komisia.

Úlohou komisie bude:

- monitorovať proces implementácie PRO
- riešiť prípadné problémy a nesúlad
- aktualizácia PRO
- uskutočňovať stretnutia, na ktorých bude prehodnocovať plnenie PRO
- podávať ročnú správu pre obecné zastupiteľstvo o stave implementácie PRO
- pravidelne komunikovať s občanmi, podnikateľmi a inštitúciami v obci s cieľom zabezpečiť informovanosť o PRO

4.2 Akčný plán

Akčný plán predstavuje aktivity, realizáciou ktorých obec Zborov dosiahne naplnenie stanovených cieľov. Plán je spracovaný od roku 2016 s výhľadom na 2 roky. Akčný plán by mal byť každý rok aktualizovaný a pripravený s priamou väzbou na rozpočet.

Tabuľka č. 15 Akčný plán

Por. č.	Aktivita	Termín	Financovanie	Predpokladané výdavky	Opatrenie v rámci PRO
1	Výstavba Bytového domu B 7 b.j.	2016	dotácia + obec	350 000,00	3.1.2
2	Rekonštrukcia ulice Na Stebníčku	2016	obec	80 000,00	1.3.1
3	Výstavba parkovísk pri kostole sv. Margity	2016	obec	50 000,00	1.3.2
4	Výstavba Bytového domu C	2017	dotácia + obec	350 000,00	3.1.2
5	Rekonštrukcia miestnej komunikácie ul. Štúrova	2017	obec	80 000,00	1.3.1
6	Rekonštrukcia mosta SNP – rok 2018 – Obec	2018	obec	180 000,00	1.3.1
7	Výstavba Bytového domu D	2018	dotácia + obec	350 000,00	3.1.2

8(zdroj: vlastné spracovanie)

4.3 Monitorovanie a hodnotenie PRO

Keďže Program rozvoja obce je plánovaný na dlhé obdobie, priebežné monitorovanie a hodnotenie je nevyhnutnou súčasťou. Podkladom pre prácu komisie a zapojenie širokej verejnosti do konkrétnych aktivít je plán hodnotenia PRO. Hodnotenie bude prebiehať na operatívnej úrovni, priebežne počas trvania PRO až po ukončenie. Vstupnými údajmi pri hodnotení budú monitorovacie ukazovatele a výstupom bude správa z hodnotenia schvaľovaná obecným zastupiteľstvom, ktorá bude dôležitým dokumentom pre riadenie implementácie PRO. Obecné zastupiteľstvo jeden krát ročne zhodnotí plnenie PRO.

Plnenie jednotlivých aktivít a teda aj celého PRO sa bude monitorovať a hodnotiť podľa daných ukazovateľov. Tie sú zostavené tak, aby zahŕňali každé opatrenie rozvoja obce. Pri ich

hodnotení tak bude možné vidieť pokrok alebo prípadné odchýlky. Tabuľka č. 16 zobrazuje monitorovacie ukazovatele a spôsob zisťovania hodnôt týchto ukazovateľov.

Tabuľka č. 16 Monitorovacie ukazovatele

UKAZOVATEĽ	ZDROJ/SPÔSOB ZISŤOVANIA	MERNÁ JEDNOTKA
Počet obyvateľov žijúcich v obci	štatistika	počet
Počet nezamestnaných	štatistika	počet
Spokojnosť obyvateľov so životom v obci	prieskum	%
Migračné saldo	štatistika	+/-
Počet zrekonštruovaných objektov technickej infraštruktúry	interné zdroje	počet
Zrekonštruované miestne komunikácie	interné zdroje	m
Vybudované miestne komunikácie	interné zdroje	m
Zrekonštruované obecné chodníky	interné zdroje	m
Vybudované obecné chodníky	interné zdroje	m
Vybudovaná kanalizácia	interné zdroje	m
Zrekonštruované verejné osvetlenie	interné zdroje	počet
Počet domácností pripojených na verejný internet	interné zdroje, prieskum	počet
Počet domácností s TV signálom	interné zdroje, prieskum	počet
Vybudované cyklotrasy	interné zdroje	m
Počet nových rodinných domov	interné zdroje	počet
Počet nových bytových domov	interné zdroje	počet
Počet novovytvorených pracovných miest v obci	interné zdroje	počet
Počet novovzniknutých podnikov/podnikateľov	interné zdroje	počet
Počet regionálnych producentov	interné zdroje	počet
Počet zrekonštruovaných školských zariadení	interné zdroje	počet
Počet novovybudovaných vzdelávacích zariadení	interné zdroje	počet
Počet novovybudovaných športových zariadení	interné zdroje	počet

Počet zrekonštruovaných športových zariadení	interné zdroje	počet
Počet novovybudovaných detských ihrísk	interné zdroje	počet
Počet nových a revitalizovaných parkov	interné zdroje	počet
Počet vybudovaných relaxačných a rekreačných zariadení	interné zdroje	počet
Počet novovybudovaných zariadení poskytujúcich sociálne služby	interné zdroje	počet
Počet rekonštruovaných pamätihodností	interné zdroje	počet
Počet nových služieb a prevádzok	interné zdroje	počet
Počet vybudovaných ubytovacích zariadení	interné zdroje	počet
Počet vytvorených ubytovacích kapacít	interné zdroje, správa príslušných zariadení	počet lôžok
Počet vybudovaných stravovacích zariadení	interné zdroje	počet
Počet domácností, ktoré separujú odpad	prieskum	počet
Počet novovybudovaných čističiek odpadových vôd (obecné, domové, skupinové)	interné zdroje	počet
Počet odstránených čiernych skládok	interné zdroje	počet
Počet domácností využívajúcich OZE	prieskum	počet
Dĺžka protipovodňovej ochrany	interné zdroje	m
Počet uskutočnených vzdelávacích aktivít	interné zdroje, správa príslušných zariadení	počet
Počet účastníkov vzdelávacích aktivít	správa príslušného zariadenia	počet
Počet vytvorených informačných materiálov	interné zdroje	počet
Počet nových informačných tabúl	interné zdroje	počet
Počet kultúrnych a športových akcií zorganizovaných v obci	interné zdroje, správa príslušných zariadení	počet

(zdroj: vlastné spracovanie)

Tabuľka č. 17 Plán hodnotenia a monitorovania

TYP HODNOTENIA	VYKONAŤ PRVÝKRÁT	DÔVOD VYKONANIA
Ad hoc hodnotenie celého PRO alebo jeho časti	2016 - 2022	Každoročne v zmysle platnej legislatívy: Zákon č. 539/2008 Z.z.o podpore regionálneho rozvoja
Tematické hodnotenie časti PRO	2016	Téma hodnotenia identifikovaná ako riziková časť vo výročnej monitorovacej správe za predchádzajúci kalendárny rok.
Ad hoc mimoriadne hodnotenie		Pri značnom odklone od stanovených cieľov a doľahnutých hodnôt ukazovateľov, alebo pri návrhu na revíziu PRO.
Ad hoc hodnotenie celého PRO	2018, 2022	V prípade aktualizácie PRO podľa platnej Metodiky pre vypracovanie PRO, ktoré sa očakáva každé 3-4 roky.
Ad hoc hodnotenie celého PRO alebo jeho časti		Na základe rozhodnutia starostu obce v zmysle príslušných predpisov, na základe rozhodnutia kontrolného orgánu obce, na základe podnetu poslancov, na základe protokolu Národného kontrolného úradu SR a na základe Správy auditu.

(zdroj: vlastné spracovanie)

5 FINANČNÁ ČASŤ

Finančná časť obsahuje indikatívny finančný plán na celú realizáciu Programu rozvoja obce Zborov, model viaczdrojového financovania jednotlivých opatrení, aktivít (projektov) za účasti sociálno-ekonomických partnerov v území v prepojení na programový rozpočet obce a hodnotiacu tabuľku pre výber projektov.

Financovanie Programu rozvoja obce bude zabezpečené z viacerých zdrojov a väčšina projektov bude financovaných viaczdrojovo. Hlavným finančným zdrojom bude rozpočet obce, ale keďže obec plánuje viacero aktivít, je potrebná aj finančná pomoc z fondov EU a iných. Obec pri financovaní PRO využije nasledovné finančné zdroje:

- rozpočet obce
- fondy Európskej únie
- štátne účelové fondy
- zdroje vyššieho územného celku,
- úverové zdroje,
- súkromné zdroje,
- prostriedky fyzických a právnických osôb
- ostatné verejné zdroje.

5.1. Indikatívny finančný plán PRO

Indikatívny rozpočet je celkovým prehľadom plánovaných finančných prostriedkov počas celej platnosti schváleného PRO, jeho súčasťou je aj plánovaná rezerva tzv. výkonnostná rezerva, a má priamy vzťah k rozpočtu obce (s dosahom na jej hospodárenie) a rešpektuje princípy zodpovedného finančného manažmentu.

Tabuľka č. 18 Indikatívny finančný plán PRO

	ROK								SPOLU
	2015	2016	2017	2018	2019	2020	2021	2022	
Hospodárska oblasť		130 000,00	80 000,00	180 000,00					390 000,00
Sociálna oblasť		350 000,00	350 000,00	350 000,00					1 050 000,00
Environmentálna oblasť									

(zdroj: vlastné spracovanie)

Väčšina plánovaných aktivít/projektov bude financovaných viaczdrojovým systémom, a teda v kombinácii s viacerými fondmi, ktoré sú pre daný projekt k dispozícii. Financovanie jednotlivých projektov bude závislé od momentálnej finančnej situácie obce. Tabuľka č. 19 zobrazuje model viaczdrojového financovania jednotlivých priorít rozvoja obce Zborov – technická infraštruktúra, sociálna oblasť, cestovný ruch a služby, podnikania, životné prostredie.

Tabuľka č. 19 Model viaczdrojového financovania

PRIORITNÁ OBLASŤ	CELKOVÉ NÁKLADY	VEREJNÉ ZDROJE				SÚKROMNÉ ZDROJE
		Štátne účelové fondy	Úvery so zárukou štátu	Obec	Spolu	
1	390 000,00			390 000,00	390 000,00	0,00
2						
3	1 050 000,00	366 000,00	681 000,00	3 000,00	1 050 000,00	0,00
4						
5						

(zdroj: vlastné spracovanie)

Cieľom hodnotiacich tabuliek pre výber projektov je čo najobjektívnejšie a najzodpovednejšie určiť stupeň priority pripravených projektov. Hodnotiace kritériá boli upravené pre účely obce a budú slúžiť na výber projektov v súlade s finančno-ekonomickými možnosťami obce. Tabuľka č. 20 zobrazuje hodnotiace kritériá pre výber projektov a projekty rozdelené do jednotlivých kategórií podľa hodnotiacich kritérií.

Tabuľka č. 20 Hodnotiace kritériá pre výber projektov (upravené pre účely obce)

KATEGÓRIA	DÔLEŽITOSŤ	HODNOTIACE KRITÉRIUM (podmienka – splnenie aspoň jedného kritéria v rámci kategórie)	PROJEKT
1	Najvyššia	<ul style="list-style-type: none"> Projekty vyplývajúce zo zákona a/alebo legislatívy EÚ Projekty riešiace havarijnú alebo mimoriadnu situáciu Projekty významne vplývajúce na 	1.,2.,

		<p>ekonomický/sociálny/environmentálny rozvoj obce</p> <ul style="list-style-type: none"> • Projekty, ktoré sú pre obce nevyhnuté a dôležité – sú pre obec najdôležitejšie 	
2	Vysoká	<ul style="list-style-type: none"> • Projekty vyplývajúce a podporené v rámci Územného plánu obce • Projekty s právoplatným stavebným povolením a ukončeným VO • Projekty v rámci pôsobnosti MAS • Projekty, ktoré sú pre obec dôležité 	4.,7.,
3	Stredná	<ul style="list-style-type: none"> • Projekty, ktoré majú možnosť uchádzať sa o cudzie a doplnkové zdroje financovania • Projekty, ktoré sú pre obec vhodné a nápomocné 	3.,5.,
4	Nízka	<ul style="list-style-type: none"> • Projekty v štádiu úvah 	6.,
5	Najnižšia	<ul style="list-style-type: none"> • Ostatné 	

(zdroj: vlastné spracovanie)

Finančný rámec na realizáciu PRO pre potreby súhrnného prehľadu plánovaných projektov a aktivít je formulárom s podrobnou štruktúrou plánovaných finančných prostriedkov na opatrenia, projekty a aktivity PRO na celé jeho obdobie. Dobré naplánovať finančnú a inštitucionálnu kapacitu je náročné a dobrý finančný rámec vytvára predpoklady na zvládnutie realizácie PRO v súlade s reálnymi možnosťami obce. Finančný rámec pre realizáciu PRO je spracovaný vo Formulári č. F 2, ktorého sumárom je indikatívny finančný plán PRP a tvorí prílohu tohto dokumentu.

ZÁVER

	SCHVÁLENIE PRO
Dokument	Názov: Program rozvoja obce Zborov na roky 2015 - 2022
	<p>Štruktúra: Dokument je štruktúrovaný podľa Metodiky na vypracovanie Programu hospodárskeho a sociálneho rozvoja obce/obcí/VÚC (v zmysle Zákona NR SR č. 539/2008 Z.z. o podpore regionálneho rozvoja v znení zákona č. 309/2014 Z. z.)</p> <ul style="list-style-type: none">• Analytická časť - je založená na databáze informácií a ukazovateľov, obsahuje komplexné hodnotenie a analýzu východiskovej situácie obce s väzbami na širšie územie a odhad budúceho vývoja s dôrazom na možné riziká a ohrozenia. Predstavuje súčasný stav hospodárskej, sociálnej a ekonomickej stránky, infraštruktúry a životného prostredia.• Analýza vnútorného prostredia - Komplexná analýza súčasného stavu územia zostavená na základe informácií získaných z relevantných zdrojov. Obsahuje základné informácie o obci, históriu obce, prírodné danosti, sociálno-ekonomickú oblasť, občiansku vybavenosť, analýzu silných a slabých stránok, analýzu príčin a dôsledkov.• Analýza vonkajšieho prostredia - Analýza vonkajšieho prostredia identifikuje hlavné vonkajšie faktory rozvoja obce a vplyvy na vývoj situácie v obci. Hlavné vonkajšie faktory rozvoja predstavujú príležitosti a ohrozenia, vyplývajúce z pôsobenia vonkajších síl a vplyvov.• Zhodnotenie súčasného stavu územia – súčasný stav obce predstavuje SWOT analýza obce Zborov• Strategická časť - obsahuje víziu s stratégiu rozvoja obce pri zohľadnení jej vnútorných špecifik, hlavné ciele a priority rozvoja obce pri rešpektovaní princípov regionálnej politiky v záujme dosiahnutia vyváženého udržateľného rozvoja územia.

	<ul style="list-style-type: none"> • Programová časť – v tejto časti sú stanovené priority rozvoja obce, špecifické ciele v rámci jednotlivých priorít a aktivity, ktoré obec plánuje realizovať. • Realizačná časť - je zameraná na popis organizačného zabezpečenia realizácie programu rozvoja obce, systém monitorovania a hodnotenia plnenia programu rozvoja obce na základe stanovených merateľných ukazovateľov, vecný a časový harmonogram realizácie programu rozvoja obce formou akčného plánu. • Finančná časť - obsahuje indikatívny finančný plán na celú realizáciu Programu rozvoja obce Zborov, model viaczdrojového financovania jednotlivých opatrení, aktivít (projektov) za účasti sociálno-ekonomických partnerov v území v prepojení na programový rozpočet obce a hodnotiacu tabuľku pre výber projektov.
Spracovanie	Forma spracovania: externé poradenstvo
	Obdobie spracovania: 06 – 12/2015
	Riadiaci tím: počet členov 4, počet stretnutí 4
	Pracovné skupiny: počet skupín 1, počet členov 3, počet stretnutí 3
	Externé odborné poradenstvo: Združenie pre rozvoj regiónu, n.o.
	Účasť verejnosti a komunikácia s verejnosťou: dotazník, webová stránka, leták, stretnutia, vývesky na obecnom úrade
Prerokovanie	Prerokovanie v orgánoch samosprávy: áno
	Verejné pripomienkovanie: áno
Schválenie	Obecné zastupiteľstvo v Zborov schvaľuje Program rozvoja obce Zborov na roky 2015 – 2022

PRÍLOHY PROGRAMU ROZVOJA OBCE

1. Zoznam členov riadiaceho tímu a pracovnej skupiny
2. Zoznam informačných zdrojov použitých v PR
3. Zoznam skratiek a značiek použitých v PR
4. Akčný plán na daný rozpočtový rok s výhľadom na 2 roky

PRÍLOHA 1 ZOZNAM ČLENOV RIADIACEHO TÍMU A PRACOVNEJ SKUPINY

RIADIACI TÍM		
Meno	Funkcia v obci	Činnosť v riadiacom tíme
Ján Lukáč	starosta obce	Koordinátor riadiaceho tímu
Mgr. Antónia Bišková	prednostka obce	Člen riadiaceho tímu
Ing. Ján Rusiňko	Kontrolór obce	Člen riadiaceho tímu
Mgr. Petra Kovářová	externý odborník	Člen riadiaceho tímu za dodávateľa
PRACOVNÁ SKUPINA		
Meno	Oblasť pôsobenia	
Mgr. Ivica Clementová	školsťvo	
Rastislav Juraši	obyvateľ, mládež	
Július Šarišský	podnikateľ	

PRÍLOHA 2 ZOZNAM INFORMAČNÝCH ZDROJOV POUŽITÝCH V PR

Národná stratégia regionálneho rozvoja

Štatistický úrad SR

Program rozvoja vidieka SR 2014 - 2020

Údaje z evidencie Obecného úradu Zborov

www.sodbtn.sk

www.touristteam.szm.com

www.po-kraj.sk

www.zborov.sk

PRÍLOHA 3 ZOZNAM SKRATIEK A ZNAČIEK POUŽITÝCH V PR

PR	Program rozvoja
PRO	Program rozvoja obce
PSK	Prešovský samosprávny kraj
č.	číslo
Z.z.	Zbierka zákonov
PHSR	Program hospodárskeho a sociálneho rozvoja
SR	Slovenská republika
m n.m	metrov nad morom
ZŠ	Základná škola
MŠ	Materská škola
ČOV	čistička odpadových vôd
CR	cestovný ruch
OZE	obnoviteľné zdroje energie
VÚC	Vyšší územný celok
EÚ	Európska Únia
SWOT a pod.	analýza silných a slabých stránok, ohrození a príležitostí a podobne

**PRÍLOHA 4 AKČNÝ PLÁN NA DANÝ ROZPOČTOVÝ ROK S VÝHLADOM NA
2 ROKY**

Por. č.	Aktivita	Termín	Financovanie	Predpokladané výdavky	Opatrenie v rámci PRO
1	Výstavba Bytového domu B 7 b.j.	2016	dotácia + obec	350 000,00	3.1.2
2	Rekonštrukcia ulice Na Stebníčku	2016	obec	80 000,00	1.3.1
3	Výstavba parkovísk pri kostole sv. Margity	2016	obec	50 000,00	1.3.2
4	Výstavba Bytového domu C	2017	dotácia + obec	350 000,00	3.1.2
5	Rekonštrukcia miestnej komunikácie ul. Štúrova	2017	obec	80 000,00	1.3.1
6	Rekonštrukcia mosta SNP – rok 2018 – Obec	2018	obec	180 000,00	1.3.1
7	Výstavba Bytového domu D	2018	dotácia + obec	350 000,00	3.1.2