

## OBSAH

<b>1 ÚVOD .....</b>	<b>5</b>
<b>2 FORMY A OBSAHY MATERIÁLOV PRE VEREJNOSŤ .....</b>	<b>7</b>
<b>2.1 ANALYZOVANÉ KONCEPČNÉ DOKUMENTY .....</b>	<b>7</b>
<b>2.2 FINANČNÉ ZABEZPEČENIE PRE REALIZÁCIU PHRSR OBCE KRAČÚNOVCE .....</b>	<b>9</b>
<b>2.3 DOKUMENTY SÚVISIACE S ROZVOJOM OBCE KRAČÚNOVCE – ZAČLENENIE OBCE DO ÚZEMIA MAS TOPOĽA .....</b>	<b>16</b>
<b>3 ZÁKLADNÁ CHARAKTERISTIKA OBCE.....</b>	<b>17</b>
<b>3.1 HISTÓRIA OBCE .....</b>	<b>17</b>
<b>3.2 SYMBOLY OBCE .....</b>	<b>18</b>
<b>3.3 PRÍRODNÉ POMERY .....</b>	<b>19</b>
<b>3.4 VYUŽITIE KRAJINY OBCE .....</b>	<b>19</b>
<b>3.5 ŽIVOTNÉ PROSTREDIE.....</b>	<b>21</b>
<b>3.6 CESTOVNÝ RUCH.....</b>	<b>22</b>
<b>3.7 OBYVTEĽSTVO A ŠTRUKTÚRA OSÍDLENIA.....</b>	<b>23</b>
<b>3.8 VZDELANIE A ZAMESTNANOSŤ .....</b>	<b>26</b>
<b>3.9 BÝVANIE – VYBAVENOSŤ DOMÁCNOSTÍ.....</b>	<b>29</b>
<b>3.10 MIMOVLÁDNE ORGANIZÁCIE, ZDRUŽENIA A SPOLKY .....</b>	<b>30</b>
<b>3.11 ŠKOLSTVO.....</b>	<b>30</b>
<b>3.12 KULTÚRA A ŠPORT.....</b>	<b>31</b>
<b>3.13 SOCIÁLNA OBLASŤ A ZDRAVOTNÍCTVO .....</b>	<b>31</b>
<b>3.14 EKONOMIKA OBCE .....</b>	<b>32</b>
<b>3.15 SAMOSPRÁVA.....</b>	<b>32</b>
<b>3.16 TRH PRÁCE.....</b>	<b>32</b>
<b>3.17 TECHNICKÁ, TECHNOLOGICKÁ A DOPRAVNÁ INFRAŠTRUKTÚRA .....</b>	<b>33</b>

<b>4 IDENTIFIKÁCIA VONKAJŠÍCH FAKTOROV A ANALÝZA VONKAJŠIEHO PROSTREDIA NA VÝVOJ SITUÁCIE V OBCI .....</b>	<b>35</b>
<b>5 EX-POST HODNOTENIE PREDCHÁDZAJÚCEHO PHRSR.....</b>	<b>38</b>
<b>6 SWOT ANALÝZY.....</b>	<b>39</b>
<b>6.1 PROBLÉMOVÁ ANALÝZA – HLAVNÉ ODVETVOVE DISPARITY A VYMEDZENIE CIEĽOVÝCH SKUPÍN SO SÚSTREDENOU PODPOROU OBCE KRAČÚNOVCE .....</b>	<b>43</b>
<b>7 VÍZIA OBCE KRAČÚNOVCE .....</b>	<b>45</b>
<b>7.1 FORMULÁCIA A NÁVRH STRATÉGIE.....</b>	<b>47</b>
<b>8 PROGRAMOVÁ ČASŤ .....</b>	<b>49</b>
<b>9 EX-ANTE HODNOTENIE.....</b>	<b>53</b>
<b>10 REALIZAČNÁ ČASŤ .....</b>	<b>55</b>
<b>11 AKČNÝ PLÁN .....</b>	<b>56</b>
<b>12 FINANČNÁ ČASŤ .....</b>	<b>56</b>
<b>13 ZÁVER.....</b>	<b>59</b>

## ZOZNAM TABULIEK

Tabuľka 1 Štruktúra operačných programov.....	10
Tabuľka 2 Základná charakteristika obce .....	17
Tabuľka 3 Pôdny fond riešeného územia za rok 2014.....	20
Tabuľka 4 Vývoj počtu obyvateľov v obci Kračúnovce .....	23
Tabuľka 5 Predpokladaný vývoj počtu obyvateľov .....	25
Tabuľka 6 Vzdelanie .....	26
Tabuľka 7 Odvetvia hospodárstva.....	27
Tabuľka 8 Hospodáriace domácnosti .....	29
Tabuľka 9 Prehľad služieb v obci Kračúnovce .....	30
Tabuľka 10 Príjmy a výdavky obce .....	32
Tabuľka 11 Príjmy a výdavky – Základná škola.....	32
Tabuľka 12 Nezamestnanosť .....	33
Tabuľka 13 Technická infraštruktúra.....	34
Tabuľka 14 STEEP analýza .....	37
Tabuľka 15 Plánované ciele, opatrenia a aktivity v sociálnej oblasti .....	49
Tabuľka 16 Plánované ciele, opatrenia a aktivity v hospodárskej oblasti.....	50
Tabuľka 17 Plánované ciele, opatrenia a aktivity v environmentálnej oblasti.....	51
Tabuľka 18 Plán priebežných hodnotení PHRSR na programové obdobie 2015 - 2024 .....	56
Tabuľka 19 Predpokladané zdroje financovania jednotlivých opatrení.....	57
Tabuľka 20 Postup tvorby PHRSR - záver .....	58

**ZOZNAM PRÍLOH**

<b>PRÍLOHA Č. 1 AKČNÝ PLÁN .....</b>	<b>60</b>
<b>PRÍLOHA Č. 2 ZOZNAM POUŽITÝCH SKRATIEK .....</b>	<b>63</b>
<b>PRÍLOHA Č. 3 POUŽITÁ LITERATÚRA .....</b>	<b>65</b>
<b>PRÍLOHA Č. 4 DOHODA O PARTNERSTVE .....</b>	<b>66</b>

## PROGRAM HOSPODÁRSKEHO ROZVOJA A SOCIÁLNEHO ROZVOJA OBCE KRAČÚNOVCE

### PROGRAMOVACIE OBDOBIE 2015 -2024

Formulár č. 1 – Hlavička dokumentu PHRSR

<b>Názov:</b>	Program hospodárskeho rozvoja a sociálneho rozvoja obce Kračúnovce 2015 - 2024
<b>Územné vymedzenie:</b>	Prešovský kraj, okres Svidník, obec Kračúnovce ŠÚJ 519 391
<b>Územný plán obce schválený:</b>	áno
<b>Dátum schválenia PHRSR:</b>	05.02.2016
<b>Dátum platnosti:</b>	Od 2015 - 2024
<b>Verzia:</b>	1.0
<b>Publikovaný verejne:</b>	08.02.2016

Zdroj: vlastné spracovanie

<b>KRAČÚNOVCE</b>	
<b>ZÁKLADNÉ ÚDAJE</b>	
Kraj:	Prešovský
Okres:	Svidník
Región:	Šariš
Poloha:	49° 5' 39.84" N, 21° 29' 15.36" E
Nadmorská výška:	183 m.n.m.
Rozloha:	8,22 km <sup>2</sup> (822,44 ha)
Počet obyvateľov:	1203 (31.12.2014)
Hustota obyvateľstva:	146,27 obyv./km <sup>2</sup>
<b>NACIONÁLE</b>	
PSČ:	087 01
ŠÚJ:	519 391
EČV:	SK
Tel. predvoľba:	054
<b>OFICIÁLNE ADRESY</b>	
Adresa:	Obec Kračúnovce – Obecný úrad  Kračúnovce 350  087 01 Giraltovice
Web:	www.kracunovce.sk
E-mail:	kracunovce@stonline.sk
Telefón:	054/ 736 52 83
Fax:	054/ 736 52 83

## 1 ÚVOD

Program hospodárskeho rozvoja a sociálneho rozvoja (ďalej len PHRSR) obce Kračúnovce bol vypracovaný v mesiacoch apríl 2015 – december 2015 v zmysle zákona č. 309/2014 z 15. októbra, ktorým sa mení a dopĺňa zákon č. 539/2008 Z. z. o podpore regionálneho rozvoja v znení neskorších predpisov. Novela stanovila metodiku a z nej vyplývajúcu novú štruktúru a postupy spracovania PHRSR.

PHRSR je východiskovým dokumentom pre tvorbu stratégií súvisiacich s čerpaním Európskych štrukturálnych investičných fondov (EŠIF) a to využívaním Európskeho poľnohospodárskeho fondu pre rozvoj vidieka (ďalej len EPFRV) prostredníctvom programu rozvoja vidieka SR 2014 – 2020 (ďalej len PRV) a Európskeho fondu regionálneho rozvoja (ďalej len EFRR) prostredníctvom Integrovaného regionálneho operačného programu 2014-2020 (ďalej len IROP) ako i ďalších nižšie uvedených programov. Novelizovaný PHRSR obce Kračúnovce je základným dokumentom pre riadenie obce.

Je spracovaný na 5 rokov s výhľadom maximálne do roku 2024. PHRSR je výsledkom strategického plánovania, ktoré konkrétne napĺňa MSRÚ MAS TOPOĽA.

Tvorba PHRSR obce Kračúnovce vychádza z princípov:

- kvalitných a overených dát,
- komplexnej ekonomickej, sociálnej a ekologickej analýzy,
- partnerstva hlavných aktérov územia obce.

Celý proces spracovania PHRSR obce Kračúnovce na roky 2015 - 2024 a harmonogram realizácie jednotlivých častí je nastavený tak, aby umožňoval poslancom a občanom obce aktívne sa zúčastňovať na jeho tvorbe a takto zachytiť čo najviac podnetov, ktoré budú viesť k vyššej kvalite života v obci.

### Formulár č. 2 Zámer a forma spracovania PHRSR

<b>Zámer spracovania PHRSR</b>	
<b>Názov dokumentu:</b>	Program hospodárskeho rozvoja a sociálneho rozvoja obce KRAČÚNOVCE na roky 2015 – 2024
<b>Forma spracovania:</b>	Dodávateľsky neziskovou organizáciou VIDIEK, Bardejovská 254, 087 01 Giraltovce
<b>Riadenie procesu spracovania:</b>	Koordinátor spracovania – starosta obce František Mašlej Pracovná skupina za ekonomickú oblasť: Vedúci: Božena Bindasová Členovia: Jozef Tomáš, Anna Mihaľová Pracovná skupina za environmentálnu oblasť: Vedúci: Ján Mihok Členovia: Jozef Bandžák, Ján Centek Pracovná skupina za sociálnu oblasť: Vedúci: Anna Hažerová

	Členovia: Emília Benková, Pavol Šebeš
<b>Obdobie spracovania:</b>	Podľa harmonogramu
<b>Financovanie spracovania:</b>	Náklady na dodávateľské spracovanie spolu: 650 EUR na základe Mandátnej zmluvy č. 4/02015 zo dňa 27.04.2015 Náklady na tlač spolu : 50 Eur Náklady na publicitu spolu: 20 Eur Náklady na pracovné stretnutia: 20 Eur

Zdroj: Weisová, Bernátová: Strategické plánovanie samosprávy, Municipalia 2012

### Formulár č.3 Harmonogram spracovania PHRSR

Harmonogram spracovania PHRSR												
Termín	I.	II.	III.	IV.	V.	VI.	VII.	VIII.	IX.	X.	XI.	XII.
Úvod												
Analytická časť												
Strategická časť												
Programová časť												
Realizačná časť												
Finančná časť												
Záver												

Zdroj: Weisová, Bernátová: Strategické plánovanie samosprávy, Municipalia 2012

**Zámer spracovania PHRSR** bol schválený Obecným zastupiteľstvom dňa 24.04.2015 uznesením č. 44/3/2015.

ako základný a kľúčový strednodobý rozvojový dokument ktorý:

- bude cielene a koncepčne usmerňovať a podporovať ekonomický sociálny rozvoj obce,
- jasne stanoví priority a ciele za účelom realizácie strednodobého a trvalo udržateľného rozvoja založeného na cielenej stratégii a nie na náhlych nekoordinovaných rozhodnutiach,
- zahrnie výstupy z Miestnej stratégie rozvoja územia MAS Topoľa a regionálnych a národných dokumentov,
- konkrétne a jasne sformuluje predstavu a víziu o budúcnosti obce Kračúnovce do roku 2024.

## **ANALYTICKÁ ČASŤ PROGRAMU HOSPODÁRSKEHO ROZVOJA A SOCIÁLNEHO ROZVOJA OBCE**

### **2 FORMY A OBSAHY MATERIÁLOV PRE VEREJNOSŤ**

Informovanie verejnosti je zabezpečované v úzkej súčinnosti pri tvorbe Miestnej stratégie rozvoja územia MAS Topoľa, o. z., ktorého členom je i obec Kračúnovce, najmä pri tvorbe článkov v Giraltovskom spravodajcovi, regionálnom týždenníku Dukla, obecnom rozhlase a informačných tabuliach a pod. Veľká pozornosť bola venovaná príprave anketových materiálov, prieskumov verejnej mienky, dotazníkom pre širokú verejnosť a záujmové skupiny, informačným formulárom, tabuľkám, novinovým článkom a stretnutiam s odborníkmi v súčinnosti pri spracovaní MSRÚ i občanmi Kračúnoviec.

Stretnutia so spracovateľmi PHRSR konkrétne riešili a hodnotili aktuálny stav obce, hľadali a analyzovali vnútorné a vonkajšie činitele ovplyvňujúce súčasný stav obce, hľadali východiská z terajšej situácie a postupne vytvárali víziu obce do roku 2024, najmä v oblasti hospodárskej, environmentálnej a sociálnej oblasti.

Počas prípravy PHRSR boli v obci zorganizované verejné stretnutia s občanmi, súkromným sektorom a poslancami za účelom ich participácie na vízii a strategických cieľov v rámci spracovania Programu hospodárskeho rozvoja a sociálneho rozvoja obce.

#### **2.1 Analyzované koncepčné dokumenty**

Program hospodárskeho rozvoja a sociálneho rozvoja obce Kračúnovce patrí medzi základné dokumenty podporujúce regionálny rozvoj v SR, ako súčasť sústavy členenej na strategické dokumenty vypracované na úrovni štátu, sektorov, samosprávnych krajov, regiónov a obcí.

#### **Východiskové podklady v rámci podpory regionálneho rozvoja na:**

##### **I. Miestnej úrovni:**

- Program hospodárskeho rozvoja a sociálneho rozvoja obce Kračúnovce,
- Územný plán obce,
- Program odpadového hospodárstva obce,
- Viacročný rozpočet obce.

##### **II. Regionálnej úrovni:**

Plán hospodárskeho rozvoja a sociálneho rozvoja PSK na programové obdobie 2014 - 2020, ktorý je v súlade s cieľmi a prvoradými potrebami ustanovenými v národnom pláne a s podkladom na vypracovanie príslušného Regionálneho operačného programu, ktorý :

- cielene a koncepčne usmerňuje a podporuje celkový ekonomický a sociálny rozvoj Prešovského samosprávneho kraja,
- jasne stanovuje priority a ciele za účelom realizácie strednodobého trvalo udržateľného rozvoja založeného na cielenej stratégii a nie na náhlych a nekoordinovaných rozhodnutiach,

- zahrňuje najdôležitejšie výstupy z Regionálnej inovačnej stratégie Prešovského kraja 2014 - 2020,
- zohľadňuje aktuálne trendy a akceptuje požiadavky európskych štruktúr a iniciatív, ako aj aktuálnu ekonomickú a sociálnu situáciu v SR, PSK i v jeho jednotlivých okresoch.

### III. Národnej úrovni:

#### Národná stratégia regionálneho rozvoja do roku 2020 a jej aktualizácia

Cieľom aktualizácie je spoločné priebežné hodnotenie vývoja politík regionálneho rozvoja na štátnej a regionálnej úrovni ôsmich vyšších územných celkov (NUTS 3) za obdobie od jeho prijatia v roku 2010 a súčasnej aktualizácie s ohľadom na plnenie cieľov NRSR SR. Cieľom je zároveň zohľadnenie tvorby komplexnej vládnej politiky, podpory regionálneho rozvoja na obdobie na roky 2014 – 2020 a zosúladenie priorít Národnej stratégie s obsahovým dokumentom EÚ – Stratégia Európa 2020.

1. Partnerská dohoda určuje stratégiu, priority a podmienky SR na využívanie fondov EÚ tak, aby sa dosiahli priority stratégie Európa 2020. Ide o základný národný dokument, ktorý zastrešuje všetky operačné programy SR pre nové programové obdobie.
2. Stratégia financovania Európskych štrukturálnych a investičných fondov pre Programové obdobie 2014 – 2020:
  - a. Integrovaný regionálny operačný program "IROP" - predstavuje programový dokument SR pre programové obdobie 2014 – 2020, ktorého globálnym cieľom je prispieť k zlepšeniu kvality života a zabezpečiť udržateľné poskytovanie verejných služieb s dopadom na vyvážený a udržateľný územný rozvoj, hospodársku, územnú a sociálnu súdržnosť regiónov, miest a obcí.
  - b. Sektorový operačný program, je strednodobý dokument vypracovaný pre vopred určené sektory.

#### Ostatné programové dokumenty Európskej únie pre využitie štrukturálnych fondov tvoria:

- Stratégia EÚ 2020 ktorej cieľom je: konkurencieschopnosť, zamestnanosť a hospodársky rast,
- Spoločný strategický rámec EK, marec 2012,
- Nariadenia EK (Všeobecné nariadenie, nariadenie k fondom),
- CENTROPE – Správa o regionálnom rozvoji, 2012,
- CENTROPE – Nástroj na hodnotenie potrieb infraštruktúry – podpora konkurencieschopného regionálneho rozvoja (INAT),
- CENTROPE – Stratégia ľudského kapitálu,
- CENTROPE – Stratégia v oblasti vedomostného regiónu,
- CENTROPE – Stratégia v oblasti priestorovej integrácie a Akčný plán 2013+,



- CENTROPE – Stratégia v oblasti kultúry a cestovného ruchu 2013+,
- Národný (regionálny) rozvojový plán (RDP – Regional Development Plan), ktorý je hlavným dokumentom pre vyjednanie podpory zo Štrukturálnych fondov Európskej únie.
- Rámec podpory spoločenstva (CSF – Community Support Framework), ktorý bude vytvorený na základe Národného rozvojového plánu v spolupráci s Európskou komisiou, je hlavným dokumentom vymedzujúcim poskytnutie podpory zo štrukturálnych fondov Európskej únie.
- Sektorové operačné programy (SOP – Sectoral Operation Programme), ako taktické dokumenty vytvorené na úrovni ministerstiev, ktoré rozpracovávajú problémové celky stratégií majúcich plošný (celoštátny) charakter, pre ktoré bude žiadané spolufinancovanie zo zdrojov Európskej únie.
- Regionálne operačné programy (ROP – Regional Operation Programme), ako taktické dokumenty, ktoré budú spracované na úrovni regiónov NUTS II a rozpracovávajú tie problémové celky stratégií, pre ktoré bude žiadané spolufinancovanie zo zdrojov Európskej únie.
- Strategické usmernenia Spoločenstva (SUS) – ROP odráža 1 usmernenie SUS t.j. „urobiť Európu a jej regióny atraktívnejším priestorom pre investície a prácu“, a súčasne 3 usmernenie SUS t.j. „vytvorenie väčšieho množstva a kvalitnejších pracovných miest“

Jednotlivé strategické dokumenty sú vypracovávané vo vzájomnej nadväznosti a postupnosti.

## 2.2 Finančné zabezpečenie pre realizáciu PHRSR obce Kračúnovce

V zmysle zákona č. 539/2008 Z. z. o podpore regionálneho rozvoja v znení neskorších predpisov, sa financovanie regionálneho rozvoja realizuje:

- na mikroregionálnej úrovni združovaním zdrojov nižšej úrovne, čiže obce Kračúnovce a súkromného sektoru tzv. integrované projekty.
- z rozpočtu obce v prípade individuálnych projektov,
- alebo združením financií viacerých obcí v prípade spoločných projektov i so súkromným sektorom.

Doplňkovými zdrojmi, ktoré možno definovať na úrovni jednotlivých aktivít sú predovšetkým štrukturálne fondy EÚ. Ich využitie v rámci jednotlivých aktivít je možné stanoviť len indikatívne bez určenia výšky požadovanej podpory s cieľom prispieť ku koordinácii realizácie rozvojových aktivít.

Pri zostavovaní finančného plánu a zaisťovaní finančnej podpory je potrebné zamerať sa na tie doplnkové zdroje, ktoré sú nedostatočne podporované zo štátneho rozpočtu alebo nie sú podporované vôbec.

Pri zabezpečovaní základných potrieb občanov postupuje samospráva podľa zákona č. 369/1990 Z. z. O obecnom zriadení a v zmysle zákona č. 138/1991 Zb. o majetku obcí v znení neskorších predpisov.

Na plnenie svojich úloh má obec okrem finančných prostriedkov poukázaných od štátu v rámci delimitácie k dispozícii nasledovné financie: príjmy z miestnych daní a poplatkov a zdrojov štrukturálnych fondov Európskej únie.

Pri vypracovaní Programu hospodárskeho rozvoja a sociálneho rozvoja obce Kračúnovce boli použité prognostické údaje vypracované Ministerstvom výstavby a regionálneho rozvoja SR a Štatistického úradu SR.

Obec Kračúnovce má vytvorené možnosti čerpania mimorozpočtových zdrojov na dosahovanie svojich cieľov a priorít v zmysle stanovených tematických cieľov stratégie Európa 2020 a prioritných oblastí tzv. Pozičného dokumentu:

#### Prioritné oblasti:

- podnikateľské prostredie priaznivé pre inovácie,
- infraštruktúra pre hospodársky rast a zamestnanosť,
- rozvoj ľudského kapitálu a zlepšenie účasti na trhu práce,
- trvalo udržateľné a efektívne využívanie prírodných zdrojov,
- moderná a profesionálna verejná správa.

Priority stanovené v Pozičnom dokumente boli použité ako podklad pre prípravu najdôležitejších strategických dokumentov SR pre čerpanie fondov EÚ, Partnerskej dohody a Operačných programov.

**Tabuľka 1 Štruktúra operačných programov**

P.č.	Operačné programy	Riadiaci orgán	Sprostredkovateľský orgán pod riadiacim orgánom	Tematický cieľ/investičná priorita	Fond EÚ
1	Výskum a inovácie (Val)	MŠVVŠ SR	1a, 10		EFRR, ESF
			MH SR	1b, 3	
2	Integrovaná infraštruktúra (II)	MDVRR SR	MF SR	2 7 a, b, c, d	KF, EFRR
3	Ľudské zdroje (LZ)	MPSVR SR	MV SR	9	EFRR, ESF
			8,9,10		
			MZ SR	9a	
			MŠVVŠ SR	10	
4	Kvalita životného prostredia (KŽP)	MŽP SR	MDVRR SR	4c	KF, EFRR
			MH SR	4,7 e	
			4,5,6		
			MV SR	5b	
5	Integrovaný ROP (IROP)	MPaRV SR	MK SR	6c	ESF, EFRR
			VÚC	5,6,7,9,10,	
			5,6,7,9,10,		
6	Efektívna verejná správa (EVS)	MV SR	11		EFRR, ESF
7	Technická pomoc (TP)	ÚV SR	11		EFRR

8	Rozvoj vidieka	MPaRV SR	EPFRV
9	Rybné hospodárstvo	MPaRV SR	EFNRH
10	Európska územná spolupráca	RO budú určené zo strany EK	EFRR
11	Interact, Urban	RO budú určené zo strany EK	EFRR

Zdroj: vlastné spracovanie

### Priority operačných programov:

#### OP VÝSKUM A INOVÁCIE

##### **PRIORITNÁ OS 1:** Výskum a vývoj pre potreby inovácií

INVESTIČNÁ PRIORITA 1.1: Rozšírenie výskumnej a inovačnej infraštruktúry (výskum a inovácia) a kapacít na rozvoj excelentnosti v oblasti výskumu a inovácií a podpora kompetenčných centier, najmä európskeho záujmu.

INVESTIČNÁ PRIORITA 1.2: Podpora podnikateľských investícií do inovácií a výskumu, tvorba prepojenia a synergií medzi podnikmi vedeckovýskumnými centrami a vyšším vzdelávaním obzvlášť vo vývoji produktov a služieb, prenosu technológií, sociálnej inovácie a aplikácie verejných služieb, stimulácie dopytu, vytvárania sietí, klastrov a otvorenej inovácie prostredníctvom inteligentnej špecializácie, podpora technologického a aplikovaného výskumu, pilotných projektov a aktivít skorého overovania výrobkov, vyspelých výrobných kapacít a prvovýroby v kľúčových technológiách a šírenie všestranne využiteľných technológií.

##### **PRIORITNÁ OS 2:** Podnikateľské prostredie priaznivé pre inovácie

INVESTIČNÁ PRIORITA 2.1: Podpora investovania do inovácií a výskumu, tvorba prepojenia a synergií medzi podnikmi vedeckovýskumnými centrami a vyšším vzdelávaním obzvlášť vo vývoji produktov a služieb, prenosu technológií, sociálnej inovácie a aplikácie verejných služieb, stimulácie dopytu, vytvárania sietí, zoskupení (klastrov) a otvorenej inovácie prostredníctvom inteligentnej špecializácie, podpora technologického a aplikovaného výskumu, pilotných projektov a aktivít skorého overovania výrobkov, vyspelých výrobných kapacít a prvovýroby v kľúčových technológiách

INVESTIČNÁ PRIORITA 2.2: Podpora podnikania, najmä prostredníctvom uľahčenia využívania nových nápadov v hospodárstve a podpora zakladania nových firiem vrátane podnikateľských inkubátorov

INVESTIČNÁ PRIORITA 2.3: Vývoj a zavedenie nových obchodných modelov MSP, najmä v rámci internacionalizácie.

INVESTIČNÁ PRIORITA 2.4: Podpora tvorby a rozšírenia pokročilých kapacít pre rozvoj výrobkov a služieb.

INVESTIČNÁ PRIORITA 2.5: Podpora kapacity MSP s cieľom zapojenia do rastu a inovácií.

INVESTIČNÁ PRIORITA 2.6: Podpora výskumu, vývoja a osvojenia nízkouhlíkových technológií.

## **OP INTEGROVANÁ INFRAŠTRUKTÚRA A OP ĽUDSKÉ ZDROJE**

Projektové opatrenia (realizácia bude zabezpečovaná cez individuálne projekty žiadateľov):

- Prenos znalostí a informačné akcie (čl. 15)
- Poradenské služby (čl. 16)
- Investície do hmotného majetku (čl. 18)
- Obnova poľnohospodárskeho potenciálu – prevencia (čl. 19)
- Podpora mladých farmárov, malých fariem a podnikania (čl. 20)
- Základné služby a obnova dedín vo vidieckych oblastiach (čl. 21)
- Prevencia a odstraňovanie škôd v lesoch (čl. 25)
- Investície do nových lesných technológií (čl. 27)
- Spolupráca (čl. 36)
- LEADER (čl. 42-45)

Neprojektové opatrenia (realizácia bude zabezpečovaná cez národné projekty):

- Platby pre oblasti s prírodnými alebo inými osobitnými obmedzeniami (LFA)
- Agroenvironmentálne operácie súvisiace s klímou
- Ekologické poľnohospodárstvo
- Platby za životné podmienky zvierat
- Platby Natura 2000.

## **OP KVALITA ŽIVOTNÉHO PROSTREDIA**

### **PRIORITNÁ OS 1: UDRŽATEĽNÉ VYUŽÍVANIE PRÍRODNÝCH ZDROJOV PROSTREDNÍCTVOM ROZVOJA ENVIRONMENTÁLNEJ INFRAŠTRUKTÚRY**

INVESTIČNÁ PRIORITA 1: Riešenie významných potrieb investícií do sektora odpadu s cieľom splniť požiadavky environmentálneho acquis

INVESTIČNÁ PRIORITA 2: riešenie významných potrieb investícií do sektora vodného hospodárstva s cieľom splniť požiadavky environmentálneho acquis

INVESTIČNÁ PRIORITA 3: ochrana a obnova biologickej diverzity, ochrana pôdy a obnova a propagácia ekosystémových služieb vrátane Natura 2000 a zelených infraštruktúr

INVESTIČNÁ PRIORITA 4: opatrenia na zlepšenie mestského prostredia, regeneráciu opustených priemyselných lokalít a zníženie znečistenia ovzdušia

### **PRIORITNÁ OS 2: ADAPTÁCIA NA NEPRIAZNIVÉ DÔSLEDKY ZMENY KLÍMY SO ZAMERANÍM NA OCHRANU PRED POVODŇAMI, RIADENIE A PREVENCIU SÚVISIACICH RIZÍK**

INVESTIČNÁ PRIORITA 1: Podpora vyhradených investícií na prispôsobenie sa zmene klímy

INVESTIČNÁ PRIORITA 2: Propagácia investícií na riešenie osobitných rizík, zabezpečenie odolnosti proti katastrofám a vyvíjanie systémov zvládania katastrof

### **PRIORITNÁ OS 3: ENERGETICKY EFEKTÍVNEJŠIE NÍZKOUHLÍKOVÉ HOSPODÁRSTVO**

INVESTIČNÁ PRIORITA 1: Podpora výroby a distribúcie energie z obnoviteľných zdrojov

INVESTIČNÁ PRIORITA 2: Podpora energetickej efektívnosti a využitia energie z obnoviteľných zdrojov v podnikoch

INVESTIČNÁ PRIORITA 3: Podpora energetickej efektívnosti a využitia energie z obnoviteľných zdrojov vo verejných infraštruktúrach, vrátane využitia vo verejných budovách a v sektore bývania

INVESTIČNÁ PRIORITA 4: Vývoj a zavedenie inteligentných distribučných systémov s nízkymi a strednými úrovňami napätia

INVESTIČNÁ PRIORITA 5: Podpora nízkouhlíkových stratégií pre všetky typy území, zvlášť mestských oblastí, vrátane podpory trvalo udržateľnej mestskej mobility a zmiernenie relevantných adaptačných opatrení

INVESTIČNÁ PRIORITA 6: Podpora využitia vysokoúčinnnej kombinovanej výroby elektriny a tepla založenej na dopyte po využiteľnom teple

### **PRIORITNÁ OS 4: TECHNICKÁ POMOC**

## **INTEGROVANÝ REGIONÁLNY OPERAČNÝ PROGRAM**

**PRIORITNÁ OS 1: Bezpečná a ekologická doprava v regiónoch**

INVESTIČNÁ PRIORITA 1.1: Posilnenie regionálnej mobility prostredníctvom prepojenia sekundárnych a terciárnych uzlov s infraštruktúrou TEN-T

INVESTIČNÁ PRIORITA 1.2: Rozvoj ekologicky priaznivých a nízkouhlíkových dopravných systémov.

**PRIORITNÁ OS 2: Ľahší prístup k efektívnym a kvalitnejším verejným službám**

INVESTIČNÁ PRIORITA 2.1: Investovanie do sociálnej infraštruktúry, ktoré prispieva k národnému, regionálnemu a miestnemu rozvoju, a prechodu z inštitucionálnych služieb na komunitné.

INVESTIČNÁ PRIORITA 2.2: Investovanie do vzdelávania, zručností a celoživotného vzdelávania prostredníctvom rozvoja infraštruktúry vzdelávania a odbornej prípravy.

**PRIORITNÁ OS 3: Konkurencieschopné a atraktívne regióny pre podnikanie a zamestnanosť**

INVESTIČNÁ PRIORITA 3.1: Podpora fyzickej, ekonomickej a sociálnej regenerácie zanedbaných mestských a vidieckych komunít a území.

INVESTIČNÁ PRIORITA 3.2: Ochrana, propagácia a rozvoj kultúrneho a prírodného dedičstva

**PRIORITNÁ OS 4:** Bratislavský kraj

**PRIORITNÁ OS 5:** Technická pomoc

IROP je realizovaný prostredníctvom integrovaných územných stratégií, ktoré na úrovni NUTS2 zafinujú prioritné projektové zámery v regióne. Cieľom je dosiahnutie čo najväčších synergických efektov preinvestovaných finančných prostriedkov a predchádzanie negatívnym účinkom nekoordinovaného plánovania v ohraničenom území.

**OP CEZHRANIČNÁ SPOLUPRÁCA SR-ČR**

**PRIORITNÁ OS 1:** Využívanie inovačného potenciálu

INVESTIČNÁ PRIORITA 1.1 Investície do vzdelania, zručností a celoživotného vzdelávania prostredníctvom rozvoja infraštruktúry vzdelávania a celoživotného vzdelávania (10)

INVESTIČNÁ PRIORITA 1.2 Podpora podnikania a investícií do výskumu a vývoja, a rozvoja prepojení a synergie medzi podnikmi, centrami výskumu a vývoja a vyššieho vzdelávania (1b)

**PRIORITNÁ OS 2:** Dopravná dostupnosť

INVESTIČNÁ PRIORITA 2.1 Zlepšenie regionálnej mobility prostredníctvom napojenia na sekundárnych a terciárnych uzlov do TEN-T infraštruktúry (7b)

INVESTIČNÁ PRIORITA 2.2 Rozvoj ekologicky citlivých a nízko uhlíkových dopravných systémov vrátane riečnej a morskej dopravy, prístavov a multimodálnych prepojení (7c)

**PRIORITNÁ OS 3:** Kvalitné životné prostredie pre obyvateľov

INVESTIČNÁ PRIORITA 3.1 Ochrana, propagácia a rozvoj kultúrneho a prírodného dedičstva (6c)

INVESTIČNÁ PRIORITA 3.2 Ochrana a obnova biodiverzity, ochrana a obnova pôdy a propagácia služieb ekosystémov vrátane NATURA 2000 a zelenej infraštruktúry (6d)

**PRIORITNÁ OS 4:** Rozvoj miestnych iniciatív

INVESTIČNÁ PRIORITA 4.1 Zvyšovanie inštitucionálnych kapacít a efektívnej verejnej správy – Fond malých projektov

**PRIORITNÁ OS 5:** Technická pomoc

**PROGRAM ROZVOJA VIDIEKA**

Veľmi dôležitý dokument, ktorý vytvára priestor pre prípravu a realizáciu PHRSR obcí. Obec Kračúnovce však z opatrení PRV nemôže čerpať finančné prostriedky, pretože má viac ako 1 000 obyvateľov. Obec Kračúnovce však môže čerpať z operačného programu IROP, ktorý spolu s PRV vytvára možnosť multifondového čerpania prostriedkov ako i z iných operačných programov.

PRV je strategický dokument ktorý zahŕňa:

- Systém riadenia CLLD - Miestny rozvoj vedený komunitou. Je nástroj na zapájanie aktérov (obyvateľov) do rozhodovania o sociálnom, environmentálnom a ekonomickom rozvoji obce Kračúnovce. Je založený na princípe riadenia zdola – nahor, metódou LEADER,

- LEADER - je inovatívny prístup pre rozvoj vidieka a jeho politiku. Základnou myšlienkou je podporovať rozvoj na základe využívania lokálneho potenciálu i územia obce a jeho vnútorných zdrojov. O rozvoji územia teda pri uplatňovaní prístupu zdola – nahor rozhodujú miestni aktéri z územia,
- Systém riadenia Programu rozvoja vidieka.

### Základné priority rozvoja vidieka

Program rozvoja vidieka SR na roky 2014-2020 je súčasťou Spoločnej poľnohospodárskej politiky, ktorá stojí na dvoch pilieroch. Prvý z nich pozostáva z nástrojov súvisiacich s fungovaním poľnohospodárskych trhov a potravinového dodávateľského reťazca, s priamymi platbami, ako aj dobrým poľnohospodárskym a environmentálnym stavom. Uvedené opatrenia spoločne tvoria podstatu podpory poľnohospodárov v EÚ, ako aj základy fungujúceho udržateľného poľnohospodárstva v rámci celej EÚ.

Druhým pilierom SPP je politika rozvoja vidieka, ktorej cieľom je zlepšovať konkurencieschopnosť pôdohospodárstva, udržiavateľné spravovanie prírodných zdrojov, opatrenia na ochranu klímy, ako aj vyvážený územný rozvoj vidieckych oblastí. Táto je vykonávaná prostredníctvom projektových a neprojektových opatrení prostredníctvom Operačných programov a ich realizáciou.

Dôležitým prvkom reformy politiky súdržnosti EÚ je koncentrácia zdrojov z budúcich fondov EÚ na obmedzené množstvo priorít s jasnými výsledkami. Fondy EÚ je potrebné nasmerovať na financovanie priorít s najväčším potenciálom rastu, viac využívať návratné finančné zdroje a národné financovanie. Z pohľadu Európskej komisie je najúčelnejšie využiť fondy Spoločného strategického rámca EÚ na podporu týchto oblastí:

- podnikateľské prostredie priaznivé pre inovácie,
- infraštruktúra pre hospodársky rast a zamestnanosť,
- rozvoj ľudského kapitálu a zlepšenie účasti na trhu práce,
- trvalo udržateľné a efektívne využívanie prírodných zdrojov,
- moderná a profesionálna verejná správa.

Celkové disponibilné zdroje na realizáciu PRV na programovacie obdobie sú vo výške 5 248 058 917 EUR.

Z toho:

- I. Pilier - Priame platby 3 054 205 654 EUR, Program rozvoja rastlinnej a živočíšnej výroby 114 258 134 EUR
- II. Pilier – Program rozvoja vidieka 2 079 595 129 EUR. Plnenie priorít PRV SR 2014 – 2020
- Projektové opatrenia spolu 1 008 742 740 EUR z toho vyčlenené pre obce 119 500 000 EUR
- Neprojektové opatrenia spolu 232 722 389 z toho vyčlenené pre obce 104 783 019 EUR

Uvedené zdroje uvádzame, aby aktéri pri spracovaní PHRSR vedeli, akú možnosť majú využívať zdroje pre rozvoj samotnej obce.

## **2.3 Dokumenty súvisiace s rozvojom obce Kračúnovce - začlenenie obce do územia MAS TOPOĽA**

### **Stručný popis územia MAS TOPOĽA:**

Územie verejno - súkromného partnerstva MAS Topoľa sa nachádza v severovýchodnej časti SR a pozostáva z 20 obcí (17 obcí v okrese Svidník, 3 obce v okrese Bardejov) a 1 mesta. Administratívno-správne je územie zaradené do Prešovského samosprávneho kraja. Združenie týchto obcí v celistvom území je typicky vidieckeho charakteru, kde len mesto Giraltovce má štatút mesta. Najväčšou obcou je obec Kračúnovce s 1203 obyvateľmi a najmenšia je obec Kobylnice s počtom obyvateľov 98. Ďalej do združenia patria nasledovné obce s počtom obyvateľov k 31.12.2014: Brezov (389 obyv.), Dukovce (264 obyv.), Fijaš (138 obyv.), Kalnište (556 obyv.), Kuková (723 obyv.), Lascov (538 obyv.), Lúčka (513 obyv.), Lužany pri Topli (260 obyv.), Marhaň (948 obyv.), Matovce (123 obyv.), Mičakovce (148 obyv.), Okrúhle (648 obyv.), Radoma (444 obyv.), Soboš (148 obyv.), Štefurov (111 obyv.), Valkovce (219 obyv.), Železník (467 obyv.), Želmanovce (339 obyv.).

Hustota osídlenia dosahuje 80 osôb na 1 km<sup>2</sup>, čo je oproti priemeru SR menej o 30 osôb na 1 km<sup>2</sup> a menší o 9 osôb oproti priemeru PSK. Nadmorská výška obcí je v priemere od 160 do 280 m n. m. Najnižší bod je v katastrálnom území Mičakovce – osada Tarbaj 170 m.n.m., najvyšší bod je Kamenná Soboš s nadmorskou výškou 485 m.n.m.

Rozloha územia je 15 617 ha. Z čoho 53,57 % zaberá poľnohospodárska pôda, 37,98 % lesná pôda, 2,32 % vodné plochy, 4,08 % zastavané územie a 2,05 % ostatné územie.

Na základe uvedenej štruktúry je v území rozvinutá poľnohospodárska výroba a drevospracujúci priemysel. Nerastné bohatstvo územia je vo veľkej miere nepreskúmané. V súčasnosti je zastúpené ložiskami štrkopieskov, v obmedzenom množstve tehliarskych surovín a pieskovcov.



### 3 ZÁKLADNÁ CHARAKTERISTIKA OBCE

Z hľadiska administratívneho členenia je obec súčasťou okresu Svidník a Vyššieho územného celku Prešov.

Tabuľka 2 Základná charakteristika obce

Základná charakteristika obce Kračúnovce (k 31.12.2014)	
Kód obce	519391
Názov okresu	Svidník
Názov kraja	Prešovský kraj
Štatút obce	obec
PSC	087 01
Telefónne smerové číslo	054
Prvá písomná zmienka o obci - rok	1347
Nadmorská výška obce	183 m.n.m.
Celková výmera územia obce [m <sup>2</sup> ]	8 224 443
Hustota obyvateľstva na km <sup>2</sup>	146,27
Zdroj: OcÚ Kračúnovce	

Obec Kračúnovce je vytvorená jedným sídlom a jedným katastrálnym územím, ktoré združuje občanov s trvalým pobytom, podnikateľov a členov občianskych a záujmových združení. Obec je súčasťou Prešovského samosprávneho kraja a po územnej reorganizácii od roku 1997 patrí do okresu Svidník.

Pri výkone samosprávy sa riadi ustanoveniami zákona č. 369/1990 Zb. Obec má volené sedem členné zastupiteľstvo. Štatutárnym zástupcom obce je starosta obce František Mašlej.

Zastupiteľstvo, starosta obce, členovia komisií, podnikatelia a zástupcovia združení vytvárajú spolu s aktívnymi občanmi tvorivú silu pri zabezpečovaní a spracovaní PHRSR, ktorý sa spracováva v súlade s prioritami a cieľmi ustanovenými v Národnej stratégii rozvoja SR, s PHRSR Prešovského samosprávneho kraja ako i s MSRÚ MAS TOPOĽA. Týmto sa vytvára optimálny priestor pre dosiahnutie lepších životných podmienok obyvateľov obce, najmä rozvojom podnikateľských aktivít s cieľom znižovania nezamestnanosti a to využívaním vlastných prírodných a ľudských zdrojov, efektívnym využitím vlastných a cudzích finančných zdrojov zo ŠR a Eurofondov v programovacom období 2014 – 2020.

Realizáciou týchto opatrení je predpoklad dosiahnutia strategického cieľa , ktorý obyvatelia Kračúnovci chcú dosiahnuť v roku 2024.

#### 3.1 HISTÓRIA OBCE

Kračúnovce ležia v južnej časti Nízkych Beskýd, v západnej časti doliny Tople, v nadmorskej výške okolo 198 m. Kráľ Ondrej II. v roku 1212 daroval kláštornu križiakov v Chmeľove majetok ležiaci severovýchodne od Chmeľova po údolie potoka Čepcov. Patril k nemu aj kračúnovský majetok, ktorý sa však v listine menovite neuvádza. Samotný názov a poloha signalizuje vtedajšie a staršie slovenské osídlenie v doline potoka Topoľa.

Prvé písomné správy o obci sú z roku 1347. Z nej vyplýva, že jestvovali už skôr a patrili šľachticom z Drienova. V písomnostiach zo 14.-16. storočia vyskytujú sa pravidelne pod maďarským názvom Karachonmezew v zmysle Kračúnovo Pole, ojedinelé v slovenskom názve Kračúnovce. Základom oboch názvov je starobylé slovenské meno, resp. prezývka Kračún (Krátky), ktoré sa v severovýchodnom Uhorsku používalo ešte v 13.-14. storočí. Za najpravdepodobnejší vzťah neznámeho nositeľa tohto mena k dedine, považujeme vzťah prvého šoltýsa, lebo vlastnícky vývin kračúnovského majetku v 13.-14. storočí vylučuje vlastnícky vzťah prípadne zemana Kračúna. Medzi menami či prezývkami šľachticov z Drienova v prvej polovici 14. storočia sa meno Kračún nevyskytlo. Preto predpokladáme, že Kračúnovce vznikli koncom 13., prípadne začiatkom 14. storočia na majetku panstva Chmeľov a prvé obydlia vybudoval šoltýs s usadlíkmi podľa zákupného práva. Šoltýstvo sa tu udržalo aj v 16. storočí.

Nemožno však vylúčiť, že Kračúnovce jestvovali už pred 13. storočím a noví usadlíci v 14. storočí sídlisko zväčšili. Majetkovou súčasťou panstva Chmeľov zostali v 14.-16. storočí. V 14.-15. storočí patrili najmä šľachticom z Drienova a v 16. storočí zväčša zemanom zo Šemše. Starý známy šľachtický rod SEMSEY vlastnil obec. Erbovou figúrou rodu bol jeleň v skoku. V Kračúnovciach postavili kostol. Gotické jadro dodnes jestvujúceho kostola pochádza zo začiatku 15. storočia. Sedliacke domácnosti boli v roku 1427 zdanené od 33 port, takže Kračúnovce patrili k veľkým dedinám. Neskôr sa väčšina sedliakov odsťahovala, iní stratili užívané pozemky a upadli medzi želiarov.

V rokoch 1543, 1567 a 1588 sedliacke domácnosti zdanili od 8, 4, resp. 5,5 porty, pričom v roku 1567 len jedna domácnosť hospodárila na celej a sedem na polovičných usadlostiach. V uvedených rokoch bolo 7, 10 a 7 želiarskych domácností. V roku 1600 základ sídliska tvorilo len 11 obývaných poddanských domov. Bol tu však aj dom šoltýsa, mlyn, kostol, fara a škola. V dôsledku znižovania počtu domov od polovice 15. storočia sa sídlisko zmenšovalo.

Koncom 16. storočia boli Kračúnovce stredne veľkou dedinou s prevažne poddanským obyvateľstvom. Uvedený motív je veľmi častý a zaraďuje pečať medzi pečate s poľnohospodárskymi znameniami. Okrem toho, že poľnohospodárske motívy sú časté na pečatiach obcí v našom prípade motív snopu s kosákom je identický s motívmi na pečatiach okolitých obcí z toho istého obdobia. Napr. Giraltovce, Chmeľov, Pušovce, Podhorany, Chmeľovec atď. Jedna z možných vysvetlení môže byť aj to, že uvedené obce patrili do panstva Chmeľov. Je teda evidentné, že historický motív na pečatidle nie je jedinečný.

### 3.2 SYMBOLY OBCE

#### Erb obce

V modrom štíte pod striebornou osemhrotou položenou kométou je zlatý snop. Pod snopom je strieborný ľavošikmý kosák so zlatou rukoväťou. Je to historický pechatný symbol – snop s kosákom z 19. storočia a je doplnený o hovoriaci motív betlehemskej hviezdy, ktorá z neho robí hovoriaci erb Kačúnoviec - Kračún – Vianoce. Erb bol prijatý obecným zastupiteľstvom 28. júna 1995 a je zapísaný v Heraldickom registri SR pod číslom HR: K-58/1995.



Autormi erbu sú Sergej Pančák a Peter Kónya.

## Vlajka

Vlajka obce pozostáva z troch pozdĺžnych pruhov vo farbách bielej, žltej, modrej a bielej. Vlajka má pomer strán 2 : 3 a ukončená je tromi cípmi, t. j. dvoma zastrehami, siahajúcimi do tretiny jej listu.

## 3.3 PRÍRODNÉ POMERY

Obec Kračúnovce leží v juhozápadnej časti okresu Svidník, takmer v centre Prešovského kraja, v severovýchodnej časti Slovenskej republiky. Obec sa rozprestiera v tzv. Topľanskej nížine. Územie tvoria z väčšej časti roviny, vychádzajúce na juhovýchode do miernych pahorkatín. Priemerná nadmorská výška je 198 m.n.m. Najnižšia je 186 m.n.m. a najvyšší bod katastra dosahuje 200 m.n.m.

V severozápadnej časti obce preteká potok Topoľa (v Kračúnovciach je pomenovaný ako Mlynský potok, pretože preteká okolo mlyna), ktorý priberá potok tečúci z lesa zvaného Chorvát (od ktorého je aj odvodený názov Chorvátsky potok) a druhý potôčik vytekajúci z miesta zvaného „Medzihury“. Tento potôčik nesie prívlastok „kračúnovský“ a preteká pozdĺž celej obce. Miesto vtoku týchto potokov sa nazýva 3 jarky, ktoré sa vlievajú do Tople.

Východne od obce, v katastri Železníka, tečie Topľa, do ktorej sa Topoľa vlieva. Prudké návalové dažde spôsobujú povodne a nemalé škody na majetku občanov aj obce.

Geomorfologicky sa obec rozprestiera v južnej časti Nízkych Beskýd. Horniny vznikli pred 67 až 23 miliónmi rokov v geologickom období treťohôr. Flyšové súvrstvie tvoria ílovce a pieskovec. Výsledkom pôsobenia činiteľov ako je mráz, vody, teplo a gravitácia sa vo štvrtohorách na pôvodných flyšových útvaroch vytvorili svahové uloženiny - hliny, náplavové uloženiny Topole – štrky a hlinito-piesčité zemina.

Obec leží v miernom teplotnom pásme, klíma je zaradená do teplého horského klimatogeografického typu. Podnebie je vnútrozemské, silno ovplyvňované nadmorskou výškou. Priemerná teplota v najchladnejšom mesiaci v roku - v januári je -4 až -5°C. Najteplejšie sú mesiace júl a august. V júli sa priemerná teplota pohybuje v rozpätí 18 až 19°C. Priemerná ročná teplota sa pohybuje v rozpätí 6 až 8°C. Teplota nad 25°C je 50 až 100 dní v roku.

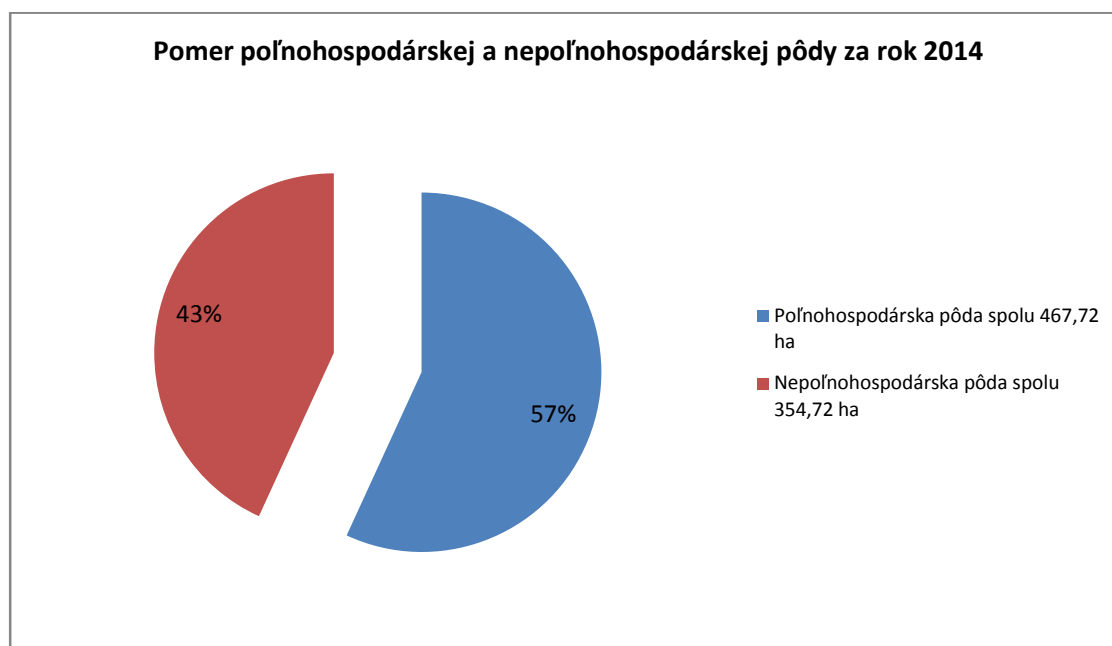
Množstvom zrážok sa Kračúnovce so svojím katastrom charakterizujú ako mierne vlhké a chladnejšie. Ročne tu padne priemerne 650 až 700 mm zrážok. Najdaždivejšie sú letné mesiace jún, júl, jesenné október a november. Zrážok v zime je v porovnaní s letom a jeseňou pomerne málo a najviac sa vyskytujú v mesiaci február. Snehová pokrývka trvá okolo 60 dní v roku.

Veterný systém je skoro rovnaký ako na celom území Slovenska. Prevládajú vetry severných a južných smerov. Na základe teplotných kritérií, vlhových pomerov a ostatných ovplyvňujúcich činiteľov patria Kračúnovce do teplej oblasti, okrsku mierne teplého s chladnou zimou.

## 3.4 VYUŽITIE KRAJINY OBCE

Celková plocha riešeného územia je tvorená z 57 % poľnohospodárskou pôdou o výmere 467,72 ha a zvyšných 43 % predstavuje nepoľnohospodárska pôda s výmerou 354,72 ha.

Graf 1 Pomer poľnohospodárskej a nepoľnohospodárskej pôdy za rok 2014



Zdroj: [www.katasterportal.sk](http://www.katasterportal.sk)

Pôdny fond riešeného územia nám znázorňuje nasledujúca tabuľka. Najväčšiu časť poľnohospodárskej pôdy tvorí orná pôda (41,01 %) a trvalo trávne porasty (13,49 %). Malú časť tvoria záhrady (2,37 %). V súvislosti s tým, že dané územie sa nachádza v mierne teplotnom pásme, ktorého klíma je zaradená do teplotne horského typu, sa tu nevyskytujú chmelnice ani vinice. V rámci nepoľnohospodárskej pôdy tvoria najväčšiu časť lesné pozemky (33,19 %) ďalej zastavané plochy (5,21 %), vodné plochy (2,64 %) a ostatné plochy (2,09 %). Lesné pozemky sú vo vlastníctve urbariátov, cirkvi, súkromných vlastníkov a štátu. Jednotlivé správy lesa zabezpečujú jeho správnu funkciu, ochranu a prirodzenú obnovu.

Tabuľka 3 Pôdny fond riešeného územia za rok 2014

Pôdny fond	Rozloha (ha)	Rozloha (%)
<b>Poľnohospodárska pôda</b>		
- orná pôda	337,30	41,01
- chmelnice	0	0
- vinice	0	0
- záhrady	19,46	2,37
- ovocné sady	0	0
- trvalo trávne porasty	110,96	13,49
<b>Poľnohospodárska pôda spolu:</b>	<b>467,72</b>	<b>56,87</b>
<b>Nepoľnohospodárska pôda</b>		
- lesné pozemky	272,95	33,19
- vodné plochy	21,73	2,64
- zastavané plochy	42,83	5,21
- ostatné plochy	17,21	2,09
<b>Nepoľnohospodárska pôda spolu:</b>	<b>354,72</b>	<b>43,13</b>
<b>Celkom:</b>	<b>822,44</b>	<b>100</b>

Zdroj: [www.katasterportal.sk](http://www.katasterportal.sk)

## **Poľnohospodárstvo**

Poľnohospodárstvo prechádza ešte stále zložitým procesom transformácie a pozemkovými úpravami. Cieľom je usporiadať majetkovo-právne vzťahy zmodernizovať prvovýrobu, vytvárať vhodné podmienky pre mladých farmárov a okrem tradičných obilnín pestovať i netradičné bioprodukty a obnoviť zanedbané ovocné sady. Namiesto pôvodného JRD v obci pôsobí spoločnosť Agroslužby VK, s.r.o., Gíraltovce a SHR, ktorí produkujú najmä obilniny, olejoviny a krmoviny a zaoberajú sa chovom oviec.

## **Lesníctvo**

Kataster obce pokrýva 273 ha lesa. Približne 10 % lesov má súkromný vlastník. Nachádzajú sa v správe Lesnej správy Gíraltovce a Lesnej správe Lesov SR, š.p. Banská Bystrica. Správcovia a vlastníci lesov zabezpečujú správnu funkciu lesa, jeho ochranu a prirodzenú obnovu.

V lesoch je typická karpatská flóra s listnatými stromami, kde prevažuje buk, hrab, dub, sosna. Z oblasti fauny prevláda vysoká zver (jelenia a srnčia) a diviачia.

Názvy lesov: Husarka, Gajdarka, Laščíky, Bozsitzov les, Baloghov les, Babenské, Sošnina, Vysoká, Medzi Huri, Od Chmeľovského, Drúková Stráň - Brežina, Herzeghov les. Kračúnovský kataster má niekoľko studničiek, dve z nich mali dokonca liečivé účinky. Obe sa však stratili. Udržiavané studničky s pitnou vodou sa nachádzajú v Pirových kútoch.

## **3.5 ŽIVOTNÉ PROSTREDIE**

### **Ochrana kvality ovzdušia**

Obec pretína frekventovaná medzinárodná komunikácia 1/73 na trase do Poľskej republiky, no kvalita ovzdušia je na pomerne dobrej úrovni. Prispieva k nej aj kompletná plynofikácia obce a absencia výraznejšieho znečisťovateľa. Spaľovanie plynu v jednotlivých domácnostiach nespôsobuje znečistenie nad limity povolené zákonom.

V dôsledku zvyšovania cien zemného plynu občania stále vo väčšej miere sa vracajú k menej hodnotným, ale tradičným druhom palív, najmä k drevu. Vplyvom toho by mohlo dôjsť najmä v zime k zhoršeniu kvality ovzdušia.

Občania aj predstavitelia obce začínajú výraznejšie uvažovať o využívaní ľahšie dostupných domácich, ekologicky čistých, ale hlavne lacnejších palív a energií, napr. obnoviteľné a alternatívne zdroje energie. Najvhodnejšou je biomasa, palivové drevo a drevný odpad. Stúpa záujem aj o alternatívne zdroje energie (slnečná energia, veterná energia, tepelné čerpadlá, bioplyn...). Zatiaľ sú využívané nepatrne a aj v blízkej budúcnosti budú mať iba charakter doplňujúceho spektra klasických palív a energie.

### **Ochrana kvality vôd**

Územie obce patrí do povodia rieky Topľa – rieka Ondava. Najvýznamnejším vodným tokom je Topoľa. Topoľa spolu s prítokmi Chorvátsky jarek a Čepcov spôsobuje problémy pri návaloch dažďových vôd. Regulácia toku Topole je len čiastočná, na dolnom toku. Vyžaduje si však reguláciu po celom toku.

Pri povodniach sú zabezpečované ochranné práce a diela Východoslovenskou vodárenskou spoločnosťou, a.s. Správu a údržbu vodných tokov vykonáva Slovenský vodohospodársky podnik, Správa povodia Bodrogu a Hornádu, š.p. závod Trebišov.

Odpadové vody z domácnosti, hospodárskych a poľnohospodárskych zariadení nie sú akútnym problémom z dôvodu vybudovanej kanalizácie a ČOV.

### **Odpadové hospodárstvo**

Obec nemá významného producenta komunálneho odpadu. Program odpadového hospodárstva vytvorilo mesto Giraltovce, ktorého súčasťou je aj obec Kračúnovce. Program by mal znížiť náklady spojené s vývozom a uložením tuhého komunálneho odpadu. Zapojením sa obce do separovaného zberu sa využijú druhotné suroviny a znížia náklady na získavanie nových surovín na výrobu nových výrobkov.

V súčasnosti obyvatelia triedia sklo, plasty, autobatérie, bielu techniku, bioodpad, žiarivky atď. Odvoz tuhého komunálneho odpadu zabezpečuje Mestský podnik služieb, s.r.o. Giraltovce.

V obci je zriadené šrotovisko na zber železného šrotu.

### **Chránené územia**

Katastrálne územie obce sa nachádza na území, na ktorom podľa zákona č. 543/2002 Z. z. o ochrane prírody a krajiny platí I. stupeň územnej ochrany (všeobecná ochrana).

### **3.6 CESTOVNÝ RUCH**

Obec má prírodné, ako aj umelo vytvorené predpoklady pre rozvoj cestovného ruchu vo vidieckom prostredí. Poloha obce umožňuje kombinácie návštev Nízkych Beskýd na turistické vychádzky pre spoznávanie prírodných krás počas celého roka, zber lesných plodov počas letných a jesenných mesiacov. V okolí nie sú však vybudované, udržiavané ani značené turistické chodníky.

Úplne absentujú cykloturistické trasy, čiastočne ich nahrádzajú cesty III. triedy. Plánovaný cykloturistický chodník, kopírujúci frekventovanú komunikáciu 1/73, by mohli využívať aj obyvatelia obce, okolité obce, staršie deti a mládež do škôl a do zamestnania v Giraltovciach.

Okolie poskytuje vhodné terény aj na zimné rekreačné športy, najmä bežecké lyžovanie, vytváranie ľadových plôch a pod. No tieto možnosti neumožňuje nadmorská výška .

Medzi najvýznamnejšie umelo vytvorené predpoklady rozvoja cestovného ruchu vo vidieckom prostredí patria bohaté a čiastočne zachované prvky hmotnej a duchovnej ľudovej kultúry. Žiada sa vyhľadať ich korene a obnoviť v podobe sporadicky, ale najmä pravidelne usporadúvaných kultúrno-spoločenských podujatí, vytvoriť miesto pre zhromažďovanie a prezentáciu hmotných i duchovných hodnôt kultúrneho dedičstva.

Obec má aj výbornú polohu pre návštevy Bardejova (42 km), mesta , ktorého historické jadro je zapísané vo svetovom zozname pamiatok kultúrneho dedičstva UNESCO, Prešova s pozoruhodnou renesančnou mestskou pamiatkovou rezerváciou. Turisticky príťažlivou v letnom období je aj vodné dielo Domaša, vhodné na plážovú rekreáciu a na rybolov.

Supraštruktúru cestovného ruchu nachádzame vo voľných ubytovacích a stravovacích kapacitách rodinných domov a domácej produkcii poľnohospodárskych plodín. Rodinné domy sú dobre vybavené po stránke technickej aj hygienickej, žiada sa zlepšiť ich estetickú stránku. Veľkým problémom je však nepripravenosť obyvateľov na poskytovanie služieb vidieckeho cestovného ruchu. Zlepšenie je vo vytrvavej osvetovej a cieľavedomej vzdelávacej pôsobnosti medzi miestnymi obyvateľmi.

Ostatné doplnkové služby – obchodné, zdravotnícke, zmenárenské, požičovne, informačné, sprievodcovské čiastočne alebo úplne chýbajú. Pritom by vytvorili množstvo pracovných príležitostí pre miestne obyvateľstvo v širokom priestorovom zázemí.

### 3.7 OBYVATEĽSTVO A ŠTRUKTÚRA OSÍDLENIA

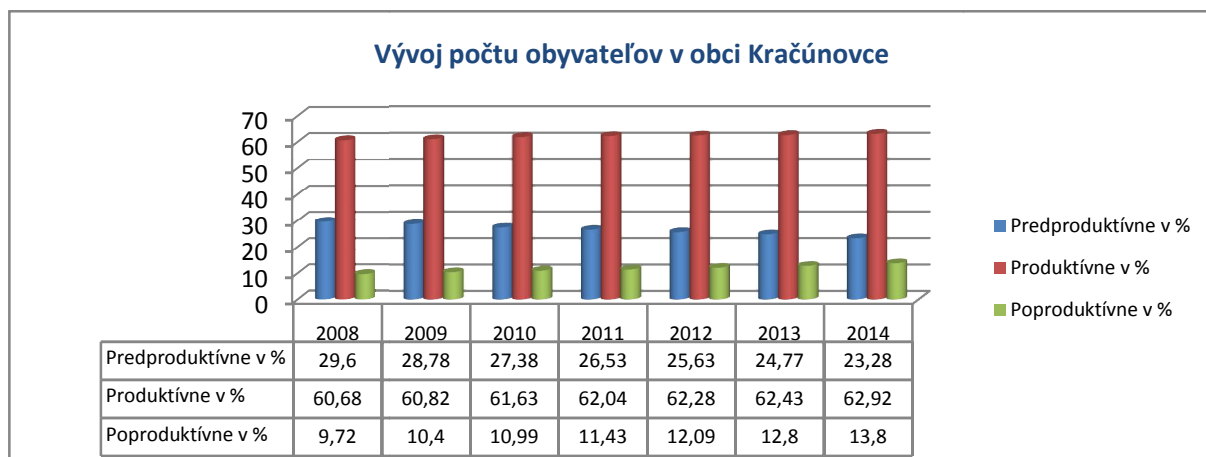
Analýza demografického vývoja v obci Kračúnovce, vychádzajúc z údajov v Tabuľke 3, poukazuje na pomerne stabilný vývoj počtu obyvateľov za posledných 7 rokov. Najvyšší podiel tvorí každý rok obyvateľstvo v produktívnom veku (15 – 64 rokov).

Tabuľka 4 Vývoj počtu obyvateľov v obci Kračúnovce

OBYVATEĽSTVO					
rok	pohlavie	predproduktívne v %	produktívne v %	poproduktívne v %	spolu v %
2014	muži	12,15	33,58	4,99	50,72
	ženy	11,13	29,34	8,81	49,28
2013	muži	12,72	33,33	4,49	50,54
	ženy	12,05	29,10	8,31	49,46
2012	muži	13,02	33,14	4,25	50,41
	ženy	12,61	29,14	7,84	49,59
2011	muži	13,99	32,86	3,92	50,77
	ženy	12,54	29,18	7,51	49,23
2010	muži	13,99	32,53	3,78	50,30
	ženy	13,39	29,10	7,21	49,70
2009	muži	14,69	32,13	3,44	50,26
	ženy	14,09	28,69	6,96	49,74
2008	muži	15,50	31,61	3,24	50,35
	ženy	14,10	29,07	6,48	49,65

Zdroj: OcÚ Kračúnovce

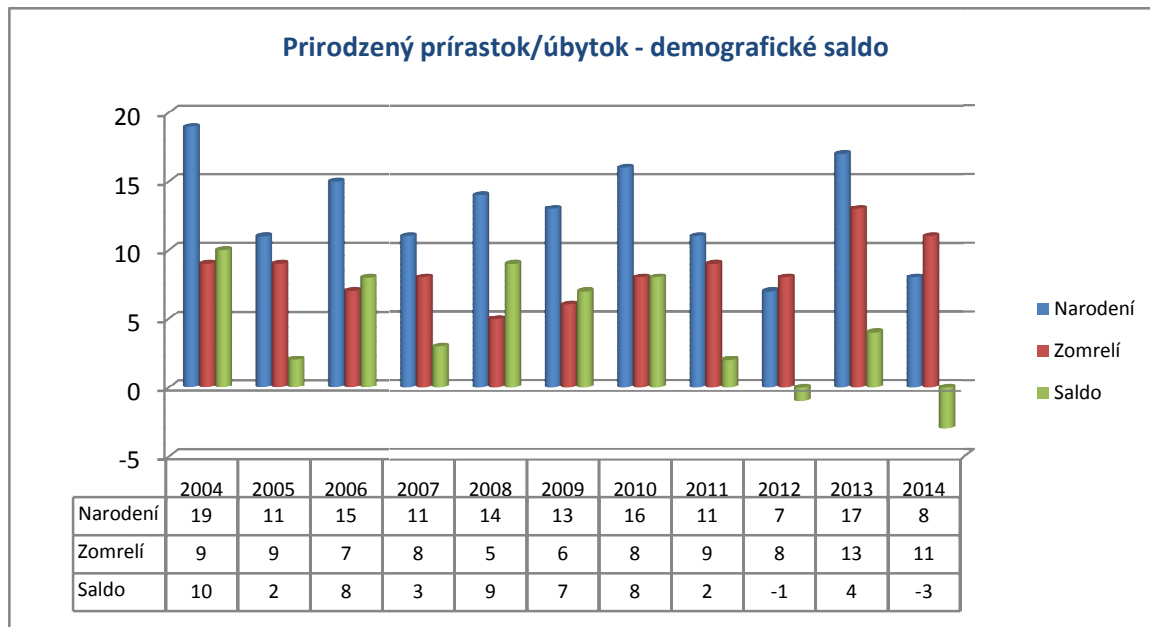
Graf 2 Vývoj počtu obyvateľov v obci Kračúnovce



Zdroj: OcÚ Kračúnovce

Prírodný prírastok ako výsledok reprodukcie obyvateľstva, ktorý predstavuje rozdiel medzi počtom živonarodených a zomrelých obyvateľov dosahuje v poslednom období rokov 2004-2014 nasledujúce hodnoty, ktoré uvádza Graf 3.

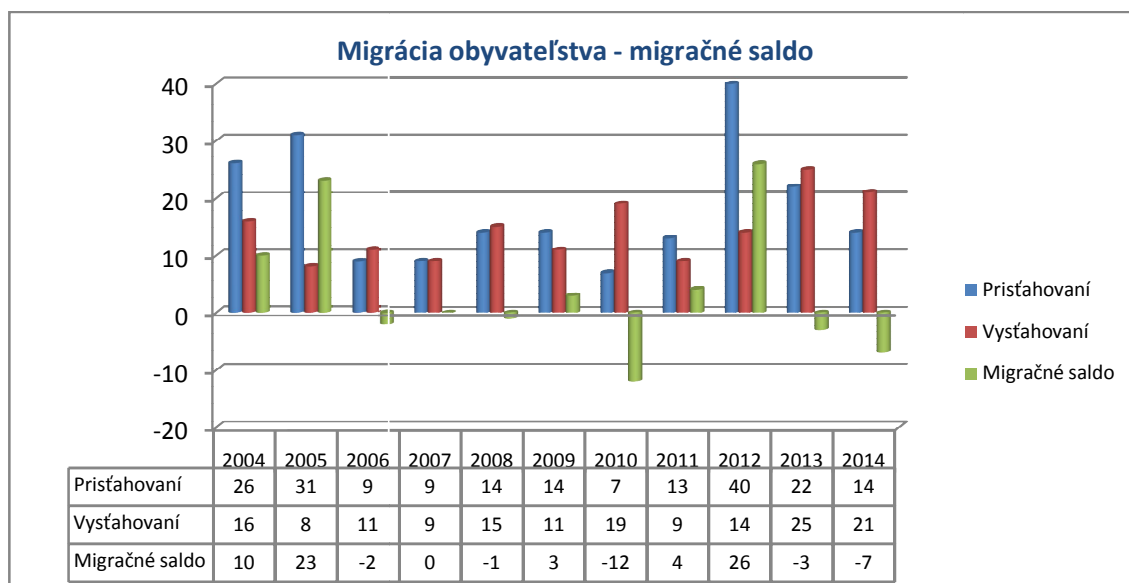
**Graf 3 Prírodný prírastok/úbytok**



Zdroj: OcÚ Kračúnovce

V rámci migrácie obyvateľov Kračúnoviec dochádza v priebehu rokov 2004 - 2014 k prisťahovalectvu. Celkovo sa do Kračúnoviec prisťahovalo 199 obyvateľov a odsťahovalo 158 obyvateľov z dôvodov vhodných lokalít na IBV a výstavby bytového domu.

**Graf 4 Migrácia obyvateľstva**

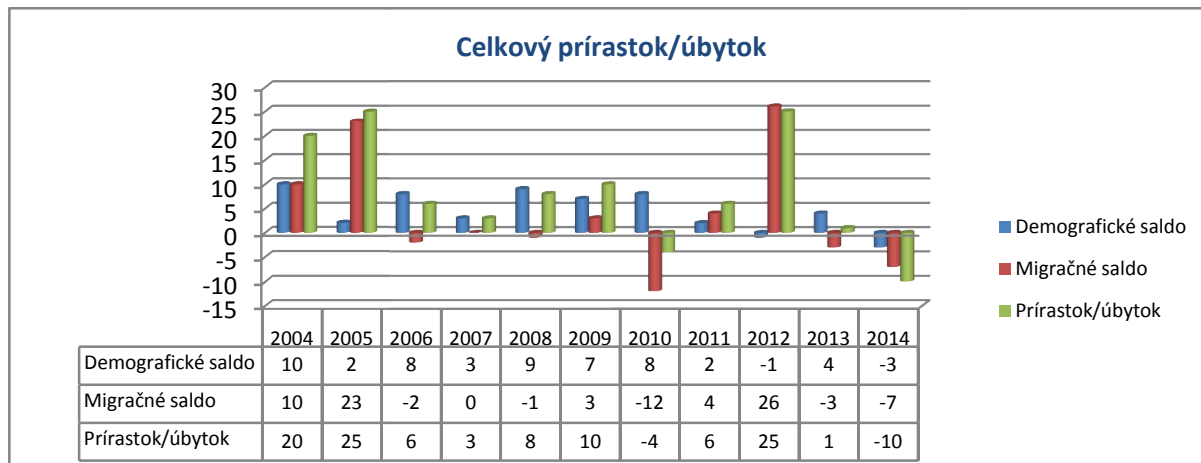


Zdroj: OcÚ Kračúnovce



Celkový prírastok obyvateľstva je súčet prirodzeného prírastku a migračného salda. V obci Kračúnovce v období rokov 2004 – 2014 prevažovali pozitívne hodnoty celkového prírastku. Celkové úbytky pozorujeme iba v rokoch 2010 a 2014.

**Graf 5 Celkový prírastok/úbytok**



Zdroj: OcÚ Kračúnovce

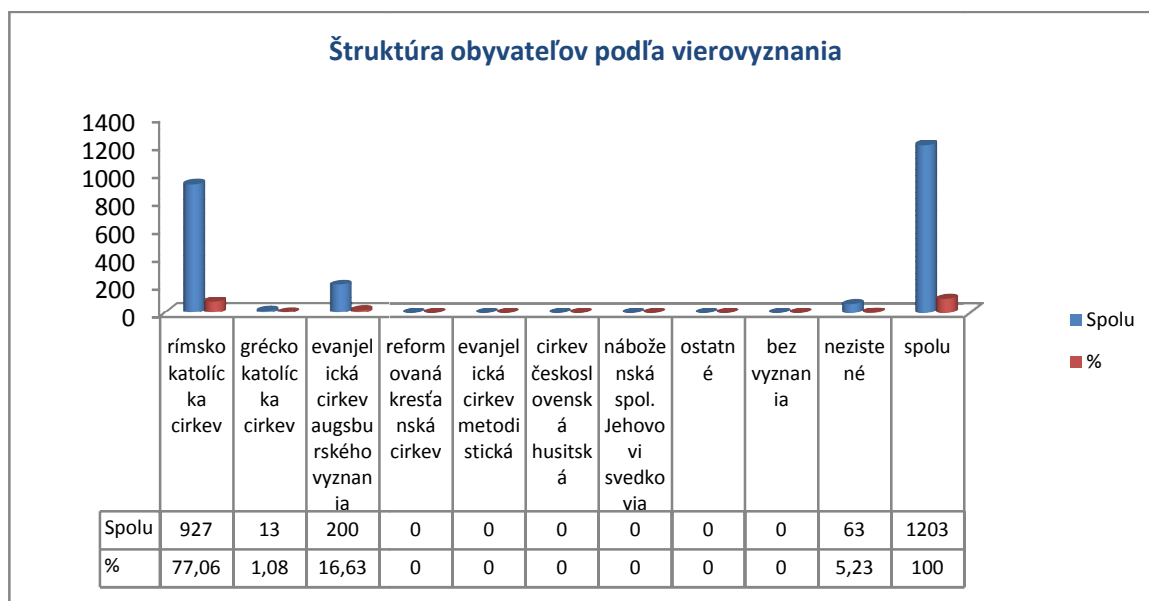
**Tabuľka 5 Predpokladaný vývoj počtu obyvateľov**

Rok	2020	2040
Počet obyvateľov	1320	1500

Zdroj: OcÚ Kračúnovce

Z celkového počtu obyvateľov tvoria najpočetnejšiu skupinu obyvatelia rímskokatolíckeho vierovyznania (77,06 %). Evanjelického vierovyznania je 16,63 % obyvateľov a ku gréckokatolíckemu vierovyznaniu sa hlási 1,08 % obyvateľov.

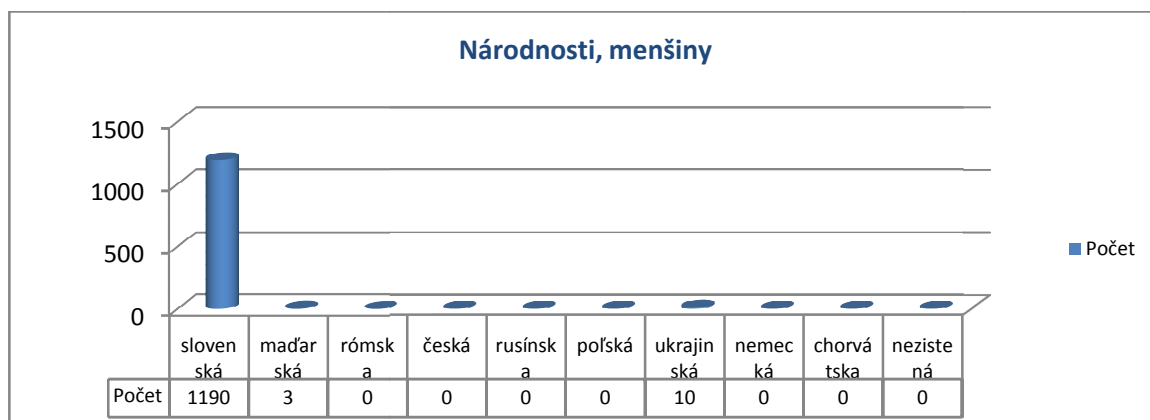
**Graf 6 Štruktúra obyvateľov podľa vierovyznania**



Zdroj: OcÚ Kračúnovce

Z pohľadu národností sa 1 190 obyvateľov obce hlási k slovenskej národnosti., 10 k ukrajinskej a 3 k maďarskej. Z hľadiska národností tu tým pádom nedochádza k žiadnym konfliktom.

**Graf 7 Národnosti, menšiny**



Zdroj: OcÚ Kračúnovce

### 3.8 VZDELANIE A ZAMESTNANOSŤ

Vzdelanie má priamy súvis s úspešným uplatnením sa na trhu práce. Tak, ako nižšie vzdelanie nesie v sebe vyššie riziko nezamestnanosti, vyššie vzdelanie prináša neporovnateľne vyššie možnosti uplatnenia sa na trhu práce. V obci prevládajú obyvatelia so stredoškolským vzdelaním bez maturity, nasledujú absolventi stredoškolského štúdia s maturitou a pomerne nízke percento je zastúpené vysokoškolsky vzdelanými občanmi. Všetci občania sú gramotní, aj keď existuje zopár jedincov s neukončeným základným vzdelaním. Presnú štatistiku vzdelanosti obyvateľov obec nevedie, nakoľko je to v súčasnosti pre jej potreby irelevantné. Vzhľadom na pripravovanú výstavbu rýchlostnej komunikácie R4, ktorá spojí mesto Prešov s obcou Kračúnovce a skráti sa vzdialenosť asi na 16 km medzi oboma sídlami, možno uvažovať o presídľovaní sa mestského obyvateľstva, najmä Prešovčanov na vidiek. Kračúnovce sa môžu svojou polohou stať príťažlivým vidieckym sídlom. Preto je nutné sústrediť pozornosť na prípravu podmienok pre individuálnu bytovú výstavbu.

Školské vzdelanie je odrazom kultúrnej vyspelosti každej spoločnosti a odráža celkové ekonomické, hospodárske a sociálne pomery. S nárastom počtu vysokých škôl rastie aj vzdelanostná štruktúra obyvateľstva. V obci Kračúnovce má 29,43 % obyvateľstva ukončené učňovské vzdelanie (bez maturity), 20,28 % úplné stredné odborné (s maturitou), 18,20 % predstavujú deti do 16 rokov, 11,31 % základné, 10,31 % vysokoškolské (bakalárske, magisterské, inžinierske, doktorské, doktorandské), 7,15 % úplné stredné učňovské (s maturitou), 2,99 % úplné stredné všeobecné. Ostatní bez udania školského vzdelania tvoria 0,33 % a 0 % obyvateľstva je bez školského vzdelania. Vid'. Tabuľka 5.

**Tabuľka 6 Vzdelanie**

Najvyšší skončený stupeň školského vzdelania	spolu	v %
základné	136	11,31
učňovské (bez maturity)	354	29,43
stredné odborné (s maturitou)	86	7,15
úplne stredné učňovské (s maturitou)	0	0
úplne stredné odborné s maturitou	244	20,28

úplné stredné všeobecné	36	2,99
vyššie	0	0
vysokoškolské bakalárske	22	1,83
vysokoškolské (magisterské, inžinierske, doktorské)	102	8,48
vysokoškolské doktorandské	0	0
vysokoškolské spolu	124	100
vysokoškolské podľa zamerania		
• univerzitné	43	34,68
• technické	25	20,16
• ekonomické	19	15,32
• poľnohospodárske		
• ostatné	37	29,84
ostatní bez udania školského vzdelania		
ostatní bez školského vzdelania	4	0,33
deti do 16 rokov	219	18,20
úhrn	1203	100

Zdroj: OcÚ Kračúnovce

Na území MAS Topoľa absentujú veľké a stredné podniky, ktoré zamestnávajú viac ako 250 zamestnancov. Spôsobuje to veľmi nízky počet priemyselných podnikov a domácich i zahraničných investorov, ktorí by vytvorili nové pracovné miesta. Najväčším zamestnávateľom na území RIKOSTAV, s.r.o., ktorý sa špecializuje na výrobu, predaj a prenájom obytných, kancelárskych, sanitárnych a skladových kontajnerov a na výrobu montovaných domov. Táto firma zamestnáva 70 zamestnancov.

Dôležitým zamestnávateľom obyvateľov obce Kračúnovce sa javí odvetvie stavebníctva, kde je zamestnaných 73,30 % obyvateľstva, prevažne mimo územia. V odvetví veľkoobchodu a maloobchodu pracuje 10,86 % obyvateľstva a 7,69 % obyvateľstva pracuje v oblasti školstva. V tabuľke uvádzame ďalšie informácie o odvetviach, kde sú zamestnaní obyvatelia obce Kračúnovce.

Tabuľka 7 Odvetvia hospodárstva

Odvetvie hospodárstva	spolu	v %
poľnohospodárstvo, poľovníctvo a súvisiace služby	0	0
lesníctvo, ťažba dreva a pridružené služby	0	0
ťažba nerastných surovín	0	0
priemyselná výroba	0	0
výroba a rozvod elektriny, plynu a vody	0	0
stavebníctvo	324	73,30
veľkoobchod a maloobchod	48	10,86
hotely a reštaurácie	0	0
doprava, skladovanie a spoje	23	5,20
peňažníctvo a poisťovníctvo	3	0,68
nehnutelnosti, prenájom a obchodné služby	0	0
verejná správa a obrana, povinné sociálne zabezpečenie	10	2,26
školstvo	34	7,69
zdravotníctvo a sociálne starostlivosť	0	0
ostatné verejné, sociálne a osobné služby	0	0
EA bez udania odvetví	0	0
spolu	442	100

Zdroj: OcÚ Kračúnovce

### Verejné služby zamestnanosti

Na zabezpečovanie práva občanov na zamestnanie je zriadený ÚPSVaR ako verejnoprávna inštitúcia, ktorý v rozsahu svojej pôsobnosti, ako jeden z viacerých subjektov, v súčinnosti

s reprezentatívnymi organizáciami zamestnancov a zamestnávateľov vykonávajú politiku zamestnanosti.

ÚPSVaR je hlavnou inštitúciou realizujúcou politiku práce, čo je systém podpory a pomoci občanom pri ich začleňovaní na pracovné miesta trhu práce formou sprostredkovania zamestnania, poskytovania poradenstva, prispôsobovaním profesijnej štruktúry nezamestnaných a zamestnancov pomocou rekvalifikácií, podporovanie vytváranie nových pracovných miest zamestnávateľmi pomocou poskytovania príspevkov v rámci aktívnej politiky trhu práce a poskytovaním podpory v nezamestnanosti. Pri poskytovaní verejných služieb zamestnanosti obec spolupracuje s ÚPSVaR vo Svidníku a v Bardejove, pri vytváraní dočasných pracovných miest, ktoré sú nevyhnutným predpokladom zachovania pracovných návykov dlhodobo nezamestnaných.

Obec spolupracuje rovnako aj pri realizácii aktívnej politiky trhu práce (AFTP), v rámci ktorej sa pomocou nástrojov AFTP podporuje predovšetkým vytváranie nových pracovných miest zamestnávateľmi, ako aj obcou samotnou. Obec v oblasti aktívnej politiky zamestnanosti dočasne zamestnáva 7 nezamestnaných občanov v rámci aktivačných prác a malých obecných služieb. V prevažnej miere výkon týchto pracovných činností zahŕňa údržbu verejných priestranstiev.

### **Podnikateľské subjekty v obci**

Obec Kračúnovce je najväčšou obcou okresu Svidník, ktorá sa nachádza v blízkosti obce Lúčka, Železník a mesta Giraltovce, ktoré je od obce vzdialené 3 km. Pred rokom 1989 sa v meste Giraltovce nachádzali výrobné podniky ako napríklad Kožiarske závody, poľnohospodárske družstvo a iné prevádzky, ktoré poskytovali zamestnanie obyvateľom zo širokého okolia preto sa v samotnej obci nezriadila žiadna väčšia prevádzka, ktorá by bola schopná zamestnať obyvateľov obce. V súčasnom období sa v obci pôsobia nasledovné podnikateľské subjekty:

BONA B.L., s.r.o., Kračúnovce 33,  
JAMI-SK, Kračúnovce 10,  
IJB MONT, s.r.o., Kračúnovce 52,  
BAMOS spol. s.r.o., Radničné námestie 20, 085 01 Bardejov,  
Kvetinárstvo Dzurjuvová, Kračúnovce 83,  
Farkov, Bc. Dominik Hažer, Kračúnovce 171,  
AGROPANK – Ján Pankuch, Kračúnovce 105,  
Večierka Viktória, Jozef Verčimák, Kračúnovce 189,  
Kaderníctvo-holíčstvo Oravcová, Kračúnovce 251,  
GOMASTAV s.r.o., Kračúnovce 289,  
FENEGA s.r.o., Mudroňová 36, 040 01 Košice,  
SPORT CLUB JAMI, Róbert Mihok, Francovce 632/9,  
Adelajda s.r.o., František Bartoš, Kračúnovce 142,  
MInimarket KOTVA Kračúnovce, Jozef Beňa, Pod papierňou 1487/36, 085 01 Bardejov,  
D.I.O.S. SK spol. s.r.o., Kračúnovce 385,  
S-DENTAL s.r.o., Kukorelliho 334/16, Giraltovce,  
Predajňa strešných krytín, Katarína Bakaľarová, Kračúnovce 48.

### 3.9 BÝVANIE – VYBAVENOSŤ DOMÁCNOSTÍ

Podľa sčítania obyvateľov, domov a bytov v roku 2011 tvorilo obec Kračúnovce 274 hospodáriacich domácností. Obývaných bytov bolo spolu 273, obývaných bytov v rodinných domoch 251 a spolu domov 255.

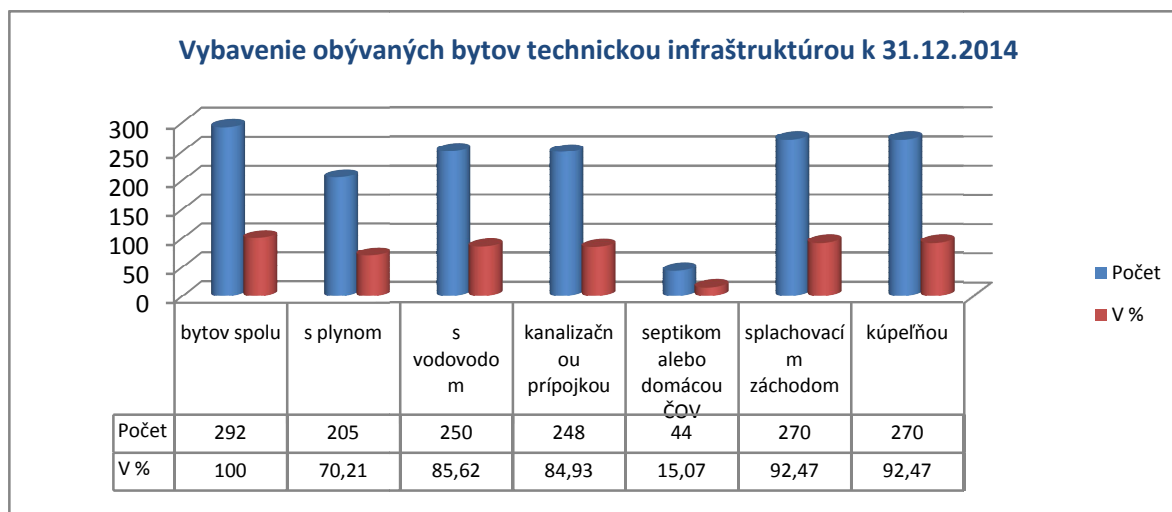
Tabuľka 8 Hospodáriace domácnosti

	Hospodáriace domácnosti	Obývané		
		byty		domy
		spolu	v rodinných domoch	
<b>KRAČÚNOVCE</b>	<b>274</b>	<b>273</b>	<b>251</b>	<b>255</b>

Zdroj: [www.statistics.sk](http://www.statistics.sk)

Z celkového počtu rodinných domov v obci Kračúnovce je 70,21 % domácností plynofikovaných, 85,62 % domácností je napojených na vodovod, 84,93 % je napojených na kanalizáciu, 15,07 % je vybavených septikom alebo domácou ČOV. Kúpeľňu a splachovací záchod má 92,47 % domácností.

Graf 8 Vybavenie obývaných bytov technickou infraštruktúrou



Zdroj: OcÚ Kračúnovce

### Domový a bytový fond

Obec má typické vidiecke rozdelenie bytového fondu. Nové domy, postavené po roku 1970, sú dobre vybavené po stránke technickej, hygienickej aj estetickej s vysokým štandardom bývania a počtom obývaných miestností. Väčšina je využívaná len čiastočne alebo vôbec, a tak vytvára prirodzenú supraštruktúru rozvoja cestovného ruchu vo vidieckom prostredí. Základným problémom je, že obyvateľstvo nie je pripravené prijať hostí – účastníkov cestovného ruchu do svojich obydľí.

Vzhľadom na pripravovanú výstavbu rýchlostnej komunikácie R4, ktorá spojí mesto Prešov s obcou Kračúnovce a skrátí sa vzdialenosť asi na 16 km medzi oboma sídlami, možno uvažovať o presídľovaní sa mestského obyvateľstva, najmä Prešovčanov na vidiek. Kračúnovce sa môžu svojou

polohou stať prítlačlivým vidieckym sídlom. Preto je nutné sústrediť pozornosť na prípravu podmienok pre individuálnu bytovú výstavbu.

### Občianska vybavenosť

Tabuľka 9 Prehľad služieb v obci Kračúnovce

Typ služieb	Služby
Obchodné služby	Nákupné stredisko, potraviny, zmiešaný tovar, večierka, predajňa zmrzlín, kvetinárstvo
Služby cestovného ruchu	Pohostinstvo, Motel Jami, Pizza u Chlisty
Služby komunálne	Kaderníctvo a holičstvo
Služby relaxačné	Bibliobus, knižnica, športový areál
Služby opravárenské	Auto a pneuservis, opravy odevov
Služby výrobné	Stolárstvo, murárstvo, gáter, výrobná destilátov
Služby pre poľnohospodárov a záhradkárov	Predajňa záhradníckych potrieb
Ostatné služby	Sauna, dobrovoľný požiarny zbor, PNS

Zdroj: OcÚ Kračúnovce

### 3.10 MIMOVLÁDNE ORGANIZÁCIE, ZDRUŽENIA A SPOLKY

Spolkový život v obci má dlhodobú tradíciu. Občania, dospelí aj mládež sú členmi zväzov záhradkárov, drobnochovateľov, rybárov, poľovníkov, včelárov, holubárov v gíraltovských miestnych organizáciách. V obci aktívne pracuje Miestny odbor Matice Slovenskej a dobrovoľný zväz hasičov DHZ Kračúnovce. V obci takisto pôsobí OFK TATARAN Kračúnovce a jednota dôchodcov Kračúnovce.

### 3.11 ŠKOLSTVO

V obci sú dve školské zariadenia: Materská škola a plne organizovaná Základná škola. Navštevujú ich okrem domácich detí predškolského veku, mladšieho a staršieho školského veku aj deti z okolitých obcí: Lúčka, Želmanovce, Dukovce, Kuková, Lužany pri Topli, Kalnište a Železník. Pri základnej škole je veľmi pestrá krúžková činnosť. Po zmene organizácie a financovanie Centier voľného času sa časť aktivít presunula do školských zariadení v Kračúnovciach a ostatných obciach. Okrem toho v obci aktívne pôsobia rôznorodé záujmové krúžky. Časť žiakov navštevuje i Súkromnú základnú školu v Gíraltovciach.

Graf 9 Počet žiakov v ZŠ



Zdroj: OcÚ Kračúnovce

Zdravotne postihnuté deti navštevujú Špeciálnu základnú školu v Giraltovciah a Komunitné centrum pre zdravotne postihnutých.

Giraltovcce, ktoré sú od Kračúnovce vzdialené 3 km, tvoria základňu hlavne pre stredoškolačkov. Kračúnovskej mládeži umožňujú stredoškolské štúdium na Súkromnej strednej odbornej škole a na Gymnázium. Umeleckú prípravu pre žiakov z okolia Kračúnoviec a samotnej obce poskytuje Detašované pracovisko Základnej umeleckej školy z Hanušoviec nad Topľou. Časť žiakov však i naďalej navštevuje ZUŠ v Giraltovciah.

Celkovo možno predpokladať, že základné školstvo sa v tejto oblasti sústreďuje do ZZŠ v Kračúnovciach a v Giraltovciah s možnosťami určitých špecifických pôsobení za deti a mládež a v budúcnosti možno očakávať aj rast kvality vzdelávania. Financovanie škôl sa podstatne zjednoduší, ak sa budú využívať školské autobusy na zvozy žiakov do centrálnych škôl.

### 3.12 KULTÚRA A ŠPORT

Pravidelne sa v obci konajú tieto podujatia: Veľkonočná oblievačka – krojované skupiny mládencov, Deň matiek, Deň detí, Kračúnovské folklórne slávnosti, stretnutia s dôchodcami, Mikuláš – oslava a odovzdávanie balíčkov. Na organizovanie podujatí masového charakteru má obec k dispozícii sálu v kultúrnom dome. Chýbajú trhové podujatia, podujatia pre mládež a dôchodcov.

Športové podujatia majú dlhodobú tradíciu, najmä vo futbale a vo volejbale. V obci je všešportový areál, so saunou a tenisovými kurtmi. Pôsobí tu Obecný futbalový klub Kračúnovce.

V oblasti spoločenského a športového vyžitia občanom chýbajú oddychové zóny (upravené chodníky s lavičkami, altánky, piknikové plochy a pod.). Úplne absentuje rekreačné zázemie.

### 3.13 SOCIÁLNA OBLASŤ A ZDRAVOTNÍCTVO

Za lekárskou starostlivosťou dochádzajú obyvatelia z Kračúnoviec, do rekonštruovanej Mestskej polikliniky v Giraltovciah, kde nadstavbou budovy pribudli nové odborné ambulancie. Najväčším poskytovateľom je firma ILB, s. r. o., ktorá zabezpečuje i zdravotnícke služby vo vedľajšom

objekte. Podobne využívajú aj pohotovostnú službu, rýchlu zdravotnícku pomoc a sieť lekární. V obci je pravidelne prístupná 1 x v týždni verejnosti ambulancia zubného lekára.

Najbližšia nemocnica je v Prešove, ale spádová oblasť pre Kračúnovce je nemocnica vo Svidníku. Obec zabezpečuje opatrovateľské služby pre chorých a nevládných občanov. V obci chýba denný stacionár, no obyvatelia môžu toto zariadenie navštevovať v Giraltovcach. Nielen v obci, ale aj v širokom okolí sa nenachádza dom sociálnych služieb. V obci funguje vývarovňa a rozvoz stravy pre chorých a nevládných občanov. V obci sú zabezpečované aj terénne sociálne služby.

### 3.14 EKONOMIKA OBCE

Tabuľka č. 10 ukazuje príjmy a výdavky obce v schválených a upravených ukazovateľoch postupne od roku 2009 do roku 2013.

Tabuľka 10 Príjmy a výdavky obce

Rok	PRÍJMY		PRÍJMY skutočnosť	VÝDAVKY		VÝDAVKY skutočnosť	Výsledok hospodárenia
	schválené/úprava			schválené/úprava			
2009	740 028	861 647	930 091,53	334 538	441 791	438 811	- 15 594
2010	1 537 331	1 746 546	894 247,56	1 145 231	1 304 661	399 572,05	- 4 137
2011	1 676 711	1 976 828	1 990 351,17	1 244 563	1 541 689	1 548 056,71	- 31 475
2012	1 116 286	1 209 842	1 245 525,60	709 560	777 321	799 922,72	- 12 681,62
2013	720 389	804 860	875 500,45	313 176	344 981	385 956,73	49 547,05

Zdroj: spoločná úradovňa Giraltovcie

Tabuľka 11 Príjmy a výdavky – Základná škola

Rok	PRÍJMY		PRÍJMY skutočnosť	VÝDAVKY		VÝDAVKY skutočnosť	Výsledok hospodárenia
	schválené/úprava			schválené/úprava			
2009	0	0	0	405 490	410 255	309 748,37	204
2010	0	0	0	391 900	441 885	443 634,19	0
2011	0	0	0	432 148	435 139	431 642,86	13
2012	0	0	0	406 726	432 521	439 351,93	-8,26
2013	0	0	0	407 213	459 879	455 518,53	20,26

Zdroj: spoločná úradovňa Giraltovcie

### 3.15 SAMOSPRÁVA

#### Právomoci a kompetencie obce

Kompetencie obce (t.j. právomoc a pôsobnosť obce) sú dané:

- Ústavou Slovenskej republiky (najmä čl. 64 – 71)
- Zák. SNR č. 369/1990 Zb. o obecnom zriadení v znení neskorších predpisov
- Platnou právnou úpravou SR
- Všeobecne záväznými nariadeniami obce na úseku samosprávnych činností (čl. 71 ods. 2 Ústavy SR)



### Organizačná štruktúra obce

Súčasným zriadením verejnej správy a administratívy reprezentuje obecný úrad. Obecný úrad je výkonným orgánom obecného zastupiteľstva a starostu obce Kračúnovce. Obecný úrad zabezpečuje organizačné a administratívne veci obecného zastupiteľstva a starostu obce, ako aj orgánov zriadených obecným zastupiteľstvom. Obecné zastupiteľstvo má 7 poslancov, ktorí sú volení obyvateľmi obce na obdobie 4 rokov. Najvyšším výkonným orgánom obce je starosta, ktorého volia obyvatelia obce na 4 roky. Starostom obce Kračúnovce je František Mašlej od roku 2014. Poslancami pre volebné obdobie 2014 – 2018 sú:

Hlavným kontrolórom obce je Mgr. Jozef Kozák.

Obec má zriadené obecné komisie:

- Komisia finančná a pre správu obecného majetku
- Komisia ochrany verejného poriadku
- Komisia školstva, kultúry, telovýchovy a mládeže
- Komisia pre ochranu verejného záujmu

### 3.16 TRH PRÁCE

Prechodom slovenskej ekonomiky na trhovú formu sa prejavili v značnej miere aj negatívne zmeny. Najvýraznejšie obyvateľstvo obce zasiahla nezamestnanosť. Najmä dlhodobá nezamestnanosť je sociálnym, kultúrnym, ekonomickým a psychologickým problémom.

Územie obce patrí do pôsobnosti Úradu práce, sociálnych vecí a rodiny vo Svidníku a v Bardejove. Zaoberá sa aj aktívnou politikou trhu práce. Okrem toho vyhodnocuje trh práce v obciach a mestách celého okresu, eviduje nezamestnaných, sprostredkováva zamestnanie, poskytuje poradenské služby a organizuje rekvalifikačné kurzy. Tabuľka 12 ukazuje prehľad o počte nezamestnaných v posledných šiestich rokoch.

Tabuľka 12 Nezamestnanosť

	2009	2010	2011	2012	2013	2014
Kračúnovce	101	87	95	102	102	101

Zdroj: ÚPSVaR Giraltovce

### 3.17 TECHNICKÁ, TECHNOLOGICKÁ A DOPRAVNÁ INFRAŠTRUKTÚRA

#### Technická infraštruktúra

Obec Kračúnovce je od roku 1995 plynofikovaná, napojená na rozvody SPP, a.s., závod Košice. Verejný vodovod obec nemá vybudovaný z dôvodu nezáujmu občanov. Občania tak využívajú zásobovanie vodou z vŕtaných a kopaných studní.

Systém likvidácie odpadových vôd je zabezpečovaný od roku 1993 funkčnou kanalizačnou sieťou s čističkou odpadových vôd.

V obci nie sú alternatívne zdroje výroby energie. Dodávku a rozvod elektrickej energie zabezpečuje Východoslovenská energetika, a.s. Prešov.

Stav telefónnej siete je dobrý. Spravuje ju Slovak Telecom, a.s.. Územie obce je pokryté signálmi mobilných operátorov Orange, a.s., T-Mobile, O2 v dostačujúcom stave.

Káblová televízia v obci nie je zavedená. Internetové pripojenie objektov obce a obyvateľov v domácnostiach je formou mikrovlnného šírenia internetového signálu alebo formou DSL telekomunikačným pripojením. Verejné osvetlenie pokrýva asi 95 % územia obce. Miestny rozhlas si vyžaduje modernizáciu.

**Tabuľka 13 Technická infraštruktúra**

infraštruktúra	Obec Kračúnovce
cestná sieť v km	7,992
cesty 1. kategórie	6,871
cesty 2. kategórie	0
Ostatné	1,121
železničná sieť v km	0
plyn v m	5 000
kanalizácia v m	3 313
ČOV	Áno
vodovod v m	0
vodný zdroj	0
zber TKO	
• klasický	Áno
• separovaný	Áno
domové ČOV	2
spôsob vykurovania	Plyn, tuhé palivo
vedenie elektrickej energie	
• vzdušné	Áno
• káblové	-
železničná stanica	Nie
vlakové spoje	Nie
železničná zastávka	Nie
autobusová stanica	Nie
autobusové spojenie	Áno
• z toho expresné	-
telefónny rozvod	Áno
rozhlas	Áno
káblová TV	-
regionálne trasy TI	Áno
medzinárodné trasy TI	Áno

Zdroj: OcÚ Kračúnovce

### Dopravná poloha

Obec Kračúnovce pretína a rozdeľuje medzinárodná cesta I. triedy č. 1/73 v smere Prešov – Gíraltovce – Svidník – hraničný prechod na Dukle. Posledné úpravy komunikácie sa ukončili v novembri 2015.

Z obce vychádza cesta III. triedy do Kalnišťa, kde pokračuje do Brezova až smerom do Bardejova. Jej povrch je v zlom stave. Cesta III. triedy do Železníka je v dobrom stave a napája sa na cestu II. triedy do Hanušoviec nad Topľou na cestu I. triedy.

Spomínané komunikácie sú v správe Slovenskej správy ciest a Prešovského samosprávneho kraja. Údržbu vykonáva Slovenská správa ciest.

Obec je vzdialená od krajského mesta Prešov 27 km a od okresných miest Bardejova 42 km a od Svidníka 31 km.

### **Dopravná obslužnosť**

Autobusovú dostupnosť celoplošne zabezpečuje v obci Slovenská autobusová doprava. V regióne nie je vybudovaná železničná doprava.

## **4 IDENTIFIKÁCIA VONKAJŠÍCH FAKTOROV A ANALÝZA VONKAJŠIEHO PROSTREDIA NA VÝVOJ SITUÁCIE V OBCI**

Obec Kračúnovce je súčasťou Prešovského samosprávneho kraja. Prešovský kraj má v rámci Slovenskej republiky najvyššiu pôrodnosť a najvyšší prirodzený prírastok obyvateľstva. Vplyvom migrácie je však celkový prírastok obyvateľstva len druhý najvyšší v SR. V poslednom období dochádza k úbytku populácie v predproduktívnom veku a nárastu populácie v produktívnom a poproduktívnom veku.

Prešovský samosprávny kraj patrí medzi kraje ktoré zaostávajú za rozvojom ostatných slovenských regiónov ako aj regiónov EU. Jeho úroveň HDP na obyvateľa v parite kúpnej sily nedosahuje ani 40 % úrovne v súčasných krajinách EU. A aj keď náskok sa postupne znižuje, toto znižovanie je mierne a pri súčasných tempách rastu by hospodárstvo Prešovského kraja dosiahlo hladinu Európskej únie až v roku 2259.

Prešovský kraj sa na tvorbe celoštátneho hrubého produktu (HDP) podieľa objemom 9 čo je najmenší podiel zo všetkých krajov Slovenska.

Najvýznamnejším odvetvím hospodárstva Prešovského kraja je obchodná činnosť, ktorej sa v regióne venuje najviac podnikateľských subjektov. K významným hospodárskym odvetviam patrí aj spracovateľský priemysel, predovšetkým potravinársky, založený na poľnohospodárskej produkcii, odevný, textilný, drevospracujúci priemysel. V priemysle Prešovského kraja je zamestnaných približne 34 % ekonomický aktívneho obyvateľstva.

### **Charakteristika špecifických stránok regiónu**

Prešovský kraj je územím s veľkým prírodným potenciálom, množstvom historických pamiatok, ľudovou architektúrou a folklórom. Uvedené skutočnosti vytvárajú predpoklad pre rozvoj cestovného ruchu i na území MAS Topoľa. Obec Kračúnovce je situovaná v prostredí Nízkyh Beskýd, ktorá je obľúbenou destináciou pre turistiku. Vzhľadom na potenciál, ktorý má toto územie sú veľké rezervy v oblasti poskytovania najmä služieb vidieckeho CR a využívaním ubytovania v súkromí a vybudovania rodinných fariem a vhodnými ponukami i rozvoj agroturistiky.

Prešovský kraj je známy ako región plný turistických atrakcií. Je to región kúpeľov s vyše 400 minerálnymi a termálnymi prameňmi. Viac ako štvrtina všetkých kultúrnych pamiatok Slovenska sa nachádza práve na území Prešovského samosprávneho kraja. Okrem národných kultúrnych pamiatok v samotnom Prešove (detailne rozpísané v Podpornom dokumente) možno spomenúť mesto Bardejov s historickým centrom zapísaným v zozname svetového dedičstva UNESCO, Spišskú Kapitulú (UNESCO), stredoveké mesto Levoča s najvyšším dreveným oltárom na svete, jedinečný mestský hrad v Kežmarku, hrad Stará Ľubovňa zo 14-teho storočia, 26 drevených kostolíkov datovaných od 15-teho storočia, unikátne Opáľové bane v Dubníku, odkiaľ pochádza najväčší opál na svete, prešovské soľné

bane Solivary s technológiou zo 16. storočia, či Múzeum moderného umenia Andyho Warhola v Medzilaborciach.

V rámci rozlohy SR má Prešovský kraj rozlohu (18,3 %). Napriek tomu, že podiel Bratislavského, Trnavského, Trenčianskeho a Nitrianskeho kraja predstavuje súhrne iba 34,8 % podiel na území SR, v týchto krajoch žije viac ako 46 % obyvateľstva. Najhustejšie obývaným krajom SR je Bratislavský s hustotou obyvateľstva 301 obyvateľov na km<sup>2</sup> a najnižšia hustota obyvateľstva je v Banskobystrickom kraji (70 obyvateľov na km<sup>2</sup>) a Prešovskom kraji (70 obyvateľov na km<sup>2</sup>).

Z celkového počtu sídiel tvoria až 92,9 % sídla do 1 999 obyvateľov, z ktorých najmä v horských a podhorských oblastiach prevládajú malé vidiecke sídla. Štruktúra osídlenia sa vyznačuje veľkou početnosťou malých obcí, najmä v severnej a severovýchodnej polohe. Značná časť obcí (63), čo predstavuje 9,47 %, nedosahuje veľkostnú kategóriu 100 obyvateľov. 23 sídiel má štatút mesta.

Kraj sa rozprestiera v smere západ – východ. Dĺžkou 250 km približne trikrát prekonáva svoju šírku. Prešovský kraj má spoločné hranice s dvoma samostatnými štátmi, Poľskom (360 km), Ukrajinou (38 km) a s troma slovenskými kraji, Košickým, Banskobystrickým a Žilinským samosprávnym krajom.

Povrch Prešovského kraja je výrazne členitý, s pomerne vysokými horami, z ktorých najvyššie sú Vysoké Tatry. Nachádza sa tu najvyššie položené mesto na Slovensku – 2 655 m vysoký Gerlachovský štít. Z celkovej výmery kraja 899 761 ha zaberá lesná pôda 49,1 %.

V bohatej a pestrej prírode Prešovského kraja sa nachádza množstvo chránených území. Najcennejšie sú národné parky – Tatranský národný park, Pieninský národný park a Národný park Poloniny, v juhozápadnom cípe zasahuje do územia kraj časť Národného parku Nízke Tatry.

Vo vekovej štruktúre je pre viaceré okresy Prešovského kraja, v porovnaní s ostatnými kraji a okresmi SR typický nadpriemerný podiel obyvateľstva v predproduktívnom a v produktívnom veku. Tento jav je charakteristický najmä v okresoch s vysokým podielom rómskeho obyvateľstva. V pohlavnej štruktúre obyvateľstva Prešovského kraja mierne prevládajú ženy (50,8 %).

Územie prešovského kraja je národnostne nehomogénne. Viac ako 9/10 predstavuje obyvateľstvo slovenskej národnosti. Najpočetnejšími menšinami sú rusínska a ukrajinská.

Z hľadiska medzinárodnej dopravy má Prešovský kraj významnú polohu na sever – juh, ale aj východ – západ. Prechádza ním dôležitý hlavný severný cestný koridor Bratislava – Žilina – Poprad – Prešov – Košice, v smere sever – juh východný medzinárodný koridor Poľsko – Stará Ľubovňa- Prešov a Poľsko – Svidník- Prešov, ktorý pokračuje po spoločnej trase do Košíc a Maďarska.

Čo sa týka leteckej dopravy na území regiónu je medzinárodné letisko Poprad, ktoré slúži hlavne pre región Tatier a ďalšie časti kraja majú letecké spojenie z medzinárodného letiska Košice.

Železničné trate medzinárodného, resp. celoštátneho významu sú Žilina – Košice – Medzilaborce a Plaveč – Prešov – Košice.

Verejnú autobusovú dopravu zabezpečujú linky Slovenskej autobusovej dopravy a linky súkromných prepravcov.

### **Kľúčové charakteristiky pre ďalší ekonomický rozvoj regiónu:**

#### **a) zaostávajúce miestne hospodárstvo**

Príčiny zaostávania je možné rozdeliť do niekoľkých skupín:

- Nízka produktivita práce v sektoroch priemyslu a služieb

- Nízka miera využitia pracovných síl vzhľadom na vysokú nezamestnanosť, najmä v poľnohospodárstve
- Efektívnejšiemu rozvoju hospodárstva regiónu bráni aj nedostatočne vybudovaná infraštruktúra dopravných rýchlostných komunikácií.

#### **b) nevyužitý rozvojový potenciál**

Územie Prešovského samosprávneho kraja poskytuje veľký potenciál rozvoja a je schopný zvyšovať konkurencieschopnosť jeho hospodárstva. Medzi najsilnejšie stránky regiónu patria:

- Bohaté prírodné a kultúrno-historické danosti krajiny
- Strategická poloha na hranici troch krajín a v hraničnom pásme EÚ
- Mladá pracovná sila
- Priaznivé klimatické prostredie a pôdne pomery
- Výdatné zásoby minerálnych a liečivých prameňov a geotermálnych prameňov

#### **c) únik mozgov**

Stálym a pretrvávajúcim javom v regióne je dlhodobé vystáňovanie sa miestnych obyvateľov, ktoré súvisí s nízkou atraktivitou existujúcich pracovných miest a nízkou priemernou mzdou. Preto dochádza k problémom s udržaním kvalifikovanej pracovnej sily.

#### **d) sociálne napätie**

Sociálne napätie v marginalizovaných skupinách obyvateľstva ide ruka v ruku so zaostávajúcim hospodárstvom. Problémom je aj regionálne rozmiestnenie a dostupnosť zariadení sociálnych služieb, najmä ide o penzióny a domovy dôchodcov.

#### **e) znečistenie životného prostredia**

Životné prostredie PSK kraja, predovšetkým jeho juhovýchodná časť, patrí k najviac znečisteným oblastiam na Slovensku. Oveľa dôležitejšie je, že toto znečistenie rastie a môže ohroziť ekologickú stabilitu. Aktuálnym problémom Prešovského kraja je aj neustále ohrozenie ničivými záplavami.

#### **STEEP faktory**

V analýze vonkajšieho prostredia bola použitá STEEP analýza, ktorá posudzuje vonkajšie faktory v jednotlivých oblastiach. Ide o problémy na krajskej a celoštátnej úrovni, ktoré majú vplyv na miestny rozvoj. Zmeny, ktoré v spoločnosti neustále prebiehajú tieto faktory neustále ovplyvňujú a preto ich nemožno posudzovať oddelene.

Tabuľka 14 STEEP analýza

<b>faktory</b>		
<b>Sociálna oblasť</b>	<b>Hospodárska oblasť</b>	<b>Environmentálna oblasť</b>
<b>Sociálne faktory</b>	<b>Technologické a ekonomické faktory</b>	<b>Environmentálne faktory</b>
<ul style="list-style-type: none"><li>▪ Demografické zmeny</li><li>▪ Zmeny v životnom štýle</li><li>▪ Oslabovanie tradičných hodnôt v rodine</li></ul>	<ul style="list-style-type: none"><li>▪ Rýchle tempo inovácií technológií</li><li>▪ Postupná informatizácia</li></ul>	<ul style="list-style-type: none"><li>▪ Globálne ekologické problémy</li><li>▪ Hrozba zmeny klímy a jej dôsledkov</li></ul>

	<p>spoločnosti</p> <ul style="list-style-type: none"><li>▪ Ekonomická kríza</li><li>▪ Nedostatočná kvalita podnikateľského prostredia v SR</li><li>▪ Slabá ekonomická výkonnosť PSK</li></ul>	<ul style="list-style-type: none"><li>▪ Klimatická a energetická politika štátu a EÚ</li></ul>
--	---	--

Zdroj: vlastné spracovanie

K STEEP analýze ešte patri aj analýza politických faktorov (analýza týchto faktorov je uvedená len informatívne nakoľko celý PHRSR obce je spracovávaný v troch oblastiach: sociálnej, hospodárskej a environmentálnej). Politické faktory sú dané najmä vstupom SR do NATO a EÚ v roku 2004, Schengenského priestoru v roku 2007, zavedením eura v roku 2009, globalizáciou ekonomiky a životného štýlu. Na zmiernenie dopadov ekonomickej krízy sú prijímané politické rozhodnutia v oblasti znižovania verejných výdavkov a zvyšovanie príjmov do štátneho rozpočtu, čo negatívne ovplyvňuje podnikanie i aktivity samospráv. Rozpočet Samosprávneho kraja je nižší v podobe nižších príjmov z podielových daní čo sa následne prejavuje v oblasti financovania školstva a sociálnych služieb. U obyvateľstva je možné badať nízku dôveryhodnosť hlavne v oblasti justície a korupčného správania sa vo verejnej správe.

## 5 EX-POST HODNOTENIE PREDCHÁDZAJÚCEHO PHRSR

Uvedená časť prezentuje orientačné plnenie cieľov predchádzajúceho PHRSR.

### Všeobecná vízia

Kračúnovce sú najväčšou obcou okresu Svidník so zdravým prostredím, vytvárajúcim symbiózu funkcií bývania, čiastočného zamestnania oddychu a vytvárajúceho sa vidieckeho turizmu s primeranou kvalitou života, vysokým stupňom lokálpatriotizmu občanov a postupne udržateľným ekonomickým rozvojom založenom na rozvinutom poľnohospodárstve a službách najmä vo vidieckom turizme a zveľaďovaní hodnôt stavaného a prírodného prostredia.

### Strategické ciele

Vytvorenie priestorovej jednoty bydliska, pracovného a rekreačného prostredia, zdravého mentálneho a existenciálneho prostredia, symbiózy funkcií bývania, zamestnania a rekreácie spolu so zvyšovaním kvality života a dlhodobou udržateľného ekonomického rozvoja, najmä ďalším rozvojom vidieckeho turizmu, ktorý vytvára novú alternatívu zamestnania občanov s využívaním prírodných zdrojov pri zachovaní hodnôt stavaného a prírodného prostredia. Plánovanie prebiehalo s prihliadaním na zásady dôležité pri financovaní z európskych štrukturálnych fondov, vytváraní kvalitného dedinského prostredia a rozvoja regiónu.

### 1. Rozvoj infraštruktúry

Má v obci kľúčový význam vhodný pre rozvoj regionálnej infraštruktúry. Pod pojmom rozvoja infraštruktúry rozumieme nielen problematiku dopravy, ale i rozvoj obecnej verejnej technickej infraštruktúry.

*ciele sa podarilo čiastočne naplniť*

### 2. Udržateľnosť

Pri vypracovávaní projektových zámerov sme sa riadili zásadou neuprednostniť jednorazové investície, ale investície vytvárajúce začiatočnú fázu rozvoja smerujúcu k ďalším rozvojovým možnostiam. Ochrana životného prostredia a zásada, že rozvojové činnosti treba vykonať ďalekosiahlou starostlivosťou z aspektu ochrany prírody a životného prostredia, sú súčasťou trvalej udržateľnosti.

*ciele sa podarilo čiastočne naplniť*

### 3. Rovnosť príležitostí

V rámci všetkých rozvojových programov, ale špeciálne v programoch zrealizovaných v takých oblastiach, ako súčasná koncepcia, je potrebné, aby program zabezpečil rovnosť príležitostí znevýhodnených spoločenských skupín a nevytváral disproporcie. Je treba dbať na rovnoprávnosť skupín dôchodcov, trvalo nezamestnaných, žien v domácnosti, občanov s nízkou vzdelanosťou a telesne a duševne postihnutých jednotlivcov.

*ciele sa podarilo naplniť*

## 6 SWOT ANALÝZY

Na základe analytickej časti Programu rozvoja obce boli spracované SWOT analýzy. Ich spracovaním sme získali nástroje potrebné na vypracovanie strategickej časti Programu rozvoja obce. Vyhodnotili sme silné a slabé stránky ako aj príležitosti a ohrozenia, ktoré sa týkajú danej oblasti. Silné a slabé stránky pomenúvajú súčasný stav riešenej problematiky v samospráve z hľadiska vnútorných faktorov – „čo je v súčasnosti v území pozitívne a negatívne. Príležitosti a ohrozenia vyjadrujú predpoklad vplyvu vonkajších faktorov na formovanie územia.

### SWOT ANALÝZA

#### 1. Oblasť: Technická a technologická infraštruktúra, doprava a komunikácie

Silné stránky	Slabé stránky
<ul style="list-style-type: none"><li>▪ vybudovaná kanalizácia napojená na ČOV,</li><li>▪ vybudovaná plynofikácia,</li><li>▪ vhodné podmienky pre využívanie alternatívnych zdrojov energie</li><li>▪ dostatok pracovného potenciálu pre realizáciu verejných prác</li><li>▪ dobrá geografická poloha v regióne</li><li>▪ dostatok pozemkov vhodných na výstavbu</li><li>▪ dostatočná hustota cestnej siete</li><li>▪ vybudované energetické siete</li><li>▪ čiastočne usporiadané pozemky</li><li>▪ spoločná úradovňa v Giraltovcich</li><li>▪ spracovaná štúdia na výstavbu cyklistického chodníka do Giraltovcie a okolitých obcí.</li></ul>	<ul style="list-style-type: none"><li>▪ nevybudovaný miestny vodovod</li><li>▪ nedostatok finančných zdrojov</li><li>▪ neusporiadané pozemkové majetkovo - právne vzťahy</li><li>▪ chýbajú chodníky okolo miestnych komunikácií, chodníky okolo cesty I. triedy č.1/73 sú v zlom stave</li><li>▪ športový areál a Dom nádeje sú v zlom stave</li><li>▪ nevyužívanie alternatívnych zdrojov energie</li><li>▪ hustota dopravy na ceste I. triedy č. 1/73 ohrozuje bezpečnosť obyvateľstva a kvalitu životného prostredia</li><li>▪ mešká výstavba rýchlostnej komunikácie R 4</li><li>▪ chýbajúca a neaktualizovaná technická dokumentácia k technickej infraštruktúre</li></ul>

	<ul style="list-style-type: none"> <li>▪ nevybudovaná sieť cyklistických chodníkov najmä spájajúca s Gíraltovcami</li> <li>▪ nepripravené pozemky a inžinierske siete pre IBV mimo intravilánu obce</li> <li>▪ chýbajúce zdroje vody pre požiaru ochranu</li> <li>▪ nedostatočná údržba miestnych komunikácií</li> </ul>
<b>Príležitosti</b>	<b>Ohrozenia</b>
<ul style="list-style-type: none"> <li>• využívanie ľudských zdrojov obce pri budovaní obecnej infraštruktúry, projekty MPSV</li> <li>• čerpanie a využívanie fondov EU ( EŠIF, a IROP, )</li> <li>• podporovanie vidieckeho turizmu v rámci MSRÚ MAS Topoľa a kompletizácie infraštruktúry štátom</li> <li>• vzbudenie záujmu VÚC o riešenie otázok technickej infraštruktúry</li> <li>• vybudovať cyklotrasu najmä do Gíraltoviec formou integrovaného projektu v rámci MSRÚ.</li> </ul>	<ul style="list-style-type: none"> <li>• nedostatočný záujem štátu o kompletizáciu technickej infraštruktúry</li> <li>• povodne a živelné pohromy</li> <li>• nezáujem obyvateľov o vodovodné prípojky len 25 %</li> </ul>

## **2. Oblasť: Životné prostredie a odpadové hospodárstvo**

<b>Silné stránky</b>	<b>Slabé stránky</b>
<ul style="list-style-type: none"> <li>▪ vybudovaná kanalizácia s ČOV</li> <li>▪ zavedená separácia odpadu a pravidelný odvoz domového a separovaného odpadu</li> <li>▪ fungujúci zberný dvor odpadu v Gíraltovcach</li> <li>▪ čiastočne zregulované vodné toky</li> <li>▪ vybudovaná plynofikácia obce</li> <li>▪ dostupný kvalitný vodný potenciál</li> <li>▪ vodovodný rad Starina prechádzajúci intravilánom obce a vlastné zdroje)</li> </ul>	<ul style="list-style-type: none"> <li>▪ nevybudovaná vodovodná sieť</li> <li>▪ nízke ekologické povedomie občanov</li> <li>▪ nedostatky v separovanom zbere</li> <li>▪ nevybudované obecné kompostovisko</li> <li>▪ nedostatočná a neúplná regulácia vodných tokov</li> <li>▪ absencia využívania alternatívnych zdrojov energie</li> </ul>
<b>Príležitosti</b>	<b>Ohrozenia</b>
<ul style="list-style-type: none"> <li>• aplikácia možností spracovávania a využívania odpadu obce a ZMT</li> <li>• plošná osvetová činnosť v rámci SR</li> <li>• prísne ukladanie sankcií znečisťovateľom životného prostredia úradmi</li> <li>• kompletizácia technickej infraštruktúry v rámci VÚC</li> <li>• vzdelávanie a osvetová činnosť v environmentálnej oblasti</li> </ul>	<ul style="list-style-type: none"> <li>• extrémne výkyvy počasia</li> <li>• kalamity, prírodné katastrofy</li> <li>• mäkká legislatíva ochrany životného prostredia</li> </ul>



<ul style="list-style-type: none"> <li>• plánované rozširovanie zberného dvora a zriaďovanie kompostoviska v Giraltovciach</li> <li>• výzvy na odstraňovanie čiernych skládok z environmentálneho fondu PRV</li> </ul>	
--	--

### **3. Oblasť: Ekonomická aktivita, podnikanie, využívanie prírodných zdrojov, informatizácia obce a bezpečnosť**

<b>Silné stránky</b>	<b>Slabé stránky</b>
<ul style="list-style-type: none"> <li>▪ existujúca drevovýroba s dlhoročnou tradíciou</li> <li>▪ dostatok kvalifikovanej voľnej pracovnej sily</li> <li>▪ dostatok projektov za účelom znižovania nezamestnanosti cez ÚPSVaR</li> <li>▪ blízkosť miest Giraltovce, Prešov, Bardejov</li> <li>▪ dostupnosť finančných služieb</li> <li>▪ dobrá geografická poloha na medzinárodnej dopravnej tepne</li> <li>▪ dostatok vodných zdrojov</li> <li>▪ zvýšený záujem podnikateľov o drobnú výrobu a služby</li> </ul>	<ul style="list-style-type: none"> <li>▪ nízka kapacita a štandard ubytovacích a pohostinských zariadení</li> <li>▪ zlý technický stav verejných budov a kaštieľa</li> <li>▪ chýbajúce trhovú miesto</li> <li>▪ neexistujúca prevádzka pošty</li> </ul>
<b>Príležitosti</b>	<b>Ohrozenia</b>
<ul style="list-style-type: none"> <li>• pozitívne legislatívne zmeny v oblasti podnikania</li> <li>• kooperácia organizácií v rámci regiónu a euroregiónu</li> <li>• dostatok zdrojov EÚ na vytváranie nových pracovných miest</li> </ul>	<ul style="list-style-type: none"> <li>• globálne negatívne klimatické zmeny</li> <li>• prírodné katastrofy a kalamity</li> <li>• deštruktívny vplyv podnikateľských lobistických skupín a zneužívania konkurencie v podnikaní.</li> </ul>

### **4. Oblasť: Cestovný ruch a propagácia**

<b>Silné stránky</b>	<b>Slabé stránky</b>
<ul style="list-style-type: none"> <li>▪ existujúca spolupráca s poľskými a inými domácimi a zahraničnými partnermi,</li> <li>▪ predpoklady rozvoja pešej turistiky</li> <li>▪ predpoklady rozvoja cykloturistiky</li> <li>▪ motel s podávaním tradičných jedál,</li> <li>▪ existencia ubytovacích kapacít v moteli a na súkromí</li> <li>▪ zachovávanie tradičných remesiel</li> <li>▪ výhodná geografická poloha</li> <li>▪ blízkosť miest Stropkov, Svidník, Prešov, Bardejov</li> <li>▪ blízkosť atrakcií, pamiatok, rekreačných oblastí</li> </ul>	<ul style="list-style-type: none"> <li>▪ absencia informačných služieb a propagačných materiálov</li> <li>▪ nevybudovaná rýchlostná komunikácia R4</li> <li>▪ nedobudované a neoznačené turistické chodníky a cyklochodníky</li> <li>▪ nedostatočná spolupráca so susediacimi regiónmi</li> <li>▪ slabá propagácia remesiel v lokalite</li> <li>▪ nepripravenosť obyvateľov na poskytovanie služieb vidieckeho turizmu</li> <li>▪ neexistuje kúpalisko, prírodná plocha na kúpanie</li> </ul>

<ul style="list-style-type: none"> <li>▪ potenciál pre budovanie cyklotrás</li> <li>▪ lokalita bohatá na folklórne tradície</li> <li>▪ tradícia festivalov</li> <li>▪ možnosť štúdia odborov cestového ruchu v Giraltovcích</li> <li>▪ existencia športového areálu</li> </ul>	<ul style="list-style-type: none"> <li>▪ absencia turistických informačných tabúl</li> <li>▪ neexistuje lyžiarske stredisko, klziská</li> </ul>
<b>Príležitosti</b>	<b>Ohrozenia</b>
<ul style="list-style-type: none"> <li>• podpora malých a stredných podnikateľov v CR zo strany štátu</li> <li>• spolupráca s informačnými centrami</li> <li>• regionálne a nadregionálne sieťovanie samospráv</li> <li>• masívna podpora CR zo strany štátu</li> <li>• sieťovanie s centrami CR v regióne</li> <li>• zriadenie informačného a poradenského centra</li> <li>• vytváranie balíkov služieb pre návštevníkov obce</li> <li>• maximálne využívanie modernizovaného amfiteátra v Giraltovcích</li> <li>• koordinácia kultúrnych a spoločenských podujatí prostredníctvom MAS Topoľa pre celé územie.</li> </ul>	<ul style="list-style-type: none"> <li>• klimatické riziká</li> <li>• zlé postavenie Slovenska a regiónu na trhu cestového ruchu</li> </ul>

## 5. Oblasť: Sociálna oblasť a zdravotníctvo

<b>Silné stránky</b>	<b>Slabé stránky</b>
<ul style="list-style-type: none"> <li>▪ rekonštruovaná poliklinika v Giraltovcích</li> <li>▪ ambulancia zubného lekára v obci</li> <li>▪ rozšírenie odborných ambulancií lekárov v Giraltovcích</li> <li>▪ lekárne v Giraltovcích</li> <li>▪ existujúce vhodné priestory pre rozvoj sociálnych služieb</li> <li>▪ čiastočné služby terénnych zdravotných sestier</li> <li>▪ rozvíjajúca sieť opatrovateľských služieb v obci</li> <li>▪ zabezpečovanie stravy pre dôchodcov</li> <li>▪ fungujúci klub dôchodcov</li> </ul>	<ul style="list-style-type: none"> <li>▪ chýba lôžkové oddelenie pre jednodňovú chirurgiu v Giraltovcích</li> <li>▪ nedostatočné kapacity pre umiestnenie chorých a odkázaných ľudí (denný stacionár priamo v obci)</li> <li>▪ chýbajúca prepravná služba pre chorých a sociálne odkázaných</li> <li>▪ chýbajú poradenské centrá pre nezamestnaných</li> <li>▪ absencia služieb pre chorých a sociálne odkázaných občanov (absencia terénnych sociálnych služieb)</li> </ul>
<b>Príležitosti</b>	<b>Ohrozenia</b>
<ul style="list-style-type: none"> <li>• vznik a angažovanie mimovládnych organizácií v sociálnej a zdravotníckej oblasti</li> </ul>	<ul style="list-style-type: none"> <li>• prevládanie konzumného spôsobu života</li> <li>• nepriaznivý demografický vývoj</li> </ul>

<ul style="list-style-type: none"> <li>• kooperácia v rámci regiónu a euroregiónu</li> <li>• získavanie prostriedkov EÚ najmä na zriadenie denného stacionára</li> <li>• vyčlenenie viac prostriedkov z rozpočtu obce na sociálne služby</li> </ul>	<ul style="list-style-type: none"> <li>• zhoršovanie zdravotného stavu dôchodcov</li> </ul>
---	---

## 6. Oblasť: Vzdelanie, kultúra a šport

Silné stránky	Slabé stránky
<ul style="list-style-type: none"> <li>▪ výučba informatiky v školách</li> <li>▪ existencia zmodernizovanej MŠ a ZŠ</li> <li>▪ existencia dvoch stredných škôl v Giraltovcich</li> <li>▪ výučba jazykových kurzov v Giraltovcich</li> <li>▪ existencia Základnej umeleckej školy v Giraltovcich a Kračúnovciach</li> <li>▪ existencia folklórnych festivalov</li> <li>▪ existujúci kultúrny dom s otepleným a úpravou vonkajšej fasády</li> <li>▪ existencia periodických aktivít: plesy, maškarné bály, MDŽ, Deň detí, Deň matiek, posedenia s dôchodcami, Mikuláš</li> <li>▪ fungujúca knižnica</li> <li>▪ tradícia ochotníckeho divadelníctva</li> <li>▪ funguje krúžková a mimoškolská činnosť v rámci škôl</li> <li>▪ funguje dobrovoľný hasičský zbor</li> <li>▪ tradícia lokálnych požiarnických súťaží</li> <li>▪ usporadúvajú sa športové turnaje obecné aj medzi obcami</li> </ul>	<ul style="list-style-type: none"> <li>▪ absencia atraktívnych študijných odborov potrebných na trhu práce</li> <li>▪ nedostatok kurzov PC (pre starších občanov a ostatných dôchodcov)</li> <li>▪ absencia kurzov na ukončenie vzdelania ZŠ, SŠ (maturita)</li> <li>▪ nefungujú vzdelávacie aktivity 3. veku</li> <li>▪ chýbajúca oddychová zóna a náučné chodníky a cyklotrasy v športovom areáli a zlý stav hospodárskeho objektu</li> <li>▪ absencia múzea</li> <li>▪ chýbajúce ochotnícke divadlo</li> <li>▪ chýbajúce kluby pre mládež</li> <li>▪ absencia riadených klubových činností</li> </ul>
Príležitosti	Ohrozenia
<ul style="list-style-type: none"> <li>• kultúrne výmeny na regionálnej a nadregionálnej úrovni</li> <li>• príprava a realizácia projektov EÚ</li> <li>• podpora kultúry, vzdelávania a športu podnikateľskými subjektmi a sponzormi</li> <li>• spolupráca obce s okolitými samosprávami a organizáciami</li> </ul>	<ul style="list-style-type: none"> <li>• klesajúci počet žiakov na školách,</li> <li>• nevyužitý priestor</li> <li>• deštruktívny vplyv západnej kultúry</li> <li>• odliv mladých ľudí z obce a regiónu</li> <li>• negatívny demografický vývoj</li> </ul>

### 6.1 PROBLÉMOVÁ ANALÝZA – HLAVNÉ ODVETVOVÉ DISPARITY A VYMEDZENIE CIEĽOVÝCH SKUPÍN SO SÚSTREDENOU PODPOROU OBCE KRAČÚNOVCE

Obec Kračúnovce je súčasťou vyššieho územného celku Prešov. Národná stratégia regionálneho rozvoja definovala pre tento kraj disparity, ktoré by mali byť zohľadnené v PHRSR obce Kračúnovce:

**Poľnohospodárstvo:**

- pokles pestovateľských plôch a počtu chovaných hospodárskych zvierat (hydina, ošípané, hovädzí dobytok a oviec a kôz) a dovoz lacnejších dotovaných potravín z pôvodných krajín EÚ;
- nedostatočná spolupráca a koordinácia v poľnohospodárskych podnikoch
- zanedbané pestovanie zeleniny, zemiakov a ovocných sádov,

**Priemysel:**

- inovačné a technologické zaostávanie, spôsobuje zvyšujúcu energetickú a surovinovú náročnosť výroby;
- nízka ekonomická výkonnosť a konkurencieschopnosť malých a stredných podnikov,

**Služby:**

- výrazné disparity vo vzťahu obce a okolia spôsobené nerovnomerným rozmiestnením služieb a vzdelávacích inštitúcií;
- zníženie konkurencieschopnosti malého a stredného podnikania v dôsledku veľkej konkurencie aj často pre absentujúcu kvalitu poskytovaných služieb;
- nedostatočná kvalita verejných služieb občanom a podnikateľskej sfére;
- nedostatočná podpora vedomostnej ekonomiky,

**Technická infraštruktúra:**

- nedostatočná kvalita ciest II. a III. triedy a oneskorená výstavba rýchlostnej komunikácie R 4
- nevybudovaný verejný vodovod
- znižovanie rozlohy najmä pasienkov náletovými drevinami;

**Sociálno – spoločenská oblasť:**

- nevyhovujúca demografická štruktúra, vysoký podiel obyvateľstva v poproduktívnom veku;
- značný odlev pracovných síl do zahraničia z titulu blízkosti hraníc, pričom za vysokokvalifikované pracovné sily nie sú náhrady;
- nedostatočné investície do nájomného bývania, regenerácie bytového fondu a pomalá obnova kultúrnohistorických pamiatok, čo je spôsobené nedostatkom vlastných finančných zdrojov pre spolufinancovanie rozvojových a investičných projektov;
- slabá spolupráca subjektov vo vnútri regiónu;
- nevyhovujúca miera nezamestnanosti s nevyrovnanou ponukou pracovných miest v obci

**Faktory rozvoja obce Kračúnovce**

**V poľnohospodárstve:**

- obnova ovocných sádov, zeleniny a iných netradičných plodín dáva možnosti rozvoja bývania, kde majú najmä mladí farmári možnosť realizácie za pomoci získania nenávratných finančných prostriedkov v rámci PRV,
- kvalita pôdneho fondu v obci umožňuje pestovanie prakticky všetkých druhov ekologických potravín a živočíšnej výroby,
- rozvoj biotechnológií,

**V priemysle:**

- rozvinutá a rozšírená priemyselná výroba obytných buniek, drevospracujúceho priemyslu

ako i tradičných výrobkov z dreva s možnosťou posilňovania exportu,

V službách:

- geopolitický polohový potenciál umožňuje priame kontakty so zahraničnými regiónmi s možnosťou zintenzívnenia a medzinárodnej spolupráce na úseku vidieckeho CR s prípravou jedál z ekologických potravín.

V technickej infraštruktúre:

- polohový potenciál obce,
- využitie biomasy a bioplynu;

V sociálno-spoločenskej infraštruktúre:

- dostupnosť vzdelávacích, sociálnych a zdravotných zariadení.

## STRATEGICKÁ ČASŤ

Hlavným cieľom podpory regionálneho rozvoja je podľa zákona č. 539/2008 Z.z. o podpore regionálneho rozvoja: odstraňovať alebo zmiernovať nežiaduce rozdiely v úrovni hospodárskeho rozvoja, sociálneho rozvoja a územného rozvoja regiónov a zabezpečiť trvalo udržateľný rozvoj regiónov, zvyšovať ekonomickú výkonnosť, konkurencieschopnosť regiónov a rozvoj inovácií v regiónoch pri zabezpečení trvalo udržateľného rozvoja, zvyšovať zamestnanosť a životnú úroveň obyvateľov v regiónoch pri zabezpečení trvalo udržateľného rozvoja. Strategickým cieľom PHRSR je trvalo udržateľný rozvoj obce s využitím miestneho potenciálu – ekonomického, ľudského a environmentálneho.

## 7 VÍZIA OBCE KRAČÚNOVCE

### Vízia obyvateľov obce Kračúnovce do roku 2024

„My obyvatelia obce Kračúnovce po roku 2024 žijeme v území MAS TOPOĽA, kde vďaka modernej poľnohospodárskej veľkovýrobe a farmárskej malovýrobe bioproduktov, dobudovanej technickej infraštruktúre, poskytuje podmienky najmä pre rozvoj agroturistiky i v našej obci, čo aktívne vplýva na vznik flexibilných podmienok na vytváranie nových pracovných príležitostí. Rozvoj ďalších podnikateľských aktivít v malovýrobe a službách, rozvinutej sieti sociálnych služieb a všestranných podmienok pre aktivity vo voľnom čase v čistom a zdravom prostredí - to všetko sa podieľalo na neustálom ekonomickom a spoločenskom raste obce Kračúnovce, najmä pri uspokojovaní všestranných potrieb nás, obyvateľov i návštevníkov obce“.

### Oblasť: Technická infraštruktúra

#### **Vízia k technickej infraštruktúre**

„Technická infraštruktúra v obci spĺňa požiadavky obyvateľov. Obec Kračúnovce má zrekonštruovanú a dobudovanú komplexnú technickú infraštruktúru.“

**Oblasť: Životné prostredie**

<b>Vízia k životnému prostrediu (+prírodné zdroje)</b>
<i>„V roku 2024 je v obci Kračúnovce nádherné, čisté a zdravé životné prostredie, s krásnymi domami, parkmi, námestiami, predzáhradkami a okolím.“</i>

**Oblasť: Ekonomická aktivita obyvateľstva**

<b>Vízia k Ekonomickej aktivite (+prírodné zdroje +ľudské zdroje)</b>
<i>„Ekonomicke aktivity v obci sú zamerané na využívanie prírodných zdrojov a rozvoj služieb.“</i>

**Oblasť: Cestovný ruch**

<b>Vízia k cestovnému ruchu</b>
<i>„V obci je rozvinutý cestovný ruch vo vidieckom prostredí. Tvorí alternatívu pre zamestnávanie sa občanov. Obec je častým miestom pobytu hostí zo Slovenska a zahraničia.“</i>

**Oblasť sociálna**

<b>Vízia k sociálnej oblasti a zdravotníctvu</b>
<i>„V obci funguje všestranná sieť sociálnych služieb. Zdravotnícke služby v dostatočnej miere a vzdialenosti sú poskytované v Giraltovcich a okresnom meste.“</i>

**Oblasť: Vzdelávanie, kultúra a šport**

<b>Vízia k vzdelávaniu (+ľudské zdroje)</b>
<i>„V obci, resp. v prijateľnej vzdialenosti od obce je zabezpečená možnosť všestranného vzdelávania obyvateľov v súlade s potrebami trhu práce a obyvateľov.“</i>
<b>Vízia ku kultúre a športu</b>
<i>„V obci sú vytvorené podmienky pre voľno časové aktivity obyvateľov.“</i>

## 7.1 FORMULÁCIA A NÁVRH STRATÉGIE

### **Ekonomická oblasť a technická infraštruktúra**

Snahou obce v oblasti ekonomického rastu je zvýšenie ekonomickej výkonnosti obce, zvýšenie jej konkurencieschopnosti rozvoj malého podnikania ( založenie sociálneho podniku) a stredného podnikania ako i efektívneho využívania dlhodobu nezamestnaných v malých obecných službách a aktivačných prácach ako i využívaním projektov podľa výziev MPSVaR. V roku 2020 predpokladáme zníženie nezamestnanosti v obci o 2 %.

V oblasti technickej infraštruktúry obec vynaloží maximálne úsilie o presvedčení obyvateľov obce na výstavbu verejného vodovodu napojením na vodovodný rad Starina.

V oblasti cestnej infraštruktúry sa obec plánuje zamerať na predĺženie, úpravu a rekonštrukciu miestnych komunikácií, ktoré sú v správe obce. Okrem toho plánuje aj inštalovanie nových dopravných značiek a osvetlenie prechodov pre chodcov. Na zvýšenie bezpečnosti cestnej premávky je zámerom obce vybudovať a rekonštruovať chodníky popri miestnych cestných komunikáciách.

Dôležitou súčasťou rozvoja obce je oblasť cestovného ruchu. Obec sa chce zamerať na vzdelanie obyvateľov -poskytovateľov ubytovacích služieb hlavne v zimnom období na rozšírenie bežeckých tratí a v letnom období na využívanie športového areálu, telocvične a vybudovanie cykloturistického chodníka do Giraltovec a úzkej spolupráce s Informačným a poradenským centrom.

### **Vzdelanie, kultúra a šport**

V oblasti vzdelávania je cieľom obce zlepšiť kvalitu vzdelávania využívaním nových vzdelávacích metód.

Zlepšenie podmienok na integráciu vo výchove a vzdelávaní chce obec dosiahnuť prostredníctvom modernizácie materiálo- technického vybavenia školy, ako aj prostredníctvom vzdelávania a zvyšovania kvalifikácie zamestnankýň a zamestnancov, ktorí sa venujú deťom so zdravotným postihnutím, talentovaným deťom a deťom zo sociálne znevýhodneného prostredia. Technicko-materiálne vybavenie zahŕňa nákup interaktívnych tabúl, vybavenie odborných učební a nákup IKT zariadení do jednotlivých učební.

V oblasti komunikácie s rodičmi a rodinnými príslušníkmi žiakov a žiačok by sa obec mala zamerať na aktualizáciu webovej stránky školy a jej údržbu.

V oblasti kultúry je cieľom obce obnova historických budov najmä kúrie v obci.

V oblasti rozvoja športu sa chce obec zamerať na rekonštrukciu a obnovu športovísk v obci, výstavbu bežeckých tratí a náučných chodníkov .

### **Environmentálna oblasť**

Víziou obce v environmentálnej oblasti je vybudovanie vysokej kvality ŽP, ktorá je prirodzenou a neoddeliteľnou súčasťou rastu kultúry života a ekonomických aktivít obyvateľov. Ochrana a skvalitňovanie životného prostredia, využívanie vodných zdrojov, ochrana ovzdušia a nakladanie s odpadmi a celková ochrana a revitalizácia krajiny. Zlepšenie starostlivosti o životné prostredie, znižovanie zaťaženia životného prostredia, dobudovanie environmentálnej infraštruktúry.

V oblasti recyklácie a zhodnocovania odpadov je zámerom obce vybudovanie obecného

zberného dvora. Dôležitým prvkom v oblasti životného prostredia je aj zníženie produkcie odpadov a zvýšenie množstva odseparovaného odpadu obyvateľmi obce. Dosiahnutie tohto cieľa chce obec podporiť prostredníctvom environmentálnej výchovy žiakov ZŠ a zvyšovania environmentálneho povedomia obyvateľov obce prostredníctvom osvetových aktivít.

Obec sa chce zamerať na zlepšenie kvality povrchových vôd prostredníctvom čistenia a úpravy brehov potokov, vysádzaním vhodných drevín.



## 8 PROGRAMOVÁ ČASŤ

Programová časť PHRSR obsahuje zoznam opatrení a aktivít uskutočnenie ktorých je potrebné na zabezpečenie realizácie PHRSR obce. Obsahuje konkrétne zámery vedenia obce a občanov obce v oblasti hospodárskej, oblasti environmentálnej a sociálnej až po úroveň opatrení a jednotlivých aktivít potrebných k naplneniu cieľov v daných oblastiach.

Tabuľka 15 Plánované ciele, opatrenia a aktivity v sociálnej oblasti

Sociálna oblasť			
Cieľ	Opatrenie	Aktivita	Suma
1.1 Doplnenie a skvalitnenie infraštruktúry soc. zariadení	1.1.1 Vytvorenie denného stacionára s poskytovaním rehabilitačných služieb	Rekonštrukcia vhodného objektu	60 000 Eur
	1.1.2. Príprava priestorov pre stretávanie sa občanov v dôchodkovom veku	Vypracovanie projektovej dokumentácie	2 000 Eur
		Modernizácia priestorov v rámci OÚ	15 000 Eur
		Materiálno – technické zabezpečenie	4 000 Eur
	1.1.3. Zabezpečiť a zvýšiť úroveň poskytovania domácej opatrovateľskej činnosti	Nevyhnutné materiálno – technické zabezpečenie	5 000 Eur
		Personálne zabezpečenie	5 000 Eur
1.2 Doplnenie a zlepšenie infraštruktúry predškolských a školských zariadení	1.2.1. Obnova školských zariadení	Zateplenie telocvične a prevádzkovej budovy	150 000 Eur
		Modernizácia vnútorného vybavenia	10 000 Eur
	1.2.2 Rekonštrukcia a modernizácia stravovacích zariadení	Modernizácia vnútorného vybavenia školskej jedálne	20 000 Eur
	1.2.3. Podpora záujmovej činnosti v školských a mimoškolských zariadeniach	Rekonštrukcia priestorov v rámci OcÚ	10 000 Eur
		Materiálno – technické zabezpečenie	5 000 Eur
	1.3. Doplnenie a skvalitnenie ponuky pre rekreačný šport	1.3.1 Výstavba a rekonštrukcia športovej infraštruktúry	Rekonštrukcia športového areálu

		Modernizácia viacúčelového ihriska	12 000 Eur
	1.3.2 Organizácia pravidelných a nových kultúrnych podujatí	Podpora pravidelných a nových kultúrnych podujatí v rámci územia MAS Topoľa	10 000 Eur
1.4 Propagácia a organizačné zabezpečenie v oblasti kultúry	1.4.1 Vytvorenie podmienok pre propagáciu obce v súčinnosti s MAS Topoľa a RIAPC	Spracovať koncepciu propagácie vidieckeho turizmu v obci	1 000 Eur
	1.4.2 Vytvorenie podmienok pre organizačné zabezpečenie kultúrnych podujatí obcou	Personálne a finančné zabezpečenie	10 000 Eur
	1.4.3 Vytváranie partnerstiev na regionálnej a nadregionálnej úrovni	Vytvorenie partnerstiev	6 000 Eur
		Realizácia spoločných projektov v rámci domácich a zahraničných obcí a miest	10 000 eur

Zdroj: vlastné spracovanie

**Tabuľka 16 Plánované ciele, opatrenia a aktivity v hospodárskej oblasti**

Hospodárska oblasť				
Cieľ	Opatrenie	Aktivita	Suma	
2. 1. Podpora podnikateľských aktivít v oblasti CR	2.1.1. Podpora podnikateľských subjektov, občanov a združení pri získavaní FP z OP a grantov	Vyhľadávanie vhodných priestorov a personálnych kapacít	1 000 Eur	
2.2. Zabezpečenie účinnej propagácie obce	2.2.1. Propagačná činnosť v oblasti cestovného ruchu v súčinnosti s RIAPC	Podpora marketingu a manažmentu služieb, spolupráca s Informačným a poradenským centrom v Gíraltovciach	1 000 Eur	
		2.2.2. Budovanie informačných tabúl	Spracovanie informačných tabúl a ich vyhotovenie	500 Eur
			Inštalácia informačných tabúl	2 500 Eur
		2.2.3. Aktualizácia webovej stránky obce	Zabezpečenie finančných prostriedkov	200 Eur
2.3. Budovanie rekreačného centra	2.3.1. Podpora vytvárania a udržiavania zaujímavých atraktivít v obci	Spracovanie projektovej dokumentácie	2 000 Eur	
		Výstavba cyklistického chodníka do Gíraltoviec a pokračovanie cyklistických náučných chodníkov cez	95 000 Eur	

Hospodárska oblasť			
		Železník do Babieho a Vlače. Úprava turistických trás a vybudovanie náučných chodníkov k cieľovým miestam	
	2.3.2. Podpora budovania spoločných malých a stredných firiem v obci	Zabezpečiť priestorové podmienky pre prevádzky	2 000 Eur
2.4. Zabezpečiť výstavbu a rekonštrukciu miestnych komunikácií	2.4.1. Výstavba a rekonštrukcia miestnych komunikácií	Vypracovanie projektovej dokumentácie	4 000 Eur
		Rekonštrukcia miestnych komunikácií	66 000 Eur
		Výstavba miestnych komunikácií v nových obytných zónach	20 000 Eur
		Výstavba miestnych komunikácií na základe pozemkových úprav	15 000 Eur
	2.4.2. Výstavba a rekonštrukcia chodníkov popri miestnych komunikáciách	Zjednodušená projektová dokumentácia	500 Eur
		Rekonštrukcia chodníka popri komunikáciách v obci	29 500 Eur
		Osvetlenie prechodov pre chodcov	15 000 Eur
	2.4.3. Výstavba lávky	Výstavba lávky súvisiacej s plánovanou cyklotrasou	2 000 Eur
2.5. Zabezpečiť výstavbu a rekonštrukciu technickej infraštruktúry	2.5.1. Rekonštrukcia verejného osvetlenia	Vypracovanie projektovej dokumentácie	3 000 Eur
		Rekonštrukcia verejného osvetlenia	97 000 Eur
	2.5.2. Rekonštrukcia obecného rozhlasu	Rekonštrukcia obecného rozhlasu	5 000 Eur
2.6 Zabezpečiť rekonštrukciu obecných budov	2.6.1 Rekonštrukcia Domu nádeje	Vypracovanie projektovej dokumentácie	1 800 Eur
		Realizácia úprav	63 200 Eur
	2.6.2 Rekonštrukcia interiérov OcÚ	Vypracovanie projektovej dokumentácie	5 000 Eur
		Výberové konanie	200 Eur
Rekonštrukcia OcÚ	144 800 Eur		

Zdroj: vlastné spracovanie

**Tabuľka 17 Plánované ciele, opatrenia a aktivity v environmentálnej oblasti**

Environmentálna oblasť			
Cieľ	Opatrenie	Aktivita	Suma
3.1. Likvidácia komunálneho odpadu	3.1.1. Zabezpečiť a rozšíriť separáciu komunálneho odpadu	Zabezpečenie vhodných nádob na separovaný zber	5 000 Eur

Program hospodárskeho rozvoja a sociálneho rozvoja obce Kračúnovce  
 Programovacie obdobie 2015–2024

3.2. Ochrana vôd	3.2.1. Zabezpečiť dostatok pitnej vody z vodovodného radu Starina	Výstavba verejnej vodovodnej siete	900 000 Eur
	3.2.2. Výstavba proti povodňovým opatrení	Vypracovanie projektovej dokumentácie	5 000 Eur
		Výstavba proti povodňovým opatrení	20 000 Eur
	3.2.3. Revitalizácia a úprava korýt vodných tokov	Revitalizácia vodného toku – úprava koryta, spevnenie brehov, prehĺbenie	100 000 Eur
3.3. Ochrana ostatných súčastí ŽP	3.3.1. Výstavba a revitalizácia oddychových zón v obci	Rozšírenie a revitalizácia obecného parku	60 000 Eur
		Výstavba zelene na voľných priestranstvách v obci	10 000 Eur

Zdroj: vlastné spracovanie

## 9 EX ANTE HODNOTENIE

Samospráva identifikovala projekty, ktoré plánuje realizovať v Programovom období 2014 2020 s výhľadom do roku 2024 v jednotlivých oblastiach. Realizáciou týchto projektov dôjde k zatraktívneniu územia obce a zvýšenie úrovne poskytovaných služieb pre obyvateľov a návštevníkov obce.

### Oblasť ekonomická a hospodárska:

- Uzatvorenie dohody s Regionálnym a informačným centrom a s poskytovateľmi služieb v oblasti vidieckeho CR
- Inštalácia informačných tabúl
- Spracovanie buletínov a máp
- Výstavba nových turistických tras
- Výstavba cykloturistické chodníka do Giraltoviec a okolitých obcí smerom na Babie s osadením informačných tabúl
- Vytvoriť inštitucionálne podmienky pre podporu Sociálneho podniku
- Zabezpečenie priestorov pre prevádzku Sociálneho podniku.
- Zriadenie obecného trhoviska
- Zabezpečenie priestorov na konanie a organizáciu poradenských služieb
- Výstavba miestnych komunikácií z dôvodov IBV
- Vybudovať verejný vodovod
- Výstavba a oprava chodníkov v obci
- Rekonštrukcia rozhlasu
- Rozšírenie rozvodov elektrickej energie, plynu a pitnej a odpadovej vody z dôvodov výstavby
- Rekonštrukcia domu smútku
- Vytvorenie prístupu širokopásmového internetu
- Rozšírenie služieb CR rekonštrukciou kaštieľa a zriadenie múzea

### Oblasť environmentálna:

- Zabezpečenie vhodných nádob na separovaný zber
- Likvidácia čiernej skládky
- Výstavba zberného miesta na zhromažďovanie separovaného odpadu
- Prechod na alternatívne zdroje vykurovania domácnosti a budov vo vlastníctve obce
- Spevnenie brehov potoka
- Dostavba ČOV
- Výstavba a rozšírenie obecného parku
- Revitalizácia zelených plôch v obci
- Obstaranie technológie na výrobu štiepky vrátane skladového hospodárstva
- Organizácia školení v oblasti ochrany ŽP a vidieckeho CR
- Predpokladaná finančná hodnota jednotlivých plánovaných projektov a aktivít v rámci projektov sa nachádza vo finančnej časti tohto Programu rozvoja obce.

### Oblasť sociálna, školská, kultúrna a športová:

- Rekonštrukcia a rozširovanie vhodných stavebných objektov v obci na sociálne služby

- Zvýšenie energetickej hospodárnosti budov patriacich obci
- Výstavba denného stacionára
- Rekonštrukcia interiérov kultúrneho zariadenia
- Materiálno – technické vybavenie denného stacionára
- Výstavba športového areálu v areáli školy
- Materiálno technické vybavenie materskej školy
- Rekonštrukcia športového areálu
- Materiálno technické vybavenie odborných učební
- Rozšírenie priestorov obecnej knižnice
- Spracovať koncepciu propagácie obce v multimedialnej forme
- Spracovanie kalendára kultúrnych podujatí v obci
- Aktualizácia webovej stránky

Predpokladaná finančná hodnota jednotlivých plánovaných projektov a aktivít v rámci projektov sa nachádza vo finančnej časti tohto PHRSR.

## **10 REALIZAČNÁ ČASŤ**

Realizačnú časť Programu rozvoja obce tvorí opis organizačného zabezpečenia riadenia, zodpovednosti a pravidiel spolupráce medzi jednotlivými orgánmi a subjektmi pri realizácii jednotlivých cieľov vyplývajúcich z *Programu hospodárskeho rozvoja a sociálneho rozvoja obce Kračúnovce na roky 2015 – 2024*.

### **Inštitucionálne a organizačné zabezpečenie realizácie PHRSR**

Realizácia Programu rozvoja obce Kračúnovce bude pozostávať z vykonávania navrhnutých aktivít. Zoznam kľúčových aktivít bude prerokovaný na obecných zastupiteľstvách a verejných zasadnutiach obce a bude každoročne aktualizovaný podľa potrieb obce a možností financovania. Manažment obce plní vo vzťahu k Programu hospodárskeho rozvoja a sociálneho rozvoja nasledovné úlohy:

- vyčlenenie finančných prostriedkov potrebných na plánované aktivity
- realizácia projektov, ktoré prinesú pre obec želaný efekt a budú dlhodobo udržateľné
- monitorovanie realizácie projektov a plnenia úloh vyplývajúcich z programu rozvoja obce

### **Komunikačná stratégia**

O realizácii jednotlivých aktivít, ktoré sú plánované v rámci spracovaného Programu rozvoja obce bude verejnosť informovaná prostredníctvom webovej stránky obce, úradnej tabule a na verejných zhromaždeniach. Každý rok sa uskutoční stretnutie pracovnej skupiny pre monitorovanie a hodnotenie PHRSR z dôvodu aktualizácie a realizácie jednotlivých aktivít ich finančnej hodnoty, časového harmonogramu, zdrojov financovania a súladu realizácie so schváleným PHRSR obce.

### **Monitorovanie a hodnotenie**

Cieľom monitorovania a hodnotenia je zostaviť komplexnú informáciu o tom, ako sa plnia opatrenia navrhnuté v PHRSR. Obec bude postupovať podľa Plánu priebežných hodnotení PHRSR na programové obdobie 2015 - 2024. Výstupom procesu bude správa o monitorovaní a správa o hodnotení, s ktorou budú oboznámení poslanci obecného zastupiteľstva v Kračúnovciach, pracovníci obecného úradu a verejnosť.

Plán priebežného hodnotenia na programové obdobie 2015 -2024 zahŕňa výkon kontroly a spôsob hodnotenia PHRSR. Hodnotenie jednotlivých častí alebo PHRSR ako celku je definované dôvodom výkonu kontroly a periodicitou výkonu kontroly.

Dôvodom pre výkon hodnotenia na základe rozhodnutia starostu obce, poslancov obecného zastupiteľstva, koordinátora prípadne na základe podnetu zo strany kontrolóra obce, na základe auditu prípadne na základe protokolu NKÚ SR môže byť nesúlad spracovaného PHRSR s jeho jednotlivými cieľmi a aktivitami na ich splnenie a ich skutočnou realizáciou či po stránke obsahovej alebo finančnej.

Hodnotením získame poznatky, ktoré môžeme spracovať do už schváleného PHRSR obce ich doplnením a následne jeho schválením členmi obecného zastupiteľstva.

Periodicita tohto hodnotenia u strategického hodnotenia je 2 roky po schválení PHRSR a tematické hodnotenie každý rok po schválení PHRSR počas celého programového obdobia 2015 –

2024. Ostatné druhy hodnotení PHRSR budeme realizovať na základe vzniknutej spoločenskej potreby.

**Tabuľka 18 Plán priebežných hodnotení PHRSR na programové obdobie 2015 – 2024**

Typ hodnotenia	Vykonať prvýkrát	Dôvod vykonania / periodicita
Strategické hodnotenie	2017	Na základe rozhodnutia starostu obce, poslancov obce, koordinátora PHRSR
		Na základe vzniknutej spoločenskej potreby
Operatívne hodnotenie	2016	Na základe rozhodnutia starostu obce, poslancov obce, podnetu občanov, koordinátora PHRSR
		Na základe vzniknutej spoločenskej potreby
Tematické hodnotenie časti PRO	2016	Na základe nesúladu medzi plánovanými aktivitami a cieľmi so skutočnosťou
		Na základe vzniknutej spoločenskej potreby
Ad hoc mimoriadne hodnotenie	priebežne	Nesúlad medzi cieľmi stanovenými v PHRSR a ich značnom odklone v skutočnosti
		Na základe vzniknutej spoločenskej potreby, návrh na revíziu prípadne doplnenie PHRSR
Ad hoc hodnotenie celého PHRSR alebo jeho časti	priebežne	Na základe rozhodnutia starostu, podnetu poslancov, podnetu kontrolóra obce, podnetov z kontroly, na základe auditu, na základe protokolu NKÚ SR
		Na základe vzniknutej spoločenskej potreby

Zdroj: vlastné spracovanie

## 11 AKČNÝ PLÁN

Akčný plán obsahuje zoznam aktivít na daný rozpočtový rok s výhľadom na najbližšie roky a zahŕňa časový harmonogram realizácie jednotlivých aktivít z PHRSR.

V akčnom pláne sú zaznamenané jednotlivé aktivity v rámci jednotlivých oblastí, ktoré sú realizované v danom roku a ktoré plánuje obec realizovať v najbližších rokoch. Je tam uvedený stručný popis aktivity, zapojenie subjektov alebo partnerov a objem a zdroje finančných prostriedkov potrebných na realizáciu jednotlivých aktivít.

Aktualizácia akčného plánu bude vykonávaná 1 x ročne na základe už realizovaných aktivít s výhľadom na realizáciu aktivít na základe predpokladaných výziev z jednotlivých Operačných programov prípadne na základe realizácie aktivít z ich zdrojov vrátane rozpočtu obce.

Pri spracovaní akčného plánu sa vychádzalo z tabuľky ex – post hodnotenia PHRSR za predchádzajúce plánovacie obdobie a priorít realizovania jednotlivých aktivít, ktoré sú v danom čase aktuálne realizovateľné. Akčný plán tvorí prílohu k PHRSR obce Kračúnovce.

## 12 FINANČNÁ ČASŤ

Vo finančnej časti PHRSR sú uvedené viac zdrojové formy financovania, ktoré budú priebežne dopĺňané na základe Operačných programov a iných možných finančných zdrojov, z ktorých bude realizácia jednotlivých opatrení financovaná.



Tabuľka 19 Predpokladané zdroje financovania jednotlivých opatrení

Opatrenie	Celkové náklady	Verejné zdroje					Súkromné zdroje
		EÚ	Štát	VÚC	Obec	Spolu	
<b>Hospodárska oblasť</b>							
Opatrenie 2.1.1.	1 000	0	0	0	1 000	1 000	0
Opatrenie 2.2.1.	1 000	0	0	0	1 000	1 000	0
Opatrenie 2.2.2.	3 000	0	0	0	3 000	3 000	0
Opatrenie 2.2.3.	200	0	0	0	200	200	0
Opatrenie 2.3.1.	97 000	77 600	14 550	0	4 850	97 000	0
Opatrenie 2.3.2.	2 000	0	0	0	2 000	2 000	0
Opatrenie 2.4.1.	105 000	84 000	15 750	0	5 250	105 000	0
Opatrenie 2.4.2.	45 000	36 000	6 750	0	2 250	45 000	0
Opatrenie 2.4.3.	2 000	1 600	300	0	100	2 000	0
Opatrenie 2.5.1.	100 000	80 000	15 000	0	5 000	100 000	0
Opatrenie 2.5.2.	5 000	4 000	750	0	250	5 000	0
Opatrenie 2.6.1.	65 000	52 000	9 750	0	3 250	65 000	0
Opatrenie 2.6.2.	150 000	120 000	22 500	0	7 500	150 000	0
<b>Environmentálna oblasť</b>							
Opatrenie 3.1.1.	5 000	4 000	750	0	250	5 000	0
Opatrenie 3.2.1.	900 000	0	900 000	0	0	900 000	0
Opatrenie 3.2.2.	25 000	0	25 000	0	0	25 000	0
Opatrenie 3.2.3.	100 000	0	100 000	0	0	100 000	0
Opatrenie 3.3.1.	70 000	56 000	10 500	0	3 500	70 000	0
<b>Sociálna oblasť</b>							
Opatrenie 1.1.1.	60 000	48 000	9 000	0	3 000	60 000	0
Opatrenie 1.1.2.	21 000	16 800	3 150	0	1 050	21 000	0
Opatrenie 1.1.3.	10 000	8 000	1 500	0	500	10 000	0

Opatrenie	Celkové náklady	Verejné zdroje					Súkromné zdroje
		EÚ	Štát	VÚC	Obec	Spolu	
Opatrenie 1.2.1	160 000	128 000	24 000	0	8 000	160 000	0
Opatrenie 1.2.2	20 000	0	0	0	20 000	20 000	0
Opatrenie 1.2.3	15 000	12 000	2 250	0	750	15 000	0
Opatrenie 1.3.1.	92 000	73 600	13 800	0	4 600	92 000	0
Opatrenie 1.3.2	10 000	0	0	8 500	1 500	10 000	0
Opatrenie 1.4.1	1 000	0	0	0	1 000	1 000	0
Opatrenie 1.4.2	10 000	0	0	0	10 000	10 000	0
Opatrenie 1.4.3.	16 000	8 000	0	0	8 000	16 000	0

Zdroj: vlastné spracovanie

### 13 ZÁVER

Spracovaním PHRSR obce Kračúnovce vznikol strategický strednodobý dokument v záujme zabezpečenia trvalo udržateľného rozvoja obce a územia MAS TOPOĽA a je základným východiskom pre spracovanie ďalších materiálov rozvoja obce v jej jednotlivých oblastiach.

Tabuľka 20 Postup tvorby PHRSR - záver

<b>Dokument</b>	
<b>Názov:</b>	Program hospodárskeho rozvoja a sociálneho rozvoja obce Kračúnovce
<b>Štruktúra:</b>	Úvod, Analytická časť, Strategická časť, Programová časť, Realizačná časť, Finančná časť a Záver
<b>Spracovanie</b>	
<b>Forma spracovania:</b>	Na základe Mandátnej zmluvy
<b>Obdobie spracovania:</b>	Apríl – December 2015
<b>Riadiaci tím:</b>	4 členovia, 5 stretnutí
<b>Pracovné skupiny:</b>	3 pracovné skupiny, 9 členov, 9 stretnutí
<b>Externá odborná spolupráca:</b>	Riadiaci tím MSRÚ MAS Topoľa
<b>Účasť verejnosti :</b>	Komunikácia s verejnosťou, 30 osôb
<b>Náklady na spracovanie:</b>	650 EUR
<b>Prerokovanie</b>	
Prerokovanie v komisiách samosprávy - verejné pripomienkovanie nebolo vznesené	
<b>Schválenie</b>	
Obecné zastupiteľstvo v Kračúnovciach schvaľuje Program hospodárskeho rozvoja a sociálneho rozvoja obce Kračúnovce do roku 2024	

Zdroj: vlastné spracovanie

Program hospodárskeho rozvoja a sociálneho rozvoja obce vychádza z prioritných potrieb obce a z možností ich realizácie s cieľom zlepšovať životné podmienky jej obyvateľov a zvyšovať konkurencieschopnosť regiónu.

Program hospodárskeho rozvoja a sociálneho rozvoja obce je otvorený dokument, ktorý bude pravidelne vyhodnocovaný a aktualizovaný podľa vyžadujúcich si potrieb na zasadnutiach obecného zastupiteľstva.

Zodpovednosť za administratívne zabezpečenie a za postupnú realizáciu jednotlivých aktivít obsiahnutých v programe má obecné zastupiteľstvo, starosta obce a príslušné komisie zriadené pri obecnom zastupiteľstve. Predpokladom pre úspešnú realizáciu rozvojových zámerov obce je aktívny prístup volených zástupcov v obecnom zastupiteľstve pri vecnom schvaľovaní jednotlivých úloh a využívaní možností financovania plánovaných aktivít.

Kolektív spracovateľov PHRSR obce Kračúnovce ďakuje všetkým zúčastneným za vynaložené úsilie a čas.

Predmetný Program hospodárskeho rozvoja a sociálneho rozvoja obce bol schválený na zasadnutí obecného zastupiteľstva dňa: 05.02.2016 uznesením č. 123/8/2016.

.....  
pečiatka obce

.....  
František Mašlej - starosta obce

### AKČNÝ PLÁN OBCE KRAČÚNOVCE NA ROKY 2016 - 2018

**Problém 1 :** Nevyhovujúci stav a nevyhnutnosť výmeny rozvodov elektroinštalácie, vody a odpadov vrátane hygienických zariadení, omietok, malieb, podláh a obkladov

**Opatrenie 1:** Kompletne vymeniť rozvody vnútornej elektroinštalácie, vody a odpadov s potrebnými zariadeniami vrátane omietok, malieb, podláh a obkladov.

**Cieľ 1.1:** Rekonštrukcia interiérov OcÚ pre zamedzenie častej poruchovosti a zvýšenie estetiky interiérov budovy

Nositeľ projektu	Miesto realizácie	Časový harmonogram		Finančná náročnosť
		dĺžka	dátum	
Obecný úrad Kračúnovce	Obec Kračúnovce	1 rok	2016 - 2017	150 000 EUR

Aktivity:

Číslo:	Aktivita:	Trvanie Od - do	Sumár v EUR
1.1.1	Spracovať projektovú dokumentáciu a ohlásenie stavebných úprav	2016	5 000
1.1.2	Výberové konanie	2016	200
1.1.3	Rekonštrukcia interiérov OcÚ	2016	144 800

**Problém 2 :** Nevyhovujúci stav časti chodníkov popri frekventovanej ceste I. triedy 1/21

**Opatrenie 2 :** Upraviť chodníky pre zabezpečenie bezpečnosti obyvateľov a návštevníkov obce

**Cieľ 2.1:** Rekonštrukcia chodníkov v súlade s platnými normami s asfaltovým povrchom

Nositeľ projektu	Miesto realizácie	Časový harmonogram		Finančná náročnosť
		dĺžka	dátum	
Obecný úrad Kračúnovce	Obec Kračúnovce	2 000 m	2016 - 2017	30 000 EUR

Aktivity:

Číslo:	Aktivita:	Trvanie		Sumár v EUR
		Od	do	
2.1.1	Zjednodušená projektová dokumentácia	2016		500
2.1.2	Ohlásenie stavebných úprav so súhlasom správcu komunikácie	2017		-
2.1.3	Rekonštrukcia chodníkov	2017		29 500

**Problém 3:** Nevyhnutné úpravy objektu tribúny vrátane výmeny zastrešenia, hygienických zariadení a ostatných prevádzkových priestorov a oprava oplotenia areálu.

**Opatrenie 3:** Zabezpečiť realizáciu potrebných úprav.

**Cieľ 3.1** Rekonštrukcia športového areálu vyhovujúcemu platným normám

Nositeľ projektu	Miesto realizácie	Časový harmonogram		Finančná náročnosť
		dĺžka	dátum	
Obecný úrad Kračúnovce	Obec Kračúnovce	3 roky	2017 - 2018	80 000 EUR

Aktivity:

Číslo:	Aktivita:	Trvanie		Sumár v EUR
		Od	do	
3.1.1	Spracovať projektovú dokumentáciu	2016		2 000
3.1.2	Ohlásenie stavebných úprav vrátane príloh	2017		-
3.1.3	Výber dodávateľa a realizácia stavebných úprav	2018		78 000

**Problém č. 4 :** Nevyhovujúci stav vonkajšej fasády, výmena stolárskych výrobkov, vrátane chladiaceho boxu, potreba hygienických malieb interiéru Domu nádeje a úprava spevnených plôch pred objektom.

**Opatrenie 4:** Realizovať úpravy a technické zariadenie pre objekt posledných rozlúčok.

**Cieľ 4.1:** Vonkajšie a vnútorné úpravy vrátane technických zariadení Domu nádeje.

Program hospodárskeho rozvoja a sociálneho rozvoja obce Kračúnovce  
 Programovacie obdobie 2014–2020

Nositeľ projektu	Miesto realizácie	Časový harmonogram		Finančná náročnosť
		dĺžka	dátum	
Obecný úrad Kračúnovce	Obec Kračúnovce	2 roky	2016 - 2017	65 000 EUR

Aktivity:

Číslo:	Aktivita:	Trvanie Od - do	Sumár v EUR
4.1.1	Projektová dokumentácia	2016	1 800
4.1.2	Vyjadrenia k PD	2016	-
4.1.3.	Realizácia úprav	2017	63 200

**Problém 5 :** Vysoká spotreba elektrickej energie na verejnom osvetlení

**Opatrenie 5:** Vymeniť nevyhovujúce osvetľovacie telesá, káblové rozvody a nátery elektrických stĺpov a nevyhovujúcich káblových rozvodov.

**Cieľ 5.1 :** Úprava verejného osvetlenia na zníženie spotreby elektrickej energie výmenou osvetľovacích telies a káblových rozvodov.

Nositeľ projektu	Miesto realizácie	Časový harmonogram		Finančná náročnosť
		dĺžka	dátum	
Obecný úrad Kračúnovce	Obec Kračúnovce	3 roky	2016 - 2018	100 000 EUR

Aktivity:

Číslo:	Aktivita:	Trvanie Od - do	Sumár v EUR
5.1.1	Projektová dokumentácia s potrebnými vyjadreniami	2016	3 000
5.1.2	Ohlásenie stavebných úprav	2016	-
5.1.3	Realizácia elektroinštalačných úprav	2018	97 000

## ZOZNAM POUŽITÝCH SKRATIEK

<b>CLLD</b>	Miestny rozvoj vedený komunitou
<b>EFRR</b>	Európsky fond regionálneho rozvoja
<b>EK</b>	Európska komisia
<b>EPFRV</b>	Európsky poľnohospodársky fond pre rozvoj vidieka
<b>EŠIF</b>	Európske štrukturálne a investičné fondy
<b>EÚ</b>	Európska únia
<b>Gestor CLLD</b>	Hlavným orgánom zodpovedným za koordináciu prípravy a implementácie CLLD na národnej úrovni je sekcia rozvoja vidieka a priamych platieb MPRV SR
<b>IROP</b>	Integrovaný regionálny operačný program
<b>MAS</b>	Miestna akčná skupina
<b>MPRV SR</b>	Ministerstvo pôdohospodárstva a rozvoja vidieka SR
<b>Nariadenie (EÚ) 1303/2013</b>	Nariadenie Európskeho parlamentu a Rady (EÚ) č. 1303/2013 zo 17. decembra 2013, ktorým sa stanovujú spoločné ustanovenia o Európskom fonde regionálneho rozvoja, Európskom sociálnom fonde, Kohéznom fonde, Európskom poľnohospodárskom fonde pre rozvoj vidieka a Európskom námornom a rybárskom fonde a ktorým sa stanovujú všeobecné ustanovenia o Európskom fonde regionálneho rozvoja, Európskom sociálnom fonde, Kohéznom fonde a Európskom námornom a rybárskom fonde, a ktorým sa zrušuje nariadenie Rady (ES) č. 1083/2006 (všeobecné nariadenie),
<b>Nariadenie (EÚ) 1305/2013</b>	Nariadenie Európskeho parlamentu a rady (EÚ) č. 1305/2013 o podpore rozvoja vidieka prostredníctvom Európskeho poľnohospodárskeho fondu pre rozvoj vidieka (EPFRV) a o zrušení nariadenia Rady (ES) č. 1698/2005,
<b>NFP</b>	Nenávratný finančný príspevok
<b>PPA</b>	Pôdohospodárska platobná agentúra
<b>PRV</b>	Program rozvoja vidieka Slovenskej republiky 2014 – 2020
<b>RO</b>	Riadiaci orgán
<b>SR</b>	Slovenská republika
<b>Stratégia CLLD</b>	Stratégia miestneho rozvoja vedeného komunitou
<b>Z. z.</b>	Zbierka zákonov
<b>ŽoNFP</b>	Žiadosť o nenávratný finančný príspevok z PRV – projekt
<b>príručka</b>	Príručka pre žiadateľa o NFP
<b>príručka 19.2</b>	Príručka pre žiadateľa v rámci podopatrenia 19.2 -
<b>Zákon o EŠIF</b>	Zákon č. 292/2014 Z.z. o príspevku poskytovanom z európskych štrukturálnych a investičných fondov a o zmene a doplnení niektorých zákonov
<b>Systém riadenia</b>	Systém riadenia PRV 2014 -2020
<b>Systém riadenia CLLD</b>	Systém riadenia CLLD (LEADER a komunitný rozvoj) pre programové obdobie 2014 – 2020
<b>Výberová komisia</b>	Výberová komisia pre schvaľovanie stratégií CLLD a výber MAS (ďalej len „Výberová komisia“) je zriadená gestorom CLLD ako spoločný orgán

	<p>zložený z členov riadiaceho orgánu pre PRV a riadiaceho orgánu pre IROP. Výberová komisia sa zriaďuje za účelom organizovania celého výberového procesu Miestnych akčných skupín (ďalej len „MAS“) v rámci podopatrenia 19.2 PRV, vrátane zabezpečenia hodnotenia predložených projektových zámerov pre Stratégie miestneho rozvoja vedeného komunitou (ďalej len „stratégia“) a overenia vhodnosti zadaných hodnotiacich a výberových kritérií predkladaných jednotlivými MAS pre plánované opatrenia a následne predkladané žiadosti o nenávratný finančný príspevok (ďalej „ŽoNFP“). Na základe finančných alokácií Výberová komisia odporučí aby príslušným MAS bol po splnení podmienok podľa poradia udelený štatút MAS zo strany PPA.</p>
--	---



## POUŽITÁ LITERATÚRA

1. Partnerská dohoda 2014 - 2020
2. Pozičný dokument Európskej komisie k Partnerskej dohode a programom SR na roky 2014 - 2020
3. Stratégia financovania Európskych štrukturálnych a investičných fondov pre programové obdobie 2014 - 2020
4. Integrovaný regionálny operačný program „IROP“
5. Program hospodárskeho rozvoja a sociálneho rozvoja samosprávneho kraja (PHSR PSK),
6. RIÚS PSK 2014 – 2020
7. Národný program reforiem, máj 2012,
8. Návrh základných princípov na prípravu Partnerskej dohody Slovenskej republiky na programové obdobie 2014 – 2020,
9. Stratégia EÚ 2020 - cieľ: konkurencieschopnosť, zamestnanosť a hospodársky rast
10. Spoločný strategický rámec EK, marec 2012,
11. Nariadenia EK (Všeobecné nariadenie, nariadenie k fondom),
12. CENTROPE – Správa o regionálnom rozvoji, 2012,
13. CENTROPE – Nástroj na hodnotenie potrieb infraštruktúry – podpora konkurencieschopného regionálneho rozvoja (INAT),
14. CENTROPE – Stratégia ľudského kapitálu,
15. CENTROPE – Stratégia v oblasti vedomostného regiónu,
16. CENTROPE – Stratégia v oblasti priestorovej integrácie a Akčný plán 2013+,
17. CENTROPE – Stratégia v oblasti kultúry a cestovného ruchu 2013+,
18. Zákon č. 539/2008 Z.z. o podpore regionálneho rozvoja, v znení neskorších predpisov.
19. Zákon č. 369/1990 Z.z. o obecnom zriadení, v znení neskorších predpisov.
20. Zákon č. 303/1995 Z.z. o rozpočtových pravidlách, v znení neskorších predpisov.
21. UPSVAR. Štatistiky Úradu práce, sociálnych vecí a rodiny
22. Interné materiály obce
23. Ministerstvo životného prostredia Slovenskej republiky. Národná stratégia ISPA Slovenskej republiky: životné prostredie, Október 2000
24. [www.statistics.sk](http://www.statistics.sk)
25. Weisová, Bernátová: Strategické plánovanie samosprávy, Municipalia 2012