



Plán hospodárskeho a sociálneho rozvoja obce Jarabina

Obsah

1. Ekonomické a sociálne východiská	5
1.1. Socio-ekonomická analýza	6
1.1.1. Prírodné danosti	6
	7
1.1.2. Obyvateľstvo	7
1.1.3. Ekonomická situácia obce	13
1.1.4. Občianska vybavenosť	14
1.1.5. Vzdelávanie a kultúra	17
1.1.6. Životné prostredie	17
1.2. Analýza realizovaných opatrení	18
V obci Jarabina bolo od roku 1960 zrealizovaných viacero investičných aktivít z vlastných ako aj cudzích zdrojov	18
	18
1.3. SWOT analýza	19
1.4. Kľúčové disparity a hlavné faktory rozvoja	25
2 Rozvojová stratégia	29
2.1 .Ciele a priority	30
2.1.1. Ciele a priority v oblasti rozvojového potenciálu, ľudských zdrojov a ekonomickej situácie	30
2.1.2. Ciele a priority v oblasti vzdelávania, kultúry a športu	30
2.1.3. Ciele a priority v oblasti občianskej vybavenosti, sociálnych a zdravotných služieb	31
2.1.4. Ciele a priority v oblasti životného prostredia	32
2.1.5. Ciele a priority v oblasti cestovného ruchu, vidieckeho turizmu a agroturizmu	34
	34
2.2 Opatrenia a aktivity	35
2.2.1. Opatrenia a aktivity v oblasti rozvojového potenciálu, ľudských zdrojov a ekonomickej situácie	35
2.2.2. Opatrenia a aktivity v oblasti vzdelávania, kultúry a športu	36
2.2.3. Opatrenia a aktivity v oblasti občianskej vybavenosti, sociálnych a zdravotných služieb	36
2.2.4. Opatrenia a aktivity v oblasti životného prostredia	37
2.2.5. Opatrenia a aktivity v oblasti rozvoja cestovného ruchu, vidieckeho turizmu a agroturizmu	38
2.3. Opis rozvojovej stratégie	39
3. Finančný plán	41
3.1. Rozdelenie financií na programovacie obdobie 2007-2013	43
3.2. Rozdelenie financií na priority a opatrenia	44
4. Zabezpečenie realizácie	47
4.1. Inštitucionálne a organizačné zabezpečenie	48
4.2. Monitorovanie a hodnotenie	49
4.3. Harmonogram realizácie	51
Termín t.j. rok začatia, priebehu, prípadne ukončenia realizácie jednotlivých projektov je orientačný a bude sa prispôsobovať schopnosti obce v priebehu realizácie projektov zaistiť finančné zdroje či už z rozpočtu obce, rozpočtu samosprávneho kraja, zo štátneho rozpočtu, prípadne z fondov Európskej únie alebo príspevkov od právnických osôb a fyzických osôb, ale aj z príspevkov medzinárodných inštitúcií a bankových úverov.	52

5. Záver	53
6.Prílohy	54
Základné definície a pojmy v súvislosti so štrukturálnymi fondmi EÚ:	57

Úvod

Vypracovanie programu hospodárskeho a sociálneho rozvoja vyplýva zo zákona č. 503/2001 Z.z. o podpore regionálneho rozvoja. Každá obec má povinnosť vypracovať si vlastný Program hospodárskeho a sociálneho rozvoja, ktorý sa člení na dve časti: analytickú a strategickú. Analytická časť spočíva v zmapovaní situácie v obci a vypracovaní analýzy všetkých oblastí (napr. ekonomická, sociálna, prírodné podmienky, kultúrna a pod). Analytická časť tvorí základ pre vypracovanie časti strategickú, ktorej zmyslom je navrhnuť systematickú a funkčne trvalo-udržateľnú rozvojovú stratégiu, zameranú na realizáciu hospodárskeho a sociálneho rozvoja mesta pri rešpektovaní globálnych cieľov regionálneho vývoja, resp. štátnej regionálnej politiky. V strategickú časť sú tiež stanovené hlavné smery rozvoja, formulované strategické ciele a definované úlohy a prvoradé potreby pre zabezpečenie rozvoja uvedených oblastí.

Plán rozvoja obce pozostáva z nasledujúcich častí:

1. sociálno-ekonomickej analýzy obce a identifikácie možnosti rozvoja formou súhrnnej analýzy,
2. stratégie rozvoja jej priorít a opatrení potrebných na ich naplnenie,
3. finančného zabezpečenia,
4. organizačného zabezpečenia realizácie Plánu hospodárskeho a sociálneho rozvoja obce.

Zákon č.503/2001 Z.z. definuje Program hospodárskeho a sociálneho rozvoja obce je strednodobý programový dokument, ktorý obsahuje najmä analýzu hospodárskeho rozvoja, sociálneho rozvoja, environmentálneho rozvoja a rozvoja kultúry obce, hlavné smery jej vývoja, ustanovenie cieľov a prvoradých potrieb, úlohy a prvoradé potreby v rozvoji technickej infraštruktúry, sociálnej infraštruktúry, v starostlivosti o životné prostredie, vo vzdelávaní, v kultúre a v ďalších oblastiach podľa § 3 ods. 2, návrh finančného a administratívneho zabezpečenia.

Program hospodárskeho a sociálneho rozvoja obce je jedným zo základných programových dokumentov, ktorý nadväzuje na príslušné strategické dokumenty a programové dokumenty podpory regionálneho rozvoja na národnej úrovni, predovšetkým však na Národný rozvojový plán (NRP) a Operačné programy (OP).

Aby sa obec mohla uchádzať o prostriedky z fondov EÚ, a aby tieto prostriedky mohla následne využívať na svoje zveľádovanie, musí mať vypracovaný Program hospodárskeho a sociálneho rozvoja, je to jedna z dôležitých podmienok čerpania týchto prostriedkov. Obec Jarabina je súčasťou Prešovského kraja, ktorý patrí medzi kraje ekonomicky najslabšie.

Program je neoddeliteľnou súčasťou žiadosti obce, ktorou sa uchádza o prostriedky z fondov EÚ:

- výstavba bytových jednotiek pre mladé rodiny
- výstavba rodinných domov v časti obce „ovocný sad“
- výstavba rodinných domov v časti obce „výbehy“

- realizácia zateplenia fasády, výmena okien a oprava strechy na budove ZŠ
- výstavba viacúčelového ihriska pri ZŠ
- využitie budovy MŠ na účely rozšírenia sociálneho zariadenia DD

Popis obce Jarabina

Obec Jarabina leží v severnej časti okresu Stará Ľubovňa, je súčasťou Prešovského kraja. Rozloha obce je 2 289,6 ha. Tvar katastrálneho územia je pretiahnutý v poludníkovom smere. Zo severu na juh meria približne 8,58 km a z východu na západ 4 km. Severne hraničí s obcou Mníšek nad Popradom, na východe obcami Hraničné a Kremná, s obcou Hniezdne na juhu, na západe sa nachádzajú obce Kamienka a Litmanová. Severnú hranicu katastra obce tvorí štátna hranica s Poľskom a na juhu – juhovýchode hraničí s okresným mestom Stará Ľubovňa.

Obec je začlenená medzi vrchoviny. Jej lesná plocha patrí do jedľovo-bukového lesného vegetačného stupňa. Podľa typologického členenia ide o horskú krajinu charakteru hornatiny. Ale južná časť predstavuje vnútrohorskú krajinu, je to región kotlinovej pahorkatiny. Stred obce leží v nadmorskej výške 600 m n.m. Najnižší bod v intraviláne leží v nadmorskej výške 570 m n.m. a najvyšší bod vo výške 630 m n.m. Najvyšším vrchom je Eliášovka (1 023,4 m n.m.) pri hranici s Litmanovou a pri štátnej hranici s Poľskou republikou.

Obec Jarabina sa nachádza v severnom miernom podnebnom pásme, pre ktoré je charakteristické striedanie štyroch ročných období. Priemerný ročný úhrn zrážok sa pohybuje okolo 600 až 920 mm, priemerná ročná teplota je 6°C. Letné teploty sa pohybujú priemerne okolo 20 až 23°C.

Katastrom obce pretekajú dva významné potoky – Malý Lipník a Veľký Lipník. V severnej časti katastra pramenia potoky Eliášovka a Ščerbovka. Tieto potoky sa mimo obce Jarabina vlievajú do rieky Poprad, ktorá všetku vodu odvádza prostredníctvom Dunajca do Baltského mora.

Obec Jarabina – Orjabina sa prvýkrát spomína v listine spišského župana Villermusa – 20. júla 1329, ktorou potvrdzuje, že šoltýs Matej, syn Gonchola, kúpil od predchádzajúceho šoltýsa Hencha šoltýstvo v Jarabine. Pri udelení mestských výsad Starej Ľubovni a vyznačení jej hraníc r. 1364 sa spomína aj osada Jarabina. R. 1408 kráľ Žigmund daroval hradné panstvo Ľubovňa Imrichovi z Perína, v majetku ktorého sa uvádza Jarabina /Gyrem alio nomine Zumbach/. V 1. polovici 16. st. sa tu usadili valasi. V r. 1412-1772 bola ako súčasť Ľubovnianskeho panstva v zálohu v Poľsku. R. 1564 mala obec 13 sedliackych domácností a 5 želiarov. V 18. st. sa obyvatelia zaoberali poľnohospodárstvom, chovom dobytky, obchodom s ovcami. R. 1758 bolo v obci 125 sedliakov a 15 želiarov, 2 šoltýske a jeden panský mlyn a píla. R. 1828 mala obec 224 domov. Po zrušení poddanstva r. 1853 bola vykúpená od zemepána Felixa Michajloviča a Joana Grobka z Veľkého Bečkereku. Obec bola jedným z hlavných centier spišského drotárstva. R. 1873 obec postihla cholera, ktorá si vyžiadala 205 obetí. Na frontoch 1. svetovej vojny bojovalo 232 Jarabinčanov, z ktorých sa po skončení vojny 39 nevrátilo a 101 padlo do zajatia. V decembri 1918 obec obsadilo poľské vojsko, ktoré z nej odišlo 14. 1. 1919. Po r. 1918 bola poľnohospodárskou obcou, mnohí jarabinčania emigrovali do Ameriky, iní ako drotári pochodili mnohé krajiny Európy. 5. 4. 1919 bolo v obci založené Potravné družstvo, ktoré 14. 2. 1952 sa zlúčilo s Jednotou OSD. R. 1921 sa vzbúrili ženy s ostatnými občanmi proti exekútorovi. Počas 2. svetovej vojny obyvatelia poskytovali pomoc utečencom a prenasledovaným. Obyvatelia sa zapojili do SNP. 8. 9. 1944 v obci vznikol partizánsky oddiel Zorja pod velením npor. Sašu Tulešova, ktorého príslušníkmi boli aj miestni občania. Spojenie udržiavali aj s partizánskou

skupinou Čapajev - veliteľ Savelij Francevič Lesnikovskij a brigádou pplk. Ivana Zolotára. Obec bola oslobodená 24. 1.1945. Revolučný národný výbor bol utvorený 30. 1.1945 - predseda Ivan Kindja, podpredseda Vasil' Jarabinský. 40 Jarabinčanov bojovalo v čsl. armádnom zbore a 11 z nich padlo. Vo voľbách 1946 zvíťazila KSS. Zo 605 hlasov získala 537, DS 61, Strana práce 4 hlasy. R. 1946 bol založený Zväz mládeže Karpát. JRD bolo založené r. 1949, r. 1972 spojené s JRD Kremná a r. 1976 pripojený ŠM v St. Ľubovni s hospodárskymi dvormi Podsadok a Chmeľnica. Po oslobodení bola obec zapojená na elektrickú sieť /1949/, otvorená autobusová linka /1954/, postavená požiarna zbrojnica, škola, príjazdová cesta do obce /1960/, kultúrny dom, mosty, objekty JRD, nové rodinné domy, vodovod, športový štadión, zregulovaný potok a vybudované ďalšie objekty. V rozmedzí rokov 1990 až 2006 sa v obci realizovala výstavba Pravoslávneho chrámu, plynofikácia obce, výstavba mosta na zadnom potoku (následne jeho oprava a rozšírenie – poškodenie povodňami), asphaltová úprava miestnych komunikácií po plynofikácii v obci, výstavba povrchovej a podzemnej kanalizácie pre dažďové vody v časti obce Zahora a Verbky, oprava a regulácia potoka Malý Lipník (nižný koniec obce), ktorý poškodila povodeň (2002).



1. Ekonomické a sociálne východiská

1.1. Socio-ekonomická analýza

1.1.1. Prírodné danosti

Názov obce: Jarabina

Kód ZUJ¹: 526771

Kraj: Prešovský

Okres: Stará Ľubovňa

Rozloha ZUJ v ha: 2290



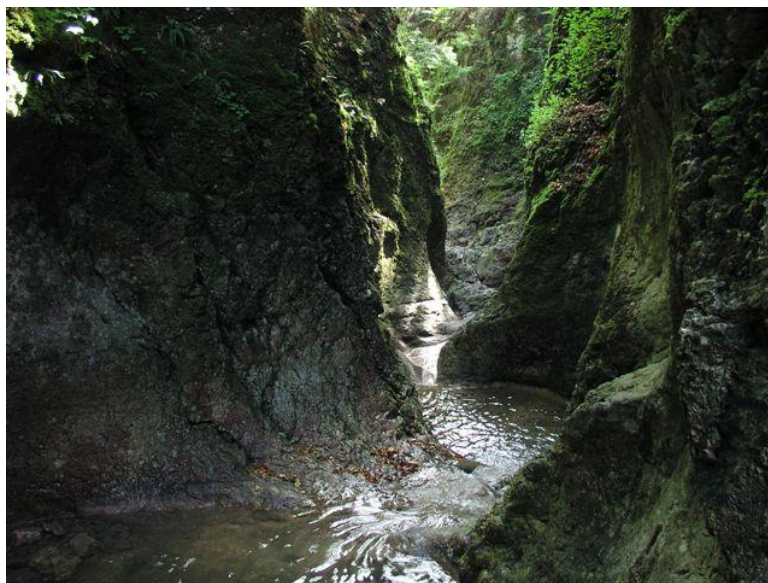
¹ ZUJ – základná územná jednotka. Obec je základná územná jednotka Slovenskej republiky. Základnou územnou jednotkou sa rozumie taká priestorová jednotka, ktorá sa z hľadiska výkonu štátnej správy ďalej nečlení. Územný obvod každej územnej jednotky môže tvoriť buď súhrn niekoľkých územno –technických jednotiek alebo môže byť totožný s jednou územno- technickou jednotkou. /Vyhláška federálneho štatistického úradu a Federálneho ministerstva pre technický a investičný rozvoj č.120/1979Zb. o priestorovej identifikácii informácií,§5/

Obec Jarabina je začlenená medzi vrchoviny. Jej lesná plocha patrí do jedľovo-bukového lesného vegetačného stupňa. Podľa typologického členenia ide o horskú krajinu charakteru hornatiny. Ale južná časť predstavuje vnútrohorskú krajinu, je to región kotlinovej pahorkatiny. Stred obce leží v nadmorskej výške 600 m n.m. Najnižší bod v intraviláne leží v nadmorskej výške 570 m n.m. a najvyšší bod vo výške 630 m n.m. Najvyšším vrchom je Eliášovka (1 023,4 m n.m.) pri hranici s Litmanovou a pri štátnej hranici s Poľskom.

Obec Jarabina sa nachádza v severnom miernom podnebnom pásme, pre ktoré je charakteristické striedanie štyroch ročných období. Priemerný ročný úhrn zrážok sa pohybuje okolo 600 až 920 mm, priemerná ročná teplota je 6°C. Letné teploty sa pohybujú priemerne okolo 20 až 23°C.

Katastrom obce pretekajú dva významné potoky – Malý Lipník a Veľký Lipník. V severnej časti katastra pramenia potoky Eliášovka a Ščerbovka. Tieto potoky sa mimo obce Jarabina vlievajú do rieky Poprad, ktorá všetku vodu odvádza prostredníctvom Dunajca do Baltského mora.

Na území katastra obce sa združujú tieto druhy zveri: jelenia, srnčia, diviacia, zajačia, vlk, rys, mačka divá, jazvec, liška, kuna, lasica, veverica, hranostaj, tetov, kačica divá, jastrab veľký, spevavce atď. Každoročne je na tomto území zaznamenaný pohyb medveďa hnedého. V roku 2003 bol zaznamenaný aj krátkodobý výskyt jedinca losa mokradového.



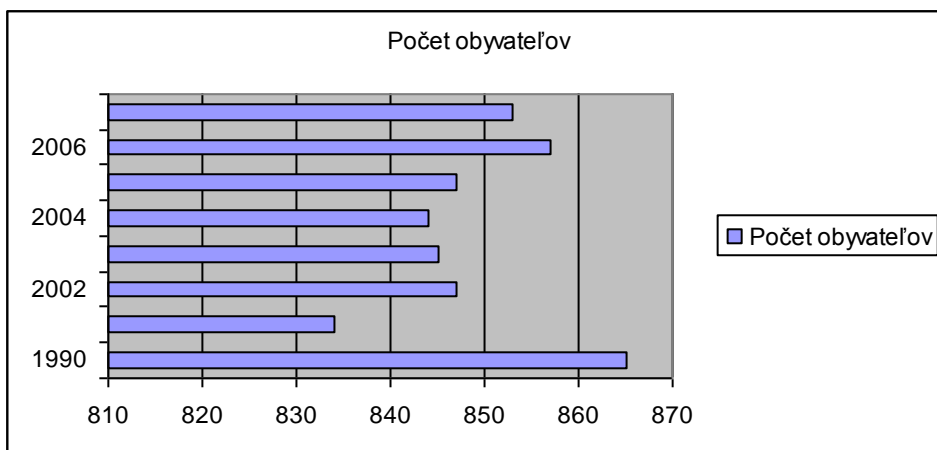
1.1.2. Obyvateľstvo

Tabuľka č.1: Vývoj počtu obyvateľov

	1990	2001	2002	2003	2004	2005	2006	2007
Počet obyvateľov	865	834	847	845	844	847	857	853

Zdroj: obec Jarabina

Graf č. 1



Pre populačný vývoj na Slovensku je typický pokles sobášnosti, pôrodnosti, plodnosti. V rokoch 2001 až 2003 došlo k prirodzenému úbytku obyvateľov, keďže počet narodených osôb bol nižší ako počet zomretých osôb. Pre Prešovský kraj je typický pozitívny index rastu. Tabuľka č. 1 však potvrdzuje klesajúcu tendenciu vývoja počtu obyvateľov v obci. Od roku 1990 do roku 2007 sa znížil počet obyvateľov z 865 na 853.

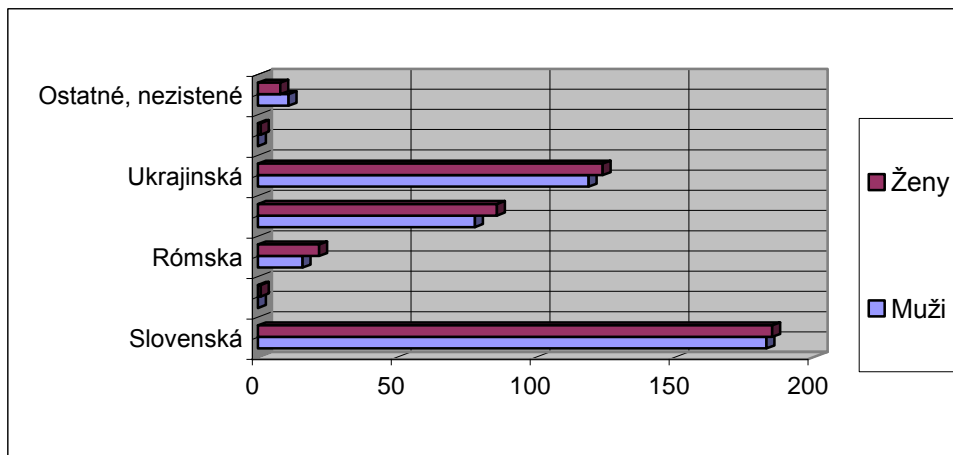
Tabuľka č. 2: Bývajúce obyvateľstvo podľa pohlavia a národnosti

Národnosť	Muži	Ženy	Spolu
Slovenská	183	185	368
Maďarská	0	1	1
Rómska	16	22	38
Rusínska	78	86	164
Ukrajinská	119	124	243
Poľská	0	1	1
Ostatné, nezistené	11	8	19
Spolu	407	427	834

Zdroj: Štatistický úrad (2001)

Z tabuľky je zrejmé, že v obci Jarabina prevláda obyvateľstvo slovenskej národnosti, čo sa nevymyká národnostnému zloženiu v ostatných obciach Prešovského samosprávneho kraja.

Graf č. 2

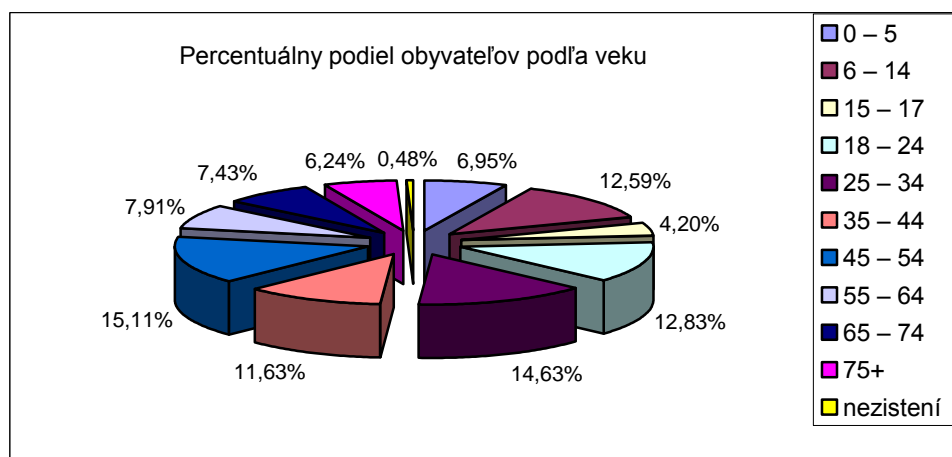


Tabuľka č. 3: Štruktúra obyvateľstva podľa veku

Vek	počet
0 – 5	58
6 – 14	105
15 – 17	35
18 – 24	107
25 – 34	122
35 – 44	97
45 – 54	126
55 – 64	66
65 – 74	62
75+	52
nezistení	4
Spolu	834

Zdroj: Štatistický úrad (2001)

Graf č. 3



Z hľadiska vekovej štruktúry na Slovensku naďalej pretrvávajú starnutie obyvateľstva. Znižuje sa podiel detskej zložky (0 – 14 rokov) a zvyšuje podiel obyvateľstva v neproduktívnom veku (65 a viac rokov).

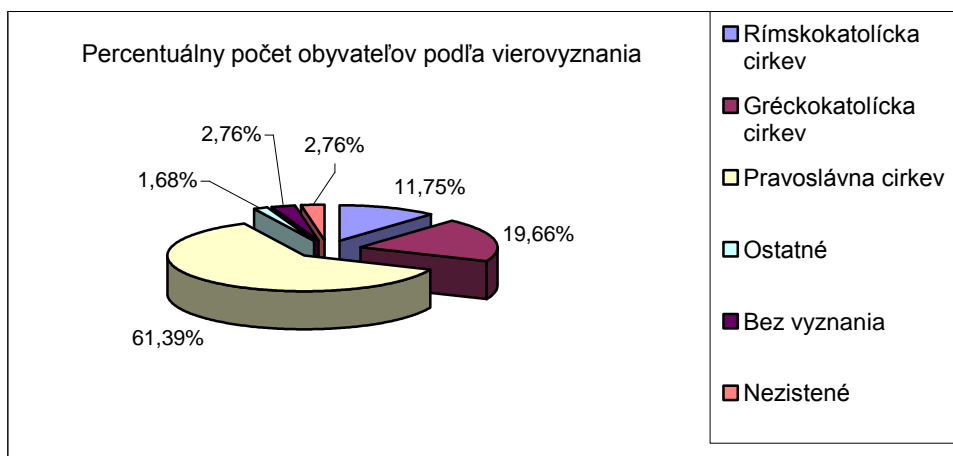
Na základe štatistických údajov možno povedať, že v oblasti vekovej štruktúry prebieha v obci odlišný vývoj.

Tabuľka č. 4: Štruktúra obyvateľstva podľa vierovyznania

Náboženské vyznanie	Počet
Rímskokatolícka cirkev	98
Gréckokatolícka cirkev	164
Pravoslávna cirkev	512
Ostatné	14
Bez vyznania	23
Nezistené	23
Spolu	834

Zdroj: Štatistický úrad (2001)

Graf č. 4

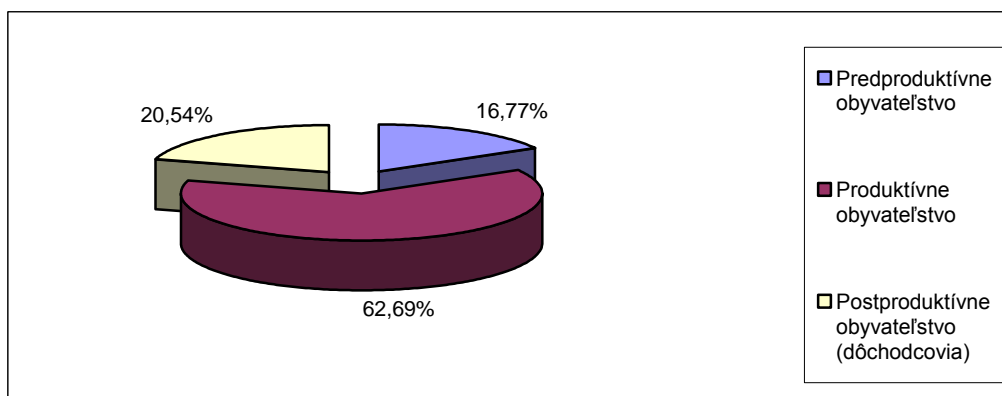


Tabuľka č. 5: Štruktúra obyvateľstva podľa produktívnosti za rok 2005

Predproduktívne obyvateľstvo	142
Produktívne obyvateľstvo	531
Postproduktívne obyvateľstvo (dôchodcovia)	174

Zdroj: Štatistický úrad (2001)

Graf č. 5

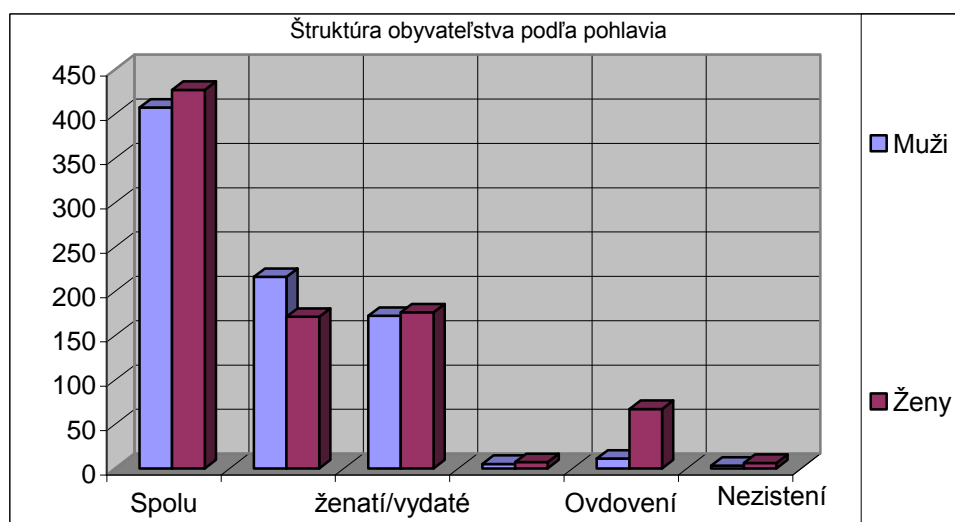


Tabuľka č. 6: Štruktúra obyvateľstva podľa pohlavia

pohlavie	Spolu	slobodní	ženatí/vydaté	Rozvedení	Ovdovení	Nezistení
Muži	407	216	172	5	11	3
Ženy	427	171	176	7	67	6

Zdroj: Štatistický úrad (2001)

Graf č. 6

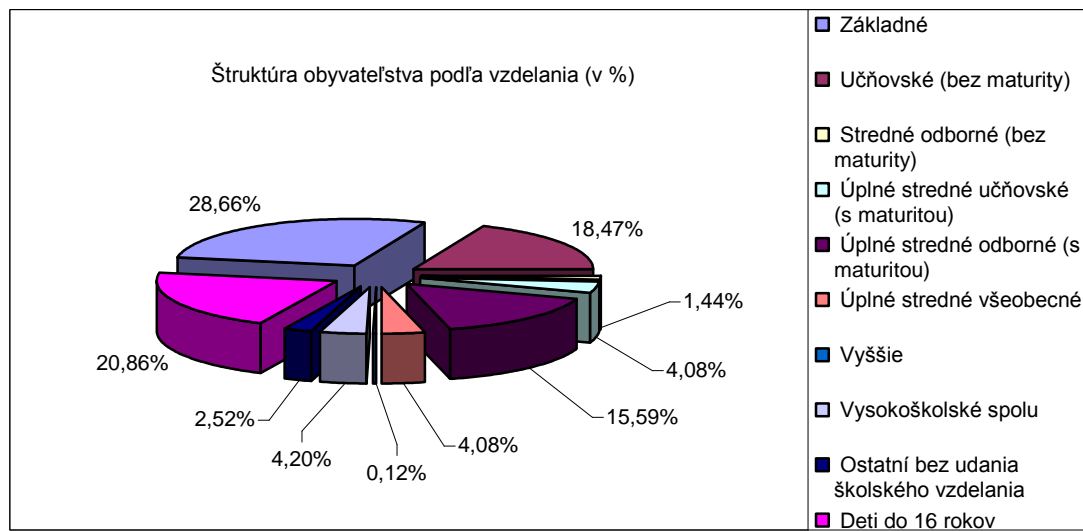


Tabuľka č. 7: Štruktúra obyvateľstva podľa vzdelania

Najvyšší skončený stupeň školského vzdelania	Muži	Ženy	Spolu
Základné	90	149	239
Učňovské (bez maturity)	110	44	154
Stredné odborné (bez maturity)	6	6	12
Úplné stredné učňovské (s maturitou)	25	9	34
Úplné stredné odborné (s maturitou)	44	86	130
Úplné stredné všeobecné	14	20	34
Vyššie	1	0	1
Vysokoškolské bakalárske	3	1	4
Vysokoškolské magisterské, inžinierske, doktorské	15	16	31
Vysokoškolské spolu	18	17	35
Vysokoškolské podľa zamerania:			
- univerzitné	5	10	15
- technické	6	0	6
- ekonomické	3	4	7
- poľnohospodárske	2	0	2
- ostatné	2	3	5
Ostatní bez udania školského vzdelania	13	8	21
Deti do 16 rokov	86	88	174
Spolu	407	427	834

Zdroj: Štatistický úrad (2001)

Graf č. 7



Vzdelanostná úroveň v obci nie je na takej nízkej úrovni ako je to v prípade iných obcí v Prešovskom kraji. Úroveň vzdelania v obci korešponduje s úrovňou vzdelania v kraji, ktorý zaostáva v porovnaní s celoslovenským meradlom, ale počet vysokoškolsky vzdelaných ľudí v obci v porovnaní s celoslovenským priemerom nie je až taký výrazný.

1.1.3. Ekonomická situácia obce

Tabuľka č. 8: Zamestnanosť v obci podľa jednotlivých odvetví

Odvetvie hospodárstva	Ekonomicky aktívne osoby			
	muži	ženy	spolu	Z toho dochádza do zamestnania
Poľnohospodárstvo, poľovníctvo a súvisiace služby	59	18	77	5
Lesníctvo, ťažba dreva a pridružené služby	2	0	2	0
Priemyselná výroba	6	16	22	17
Stavebníctvo	25	2	27	24
Veľkoobchod a maloobchod, oprava motorových vozidiel, motocyklov a spotrebného tovaru	9	12	21	13
Hotely a reštaurácie	5	2	7	6
Doprava, skladovanie a spoje	4	8	12	6
Peňažníctvo a poisťovníctvo	0	2	2	1
výskum a vývoj	1	1	2	2
Verejná správa a obrana, povinné sociálne zabezpečenie	8	11	19	12
Školstvo	8	23	31	13
Zdravotníctvo a sociálna starostlivosť	0	11	11	8
Ostatné verejné, sociálne a osobné služby	3	3	6	2
Exteritoriálne organizácie a združenia EA bez udania odvetví	63	47	110	8
Spolu	193	156	349	117

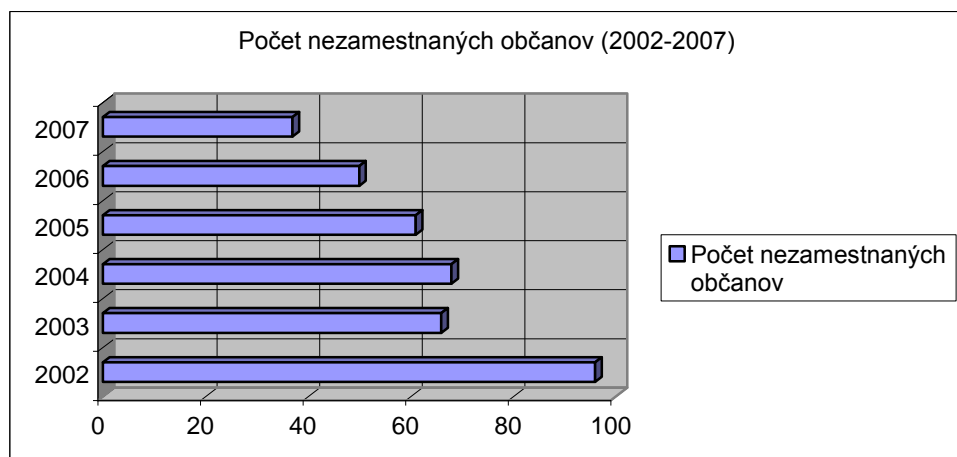
Zdroj: Štatistický úrad (2001)

Tabuľka č. 9: Vývoj zamestnanosti v obci (2002 – 2007)

Rok	Počet nezamestnaných občanov	Počet v %
2002	96	27,5%
2003	66	18,9%
2004	68	19,5%
2005	61	17,5%
2006	50	14,3%
2007	37	10,6%

Zdroj: obec Jarabina

Graf č. 8



Tabuľka č. 10: Vývoj miery nezamestnanosti v Prešovskom kraji

Rok	2004	2005	2006	2007
Nezamestnanosť	17,5%	15,77%	13,68%	12,31%

Zdroj: PSK

Miera nezamestnanosti na Slovensku postupne klesá, napriek tomu sú kraje, kde stále zostáva miera nezamestnanosti príliš vysoká. Medzi ne patrí okrem iných aj Prešovský kraj, kde jej výška k 30.6.2007 dosahuje 12,31 % . Pozitívna je klesajúca tendencia miery nezamestnanosti, ktorá v Prešovskom kraji klesá každým rokom. Od roku 2004 do roku 2007 celkovo v kraji klesla o 5,19%.

1.1.4. Občianska vybavenosť

1.1.4.1. Technická infraštruktúra

Komunikačne je s okresným sídlom Stará Ľubovňa spojená cestou III. Triedy 5412 a napojená na cestu III. Triedy č. 54113.

Miestne komunikácie sú v dĺžke 4,7 km, chodníky v obci sú v dĺžke 1,5 km.

V obci sa nachádzajú štyri transformátory.

Obec Jarabina je splynofikovaná od roku 1997.

V obci sú dve pohostinstvá, dve predajne, 3 ubytovacie zariadenia, ďalej je tu zriadený domov dôchodcov a zariadenie opatrovateľskej služby.

V obci sa nachádza pošta.

1.1.4.2. Sociálna, kultúrna a zdravotná infraštruktúra

V obci sú dve pohostinstvá, dve predajne, 3 ubytovacie zariadenia, ďalej je tu zriadený domov dôchodcov a zariadenie opatrovateľskej služby a pošta.

MNV v roku zriadil Drobnú prevádzkareň, ktorá bola v roku 1993 zrušená a nahradila ju novozriadená Prevádzkareň služieb, ktorá svoju činnosť ukončila v roku 2003. Jej služby v tomto období občanom poskytuje obec. Patria medzi ne napr. prenájom spoločenskej miestnosti Kultúrneho domu na rôzne rodinné a spoločenské oslavy s možnosťou prenájmu kuchyne a jej inventára, prenájom kinosály na rôzne kultúrno-spoločenské podujatia.

Okrem týchto služieb obec poskytuje od roku 2002 aj opatrovateľku službu pre dôchodcov v obci. V roku 2005 bol daný do užívania Domov dôchodcov – Zariadenie opatrovateľskej služby, ktorý poskytuje sociálnu starostlivosť aj dôchodcom z iných obcí v rámci kraja.

Zariadenie má v súčasnosti kapacitu 14 miest.

Materská škola má kapacitu 90 detí a v súčasnosti ju navštevuje 24 detí.

Základná škola má kapacitu 230 žiakov a v súčasnosti ju navštevuje 91 žiakov.

Obecná knižnica v obci Jarabina v súčasnosti eviduje 6 690 kníh a 119 čitateľov z toho detí do 15 rokov 85. V priebehu roku 2006 knižnicu navštívilo 1 800 čitateľov a návštevníkov.

V roku 1978 vznikla ženská folklórna spevácka skupina Poľana, ktorú tvorilo 15 žien z obce. Jej cieľom je šíriť jarabinské piesne, tance, zvyky, obyčaje a tradície. Okrem miestnych vystúpení sa zúčastňuje folklórnych festivalov doma a v zahraničí.

V roku 1972 bola v obci založená rómska folklórna skupina – Romano Taboris. Existovala do roku 1978 a jej činnosť bola v roku 1999 znovu obnovená.

Hasičský spolok bol v Jarabine prvýkrát založený v roku 1878, ktorý tvorilo 30 členov.

Činnosť DHZ je v súčasnosti zameraná najmä na prevenciu, výcvik požiarnych družstiev, na likvidáciu požiarov a na zásahy pri živelných pohromách.

Slovenský zväz protifašistických bojovníkov – v roku 1945 v obci pôsobila pobočka organizácie Zväzu slovenských partizánov, patriaca do Okresného výboru slovenských partizánov, ktorá bola predchodcom súčasnej miestnej organizácie SZPB. V súčasnosti ZO SZPB v obci Jarabina má celkom 38 členov, z toho 7 členov z obce Litmanová. ZO SZPB v spolupráci s obecným zastupiteľstvom a starostom obce každoročne pripravujú a organizujú spomienkové oslavy pri príležitosti oslobodenia obce vojskami ČA (24. január). Od roku 1960 sa z tejto príležitosti organizovali lyžiarske a sánkarské preteky, v posledných troch rokoch pochod na lyžiach. V roku 1999 začala obec a futbalový klub v spolupráci s rodinnými príslušníkmi rodiny Lajčákovej organizovať futbalový turnaj, Memoriál Doc. RSDr. Michala Lajčáka, CSc. Od roku 2001 v jeseni sa koná turistický pochod na počesť seržanta Michala Strenka.

Klub dôchodcov bol v obci Jarabina založený v roku 1986 na základe uznesenia R-MNV, číslo 37-d/1986.

V roku 1993 vzniklo v obci Poľovnícke združenie Háj.

V súčasnom období má združenie 23 členov. Hlavným poslaním a cieľom združenia je chov a starostlivosť o zver. Poľovnícke združenie obhospodaruje pôdu, z ktorej úrodu zužitkováva na prikrmovanie zveri. Uskutočňuje čistenie chodníkov, studničiek a lesných ciest, zabezpečuje opatrenia proti chorobám zveri, usiluje sa o prevenciu, zároveň sa podieľa na výchove mládeže. Poľovnícke združenie organizuje poľovnícke výstavy ulovených trofejí a poľovníckych výrobkov, posedenie v prírode a poľovnícky ples.

Pravoslávny zbor chrámu Uspenija Presvjatoji Bohorodici.

Vznikol v roku 1992 a jeho vznik bol priamo podmienený spoločenskými a politickými zmenami v bývalej ČSFR.

Vo svojich začiatkoch zbor predovšetkým pomáhal spievať pri nahrávaní liturgií pre Národnostno-etnické vysielanie Slovenského rozhlasu štúdia Prešov. Neskôr vystupoval na festivaloch duchovných piesní na Slovensku a v zahraničí.

1.1.4.3. Bývanie

Tabuľka č. 11: Rodinné domy

Ukazovatele bývania	Rodinné domy	Bytové domy	Ostatné budovy	spolu
Domov spolu	278	4	2	284
Neobývaných domov	69	0	2	71
Priemerný vek domu	37	19	0	37
Bytov spolu	282	26	2	310
Trvale obývané byty	210	25	0	235

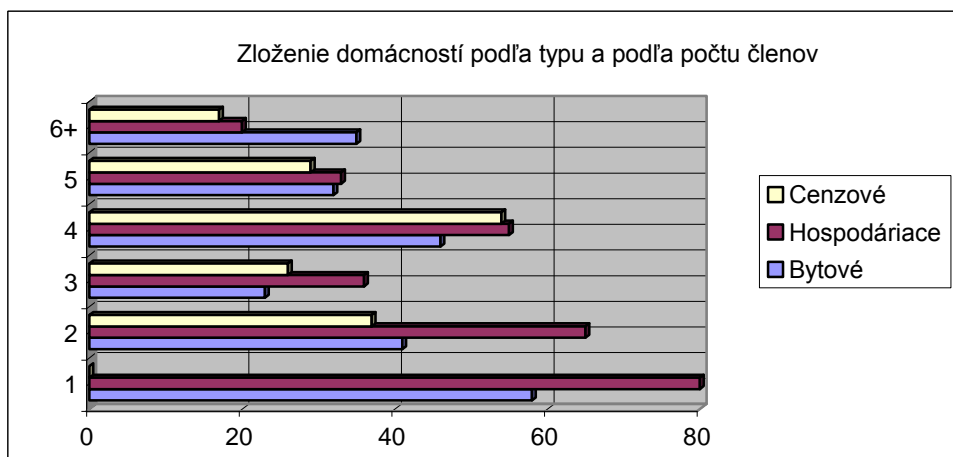
Zdroj: Štatistický úrad (2001)

Tabuľka č. 12: Zloženie domácností podľa typu a podľa počtu členov

domácnosti	Domácnosti s počtom členov					
	1	2	3	4	5	6+
Bytové	58	41	23	46	32	35
Hospodáriace	80	65	36	55	33	20
Cenzové	0	37	26	54	29	17

Zdroj: Štatistický úrad (2001)

Graf č. 9



1.1.5. Vzdelávanie a kultúra

1.1.6. Životné prostredie

Na rozvod pitnej vody je v obci Jarabina napojených 95% domácností.

V obci nie je vybudovaná splašková kanalizačná sieť ani ČOV, je to riešené žumpami.

Dažďové vody sú odvádzané sústavou cestných priekop do potoka.

Zber TKO prebieha v obci 2 x mesačne. Separovaný zber sa vykonáva 6 x ročne a podľa potreby - plasty, sklo, 2 x ročne VOO, nebezpečné odpady, papier a železo.

Priemysel v obci nie je rozvinutý, v obci sa teda nenachádza žiadny významný znečisťovateľ životného prostredia. Medzi najväčších znečisťovateľov patrí Nákupné stredisko, Poľnohospodárske družstvo, a tiež niektorí obyvatelia obce vytváraním nepovolených skládok a inými nepovolenými aktivitami.

Obecné lesy – v katastrálnom území Jarabina je 975,16 ha lesného pôdneho fondu. Obec od roku 1995 prevzala svoj majetok do priameho obhospodarovania vo výmere 473,99 ha LPF, porastová plocha je 465,57ha, t tohto 454,54 ha sú lesy kategórie hospodárske a 11,13 ha sú lesy kategórie ochranné s funkciou pôdoochrannou na nepriaznivých stanovištiach. Zvyšok LPF tvoria lesné cesty (3,28 ha), lesné sklady na (0,65 ha), neúrodné lesné pozemky (0,41 ha). Obhospodarovanie lesa je riadené odbornou správou v zmysle zákona 326/2005 Z. z. Lesy sú zaradené v 5. lesnom vegetačnom stupni. Jedľové bučiny v lesnej oblasti Východné Beskydy podoblast' Ľubovnianska vrchovina. Hlavnou hospodárskou drevinou je jedľa biela, smrek obyčajný, buk lesný, primiešané sú smrekovec opadavý, borovica lesná. Produkcia dreva činí cca 1500m. 70% z toho sú ihličnaté priemyselné výrezy III. A, B triedy (guľatina na porez), 25% výrezy na palety a celulózu, do 5% palivo. Ročne sa odlesní cca 4 ha lesnej pôdy. Zalesňovanie lesnej pôdy umelou obnovou je ročne prevádzané na ploche 1 ha, 3 ha tvorí prirodzené zmladenie materských porastov. Zdravotný stav lesných porastov je v miernom ohrození. Lesné porasty majú charakter prirodzeného lesa.

Zvyšok LPF obhospodarujú lesy SR š. p. o výmere 468 ha a súkromní vlastníci o výmere 33 ha.

V okolí Jarabiny sa nachádza niekoľko pozoruhodných geologických a geomorfologických lokalít a výtvorov veľkého prírodovedného významu. K najvýznamnejším patrí Jarabinský prielom, Jaskyňa pod Vabcom, Baraní roh (menšie bradlo), Lysá skala, Prielom Hlbokého potoka, Oblaz (prírodná vyvýšenina).

1.2. Analýza realizovaných opatrení

V obci Jarabina bolo od roku 1960 zrealizovaných viacero investičných aktivít z vlastných ako aj cudzích zdrojov.

- výstavba budovy základnej školy
- elektrifikácia na novovybudovaných uliciach v časti Lan a nižný koniec
- výstavba nového betónového mosta
- výstavba 52ks stožiarov verejného osvetlenia
- opлотenie cintorína a výstavba nového cintorína
- výstavba Kultúrneho domu
- výstavba obecného vodovodu
- výstavba budovy MŠ a DJ
- asfaltové úpravy miestnych komunikácií a asfaltové úpravy štátnej cesty
- rekonštrukcia starej MŠ na účely Klubu dôchodcov
- plynifikácia obce
- odstránenie bodovej poruchy na štátnej ceste Stará Ľubovňa – Jarabina, výstavba oporného múru v časti Vyvoz a pod Materskou školou, výstavba a rozšírenie mosta pri Požiarnej zbrojnici
- zriadenie oddychového miesta v časti Oblaz a výstavba prístrešku
- výstavba povrchovej a podzemnej kanalizácie pre dažďové vody v časti obce Zahora a Verbky
- oprava budovy Požiarnej zbrojnice
- oprava regulácie potoka Malý Lipník, ktorý poškodila povodeň
- výstavba chodníkov
- oprava Pamätníka padlých
- oprava modernizácia verejného osvetlenia a miestneho rozhlasu
- v roku 2007 sa začalo s výstavbou Domu smútku (2010)

1.3. SWOT analýza

Swot analýza cestovný ruch

Silné stránky	Slabé stránky
<ul style="list-style-type: none"> Výhodná geografická poloha regiónu pre rozvoj turizmu a agroturizmu Dobré prírodné dispozície regiónu Voľné stavebné pozemky Vhodné podmienky na podnikanie Dostatok voľných pracovných síl Dobrá dopravná dostupnosť Vhodné priestory na podnikanie Prírodný potenciál regiónu Kultúrno-historický potenciál regiónu Existujúce oblasti cestovného ruchu Dostatok udržiavaných turistických trás, cyklotrás Existujúca základňa vzdelávacích inštitúcií v oblasti cestovného ruchu Existujúci rozsah cestnej siete s napojením na susedné štáty Blízkosť medzinárodných letísk a letísk Voľná a flexibilná pracovná sila Možnosti využitia bytového a nebytového fondu pre účely CR Dostatok pracovných síl na vidieku, aj pre rozvoj CR Dobré podmienky pre poľovníctvo, rybárstvo a bežecké lyžovanie Vysoký potenciál „alternatívnej dopravy“ pešej a cyklistickej 	<ul style="list-style-type: none"> chýbajúca technická infraštruktúra chýbajúca environmentálna infraštruktúra malé skúsenosti obyvateľov regiónu s podnikaním chýbajúce turistické trasy chýbajúce cyklistické trasy nedostatočná koordinácia, marketing a propagácia CR nízka kvalita základných a doplnkových služieb CR Image regiónu Nedostatočné komunikačné prepojenie s ostatnými regiónmi Nízky stupeň dostupnosti internetovej siete Nedostatočná prezentácia regiónu v zahraničí Nevysporiadané vlastnícke vzťahy, veľká rozdrobenosť vlastníctva pôdneho a lesného fondu Nedostatok a nedostupnosť finančných zdrojov Chýbajúca komplexná ponuka služieb a produktov CR v regióne pre rôzne cieľové skupiny návštevníkov
Príležitosti	Ohrozenia
<ul style="list-style-type: none"> podpora zaujímavých akcií v regióne možnosť čerpania financií zo štrukturálnych fondov spolupráce s okolitými obcami v rámci regiónu rozvoj cezhraničnej spolupráce Napojenosť na globálny informačný systém Rozvoj kúpeľníctva Rozvoj spolupráce s euroregiónmi Krajinné danosti pre rozvoj cestovného ruchu Sledovanie rozvojových trendov v cestovnom ruchu Prírodný potenciál možnosť využívania zahraničných zdrojov 	<ul style="list-style-type: none"> rast konkurencie iných regiónov nekoordinovaný spoločný postup subjektov pôsobiacich v oblasti cestovného ruchu zníženie návštevnosti a záujmu turistov o región nekoordinovaný rozvoj turizmu strata atraktivity územia nerozvíjanie marketingu územia a úrovne poskytovaných služieb cestovného ruchu

Swot analýza životné prostredie

Silné stránky	Slabé stránky
<ul style="list-style-type: none"> • silnejúci záujem o ekologické poľnohospodárstvo • rast záujmu o obnoviteľné zdroje energie • Dostatočná kapacita kvalitných zdrojov pitnej vody • Vhodný potenciál pre využitie obnoviteľných zdrojov energie • Relatívne čistá príroda a pôdny fond • Vysoká ekostabilizačná hodnota • Dostatok kvalitných informačných zdrojov o životnom prostredí • Existujúca základňa subjektov pôsobiach v oblasti životného prostredia • Existujúca koncepcia environmentálnej výchovy • Vysoký podiel zelene v regióne • Vytvorené podmienky pre separáciu odpadu 	<ul style="list-style-type: none"> • chýbajúca technická infraštruktúra • chýbajúca environmentálna infraštruktúra • nedostatočné využívanie prírodných zdrojov na výrobu elektrickej energie • Nedostatočné napojenie obcí na environmentálnu kanalizačnú sieť • Nedostatočná úroveň protipovodňovej ochrany • Veľká technická a technologická zaostalosť podnikov • Nedostatok a nedostupnosť finančných zdrojov • Nevyhovujúca kvalita vody povrchových tokov • Nedostatočná separácia a spracovanie odpadov • Zložitý postup pri získavaní informácií o životnom prostredí • Nedostatočné povedomie verejnosti a nezáujem o ekologické problémy • Neefektívne uplatnenie environmentálnej výchovy v praxi • Nedostatočná a nekompetentná propagácia a informovanosť o ochrane prírody a krajiny • Existencia lokálnych zdrojov znečistenia životného prostredia • Prítomnosť starých environmentálnych záťaží • Nedostatočné využívanie alternatívnych zdrojov energie •
Príležitosti	Ohrozenia
<ul style="list-style-type: none"> • možnosť čerpania financií zo štrukturálnych fondov možnosti • spolupráce s okolitými obcami v rámci regiónu • dostavba čističiek odpadových vôd • využívanie netradičných zdrojov energie • efektívne využívanie prírodných zdrojov • znižovanie energetickej a surovinovej náročnosti • zvyšovanie podielu využívania obnoviteľných zdrojov energie • Cezhraničná spolupráca v oblasti ochrany krajiny • možnosť využívania zahraničných zdrojov • rozvoj ekologického poľnohospodárstva a ekologizácia priemyselnej výroby • vzdelávanie a pôsobenie ekologických neziskových organizácií 	<ul style="list-style-type: none"> • zhoršovanie stavu v oblasti životného prostredia • tvorba divokých skládok tuhého komunálneho odpadu • zvýšenie negatívnych vplyvov ekonomických činností na kvalitu životného prostredia • nárast mobility, tranzitnej i regionálnej dopravy • nedostatočné protipovodňové zabezpečenie • zmena klimatických podmienok • poškodenie prírodného lesného bohatstva nevhodným hospodárením • hrozba erózie pôdy • nekoordinovaný rozvoj turizmu • nízka vymožitelnosť práva v oblasti ochrany životného prostredia • zníženie biodiverzity- zánik významných lokalít chránených území, rastlín a živočíchov • ohrozenie kvality životného prostredia kumuláciou znečistenia

Swot analýza občianskej, sociálnej a zdravotnej vybavenosti

Silné stránky	Slabé stránky
<ul style="list-style-type: none"> • Voľné stavebné pozemky • Dobrá dopravná dostupnosť • Existujúci rozsah cestnej siete s napojením na susedné štáty • Blízkosť medzinárodných letísk a letísk • Dostatočná kapacita kvalitných zdrojov pitnej vody • Potenciál objektov vhodných na využitie v sociálnej oblasti • Existujúci potenciál stredných zdravotných pracovníkov • Vysoký potenciál „alternatívnej dopravy“ pešej a cyklistickej • Kvalitný bytový fond • Realizácia koncepcie problematiky Rómskeho etnika ako celku • 	<ul style="list-style-type: none"> • chýbajúca technická infraštruktúra • chýbajúca environmentálna infraštruktúra • nedostatočná rozvinutosť cestnej siete • nedostatok investícií a agrárnom sektore • relatívne vysoká miera rizika chudoby a sociálneho vylúčenia predovšetkým rizikových skupín s dôrazom na rómsku komunitu • rozdiely medzi mestom a vidiekom • chýbajúce cestné obchvaty sídiel obcí, nekvalitná vnútroregionálna cestná sieť • Nedostatočné komunikačné prepojenie s ostatnými regiónmi • Nedostatočné napojenie obcí na environmentálnu kanalizačnú sieť • Nedostatočná úroveň protipovodňovej ochrany • Niektoré lokality nie sú pokryté signálom GSM siete • Nízky stupeň dostupnosti internetovej siete • Nedostatočná technická infraštruktúra • Nedostatok a nedostupnosť finančných zdrojov • Nedobudovaná infraštruktúra v regióne • Neracionálna sieť škôl • Chýbajúce vybavenie škôl technickými a didaktickými pomôckami • Nepripravenosť miestnej dopravnej infraštruktúry na dynamický rozvoj • Chýbajúce cestné mosty zabezpečujúce kvalitné dopravné prepojenie medzi obcami v regióne
Príležitosti	Ohrozenia
<ul style="list-style-type: none"> • možnosť čerpania financií zo štrukturálnych fondov • rozvoj informačných a komunikačných technológií • existujúca sieť sociálnych zariadení • možnosť realizácie rôznych typov sociálnych služieb • rozvoj manažmentu zdravotníctva • zlepšenie štandardu zdravotníckych zariadení 	<ul style="list-style-type: none"> • chátranie obecného majetku • rast konkurencie iných regiónov • nemotivujúca sociálna sieť • pasívne zotrvanie nezamestnaných v sociálnej sieti • zatváranie zdravotníckych zariadení a zariadení sociálnych služieb

Swot analýza vzdelávania, kultúry a športu

Silné stránky	Slabé stránky
<ul style="list-style-type: none"> • pozitívny vývoj vzdelanostnej štruktúry obyvateľov regiónu • Koncepcia riešenia integrácie rómskej národnostnej menšiny • Nízky podiel predčasne opúšťajúcich ľudí vzdelávací systém bez získania kvalifikácie • Kultúrno-historický potenciál regiónu • Dobrá kvalifikačná úroveň pedagógov a rozvinutá sieť školských zariadení • Zariadenia pre mimoškolské aktivity detí a mládeže • Významný výchovný vplyv rodiny • Vysoká angažovanosť obcí v regióne • Vysoká aktivita spolkov, zborov, súborov, záujmových združení a organizácií formujúcich kultúrny život v regióne 	<ul style="list-style-type: none"> • nedostatočná úroveň vzdelania obyvateľov regiónu • nízky podiel ekonomicky aktívneho obyvateľstva na celoživotnom vzdelávaní • nedostatočná vzdelanostná úroveň marginalizovanej rómskej komunity • nedostatočná údržba a obnova historických objektov a kultúrno- historického dedičstva • Nedostatok a nedostupnosť finančných zdrojov • Nedostatočné vzdelávanie v oblasti poskytovania služieb obyvateľstvu • Riešenie koncepcie problematiky rómskeho etnika
Príležitosti	Ohrozenia
<ul style="list-style-type: none"> • podpora zaujímavých akcií v regióne • možnosť čerpania financií zo štrukturálnych fondov • možnosti spolupráce s okolitými obcami v rámci regiónu • možnosti a podpora vytvárania verejnoprávnych partnerstiev • možnosť oživenia tradičných ľudových remesiel • možnosť využitia zdrojov EÚ vo vzťahu k profesionalizácii • rast záujmu o celoživotné alternatívne vzdelávanie 	<ul style="list-style-type: none"> • chýba systém prognózovania perspektívnych odborov • izolácia školy od praxe • nedostatočne prepojenie medzi výchovno-vzdelávacím procesom a trhom práce • odlev kvalifikovaných odborníkov zo školstva do iných odborov, krajov a cudziny • zatváranie kultúrnych, školských a športových zariadení • odchod mladých a vzdelaných ľudí z regiónu z dôvodu chýbajúcich perspektív • pokles a strata súkromných iniciatív v oblasti kultúry a športu

Swot analýza rozvojového potenciálu, ľudských zdrojov a ekonomickej situácie

Silné stránky	Slabé stránky
<ul style="list-style-type: none"> • Dobrá poloha regiónu • Voľné stavebné pozemky • Vhodné podmienky na podnikanie • Dobrá dopravná dostupnosť • Dobrý potenciál využitia poľnohospodárskej pôdy • Vhodné podmienky na podnikanie v poľnohospodárstve • Vhodné priestory na podnikanie • Tradícia poľnohospodárskej výroby • Silnejúci záujem o ekologické poľnohospodárstvo • Rast záujmu o obnoviteľné zdroje energie • Koncepcia riešenia integrácie rómskej národnostnej menšiny • Existujúci rozsah cestnej siete s napojením na susedné štáty • Vhodný potenciál pre využitie obnoviteľných zdrojov energie • Koncentrácia výroby v malých a stredných podnikoch • Voľná a flexibilná pracovná sila • Územný potenciál pre vytvorenie technologických a priemyselných parkov • Existencia spracovateľských podnikov • Dobré prírodné podmienky pre chov HD, ošípaných, oviec a hydiny • Dobré klimatické podmienky pre pestovanie TTP, obilnín a zemiakov • Vhodná geografická poloha pre rast a pestovanie, dorábanie drevnej hmoty • Kvalifikované ľudské zdroje • Vhodná veková štruktúra obyvateľov regiónu • Záujem väčšiny nezamestnaných nájsť si prácu • Znižujúci trend miery nezamestnanosti • Pocit spolupatričnosti občanov s regiónom • Dobré fungujúce informovanie obyvateľov v regióne • Vysoký počet živnostníkov podnikajúcich v službách • Dynamický rast služieb v regióne 	<ul style="list-style-type: none"> • malé skúsenosti obyvateľov regiónu s podnikaním • nedostatok financií na realizáciu aktivít v regióne • malo podnikateľských príležitostí na vidieku • negatívny populačný vývoj • nepriaznivá veková štruktúra obyvateľov regiónu • Imidž regiónu • Nízky stupeň dostupnosti internetovej siete • Nízky prílev zahraničných investícií • Nízka produktivita práce a nízka ekonomická výkonnosť • Nízky stupeň finalizácie výroby • Nízka úroveň podnikov v oblasti manažmentu • Nevybudované priemyselné a technologické parky spolu s nepripravenosťou územia na ich výstavbu • Nedostupnosť informácií spojených s hospodárstvom/ekonomikou a podnikaním • Veľká technická a technologická zaostalosť podnikov • Vysoká opotrebovanosť HIM, NIM a zastaralý strojový park • Nevysporiadané vlastnícke vzťahy, veľká rozdrobenosť vlastníctva pôdneho a lesného fondu • Nedostatok a nedostupnosť finančných zdrojov • Rastúci počet nevzdelaných a nekvalifikovaných obyvateľov • Absencia alternatívneho vzdelávania obyvateľov • Vysoká úmrtnosť obyvateľstva • Zlý zdravotný stav obyvateľstva • Nízka miera priemernej mzdy • Veľa ľudí pod hranicou chudoby • Vysoký podiel marginálnych skupín • Vysoká miera sociálne odkázaných Rómov • Nízka úroveň inovácie výrobkov
Príležitosti	Ohrozenia
<ul style="list-style-type: none"> • podpora podnikateľských aktivít • prenájom obecných priestorov na podnikateľské účely • možnosť čerpania financií zo štrukturálnych fondov • možnosti spolupráce s okolitými obcami v rámci regiónu • dostatok kvalifikovanej pracovnej sily • zmodernizovanie vybavenie strojového parku • zlepšená konkurencieschopnosť agropotravinárskeho a lesníckeho sektora • silnejšie postavenie prvovýrobcov na trhu 	<ul style="list-style-type: none"> • nedostatok pracovných príležitostí v regióne • útlm poľnohospodárskej výroby • zhoršujúca sa ekonomická situácia v regióne • obmedzený rozpočet na podporu podnikateľských aktivít • rast konkurencie iných regiónov • silnejší vplyv obchodných reťazcov • nárast dovozu a súčasný pokles produkcie regionálnych potravinárskych výrobkov • zvyšovanie nezamestnanosti na vidieku • znižovanie kúpyschopnosti vidieckeho obyvateľstva

<ul style="list-style-type: none"> • zvýšenie výroby produktov s vysokou pridanou hodnotou • vyššia úroveň odbornosti a informovanosti pracujúcich na vidieku • rozvoj cezhraničnej spolupráce • podpora malého a stredného podnikania • vytváranie výrobné odbytových stredísk • možnosť vytvorenia nových pracovných príležitostí na vidieku, stabilizácia vidieka • možnosť využitia zdrojov EÚ vo vzťahu k profesionalizácii • vytváranie partnerstiev štátnej správy a samosprávy, vzdelávacích inštitúcií a podnikateľskej sféry na rôznych úrovniach • možnosť využívania zahraničných zdrojov • rozvoj siete poskytujúcich ekonomické, právne a poradenské služby 	<ul style="list-style-type: none"> • odliv kvalifikovaných potenciálnych kapacít z vidieckych oblastí • dlhodobá vysoká nezamestnanosť na vidieku prehlbovanie rozdielu mzdy v typický mužských a ženských povolaniach • nedostatočná starostlivosť o rozvoj ľudských zdrojov • nedostatočná integrácia rómskej národnostnej menšiny do spoločnosti • nárast mobility, tranzitnej i regionálnej dopravy • nedostatočná technická podpora územia (územno-plánovacia dokumentácia) • dovybavenie strojového parku pre zimnú prevádzku • vysoké percento neobrobenej pôdy • poškodenie prírodného lesného bohatstva nevhodným hospodárením • predražovanie potravín v maloobchodnej sieti • demografická perspektíva (znižovanie prirodzeného prírastku obyvateľstva) • stagnácia už nadviazanej lokálnej, ako aj cezhraničnej spolupráce • dovybavenie strojového parku pre zimnú údržbu
---	---

1.4 Kľúčové disparity a hlavné faktory rozvoja

Rozvojový potenciál, ľudské zdroje a ekonomická situácia

Rozvojový potenciál, ľudské zdroje a ekonomická situácia	
Kľúčové disparity	Hlavné faktory rozvoja
<ul style="list-style-type: none"> Nízky podiel obyvateľov s vysokoškolským vzdelaním a nízka pružnosť vzdelávacieho systému vzhľadom na potreby trhu práce Odliv kvalifikovaných potenciálnych kapacít z obce Nízky podiel výdavkov na rozvoj ľudských zdrojov na HDP, nedostatočne previazaný obsah vzdelávania vzhľadom na potreby trhu práce a nedostatočné využívanie potenciálu IKT vo vzdelávacom procese Vysoká miera nezamestnanosti, vysoký podiel rizikových skupín na celkovej nezamestnanosti a nízka miera zamestnanosti Starnutie obyvateľstva a s tým súvisiaca veková nevyváženosť v špecifických profesiách Málo podnikateľských príležitostí v regióne, nedostatočná miera tvorby finančných zdrojov u fyzických osôb, čo zabraňuje rozvoju podnikateľských aktivít 	<ul style="list-style-type: none"> Dobrá poloha obce, čo sa týka dopravnej dostupnosti a napojenia na susedné štáty Existujúci rastový potenciál a dobré východiská pre rozvoj konkurencieschopnosti v oblasti cestovného ruchu a vidieckeho turizmu Zvyšovanie atraktivity podnikateľského prostredia podporujúce hospodársky rast a investície Rast zamestnanosti indukovaný hospodárskym rastom, prílevom PZI a štrukturálnymi zmenami Vhodné podmienky na rozvoj MSP (stavebné pozemky, priestory) Vhodný potenciál pre využitie obnoviteľných zdrojov energie Potenciál kvalifikovaných LZ: MSP, voľná a flexibilná pracovná sila Ďalšie vylepšovanie fungovania trhu práce a zvyšovanie účinnosti aktívnej politiky zamestnanosti Podpora sociálnej inklúzie marginalizovaných skupín a ich uplatnenia na trhu práce

Vzdelávanie, kultúra a šport

Vzdelávanie, kultúra a šport	
Kľúčové disparity	Hlavné faktory rozvoja
<ul style="list-style-type: none"> Nízky podiel výdavkov na rozvoj 	<ul style="list-style-type: none"> Positívny vývoj vzdelanostnej

ľudských zdrojov na HDP, nedostatočne previazaný obsah vzdelávania vzhľadom na potreby trhu práce a nedostatočné využívanie potenciálu IKT vo vzdelávacom procese

- Nedostatočný počet občanov zapojených do celoživotného vzdelávania
- Nedostatočná vzdelanostná úroveň marginalizovaných rómskych komunít
- Nedostatočná údržba a obnova historických objektov a kultúrno-historického dedičstva
- Nedostatočnosť a nedostupnosť športovísk v obci pre obyvateľov a návštevníkov
- Nedostatočná realizácia a prezentácia kultúrno – športových aktivít obce
- Nedostatok finančných prostriedkov na ďalší rozvoj vzdelávania, kultúry a športu

štruktúry ekonomicky aktívnych obyvateľov, vysoká miera stredoškolsky vzdelaných a stály záujem obyvateľov o celoživotné vzdelávanie

- Dobrá dostupnosť všetkých druhov vzdelávacích zariadení, existujúca sieť vzdelávacích inštitúcií neformálneho vzdelávania
- Modernizácia infraštruktúry výchovno-vzdelávacieho procesu
- Racionalizácia siete škôl a s tým súvisiaca vyššia efektívnosť využitia finančných zdrojov na infraštruktúru vzdelávania
- Kultúrno – historický potenciál obce
- Silný športový a kultúrny potenciál mládeže v obci
- Spoločný postup regiónu pri prezentácii kultúrno – historického potenciálu regiónu, tradičných remesiel
- Vytváranie verejnoprávných a cezhraničných partnerstiev
- Modernizácia vzdelanostnej, kultúrnej a športovej základne

Občianska vybavenosť, sociálne a zdravotné služby

Občianska vybavenosť, sociálne a zdravotné služby

Kľúčové disparity	Hlavné faktory rozvoja
<ul style="list-style-type: none"> • Chýbajúca dobudovaná technická a environmentálna infraštruktúra • Nízky podiel ciest vyšších tried (diaľnice a rýchlostné komunikácie) a nedobudované miestne komunikácie • Nerovnomerná regionálna vybavenosť environmentálnou infraštruktúrou, nedostatočné opatrenia na ochranu pred povodňami • Zlý technický stav regionálnej infraštruktúry, infraštruktúry verejných služieb a pamiatkového fondu • Nedostatočne využívané chrbtové optické siete, nízka penetrácia IKT v domácnostiach a relatívne vysoké náklady na jej obstaranie • Nepriaznivý zdravotný stav obyvateľstva v dôsledku zmeny štruktúry ochorení, zlá štruktúra služieb ako aj ich nízka efektívnosť a kvalita v dôsledku dlhodobých neriešených systémových nedostatkov • Nedostatok a nedostupnosť finančných zdrojov • Chýbajúce kvalitné dopravné prepojenie regiónu 	<ul style="list-style-type: none"> • Odstránenie systémových nedostatkov systému sociálnych vecí a zvyšovanie kvality a efektívnosti v oblasti sociálnych vecí • Existencia rozsiahlej siete občianskej vybavenosti, pamiatkového a stavebného fondu Hustota dopravnej infraštruktúry, dopravná infraštruktúra ako súčasť európskej dopravnej infraštruktúry • Nárast počtu obyvateľov zásobovaných z verejných vodovodov, bývajúcich v domoch pripojených na verejnú kanalizáciu a čističku odpadových vôd a zvyšovanie kvality čistenia odpadových vôd, primerané opatrenia na ochranu pred povodňami • Odstránenie systémových nedostatkov systému zdravotníctva a zvyšovanie kvality a efektívnosti zdravotnej starostlivosti

Životné prostredie

Životné prostredie

Kľúčové disparity	Hlavné faktory rozvoja
<ul style="list-style-type: none"> Nízky podiel využívania obnoviteľných zdrojov energie Nedostatočná úroveň protipovodňovej ochrany Nedostatok a nedostupnosť finančných zdrojov Nevyhovujúca kvalita vody povrchových tokov Nedostatočná separácia a spracovanie odpadov Nedostatočné povedomie verejnosti a nezáujem o ekologické problémy Nedostatočná a nekompetentná propagácia a informovanosť o ochrane prírody a krajiny Prítomnosť divokých skládok tuhého komunálneho odpadu Vypúšťanie odpadových splaškov a tým narušenie ekostabilizačnej hodnoty regiónu 	<ul style="list-style-type: none"> Zachovanie druhov a biotopov Environmentálna politika podporujúca znižovanie negatívnych vplyvov ekonomického rastu na životné prostredie Vhodný potenciál pre využitie obnoviteľných zdrojov energie Vytvorené podmienky pre separáciu a likvidáciu odpadov Čiastočne vybudovaná environmentálna infraštruktúra Zahraničné investície a podpora EÚ Rozvoj ekologického poľnohospodárstva a ekologizácia neziskových organizácií Realizácia protipovodňových opatrení

Cestovný ruch, vidiecky turizmus a agroturizmus

Cestovný ruch, vidiecky turizmus a agroturizmus

Kľúčové disparity	Hlavné faktory rozvoja
<ul style="list-style-type: none"> • Nedostatočná úroveň využitia a nízka kvalita služieb cestovného ruchu a vidieckeho turizmu • Čiastočne chýbajúca občianska a environmentálna infraštruktúra • Chýbajúce turistické značenie v obci, nedostatočná koordinácia, marketing a propagácia CR a vidieckeho turizmu • nízka kvalita základných a doplnkových služieb CR a vidieckeho turizmu • Nedostatočná prezentácia regiónu v zahraničí • Nedostatok a nedostupnosť finančných zdrojov • Chýbajúca komplexná ponuka služieb a produktov CR a vidieckeho turizmu v obci pre rôzne cieľové skupiny návštevníkov • Slabá spolupráca s cestovnými kancelárkami a cezhraničná spolupráca • nekoordinovaný spoločný postup subjektov pôsobiacich v oblasti cestovného ruchu a vidieckeho turizmu a tým zníženie návštevnosti a záujmu turistov o obec 	<ul style="list-style-type: none"> • Existujúci nehmotný potenciál cestovného ruchu, rozsiahla verejná finančná podpora rozvoja cestovného ruchu a rozvoj systémov pre zvýšenie efektívnosti a účinnosti destinačného marketingu a úrovne služieb • Výhodná geografická poloha obce, existujúce oblasti CR a vidieckeho turizmu a kultúrno – historický potenciál pre rozvoj turizmu a agroturizmu • Rozvoj zaujímavých akcií a atrakcií v obci • Prílev kapitálu na vidiek prostredníctvom zvýšenia návštevnosti vidieckych regiónov v súvislosti s vidieckym cestovným ruchom, agroturistikou, rozvojom tradičných remesiel a obnovou dediny • využitie voľných a vhodných súkromných ubytovacích kapacít • rozvoj regiónu prostredníctvom realizácie miestnej stratégie rozvoja • zlepšenie podpory rozvoja a propagácie CR a vidieckeho turizmu

2 Rozvojová stratégia

V predchádzajúcich častiach programu hospodárskeho a sociálneho rozvoja obce sme sa zaoberali analýzou a SWOT analýzou, ktorá nám predkladá základný obraz o obci a je východiskom pre stanovenie vízie, to znamená stavu, v akom sa bude obec nachádzať z pohľadu dlhodobého plánovania.

Cieľom rozvojovej stratégie je vybudovať príťažlivú obec pre vlastných obyvateľov ako aj návštevníkov obce, zlepšiť súčasný stav životného prostredia v obci, zviditeľniť obec pre potenciálnych turistov a potenciálnych podnikateľov, a tým aj posilniť miestnu ekonomiku. K naplneniu týchto našich cieľov je potrebné určiť si priority, ktoré sú pre nás záväzné. My sme si určili tieto ciele a priority.

Globálnym strategickým cieľom obce je zastaviť hospodárske a sociálne zaostávanie obce a čo najskôr nastúpiť na takú cestu hospodárskeho a sociálneho rozvoja, ktorá smeruje ku stálemu znižovaniu disparity medzi obcou a ostatnými obcami a Slovenskom ako celkom v ekonomickej oblasti, sociálnej dynamike, ekologickej rovnováhe a celkovej kvality života.

2.1 .Ciele a priority

2.1.1. Ciele a priority v oblasti rozvojového potenciálu, ľudských zdrojov a ekonomickej situácie

ciele	priority
<ul style="list-style-type: none"> Zastaviť hospodárske a sociálne zaostávanie regiónu a nastúpiť cestu hospodárskeho a sociálneho rozvoja, ktorá smeruje k znižovaniu disparity medzi obcou a ostatnými obcami v kraji a na Slovensku a to v ekonomickej výkonnosti a sociálnej dynamike. Zastaviť úbytok obyvateľstva v obci a zabezpečiť tu žijúcim obyvateľom vhodné podmienky a ochranu zdravia a sociálnych istôt. Vybudovať obec príťažlivú pre investorov s účelnou štruktúrou podnikov zodpovedajúcou charakteru a špecifickým prednostiam obce. 	<ul style="list-style-type: none"> Podpora podnikateľského prostredia v regióne, zvyšovanie podpory MSP podpora rastu zamestnanosti

2.1.2. Ciele a priority v oblasti vzdelávania, kultúry a športu

ciele	priority
<ul style="list-style-type: none"> Dosiahnuť kompatibilitu vzdelania a kvalifikácie s požadovanou úrovňou 	<ul style="list-style-type: none"> Zabezpečiť vhodné podmienky pre vzdelávanie.

EÚ a vytvorenie systému riadenia výchovy a vzdelávania v nových podmienkach. Zachovanie kultúrno-historického potenciálu obce, rozvoj kultúrnych, informačných a voľnočasových aktivít. Vytvárať optimálne podmienky pre rozvoj kultúry, všestranne podporovať všetky oblasti kultúrneho života a poskytovať platformu pre vzájomnú komunikáciu a koordináciu významných podujatí. Za týmto účelom v maximálnej miere využívať jestvujúci potenciál a zaoberať sa rozvojom a zachovaním tradícií folklóru a ľudových remesiel. Podpora športových aktivít občanov obce – podpora rozvoja telesnej kultúry, podporovať útvary talentovanej mládeže, a športové kluby v obci. Zlepšenie možnosti voľno-časových športových aktivít detí, mládeže a dospelých podporujúcich zdravý životný štýl.

- Zabezpečiť vhodné podmienky pre rozvoj a činnosť mimoškolských, kultúrnych aktivít občanov a návštevníkov obce
- Zabezpečiť vhodné podmienky pre rozvoj a činnosť v oblasti športu a športových aktivít občanov a návštevníkov obce

2.1.3. Ciele a priority v oblasti občianskej vybavenosti, sociálnych a zdravotných služieb

ciele	priority
-------	----------

- Rozvoj komplexnej infraštruktúry podporujúcej rozvoj obce a zohľadňujúcej rast kvality životného prostredia. Rozvoj infraštruktúry musí smerovať hlavne k jej rozšíreniu na potencionálne podnikateľské zóny a zóny bytovej výstavby, ako aj na rekonštrukciu komplexnej infraštruktúry v obci – dopravnej, environmentálnej, informačno- komunikačnej a občianskej.
- Vytvoriť sociálnu a zdravotnú sústavu, zodpovedajúcu potrebám obyvateľov a návštevníkov obce, vytvoriť podmienky pre rast kvalifikácie ľudských zdrojov v sociálnej oblasti a zdravotníctve s dôrazom na kvalitu poskytovaných služieb. Zníženie percenta sociálne ohrozených a odkázaných obyvateľov obce. Zlepšenie sociálnej starostlivosti a služieb pre marginalizované skupiny a deti a podpora sociálneho zapojenia nezamestnaných.
- Podpora komplexnej infraštruktúry v obci.
- podpora sociálnej inklúzie

2.1.4. Ciele a priority v oblasti životného prostredia

ciele	priority
-------	----------

- Ochrana a skvalitňovanie životného prostredia, využívanie vodných zdrojov, ochrana ovzdušia a nakladanie s odpadmi a celková ochrana a revitalizácia krajiny. Zabezpečiť trvalo udržateľný rozvoj. Zlepšenie starostlivosti o životné prostredie, znižovanie zaťažnosti životného prostredia, dobudovanie environmentálnej infraštruktúry. Podpora environmentálnej výchovy detí predškolského a školského veku i širokej verejnosti.
- Ochrana zložiek životného prostredia
- Ochrana prírody a tvorba krajiny
- odstraňovanie rizikových faktorov vplývajúcich na životné prostredie
- využívanie obnoviteľných zdrojov energie

2.1.5. Ciele a priority v oblasti cestovného ruchu, vidieckeho turizmu a agroturizmu

ciele	priority
<ul style="list-style-type: none"> Rozvinúť odvetvie cestovného ruchu , rozvíjať infraštruktúru cestovného ruchu so zameraním na zvyšovanie konkurencieschopnosti, socio-ekonomických príležitosti, rastu životnej úrovne, vytvoriť podmienky pre rast kvalifikácie ľudských zdrojov v cestovnom ruchu s dôrazom na kvalitu služieb a budovanie imidžu regiónu. Podpora budovania, údržby a obnovy turistickú infraštruktúry, propagácia a prezentácia obce. Spojením a vyváženým využívaním prírodných, historických a kultúrnych hodnôt vytvárať podmienky pre posilnenie návštevnosti obce. 	<ul style="list-style-type: none"> Podpora cestovného ruchu v obci Rozvoj vidieckeho turizmu a agroturizmu

2.2 Opatrenia a aktivity

2.2.1. Opatrenia a aktivity v oblasti rozvojového potenciálu, ľudských zdrojov a ekonomickej situácie

opatrenia	aktivity
<ul style="list-style-type: none"> prenájom priestorov vhodných na podnikanie 	<ul style="list-style-type: none"> 2.2.1.1.1. vyvlastnenie pozemkov vhodných na podnikanie

- poskytnutie stimulov pre podnikateľov v obci

- poskytnutie podpory MSP

- **2.2.1.1.3.** prenájom a predaj priestorov vhodných na podnikanie
- **2.2.1.1.4.** výstavba priestorov vhodných na podnikanie
- **2.2.1.2.1.** poskytnutie služieb pre podnikateľov v obci, ktorí vytvoria trvalé pracovné miesta pre obyvateľov obce
- **2.2.1.2.2.** Výstavba, rekonštrukcia a prenájom priestorov a nehnuteľností vhodných na podnikanie
- **2.2.1.3.2.** Administratívno – organizačná podpora prichádzajúcim investorom a podnikateľským subjektom
- **2.2.1.3.3.** Nadviazanie spolupráce so strednými a veľkými podnikateľskými subjektami v regióne

2.2.2. Opatrenia a aktivity v oblasti vzdelávania, kultúry a športu

opatrenia	aktivity
<ul style="list-style-type: none"> • 2.2.2.1. doplnenie vybavenosti Komunitného a aktivačného centra • 2.2.2.2. Zachovanie a rozvoj ľudových a kultúrnych tradícií v obci 	<ul style="list-style-type: none"> • 2.2.2.1.1. dovybavenie počítačovej miestnosti výpočtovou technikou • 2.2.2.1.3. dovybavenie detských ihrísk • 2.2.2.2.1. organizovanie a zachovávanie tradičných kultúrnych podujatí v obci • 2.2.2.2.2. Podpora spoločných kultúrnych aktivít a cezhraničnej

- **2.2.2.3.** výstavba všesportového areálu v obci
 - spolupráce
 - **2.2.2.3.1.** vyvlastnenie a rekultivácia pozemkov
 - **2.2.2.3.3.** výstavba viacúčelového ihriska
 - **2.2.2.3.4.** výstavba antukových tenisových kurtov

2.2.3. Opatrenia a aktivity v oblasti občianskej vybavenosti, sociálnych a zdravotných služieb

opatrenia	aktivity
<ul style="list-style-type: none"> • 2.2.3.1. Zlepšiť internetizáciu obce • 2.2.3.2. Dobudovanie cestnej infraštruktúry v obci • 2.2.3.3. rozvoj vodohospodárskej infraštruktúry • 2.2.3.4. zabezpečenie vhodných stavebných pozemkov • 2.2.3.5. vybudovanie technickej a environmentálnej infraštruktúry 	<ul style="list-style-type: none"> • 2.2.3.1.1. vybudovanie pokrytia širokopásmovým prístupom k internetu v obci • 2.2.3.1.3. zavedenie káblovej televízie v obci • 2.2.3.2.1. rekonštrukcia a výstavba autobusových zastávok v obci • 2.2.3.2.2. výstavba chodníka pri ceste I. triedy • 2.2.3.3.1. vybudovanie ČOV • 2.2.3.3.2. napojenie rodinných domov na tlakovú obecnú kanalizáciu • 2.2.3.4.1. zabezpečenie vhodných stavebných pozemkov na individuálnu bytovú výstavbu • 2.2.3.4.2. nákup pozemkov vhodných na výstavbu bytoviek pre rodiny s nižším príjmom • 2.2.3.5.1. vybudovanie elektrickej prípojky a verejného osvetlenia

- a obecného rozhlasu k obecným nájomným bytom
- **2.2.3.5.3.** dobudovanie vodovodnej a kanalizačnej siete k obecným nájomným bytom

2.2.4. Opatrenia a aktivity v oblasti životného prostredia

opatrenia	aktivity
<ul style="list-style-type: none"> • 2.2.4.1. ochrana a revitalizácia krajiny 	<ul style="list-style-type: none"> • 2.2.4.1.1. odstraňovanie starých divokých skládok TKO • 2.2.4.1.2. uskutočnenie protipovodňových opatrení • 2.2.4.1.3. vybudovanie obecnej kompostárne a zberného miesta pre elektroodpad a nebezpečný odpad
<ul style="list-style-type: none"> • 2.2.4.2. regulácia vodných tokov • 2.2.4.3. výsadba a ochrana trávnych porastov stromov a drevín 	<ul style="list-style-type: none"> • 2.2.4.2.1. úprava koryta a spevnenie brehov obecného potoka • 2.2.4.3.1. zlepšovanie stavu lesných ekosystémov • 2.2.4.3.2. výsadba a ochrana trávnatých porastov, drevín a krov
<ul style="list-style-type: none"> • 2.2.4.4. ochrana a využívanie vodných zdrojov 	<ul style="list-style-type: none"> • 2.2.4.4.1. ochrana vodných zdrojov • 2.2.4.4.2. čistenie okolia vodných zdrojov

2.2.5. Opatrenia a aktivity v oblasti rozvoja cestovného ruchu, vidieckeho turizmu a agroturizmu

opatrenia	aktivity
<ul style="list-style-type: none"> • 2.2.5.1. Rozvoj turistického ruchu 	<ul style="list-style-type: none"> • 2.2.5.1.1. Výstavba, zriadenie a vybavenie turisticko-informačnej kancelárie v obci • 2.2.5.5.1. Vyvlastnenie pozemkov potrebných na vybudovanie technickej infraštruktúry

- **2.2.5.5.** Rekultivácia pôdy a vybudovanie technickej infraštruktúry pre chatovú osadu

- **2.2.5.5.2.** Vybudovanie technickej infraštruktúry v chatovej osade

2.3. Opis rozvojovej stratégie

Definované ciele obce vychádzajú z porovnávania a selekcie strategických cieľov s vyššími programami rozvoja a ich prejednávanie a zjednotenie na úrovni zástupcov obce.

Pre vyhodnotenie plánovanej stratégie je potrebné určiť aj merateľné ukazovatele, ktoré budú sledované počas navrhovaného obdobia. V prípade rozvojovej stratégie budú takými ukazovateľmi projekty navrhované obcou. Ukazovatele sú rozdelené podľa oblastí v súlade so špecifickými cieľmi stanovenými v stratégii rozvoja.

Globálna strategická vízia obce:

konkurencieschopná a všestranne rozvinutá obec s rozvinutou infraštruktúrou, s vysokou vzdelanostnou úrovňou, flexibilná a schopná využívať všetky zdroje /prírodné, kultúrne, historické, ľudské, hospodárske a finančné/ pri zachovaní prírodných a kultúrnych hodnôt a pamiatok regiónu.

- Zastaviť hospodárske a sociálne zaostávanie regiónu a nastúpiť cestu hospodárskeho a sociálneho rozvoja, ktorá smeruje k znižovaniu disparity medzi obcou a ostatnými obcami v kraji a na Slovensku a to v ekonomickej výkonnosti a sociálnej dynamike. Zastaviť úbytok obyvateľstva v obci a zabezpečiť tu žijúcim obyvateľom vhodné podmienky a ochranu zdravia a sociálnych istôt. Vybudovať obec príťažlivú pre investorov s účelnou štruktúrou podnikov zodpovedajúcou charakteru a špecifickým prednostiam obce.
- Dosiahnuť kompatibilitu vzdelania a kvalifikácie s požadovanou úrovňou EÚ a vytvorenie systému riadenia výchovy a vzdelávania v nových podmienkach. Zachovanie kultúrno-historického potenciálu obce, rozvoj kultúrnych, informačných a voľnočasových aktivít. Vytvárať optimálne podmienky pre rozvoj kultúry, všestranne podporovať všetky oblasti kultúrneho života a poskytovať platformu pre vzájomnú komunikáciu a koordináciu významných podujatí. Za týmto účelom v maximálnej miere využívať jestvujúci potenciál a zaoberať sa rozvojom a zachovaním tradícií folklóru a ľudových remesiel. Podpora športových aktivít občanov obce – podpora rozvoja telesnej kultúry, podporovať útvary talentovanej mládeže, a športové kluby v obci. Zlepšenie možnosti voľno-časových športových aktivít detí, mládeže a dospelých podporujúcich zdravý životný štýl.
- Rozvoj komplexnej infraštruktúry podporujúcej rozvoj obce a zohľadňujúcej rast kvality životného prostredia. Rozvoj infraštruktúry musí smerovať hlavne k jej rozšíreniu na potencionálne podnikateľské zóny a zóny bytovej výstavby, ako aj na rekonštrukciu komplexnej infraštruktúry v obci – dopravnej, environmentálnej, informačno- komunikačnej a občianskej.
- Vytvoriť sociálnu a zdravotnú sústavu, zodpovedajúcu potrebám obyvateľov a návštevníkov obce, vytvoriť podmienky pre rast kvalifikácie ľudských zdrojov v sociálnej oblasti a zdravotníctve s dôrazom na kvalitu poskytovaných služieb. Zníženie percenta sociálne ohrozených a odkázaných obyvateľov obce. Zlepšenie sociálnej starostlivosti a služieb pre marginalizované skupiny a deti a podpora sociálneho zapojenia nezamestnaných.
- Ochrana a skvalitňovanie životného prostredia, využívanie vodných zdrojov, ochrana ovzdušia a nakladanie s odpadmi a celková ochrana a revitalizácia krajiny. Zabezpečiť trvalo udržateľný rozvoj. Zlepšenie starostlivosti o životné prostredie, znižovanie zaťaženia životného prostredia, dobudovanie environmentálnej infraštruktúry. Podpora environmentálnej výchovy detí predškolského a školského veku i širokej verejnosti.
- Rozvinúť odvetvie cestovného ruchu , rozvíjať infraštruktúru cestovného ruchu so zameraním na zvyšovanie konkurencieschopnosti, socio-ekonomických príležitostí, rastu životnej úrovne, vytvoriť podmienky pre rast kvalifikácie ľudských zdrojov v cestovnom ruchu s dôrazom na kvalitu služieb a budovanie imidžu regiónu. Podpora budovania, údržby a obnovy turistickej infraštruktúry, propagácia a prezentácia obce.

Spojením a vyváženým využívaním prírodných, historických a kultúrnych hodnôt vytvárať podmienky pre posilnenie návštevnosti obce.

Merateľné ukazovatele nie je možné objektívne zhodnotiť, nakoľko nie je známa celková čiastka finančných prostriedkov na podporu rozvojovej stratégie. Úspešnosť a realita ukazovateľov závisí od kvality vypracovaných projektov a od ich následnej úspešnosti v hodnotiacom procese štrukturálnych fondov.

3. Finančný plán

Jednou z kľúčových otázok pre realizáciu programu sociálneho a hospodárskeho rozvoja obce je schopnosť obce v priebehu jeho realizácie zaistiť zdroje potrebné na jeho financovanie. Preto je pri realizácii jednotlivých projektov nevyhnutné finančné plánovanie.

Finančné plánovanie realizácie jednotlivých opatrení stanovených v programe hospodárskeho a sociálneho rozvoja je potrebné aj z dôvodu možnosti obce zabezpečiť finančné krytie rozvojových aktivít obce prostredníctvom nenávratných finančných prostriedkov získaných prostredníctvom podania žiadostí o nenávratný finančný príspevok zo štrukturálnych fondov EÚ. Obec ako konečný prijímateľ nenávratného finančného príspevku musí mať zabezpečené spolufinancovanie projektu a to prostredníctvom vlastných (obecných)

finančných zdrojov, alebo prostredníctvom bankových úverových zdrojov. Je nevyhnutné vopred plánovať obecné finančné toky a vyčleniť pre každý rok realizácie projektu, resp. projektov, potrebné financie. Preto je potrebné, aby sa v prípade obce stály tieto financie súčasťou obecného rozpočtu a boli prísne účelovo viazané na jednotlivé projekty

Na finančné zabezpečenie cieľov, úloh a aktivít bude obec využívať finančné prostriedky predovšetkým:

- z rozpočtu obce,
- z rozpočtu samosprávneho kraja
- zo štátneho rozpočtu,
- z fondov Európskej únie,
- bankové úvery,
- príspevky od právnických a fyzických osôb,
- príspevky medzinárodných inštitúcií, a pod.

Obec bude mať možnosť využívať zdroje z fondov EÚ v súčasnom programovom období 2007 - 2013 v priebehu celého jeho trvania, a to na základe dokumentu Národný strategický referenčný rámec SR na roky 2007-2013 (NSRR). Tento strategický dokument bol vypracovaný v súlade s novými nariadeniami Európskej únie (EÚ) k štrukturálnym fondom a Kohézному fondu a následne bol schválený vládou SR dňa 6. decembra 2006 a Európskou komisiou dňa 17. augusta 2007.

NSRR rozdeľuje obce do skupín podľa významu a ich lokalizácie v sídelnom systéme. Vyšpecifikovali sa inovačné póly rastu, záujmové územie inovačných pólov rastu a kohézne póly rastu. **Obec Jarabina je zaradená v kohéznych póloch rastu.** Z uvedeného vyplýva, že obec Jarabina je oprávneným žiadateľom v Regionálnom operačnom programe (ROP).

Hlavným cieľom ROP je zvýšenie dostupnosti a kvality občianskej infraštruktúry a vybavenosti v regiónoch. Napĺňanie uvedeného cieľa bude prispievať k dosahovaniu cieľa strategickej priority Infraštruktúra a regionálna dostupnosť, ktorým je „zvýšenie vybavenosti regiónov infraštruktúrou a zvýšenie efektívnosti s ňou súvisiacich služieb“. Operačný program sa prostredníctvom zamerania svojich prioritných osí dopĺňa s OP Doprava, OP Informatizácia spoločnosti, OP Konkurencieschopnosť a hospodársky rast, OP Vzdelávanie a OP Zamestnanosť a sociálna inklúzia ako sa uvádza pri opise jednotlivých prioritných osí. Prostredníctvom budovania kvalitnej a dostupnej občianskej infraštruktúry a v spolupôsobení s príspevkami v rámci ostatných relevantných operačných programov pomôže ROP dosahovať ciele Národného programu reforiem v oblasti vzdelávania, zamestnanosti a informačnej, spoločnosti. Hoci operačný program nie je priamo zameraný na podporu podnikateľskej sféry, svojím zameraním prispieje k stimulácii vnútorných zdrojov regiónov na rozvoj nadväzujúcich podnikateľských aktivít (malé a stredné podniky) a zároveň zvýši atraktivitu regiónov pre zahraničné investície, čím prispieje k napĺňaniu priorít Národného programu reforiem v oblasti podnikateľského prostredia.

Obec Jarabina má možnosť zapojenia sa aj do ostatných operačných programov pri čerpaní fondov EÚ, v ktorých je oprávneným žiadateľom a to:

- OP Životné prostredie
- OP Konkurencieschopnosť a hospodársky rast
- OP Výskum a vývoj
- OP Zamestnanosť a sociálna inklúzia
- OP Vzdelávanie
- OP Informatizácia spoločnosti
- OP Zdravotníctvo
- medzinárodný program Interreg
- iné finančné mechanizmy

3.1.Rozdelenie financií na programovacie obdobie 2007-2013

Tabuľka č.10: Finančná tabuľka programu podľa priorít a opatrení na roky 2007-2013

	Oprávnené náklady spolu	Verejné zdroje spolu	Fond EÚ	Verejné zdroje			Súkromné zdroje	Cudzie zdroje	
				Národné verejné zdroje					
				Národné verejné zdroje spolu	Štátny rozpočet	Region álne zdroje			Miestne zdroje
				A=B+H+CH	B=C+D	C			D=E+F+G
2007									
2008									
2009									
2010									
2011									
2012									
2013									
CELKOM									

3.2 Rozdelenie financií na priority a opatrenia

Oprávnené náklady spolu	Verejné zdroje						Súkromné zdroje	Cudzie zdroje
	Verejné zdroje spolu	Fond EÚ	Národné verejné zdroje			Miestne zdroje		
			Národné verejné zdroje spolu	Štátny rozpočet	Regionálne zdroje			
A=B+H+CH	B=C+D	C	D=E+F+G	E	F	G	H	CH

Finančné tabuľky budú vyplňané priebežne a budú dopĺňané do PHaSR obce po ich odsúhlasení obecným zastupiteľstvom.

4. Zabezpečenie realizácie

Program hospodárskeho a sociálneho rozvoja obce je strednodobým dokumentom, na základe ktorého sa uskutočňuje podpora miestneho rozvoja s dôrazom na sociálno-ekonomickú sféru. Možno ho charakterizovať ako program cielených opatrení, prípadne intervencií, navrhnutý pre oživenie ekonomického a sociálneho rozvoja. Má konkretizovať oparenia nevyhnutné pre dosiahnutie strategických cieľov.

Program rozvoja je dôležitý predovšetkým tým, že zhrňuje základné informácie k stratégií vo všetkých súvislostiach rozvoja. Predkladá sa rôznym komisiám na vyššej programovacej úrovni a slúži ako koncepčný materiál pre formulovanie cieľov rôznych projektov.

Ďalej slúži ako podklad pre žiadosti o finančnú podporu na realizáciu týchto projektov a tiež na upresňovanie, získavanie a koordináciu partnerov na území obce.

Realizácia programu sa vykonáva na základe projektov a pri ich špecifikácií a výbere dochádza k združovaniu záujmov a finančných prostriedkov. Okrem súkromnej podnikateľskej bázy sú to napríklad partneri, ktorí čerpajú zdroje aj z iných fondov EÚ. Vhodnými partnermi sú napr. vysoké školy, výskumné a technologické inštitúcie.

Pri realizácii programu sa podieľajú mnohí účastníci jednotlivých projektov a k tomu je potrebné zabezpečiť vhodnú organizáciu a riadenie tohto procesu, ktorý pozostáva z plánovacích, komunikačných činností ako aj sledovania, hodnotenia a aktualizácie programu

Zodpovednosť za plnenie celého programu hospodárskeho a sociálneho rozvoja obce má najvyšší orgán na čele so starostom obce.

4.1. Inštitucionálne a organizačné zabezpečenie

Štruktúra inštitucionálneho a organizačného zabezpečenia manažmentu programu je závislá od špecifických podmienok obce. Najvyšším orgánom je zastupiteľstvo obce.

Zastupiteľstvo obce

Starosta a najvyšší orgán priama rozhodnutia o postupe programu, ustanovuje riadiacu osobu alebo skupinu, ktorá je poverená riadením procesu. Schvaľuje návrhy a projekty rozvoja a dojednáva partnerské vzťahy. Hodnotí, schvaľuje výsledky a výstupy programu. Zabezpečuje realizáciu programu a rozhoduje o zmenách.

Riadiaca skupina

Činnosť riadiacej skupiny v obci preberá najvyšší orgán. Hlavnou činnosťou manažmentu programu je zabezpečiť organizačné a technické zabezpečenie programu, vykonávať kontrolu fyzickú, ekonomickú a kvalitatívnu ako aj pomocou ukazovateľov vykonať monitoring a viesť evidenciu. Ďalšou činnosťou riadiacej skupiny je urobiť priebežné a záverečné hodnotenie a spracovanie správ o stave a výsledkoch.

Pracovná skupina

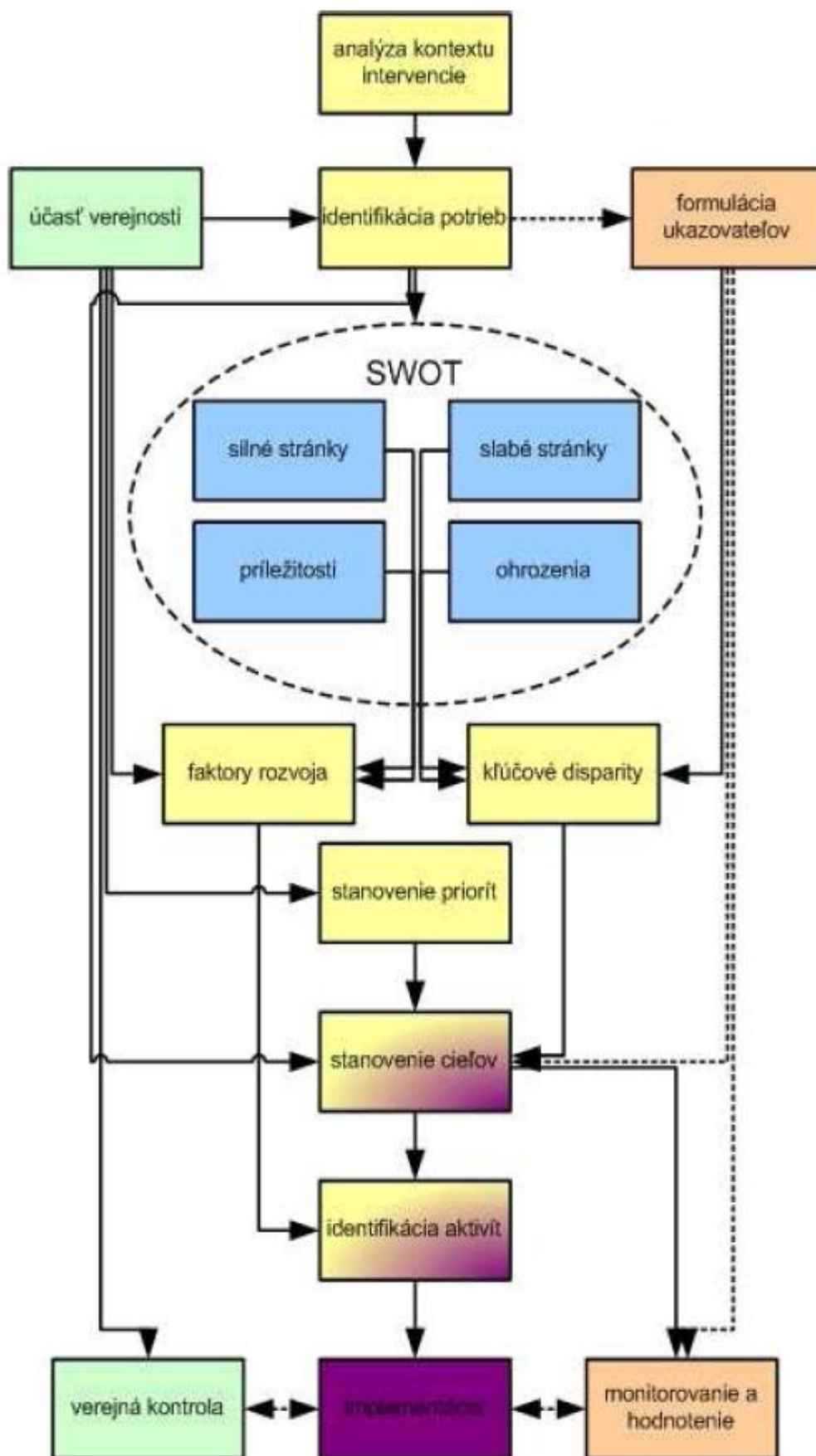
Zloženie pracovnej skupiny odráža príslušný rozsah záujmov na území obce. V skupine by mali byť reprezentanti verejného a súkromného sektoru z obce ako aj partneri zúčastňujúci sa na realizácii programu. V skupine by mali byť odborne zdatní a spoločensky uznávaní ľudia. Súčasťou skupiny môže byť aj externý konzultant, ktorý je fundovaným pomocníkom vo všetkých fázach programu.

Pracovná skupina vykonáva tieto hlavné činnosti. Vykonáva rozbor pre zabezpečenie programu a posudzuje jednotlivé projekty programu. Prejednáva vecnú problematiku s partnermi. Spracováva a preberá dokumentáciu projektov a rieši operatívne problémy, ktoré vznikajú pri realizácii programu. Ďalej spracováva a predkladá návrhy pre aktualizáciu programu.

Verejnosť

Účasť verejnosti je zvlášť dôležitá pretože určuje výslednú legitimitu a dôveryhodnosť celého programu ako aj jeho plnenie a záväznosť.

Verejnosť sa v procese tvorby a realizácie programu zúčastňuje prostredníctvom svojich zástupcov a účasťou na prejednávaní čiastkových a celkových výsledkov.



4.2. Monitorovanie a hodnotenie

Monitoring znamená sledovanie a preberanie výstupov, financovanie jednotlivých činností, projektov alebo etáp. Je ho potrebné vykonávať voči stanoveným ukazovateľom špecifických cieľov programu. Výsledky je potrebné tiež spracovať, pretože sú súčasťou správ pre vyššie úrovne programov a administratívu fondov.

Monitorovanie plnenia programu hospodárskeho a sociálneho rozvoja obce bude stálym a dlhodobým procesom zameraným na sledovanie kvalitatívnych a kvantitatívnych zmien pomocou vybraných ukazovateľov, cieľom ktorého bude získavanie informácií o skutočnom plnení opatrení zameraných na zmenu negatívneho vývoja, resp. o potrebe zmeniť ich výber alebo spôsob realizácie.

Základným zdrojom monitorovacích údajov je žiadosť o poskytnutie nenávratného finančného príspevku, ktorá obsahuje informácie o žiadateľovi a jeho partneroch na projekte, informácie o projekte, názvy a očakávané hodnoty merateľných ukazovateľov projektu a finančný plán projektu.

Monitorovacia správa projektu predkladaná príjemcom pomoci obsahuje účtovnú závierku príjemcu pomoci a reálne hodnoty a merateľných ukazovateľov výstupu, výsledku a dopadu realizovaného projektu.

Pri monitoringu nesmieme zabúdať na žiadosti o prostriedky vrátane zúčtovacích dokladov ako výstup procesu finančného riadenia, ktorý obsahuje sumy deklarovaných oprávnených výdavkov projektov, sumy uznaných oprávnených projektov ako aj sumy neoprávnených výdavkov projektu a dátumy prijatia a zaúčtovania žiadosti o platbu na platobnej jednotke.

Hodnotenie je vykonávané pravidelne za účelom merania efektivity voči cieľom programu. Vykonáva sa v priebehu realizácie jednotlivých projektov a po ich ukončení. Posudzuje sa hlavne vecná stránka a vzniknuté problémy. Riešenie prioritných problémov sa posudzuje s použitím kritérií voči stanoveným ukazovateľom. Nevyhnutnou podmienkou monitoringu je organizačné a metodické zabezpečenie riešenia operatívnych problémov a z nich vyplývajúce zmenové riadenie.

Monitorovanie plnenia programu rozvoja obce bude obsahovať nasledovné činnosti:

- systematické zbieranie vybraných informácií súvisiacich s realizáciou strategických cieľov,
- spracovanie porovnávacích a tematických analýz, príprava priebežných správ poukazujúcich na stupeň realizácie v hlavných oblastiach spoločenského a hospodárskeho života,
- vyhodnotenie dosiahnutých výsledkov ako popis stupňa realizovaných cieľov a opatrení,
- vyhodnotenie súladu medzi prijateľnými cieľmi a opatreniami a dosiahnutými výsledkami.

Uvedené činnosti uskutočnené v procese monitorovania umožnia zhodnotiť postup v realizácii plánovaných úloh.

4.3. Harmonogram realizácie

Časový harmonogram realizácie jednotlivých cieľov a priorít, ktoré sú opísané v tomto Programe hospodárskeho a sociálneho rozvoja obce je viazaný na možnosť čerpania finančných prostriedkov z jednotlivých rozpočtových kapitol obce, mimorozpočtových zdrojov prípadne, účelovo viazaných finančných prostriedkov alebo finančných prostriedkov zo štrukturálnych fondov EÚ.

Jednotlivé etapy realizácie projektových zámerov budú pokračovať v návaznosti na seba tak aby sa jednotlivé fázy neprekrývali ale priamo na seba nadväzovali a vytvorili tak ucelený harmonický celok.

Oblasť rozvojového potenciálu, ľudských zdrojov a ekonomickej situácie

Aktivita	Roky
Výstavba individuálnych domov	2008 - 2013
Výstavba inžinierskej siete (výstavba individual. domov)	2008 – 2013
	2008 – 2013

Oblasť vzdelávania, kultúry a športu

Aktivita	Roky
Rekonštrukcia obecného úradu	2008 – 2013
Rekonštrukcia školy (zateplenie strechy)	2008 – 2013
Výstavba telocvične	2008 – 2013
Rekonštrukcia kultúrneho domu (zateplenie objektu, kinosála)	2008 – 2013
Rekonštrukcia Materskej školy	2008 – 2013

Oblasť občianskej vybavenosti, sociálnych a zdravotných služieb

Aktivita	Roky
Domov dôchodcov (rozšírenie kapacity)	2008 - 2013

Oblasť životného prostredia

Aktivita	Roky
Výstavba kanalizácie a napojenie na ČOV – Stará Ľubovňa	2008 - 2013

Oblasť cestovného ruchu, vidieckeho turizmu a agroturizmu

Aktivita	Roky
Premostenie Forbasy-Lacková-Vyšné Ružbachy	2008 - 2013
Využívanie minerálnych prameňov	2008 - 2013
Výbudovanie technickej infraštruktúry „Jarabinský prielom“	2008 - 2013

Termín t.j. rok začatia, priebehu, prípadne ukončenia realizácie jednotlivých projektov je orientačný a bude sa prispôsobovať schopnosti obce v priebehu realizácie projektov zaistiť finančné zdroje či už z rozpočtu obce, rozpočtu samosprávneho kraja, zo štátneho rozpočtu, prípadne z fondov Európskej únie alebo príspevkov od právnických osôb a fyzických osôb, ale aj z príspevkov medzinárodných inštitúcií a bankových úverov.

5. Záver

Medzi prípravou a tvorbou Programu hospodárskeho a sociálneho rozvoja obce a jeho realizáciou je zásadný rozdiel. Príprava programu rozvoja je tvorivým procesom, ktorý vyžaduje zapojenie čo najširšieho okruhu občanov s potrebnými znalosťami a skúsenosťami a s rozdielnymi pohľadmi na budúcnosť obce. Aj preto pri vypracovaní Programu hospodárskeho a sociálneho programu obce boli oslovení obyvatelia obce a ich pripomienky, rady a námety tvoria kostru nami vypracovaného dokumentu.

Realizácia programu je manažérskou úlohou, ktorá vyžaduje podrobný dohľad nad aktivitami mnohých jednotlivcov, súkromných aj verejných organizácií, ktoré budú zapojené do realizácie jednotlivých projektov uvedených v tomto dokumente ako aj projektov, ktoré v dokumente nie sú ale budú sa v obci realizovať.

Program hospodárskeho a sociálneho rozvoja obce je živým dokumentom. Jeho realizácia bude dôsledne sledovaná a program bude podľa potreby dopĺňaný a upravovaný. Naznačené smery rozvoja obce sú otvorené a budú dopracovávať a konkretizovať a to vždy v záujme obyvateľov obce.

Hlavným cieľom tohto dokumentu je zlepšovať kvalitu života občanov a sociálnu súdržnosť obce, najmä vytvoriť podmienky pre ekonomický rozvoj a tvorbu pracovných príležitostí, presadzovať koncept trvalo udržateľného rozvoja tak, aby sa obec v rámci Prešovského kraja a SR pri začleňovaní do štruktúr EÚ stala plnohodnotnou.

V samotnom závere chceme poďakovať starostovi obce Mikulášovi Kaňovi, poslancom a všetkým občanom obce, ktorí svojimi pripomienkami nápadmi a radami prispeli k tvorbe tohto dokumentu.

Spracovatelia: Agentúra regionálneho rozvoja Prešovského samosprávneho kraja
Starosta obce
Obecné zastupiteľstvo

6.Prílohy

Sústava plánovacích dokumentov SR

Oblasť podpory regionálneho rozvoja SR je regulovaná prostredníctvom kľúčových zákonov, ktorými sú:

- zákon č. 503/2001 Z. z. o podpore regionálneho rozvoja,
- zákon č. 302/2001 Z. z. o samosprávnych krajocho,
- zákon č. 369/1990 Zb. o obecnom zriadení,
- zákon č. 575/2001 Z. z. o organizácii činnosti vlády a organizácii ústrednej štátnej správy,
- zákon č. 222/1996 Z. z. o organizácii miestnej štátnej správy,
- zákon č. 303/1995 Z. z. o rozpočtových pravidlách v znení neskorších predpisov,
- zákon č. 482/2003 Z. z. o Štátnej pokladnici,
- zákon č. 565/2001 Z. z. o investičných stimuloch a o zmene a doplnení niektorých zákonov,
- zákon č. 235/2002 Z. z. o náležitostiach žiadosti o poskytnutie investičných stimulov,
- zákon č. 193/2001 Z. z. o podpore na zriadenie priemyselných parkov,
- zákon č. 156/2003 Z. z., ktorým sa mení a dopĺňa zákon č. 193/2001 Z. z. o podpore na zriadenie priemyselných parkov.

Ich prostredníctvom sa rámcovo reguluje povinnosť jednotlivých riadiacich orgánov (RO) na úrovni orgánov štátnej správy a orgánov územnej samosprávy o programovaní podpory v oblasti regionálneho rozvoja. Na základe uvedenej regulácie sa podpora regionálneho rozvoja realizuje prostredníctvom základných programových dokumentov, ktorými sú:

- národná dokumentácia (CSF, SPD, stratégia kohézneho fondu),
- programy hospodárskeho a sociálneho rozvoja samosprávneho kraja,
- programy hospodárskeho a sociálneho rozvoja obce.

V prípade národnej dokumentácie sa vyžaduje jej koherencia² a konzistencia stratégie s nasledujúcimi strategickými dokumentmi:

- Koncepcia územného rozvoja SR (KURS)
- Strednodobá koncepcia hospodárskeho a sociálneho vývoja SR (SKHSV SR)
- Strednodobé priority hospodárskej politiky SR
- Národný environmentálny akčný plán (NEAPII)
- Národný plán zamestnanosti
- Predvstupový ekonomický program SR
- Koncepcia štátnej vednej a technickej politiky
- Stratégia informatizácie spoločnosti
- Štátna dopravná politika

Okrem uvedených prierezových dokumentov boli východiskom pre tvorbu operačných programov nasledujúce horizontálne politiky:

- Spoločné hodnotenie priorít zamestnanosti v Slovenskej republike (november 2001)

²

- Národný akčný plán zamestnanosti na roky 2002 a 2003 (apríl 2002)
- Správa o plnení záverov a priorít z dokumentu „Spoločné hodnotenie priorít zamestnanosti v Slovenskej republike“ za rok 2001 (jún 2002)
- Milénium – Národný program výchovy a vzdelávania v Slovenskej republike na najbližších 15-20 rokov (december 2002)
- Programové vyhlásenie vlády Slovenskej republiky (november 2002)
- Stratégia podpory rastu zamestnanosti na základe reformy sociálneho systému a trhu práce;
- Koncepcia agrárnej a potravinovej politiky do roku 2005 (2000)
- Koncepcia lesníckej politiky do roku 2005 (2000)
- Koncepcia vodohospodárskej politiky do roku 2005 (2000)
- Koncepcia rozvoja vidieka v Slovenskej republike (1998)
- Koncepcia usporiadania pozemkového vlastníctva v Slovenskej republike (1993)
- Rozpracovanie priemyselnej politiky EÚ na podmienky SR
- Národný program rozvoja cestovného ruchu v SR
- Návrh energetickej politiky SR
- Návrh programu znižovania energetickej náročnosti a využitia alternatívnych zdrojov energie, vrátane podpory výskumu v tejto oblasti
- Analýza stavu podnikateľského prostredia SR
- Stratégia podpory vstupu zahraničných investícií
- Analýza vývoja malého a stredného podnikania a návrh na zmeny v systéme podpory malého a stredného podnikania
- Zhodnotenie účinnosti systému na ochranu spotrebiteľa v SR z pohľadu kapitoly č. 23 a zásady spotrebiteľskej politiky do roku 2003
- Koncepcné zameranie technickej politiky priemyselných odvetví
- Projekt transformácie a reštrukturalizácie ŽSR
- Koncepcia modernizácie mobilného parku ŽSR
- Koncepcia rozvoja kombinovanej dopravy
- Nový projekt výstavby diaľnic a rýchlostných ciest
- Program údržby a opráv ciest a diaľnic do roku
- Koncepcia rozvoja leteckej dopravy Slovenskej republiky
- Koncepcia rozvoja vodnej dopravy Slovenskej republiky
- Koncepcia tvorby regionálnej dopravnej politiky na úrovni krajov so zvýraznením podpory rozvoja integrovaných dopravných systémov
- Stratégia, zásady a priority štátnej environmentálnej politiky (1993)
- Koncepcia rozšírenia separovaného zberu druhotných surovín a hospodárenie s komunálnym odpadom v SR (1994)
- Koncepcia územného rozvoja Slovenska I (1994), II (1997)
- Koncepcia nakladania s odpadom zo septikov a žump (1996)
- Program odpadového hospodárstva SR (krajov, okresov) (1996)
- Národný environmentálny akčný program I (1996) a krajské a okresné environmentálne akčné programy (1996 – 1998)
- Národná stratégia ochrany biologickej diverzity na Slovensku (1997)
- Národný environmentálny akčný program II (1999)
- Program podpory postupného vylúčenia látok poškodzujúcich ozónovú vrstvu (2000)
- Štandardy minimálnej vybavenosti krajských a okresných miest a metodika posudzovania úrovne štrukturálnej vybavenosti krajských a okresných miest (2000)
- Aktualizovaný národný akčný plán pre povodie Dunaja (2000)

- Aktualizovaný program starostlivosti o mokrade Slovenska (2000)
- Národná stratégia trvalo udržateľného rozvoja (2001)
- Program odpadového hospodárstva SR do roku 2005 (2002)
- Integrovaná aproximačná stratégia v kapitole životné prostredie (2002)

Základné definície a pojmy v súvislosti so štrukturálnymi fondmi EÚ:

- Cieľ 1 – cieľ ES umožňujúci podporu zo štrukturálnych fondov pre zaostávajúce regióny, v ktorých hodnota HDP na obyvateľa meraná paritou kúpnej sily a vypočítaná na základe údajov ES v priemere za posledné tri kalendárne roky je menšia ako 75 % priemeru Európskych spoločenstiev.
- Cieľ 2 – cieľ ES umožňujúci podporu z Európskeho fondu regionálneho rozvoja a Európskeho sociálneho fondu pre regióny vážne postihnuté úpadkom priemyslu, ktoré čelia štrukturálnym ťažkostiam.
- Cieľ 3 – cieľ ES umožňujúci podporu z Európskeho sociálneho fondu pre rozvoj ľudských zdrojov, modernizáciu a prispôsobovanie politik a systémov vzdelávania, školenia a zamestnanosti.
- Doplnok programu – dokument vykonávajúci stratégiu a priority pomoci, obsahujúci podrobné prvky na úrovni opatrenia, ako ich uvádza čl. 18 ods. 3 nariadenia Rady 99/1260/ES, ktorý vypracuje členský štát alebo riadiaci orgán a ktorý sa v nevyhnutných prípadoch prehodnotí podľa čl. 34 ods. 3 nariadenia Rady 99/1260/ES. Zasiela sa Európskej komisii pre informáciu.
- Európska investičná banka (ďalej len „EIB“) – medzinárodná finančná a úverová inštitúcia poskytujúca úvery konečným prijímateľom určené na spolufinancovanie projektov.
- Európsky poľnohospodársky usmerňovací a záručný fond (ďalej len „EAGGF“) - jeden z hlavných nástrojov štrukturálnej a regionálnej politiky EÚ podporujúci adaptáciu poľnohospodárskych štruktúr na dlhodobé štrukturálne zmeny v poľnohospodárstve, na rozvoj poľnohospodárskej infraštruktúry, rozvoj a obnovu vidieka, vidieckeho dedičstva a lesov.
- Európsky fond regionálneho rozvoja (ďalej len „ERDF“) – jeden z hlavných nástrojov štrukturálnej a regionálnej politiky EÚ, ktorého cieľom je prispievať k rozvoju najmenej rozvinutých regiónov Európskej únie.
- Európsky sociálny fond (ďalej len „ESF“) – jeden z hlavných nástrojov štrukturálnej a regionálnej politiky EÚ napomáhajúci dosiahnuť ciele najmä v aktívnej politike zamestnanosti a voľný pohyb pracovných síl v boji proti nezamestnanosti a znevýhodneniu rôznych skupín ľudí na trhu práce.
- Finančný nástroj na usmerňovanie rybolovu (ďalej len „FIFG“) – jeden z hlavných nástrojov štrukturálnej a regionálnej politiky EÚ, ktorého cieľom je zabezpečiť vyrovnaný, harmonický rozvoj rybárskeho priemyslu.
- Iniciatívy ES – forma pomoci ES zo štrukturálnych fondov, ktorá sa týka cezhraničnej (INTERREG A), transregionálnej (INTERREG B) a transnacionálnej spolupráce (INTERREG C), hospodárskej a spoločenskej obnovy zaostalých miest a mestských oblastí (URBAN), rozvoja vidieka (LEADER) alebo medzištátnej spolupráce na presadzovanie nových prostriedkov boja so všetkými formami diskriminácie a nerovnoprávnosti v oblasti trhu práce (EQUAL).
- Jednotný programovací dokument (Single Programming Document – ďalej len „SPD“) – programovací dokument schválený Európskou komisiou. Obsahuje stratégiu a priority podporované zo štrukturálnych fondov a zdrojov členského štátu, ich špecifické ciele, príspevok zo štrukturálnych fondov a ostatné finančné prostriedky.
- Kohézny fond – finančný nástroj ES určený pre členské krajiny, v ktorých hodnota HDP na obyvateľa meraná paritou kúpnej sily a vypočítaná na základe údajov ES v priemere za posledné tri kalendárne roky je menšia ako 90 % priemeru Európskych spoločenstiev. Podporuje projekty dopravnej infraštruktúry a životného prostredia.
- Prijemca pomoci (PP) – orgán, organizácia, právnická osoba, fyzická osoba alebo administratívna jednotka, ktorá má prospech z projektu a je zodpovedná za jeho

realizáciu. V prípade schém pomoci podľa článku 87 zmluvy o založení ES sú konečnými prijímateľmi tie orgány, ktoré túto podporu poskytujú.

- Konečný užívateľ – orgán, organizácia, právnická osoba, fyzická osoba alebo administratívna jednotka, ktorá má prospech z projektu a zodpovedá za jeho realizáciu. V prípade schém pomoci podľa článku 87 zmluvy o založení ES sú konečnými používateľmi tie orgány, ktorým sa táto podpora poskytuje od konečného prijímateľa.
- Národný rozvojový plán (National Development Plan, ďalej len „NDP“) – programovací dokument členského štátu obsahujúci analýzu situácie vzhľadom na ciele uvedené v článku 1 nariadenia Rady č. 1260/1999/ES a prioritné potreby pre dosiahnutie týchto cieľov, vrátane stratégie, plánovaných prioritných činností, ich špecifických cieľov a s tým spojených finančných prostriedkov.
- Opatrenie – prostriedok, ktorým sa v priebehu niekoľkých rokov uskutočňuje priorita programovacieho dokumentu a ktorý umožňuje financovanie činností.
- Operačný program – programovací dokument schválený Európskou komisiou pre vykonávanie rámca podpory Spoločenstva, obsahujúci súvislý súbor priorít zahrňujúcich viacročné opatrenia, ktorý možno vykonávať využitím pomoci jedného alebo viacerých fondov, jedného alebo viacerých iných existujúcich finančných nástrojov a EIB.
- Oprávnené výdavky – výdavky, ktoré sa skutočne realizovali v rámci obdobia stanoveného v rozhodnutí o poskytnutí pomoci vo forme výdavkov konečného prijímateľa a ktoré sa realizovali v rámci operácií vybraných na podporu pomoci v súlade s kritériami výberu a procesmi podliehajúcimi pravidlám ES.
- Platobný orgán (PO) – jeden alebo viac vnútroštátnych, regionálnych alebo miestnych orgánov či subjektov menovaných členskými štátmi na účely vypracovania a predkladania žiadostí o platby a prijímanie platieb od EK. Platobný orgán zodpovedá za certifikáciu výkazu výdavkov, na základe ktorej predkladá žiadosti o platby z Európskej komisie.
- Priorita – jeden z hlavných zámerov stratégie prijatej do rámca podpory Spoločenstva alebo pomoci. Každéj priorite je pridelený príspevok zo štrukturálnych fondov a iných finančných nástrojov, príslušné finančné prostriedky členského štátu a súbor bližšie určených konkrétnych cieľov.
- Rámec podpory Spoločenstva (Community Support Framework – ďalej len „CSF“) – dokument schválený Európskou komisiou po dohode s príslušným členským štátom, ktorý vyplýva z hodnotenia národného rozvojového plánu predloženého členským štátom. Obsahuje stratégiu a priority podporované zo štrukturálnych fondov a zo zdrojov členského štátu, ich špecifické ciele, príspevok fondov a ostatné finančné prostriedky. Realizuje sa prostredníctvom jedného alebo viacerých operačných programov.
- Riadiaci orgán (RO) – jeden alebo viac vnútroštátnych, regionálnych alebo miestnych orgánov či subjektov menovaných členskými štátmi na účely riadenia podpory zo štrukturálnych fondov. Je menovaný pre rámec podpory Spoločenstva, každý operačný program, jednotný programovací dokument a iniciatívy ES.
- Platobná jednotka (PJ) – verejný alebo súkromný orgán vykonávajúci určité úlohy delegované z platobného orgánu. Rozsah a definovanie delegovaných úloh sú v kompetencii platobného orgánu.
- Sprostredkovateľský orgán pod riadiacim orgánom (SORO) – verejný alebo súkromný orgán vykonávajúci určité úlohy delegované z riadiaceho orgánu. Rozsah a definovanie delegovaných úloh sú v kompetencii riadiaceho orgánu.
- Štrukturálne fondy – nástroje štrukturálnej politiky EÚ využívané na dosiahnutie jej cieľov. K štrukturálnym fondom patria európsky fond regionálneho rozvoja, európsky sociálny fond, európsky poľnohospodársky usmerňovací a záručný fond – usmerňovacia sekcia a finančný nástroj na usmerňovanie rybolovu.

- Zúčtovací doklad – doklad dokazujúci uskutočnenie výdavku, t. j. doklad o uskutočnení plnenia dodávky stavby, tovaru alebo služby a o jeho zaplatení zo strany konečného prijímateľa.
- Efektívnosť vyjadruje pomer medzi vynaloženými finančnými prostriedkami a dosiahnutým výstupom, výsledkom a dopadom.
- Účinnosť vyjadruje pomer medzi očakávanou a reálnou hodnotou toho istého merateľného ukazovateľa.
- Relevantnosť vyjadruje stav, keď je napr. priorita programu v súlade s výsledkami reálnych socio-ekonomických potrieb regiónu.
- Koherencia – rozlišuje sa vnútorná a vonkajšia koherencia. Vnútorná koherencia existuje napr. vtedy, keď sa ciele a opatrenia v rámci jedného programu alebo priority neprekrývajú, ale navzájom dopĺňajú. Vonkajšia koherencia charakterizuje taký stav stratégie programu, keď sa jeho ciele, priority alebo opatrenia neprekrývajú so stratégiou iného programového dokumentu.
- Monitorovacie správy – sú výsledkom procesu monitorovania hodnotenia. Vypracúvajú sa na základe monitorovaných údajov a pravidelne predkladajú monitorovaciemu výboru, alebo EK. Monitorovacie správy pre OP sa vypracúvajú spravidla raz za 6 mesiacov. Okrem toho sa vypracúvajú povinné výročné monitorovacie správy o pokroku dosiahnutom v implementácii programu.
- Hodnotiace správy – sú výsledkom procesu monitorovania a hodnotenia. Obsahujú informácie o efektívnosti a účinnosti realizovanej podpory. Vpracúvajú sa vo forme ex ante (predbežné hodnotenie), interim (priebežné hodnotenie), ex post (následné hodnotenie).
- Merateľné ukazovatele – kvantifikovateľné indikátory výstupu výsledku a dopadu. K merateľným ukazovateľom patria i štatisticky spracovateľné údaje zo žiadosti o poskytnutie nenávratného finančného príspevku.
- Žiadosť o nenávratný finančný príspevok – formulár, ktorého neoddeliteľnou súčasťou je aj projekt a prílohy. Prijemca pomoci, ktorý sa chce uchádzať o nenávratný finančný príspevok na podporu regionálneho rozvoja, musí vyplnený formulár vrátane projektu a príloh predložiť na príslušnom sprostredkovateľskom alebo riadiacom orgáne.
- Región – jednotka územného členenia.
- Partneri – socio-ekonomickí partneri riadiaceho orgánu podieľajúci sa na príprave programového dokumentu a jeho implementácii.
- Partneri žiadateľa – subjekty, ktoré sa spolu s príjemcom pomoci podieľajú na realizácii a riadení projektu a majú z neho prospech.
- PRSK – program rozvoja samosprávneho kraja.
- PRO – program rozvoja obce.
- Programovacie dokumenty – napr. Národný rozvojový plán, operačné programy, PRSK, PRO.

