



Zberný dvor, Pezinok , Myslenická č.1

rozšírenie činnosti – Zber elektroodpadu , batérií a akumulátorov
- Úprava a spracovanie kovových odpadov za
účelom prepravy

**Zámer vypracovaný podľa zákona č.24/2006 Z.z. o posudzovaní vplyvov na životné prostredie
a o zmene a doplnení niektorých zákonov**

Úvod	5
1	Základné údaje o navrhovateľovi.....6
1.1	Názov (meno) 6
1.2	Identifikačné číslo 6
1.3	Sídlo 6
1.4	Meno, priezvisko, adresa, tel. číslo a iné kontaktné údaje oprávneného zástupcu navrhovateľa 6
1.5	Meno, priezvisko, adresa, tel. číslo a iné kontaktné údaje kontaktnej osoby, od ktorej možno dostať relevantné informácie o navrhovanej činnosti a miesto na konzultácie 6
2	Základné údaje o navrhovanej činnosti6
2.1	Názov 6
2.2	Účel 6
2.3	Užívateľ 7
2.4	Charakter navrhovanej činnosti 7
2.5	Umiestnenie navrhovanej činnosti..... 7
2.6	Termín začatia a skončenia výstavby a prevádzky navrhovanej činnosti..... 7
2.8	Nulový variant 8
2.8.1.	Dopravné napojenie.....9
2.9	Stručný popis technického a technologického riešenia - I. variant 8
2.9.1	Základné údaje charakterizujúce stavbu 16
2.9.2	Údaje o prevádzke 16
2.9.3	Riešenie envimentalnej problematiky 19
2.10	Zdôvodnenie potreby navrhovanej činnosti v danej lokalite 18
2.11	Celkové náklady..... 18
2.12	Dotknutá obec..... 18
2.13	Dotknutý samosprávny kraj 18
2.14	Dotknuté orgány..... 18
2.15	Povoľujúci orgán 18
2.16	Rezortný orgán 19
2.17	Druh požadovaného povolenia navrhovanej činnosti podľa osobitných predpisov.... 19
2.18	Vyjadrenie o predpokladaných vplyvoch navrhovanej činnosti pres. štátne hranice . 19
3	Základné informácie o súčasnom stave životného prostredia dotknutého územia.....19
3.1	Charakteristika prírodného prostredia, vrátane chránených území 19
3.1.1	Geologické a geomorfologické pomery 19
3.1.2	Hydrogeologické a hydrologické pomery..... 21
3.1.3	Klimatické pomery..... 22
3.1.4	Pramene a prameništne oblasti..... 22
3.1.5	Vodné zdroje..... 22
3.1.6	Chránené vodohospodárske územia 22
3.1.7	Geotermálne vody..... 23
3.1.8	Geodynamické javy..... 23
3.1.9	Ložiská nerastných surovín..... 23
3.1.10	Seizmicita 23
3.1.11	Výskyt radónu a radónové riziko 23
3.1.12	Pedologické pomery 23
3.1.13	Fytogeografické vegetačné členenie 24
3.1.14	Potenciálna vegetácia 24
3.1.15	Súčasná vegetácia dotknutého územia 25
3.1.16	Biotopy..... 25
3.1.17	Chránené, vzácne a ohrozené druhy rastlín 26
3.1.18	Živočíšstvo..... 26
3.1.19	Územný systém ekologickej stability 26
3.1.20	Chránené územia prírody..... 27
3.1.21	Chránené vtáčie územia a územia európskeho významu..... 28
3.1.22	Mokrade..... 30
3.1.23	Ochranné pásma 30
3.2	Krajina, krajinný obraz, stabilita, ochrana, scenéria..... 30

3.2.1	Krajinná štruktúra.....	30
3.2.2	Scenéria	33
3.3	Obyvateľstvo, jeho aktivity, infraštruktúra, kultúrnohistorické hodnoty územia.....	31
3.3.1	Obyvateľstvo a jeho aktivity	31
3.3.2	Kultúrno-historické hodnoty územia	32
3.3.3	Poľnohospodárstvo a lesné hospodárstvo.....	32
3.3.4	Priemysel.....	32
3.3.5	Infraštruktúra.....	35
3.4	Súčasný stav kvality životného prostredia, vrátane zdravia	35
3.4.1	Ovzdušie.....	35
3.4.2	Znečistenie povrchových a podzemných vôd	36
3.4.3	Hluková záťaž.....	37
3.4.4	Znečistenie pôdy a horninového prostredia.....	37
3.4.5	Odpady	37
3.4.6	Súčasný zdravotný stav obyvateľstva	38
4	Základné údaje o predpokladaných vplyvoch navrhovanej činnosti na životné prostredie, vrátane zdravia a možnostiach opatrení na ich zmiernenie	40
4.1	Požiadavky na vstupy	40
4.1.1	Záber pôdy a asanácia objektov	40
4.1.2	Spotreba vody.....	40
4.1.3	Energetická bilancia.....	40
4.1.4	Doprava	41
4.1.5	Výrub drevín	41
4.1.6	Pracovné sily	41
4.1.7	Preložky a vyvolané investície	41
4.1.8	Významné terénne úpravy a zásahy do krajiny	41
4.2	Údaje o výstupoch	41
4.2.1	Zdroje znečistenia ovzdušia	41
4.2.2	Odpadové vody.....	42
4.2.3	Odpady	42
4.2.4	Zdroje hluku, vibrácií, žiarenia, tepla a zápachu, iné očakávané vplyvy, napríklad vyvolané investície.....	49
4.3	Údaje o predpokladaných priamych a nepriamych vplyvoch na životné prostredie..	50
4.3.1	Vplyvy na obyvateľstvo	50
4.3.2	Vplyvy na horninové prostredie, nerastné suroviny, geodynamické javy a geomorfologické pomery	50
4.3.3	Vplyvy na klimatické pomery	51
4.3.4	Vplyvy na ovzdušie	51
4.3.5	Vplyvy na vodné pomery	51
4.3.6	Vplyvy na pôdu	51
4.3.7	Vplyvy na faunu, flóru a ich biotopy.....	51
4.3.8	Vplyvy na hlukovú situáciu	52
4.3.9	Vplyvy na krajinu – štruktúru a využívanie krajiny, krajinný obraz	53
4.3.10	Vplyvy na dopravu	53
4.4	Hodnotenie zdravotných rizík.....	53
4.5	Údaje o predpokladaných vplyvoch navrhovanej činnosti na chránené územia.....	54
4.6	Posúdenie očakávaných vplyvov z hľadiska ich významnosti a časového priebehu pôsobenia	54
4.7	Predpokladané vplyvy presahujúce štátne hranice.....	56
4.8	Vyvolané súvislosti, ktoré môžu vplyvy spôsobiť s prihliadnutím na súčasný stav životného prostredia v dotknutom území	56
4.9	Ďalšie možné riziká spojené s realizáciou navrhovanej činnosti.....	56
4.10	Opatrenia na zmiernenie nepriaznivých vplyvov jednotlivých variantov navrhovanej činnosti na životné prostredie.....	56
4.11	Posúdenie očakávaného vývoja územia, ak by sa navrhovaná činnosť nerealizovala	57
5	Porovnanie variantov navrhovanej činnosti a návrh optimálneho variantu	57
5.1	Tvorba súboru kritérií a určenie ich dôležitosti na výber optimálneho variantu	57
5.2	Výber optimálneho variantu alebo stanovenie poradia vhodnosti pre posudzované varianty	57
5.3	Zdôvodnenie návrhu optimálneho variantu.....	58

6	Mapová a iná obrazová dokumentácia	58
7	Doplňujúce informácie k zámeru.....	58
7.1	Zoznam textovej a grafickej dokumentácie, ktorá sa vypracovala pre zámer a zoznam hlavných použitých materiálov	58
7.2	Zoznam vyjadrení a stanovísk vyžiadaných k navrhovanej činnosti pred vypracovaním zámeru	59
7.3	Ďalšie doplňujúce informácie o doterajšom postupe prípravy navrhovanej činnosti a posudzovaní jej predpokladaných vplyvov na životné prostredie	59
8	Miesto a dátum vypracovania zámeru	60
9	Potvrdenie správnosti údajov	60
9.1	Potvrdenie správnosti údajov podpisom (pečiatkou) navrhovateľom	65

Úvod

Navrhovateľ, FH HOTIS s.r.o., Nerudová 7, 90201 Pezinok, predkladá podľa zákona č. 24/2006 Z. z. o posudzovaní vplyvov na životné prostredie zámer na rozšírenie činnosti – úprava a spracovanie kovových odpadov strihaním, lisovaním a pálením.

Zámer svojím rozsahom spĺňa limity podľa zák. č. 24/2006 Z.z. príloha č.8 „zákona“ zaradená do kategórie činnosti č.9 – Infraštruktúra,
položky č. 6 – Zhodnocovanie ostatných odpadov, zariadenia na úpravu a spracovanie ostatných odpadov.
položky č. 9 – Stavby, zariadenia, objekty a priestory na nakladanie s nebezpečným odpadom, časť B- zisťovacie konanie od 10 ton za rok
položky č.10 – zhromažďovanie odpadov zo železných kovov z neželezných kovov alebo starých vozidiel

Podľa platného územného plánu - ÚPN Mesta Pezinok, v znení zmien a doplnkov, je dotknuté územia súčasťou plôch navrhnutých pre funkciu - plochy výrobné obslužných areálov priemyselnej výroby a skladového hospodárstva.

Navrhovateľ požiadal listom o upustenie od požiadavky variantného riešenia.

1 Základné údaje o navrhovateľovi

1.1 Názov (meno)

FH HOTIS, s.r.o.

1.2 Identifikačné číslo

35 903 139

1.3 Sídlo

Nerudová 15, 90201 Pezinok

1.4 Meno, priezvisko, adresa, tel. číslo a iné kontaktné údaje oprávneného zástupcu navrhovateľa

Fedor Hotový
Konateľ spoločnosti
Nerudova 15, 90201 Pezinok,
tel: 0902616626

1.5 Meno, priezvisko, adresa, tel. číslo a iné kontaktné údaje kontaktnej osoby, od ktorej možno dostať relevantné informácie o navrhovanej činnosti a miesto na konzultácie

V.Červenková

tel: 0948 369 441
email: cervenková@hotis.sk

2 Základné údaje o navrhovanej činnosti

2.1 Názov

Zariadenie na zber odpadov Pezinok, Myslenická č.1

rozšírenie činnosti – Zber elektroodpadu, batérií a akumulátorov
- Úprava a spracovanie kovových odpadov za účelom preprav

2.2 Účel

Účelom zámeru je zosúladienie už existujúceho zariadenia na nakladanie s odpadmi so zákonom č. 24/2006 Z. z. o posudzovaní vplyvov na životné prostredie a o zmene a doplnení niektorých zákonov v znení neskorších predpisov a rozšírenie činnosti o nebezpečné odpady, zber starých vozidiel a spracovanie kovových odpadov za účelom prepravy.

Navrhovateľ predkladá zámer na :

- **úprava a spracovanie kovových odpadov za účelom prepravy** „ v zmysle zákona o odpadoch 223/2001 Z.z. (strihanie, lisovanie, pálenie)

- R 12 – Úprava odpadov určených na spracovanie niektorou z činností R1 až R 11 a v súlade so zákonom č. 24/2006 Z.z. o posudzovaní vplyvov na životné prostredie a o zmene a doplnení niektorých zákonov:
prílohy č.9, Infraštruktúra,
pol. číslo 6. – zhodnocovanie ostatných odpadov , zariadenia na úpravu a spracovanie odpadov od 5000 t/rok.
- **zber elektrozariadení a nebezpečného odpadu** v zmysle zákona o odpadoch 223/2001 Z.z. R13- skladovanie odpadov pred použitím niektorej z činností R1 až R 12. a v súlade so zákonom č. 24/2006 Z.z. o posudzovaní vplyvov na životné prostredie a o zmene a doplnení niektorých zákonov:
prílohy č.9, Infraštruktúra,
pol. číslo 9. - stavby , zariadenia, objekty a priestory na nakladanie s nebezpečným odpadom od 10t/rok
- **zber železných kovov a neželezných kovov alebo starých vozidiel** v zmysle zákona o odpadoch 223/2001Z.z. R13-skladovanie odpadov pred použitím niektorej z činností R1 až R 12. a v súlade so zákonom č. 24/2006 Z.z. o posudzovaní vplyvov na životné prostredie a o zmene a doplnení niektorých zákonov:
prílohy č.9, Infraštruktúra,
pol. číslo 10 – zhromažďovanie odpadov zo železných kovov z neželezných kovov alebo starých vozidiel bez limitu

Jedná sa o novú činnosť , realizovanú rozšírením činnosti v areáli spoločnosti FH Hotis s.r.o. Myslenická č.1, Pezinok .

Zámer podlieha zisťovaciemu konaniu a je riešený v jednom variante.

2.3 Užívateľ

Užívateľom a prevádzkovateľom objektu/objektov je firma FH HOTIS , s.r.o., Myslenická 1, Pezinok. (Nájomná zmluva)

2.4 Charakter navrhovanej činnosti

Rozšírenie činnosti a zosúladenie jestvujúcej činnosti s platnými právnymi predpismi.

2.5 Umiestnenie navrhovanej činnosti

Kraj: Bratislavský
Okres: Pezinok
Katastrálne územie: Pezinok
Parc. č.: 2974/57, 2974/196

Tab. 2 Zoznam parciel

parcelné číslo	druh pozemku	výmera v m2	register
2974/57	zastavané plochy a nádvoría	437	parcela C
2974/196	zastavané plochy a nádvoría	1514	parcela C
2974/57	budova so súpisným číslom		
výmera spolu		1951	

2.6 Termín začatia a skončenia výstavby a prevádzky navrhovanej činnosti

Začiatok prevádzky: Po získaní potrebných povolení
Ukončenie prevádzky: Nepredpokladá sa

2.7 Nulový variant

Nulový variant predstavuje variant v ktorom sa nachádza činnosť v súčasnosti.

Nulový variant predstavuje budúci stav, kedy by sa predmetná činnosť v danej lokalite nere realizovala. Nakoľko sa jedná o areál jestvujúci v ktorom sa už vykonáva zber odpadov touto činnosťou sa rozšíri ponuka pre fyzické a právnické osoby. Predkladaný zámer je navrhovaný s cieľom rozvoja hospodársky aktivít v regióne, ktoré prispievajú k zabezpečeniu likvidácie resp. sústreďeniu odpadov na skladovú plochu pre ďalšie spracovanie u oprávnenej osoby.

Rovnako nedôjde k ovplyvneniu zdravotného stavu obyvateľstva, zámer je umiestnený v lokalite dostatočne vzdialenej od najbližších obytných zón.

Z pohľadu ochrany prírody sa v území nenachádzajú žiadne veľkoplošné ani maloplošné chránené územia vyčlenené v zmysle zákona č. 543/2002 Z.z. o ochrane prírody a krajiny

2.7.1 Dopravné riešenie

Areál je dopravne obslužený prostredníctvom štátnej cesty Myslenická Pezinok . Parkovanie je riešené v rámci pozemku navrhovateľa.

Počet prejazdov dvoch nákladných aut je pri špičkovej prevádzke areálu maximálne 4krát. Tieto jazdy sa vykonávajú 2 až 3 týždenne pri vývoze odpadov zo zariadenia k spracovateľovi. Dodávky odpadov do zariadenia od zákazníkov sa vykonáva prevažne s menšími vozidlami (do 3,5 tony) .

2.8 Stručný popis technického a technologického riešenia - I. variant

Činnosť bude realizovaná v jestvujúcom areáli spoločnosti FH HOTIS s.r.o. Myslenická 1 Pezinok , v intraviláne obce Pezinok ,na parcelách vedených v katastri ako zastavané plochy a nádvorí.

Existujúci areál slúži na výkup kovových odpadov bez negatívnych vplyvov na životné prostredie v súlade s trendom zhodnocovania odpadu a znižovania množstva odpadu zneškodňovaného skládkovaním.

V jestvujúcom uzatvorenom sklade kovového šrotu(farebných kovov) - bude vyčlenený priestor, kde sa bude vykonávať skladovanie nebezpečných odpadov – najmä elektroodpadov a iných odpadov obsahujúcich kvapalnú náplň. Sklad bude vybavený potrebnými nádobami. V tom istom sklade budú umiestnené špeciálne kontajnery na uloženie batérií .

V zariadení sa budú dočasne zhromažďovať nebezpečné odpady vo vhodných nádobách, ktoré budú umiestnené v uzatvorenom sklad. Olovené batérie sa budú zhromažďovať v certifikovanom kontajneri, určené na tento účel. Všetky navrhované nádoby spĺňajú technické kritériá na skladovanie odpadov a sú chránené pred odcudzením a pred klimatickými podmienkami. Po nazhromaždení transportného množstva odpadov sa budú následne odvážať na konečné zhodnotenie alebo zneškodnenie.

Zariadenie na zber nebezpečných odpadov (elektroodpad a batérie)

Zariadenie bude slúžiť na zber a dočasné skladovanie *nebezpečných odpadov*, ktoré budú po prijatí roztriedené podľa druhu a dočasne skladované v špeciálnych obaloch a kontajneroch určených na tento účel tak, aby nedochádzalo k ich zmiešavaniu s inými druhmi odpadov. Technológia triedenia a ukladania týchto druhov odpadov bude vykonávaná ručne ako aj vlastnou nakladacou technikou (manipulačný vozík, nakladač s hydraulickou rukou). Po naplnení kapacity zariadenia budú ďalej odpady odvážané do spracovateľských zariadení zmluvných spoločností. *To znamená, že v zariadení sa bude vykonávať len zber a nebude sa iným spôsobom nakladať s odpadom.*

Skladovanie batérií a akumulátorov sa bude vykonávať do certifikovaných kontajnerov s vnútornou povrchovou kyselinovzdornou úpravou v zmysle § 48d zákona NR SR č. 223/2001 Z.z. o odpadoch a o zmene a doplnení niektorých zákonov a v zmysle vyhlášky MŽP SR č. 310/2013 Z.z. o vykonaní niektorých ustanovení zákona o odpadoch v znení neskorších predpisov. Výrobca garantuje, že tieto kontajnery sú vhodné na skladovanie a prepravu batérií a akumulátorov alebo na skladovanie a prepravu pevných alebo pastovitých látok a dodáva k nim platný certifikát.

Zaradenie odpadov v zmysle vyhlášky MŽP SR č. 284/2001 Z.z., ktorou sa ustanovuje Katalóg odpadov

Elektroodpad :

Katalógové číslo	Názov odpadu	Kategória
16 02 11	vyradené zariadenia obsahujúce chlórované uhľovodíky, HCFC, HFC	N
16 02 12	vyradené zariadenia obsahujúce voľný azbest	N
16 02 13	vyradené zariadenia obsahujúce nebezpečné časti iné ako uvedené v 16 02 09 až 16 02 12	N
16 02 14	vyradené zariadenia iné ako uvedené v 16 02 09 až 16 02 13	O
16 02 15	nebezpečné časti odstránené z vyradených zariadení	N
16 02 16	časti odstránené z vyradených zariadení, iné ako uvedené v 160215	O
20 01 35	vyradené elektrické a elektronické zariadenia iné ako uvedené v 20 01 21, 20 01 23 a obsahujúce nebezpečné časti	N
20 01 36	vyradené elektrické a elektronické zariadenia iné ako uvedené v 20 01 21, 20 01 23 a 20 01 35	O

Oddelený zber a dočasné skladovanie pred jeho spracovaním sa bude vykonávať v súlade s vyhl. MŽP SR č. 315/2010 Z.ú. o nakladaní s elektrozariadeniami a s elektroodpadom

Kapacita zariadenia bude 20 ton elektroodpadov ročne.

Množstvo odpadov je odhadované iba na základe predpokladaného rozsahu činnosti a bude upresňované a podrobne špecifikované podľa skutočného stavu, na základe vedenia evidencie a hlásení v zmysle platnej legislatívy v odpadovom hospodárstve. Odpady vzniknuté počas prevádzky navrhovanej činnosti budú zhodnocované alebo zneškodňované na základe zmluvného vzťahu medzi pôvodcom odpadu a firmou oprávnenou na nakladanie s príslušným druhom odpadu. Elektroodpad je navrhovateľ povinný odovzdať zhodnocovateľovi, ktorému bola udelená autorizácia na spracovanie odpadu z elektrických a elektronických zariadení.

Navrhovateľ požiada príslušný orgán o udelenie súhlasu na prevádzkovanie zariadenia na zber odpadu z elektrozariadení podľa § 7, ods. 1, písm. r) zákona NR SR č. 223/2001 Z.z. o odpadoch.

Technický opis skladovania elektroodpadov

V zmysle vyhlášky č. 315/2010 Z.z. § 4 ods. 1 musí byť vykonávaný oddelený zber elektroodpadov v členení na tieto skupiny:

- Elektroodpad z chladiarenských, mraziacich a klimatizačných zariadení – zber takýchto odpadov najmä z domácností,
- Elektroodpad zo zobrazovacích zariadení s katódovými trubicami
- Elektroodpad z osvetľovacích zariadení s obsahom ortuti
- Elektroodpad z ostatných veľkých elektrozariadení (kategórie 1, 8 až 10)
- Elektroodpad z ostatných malých elektrozariadení (kategórie 2 až 7)

V zmysle vyhlášky č. 315/2010 Z.z. § 4 ods. 2 bude miesto skladovania elektroodpadu vrátane dočasného skladovania pred jeho spracovaním predstavovať:

- vhodné miesto s nepriepustnou podlahou, ktoré majú k dispozícii na účely čistenia odpadových vôd zariadenia na zachytávanie znečisťujúcich látok a zariadenia na zachytávanie unikajúcich kvapalín a odmasťovacie prostriedky
- ochranu proti vplyvu atmosférických zrážok
– bude zabezpečené samotným uzatvoreným kovovým kontajnerom

Podrobné členenie zbieraných elektroodpadov podľa prílohy č. 1 k vyhlášky č. 315/2010 Z.z.:

Kategória č. 1: Veľké domáce spotrebiče

Druh:

- 1.1 Veľké chladiarenské spotrebiče
- 1.2 Chladničky
- 1.3 Mrazničky
- 1.4 Iné veľké spotrebiče používané na chladenie, konzervovanie a skladovanie potravín
- 1.5 Práčky
- 1.6 Sušičky
- 1.7 Umývačky riadu
- 1.8 Sporáky a rúry na pečenie
- 1.9 Elektrické sporáky
- 1.10 Elektrické varné dosky
- 1.11 Mikrovlnné rúry
- 1.12 Iné veľké spotrebiče používané na varenie a iné spracovanie potravín
- 1.13 Elektrické spotrebiče na vykurovanie
- 1.14 Elektrické radiátory
- 1.15 Iné veľké spotrebiče na vykurovanie miestností, postelí, nábytku na sedenie
- 1.16 Elektrické ventilátory
- 1.17 Klimatizačné zariadenia
- 1.18 Iné zariadenia na ventiláciu a klimatizáciu

Kategória č. 2: Malé domáce spotrebiče

Druh:

- 2.1 Vysávače
- 2.2 Čističe kobercov
- 2.3 Iné spotrebiče na čistenie
- 2.4 Spotrebiče, ktoré sa používajú na šitie, tkanie a iné spracovanie textilu
- 2.5 Žehličky a iné spotrebiče na žehlenie, mangľovanie a inú starostlivosť o šatstvo
- 2.6 Hriankovače
- 2.7 Fritézy
- 2.8 Mlynčeky, kávovary a zariadenia na otváranie a zatváranie nádob alebo obalov
- 2.9 Elektrické nože
- 2.10 Spotrebiče na strihanie vlasov, sušenie vlasov, čistenie zubov, holenie, masáž a iné spotrebiče na starostlivosť o telo
- 2.11 Hodiny, hodinky a zariadenia na meranie, ukazovanie alebo zaznamenávanie času
- 2.12 Váhy

Kategória č. 3: Informačné technológie a telekomunikačné zariadenia

Druh:

Centralizované spracovanie údajov

- 3.1 Servery
- 3.2 Minipočítače
- 3.3 Tlačiarne

Osobné počítače

- 3.4 Osobné počítače (vrátane procesora, myši, obrazovky a klávesnice)
- 3.5 Laptopy (vrátane procesora, myši, obrazovky a klávesnice)
- 3.6 Notebooky
- 3.7 Elektronické diáre
- 3.8 Tlačiarne
- 3.9 Kopírovacie zariadenia
- 3.10 Elektrické a elektronické písacie stroje
- 3.11 Vreckové a stolové kalkulačky
- 3.12 Iné výrobky a zariadenia na zber, uchovávanie, spracovanie, prezentáciu alebo elektronické sprostredkovanie informácií
- 3.13 Užívateľské terminály a systémy
- 3.14 Faxové prístroje
- 3.15 Telex

- 3.16 Telefónne prístroje
- 3.17 Telefónne automaty
- 3.18 Bezdrôtové telefónne prístroje
- 3.19 Mobilné telefónne prístroje
- 3.20 Záznamníky
- 3.21 Iné výrobky alebo zariadenia na prenos zvuku, obrazu alebo iných informácií prostredníctvom telekomunikácií

Kategória č. 4: Spotrebná elektronika

Druh:

- 4.1 Rozhlasové prijímače
- 4.2 Televízne prijímače
- 4.3 Videokamery
- 4.4 Videorekordéry
- 4.5 Hi-fi zariadenia
- 4.6 Zosilňovače zvuku
- 4.7 Hudobné nástroje
- 4.8 Iné výrobky alebo zariadenia na zaznamenávanie alebo prehrávanie zvuku alebo obrazu vrátane signálov alebo technológií na iné šírenie zvuku a obrazu ako prostredníctvom telekomunikácií

Kategória č. 5: Svetelné zdroje

Druh:

- 5.1 Svetidlá pre žiarivky s výnimkou svietidiel v domácnostiach
- 5.2 Lineárne žiarivky
- 5.3 Kompaktné žiarivky
- 5.4 Vysokotlakové výbojky vrátane sodíkových tlakových výbojok a výbojok s kovovými parami
- 5.5 Nízkotlakové sodíkové výbojky
- 5.6 Iné svetidlá alebo zariadenia na šírenie alebo usmerňovanie svetla s výnimkou žiaroviek

Kategória č. 6: Elektrické a elektronické nástroje (okrem veľkých stacionárnych priemyselných nástrojov)

Druh:

- 6.1 Vŕtačky
- 6.2 Pílky
- 6.3 Šijacie stroje
- 6.4 Zariadenia na otáčanie, frézovanie, brúsenie, drvenie, pílenie, krájanie, strihanie, vŕtanie, dierovanie, rezacie, skladanie, ohýbanie alebo podobné spracovanie dreva, kovu a iných materiálov
- 6.5 Nástroje na nitovanie, pritĺkanie klincov alebo skrutkovanie alebo odstraňovanie nitov, klincov, skrutiek alebo na podobné účely
- 6.6 Nástroje na zváranie, spájkovanie alebo na podobné účely
- 6.7 Zariadenia na striekanie, nanášanie, rozprašovanie alebo iné spracovanie kovových alebo plyných látok inými prostriedkami
- 6.8 Nástroje na kosenie alebo iné záhradkárske činnosti

Kategória č. 7: Hračky, zariadenia určené na športové a rekreačné účely

Druh:

- 7.1 Súpravy elektrických vláčikov alebo autodráh
- 7.2 Konzoly na videohry
- 7.3 Videohry
- 7.4 Počítače na bicyklovanie, potápanie, beh, veslovanie atď.
- 7.5 Športové zariadenia s elektrickými a elektronickými súčiastkami
- 7.6 Hracie automaty

Kategória č. 8: Zdravotnícke zariadenia (okrem všetkých implantovaných a infikovaných výrobkov)

Druh:

- 8.1 Zariadenia na rádioterapiu
- 8.2 Kardiologické prístroje
- 8.3 Prístroje na dialýzu
- 8.4 Dýchacie prístroje

- 8.5 Prístroje pre nukleárnu medicínu
- 8.6 Laboratórne zariadenia pre in-vitro diagnostiku
- 8.7 Analyzátory
- 8.8 Mrazničky
- 8.9 Prístroje na fertilizačné testy
- 8.10 Iné prístroje na detekciu, prevenciu, monitorovanie, liečenie, zmierňovanie chorôb, zranení alebo postihnutia

Kategória č. 9: Prístroje na monitorovanie a kontrolu

Druh:

- 9.1 Hlásič elektrickej požiarnej signalizácie
- 9.2 Tepelné regulátory
- 9.3 Termostaty
- 9.4 Prístroje na meranie, váženie alebo nastavovanie pre domácnosť alebo ako laboratórne zariadenia
- 9.5 Iné monitorovacie a kontrolné prístroje používané v priemyselných zariadeniach (napr. ovládacie panely)

Kategória č. 10: Predajné automaty

Druh:

- 10.1 Predajné automaty na teplé nápoje
- 10.2 Predajné automaty na teplé alebo chladené fľaše alebo plechovky
- 10.3 Predajné automaty na tuhé výrobky
- 10.4 Automaty na výdaj peňazí
- 10.5 Všetky prístroje na automatický výdaj výrobkov

Batérie a akumulátory

Katalógové číslo	Názov odpadu	Kategória
20 01 33	batérie a akumulátory uvedené v 16 06 01, 16 06 02 alebo 16 06 03 a netriedené batérie a akumulátory obsahujúce tieto batérie	N
20 01 34	batérie a akumulátory iné ako v 20 01 33	O
16 06 01	olovené batérie	N
16 06 02	niklovo-kadmiové batérie	N
16 06 04	alkalické batérie iné ako uvedené v 16 06 03	O
16 06 05	iné batérie a akumulátory	O

Kapacita zariadenia bude 20 ton batérií a akumulátorov ročne.

Navrhovateľ požiada príslušný úrad o udelenie súhlasu na prevádzkovanie zariadenia na zber odpadu podľa § 7, ods. 1, písm. g) zákona NR SR č. 223/2001 Z.z. o odpadoch.

1. Plastové nádoby 240 l a 120 l

v červenej a modrej farbe na zber monočlánkov a akumulátorov



**2. kovový sud 200 l
s odnímacím vekom**



3.kontajner na zber žiaroviek a výbojok (640l)



**4. plastový kontajner na zber
opotrebovaných veľkých batérií (750 l)**



5. havarijná sada

Pre účely úpravy a spracovania kovových odpadov za účelom prepravy je potrebné vybaviť zariadenie

- mobilnými nožnicami FUCHS TEREX 340
- palickými súpravami na rezanie veľkých kusov železného odpadu

Navrhovateľ požiada príslušný úrad o udelenie súhlasu na prevádzkovanie zariadenia na zber odpadu podľa § 7, ods. 1, písm. c) zákona NR SR č. 223/2001 Z.z. o odpadoch.

Mobilné nožnice FUCHS TEREX 340

Je to zariadenie ktorým je možné strihať kovový materiál priamo bez potreby ďalších zariadení (nakladačov)

Strihanie je ďalší spôsob úpravy odpadov, kedy sa kovový odpad (aj vyseparovaný) hydraulickými nožnicami strihá na menšie časti, ktoré je možné takto ľahšie použiť v ďalšom procese nakladania s odpadom (napr. manipulácia, preprava, tavenie kovov). Na strihanie odpadov zo železných a neželezných kovov sú navrhované hydraulické nožnice Genesis, ktoré budú slúžiť hlavne na strihanie dlhších profilov a odpadových trubiek. Uvedené hydraulické nožnice sa vyznačujú vysokou kvalitou strihu, vysokým komfortom ovládania .



Mobilné nožnice FUCHS TEREX 340

Delenie kovov páliacimi zariadeniami

Delenie kovových odpadov páliacimi zariadeniami, je posledný – 4 spôsob predpokladanej úpravy odpadov zo železných a neželezných kovov v rámci prevádzky. V rámci prevádzky navrhovanej činnosti sú navrhované aj páliace súpravy kyslíkom na základe horľavého plynu. Pri páliacom zariadení na báze horľavého plynu dochádza k spotrebe kyslíka a propánu. Ide prevažne o pálenie kyslíkom, pričom činnosť spočíva v rezaní horákom. Pálenie kyslíkom je spôsob delenia kovov lokalizovaným spaľovaním (oxidáciou). Presnosť rezania býva niekoľko mm, pričom proces pálenia začína pri teplote cca 1 300 °C. Pri pálení sa využívajú 2 plyny a to kyslík a propán, ktoré sú zvolené vzhľadom na ich vhodné fyzikálne vlastnosti a výrobné náklady. .

Zber starých vozidiel

Technické údaje:

Pozemok, kde je uvažované s navrhovanou činnosťou zberu, pre ktorý bude vybudovaná spenená betónová plocha, tvorí súčasť jestvujúcej prevádzky.

Betónová plocha bude, zabezpečená hydroizoláciou nopovou fóliou a úpravou odolnou voči chemickým vplyvom a ropným látkami typu VANDEX. Pre zachytenie prípadných únikov ropných látok bude pod každé vozidlo podložená záchytná nádoba.

Plocha na uskladnenie vozidiel bude 50 m² pre uskladnenie 4 ks starých vozidiel . Ročná kapacita 50 ks vozidiel za rok pri priemernej váhe vozidiel cca 1200 kg je to 60 ton/rok

Čas skladovania vozidiel bude minimálny . Tieto budú expedované ihneď k autorizovanému spracovateľovi starých vozidiel .

Sektor bude viditeľne označený informačnou tabuľou s názvom „ SKLAD STARÝCH VOZIDIEL „.

Vyhradené priestory budú zabezpečené tak , aby nedošlo k nežiaducemu nakladaniu so starými vozidlami najmä k predčasnému odoberaniu niektorých častí .

Katalógové číslo	Názov odpadu	Katégoria
16 01 04	staré vozidlá	N
16 01 06	staré vozidlá neobsahujúce kvapaliny a iné nebezpečné dielce	O

Staré vozidlá kategórie M1,N1 a L2

Zber starých vozidiel bude vykonávaný v nasledovných etapách :

1. Dovoz starých vozidiel vykonaný prostredníctvom odťahového vozidla, alebo priamo držiteľom starého vozidla do objektu prevádzky
2. Zistenie hmotnosti starého vozidla a vyhotovenie potrebných administratívnych úkonov (vystavenie potvrdenia...)
3. Prevzatie starého vozidla a odstavenie na vyhradené miesto – sklad starých vozidiel.

Navrhovateľ požiada príslušný úrad o udelenie súhlasu na prevádzkovanie zariadenia na zber starých vozidiel podľa § 7 odst. 1 , písm. l zákona NR SR č. 223/2001 Z.z o odpadoch

Preprava ostatných a nebezpečných odpadov bude zabezpečená vlastnými vozidlami , alebo zmluvne zabezpečenou oprávnenou spoločnosťou. Odosielateľ bude viesť a uchovávať evidenciu o prepravovaných nebezpečných odpadoch, ohlasovať ustanovené údaje z evidencie príslušnému obvodnému úradu. Odosielateľ nebezpečných odpadov a dopravca sú pri preprave nebezpečných odpadov povinní potvrdiť sprievodný list nebezpečných odpadov. Odvoz sa bude vykonávať podľa potreby.

Vedenie evidencie

Evidencia odpadov sa pre všetky kategórie odpadov vedie podľa druhov odpadov na „Evidenčnom liste odpadu „ a vyplňa sa priebežne za obdobie kalendárneho roku , uchováva sa päť rokov.

„Hlásenie o vzniku odpadu a nakladaním s ním „ sa podáva jedenkrát ročne, pri vybraných druhoch odpadov štvrťročne a taktiež sa uchováva päť rokov.

Pri prevzatí starého vozidla sa vydá „Potvrdenie o prevzatí starého vozidla „ v zmysle vyhlášky MŽP SR č. 125/2004

Pre staré vozidlá sú v zmysle požiadaviek smernice Európskeho parlamentu a Rady č. 2000/53/ES z 18.septembra 2000 o starých vozidlách v znení zmien a doplnkov dané ciele :

- zabezpečiť prevzatie všetkých vozidiel po ukončení životnosti najneskôr do 1. januára 2015 zabezpečiť plnenie nasledovných limitov opätovného použitia, zhodnotenia a recyklácie.

ČINNOSŤ	LIMIT ČINNOSTI(K PRIEMERNEJ HMOTNOSTI JEDNÉHO VOZIDLA ZA ROK) (%)		
	Limity do 31.12.2014		limit k 1.1.2015
	vozidlá vyrobené pred 1. januárom 1980	vozidlá vyrobené od 1. januára 1980	Všetky vozidlá
Opätovné použitie častí starých vozidiel a zhodnocovanie odpadov zo spracovania starých vozidiel	75%	85%	95%
Opätovné použitie časti starých vozidiel a recyklácia starých vozidiel	70%	80%	85%

Pre široké okolie bude mať navrhovaná činnosť prínos v tom, že realizáciou zámeru sa vytvoria optimálne podmienky pre obyvateľov mesta Pezinok a okolia zbavovať sa starých vozidiel prijateľnou formou pre životné prostredie a v zmysle platnej legislatívy.

Celý areál, vrátane tej časti na zber starých vozidiel, je ohradený, uzavretý a uzamykateľný.

V objekte je murovaná budova o rozmerov 6,0 x 2,4 m napojená na el. energiu pre pracovníka výkupne, ktorý bude zabezpečovať aj zber starých vozidiel, elektroodpadu a batérii. Vykurovanie je zabezpečené elektrickým konektorom. V uvedenom zariadení sa nachádza sociálne zariadenie s WC. Pre váženie odpadov bude slúžiť váha do a 1000 kg a 30 tonová váha pre autá. Vybudovaním prevádzky bola snaha doplniť sieť prevádzok v uvedenej oblasti a lepšou dostupnosťou zefektívniť výkup druhotných surovín. Pre danú lokalitu hovorí tiež priaznivý dostup z pohľadu prepravy.

Dodávanie odpadov sa vykonáva fyzickými a právnickými osobami. Vykládka a nakládka je riešená ručne na váhu prípadne nákladným autom s hydraulickou rukou a vysokozdvížným vozíkom. Materiál sa pri vykládke triedi podľa druhov.

2.9.1 Údaje o kapacitách prevádzky

- Celková plocha územia: 1 951 m²
- Z toho nezastavaná plocha dvora a nádvoria: 1 861 m²
- Z toho plochy zastavané objektmi: 90 m²

- Priemerná ročná spotreba pitnej vody: 30 m³/rok
- Priemerné množstvo splaškových vôd ročne: 25m³/rok
- Predpokladaná priemerná ročná spotreba elektrickej energie: 3 215 kWh/rok

2.9.2.Údaje o prevádzke

STRUČNÝ OPIS TECHNICKÉHO A TECHNOLOGICKÉHO RIEŠENIA

Dotknutá lokalita sa nachádza v lokalite podľa ÚP Pezinok určenej pre funkciu - plochy výrobo obslužných areálov priemyselnej výroby a skladového hospodárstva.

Areál výkupne tvorí betónová plocha oddelená od ostatných plôch oplotením. Vstupná brána je z Myslenickej ul. Prevádzkovaním uvedenej činnosti nebude obmedzená žiadna z existujúcich alebo pripravovaných prevádzok. Vstup do areálu prevádzky je riešený jestvujúcim výjazdom postačujúcim pre nákladné vozidlá priamo na Myslenickú ul. Jedná sa cestu druhej triedy. Frekvencia vývozu odpadov je v závislosti od vyzbieraného odpadu a naplnení kontajnerov. Podľa plánovaných prepočtov sa jedná max. 2 až 3 x týždenne. Dodávky odpadov do zariadenia od dodávateľov sa vykonávajú prevažne osobnými motorovými vozidlami resp. menšími nákladnými vozidlami 5 až 6 x denne počas pracovnej doby t.j. cca od 9,00 do 17,00 hod.). Frekvencia dopravnej obsluhy tejto prevádzky nenaruší bežnú prevádzku na uvedenej cestnej komunikácii.

V jestvujúcej prevádzke je zariadenie na výkup železných a neželezných kovov na základe rozhodnutia Obvodného úradu životného prostredia v Pezinku vydané pod č.ŽP/ODP/2005/476/Hk zo dňa 11.4.2005, zmena rozhodnutie č. ŽP/ODP/2008/837/3/Sch. zo dňa 11.6.2008 predĺžená platnosť rozhodnutím OU-PK-OSZ/2014/158/Sch. zo dňa 7.1.2014

Tab. 3 Odpady zhromažďované pri navrhovanej činnosti podľa vyhlášky MŽ P SR č.284/2001 a určené na zhodnocovanie

Kód odpadu	Názov odpadu	Kategória
10 02 10	okuje z valcovania	O
10 03 02	anódový šrot	O
10 03 05	odpadový oxid hlinitý	O
10 03 16	peny iné ako uvedené v 10 03 15	O
10 05 01	trosky z prvého a druhého tavenia	O
10 06 02	stery a peny z prvého a druhého tavenia	O
10 10 03	pecná troska	O

11 05 01	tvrdý zinok	O
11 05 02	zinkový popol	O
12 01 01	piliny a triesky zo železných kovov	O
12 01 02	prach a zlomky zo železných kovov	O
12 01 03	piliny a triesky z neželezných kovov	O
12 01 04	prach a zlomky z neželezných kovov	O
12 01 13	odpady zo zvárania	O
15 01 04	obaly z kovu	O
15 01 05	kompozitné obaly	O
16 01 17	železné kovy	O
16 01 18	neželezné kovy	O
17 04 01	meď, bronz, mosadz	O
17 04 02	hliník	O
17 04 03	olovo	O
17 04 04	zinok	O
17 04 05	železo a oceľ	O
17 04 06	cín	O
17 04 07	zmiešané kovy	O
17 04 11	káble iné ako uvedené v 17 04 10	O
19 01 02	železné materiály odstránené z popola	O
19 10 01	odpad zo železa a ocele	O
19 10 02	odpad z neželezných kovov	O
19 12 02	železné kovy	O
19 12 03	neželezné kovy	O

Dopravné riešenie v areáli

Areál je dopravne napojený na miestnu komunikačnú sieť z jestvujúcich cestných komunikácií z Myslenickej ulice čo je pre našu činnosť z hľadiska ekológie najvýhodnejšie. Areál zariadenia je dostatočne veľký, aby sa tam mohli pohybovať nákladné vozidlá pri vykladaní a nakladaní odpadu. Pre nakládku objemnejších kusov sa používa vysokozdvíhový vozík alebo hydraulická ruka namontovaná na nákladnom vozidle.

Ďalším prevádzkovaním zariadenia na zber odpadov nebude zmenená existujúca dopravná infraštruktúra

Osvetlenie prevádzky

Areál je osvetlený výbojkovými svietidlami 1x150w na cestných stožiaroch. Svietidlá sú napojené z hlavného rozvádzača HR a ovládané budú automaticky snímačom osvetlenia.

Stožiare sú napojené káblom CYKY 3Cx4 vo výkope pozdĺž celej skladovej plochy.

Ochrana pred bleskom je riešená uzemnením stožiara. Uzemnenie sa urobí vodičom FeZn 10 uloženým vo výkope min. 10 cm pod káblom.

2.9.3. Riešenie environmentálnej problematiky

1. Pri všetkých prácach na strojných zariadeniach je potrebné dodržiavať platné právnych predpisov o ochrane životného prostredia.
2. Pri výmene mazív a filtračných vložiek dodržiavať predpisy týkajúce sa ich zneškodnenia.
3. Pri úniku hydraulického oleja, nafty alebo mazív okamžite zastaviť prevádzku a postupovať v súvislosti s predpismi pre odstránenie účinkov havárie ropných produktov. Opätovné uvedenie strojov do prevádzky realizovať až po odstránení príčin havárie.

2.9 Zdôvodnenie potreby navrhovanej činnosti v danej lokalite

a) dôvodom umiestnenia navrhovanej činnosti v tejto lokalite mesta je skutočnosť, že spoločnosť FH HOTIS sro. chce vytvoriť možnosť obyvateľom a firmám zbaviť sa nepotrebných odpadov formou prijateľnou pre životné prostredie. Uvedený spôsob výkupu druhotných surovín môžeme považovať za spôsob separovania odpadov vznikajúcich v komunálnej aj priemyselnej sfére. Pri uvedenom spôsobe ide o následné materiálové zhodnocovanie odpadov. Rozšírenie separovaného zberu je prioritou pri plnení Programu odpadového hospodárstva Bratislavského kraja, ktorý má v záväznej časti stanovený okrem iných cieľov aj cieľ - zvýšiť materiálové zhodnocovanie komunálnych odpadov. Jedným z opatrení na dosiahnutie cieľov je aj podpora vzniku separovaného zberu odpadov.

b) dôvodom pre ďalšiu navrhovanú činnosť v dotknutom území je zámer spoločnosti, FH HOTIS s.r.o., Nerudová 15, Pezinok umiestniť a prevádzkovať v areáli na Myslenickej ul. Pezinok výkupu železných a neželezných kovov aj zariadenia na úpravu a spracovanie ostatných odpadov :

- mobilnými nožnicami FUCHS TEREK 340
- paličkovými súpravami na rezanie veľkých kusov železného odpadu

Tým sa rozšíri aj ponuka služieb a zmenší sa objem skladovaného odpadu železných a neželezných kovov.

2.10 Celkové náklady

Predbežné investičné náklady predstavujú sumu 15 000 .- € bez DPH na nákup ekologických kontajnerov pre uskladnenie odpadov vybudovanie plochy na uskladnenie starých vozidiel.

2.11 Dotknutá obec

Mesto Pezinok, Radničné nám. 7, 902 01 Pezinok

2.12 Dotknutý samosprávny kraj

Bratislavský samosprávny kraj, Trnavská cesta 8/A, 821 08 Bratislava.

2.13 Dotknuté orgány

Okresný úrad Pezinok, ul. M.R. Štefánik 10, 902 01 Pezinok

- a) Odbor starostlivosti o životné prostredie /štátna správa ochrany prírody a krajiny, štátna správa odpadového hospodárstva, štátna správa ochrany ovzdušia, štátna vodná správa/
- b) Odbor krízového riadenia
- c) Odbor poľnohospodársky a lesný
- d) Odbor cestnej dopravy a pozemných komunikácií

Regionálny úrad verejného zdravotníctva, Ružinovská 8, 820 09 Bratislava

Bratislavský samosprávny kraj, Sabinovská 16, 825 05 Bratislava

Okresné riaditeľstvo hasičského a záchranného zboru, Hasičská ul.1, 902 01 Pezinok

2.14 Povoľujúci orgán

Okresný úrad Pezinok, štátna správa odpadového hospodárstva, ul. M. R. Štefánika 10, 902 01 Pezinok

2.15 Rezortný orgán

Ministerstvo životného prostredia Slovenskej republiky, Nám. Ľ. Štúra 1, 812 35 Bratislava.

2.16 Druh požadovaného povolenia navrhovanej činnosti podľa osobitných predpisov

Súhlas v zmysle zákona č. 223/2001 o odpadoch a o zmene a doplnení niektorých zákonov v znení neskorších predpisov na prevádzkovanie zariadenia podľa § 7 ods. 1

- písm. d) prevádzkovanie zariadenia na zber odpadov
- písm. c) prevádzkovanie zariadenia na zhodnocovanie odpadov
- písm. g) nakladanie s nebezpečnými odpadmi vrátane ich prepravy
- písm. r) zber alebo spracovanie odpadu z elektrozariadení
- písm. l) zber starých vozidiel

2.17 Vyjadrenie o predpokladaných vplyvoch navrhovanej činnosti presahujúcich štátne hranice

Vplyvy navrhovanej činnosti nepresahujú štátne hranice.

3 Základné informácie o súčasnom stave životného prostredia dotknutého územia

Základné informácie o súčasnom stave životného prostredia sa vzťahujú na územie vymedzené územím Mesta Pezinok a okresu Pezinok.

3.1 Charakteristika prírodného prostredia, vrátane chránených území

Zámer bude realizovaný na okraji zastavaného územia mesta Pezinok. Kapitola 3.1 Charakteristika prírodného prostredia obsahuje charakteristiku geologických a geomorfologických pomerov, vodných pomerov, klimatických pomerov a chránených území nachádzajúcich sa v najbližšom okolí hodnoteného územia.

3.1.1 Geologické a geomorfologické pomery

V zmysle regionálneho geologického členenia Západných Karpát (Mazúr, E., Lukniš, M., in Atlas krajiny SR, 2002) je širšie záujmové územie súčasťou Alpsko-himalájskej sústavy, pod sústavy Panónska panva, provincie Západopanónska panva, subprovincie Malá dunajská kotlina, oblasti Podunajská nížina a celku Podunajská rovina.

Na geologickej stavbe širšieho územia sa podieľajú dve jednotky prvého rádu jadrové pohoria, vnútro horské panvy a kotliny. Jadrové pohoria sú zastúpené Malými Karpatmi. Predstavujú výraznú kľembohrasť medzi Viedenskou panvou a Podunajskou panvou. Ich jadro tvoria kryštalické bridlice, granitoidné horniny, na ktorých miestami leží mladopaleozický obal. Na tieto jednotky boli počas vyvrásnenia nasunuté príkrovy prevažne mezozoických hornín, hlavne vápence a dolomity, menej kremence, pieskovce a slieňovce. Ako pohorie sa osamostatnili popaleogénnymi horotvornými pohybmi, pričom neogénne zlomy SV-JV smeru určili terajší smer pohoria a jeho ohraničenie voči nížinným oblastiam.

Podunajská panva je zastúpená čiastkovou trnavsko-dubnickou stavbou. Na geologickej stavbe Podunajskej panvy sa podieľajú kvartérne a neogéne sedimenty. Neogén (sarmat – panón) je budovaný prevažne vápnicami ílmi, jemnozrnnými ílovito-prachovitými a piesčitými sedimentmi, zriedkavo aj štrkovitými. Na povrch vystupujú pozdĺž juhovýchodného okraja Malých Karpát. V podloží vystupujú pliocénne piesčito-štrkovité sedimenty (blatnianska priehlbina).

Kvartérne sedimenty sú zastúpené sprašami a fluvialnými náplavmi, menej deluviálnymi a proluviálnymi sedimentmi. Mocnosť sprašových sedimentov je v závislosti od geomorfologických a geologických pozícií od 5 do 15 m. Ich podložie tvoria neogéne íly s vložkami pieskov a štrkov.

V hodnotenom území sa nachádzajú kvartérne proluviálne sedimenty. Náplavové sedimenty predstavujú najmä rozsiahle ale nízke náplavové kužele, ktoré vznikli počas periglaciálnych procesov. Do záujmového územia zasahuje rozsiahly rissky proluviálny dejekčný kužeľ. Mocnosť sedimentov tu dosahuje prevažne 4 až 5 m a tvoria ich málo vytriedené zahlinené štrky, hliny, piesky a štrkopiesky s pestrým granulometrickým zložením, miestami dosahujúce mocnosť až 20 m. V južnejších častiach širšieho územia vyznieva sedimentácia materiálu transportovaného z Malých Karpát. Podložie tvorí neogén zastúpený sivými plastickými ílmi s výskytom slabo zvodnených pieskov šošovkovitého vývoja.

Podľa Inžinierskogeologickej rajonizácie Slovenska (Atlas krajiny SR 2002) sa dotknuté územie nachádza v území tvorenom rajónom údolných riečnych náplavov (F).

Hodnotené územie má plochý terén.

Pre územie vzdialené cca 1,8 km severozápadne od dotknutého územia, bol spracovaný Geologický prieskum, GEOING – g.s., 2008.

Podunajská nížina je medzi horskou depresiou, ktorej vznik spadá do stredného neogénu a sformovala sa hlavne v pliocéne. Hlboké podložie panvy - tvorí kryštalinikum Malých Karpát - Pezinsko-Pernecké kryštálické bridlice .

Neogén - subsidenciou panvy vytvoril mocné súvrstvia sedimentov. Poklesové zlomy pozdĺž pohoria SV-JZ a priečne SZ-JV - rozčlenili súvrstvia na syngenetické hráste a depresie. Pezinok leží v západnej okrajovej kryhe - bližšie k pohoriu, Západne od malokarpatského zlomu.

Vrchné súvrstvia - tvorí fácía pestrých ílov (pont), ležiaca transgresívne na hlbších vrstvách panónu. Pestré íly a vápnicé íly, sú zeleno-žlté-šedé a modro-šedé I s hrdzavými škvrkami. Obsahujú železito-manganité a vápnicé konkrécie .

Geotechnicky sú to íly vysoko plastické - CH-F8 astredneplastické CI-F6 , zvrchu tuhé I smerom do hĺbky - pevné. Menej sa vyskytujú silty - íl nízko plastický a hlina - CL-F6 I MI-FS - tuho-pevné. Neogéne íly - tvoria izolant - svahovým stekajúcim vodám (kt = $3 \cdot 10^{-6}$ - $2 \cdot 10^{-7}$ m.s.1).

Vzhľadom k jazerno-lagunárnej sedimentácii - príbrežného okraja podhorskej oblasti - sú v neogéne - časté polohy pieskov ílovitých - NSCG - NSSG a prachovitých - NSMG - NS4g až NSF - NS3 . s prímiesou polo rozpadavých aj celistvých úlomkov hornín a starých valúnov, Tieto boli "spláchnuté" do okraja príbrežnej sedimentácie - z blízkych vyššie položených svahov Malých Karpát (molasa - fluvial - panón).

Piesky bývajú kolektorom podzemnej vody. Sú ul'ahlé , smerom k povrchu stredne ul'ahlé - zvodnelé (kt = $1 \cdot 10^{-5}$ - $3 \cdot 10^{-4}$ n.s.-1).

Kvartér - tvoria zvetraliny neogénu (elúvium) a prolúviá (pleistocén-riss-wurm). Ide o zeminy hlinito-piesčité ílovito-prachovité až piesčité - s rôznou prímiesou štrkov a úlomkov do \varnothing 4-15 cm - až balvanov do 20-30 cm. Ich mocnosť - je lokálne premenlivá - podľa dispozície svahu a zasahovania aluviálnych slabo vytriedených štrkov potoka. V šetrenom území prolúvium dosahuje mocnosť 1,50 - 2,50 m , miestami až do 3,50 - 4,80 m p. t.. Geotechnicky sú to slabo opracované hrubé šírky - s piesčitou slabo hlinitou výplňou do 15 - 40% , stredne ul'ahlé - GM - G4 I GF - G3 ,až polohy GP - G2 .

Pokriv - tvorí piesčitá hlina - MS - F3 a piesok hlinitý - SM - S4, s premenlivou prímiesou drobnejších úlomkov a valúnkov. Mocnosť je pomerne malá - prevažne do 0,30 - 0,80 m . Ich konzistencia je tuhé , v suchom stave tuho-pevná. lokálne až tvrdá.

Slabo humóznou povrchovú vrstvu - cca 0,20 - 0,30 m I je možné spod stavieb stiahnuť a neskôr použiť na úpravu pozemkov. Pre záhradné účely bude aj tak vhodné doviest' humus.

Podľa podrobného IG prieskumu pre účely vybudovania kompostárne z roku 1981, povrch dotknutého územia pokrývajú hliny, hliny ílovité a íly mocnosti do 1 m. ojedinele vystupujú až na povrch zahlinené štrkopiesky, prekryté niekde jemnými hlinitými pieskami. V podloží hlín sú štrky hlinito-piesčité, ktorých hĺbka sa pohybuje od 0,3 - 2,3 m. Valúny štrkov, zložené zo žuly, amfibolitu a kremeňa sú polozaoblené prevládajúcej veľkosti 3 - 8 mm. Výplň tvorí stredný až hrubý hlinitý piesok, sivohnedý v množstve 30 - 60 % celkovej hmotnosti. Pod kvartérnym súvrstvom hlín a štrkov je neogén. Rozhranie

kvartér - neogén sa pohybuje vo vrstve 1,2 - 2,3 m pod povrchom. V neogéne prevládajú ílovité zeminy a hlinité a ílovité piesky silne sľudnené do hĺbky 13,2 m (sonda KP-3).

Podzemná voda sa hromadí v priepustnejších polohách neogénnych zemín v hĺbke 1,5 - 3,0 m pod terénom.

3.1.2 Hydrogeologické a hydrologické pomery

Priamo v dotknutom území sa nenachádzajú žiadne povrchové vodné toky a ani vodné plochy.

Hydrograficky patri dotknuté územie do povodia Dunaja. Pre dotknuté územie je charakteristický dažďovo-snehový typ riečneho odtoku. Východné úbočie Pezinských Karpát odvodňuje viacero potokov medzi nimi v širšej oblasti je to Blatina ktorá preteká cca 2 km od dotknutého územia. Pod kótou Trojárová (578,5 m) sa nenachádza žiadny väčší prameň, ktorý by vytváral súvislý povrchový tok. Možno povedať, že horninové prostredie je drénované existujúcimi bankskými dielami. Časť bankských vôd ostáva v podzemí a prestupuje nižšie, buď existujúcimi bankskými priestormi, alebo prirodzenými cestami až na úroveň štólne Rýhová. Menšia časť vyteká v miestach vyústení štôlní na povrch. Objem týchto vôd značne kolíše v priebehu roka a odzrkadľuje priebeh zrážok. Ale aj z povrchu sa často strácajú priesakmi späť do bankských diel. Tento bezmenný tok je pravostranným prítokom. Sedláčkovho jarku. Prieskumom v teréne bolo zistené, že potok Sedláčkov jarok je suchý po väčšinu roka. Súvislý tok sa vytvára až výtokom zo štólne Rýhová. Ďalej približne 700 m sa do Sedláčkovho jarku vlieva jeho druhý bezmenný prítok tečúci zo sedla Pezinskej Baby. Okolo 200 metrov nižšie sa Sedláčkov jarok vlieva do potoku Blatina. Niekoľko prameňov medzi Čertovým kopcom a Veľkou Homolou sa spája a vytvára tok Vidlárová, ktorý je ľavostranným prítokom Blatiny pri horárni Rybníček. Blatina vzniká vo výške 426,6 m sútokom troch bezmenných tokov prameniach medzi sedlom Javorina a kótou Hrubý vrch. Po celej dĺžke Hrubej doliny má niekoľko ďalších prítokov. Od intravilánu Pezinka je regulovaným tokom a ďalej sa napája do Šurského kanálu.

Povrchové vody v súvislosti so starou bankskou činnosťou pôsobia predovšetkým ako transportačné médium znečistenia, čím sa rozširuje oblasť vplyvu starej banskej činnosti na životné prostredie. Zdroj: Stanovenie rizika kontaminácie okolia Sb, Au, S ložiska Pezinok a návrh na remediáciu: toxicita As a Sb, acidifikácia, UK-PF, 2006.

Blatina pramení v CHKO Malé Karpaty. Plošne podstatná časť tohto územia je budovaná kryštalinikom, ktoré litologicky reprezentujú hlavne kryštalické bridlice, amfibolity a menej granitoidy. Z hľadiska priepustnosti a možnosti akumulácie väčšieho množstva podzemných vôd sú to horniny hydrogeologicky málo významné a z hľadiska využiteľných zdrojov podzemných vôd je komplex kryštalinika bezvýznamný. Zvodnenie hornín kryštalinika je celkovo nízke. výdatnosti prevažne suťovo-puklinových a puldinových prameňov sa pohybujú prevažne od 0,01 do 0,3 l/s. Zvodnenie kryštalických bridlíc pezinsko-pemeckej a harmónskej série je veľmi nízke. Suťovo-puldinové a puklinové pramene nemajú podstatnejší význam. Ich výdatnosti sú veľmi nízke, prevažne pod 0,1 l/s. Potvrzuje to i veľmi nízky priemerný špecifický odtok podzemných vôd, ktorý je v kryštalických bridliciach iba 1,0 - 2,0 l/s/km². Väčšie výdatnosti bývajú iba v prípadoch drénovania zvodnených zlomových línií malokarpatského kryštalinika. Veľmi nízku priepustnosť dokumentujú aj údaje koeficienta filtrácie, ktorý sa v granitoch pohybuje od 1x10⁻⁵ m/s do 3,4x10⁻⁷ m/s. S hydrogeologickými pomermi kryštalinika súvisí i tektonická pozícia mezozoika uprostred kryštalinika. V Hrubej doline je mezozoikum zastúpené kremencami a v menšej miere, aj vápenkami a dolomitmi. Tieto vystupujú na povrch iba na malej ploche, a to v Hrubej doline ako aj v bočných dolinách. Najväčšia rozloha karbonátov je v Cajlanskom kameňolome. Jedná sa pravdepodobne o rozsiahly presun kryštalinika na mezozoika a teda plošnú drenáž kryštalinika mezozoikom. To podmienilo vznik troch významných krasových prameňov: Rybníček, Vápenka a Kňazove diery. Najbližšie k dotknutému územiu sa nachádza vodohospodársky významné pramenisko Kňazove diery. Pramenisko vyviera na ploche cca 200 x 60 m. Je zachytené tromi odbernými objektmi pre vodovodné zásobovanie Pezinka. Obeh podzemných vôd kryštalinika je obmedzený, viazaný na zónu pod povrchového rozpojenia hornín a na elúvium malých hrúbok. Preto nedochádza k významnejšej koncentrácii podzemných vôd, o čom svedčia malé výdatnosti prameňov. Hoci územie je silne tektonicky predisponované, tektonické línie nevytvárajú významnejšie drenážne cesty, a tým vzniká výdatnejších prameňov. Obeh a režim podzemných vôd sedimentov mezozoika možno hodnotiť ako zložitý. Zdroj: Stanovenie rizika kontaminácie okolia Sb, Au, S ložiska Pezinok a návrh na remediáciu: toxicita As a Sb, acidifikácia, UK-PF, 2006.

Na toku Blatina (rkm 11,30) v roku 2005 bol priemerný mesačný prietok 0,24 m³.s⁻¹. Minimálny prietok bol zaznamenaný v mesiaci október (0,038 m³.s⁻¹) a maximálny v mesiaci marec (0,986 m³.s⁻¹).

Tab. 5 Priemerné mesačne a extrémne prietoky na toku Blatina (m³.s⁻¹)

2005	I	II	III	IV	V	VI	VII	VIII	IX	X	XI	XII	Rok
Tok: Blatina			Stanica: Pezinok						riečny kilometer: 11,30				
Qm	0,331	0,282	0,986	0,324	0,213	0,130	0,193	0,195	0,064	0,038	0,067	0,096	0,244
Qmax 2005	3,958						Qmin 2005	0,028					
Qmax 1961 - 2004	11,070						Qmin 1961 - 2004	0,000					

Zdroj: Hydrologická ročenka – Povrchové vody, SHMÚ, 2006

V dotknutom území sa nevyskytujú voľne prístupné vodné plochy charakteru jazier či vodných nádrží. Najbližšiu vodnú plochu predstavuje priesaková voda na skládke odpadu v areáli Pezinských tehelní vzdialená cca 4 km od dotknutého územia, cca 5 km vzdialená Vodná nádrž Viničné, ktorá sa využíva na rekreačné účely, Vodná nádrž Kučišdorfská (5,5 km) a Vodná nádrž Zadný Šúr v Modre (3,5 km).

Podľa podrobného IG prieskumu pre účely vybudovania kompostárne z roku 1981, sa podzemná voda hromadí v priepustnejších polohách neogénnych zemín v hĺbke 1,5 - 3,0 m pod terénom.

3.1.3 Klimatické pomery

Dotknuté územie patrí do teplej klimatickej oblasti. Teplá oblasť (počet letných dní s teplotou 25°C a viac, je viac ako 50): obvod A5 (teplý, mierne vlhký s miernou zimou) - s indexom zvlhčenia Iz 0 – 60.

Priemerná ročná teplota v obvode A5 je priemerná ročná teplota 9 - 10°C, s najvyššími teplotami v júli 19 - 20°C a najnižšími teplotami v januári -2 až -3°C.

Priemerná ročná teplota je 9.6°C.

Priemerný ročný úhrn zrážok je v mierne teplej oblasti viac ako 900 mm s najnižším priemerom v januári (viac ako 60 mm), najvyšším v júli (80 - 90 mm), v teplej oblasti je priemerný ročný úhrn zrážok 700 - 800 mm s najnižším priemerom v januári a februári (45 - 50 mm), najvyšším v júli (70 - 80 mm).

Obdobie s teplotou pod 0°C trvá v priemerne od 14. 12. do 17. 2.. Širšie vegetačné obdobie (teplota 5°C a viac) trvá od 19. 3. do 14. 11., užšie vegetačné obdobie (teplota od 10°C a viac) od 15. 4. do 15. 10. a letné obdobie (15 °C a viac) trvá od 15. 5. do 21. 9.

Dotknuté územie je ovplyvňované cirkuláciou vzduchu s prevládajúcimi smermi pozdĺž osi sever - juh a severozápad - juhovýchod. Pohorie Malých Karpát tvorí súvislú orografickú prekážku, ležiacu kolmo na prevládajúce smery vetra. Početnosť severných vetrov je 21 % s priemernou rýchlosťou 3.0 m.s-1, početnosť severozápadných je 19 % s priemernou rýchlosťou 4.2 m.s-1 a početnosť severovýchodných vetrov je 8 % s priemernou rýchlosťou 2.0 m.s-1.

3.1.4 Pramene a prameništne oblasti

Hodnotené územie je súčasťou nížinnej oblasti, kde nie je žiadny potenciál pre výskyt prameňov.

3.1.5 Vodné zdroje

V dotknutom území a ani v jeho okolí sa nenachádzajú žiadne vodné zdroje ako ani pásma ich hygienickej ochrany.

3.1.6 Chránené vodohospodárske územia

Predmetné územie nezasahuje do Chránenej vodohospodárskej oblasti (CHVO). Priamo v dotknutom území sa nenachádza vodohospodársky významné územie. Najbližšia CHVO Žitný ostrov (vyhlásená Nariadením vlády SSR č. 46/1978 Zb.) sa nachádza cca 9 km južne od dotknutého územia.

3.1.7 Geotermálne vody

V dotknutom území, ani v jeho najbližšom okolí území sa geotermálne vody nevyskytujú. Najbližšie územie s geotermálnymi vodami sa nachádza v katastrálnom území Chorvátsky Grob. V tomto území boli uskutočnené vrty. Teplota vody vo vrte FGB - 1, ktorý siaha až do kryštalinika je 47,5 o C a výdatnosť (voľný prieliv) 2,0 l.s-1. Druhý vrt FGB - 1A siaha do sarmatu, jeho teplota je 24 o C a výdatnosť 3,5 l.s-1.

3.1.8 Geodynamické javy

Na základe nízkej energie rovinatého reliéfu sa v hodnotenom území geodynamické javy nevyskytujú. Ide o geodynamický stabilný reliéf bez výskytu svahových, alebo erózných javov. Z hľadiska stability je posudzované územie stabilné.

3.1.9 Ložiská nerastných surovín

V dotknutom území sa nenachádza žiadne ložisko rudných, nerudných surovín, ropy a plynu. V oblasti okolo Modry sa nachádzajú vyťažené ložiská tehliarskej hlíny, tehliarskych surovín. V širšom okolí (Modra, Pezinok) boli ložiská stavebného kameňa, antimónových rúd a arzenopyritových rúd.

Ložiská nachádzajúce sa v širšom okolí a ich ochranné pásma nie sú v strete s realizáciou uvedeného zámeru.

V Senci sa k 31.12.2002 nachádzali dve ložiská štrkov a štrkopieskov a jedno ložisko tehliarskych surovín.

3.1.10 Seizmicita

Podľa „Mapy seizmických oblastí na území SR“ (STN 73 0036) a podľa výsledkov seizmickej mikrorajonizácie pre oblasť Pezinok sa dotknuté územie nachádza v oblasti s intenzitou seizmických otrasov o sile 7° MSK (zdrojová oblasť s hodnotou základného seizmického zrýchlenia 0,3 m.s-2).

3.1.11 Výskyt radónu a radónové riziko

Podľa Atlasu krajiny Slovenskej republiky, 2002, možno predpokladať, že riešené územie patrí, tak ako celé okolie zastavaného územia mesta Pezinok do oblastí s vysokým radónovým rizikom.

Tab. 10 Radónové riziko z geologického podložia

Radónové riziko	Objemová aktivita 222Rn v pôdnom vzduchu (kBq.m-3) v základových pôdach podľa plynopriepustnosti zemín		
	malá	stredná	stredná
vysoké	> 100	> 70	> 30

V dotknutom území nebol spracovaný radónový prieskum.

3.1.12 Pedologické pomery

Dotknuté územie je súčasťou zastavaného územia.

Podľa Atlasu krajiny SR 2002 (Šály, R., Šurina, B.) pôdnym typom sú v širšom území hnedo zeme a pôdne jednotky hnedo zeme kultizemné, pseudoglejové a luvizemné, lokálne modálne a erodované a regozeme kultizemné a modálne karbonátové, zo spraší ako aj kambizeme a pôdne jednotky kambizeme modálne, pseudoglejové, menej luvizemné a kultizemné, nasýtené až kyslé, sprievodné rankre a kambizeme pseudoglejové, zo stredne ťažkých až ľahších skeletnatých zvetralín nekarbonátových hornín. Ich priepustnosť a retenčná schopnosť je stredná, vlhkostný režim pôd je mierne suchý. Výmenná pôdna reakcia sa predpokladá stredne až slabo kyslá. Zrnitosť ide o pôdy hlinito-piesčité až piesčito-hlinité. Z hľadiska skeletovosti a lipnavosti je možné pôdy zaradiť medzi odolné pôdy voči mechanickej degradácii.

Hnedo zeme sú typické svojim trojhorizontovým A-B-C pôdnym profilom. Vyvinuli sa prevažne na sprašiach a iných kvartérnych a neogénnych sedimentoch. Ich vývoj prebiehal v podmienkach periodicky premyvneho vodného režimu.

Od povrchu majú obyčajne svetlý humusový Ao-horizont. Pod ním je vyvinutý výrazný Bt-horizont obohatený zhora vymývaným ílom a koloidnými zložkami, ktoré vytvárajú na povrchu pôdných agregátov viditeľné povlaky. Bt-horizont prechádza postupne cez svetlejší B/C-horizont do farebne svetlého pôdotvorného substrátu, t.j. C-horizontu.

V prípade vývoja pôdy na karbonátových substrátoch sú karbonáty vylúhované zo všetkých horizontov a nachádzajú sa až v C-horizonte často vo forme mäkkých zhlukov, CaCO₃, alebo spevnených konkrécií, tzv. cicvárov. Môže sa tým vytvoriť osobitný kalcikový (Ca) horizont.

Hnedo zeme majú stredný až vysoký pozitívny ekologický potenciál, relatívne dobre tvoria biomasu (najmä keď sú hnojené). V Bt-horizonte majú hnedo zeme 1,2-2,0-krát viac ílovitých častíc v porovnaní s ornitou. Preto niektoré hnedo zeme majú hlinitú ornitu, ale ílovito hlinitú podornicu, čo sa pozitívne prejavuje na vododržnosti pôdy. V suchých obdobiach sú náchylné na veternú eróziu a počas privalových zrážok môžu byť poškodzované aj vodnou eróziou. Pretože podzemná voda je u nich obyčajne hlboko nie sú príliš "nebezpečné" z hľadiska znečistenia vodných zdrojov vyplávaním látok z pôdneho profilu.

Hnedo zeme majú dobrú pútaciú schopnosť a obsahujú aj dosť živín, takže patria medzi naše agronomicky najvhodnejšie pôdy. Sú to úrodné pôdy, ktoré vyhovujú širšiemu sortimentu rastlín. Keď sa dodržiavajú správne zásady obhospodarovania, stáva sa z nich dobrý produkčný typ, vhodný pre pestovanie väčšiny bežných poľnohospodárskych plodín – najmä obilnín. Sú po černozeiach a čierniciach našimi najúrodnejšími pôdami, umožňujúcimi značnú pružnosť osevného postupu. Za dobré "pšeničné pôdy" môžeme považovať hnedo zeme na sprašiach a hnedo zeme na sprašových hlinách, avšak len pri intenzívnom hnojení a vápnení. Na hnedo zemiach sa darí aj kukurici, tabaku, repke olejnej, ale aj cukrovej repe, maku, lucerne a ľanu. Vzhľadom na nedostatok humusu a často aj pomerne plytký humusový horizont je dôležité, aby sa na nich pravidelne pestovali viacročné krmoviny. Sú vhodné aj na založenie sádov, najmä tam, kde povrchové vrstvy sú štrkovité. Darí sa na nich aj hrachu (ak sú dostatočne hlboké a nie sú ťažké a kyslé), ale aj fazuli a to pri dostatočnom kyprení a organickom hnojení.

Vzhľadom na nižšiu stabilitu humusu sú hnedo zeme zraniteľné z hľadiska zachovania obsahu a kvality pôdnej organickej hmoty. Pri hospodárení treba starostlivo usilovať o aspoň vyrovnanú bilanciu organických látok. Ak sú na svahoch, treba ich chrániť aj proti erózii. Stáva sa, že sú erodované až na pôdotvorný substrát.

Zdroj: www.agroporadenstvo.sk

Fyzikálna degradácia pôdy

Potenciálna vodná erózia je v dotknutom území:

- 1 – žiadna až slabá erózia – odnos pôdy je menej ako 4 t/ha

Potenciálna veterná erózia je v dotknutom území:

- 1 – žiadna až slabá erózia - odnos pôdy je menej ako 0,7 t/ha

Zdroj: www.podnemapy.sk

Priamo v dotknutom území, ktoré je zastavané, sa pôdny fond nenachádza. Navrhovaná činnosť bude realizovaná na časti pozemkov par. č.: 5142/2, 5142/13, 5142/18, 5142/19 v k.ú. Pezinok v časti areálu bývalých Rašelinových závodov. Parcely dotknutého územia sú vedené ako zastavané plocha a nádvorie.

3.1.13 Fytogeografické vegetačné členenie

Z hľadiska fytogeografického členenia Slovenska dotknuté patrí do Eurosibírskej podoblasti, stredo európskej provincie, nížinnej podzóny (Atlas krajiny SR, 2002). Podľa fytogeografického členenia Slovenska (Futák, 1980) patrí dotknuté územie do oblasti panónskej flóry (Pannonicum), obvodu eupanónskej xerothermnej flóry (Eupannonicum), okresu Podunajská nížina.

3.1.14 Potenciálna vegetácia

Základnú predstavu o vegetačnom kryte širšieho územia poskytuje Geobotanická mapa SSR (Michalko a kol., 1986), ktorá znázorňuje potenciálnu vegetáciu. Potencionálna vegetácia je vegetácia,

ktorá by sa vyvinula za súčasných klimatických, edafických a hydrologických podmienok, keby človek do vývojového procesu nijakým spôsobom nezasahoval. V daných podmienkach, až na stanovištia na holých skalách a otvorených vodných hladinách, by sa vyvinuli lesné rastlinné spoločenstvá ako stabilný autoregulačný systém. Pôvodne, až na malé výnimky, celé územie Pezínka pokrývali listnaté lesy. Zastavaná časť územia má v súčasnosti podstatne zmenené ekologické podmienky.

Do riešeného územia z pohľadu lokalizácie potenciálnych vegetačných jednotiek zasahujú:

- dubovo-hrabové lesy panónske (Quercus robur-Carpinenion betuli),
- dubovo-hrabové lesy karpatské (Carici pilosae-Carpinenion betuli)

Dubovo-hrabové lesy panónske (Quercus robur-Carpinenion betuli)

Táto vegetačná jednotka sa vyvíja hlavne na sprašových pahorkatinách a kotlinách, nížinách a rovinách južného Slovenska. Sú to spoločenstvá dubovo-hrabových lesov v najteplejších oblastiach na Slovensku alebo v teplejších kotlinách a v dolinách, kde má klíma zvýšenú kontinentalitu. Podmieňujú ich predovšetkým piesočnaté a štrkovité terasy treťohorné, alebo štvrtohorné pokryté sprašovými hlinami, alebo náplavové kužele. Na vápňitých alúviách rovin (napr. Podunajská) sú vzácnejšie, alebo vytvárajú prechodný typ fytoocenóz a fytoocenologicky sa radia k lužným lesom.

Stromové poschodie tvoria najmä dominantný dub letný (Quercus robur), ďalej dub sivastý (Q. pedunculiflora), javory (Acer campestre, A. platanoides), bresty (Ulmus minor, U. laevis), lipa malolistá (Tilia cordata), hrab (Carpinus betulus) a jasene (Fraxinus excelsior, F. angustifolia). Krovinné poschodie tvoria najmä zemolez obyčajný (Lonicera xylosteum), svíb krvavý (Swida sanguinea), lieska obyčajná (Corylus avellana), vtáči zob (Ligustrum vulgare), hloh jednosemenný (Crataegus monogyna) a hloh obyčajný (C. laevigata).

Dubovo-hrabové lesy karpatské (Carici pilosae-Carpinenion betuli)

Dubovo-hrabové lesy karpatské sú na území Slovenska najrozšírenejšou lesnou klimaticko-zonálnou formáciou v dubovom stupni. Pôvodne zaberali súvislé rozsiahle plochy najmä v pahorkatinách a na vrchovinách až do výšky priemerne 600 m n. m., vo všetkých vnútro karpatských kotlinách a podoliach a v nížinách (od 102 m n. m.) na juhu územia.

Vyhovujú im rôzne podložia, napr. vyvreté hlbinné horniny, vulkanické horniny, vápence, dolomity, pieskovce, flyše, spraše, sprašové hliny, náplavy, a pod.. Pôdy sú typu prevažne kambizemí, v menšej miere rendziny, ilimerizované pôdy, hnedo zeme a černice. Sú najčastejšie alkalické, hlboké, ovplyvňované aj podzemnou vodou, ale stále s tendenciou okysličovania.

Druhové zloženie týchto lesov je bohaté. V stromovom poschodí prevládajú dub zimný (Quercus petraea), hrab obyčajný (Carpinus betulus), javor poľný (Acer campestre), lipa malolistá (Tilia cordata), lipa veľkolistá (T. platyphyllos), čerešňa vtáčia (Cerasus avium). Vtrúsený je aj dub žltkastý (Quercus dalechampii), ktorý na kyslejších podložiach aj prevláda. Krovinné poschodie tvoria najmä zemolez obyčajný (Lonicera xylosteum), svíb krvavý (Swida sanguinea), lieska obyčajná (Corylus avellana), vtáči zob (Ligustrum vulgare), hloh jednosemenný (Crataegus monogyna) a hloh obyčajný (C. laevigata).

3.1.15 Súčasná vegetácia dotknutého územia

Dotknuté územie má charakter ohradeného areálu s prevahou zastavaných a spevnených plôch bez hodnotnej zelene. V širšom území sa nachádzajú nasledujúce prvky krajinej štruktúry:

- orná pôda
- zatrávené plochy
- krajinná zeleň
- zaburinené plochy
- asfaltová komunikácia a poľné cesty

V dotknutom aj širšom území je pôvodná vegetácia výrazne ovplyvnená antropickou činnosťou. Súčasné druhové a priestorové zloženie drevín je výsledkom dlhodobých procesov a je odrazom vplyvu človeka na prírodné prostredie a premenu pôvodných spoločenstiev.

3.1.16 Biotopy

V dotknutom území, nakoľko sa jedná o ohradený areál, sa nenachádzajú významné biotopy.

3.1.17 Chránené, vzácne a ohrozené druhy rastlín

Výskyt chránených, vzácných a ohrozených druhov rastlín v dotknutom území ani v jeho blízkom okolí, podľa dostupných údajov nebol zaznamenaný.

3.1.18 Živočíšstvo

Zo hľadiska zoogeografického členenia patrí širšie územie do Eurosibírskej podoblasti, rozprestiera sa na území provincie stepí (Atlas krajiny SR, 2002).

V dotknutom území nebol spracovaný inventarizačný prieskum.

Okolité polia a remízy v širšom území poskytujú domov rôznym druhom obojživelníkov, vtákov, drobných a veľkých cicavcov. Z vtákov sa v okolí hodnoteného územia vyskytujú: škovránok poľný (*Alaudac arvensis*), strakoš kolesár (*Lanius minor*), strnádka lúčna (*Miliaria calandra*), jarabica poľná (*Perdix perdix*), bažant (*Phasianus colchicus*), drozd čierny (*Turdus merula*). Z cicavcov sa tu vyskytuje srnčia zver a zajace, z obojživelníkov a plazov: ropucha obyčajná (*Bufo bufo*), ropucha zelená (*Bufo viridis*).

V katastrálnom území mesta Pezinok bol v roku 1994 vykonaný biologický terénny prieskum s cieľom zistiť zastúpenie jednotlivých živočíšnych druhov v záujmovom území.

Živočíšne spoločenstvo pavúkov je významnou bioindikačnou skupinou, ktorá sa často využíva na hodnotenie kvality životného prostredia. Druhovú diverzitu pezinského katastrálneho územia je vysoká (109 druhov pavúkov predstavujúcich viac ako 10% arachnofauny Slovenska). Ďalšie vybrané bezstavovce sú vážky (vážka plochá), modlivky (modlivka zelená), rovnakokrídlovce (cikáda viničná), chrobáky (roháč obyčajný). Blanokrídlovce sú zastúpené mravcom lesným a rôznymi druhmi čmeliakov (skalný, zemný). Z motýľov tu môžeme nájsť jasoňa chochlačkového, pestroňa vlkovcového, dúhovca väčšieho a menšieho, ohniváčika veľkého, ale aj babôčku osikovú, či moľu obrovskú. Teplé a suché počasie v priebehu vegetačného obdobia vytvára vhodné podmienky pre plazy, ktoré sa tu vyskytujú v hojnej miere (korytnačka bahenná, jašterica obyčajná a zelená, slepúch krehký a rôzne druhy užoviek).

Zmenou životného prostredia, vysušovaním vlhkých lúk, močiarov, reguláciou vodných tokov, znečisťovaním vodných tokov a nádrží a používaním chemikálií najviac trpia obojživelníky - ropucha (obyčajná, zelená), skokan (rapotavý, krátkonohý, hnedý, štíhly), rosnička stromová, salamandra škvrnitá.

Živočíšne spoločenstvo vtákov je významnou skupinou, pomocou ktorej sa dá sledovať stav životného prostredia. V záujmovom území môžeme pozorovať viacero druhov avifauny (hrabavce, holubovce, žeriavovce, bahniaky, zúbkozobce, brodivce, dravce, sovy, kukučky, lelky, krátkonožce, krakľovce, ďatľovce, spevavce). Posledná spomínaná skupina spevavcov má so svojimi 65 zistenými druhmi v spomínanom katastrálnom území najširšie zastúpenie. (napr. škovránok poľný, lastovička domová, straka čiernozobá, vrana túlavá, drozd čierny, slávik krovinový, sýkorka belasá, stehlík pestrý, vrabec poľný a domový).

Spoločenstvo cicavcov je zastúpené v Pezinku a jeho okolí rôznymi druhmi netopierov (obyčajný, východný, veľkouchý, fúzatý), potkanom hnedým, myšou domovou, vevericou obyčajnou, zajacom poľným, lasicou obyčajnou, líškou obyčajnou, sviňou divou, srncom hôrnym a jeleňom lesným. *Zdroj: Program hospodárskeho a sociálneho rozvoja mesta Pezinok, 2007.*

3.1.19 Územný systém ekologickej stability

Územný systém ekologickej stability - predstavuje takú celopriestorovú štruktúru navzájom prepojených ekosystémov, ich zložiek a prvkov, ktorá zabezpečuje rozmanitosť podmienok a foriem života v krajine a vytvára predpoklady pre trvale udržateľný rozvoj. Základ tohto systému tvoria biocentrá, biokoridory a interakčné prvky nadregionálneho, regionálneho a miestneho významu.

Regionálny územný systém ekologickej stability okres Bratislava – vidiek (RÚSES) spracovala v roku 1993 Ing. Katarína Staníková a kol. V hodnotenom území ani v jeho najbližšom okolí nenachádzajú žiadne prvky RÚSES.

V širšom území sa nachádzajú nasledovné prvky RÚSES:

- Biocentrá nadregionálneho významu č.4 – Súr, č.3 – Strmina, Pod Pajštúnom

- Biocentrá regionálneho významu č. 19 – Nad Šenkárkou, č. 20 – Zlatá studnička – Limbašská vyvieračka, č. 24 - Lindava, č. 26 – Martinský háj – Šenkvický háj – Vršky.
- Biokoridor nadregionálneho významu č. VI. – Devínska Kobyla – Strmina – Roštún.
- Biokoridory regionálneho významu č. XIV. – Čertov kopec – Trnianska dolina – Dolné Čady a č. XV. – Limbašský potok – Šúr, č. XVII. – Silard – Martinský les – Šenkvický háj
- Líniové interakčné prvky pôdoochranné.
- Líniové interakčné prvky vodných tokov, kanálov, ciest a železníc.

Miestny územný systém ekologickej stability mesta Pezinok (MÚSES) spracoval v roku 1995 Regioplán Nitra, 1995. V hodnotenom území ani v jeho najbližšom okolí nenachádzajú žiadne prvky MÚSES.

- Prvky MÚSESv širšom zázemí riešeného územia na území mesta Pezinok tvoria:
- Biocentrá: Grinavská Stará, Nová hora, Líščia hora, Solcar, Lúky a Sady pri Vimperku,
- Biokoridory: Masív Malých Karpát, potok Blatina – Saulak, Trniansky potok, Viničiarsky potok, Mahulianka, Limbašský potok a Račí potok.

V rámci spracovaného Regionálneho územného systému ekologickej stability okresu Bratislava - vidiek (Stanikova, 1993) je Martinský les vymedzený ako genofondovo významná lokality flóry.

Martinský les

Zvyšok subxerofilného dubového lesa panónskeho typu, syntaxonomicky radený do asociácie *Aceri tatarici-Quercetum*. Na ploche sa vyskytuje 10 druhov našich dubov: *Quercus pubescens*, *Quercus lanuginosa*, *Quercus virgiliana*, *Quercus frainetto*, *Quercus cerris*, *Quercus polycarpa*, *Quercus dalechampii*, *Quercus petraea*, *Quercus robur*, *Quercus pedunculiflora*. Na stavbe stromového poschodia sa podieľa: *Tilia cordata*, *Cerasus avium*, *Carpinus betulus*, *Acer campestre*, *Acer tataricum*. V bylinnom poschodí dominujú: *Polygonatum latifolium*, *Melitis melisophyllum*, *Vincetoxicum hirundinaria*, *Adonis vernalis*, *Pulmonaria murinii*, súvislé porasty *Dictamnus albus*, *Phlomis tuberosa*, *Pulsatilla grandis*, *Lathyrus pannonicus*, *Jurinea mollis*.

Dotknuté územie, ako súčasť zastavaného územia, nie je súčasťou prvkov nadregionálneho, regionálneho a ani miestneho územného systému ekologickej stability.

3.1.20 Chránené územia prírody

V zmysle zákona č. 543/2002 Z.z. o ochrane prírody a krajiny sa v dotknutom území nenachádzajú žiadne chránené územia prírody ani chránené stromy, vzácne a ohrozené druhy rastlín a živočíchov a ohrozené biotopy. Dotknuté územie, na ktorom má byť realizovaný Zámer je zaradené do I. stupňa ochrany v zmysle §11 zákona č. 543/2002 Z.z. o ochrane prírody a krajiny v znení neskorších predpisov. V dotknutom území neboli pozorované žiadne vzácne a ohrozené druhy rastlín a živočíchov.

Najbližším veľkoplošným chráneným územím je Chránená Krajinná oblasť Malé Karpaty, ktorá je od dotknutého územia vzdialená cca 3 km severozápadným smerom.

Z vyhlásených maloplošných chránených území sa najbližšie k dotknutému územiu nachádzajú:

- Národná prírodná rezervácia Šúr, evidenčné číslo: 168, nachádzajúca sa v k.ú. Chorvátsky Grob a Svätý Jur, vzdialená cca 7 km juhozápadne od dotknutého územia.
- Prírodná pamiatka Tisové skaly, evidenčné číslo: 170, nachádzajúca sa v k.ú. Modra, vzdialená cca 8 km severozápadne od dotknutého územia.
- Prírodná rezervácia Lindava, evidenčné číslo: 91, nachádzajúca sa v k.ú. Budmerice, vzdialená cca 10,5 km severovýchodne od dotknutého územia,
- Prírodná rezervácia Zlatá studnička, evidenčné číslo: 824, nachádzajúca sa v k.ú. Myslenice, vzdialená cca 9 km západne od dotknutého územia,
- Prírodná pamiatka Limbašská vyvieračka, evidenčné číslo: 90, nachádzajúca sa v k.ú. Limbach, vzdialená cca 9 km západne od dotknutého územia,
- Prírodná rezervácia Nad Šenkárkou, evidenčné číslo: 113, nachádzajúca sa v k.ú. Limbach, vzdialená cca 8,5 km severozápadne od dotknutého územia.

Dotknuté územie nezasahuje do vyhlásených maloplošných chránených území prírody ani do

veľkoplošného chráneného územia. Ochranu prírody a krajiny upravuje zákon č. 543/2002 Z.z. o ochrane prírody a krajiny v platnom znení.

Obr. č. 1 Veľkoplošné a maloplošné chránené územia v okrese Pezinok



Zdroj: www.sazp.sk

- hranica CHKO Malé Karpaty
- hranice maloplošných chránených území

Chránené stromy

Priamo v dotknutom území sa nenachádzajú chránené stromy. V okrese Pezinok sú evidované tri lokality s výskytom chránených stromov.

Tab. 11 Chránené stromy v okrese Pezinok

evidenčné číslo	názov	vedecký názov	k.ú	počet stromov
S 499	Grinavský topoľ	Populus nigra	Grinava	1
S 486	Modranské oskoruše	Sorbus domestica	Modra	3
S 456	Gaštan jedlý v Častej	Castanea sativa	Častá	1

Zdroj: www.enviroportal.sk

3.1.21 Chránené vtáče územia a územia európskeho významu

Vytvorenie sústavy osobitne chránených území NATURA 2000 (ďalej len sústava NATURA 2000) je jednou z prioritných podmienok vstupu Slovenskej republiky do Európskej únie v oblasti ochrany prírody. Z právneho hľadiska ide o proces implementácie dvoch smerníc ES:

- Smernice Rady č. 79/409/EHS o ochrane voľne žijúcich vtákov (smernica o vtákoch)
- Smernice rady č. 92/43/EHS o ochrane biotopov, voľne žijúcich živočíchov a voľne rastúcich rastlín (smernica o biotopoch)

Vychádzajúc z uvedených smerníc tvoria sústavu NATURA 2000 dva typy území:

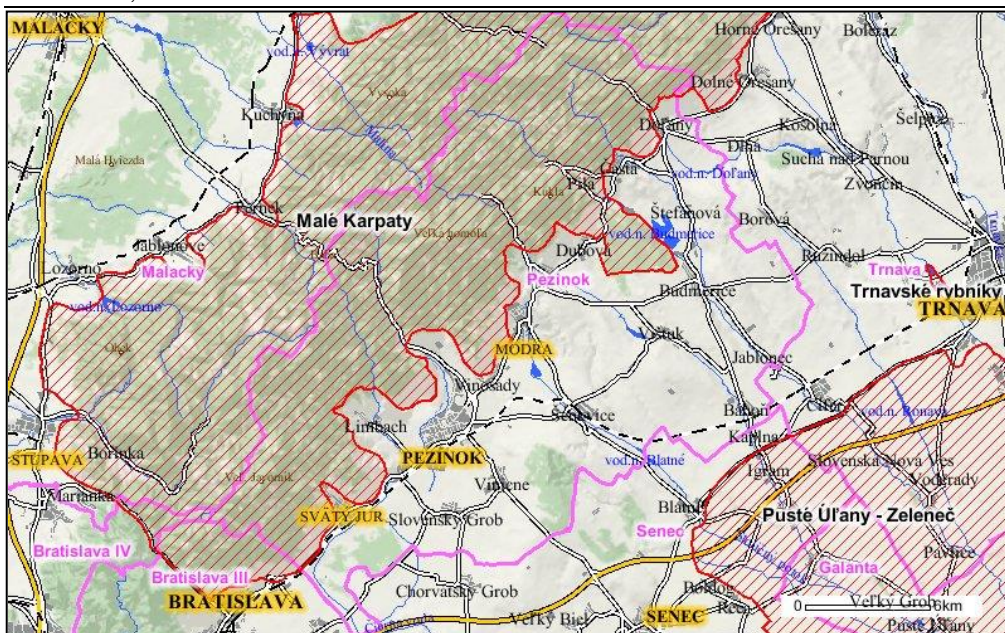
- Chránené vtáče územia (Special Protection Areas - SPAs)
- Územia európskeho významu (Special Areas of Conservation - SACs)

Chránené vtáče územia

Nariadením vlády č. 636/2003 bol vyhlásený Národný zoznam navrhovaných chránených vtáčích území. Z chránených vtáčích území v okrese Trnava sa najbližšie k dotknutému územiu nachádzajú:

- Malé Karpaty – (SKCHVU014) vyhlásené vyhl. č. 216/2005 Z.z. - vzdialené od dotknutého územia - cca 4 km severozápadným smerom.
- Úľanská mokraď (SKCHVU023) - vzdialené od dotknutého územia – cca 12 km východným smerom.

Obr. č. 2 Najbližšie položené Chránené vtáče územia



www.sopsr.sk

Územia európskeho významu

Najbližšie položenými územím európskeho významu vyhláseným podľa zák. č. 543/2002 Z.z. sú:

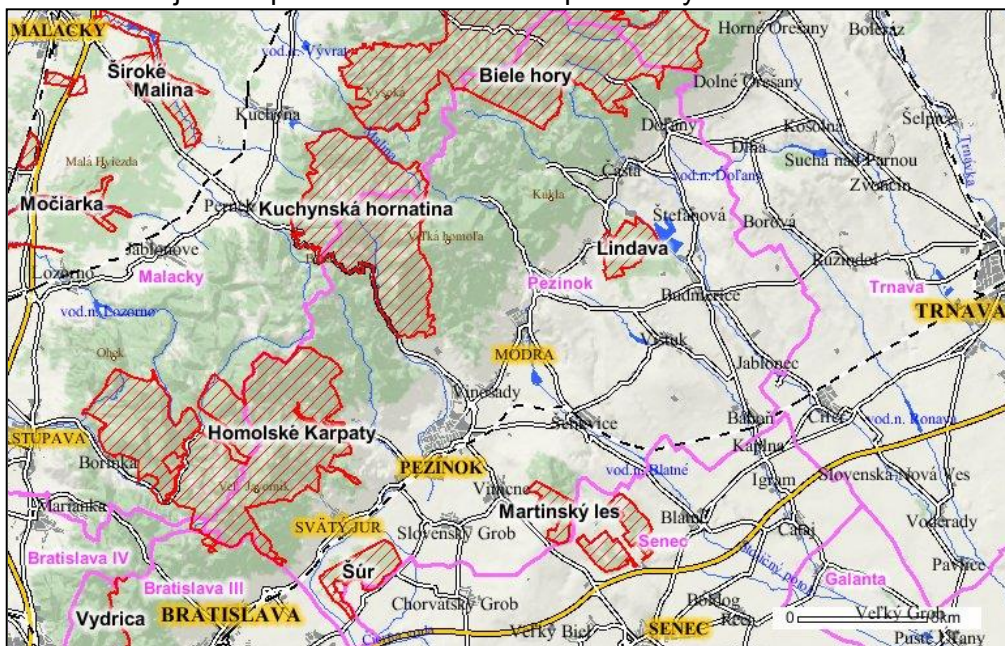
Najbližšie položené územia európskeho významu vyhlásené podľa zák. č. 543/2002 Z.z. sú:

- | | |
|-------------|---------------------|
| SKUEV0089 | Martinský les |
| - SKUEV0104 | Homolské Karpaty |
| - SKUEV0174 | Lindava |
| - SKUEV0267 | Biele hory |
| - SKUEV0276 | Kuchynská hornatina |
| - SKUEV0279 | Šúr |

Tieto územia európskeho významu sa nachádzajú v pohorí Malé Karpaty, s výnimkou SKUEV 0279 Šúr, SKUEV 0089 Martinský

les a SKUEV 0174 Lindava.

Obr. č. 3 Najbližšie položené Územia európskeho významu



www.sopsr.sk

Dotknuté územie nezasahuje do žiadneho z citovaných chránených vtáčích území ani území európskeho významu.

3.1.22 Mokrade

Slovenská republika je od 1.1.1993 riadnou zmluvnou stranou Ramsarskej konvencie (ako súčasť ČSFR od 2.6.1990). Slovensko sa pristúpením k tejto konvencii zaviazalo zachovávať a chrániť mokrade, ako regulátory vodných režimov a biotopy podporujúce charakteristickú flóru a faunu. Mokradami sa v zmysle konvencie rozumejú všetky "územia s močiarimi, slatinami a vodami prirodzenými alebo umelými, trvalými alebo dočasnými, stojatými aj tečúcimi.." (čl.1. ods.1). Zvláštnu medzinárodnú zodpovednosť prevzala SR za mokrade, ktoré určila na zaradenie do Zoznamu medzinárodne významných mokradí. NPR Šúr, k.ú. Svätý Jur je najbližšie položenou mokradou a nachádza sa juhozápadne od dotknutého územia vo vzdialenosti cca 6 km.

V okrese Pezinok je evidovaných 23 mokradí s celkovou výmerou – 3 857 174 m² v kategórii regionálne (6) a lokálne (17) významných mokradí.

Tab. 12 Mokrade na území Pezinka

Názov mokrade	Plocha (m ²)	Kategória
Limbašský potok - Strapákov mlyn	500 000	L – lokálna
Vodné nádrže nad Grinavou	85 000	L – lokálna
VN Myslenice (Grinava) - Medvedie, Kotlíky	70 000	L – lokálna
Pezinok - vodná nádrž	110 000	R – regionálna

Zdroj: www.soprs.sk

Dotknuté územie nezasahuje do žiadnej z Ramsarských lokalít a ani žiadnej inej z evidovaných mokradí.

3.1.23 Ochranné pásma

Dotknuté územie sa nenachádza v ochrannom pásme chránených území podľa zák. č. 543/2002 o ochrane prírody a krajiny.

Ochranné pásma infraštruktúry a komunikácií budú rešpektované v zmysle platných predpisov a požiadaviek dotknutých organizácii a orgánov štátnej správy.

Vo všetkých prípadoch je nutné dodržať požiadavky STN 73 6005 - Priestorová úprava vedení technickej infraštruktúry.

Nariadením vlády SR č. 617/2004 Z.z. (NV) boli ustanovené citlivé a zraniteľné oblasti na území Slovenskej republiky. Za citlivé oblasti sa podľa tohto nariadenia považujú vodné útvary povrchových vôd uvedené v prílohe č. 1 citovaného NV. Za zraniteľné oblasti sa podľa tohto NV považujú pozemky poľnohospodársky využívané v k.ú. obcí uvedených v zozname v príl. č. 1 citovaného NV. Vodné útvary povrchových vôd v Pezinku sú zaradené medzi citlivé oblasti a poľnohospodársky využívané pozemky v k.ú. Pezinok medzi zraniteľné oblasti. V dotknutom území sa nenachádzajú vodné toky a ani poľnohospodárske pozemky.

3.2 Krajina, krajinný obraz, stabilita, ochrana, scenéria.

3.2.1 Krajinná štruktúra

V krajine dotknutého územia a jeho okolia sa nachádzajú človekom vytvorené alebo modifikované prvky, ktoré spolu vytvárajú obraz o súčasnom využití územia. K zmene krajinej štruktúry dotknutého územia prišlo najskôr v období odlesnenia, keď sa územie začalo využívať na poľnohospodárske účely. Neskôr prišlo k zastavaniu širšieho územia.

V súčasnej krajinej štruktúre širšieho územia dominuje poľnohospodársky využívaná krajina štruktúra, zastavané územie mesta Pezinok a výrobo-prevádzkové a skladovacie areály na okraji Pezinka, komunikácie a železnica.

Súčasná krajinná štruktúra širšieho územia je tvorená krajinnou štruktúrou mestského typu.

V krajinej štruktúre mestského typu prevažujú prvky druhotnej krajinej štruktúry (súčasnej krajinej štruktúry), teda prvky pozmenené alebo ovplyvnené činnosťou človeka a prvky umelé. V širšom území sú to predovšetkým:

- lesné porasty a nelesná drevinná vegetácia (brehové porasty, skupiny stromov, líniová vegetácia),
- poľnohospodárske kultúry (orná pôda, lúky, pasienky, záhrady),
- vodné plochy (vodné toky, jazerá),
- mokrade,
- sídla (parky, zeleň športových zariadení, zeleň v sídlach, obytné plochy, areály služieb),
- technické diela (priemyselné objekty a areály, skladové areály, dopravné línie a objekty, línie produktovodov a energovodov, poľnohospodárske technické objekty, spaľovňa, čistiareň odpadových vôd).

Dotknuté územie tvorí existujúci oplotený areál bývalých rašelinových závodov s existujúcim stavebným objektom. V susedstve dotknutého územia sa nachádzajú areál firmy EBA, s.r.o. - areál zariadenia na zber, zhodnocovanie a biodegradáciu odpadov, Autoopravovňa Strnisko s robotníckou ubytovňou. Juhovýchodne od dotknutého územia prechádza železničná trať Bratislava - Žilina - Košice a štátna cesta Pezinok – Šenkvice III/5025.

3.2 Scenéria

Rámec prírodnej scenérie širšieho územia tvorí pohorie Malé Karpaty a silueta mesta Pezinok s jej dominantami, krajinná zeleň dopravná a technická infraštruktúra umiestnená na teréne.

Reliéf dotknutého územia je rovinný bez terénnych deformácií. Po obvode je pozemok oplotený. Dotknuté územie tvorí existujúci oplotený areál s existujúcim stavebným objektom.

3.3 Obyvateľstvo, jeho aktivity, infraštruktúra, kultúrnohistorické hodnoty územia

Mesto Pezinok leží 18 km severovýchodne od hlavného mesta SR Bratislavy. Rozkladá sa na dvoch katastrálnych územiach Grinava a Pezinok na ploche 7276 ha na úpätí Malých Karpát, vo výške 156 m n. m. Je okresným mestom, súčasťou Bratislavského kraja. Susedí s okresmi Senec, Bratislava, Malacky a Trnava.

Hlavnými podkladmi pre spracovanie tejto kapitoly sú: Program hospodárskeho a sociálneho rozvoja mesta Pezinok, 2007 a www.pezinok.sk.

Tab. 13 Základné plošné bilancie mesta Pezinok

územie	výmera
zastavané územie	603 ha
orná pôda	1135 ha
lesné pozemky	3947 ha
vinice	826 ha
sady	3 ha
trvalé trávnaté porasty	295 ha
vodné plochy	85 ha
záhrady	80 ha
ostatné plochy	305 ha
spolu	7276 ha

3.3.1 Obyvateľstvo a jeho aktivity

V meste Pezinok žije (k 31. 12. 2008) 22 616 obyvateľov, z toho približne 51,5% žien a 48,5% mužov.

Približne 23% obyvateľov je v predproduktívnom veku, 63% v produktívnom a 14% v poproduktívnom. Z hľadiska národnostnej štruktúry je zloženie obyvateľov nasledovné: 97% občanov má slovenskú národnosť, 1,3% českú a moravskú, 0,6% maďarskú, zvyšných 1,1% rusínsku, ukrajinskú, nemeckú, poľskú, ruskú, rómsku a bulharskú.

Obyvateľstvo je zamestnané v službách, obchode, priemysle a poľnohospodárstve. Tradíciu v Pezinku má vinohradníctvo a výroba vína.

3.3.2 Kultúrno-historické hodnoty územia

Prvá zmienka o Pezinku pochádza z roku 1208, kde sa mesto v listine spomína ako "terra Bozin". Pôvodne to bola banská osada, ktorá sa postupne zmenila na vinohradnícke mestečko (na začiatku 16. stor.). 14. júna 1647 kráľ Ferdinand III. udelil Pezinku privilégia a mesto získalo práva slobodného Kráľovského mesta.

Najväčší rozmach zaznamenal Pezinok v 17. - 18. storočí, kedy patril medzi najbohatšie mestá Uhorska, vďaka produkcii kvalitných vín. V 19. storočí tu bola založená prvá továreň na výrobu kyseliny sírovej v Uhorsku, továreň na výrobu ihiel a taktiež veľká tehelňa, tiež bola obnovená ťažba zlata a vybudovaná železnica. Pezinok sa týmto stal najdôležitejším mestom regiónu. V prvej polovici 20. stor. zaznamenalo mesto úpadok. Opätovný rozvoj nastal po II. svetovej vojne. V meste sa nachádzajú typické historické meštianske domy a zvyšky pôvodných hradieb. Najvýznamnejšie kultúrohistorické pamiatky predstavuje zámok z 13. storočia, kostoly a renesančná radnica. V dotknutom území ani v jeho najbližšom okolí sa nenachádzajú objekty zapísané v zozname nehnuteľných pamiatok.

3.3.3 Poľnohospodárstvo a lesné hospodárstvo

Poľnohospodárska výroba v Pezinku a v jeho okolí je tradične zameraná na pestovania viniča a výrobu vína. Vinice, ktoré sa nachádzajú v širšom území patria do Malokarpatskej vinohradníckej oblasti. Najvýznamnejším subjektom v oblasti poľnohospodárstva je Vinohradnícke družstvo Grinava. Vinice v Pezinku sú registrované ako vinohradnícke hony podľa zákona č. 182/2005 Z. z. o vinohradníctve a vinárstve.

Okrem viniča sa v Pezinku a v jeho okolí pestuje kukurica, slnečnica, repka olejná, cukrová repa, z obilnín jačmeň a pšenica.

Tab. 14 Základné plošné bilancie poľnohospodárskej a lesnej pôdy mesta Pezinok

územie	výmera
lesné pozemky	3947 ha
orná pôda	1135 ha
vinice	826 ha
sady	3 ha
trvalé trávnaté porasty	295 ha
záhrady	80 ha

Viac ako polovicu katastrálneho územia Pezinka zaberajú lesné pozemky (56,5 %). Orná pôda tvorí 13,28% a vinice viac ako 10%.

V katastri Grinava je na prvom mieste tiež pôda lesných pozemkov, ktorá tvorí 41,11 %, ale na druhom mieste sa nachádza na rozdiel od Pezinka pôda viníc s 26,53 %. Na treťom mieste je orná pôda s 18,23 %.

Dotknuté územie sa nachádza v zastavanej časti územia mesta Pezinok. Uvedená lokalita podľa ÚP mesta Pezinok je charakterizovaná ako výrobná-obslužná a nie je súčasťou poľnohospodárskeho pôdneho fondu a ani lesného pôdneho fondu.

3.3.4 Priemysel

Pezinok je moderným okresným mestom s vybudovaným priemyslom. Na území okresu sa nachádzajú najmä spoločnosti drevospracujúceho a tehliarskeho priemyslu, stavebnej výroby, oprava a výroby autosúčiastok ako aj spoločnosti s kvalitnou vinohradníckou a vinárskou produkciou.

Stavebnú výrobu v meste Pezinok reprezentujú firmy ako BTG Slovensko, s.r.o., , Bien, Haus Slovakia, s.r.o. a Unicostav, s.r.o., Drevospracujúcim priemyslom sa zaoberá viacero pezinských firiem ako napr. Bozin, s.r.o. (drevené parkety), Hollgard, s.r.o. (technológia rezania vodným lúčom), M&S stolárstvo

(výroba nábytku), Nábytok Galan (výroba nábytku), Nikas, a.s. (výroba nábytku), Rosana s.r.o.(výroba nábytku) a FTC-plant, s.r.o.

Dealerom áut Tatra je spoločnosť Regena, s.r.o., ktorá zabezpečuje aj ich servis.

Firma Petmas, s.r.o. sa zaoberá údržbou komunikácií a zelene.

Významná činnosť je aj činnosť poľnohospodárskych podnikov, ktoré sa zameriavajú tradične na pestovanie obilnín a najmä na pestovanie viniča.

Výrobné plochy priemyslu a poľnohospodárstva sú vhodne situované do výrobných areálov v juhozápadnej časti mesta, kde sú možnosti budúceho rozvoja mesta pre podnikateľské výrobné aktivity.

3.3.5 Infraštruktúra

Mesto Pezinok má dobre vybudovanú infraštruktúru. Má dobré dopravné napojenie po železnici a ceste II. triedy na Bratislavu, a po ceste II. triedy smerom na Senec na diaľnicu D1.

Dopravná sieť

Pezinok má sieť miestnych komunikácií v celkovej dĺžke 50 995 m. Pezinkom prechádzajú štátne cesty druhej triedy a tretej triedy:

- Bratislava - Trstín (II/502)
- Senec – Malacky (II/503).
- Pezinok – Limbach III/5024,
- Pezinok – Šenkvice III/5025
- Pezinok – Slovenský Grob.

Najbližšie sčítacie úseky dopravy sa nachádzajú na ceste II/502 Bratislava Trstín. Podľa celoštátneho sčítania dopravy v r. 2005 bola intenzita dopravy (počet prejazdov) na ceste Bratislava - Trstín (II/502) v Pezinku, v troch meracích úsekoch od 15 916 do 23 648 prejazdov, podiel nákladnej dopravy predstavoval od 1 666 do 2 260 prejazdov nákladných automobilov a prívesov (osobné a dodávkové automobily od 13 799 do 21 293 prejazdov, motocykle od 73 do 95 prejazdov).

Autobusové spojenie s Bratislavou zabezpečuje 42 liniek medzimestskej dopravy a 2 linky mestskej hromadnej dopravy. Významná je železničná doprava. Pezinkom prechádza hlavná dvojkolajná elektrifikovaná železničná trať Bratislava - Žilina - Košice (v súčasnosti rekonštruovaná na rýchlosť 160 km/hod.), zaradená do európskeho systému AGC a AGTC.

Najbližšie letisko je Letisko M. R. Štefánika v Bratislave. Mesto má vybudovanú kanalizáciu, čistiareň odpadových vôd, vodovod a rozvody elektriny, v meste sa nachádza prevádzka skládky odpadov.

Vodovodná sieť

Mesto Pezinok je v súčasnej dobe zásobované vodou z dvoch vodných zdrojov:

- vodný zdroj Stupy (výdatnosť cca 31,6 l/s)
- diaľkovod zo Šamorína cez Podunajské Biskupice a Bernolákovo. Z Bernolákova (DN 500 / 9598m) sa voda čerpá čerpacou stanicou do vodojemu Pezinok-Grinava 2 x 1500m³ + 2 x 4000m³ (tento diaľkovod zásobuje aj iné okolité spotrebiská)

Vodojem Pezinok – Grinava je miestom pripojenia čelného Podhorského skupinového vodovodu na diaľkovod Šamorín. Z dôvodu efektívneho využívania vodných zdrojov je nevyhnutné rekonštruovať potrubie a zvýšiť kapacitu potrubnej línie od Podunajských Biskupíc po vodojem Pezinok – Grinava, a to vybudovaním súběžného prívodu vody vyhovujúcej dimenzie DN 800. Plánuje sa aj realizácia ďalšej línie distribúcie vody smerom do vodojemu Pezinok Grinava, a to Bratislava – Svätý Jur – Pezinok Grinava.

Z vodojemu Grinava je voda odvádzaná okrem Pezinka ešte ďalšími štyrmi smermi7:

- potrubím OC DN 800 do Pezinka
- odbočkou DN 250 z potrubia DN 800 na Svätý Jur
- odbočkou DN 125 smerom do Limbachu
- odbočkou OC DN 500 obchvatom Pezinka smerom do Modry
- odbočkou DN 250 z potrubia OC DN 500 do Chorvátskeho Grobu a Slovenského Grobu

Pramene Stupy sa nachádzajú na juhovýchodnej strane Malých Karpát nad časťou Pezinka nazývaná Cajla a je z nich zásobovaná Kučišdorfská dolina. Voda z prameňov je gravitačne privádzaná do vodojemov Cajlanské 2 x 1500m³, z ktorých je zásobovaná horná časť Cajle, sídlisko Sever a časť vody je dodávaná do prečerpávacej stanice pre Trniansku dolinu.

Rozvodná sieť vodovodu Pezinok v samotnom meste a miestnych častiach Grinava a Cajla bola budovaná počnúc rokom 1955 a rozvojom mesta sa vodovodná sieť rozširuje dodnes.

Kanalizačná sieť

V 70.-tych rokoch minulého storočia bola v katastrálnom území mesta Pezinok vybudovaná kanalizačná sieť ako aj čistička odpadových vôd (ČOV), nachádzajúca sa na južnom okraji mesta.

Počet obyvateľov Pezinka, ktorí boli v roku 2001 napojení na vodovod predstavuje

93,36% (50 581ob.) Na verejnú kanalizáciu s ČOV bolo v spomenutom roku napojených 57,6% (31 208 ob.), pričom z celého pezinského okresu je na verejnú kanalizáciu s ČOV napojených 7 obcí (41,18%).

ČOV Pezinok bola dobudovaná a uvedená do prevádzky v roku 1970 typu usadzovacie nádrže a aktivácia s úplných kalovým a plyným hospodárstvom. V roku 1988-1990 bola realizovaná dostavba biologických filtrov. Recipientom vyčistených odpadových vôd je Saulak.

Pezinok je koncepčne uvažované odvedením na ÚČOV Bratislava Vrakuňa v rámci projektu Malokarpatský región, odkanalizovanie.

Elektrická sieť

Zásobovanie Bratislavského kraja elektrickou energiou je odkázané na dovoz.

Rozhodujúca časť elektrickej energie sa dováža prostredníctvom systému 110kV, ktorý je napojený na 400kV sústavu. Základ systému zásobovania elektrickou energiou tvoria 3 uzly: uzol 400/110kV, uzol 110/22kV (sem patrí aj Pezinok) a uzol 220/110kV. Sídlny útvar Pezinok je zásobovaný elektrickou energiou zo 85 transformovní 22/0, 42kV a časť Grinava-Myslenice je napájaná z 12 trafostaníc 22/0, 42kV. 10 Transformovne sú napojené zo 110kV sústavy, rozvodne 110/22kV, 2 x 40 MVA a to z káblových vývodov č. 1020, 1015, 110 a vzdušných vývodov č.492, 108 a 139.

Plynovodná sieť

V meste Pezinok je v súčasnosti vybudovaná rozsiahla plynárenská sieť nízkotlakových a stredotlakových plynovodov. Mesto je zásobované plynom aj prostredníctvom VTL plynovodov (VTL DN 150, PN 25 – Bratislava - Pezinok - Modra).

Zásobovanie teplom

Výrobu a dodávku tepla na území mesta Pezinok zabezpečuje hlavne spoločnosť

Podnik bytových služieb s.r.o. (PBS), ktorá sa orientuje jednoznačne na výrobu a dodávku tepla do obytných jednotiek a prevádzkových priestorov v meste Pezinok.

Výroba tepelnej energie sa realizuje v Centrálnej kotolni Juh na ulici Obrancov mieru 51, v Centrálnej kotolni Sever na Svätoplukovej ulici, v kotolni Záhradná 5, v kotolni Záhradná 10 a v kotolni MsÚ na Radničnom námestí.

Odpadové hospodárstvo

Mesto Pezinok v súlade so zákonom č. 223/2001 Z.z. o odpadoch sa v roku 2001 uznieslo na Všeobecne záväznom nariadení (VZN) č. 5/2001 o nakladaní s komunálnymi odpadmi a drobnými stavebnými odpadmi. Okrem iného tu bol aj podrobne popísaný systém zberu komunálneho odpadu a jeho zložiek. Od roku 1993 je v meste Pezinok zavedené triedenie zložiek ako papier, sklo, biologický odpad a zvyšný netriedený odpad.

Po novelizácii VZN č. 5/2001 na 5/2004 bol zber odpadov rozšírený o ďalší separát – plasty. Od marca 2004 funguje zber plastov aj v rodinných domoch a na sídlisku Sever, pričom sa podarilo vyzbierať 8,87t plastov.

Od roku 2004 funguje v meste Pezinok zberné miesto nebezpečných odpadov separovaných občanmi z komunálnych odpadov projektované na kapacitu 17,2t/rok. Systém zberu je donáškovým spôsobom od pôvodcu na zberné miesto. Nebezpečný odpad sa odoberá od občanov bezplatne, od fyzických osôb – podnikateľov a od právnických osôb za úhradu. Na zbernom mieste sa zbierajú nasledovné komodity: opotrebované batérie a akumulátory, odpadové oleje, elektronický šrot, odpady zo žiariviek s obsahom ortuti, farby, lepidlá, živice, liečivá, drevo, rozpúšťadla, kyseliny, zásady, fotochemické látky, pesticídy, zariadenia s obsahom chlórfluórovaných uhľovodíkov, detergenty, obaly, odpady zo stavieb.

V meste sa nachádzajú základné a stredné školy, umelecká škola, materské školy, kultúrne, obchodné a športové zariadenia a zariadenia služieb. Zdravotnú a sociálnu starostlivosť zabezpečuje Poliklinika, Záchraná stanica a Psychiatrická nemocnica (Pinellova nemocnica): nachádza sa tu niekoľko lekární a predajňa zdravotníckych pomôcok.

3.4 Súčasný stav kvality životného prostredia, vrátane zdravia

3.4.1 Ovzdušie

V okrese Pezinok nie sú v prevádzke technologické celky obsahujúce stacionárne zariadenia na spaľovanie palív so súhrnným tepelným príkonom 50 MW a vyšším (veľké zdroje znečistenia ovzdušia). Veľký zdroj znečistenia ovzdušia predstavuje prevádzka firmy Ecorec Slovensko, a.s. (spracovanie nebezpečných odpadov). Okres Pezinok nepatrí k oblastiam so zníženou kvalitou ovzdušia.

Tab. 15 Imisie znečisťujúcich látok v okrese Pezinok v rokoch 2001 – 2007

Slovenský popis ZL	Množstvo ZL(t) za rok 2001	Množstvo ZL(t) za rok 2002	Množstvo ZL(t) za rok 2003	Množstvo ZL(t) za rok 2004	Množstvo ZL(t) za rok 2005	Množstvo ZL(t) za rok 2006	Množstvo ZL(t) za rok 2007
Tuhé znečisťujúce látky	91,962	70,475	13,286	7,038	11,493	10,245	9,767
Oxidy síry ako SO ₂	86,490	41,374	17,438	17,145	11,265	10,461	9,146
Oxidy dusíka ako NO ₂	58,459	49,383	40,177	40,114	34,016	33,689	33,737
Oxid uhoľnatý	66,298	45,135	33,428	47,328	44,294	40,556	36,321
Organické látky - celk. organický uhlík-COÚ	7,769	14,501	13,796	13,467	9,967	11,947	12,041
kobalt a jeho zlúčeniny vyjadrené ako Co							
benzén							
ortuť a jej zlúčeniny vyjadrené ako Hg							0,001
olovo a jeho zlúčeniny vyjadrené ako Pb							
fluór a jeho plynné zlúčeniny vyjadrené ako HF		0,062	0,064	0,098	0,037	0,075	0,067
amoniak	54,253	52,993	30,298	42,088	126,787	52,217	60,327
anorganické plynné zlúčeniny chlóru vyjadrené ako HCl	0,004	0,002	0,002	0,003			
butylaldehyd, N-butanal	0,049	0,055	0,042				
etylbenzén	0,023	0,026	0,018				
metylacetát	0,244	0,211	0,123				
toluén (metylbenzén)	0,032	0,070	0,052				
xylén (o-,m-,p-zmes), dimetylbenzén	0,123	0,163	0,118	0,004			
cyklohexanón				0,258			
acetón (dimetylketón)	0,097	0,154	0,112	0,004			0,010
alkylalkoholy, napr. propylalkohol, propanol	0,040	0,006	0,008	0,002		0,042	0,056
butylacetát	0,505	0,433	0,324	0,030			
etylacetát	0,756	0,969	0,437	0,279	0,458	0,296	0,582
parafíny s výnimkou metánu					0,359	0,240	0,826
NM VOC							0,776

Zdroj: www.air.sk

Hlavným zdrojom znečistenia ovzdušia Pezinku je miestna skládka odpadov, teplárne, prevádzka Ecorec Slovensko, s.r.o. a prevádzka dopravy na okolitých komunikáciách

3.4.2 Znečistenie povrchových a podzemných vôd

Z pohľadu širších územných väzieb riešené územie patrí do povodia Malého Dunaja. Povrchové vody sú odvádzané povrchovým tokom Blatina, pretekajúcim územím Pezinka vo vzdialenosti cca 0,5 km od dotknutého územia. Podrobnejšie je popísaná hydrologická charakteristika v kapitole 3.1.2. Potok Blatina slúži ako recipient prečistených odpadových vôd z blízkej ČOV mesta Pezinok.

Tok Blatina je zaradený do I. až II. triedy čistoty. Priemerný prietok Blatiny pri ČOV Pezinok je 126,8l/s, Qmax je 250l/s. Prietok za rok je 400 000m³/rok.

Tab. 16 Koncentrácia znečistenia v Blatine, ČOV Pezinok

Koncentrácia znečistenia	
ChSKcr	max. 125 mg/l
BSK5	max. 40 mg/l
NL	max. 40 mg/l

SVP, š.p. OZ
Bratislava,
Technická
štúdia obnovy
optimálneho
vodného
režimu v NPR

Šúr, 2004

Podzemné vody

Podľa Atlasu krajiny Slovenskej republiky, 2002 územie okolo Pezinka patrí medzi oblasti s veľmi vysokou (> 5,0) úrovňou znečistenia podzemných vôd.

Zdrojom znečistenia podzemných vôd sú najmä staré environmentálne záťaž, skládka odpadov, priemyselná a poľnohospodárska výroba.

Údaje o kvalite podzemnej vody chýbajú, resp. je ich málo. Zo štúdie vrtnej dokumentácie hydrogeologických vrtov na posúdenie kvality pitnej a úžitkovej vody v Pezinku a jeho blízkom okolí vyplynulo, že nebola venovaná pozornosť prítomnosti As a Sb vo vode a tieto toxické prvky neboli vo vzorkách stanovované. Podobne chýbajú podrobné údaje o kvalite povrchovej vody okolia ložiska a oblasti medzi ložiskom a mestom Pezinok.

V oblasti ťažby pyritu a antimonitu sa lokálne zistili aj prejavy acidifikácie, čo je dôkazom prebiehajúcich oxidačných procesov a procesov rozpúšťania rudných a horninotvorných minerálov. Na týchto miestach je možné pozorovať aj čiastočnú degradáciu vegetácie.

Výnimočne vysoké koncentrácie As (vysoký je aj obsah S04, Si a AJ) sa ukázali v súčasne vznikajúcich zvodnených zrazeninách Fe (As do 16 hm.%). Tieto sekundárne zlúčeniny (niekedy v značných objemoch) vznikajú a sedimentujú v miestach výtokov pozdĺž päty hrádze odkaliska blízkom okolí odkaliska na Kolárskom vrchu a v ústiach štôlní Ferdinand a Budúcnosť. Zrazeniny však migrujú na značné vzdialenosti počas búrok a zvýšenej hladiny povrchovej vody. Stávajú sa sekundárnymi zdrojmi znečistenia prostredia a výrazne tak ovplyvňujú chemické vlastnosti vody. Zdroj: Stanovenie rizika kontaminácie okolia Sb, Au, S ložiska Pezinok a návrh na remediáciu: toxicita As a Sb, acidifikácia, UK-PF, 2006.

V rámci spracovaného Geologického prieskumu, GEOING – g.s., rok 2008 pre územie vo vzdialenosti cca 1,8 km severozápadne od dotknutého územia bol spracovaný firmou DRILL s.r.o. aj chemický rozbor podzemnej vody z vrtanej sondy VR-1, deň odberu - 24.6.2008.

Tab. 17 Základný chemický rozbor vody

Parameter	Údaj
Merná vodivosť	105 mS/m
pH	7,28
Langelierov index nasýtenia	+0,42
KNK4,5	7,36 mmol/l
KNK8,3	0 mmol/l
ZNK8,3	0,84 mmol/l
CHSKMn podľa Kubela	2,98 mg/l
Odparok sušený pri 105 oC	692 mg/l
Amónium NH4+	0,26 mg/l
Horčík Mg2+	44,5 mg/l
Vápnik Ca2+	171 mg/l

Chloridy Cl-	52,5 mg/l
Hydroxidy OH-	0 mg/l
Hydrogén uhličitany HCO ₃ -	449 mg/l
Uhličitany CO ₃ ²⁻	0 mg/l
Sírany SO ₄ ²⁻	157 mg/l
Voľný oxid uhličitý CO ₂	36,8 mg/l
Rovnovážny oxid uhličitý CO ₂	61,6 mg/l
Agresívny oxid uhličitý CO ₂	0 mg/l
Oxid uhličitý podľa Heyera CO ₂	0 mg/l

3.4.3 Hluková záťaž

V súčasnosti predstavuje hlukovú záťaž dotknutého územia hluk z dopravy na štátnej komunikácii III/502, Bratislava- Trstín, železnice, a hluk pri prevádzke samotného areálu a okolitých výrobných a obslužno-prevádzkových a skladových areálov.

3.4.4 Znečistenie pôdy a horninového prostredia

Podľa atlasu krajiny Slovenskej republiky (SAŽP, 2002) patrí širšie územie do oblasti s nekontaminovanými až relatívne čistými pôdami, kde geogénne podmienený obsah niektorých rizikových prvkov dosahuje limitné hodnoty A podľa rozhodnutia Ministerstva pôdohospodárstva SR č. 531/1994-540.

Rizikové prvky pri ktorých sú dosiahnuté limitné hodnoty A sú Ba, Cr, Mo, Ni, V. Rizikové prvky pri ktorých sú dosiahnuté limitné hodnoty B sú Ba, Cr, Mo, Ni, V. V širšom území boli zistené bodové kontaminácie pôdy – Cu, v ktorých je obsah medi vyšší ako limitné hodnoty B – kontaminácia pôdy bola analyticky preukázaná. Juhozápadne od dotknutého územia sa nachádzajú plošné (difúzne kontaminácia a bodové kontaminácie – As a Cu.

3.4.5 Odpady

Nakladanie s odpadmi sa riadi zák. č. 223/2001 Z.z. o odpadoch v platnom znení.

Nakladanie s komunálnymi odpadmi na území mesta Pezinok je upravené VZN 5/2001 v znení VZN č. 5/2004.

Podnikateľské subjekty sa pri nakladaní s ostatnými odpadmi riadia zákonom č. 223/2001 Z.z. o odpadoch v znení neskorších predpisov a súvisiacimi predpismi.

Tab. 18 Vznik a zneškodňovanie komunálnych odpadov okrese Pezinok v rokoch 1998-2000 v prepočte na tony a %:

Vznik a zneškodňovanie komunálnych odpadov		1998 [t] / [%]	1999 [t] / [%]	2000, [t] / [%]
Vznik komunálnych odpadov		8 924,149	24 083,706	36 165,388
		100	100	100
Podiel z celkového množstva KO [%]		9,54	25,73	38,64
z toho	spaľovanie	15,600	22,600	8,700
	podiel v [%]	24,1	9,38	0,02
	skládkovanie	6 074,424	14 190,041	16 156,403
	podiel v [%]	68	58,9	44,6

Zdroj: POH okresu Pezinok do roku 2005

Tab. 19 Nakladanie s odpadom v okrese Pezinok v roku 2004

Kód nakladania	Spôsob nakladania	Množstvo odpadu v tonách
DO	Odovzdanie na využitie v domácnosti	63,2200
D01	Uloženie do zeme alebo na povrchu zeme (napr. skládka odpadov)	2466,0100

D02	Úprava pôdnymi procesmi (napr. biodegradácia kvapalných alebo kalových odpadov v pôde atď.)	6574,9000
D08	Biologická úprava nešpecifikovaná v tejto prílohe, pri ktorej vznikajú zlúčeniny alebo zmesi, ktoré sú zneškodnené niektorou z operácií označených ako D1 až D12	3,0000
D09	Fyzikálno-chemická úprava nešpecifikovaná v tejto prílohe, pri ktorej vznikajú zlúčeniny alebo zmesi, ktoré sú zneškodnené niektorou z operácií označených ako D1 až D12 (napr. Odparovanie, sušenie, kalcinácia atd)	204,0020
D10	Spaľovanie na pevnine	78,5830
D15	Skladovanie pred použitím niektorého spôsobu zneškodnenia označeného ako D1 až D14 (okrem dočasného uloženia pred zberom na mieste vzniku)	45,5930
Spolu D	zneškodnený odpad	9435,3080
O	Odovzdanie inej organizácii	6210,9118
R01	Využitie najmä ako palivo alebo na získanie energie iným spôsobom	2380,0850
R02	Spätné získavanie alebo regenerácia rozpúšťadiel	2,7960
R03	Recyklácia alebo spätné získavanie organických látok, ktoré nie sú používané ako rozpúšťadla (vrátane kompostovania a iných biologických transformačných procesov)	32333,0025
R04	Recyklácia alebo spätné získavanie kovov a kovových zlúčenín	604,2460
R05	Recyklácia alebo spätné získavanie iných anorganických materiálov	112,8300
R07	Spätné získavanie komponentov používaných pri odstraňovaní znečistenia	0,0004
R09	Prečisťovanie oleja alebo jeho iné opätovné použitie	9,6260
R10	Úprava pôdy za účelom dosiahnutia prínosov pre poľnohospodárstvo alebo pre zlepšenie životného prostredia	33770,7008
R13	Skladovanie odpadov pred použitím niektorej z operácií označených ako R1 až R12 (okrem dočasného uloženia pred zberom na mieste vzniku)	18,6830
Spolu R	zhodnotený odpad	69231,9697
Z	Skladovanie odpadu	3874,1193
	Celková produkcia odpadov	88689,0888

Zdroj: www.enviroportal.sk

V rámci okresu Pezinok pôsobí viacero subjektov, ktoré zhodnocujú odpady:

- ASO spol. s r.o. (Glejovka 15, Pezinok) – v roku 2001 zhodnotili spolu 14 569 ton odpadu (nebezpečné odpady – 7119t, ostatné odpady – 6393t, zvláštne odpady – 1057t)
- ARGUSS spol. s r.o. (Blumentálska 19, Bratislava – s prevádzkou v areáli PDBudmerice) – v roku 2001 zhodnotili 2223t nebezpečných odpadov
- EBA spol. s r.o. (Šenkvičná cesta 11, Pezinok) v priebehu rokov 1996-2000 zhodnotili spolu 77 358 ton odpadu
- VULM a.s. (Horná 36, Modra) – zhodnocovanie nebezpečného odpadu (č. 18 02 02), ktorých zber a zneškodňovanie podlieha osobitným požiadavkám z hľadiska prevencie nákazy

Úprava odpadov zahŕňa úpravu fyzikálno-chemickými metódami a biologickú úpravu. V roku 2000 bolo zo všetkých kategórií odpadov najviac upravovaných ostatných odpadov – 20 993,58 tis. ton, čo predstavuje 67,9 % podiel z celkového množstva odpadov.

Mesto Pezinok nebolo pôvodcom nebezpečných odpadov a v zmysle platných predpisov zasiela každoročne OÚ odboru životného prostredia hlásenie o vzniku a nakladaní s nebezpečným odpadom. Zdroj: Program hospodárskeho a sociálneho rozvoja mesta Pezinok, 2007.

3.4.6 Súčasný zdravotný stav obyvateľstva

Kapitola 3.4.6 je spracovaná podľa Správy o stave životného prostredia Bratislavského kraja k roku 2002 (SAŽP).

Zdravotný stav obyvateľstva je výsledkom pôsobenia viacerých faktorov- ekonomická a sociálna situácia, výživové návyky, životný štýl, úroveň zdravotníckej starostlivosti, ako aj životné prostredie. Vplyv

znečisteného prostredia na zdravie ľudí je doteraz len málo preskúmaný, odzrkadľuje sa však najmä v nasledovných ukazovateľoch zdravotného stavu obyvateľstva:

- stredná dĺžka života pri narodení
- celková úmrtnosť (mortalita)
- dojčenská a novorodenecká (perinatálna) úmrtnosť
- počet rizikových tehotenstiev a počet narodených s vrodenými vývojovými vadami
- štruktúra príčin smrti
- počet alergických, kardiovaskulárnych a onkologických ochorení
- stav hygienickej situácie
- šírenie toxikománie, alkoholizmu a fajčenia
- stav pracovnej neschopnosti a invalidity
- choroby z povolania a profesionálne otravy

Na celkovej kvalite životného prostredia a zdravotného stavu obyvateľstva sa podieľajú viaceré zložky – jednak z hľadiska vplyvov pôsobiacich v rámci širšieho regiónu ako aj vplyvov obytného prostredia v posudzovanom území. Kvalita životného prostredia je jedným z rozhodujúcich faktorov vplyvajúcich na zdravie a priemerný vek obyvateľstva. Jej priaznivý vývoj je základným predpokladom pre dosiahnutie pozitívnych trendov v základných ukazovateľoch zdravotného stavu obyvateľstva.

Základným ukazovateľom úrovne životných podmienok obyvateľstva a úmrtnostných podmienok je stredná dĺžka života pri narodení. Predstavuje priemerný počet rokov života novorodenca, ktorý môže dosiahnuť pri rešpektovaní špecifickej úmrtnosti v danom období (resp. nádej na dožitie). Od roku 1994 zaznamenáva stredná dĺžka života v Slovenskej republike trvalý nárast.

V rámci okresov Bratislavského kraja dosahuje najvyššiu strednú dĺžku života u mužov okres Bratislava IV (72,17 rokov) a u žien Bratislava III (78,53 rokov). Naopak najnižšie hodnoty boli zaznamenané u mužov v okresoch Senec a Pezinok a u žien tiež v okrese Senec (76,47 rokov). V priemere však Bratislavský kraj v porovnaní so SR dosahuje vyššiu strednú dĺžku života u mužov i u žien.

Bratislavský kraj je regiónom s najnižšou pôrodnosťou (natalitou) v rámci SR a jej miera od r. 1998 do r. 2002 ešte poklesla zo 7,93‰ na 7,61‰. V žiadnom z okresov v celom sledovanom období pôrodnosť nedosiahla celoslovenský priemer – k jeho hodnote sa priblížil jedine okres Malacky v r. 1998. Najmenej detí sa rodí v Bratislave – najmä v okrese Bratislava V a I. Populačný vývoj ovplyvňuje aj ďalší významný demografický ukazovateľ – potratovosť, na ktorom má určitý podiel aj environmentálny aspekt, nakoľko pôsobenie škodlivín v ovzduší, vode a potravinách sa dokázateľne negatívne prejavuje najmä u tehotných žien.

Bratislavský kraj dosahuje jednu z najnižších mier dojčenskej i novorodeneckej úmrtnosti v rámci republiky, ktoré sa pohybujú hlboko pod priemerom SR. V r. 2002 zaznamenal najvyššie hodnoty okres Senec, v ktorom sa naopak v r. 2000 nevyskytol žiadny prípad novorodeneckej úmrtnosti.

Starnutie populácie sa odráža aj v náraste úmrtnosti, ktorá v sledovanom období 1998 – 2002 kolíše v Bratislavskom kraji v rozpätí 9,19 – 9,46‰. Značné disproporcie sa prejavujú v jednotlivých bratislavských okresoch – najvyššie hodnoty dosahujú okresy I – III s vysokým podielom staršieho obyvateľstva, naopak nízke hodnoty okresy V a IV s priaznivým vekovým zložením obyvateľstva. Pri sledovaní úmrtnosti obyvateľstva v závislosti od veku a pohlavia je možné tak ako v republikovom priemere aj v Bratislavskom kraji pozorovať nad úmrtnosť mužov.

Tab. 20 Mortalita v Bratislavskom kraji v období 1998 – 2002 (v ‰):

Územie/ rok	1998	1999	2000	2001	2002
Okres Pezinok	9,96	9,45	9,86	9,64	9,33
Bratislavský kraj	9,29	9,19	9,46	9,27	9,22
SR	9,86	9,71	9,76	9,66	9,58

Tab. 21 Výber významných zdravotných ukazovateľov v okrese Pezinok

Ukazovateľ	rok	
	1998	2002
natalita (v promile)	9,31	7,76
samovoľné potraty na 1000 žien vo fertilnom veku	3,01	3,16
mimomaternicové tehotenstvo na 1000 žien vo fertilnom veku	-	0,20
počet živonarodených detí s vrodenou chybou na 10 000 živonarodených	337,10	188,70

novorodenecká úmrtnosť (v promile)	0,00	0,00
dojčenecká úmrtnosť (v promile)	0,00	0,00
mortalita (v promile)	9,96	9,98

Zdroj: www.enviroportal.sk

4 Základné údaje o predpokladaných vplyvoch navrhovanej činnosti na životné prostredie, vrátane zdravia a možnostiach opatrení na ich zmiernenie

V kapitole sú uvedené základné údaje o predpokladaných vplyvoch navrhovanej činnosti na životné prostredie, vrátane zdravia a možnostiach opatrení na ich zmiernenie.

4.1 Požiadavky na vstupy

Pri realizácii I. variantu zámeru sa predpokladajú požiadavky na vstupy:

- nároky na pracovnú silu.

4.1.1 Záber pôdy a asanácia objektov

Priamo v dotknutom území, ktoré je zastavané, sa pôdny fond nenachádza. Navrhovaná činnosť bude realizovaná na pozemkoch par. č.: 2974/57, 2974/195 a 2974/196 v k.ú. Pezinok . Parcely dotknutého územia sú vedené ako zastavané plocha a nádvorie.

4.1.2 Spotreba vody

Zásobovanie objektu pitnou vodou je zabezpečené z verejného vodovodu. Prípojka vody do riešenej budovy je existujúca a ostáva bez zmeny. Prípojka nie je súčasťou tohto projektu a ostáva bez zmeny.

Spotreba vody

$$Q_p = 1 \text{ zamestnanec} \times 60 \text{ l/os.deň}$$

$$Q_r = 60 \times 225 \text{ dní} = 13,5 \text{ m}^3/\text{rok}$$

4.1.3 Energetická bilancia

Elektrická energia

Pre túto činnosť je potrebná el. energia na osvetlenie a vykurovanie kancelárie, sociálneho zariadenia a šatne pre zamestnancov.

Vykurovanie : Administratívne priestory a sociálne zariadenie je vykurované elektrickým konektorom.

Zemný plyn

Neuvažuje sa.

Vonkajšie osvetlenie areálu

Areál je osvetlený výbojkovými svietidlami 1x150w na cestných stožiaroch. Svietidlá sú napojené z hlavného rozvádzača HR a ovládané budú automaticky snímačom osvetlenia.

Stožiare sú napojené káblom CYKY 3Cx4 vo výkope pozdĺž celej skladovej plochy .

Ochrana pred bleskom je riešená uzemnením stožiaru.

4.1.4 Doprava

Dopravné riešenie v samotnom areály je upravené nasledovne. Vjazd do zberného dvora je z existujúcej komunikácie (Myslenická ul) cez posuvnú bránu. Všetky nákladné vozidlá sú pri vstupe aj výstupe povinné absolvovať preváženie na mostovej váhe. Riešenie samotného zberného dvora potom vychádza z plochy vymedzenej zvyšnou časťou areálu a prevádzkovou budovou. Ostatná plocha je určená pre manipuláciu s kontajnermi, na nakladanie a vykladanie tovaru a na otáčanie, pojazdy nákladných áut. Pre manipuláciu s menšími kontajnermi budú určené dieselové, prípadne elektrické vysokozdvížne vozíky, ktorých obsluhu a posuny budú zabezpečovať oprávnené osoby.

Intenzita doprava počas prevádzky: v pracovné dni:

- vjazd (+výjazd) 2 až 3 x týždenne vlastné nákladné vozidlá do 30t, (vývoz materiálu k spracovateľovi)
- 5 x vjazd + výjazd cudzie vozidlá do 3,5t (zákazníci),
- práca vysokozdvížneho vozíka (denne cca 1 hod.)

4.1.5 Výrub drevín

Pri realizácii zámeru sa nepríde k žiadnemu výrubu drevín, nakoľko sa v dotknutom území nenachádzajú.

4.1.6 Pracovné sily

Pracovné sily pre prevádzku na zhodnocovanie odpadov

- 1 strojníci obsluha nožníc
- 1 palič

Pracovné sily pre prevádzku zber starých vozidiel, elektroodpadu a nebezpečných odpadov:

- 1 pracovník

4.1.7 Preložky a vyvolané investície

Navrhovaná činnosť si nevyžaduje vybudovanie vzdialených prípojok inžinierskych sietí ani ich žiadne preložky a vyvolané investície. Budú využité existujúce napojenia na inžinierske siete.

4.1.8 Významné terénne úpravy a zásahy do krajiny

Navrhovaná činnosť nevyvolá významné terénne úpravy a zásahy do krajiny. Objekt prevádzky je už vybudovaný.

4.2 Údaje o výstupoch

Výstupy navrhovanej činnosti predstavujú: znečistenie ovzdušia, produkciu odpadových vôd, odpadov, produkcia hluku.

4.2.1 Zdroje znečistenia ovzdušia

Zdrojom znečisťujúcich látok bude:

- intenzita dopravy na príjazdovej trase,
- statická doprava,

Intenzita doprava počas prevádzky: v pracovné dni:

- vjazd (+výjazd) 2 až 3 x týždenne vlastné nákladné vozidlá do 30t, (vývoz materiálu k spracovateľovi)
- 5 x vjazd + výjazd cudzie vozidlá do 3,5t (zákazníci),
- práca vysokozdvížneho vozíka (denne cca 1 hod.)
- 1 x týždenne práca so strihaním kovov (nakladač FUCHS TEREX)

Podľa sčítania dopravy za rok 2005 (Zdroj: www.ssc.sk) bolo na štátnej cesty III/502005, Pezinok - Šenkvice napočítaných 4677 aut za deň, z toho 696 nákladných.

4.2.2 Odpadové vody

Splašková voda sa je odvádzaná vo verejnej kanalizácie.

Dažďová voda zo striech a spevnených plôch nie je odkanalizovaná .

4.2.3 Odpady

Odpady vznikajúce pri navrhovanej činnosti sú zatriedené podľa vyhlášky č. 284/2001 Z. z., ktorou sa vydáva Katalóg odpadov. Pôvodca odpadov musí pri nakladaní s odpadmi rešpektovať ustanovenia príslušnej legislatívy, najmä zákon č. 223/2001 Z. z. o odpadoch a o zmene a doplnení niektorých zákonov v znení neskorších predpisov, vyhlášky č. 283/2001 Z. z. o vykonaní niektorých ustanovení zákona o odpadoch, vyhlášky č. 284/2001 Z. z., ktorou sa ustanovuje Katalóg odpadov v znení zmien a doplnkov a ďalších súvisiacich predpisov.

Katalógové číslo	Názov odpadu	Kategória
13 01 01	Syntetické hydraulické oleje	N
13 01 13	Iné hydraulické oleje	N
15 01 01	Obaly z papiera	O
15 01 02	Obaly z plastov	O
15 01 03	Obaly z dreva	O
15 01 04	Obaly z kovu	O
15 02 02	Absorbenty , filtračné mat. vrátane olej.filtrov, ochranné odevy kontam. NL	N
15 02 03	Absorbenty, ochranné odevy iné ako 15 02 02	O
16 02 13	Vyradené zariadenia obsah. NL (žiarivky)	N
20 03 01	Zmesový komunálny odpad	O

Zneškodnenie odpadov vznikajúcich pri prevádzke zabezpečuje jeho prevádzkovateľ. Vzniknutý komunálny odpad je zneškodnený skládkovaním na: Skládku odpadov - Dubová s.r.o. a Pezinok - skládka odpadov. Zneškodnenie olejových filtrov a použitého hydraulického oleja zabezpečuje autorizačný servis počas pravidelnej údržby mechanizmov a vozidiel

Územnoplánovacie opatrenia nie sú potrebné, keďže realizácia zámeru je lokalizovaná v existujúcom areáli v území určenom pre občiansku vybavenosť celomestského a nad mestského významu, kde medzi prípustné funkcie v obmedzenom rozsahu patria aj zariadenia drobných prevádzok výroby a služieb a je teda v súlade s platnou aktualizáciou územného plánu hlavného mesta SR Bratislavy v znení neskorších zmien a doplnkov.

Povinnosti navrhovateľa, ktorý je držiteľom odpadu / všeobecne bez ohľadu na druh odpadu/ v zmysle zákona o odpadoch č. 223/2001 Z.z.

§ 18 Spoločné ustanovenia

(1) Každý je povinný nakladať s odpadmi alebo inak s nimi zaobchádzať v súlade s týmto zákonom; ten, komu vyplývajú z rozhodnutia alebo povolenia vydaného na základe tohto zákona povinnosti, je povinný nakladať s odpadmi alebo inak s nimi zaobchádzať aj v súlade s týmto rozhodnutím alebo povolením.

(2) Každý je povinný nakladať s odpadom alebo inak s ním zaobchádzať takým spôsobom, ktorý neohrozuje zdravie ľudí a nepoškodzuje životné prostredie, a to tak, aby nedochádzalo k

- a) riziku znečistenia vody, ovzdušia, pôdy, rastlín a živočíchov,
- b) obťažovaniu okolia hlukom alebo zápachom a
- c) nepriaznivému vplyvu na krajinu alebo miesta osobitného významu.

(3) Pre nakladanie s odpadmi sa odpady zaraďujú podľa Katalógu odpadov [§ 68 ods. 3 písm. e)].

(4) Zakazuje sa

- a) uložiť alebo ponechať odpad na inom mieste ako na mieste na to určenom v súlade s týmto zákonom,
- b) zneškodniť odpad alebo zhodnotiť odpad inak ako v súlade s týmto zákonom,
- c) zneškodniť odpad vypúšťaním a vhadzovaním do vodného recipienta okrem morí a oceánov podľa položky D6 a zneškodňovanie odpadov činnosťami podľa položiek D4 a D7 uvedených v prílohe č. 3,
- d) vykonávať prepravu odpadov v rozpore so štvrtou časťou zákona,
- e) vykonávať bez súhlasu podľa § 7 alebo v rozpore s ním činnosť, na ktorú sa súhlas podľa § 7 vyžaduje,
- f) prevádzkovať po 31. decembri 2008 skládku odpadov podľa § 81 ods. 4 písm. b) bodu 2, ktorá nespĺňa všetky požiadavky na skládky odpadov podľa tohto zákona a všeobecne záväzných právnych predpisov vydaných na jeho vykonanie,
- g) vykonávať skládkovanie

1. kvapalných odpadov,

2. odpadov, ktoré sú v podmienkach skládky výbušné, korozívne, okysličujúce, vysoko horľavé alebo horľavé,

3. infekčných odpadov zo zdravotníckych a veterinárnych zariadení,

4. opotrebovaných pneumatík a

drvených opotrebovaných pneumatík okrem pneumatík, ktoré možno použiť ako konštrukčný materiál pri budovaní skládky, pneumatík z bicyklov a pneumatík s väčším vonkajším priemerom ako 1400 mm,

5. odpadov, ktorých obsah škodlivých látok presahuje hraničné hodnoty koncentrácie podľa prílohy č. 5,

h) riediť alebo zmiešavať odpady s cieľom dosiahnuť hraničné hodnoty koncentrácie škodlivých látok podľa prílohy č. 5,

i) oddeľovať polychlórované bifenyly alebo použité polychlórované bifenyly od ostatných látok alebo odpadov na účel ich opätovného použitia,

j) dopĺňať transformátory polychlórovanými bifenyli,

k) spaľovať polychlórované bifenyly alebo použité polychlórované bifenyly na lodiach,

l) uvádzať na trh vozidlá (§ 49 ods. 4) obsahujúce materiály a súčiastky, ktoré obsahujú olovo, kadmium, ortuť alebo šesťmocný chróm, okrem ustanovených prípadov [§ 68 ods. 3 písm. p)],

m) zneškodňovať biologicky rozložiteľný odpad zo záhrad a z parkov vrátane odpadu z cintorínov a z ďalšej zelene na pozemkoch právnických osôb, fyzických osôb a občianskych združení, ak sú súčasťou komunálneho odpadu,

n) zneškodňovať odpad z výroby oxidu titaničitého vstrekaním do pôdy podľa položky D3 uvedenej v prílohe č. 3 na pôde tvoriacej poľnohospodársky pôdny fond,

o) vykupovať odpad z farebných kovov alebo iný kovový odpad pozostávajúci z kanalizačných poklopov alebo ich častí, krytov kanalizačných vpustí alebo ich častí a iný kovový odpad inak ako podľa § 19 ods. 4 písm. b) až g),

p) zneškodňovať alebo energeticky zhodnocovať použité batérie a akumulátory okrem zneškodňovania nezhodnotiteľných zvyškov použitých batérií a akumulátorov, ktoré prešli procesom spracovania a recyklácie, činnosťami podľa položiek D1 a D10,

r) narúšať celistvosť batérií a akumulátorov vrátane použitých batérií a akumulátorov okrem zariadenia, ktorému bola udelená autorizácia podľa § 8 ods. 3 písm. a),

s) sprostredkovať alebo iným spôsobom sa podieľať na cezhraničnej preprave odpadov z iného členského štátu do Slovenskej republiky, cezhraničnej preprave odpadov zo Slovenskej republiky do iného členského štátu, dovoze odpadov z iného ako členského štátu do Slovenskej republiky, vývoze odpadov zo Slovenskej republiky do iného ako členského štátu alebo tranzite odpadov, ktoré sú v rozpore s ustanoveniami štvrtej časti zákona,

t) dopraviť alebo prepraviť na územie Slovenskej republiky alebo z územia Slovenskej republiky odpad v

rozpore s ustanoveniami štvrtej časti zákona.

(5) Ak nie je v tomto zákone ustanovené inak, náklady na činnosti smerujúce k zneškodňovaniu odpadov a náklady na zneškodňovanie odpadov znáša držiteľ odpadu, pre ktorého sa zneškodňovanie odpadu vrátane zberu a úpravy odpadu vykonáva; ak takýto držiteľ odpadu nie je známy, znáša ich posledný známy držiteľ odpadu alebo výrobca, z ktorého výroby odpad pochádza.

(6) Ak je držiteľ odpadu podľa odseku 5 známy, ale nezdržiava sa na území Slovenskej republiky, zabezpečí zneškodnenie odpadu obvodný úrad životného prostredia, na ktorého území sa odpad nachádza, na náklady držiteľa odpadu.

(7) Ak vlastník, správca alebo nájomca nehnuteľnosti zistí, že na jeho nehnuteľnosti bol umiestnený odpad v rozpore s týmto zákonom, je povinný to oznámiť bezodkladne obvodnému úradu životného prostredia a obci, v ktorých územnom obvode sa nehnuteľnosť nachádza.

(8) Obvodný úrad životného prostredia na základe oznámenia podľa odseku 7, z vlastného podnetu alebo z podnetu iného orgánu štátnej správy alebo obce začne konanie o zistenie osoby zodpovednej za umiestnenie odpadu na nehnuteľnosti v rozpore s týmto zákonom; takto zistená osoba je povinná zabezpečiť zhodnotenie odpadu alebo zneškodnenie odpadu na vlastné náklady. Ak ide o komunálne odpady alebo drobné stavebné odpady, zistená osoba je povinná na vlastné náklady zabezpečiť ich zhodnotenie alebo zneškodnenie osobou, ktorá má na túto činnosť uzatvorenú zmluvu s obcou podľa § 39 ods. 10, alebo obcou, ak túto činnosť obec zabezpečuje sama.

(9) Ak sa podľa odseku 8 nezistí osoba zodpovedná za umiestnenie odpadu na nehnuteľnosti v rozpore s týmto zákonom, obvodný úrad životného prostredia začne konanie na zistenie, či vlastník, správca alebo nájomca tejto nehnuteľnosti

- a) je pôvodcom odpadu,
- b) neurobil všetky opatrenia na ochranu svojej nehnuteľnosti, ktoré je povinný vykonať podľa osobitných predpisov, ²⁶⁾ alebo nesplnil povinnosti podľa rozhodnutia súdu, ²⁷⁾ alebo
- c) mal z tohto uloženia odpadu majetkový alebo iný prospech.

(10) Ak sa v konaní podľa odseku 9 preukáže vlastníkovi, správcovi alebo nájomcovi nehnuteľnosti, na ktorej bol umiestnený odpad v rozpore s týmto zákonom, niektorá zo skutočností uvedených v odseku 9 písm. a) až c), prejde povinnosť zabezpečiť zhodnotenie odpadu alebo zneškodnenie odpadu na tohto vlastníka, správcu alebo nájomcu nehnuteľnosti; odsek 8 druhá veta platí rovnako.

(11) Ak sa podľa odseku 8 nezistí osoba zodpovedná za umiestnenie odpadu na nehnuteľnosti v rozpore s týmto zákonom alebo sa v konaní podľa odseku 9 nepreukáže niektorá zo skutočností uvedená v odseku 9 písm. a) až c), zabezpečí zhodnotenie odpadu alebo zneškodnenie odpadu na vlastné náklady príslušný obvodný úrad životného prostredia; ak ide o komunálne odpady alebo drobné stavebné odpady, zhodnotenie alebo zneškodnenie na vlastné náklady zabezpečí obec, na ktorej území boli tieto odpady umiestnené v rozpore s týmto zákonom.

(12) Kto zabezpečil zhodnotenie odpadu alebo zneškodnenie odpadu v súlade s odsekom 10 alebo 11, má nárok na náhradu vynaložených nákladov voči osobe, ktorá je zodpovedná za uloženie odpadu na nehnuteľnosti v rozpore s týmto zákonom.

(13) Odpad určený na zhodnotenie je druhotnou surovinou; nakladá sa s ním ako s odpadom až do začatia jeho zhodnocovania činnosťami R1 až R12 podľa prílohy č. 2.

§ 19 Povinnosti držiteľa odpadu

(1) Držiteľ odpadu je povinný

- a) zaraďovať odpady podľa Katalógu odpadov [§ 68 ods. 3 písm. e)],
- b) zhromažďovať odpady utriedené podľa druhov odpadov a zabezpečiť ich pred znehodnotením, odcudzením alebo iným nežiaducim únikom,
- c) zhromažďovať oddelene nebezpečné odpady podľa ich druhov, označovať ich určeným spôsobom a

nakladať s nimi v súlade s týmto zákonom a osobitnými predpismi,²⁸⁾

- d) recyklovať odpad pri svojej činnosti; odpad takto nevyužitý ponúknuť na recykláciu inému,
- e) zhodnocovať odpady pri svojej činnosti, ak nie je možné alebo účelné zabezpečiť jeho recykláciu; odpad takto nevyužitý ponúknuť na zhodnotenie inému,
- f) zabezpečovať zneškodnenie odpadov, ak nie je možné alebo účelné zabezpečiť ich recykláciu alebo ak nie je možné alebo účelné zabezpečiť ich iné zhodnotenie,
- g) odovzdať odpady len osobe oprávnenej nakladať s odpadmi podľa tohto zákona, ak nezabezpečuje ich zhodnotenie alebo zneškodnenie sám, ak nie je v tomto zákone ustanovené inak,
- h) viesť a uchovávať evidenciu o druhoch a množstve odpadov, s ktorými nakladá, a o ich zhodnotení a zneškodnení,
- i) ohlasovať ustanovené údaje z evidencie príslušnému orgánu štátnej správy odpadového hospodárstva; v prípade komunálnych odpadov len vtedy, ak nebolo súčasťou štatistického hlásenia povolenie na jeho prístupenie,
- j) umožniť orgánom štátneho dozoru v odpadovom hospodárstve (§ 73) prístup do stavieb, priestorov a zariadení, odoberanie vzoriek odpadov a na ich vyžiadanie predložiť dokumentáciu a poskytnúť pravdivé a úplné informácie súvisiace s odpadovým hospodárstvom; ustanovenia osobitného predpisu týmto nie sú dotknuté,²⁹⁾
- k) predložiť na vyžiadanie predchádzajúceho držiteľa odpadu doklady s úplnými a pravdivými informáciami preukazujúce spôsob nakladania s odpadom, a to najneskôr do 30 dní odo dňa doručenia písomnej žiadosti,
- l) vykonať opatrenia na nápravu uložené orgánom štátneho dozoru v odpadovom hospodárstve (§ 73),
- m) zabezpečiť na základe vyjadrenia príslušného orgánu štátnej správy odpadového hospodárstva zhodnotenie odpadov, ktoré vznikli pri spracovateľskej operácii v colnom režime aktívny zušľacht'ovací styk²⁵⁾ alebo ich vývoz podľa štvrtej časti tohto zákona,
- n) zabezpečiť analytickú kontrolu odpadov v ustanovenom rozsahu,
- o) na žiadosť ministerstva, krajského úradu životného prostredia, obvodného úradu životného prostredia alebo nimi poverenej osoby bezplatne poskytnúť informácie potrebné na vypracovanie a aktualizáciu programu.

(2) Ak sa odpad prepravuje od pôvodcu odpadu alebo držiteľa odpadu k obchodníkovi, do zariadenia na zber odpadov, do zariadenia na zhodnocovanie odpadov alebo do zariadenia na zneškodňovanie odpadov a výsledkom zhodnocovania odpadu alebo zneškodňovania odpadu nie je konečné zhodnotenie tohto odpadu alebo konečné zneškodnenie tohto odpadu, zodpovednosti za konečné zhodnotenie odpadu alebo zneškodnenie odpadu sa pôvodca odpadu alebo držiteľ odpadu nemôže zbaviť.

(3) Pôvodca odpadu a obec sú okrem povinností podľa odseku 1 povinní vypracovať a dodržiavať schválený program podľa § 6.

(4) Kto vykonáva zber odpadov vrátane ich výkupu je okrem povinností podľa odseku 1 povinný

- a) zverejňovať druhy zbieraných odpadov a podmienky zberu odpadov,
- b) pri vykupovaní odpadu z farebných kovov, odpadu podľa písmen d) až g) a pri vykupovaní iného kovového odpadu od fyzických osôb vyžadovať preukázanie totožnosti predložením dokladu totožnosti³⁰⁾ fyzickej osoby alebo zodpovedného zástupcu právnickej osoby, alebo fyzickej osoby-podnikateľa v rozsahu meno, priezvisko, adresa trvalého pobytu, rodné číslo a obchodné meno a sídlo právnickej osoby alebo miesto podnikania fyzickej osoby-podnikateľa, od ktorých sa kovový odpad vykupuje,
- c) viesť a uchovávať evidenciu o osobách podľa písmen b), d) a e), o druhoch a množstve kovových odpadov od nich vykúpených a v prípade, že ide o odpad z farebných kovov, iný kovový odpad podľa písmen d) až g) alebo o iný kovový odpad vykúpený od fyzických osôb aj opis a fotodokumentáciu vykúpeného odpadu,
- d) odpad z farebných kovov alebo iný kovový odpad pochádzajúci zo súčiastok a častí zariadení z koľajových vedení, zabezpečovacej a oznamovacej techniky, koľajových vozidiel a výstroja tratí alebo javiace znaky, že z takýchto zariadení pochádzajú, vykupovať iba od prevádzkovateľov dráh a podnikateľských subjektov pracujúcich s nimi na zmluvnom základe,
- e) odpad z farebných kovov alebo iný kovový odpad pozostávajúci z dopravných značiek a dopravných zariadení, zvodidiel, alebo javiaci znaky, že z nich pochádza, vykupovať iba od správcov pozemných komunikácií a podnikateľských subjektov pracujúcich s nimi na zmluvnom základe,
- f) odpad z farebných kovov a iný kovový odpad pozostávajúci zo závlahových detailov, závlahových

čerpacích staníc, poľnohospodárskych a lesníckych strojov a ich súčastí, poľnohospodárskych technických zariadení a kovové časti konštrukčných celkov stavieb alebo javiaci znaky, že z nich pochádza, vykupovať iba od poľnohospodárskych a lesných subjektov, súkromne hospodáriacich roľníkov alebo od podnikateľských subjektov pracujúcich s nimi na zmluvnom základe,
g) odpad z farebných kovov a iný kovový odpad pozostávajúci z elektrických rozvodov, elektrických transformátorov a ich súčastí alebo javiaci znaky, že z nich pochádza, vykupovať iba od subjektov, ktoré sú oprávnené s nimi pracovať alebo od podnikateľských subjektov pracujúcich s nimi na zmluvnom základe.

(5) Ak fyzická osoba, ktorá nie je podnikateľom, nakladá alebo inak zaobchádza s inými ako komunálnymi odpadmi a drobnými stavebnými odpadmi, vzťahujú sa na ňu rovnako ustanovenia odseku 1 písmen b), g), l) a n) a primerane ustanovenie odseku 1 písm. j).

(6) Na fyzické osoby, ktoré nie sú podnikateľmi, sa ustanovenia odsekov 1 až 4 nevzťahujú s výnimkou prípadu podľa odseku 5.

(7) Ak je držiteľom odpadov osoba prevádzkujúca dopravu pre cudziu alebo vlastnú potrebu (ďalej len "dopravca"), vzťahujú sa na neho pri preprave odpadov iba ustanovenia odseku 1 písm. j) až l).

(8) Držiteľ odpadu, ktorému bol vydaný súhlas podľa § 7 ods. 1 písm. p), je oprávnený odovzdať odpad aj inej osobe ako osobe uvedenej v odseku 1 písm. g), ak ide o odpad vhodný na využitie v domácnosti ako materiál, palivo^{29a}) alebo iná vec určená na konečnú spotrebu okrem nebezpečného odpadu a odpadu uvedeného v § 43 a 54a; konečnou spotrebou sa rozumie spotreba, v dôsledku ktorej vznikne komunálny odpad. Pri takomto postupe sa na držiteľa odpadov nevzťahujú povinnosti podľa odseku 1 písm. d) až g). Ustanovenia osobitných predpisov^{30a)} nie sú postupom podľa tohto odseku dotknuté.

(9) Osoba, ktorej bol odovzdaný odpad podľa odseku 8, je povinná s ním zaobchádzať spôsobom a na účel podľa odseku 8; po jeho prevzatí od držiteľa odpadu podľa odseku 8 sa táto vec nepovažuje za odpad.

(10) Plnenie povinností držiteľa odpadu pre odpady vznikajúce pri servisných prácach, čistiacich prácach alebo udržiavacích prácach vykonávaných v sídle alebo mieste podnikania, organizačnej zložke alebo inom mieste pôsobenia právnickej osoby alebo fyzickej osoby-podnikateľa, pre ktorú sa tieto práce vykonávajú, je povinná zabezpečiť táto právnická osoba alebo fyzická osoba-podnikateľ; tento postup sa nevzťahuje na odpady zo stavebných a demolačných prác podľa § 40c.

(11) Každý je oprávnený oznámiť Slovenskej inšpekcii životného prostredia (ďalej len "inšpekcia"), obvodnému úradu životného prostredia alebo obci, v ktorých územnom obvode malo dôjsť k porušeniu povinností, skutočnosti nasvedčujúce tomu, že došlo k porušeniu povinností ustanovených v odseku 3. Oznámenie sa podáva v písomnej forme alebo ústne do zápisnice a obsahuje najmä

- a) meno a priezvisko alebo obchodné meno prevádzkovateľa zariadenia na zber a výkup odpadov, ak je oznamovateľovi známy,
- b) označenie prevádzkarne, v ktorej malo dôjsť k oznámenému porušeniu povinností,
- c) opis zistených skutočností,
- d) dôkazy potvrdzujúce obsah oznámenia,
- e) meno, priezvisko a miesto trvalého pobytu oznamovateľa, ak je oznamovateľom fyzická osoba,
- f) názov a sídlo oznamovateľa a meno a priezvisko osôb, ktoré sú štatutárnym orgánom oznamovateľa, ak je oznamovateľom právnická osoba.

(12) Obvodný úrad životného prostredia alebo inšpekcia na základe oznámenia oznamovateľa alebo obce podľa odseku 10 oznámenie preskúma, podľa potreby si vyžiada od oznamovateľa a od obce ďalšie údaje a požiada prevádzkovateľa o vyjadrenie k oznámeniu.

(13) Preskúmanie oznámenia vykoná orgán štátnej správy odpadového hospodárstva, ktorému bolo oznámenie podané. Ak bolo oznámenie podané súčasne obvodnému úradu životného prostredia a inšpekcii, a nedôjde medzi nimi k dohode o tom, kto oznámenie preskúma, je na preskúmanie oznámenia príslušná inšpekcia.

(14) Ak sa pri preskúmaní oznámenia preukáže, že nedošlo k porušeniu povinností ustanovených v odseku

3, obvodný úrad životného prostredia alebo inšpekcia oznámenie odloží záznamom a upovedomí o tom s uvedením dôvodov oznamovateľa alebo obec, ktorá podala oznámenie.

(15) Ak sa pri preskúmaní oznámenia preukáže, že došlo k porušeniu povinností ustanovených v odseku 3, obvodný úrad životného prostredia alebo inšpekcia postupuje podľa § 73 ako orgán štátneho dozoru, pričom o svojom postupe písomne upovedomí s uvedením dôvodov oznamovateľa alebo obec, ktorá podala oznámenie.

(16) Odsek 1 písm. a), g) až k) a o) a odsek 4 sa vzťahujú rovnako aj na obchodníka a sprostredkovateľa

§ 20 Povinnosti pri preprave nebezpečných odpadov na území Slovenskej republiky

(1) Ten, kto uzatvoril s dopravcom zmluvu, ktorej predmetom je preprava nebezpečných odpadov^{30b)} (ďalej len "odosielateľ nebezpečných odpadov"), je povinný

- a) zabezpečiť prepravu nebezpečných odpadov v súlade s týmto zákonom a v prípade, že sa na prepravu nebezpečných odpadov vyžaduje súhlas podľa § 7, aj v súlade s týmto súhlasom,
- b) vykonať prepravu nebezpečných odpadov dopravnými prostriedkami, ktoré vyhovujú ustanoveniam všeobecne záväzných právnych predpisov o preprave nebezpečných vecí;³¹⁾ ak nevykonáva prepravu sám, je povinný zabezpečiť ju u dopravcu oprávneného podľa osobitných predpisov.³²⁾

(2) Odosielateľ nebezpečných odpadov a ten, komu sú podľa zmluvy uvedenej v odseku 1 nebezpečné odpady určené (ďalej len "príjemca nebezpečných odpadov") sú povinní

- a) viesť a uchovávať evidenciu o prepravovaných nebezpečných odpadoch,
- b) ohlasovať ustanovené údaje z evidencie podľa písmena a) obvodnému úradu životného prostredia príslušnému podľa sídla alebo miesta podnikania odosielateľa nebezpečných odpadov a príjemcu nebezpečných odpadov; v prípade, že súhlas na prepravu nebezpečných odpadov vydal krajský úrad životného prostredia, aj tomuto úradu,
- c) umožniť orgánom štátneho dozoru v odpadovom hospodárstve (§ 73) kontrolu nakladania s odpadmi v priebehu prepravy; na ich vyžiadanie predložiť dokumentáciu³³⁾ a poskytnúť pravdivé a úplné informácie súvisiace s odpadovým hospodárstvom,
- d) vykonať opatrenie na nápravu uložené orgánom štátneho dozoru v odpadovom hospodárstve (§ 73).

(3) Odosielateľ nebezpečných odpadov, príjemca nebezpečných odpadov a dopravca sú pri preprave nebezpečných odpadov povinní potvrdiť sprievodný list nebezpečných odpadov [§ 68 ods. 3 písm. f)].

(4) Príjemca nebezpečných odpadov je povinný zaslať sprievodný list nebezpečných odpadov potvrdený podľa odseku 3 odosielateľovi nebezpečných odpadov, obvodnému úradu životného prostredia príslušnému podľa sídla alebo miesta podnikania odosielateľa nebezpečných odpadov a príjemcu nebezpečných odpadov a v prípade, že súhlas na prepravu nebezpečných odpadov vydal krajský úrad životného prostredia, aj tomuto úradu.

§ 40 Nakladanie s nebezpečnými odpadmi

(1) Zakazuje sa riediť a zmiešavať jednotlivé druhy nebezpečných odpadov alebo nebezpečné odpady s odpadmi, ktoré nie sú nebezpečné na účely zníženia koncentrácie prítomných škodlivín.

(2) Zmiešavať jednotlivé druhy nebezpečných odpadov alebo zmiešavať nebezpečné odpady s odpadmi, ktoré nie sú nebezpečné, možno iba výnimočne, ak

- a) je to potrebné na zvýšenie bezpečnosti počas zhodnocovania alebo zneškodňovania odpadu,
- b) činnosť zmiešavania je v súlade s najlepšimi dostupnými technikami,
- c) zmiešavaním nedôjde k ohrozeniu zdravia ľudí a životného prostredia a sú dodržané podmienky uvedené v §18 ods. 2,
- d) bol udelený súhlas podľa § 7 ods. 1 písm. j) tohto zákona.

(3) Ak v rozpore s odsekmi 1 a 2 došlo k zmiešaniu odpadov, príslušný obvodný úrad životného prostredia rozhodne o povinnosti nebezpečné odpady oddeliť, ak je to technicky a ekonomicky možné a ak je to nevyhnutné na ochranu zdravia ľudí a životného prostredia.

(4) Pri zbere, preprave a skladovaní musí byť nebezpečný odpad zabalený vo vhodnom obale³¹⁾ a riadne označený podľa osobitného predpisu.⁵⁰⁾

(5) Pôvodca nebezpečného odpadu je povinný pri vzniku každého nového druhu nebezpečných odpadov alebo odpadu, ktorý vznikol pri úprave nebezpečných odpadov, ako aj pred zhodnotením alebo zneškodnením ním vyprodukovaného nebezpečného odpadu zabezpečiť na účely určenia jeho nebezpečných vlastností a bližších podmienok nakladania s ním analýzu jeho vlastností a zloženia, a to spôsobom a postupom ustanoveným vykonávacím predpisom [§ 68 ods. 3 písm. l) a n)].

(6) Nebezpečné odpady sa zneškodňujú prednostne pred ostatnými odpadmi.

(7) Nebezpečné odpady sa v ustanovených prípadoch zakazuje skládkovať bez ich predchádzajúcej úpravy, ktorá zabezpečí podstatné zníženie ich nebezpečnosti, objemu alebo hmotnosti.

(8) Ustanovenia tohto zákona o nakladaní s nebezpečnými odpadmi sa vzťahujú aj na nakladanie s odpadmi, ktoré obsahujú jednu alebo viac škodlivín a spĺňajú aspoň jedno kritérium pre posudzovanie nebezpečných vlastností podľa Katalógu odpadov.

(9) Odbornou spôsobilosťou na podnikanie v oblasti nakladania s nebezpečnými odpadmi je vysokoškolské vzdelanie prvého alebo druhého stupňa príslušného technického, prírodovedného, farmaceutického, poľnohospodárskeho, veterinárneho alebo lekárskeho smeru a najmenej tri roky praxe v príslušnom odbore alebo skončené stredoškolské vzdelanie príslušného technického, poľnohospodárskeho alebo zdravotníckeho smeru a najmenej päť rokov praxe v príslušnom odbore.

§ 48d Zber použitých batérií a akumulátorov

(1) Držiteľ použitých batérií a akumulátorov je povinný

a) odovzdať použité prenosné batérie a akumulátory distribútorovi batérií a akumulátorov, na dostupnom zbernom mieste, podnikateľovi, ktorý je oprávnený vykonávať zber použitých batérií a akumulátorov, alebo zhodnocovateľovi, ktorý má potrebné oprávnenie vydané orgánom štátnej správy na spracovanie a recykláciu použitých batérií a akumulátorov,

b) odovzdať použité automobilové a priemyselné batérie a akumulátory prevádzkovateľovi zariadenia, ktorý je oprávnený vykonávať zber použitých priemyselných alebo automobilových batérií a akumulátorov alebo zhodnocovateľovi použitých batérií a akumulátorov, ktorý má potrebné oprávnenie vydané orgánom štátnej správy na spracovanie a recykláciu použitých batérií a akumulátorov.

(2) Spracovateľ elektroodpadu (§ 54a ods. 10) je povinný prednostne odobrať z odpadu z elektrických a elektronických zariadení použité batérie a akumulátory, ak sa zbierajú spolu s týmto odpadom, a zabezpečiť ich odovzdanie zhodnocovateľovi použitých batérií a akumulátorov, ktorý má potrebné oprávnenie vydané orgánom štátnej správy na spracovanie a recykláciu použitých batérií a akumulátorov, a to do šiestich mesiacov od prevzatia odpadu.

(3) Zakazuje sa zmiešavať použité batérie a akumulátory s ostatnými druhmi odpadov.

(4) Použité batérie a akumulátory možno zbierať len oddelene od ostatných druhov odpadov

§ 52a Zber starých vozidiel

(1) Zber starých vozidiel môže vykonávať právnická osoba alebo fyzická osoba, ak

a) jej bol vydaný súhlas na zber starých vozidiel podľa § 7 ods. 1 písm. l),

b) zber vykonáva pre spracovateľa starých vozidiel, s ktorým má na túto činnosť uzatvorenú zmluvu, alebo pre svoju potrebu, ak je sama spracovateľom starých vozidiel,

c) vystavuje v mene spracovateľa starých vozidiel potvrdenie o prevzatí starého vozidla na spracovanie [§ 52 ods. 1 písm. k)],

d) zber vykonáva výhradne na účel prepravy starých vozidiel na ich spracovanie spracovateľovi starých vozidiel okrem prípadu, ak zber vykonáva sám spracovateľ starých vozidiel,

- e) pri zbere nepožaduje poplatok alebo inú platbu od osôb, od ktorých staré vozidlá prevzala,
f) staré vozidlo odovzdá najneskôr do 30 dní od jeho prevzatia spracovateľovi starých vozidiel.

(2) Zber starých vozidiel možno vykonávať iba v zariadení, ktoré je zriadené a prevádzkované tak, aby nedochádzalo k ohrozeniu alebo poškodeniu životného prostredia,⁶⁸⁾ ani k odcudzeniu starých vozidiel alebo ich častí; na jeho prevádzkovanie sa nevyžaduje súhlas podľa § 7 ods. 1 písm. d).

Ochrana života a zdravia pri práci

Z hľadiska bezpečnosti a ochrany zdravia pri práci sú pre prevádzku navrhovanej činnosti záväzné predovšetkým nasledovné normy a predpisy:

- Zákon NR č. 355/2007 Z.z. o ochrane, podpore a rozvoji verejného zdravia
- Vyhláška MZ SR č. 549/2007 Z.z. o prípustných hodnotách hluku ...
- Vyhláška NV SR č. 115/2006 Z.z. o minimálnych zdravotných a bezp. požiadavkách pred rizikami súvisiacimi s expozíciou hluku
- Vyhláška NV SR č. 391/2006 Z.z. požiadavky na pracovisko
- Vyhláška NV SR 395/2006 Z.z. o poskytovaní a používaní ochranných pomôcok .
- Vyhláška SÚBP č. 59/1982 Zb. ktorou sa určujú základné požiadavky na zaistenie bezpečnosti práce a technických zariadení

Zamestnávateľ je povinný najmä:

- zisťovať nebezpečné chemické faktory na pracovisku,
- vypracovať posudok o riziku,
- prijímať opatrenia na ochranu zdravia zamestnancov pred účinkami chemických faktorov,
- vypracovať prevádzkový poriadok pre pracoviská s výskytom chemických faktorov,
- viesť predpísanú dokumentáciu,
- zamestnávať na pracoviskách s chemickými faktormi len osoby odborne a zdravotne spôsobilé.

Na zaistenie bezpečnosti a ochrany zdravia zamestnancov na pracovisku zamestnávateľ zabezpečí, aby:

- únikové cesty boli trvalo voľné a mohli sa kedykoľvek používať,
- pracovisko, pracovné prostriedky a zariadenia, sa pravidelne čistili a udržiavali,
- podlahy boli z nehorľavého materiálu, spevnené, z ľahko umývateľného ,
- šatne boli vybavené uzamykateľnými skrinkami na pracovné oblečenie, ktoré musia byť oddelené od uzamykateľných skriniek na civilné oblečenie a v odôvodnených prípadoch musia byť tieto skrinky umiestnené v oddelených miestnostiach,
- zdroj tečúcej vody musí byť umiestnený tak, aby umožňoval v prípade potreby výplach očí,
- ak to vyžaduje charakter práce alebo ochrana zdravia, musia mať zamestnanci k dispozícii primeraný počet vhodných sprch,

Požiarna ochrana

Požiarna ochrana je vykonávaná podľa všeobecne záväzných predpisov v oblasti protipožiarnej bezpečnosti najmä:

- Zákon č. 314/2001 Z.z. o ochrane pred požiarmi
- Vyhláška MV SR č. 121/2002 Z.z. o požiarnej prevencii
- Vyhláška MV SR č.719/2002 Z.z. kontrola hasiacich prístrojov
- Vyhláška MV SR č.699/2004 Z.z. o zabezpečení stavieb vodou na hasenie požiarov

Zariadenie je vybavené hasiacimi prístrojmi podľa požiarneho posúdenia objektu.

Bezproblémový príjazd do areálu v prípade požiaru je zabezpečený z príjazdovej komunikácie, ktorá je spôsobilá na prejazd mobilnej hasiacej techniky.

4.2.4. Zdroje hluku, vibrácií, žiarenia, tepla a zápachu, iné očakávané vplyvy, napríklad vyvolané investície

Prevádzka existujúceho areálu nie je zdrojom žiarenia, tepla, vibrácií ani zápachu

Umiestnením zariadení na strihanie a lisovanie kovov v existujúcom prevádzkovom areáli, ktorých prevádzku môžeme považovať za zdroj hluku, príde ku kumulatívne nárastu hluku.

V prevádzkach, kde sa vyžaduje stála alebo častá prítomnosť pracovníka, je už bežným štandardom protihlukové zakrytie hydraulického pohonov. Tým sa dosiahne útlm 15 až 20 dB (A). Ďalšími možnosťami ako znižovať emisie hluku sú napr. vybavenie pohonov vodným chladením miesto vzduchového alebo nástrekom miest nárazu tlmiacou hmotou.

Navrhovaná činnosť bude vykonávaná vo vnútri areálu, preto nebude mať zásadný vplyv na vonkajšiu hlukovú situáciu, ktorej zdrojom je najmä automobilová doprava na štátnej ceste III/502 Bratislava – Trstín (Myslenická ul.)

4.3 Údaje o predpokladaných priamych a nepriamych vplyvoch na životné prostredie

Predpokladané vplyvy na životné prostredie predstavujú vplyvy vyvolané činnosťami súvisiacimi s realizáciou a prevádzkovaním navrhovanej prevádzky. Nulový variant predstavuje stav, ak by sa navrhovaná činnosť nere realizovala, to znamená prevádzku súčasného areálu. Navrhovaný variant riešenia ma identické nároky na spotrebu vody elektrickej energie a produkciu odpadových vôd ako nulový variant. Zvýši sa množstvo odpadov, ktoré budú spracované, čím sa zmenší ich objem a budú lepšie pripravené pre prepravu .

4.3.1 Vplyvy na obyvateľstvo

Negatívne vplyvy je možné očakávať v dôsledku zvýšenej činnosti dieselového motora nožní FUCHS TEREX. Tieto vplyvy hodnotíme vzhľadom na situovanie prevádzky vo a vzhľadom na predpokladaný objem dopravy súvisiacej s prevádzkou rozsahom ako málo významné, lokálneho charakteru.

Počas prevádzky sa prejaví pozitívne vplyvy - zvýšenie množstva odpadov, ktoré budú spracované, čím sa zmenší ich objem a budú lepšie pripravené pre prepravu ďalšie zhodnocovanie

4.3.2 Vplyvy na horninové prostredie, nerastné suroviny, geodynamické javy a geomorfologické pomery

Podľa podrobného IG prieskumu pre účely vybudovania kompostárne z roku 1981, povrch dotknutého územia pokrývajú hliny, hliny ílované a íly mocnosti do 1 m. ojedinele vystupujú až na povrch zahlinené štrkopiesky, prekryté niekde jemnými hlinitými pieskami. V podloží hĺn sú štrky hlinitopesčité, ktorých hĺbka sa pohybuje od 0,3 - 2,3 m. Valúny štrkov, zložené zo žuly, amfibolitu a kremeňa sú polozaoblené prevládajúcej veľkosti 3 - 8 mm. Výplň tvorí stredný až hrubý hlinitý piesok, sivohnedý v množstve 30 - 60 % celkovej hmotnosti. Pod kvartérnym súvrstvom hĺn a štrkov je neogén. Rozhranie kvartér - neogén sa pohybuje vo vrstve 1,2 - 2,3 m pod povrchom. V neogéne prevládajú ílované zeminy a hlinité a ílované piesky silne sľudnené do hĺbky 13,2 m (sonda KP-3).

Podzemná voda sa hromadí v priepustnejších polohách neogénnych zemín v hĺbke 1,5 - 3,0 m pod terénom.

Horninové prostredie

Počas prevádzky sa na horninové prostredie vplyvy nepredpokladajú. Realizácia navrhovanej činnosti nevyvolá v dotknutom území zhoršenie existujúceho stavu horninového prostredia a nenaruší zvodnené prostredie, ani neovplyvní hladinu a režim podzemných vôd. K potenciálnym vplyvom na horninové prostredie môže dôjsť pri havárii počas výstavby, alebo prevádzky. Prevádzka je navrhnutá tak, aby v maximálnej možnej a známej miere eliminovala možnosť kontaminácie horninového prostredia. Prijaté stavebné, konštrukčné a prevádzkové opatrenia minimalizujú možnosť kontaminácie horninového prostredia v etape výstavby a aj v etape prevádzky. Novo navrhované objekty nemajú podzemné podlažie.

Nerastné suroviny

V dotknutom území ani v jeho okolí sa nenachádza žiadne ťažené ani výhľadové ložisko nerastných surovín. Vplyvy hodnotíme ako nulové.

Geodynamické javy a geomorfologické pomery

Geomorfologické pomery dotknutého územia nevytvárajú predpoklad pre vznik geodynamických javov a navrhovanou činnosťou nebude ovplyvnená geomorfológia územia. Základové pomery navrhovanej lokality sú hodnotené ako vhodné. Vplyvy na geodynamické javy a geomorfologické javy hodnotíme ako nulové.

4.3.3 Vplyvy na klimatické pomery

Realizácia zámeru nebude mať významný vplyv na mikroklimatické pomery v hodnotenom území ani počas prevádzky ani počas realizácie. Územie je v súčasnosti zastavané, bez významnej zelene.

4.3.4 Vplyvy na ovzdušie

Líniové a plošné zdroje znečistenia ovzdušia predstavuje prístupová komunikácia, ktorá bude využívaná či už počas výstavby alebo prevádzky navrhovanej činnosti. V súčasnom prevádzkovom areáli je obrátkovosť dopravy - cca maximálne 20 prejazdov nákladných aut denne, Prírastok priemernej dennej imisie z automobilovej dopravy v dotknutom území v porovnaní so súčasným stavom je zanedbateľný.

Vplyvom prevádzky navrhovanej činnosti nedôjde k významným zmenám mikroklimy a kvality ovzdušia. Činnosť je navrhovaná tak, aby v maximálnej možnej miere eliminovala vplyvy na ovzdušie a miestnu klímu a jej vplyv môžeme charakterizovať ako málo významný.

4.3.5 Vplyvy na vodné pomery

Priamo v dotknutom území sa nenachádzajú žiadne povrchové vodné toky a ani vodné plochy. Severozápadne dotknuté územie susedí s riekou Blatina, ktorá preteká západne od dotknutého územia.

Blatina pramení v CHKO Malé Karpaty. Plošne podstatná časť tohto územia je budovaná kryštalinikom, ktoré litologicky reprezentujú hlavne kryštalické bridlice, amfibolity a menej granitoidy. Z hľadiska priepustnosti a možnosti akumulácie väčšieho množstva podzemných vôd sú to horniny hydrogeologicky málo významné a z hľadiska využiteľných zdrojov podzemných vôd je komplex kryštalinika bezvýznamný. Zvodnenie hornín kryštalinika je celkovo nízke. výdatnosti prevažne suťovo-puklinových a puldinových prameňov sa pohybujú prevažne od 0,01 do 0,3 l/s.

Prevádzka navrhovanej činnosti neovplyvní významne hydrologické a hydrogeologické pomery dotknutého územia a nebude mať významný vplyv na kvalitatívno-quantitatívne pomery povrchových a podzemných vôd.

Potenciálnym zdrojom znečistenia podzemných vôd môžu byť havarijné situácie počas prevádzky. Majú však povahu možných rizík. V prípade dodržania všeobecných požiadaviek na manipuláciu so stavebnými a pohonnými látkami, a dodržaní pracovných a technických postupov navrhovaná činnosť neovplyvní prúdenie a režim podzemných vôd počas výstavby. Je dôležité dodržiavať pravidelnú kontrolu technického stavu nákladných automobilov a ostatných mechanizmov.

Navrhovaná činnosť nebude mať negatívne vplyvy na povrchovú vodu. Vplyvy na podzemnú vodu hodnotíme ako málo významné z hľadiska jej znečistenia.

Splašková voda je odvádzaná verejnou kanalizáciou. Dažďová voda zo striech a spevnených plôch je riešená vsakovaním do pôdy.

4.3.6 Vplyvy na pôdu

Priamo v dotknutom území, ktoré je zastavané, sa pôdny fond nenachádza. Vplyv na poľnohospodársku a lesnú pôdu bude nulový.

4.3.7 Vplyvy na faunu, flóru a ich biotopy

V hodnotenom území sa nevyskytujú chránené, vzácne a ohrozené druhy rastlín a živočíchov ani ich biotopy. Územím neprechádzajú migračné koridory živočíchov.

Vplyvy na chránené, vzácne a ohrozené druhy rastlín ani ich biotopy hodnotíme ako nulové.

Zo živočíšstva boli počas terénneho prieskumu pozorované v hodnotenej lokalite iba niektoré druhy vtáctva. Počas spracovania zámeru sme nezískali informácie o výskume zaoberajúcom s zdravotným stavom živočíšstva na území mesta Pezinok, ani v hodnotenej lokalite. Preto informácie ohľadne zdravotného stavu živočíšstva neuvádzame.

V súvislosti s navrhovanou stavebnou činnosťou nie je potrebné realizovať výrub drevín. Na pozemku sa nenachádzajú žiadne dreviny.

Vplyvy navrhovanej prevádzky a výstavby na faunu, flóru a ich biotopy hodnotíme ako nulové.

4.3.8 Vplyvy na hlučnú situáciu

Navrhovaná činnosť je situovaná v území vyčlenenom pre podnikateľské a obslužné činnosti.

Akustická situácia vo vonkajšom priestore v záujmovom území sa posudzuje s ohľadom na splnenie požiadaviek zákona Národnej rady Slovenskej republiky č. 355/2007 Z. z. o ochrane, podpore a rozvoji verejného zdravia a o zmene a doplnení niektorých zákonov a Vyhlášky MZ SR č. 549/2007, ktorou sa ustanovujú podrobnosti o prípustných hodnotách hluku, infrazvuku a vibrácií a o požiadavkách na objektivizáciu hluku, infrazvuku a vibrácií v životnom prostredí.

Tab. 25 Prípustné hodnoty určujúcich veličín hluku vo vonkajšom prostredí

Kategória územia	Opis chráneného územia alebo vonkajšieho priestoru	Ref. časový interval	Prípustné hodnoty (dB)				
			Hluk z dopravy				Hluk z iných zdrojov L _{Aeq, p}
			Pozemná a vodná doprava ^{b)} L _{Aeq, p}	Železničné dráhy ^{c)} L _{Aeq, p}	Letecká doprava		
L _{Aeq, p}	L _{ASmax, p}						
I.	Územie s osobitnou ochranou pred hlukom, napr. kúpeľné miesta, kúpeľné a liečebné areály	deň	45	45	50	-	45
		večer	45	45	50	-	45
		noc	40	40	40	60	40
II.	Priestor pred oknami obytných miestností bytových a rodinných domov, priestor pred oknami chránených miestností školských budov, zdravotníckych zariadení a iných chránených objektov, ^{d)} rekreačné územie	deň	50	50	55	-	50
		večer	50	50	55	-	50
		noc	45	45	45	65	45
III.	Územie ako v kategórii II v okolí ^{a)} diaľnic, ciest I. a II. triedy, miestnych komunikácií s hromadnou dopravou, železničných dráh a letísk, mestské centrá	deň	60	60	60	-	50
		večer	60	60	60	-	50
		noc	50	55	50	75	45
IV.	Územie bez obytnej funkcie a bez chránených vonkajších priestorov, výrobné zóny, priemyselné parky, areály závodov	deň	70	70	70	-	70
		večer	70	70	70	-	70
		noc	70	70	70	95	70

Poznámka:

a) Okolie je:

1. územie do vzdialenosti 100 m od osi vozovky alebo od osi príslušného jazdného pásu pozemnej komunikácie,
2. územie do vzdialenosti 100 m od osi príslušnej koľaje železničnej dráhy,
3. územie do vzdialenosti 500 m od okraja pohybových plôch letísk, územie do vzdialenosti 1 000 m od osi vzletových a pristávacích dráh a územie do vzdialenosti 1 000 m od kolmého priemetu určených letových trajektórií s dĺžkou priemetu 6 000 m od okraja vzletových a pristávacích dráh letísk.

b) Pozemná doprava je doprava na pozemných komunikáciách vrátane električkovej dopravy.

c) Zástavky miestnej hromadnej dopravy, autobusovej, železničnej, vodnej dopravy a stanovišťa taxislužieb určené na nastupovanie a vystupovanie osôb sa hodnotia ako súčasť pozemnej a vodnej dopravy.

d) Prípustné hodnoty pred fasádou nebytových objektov sa uplatňujú v čase ich používania, napr. školy počas vyučovania a pod.

Navrhované územie navrhujeme zaradiť do IV. kategórie územia, kde sú limity pre hladiny vonkajšieho hluku pre iný zdroj hluku aj pre hluk z dopravy platí :

pre dennú dobu : LAeq,p = 70 dB
pre nočnú dobu : LAeq,p = 70 dB.

Najvyššie prípustné hodnoty normalizovanej hladiny hluku na pracoviskách upravuje Nariadenie vlády Slovenskej republiky č. 115/2006 Z.z. o minimálnych zdravotných a bezpečnostných požiadavkách na ochranu zamestnancov pred rizikami súvisiacimi s expozíciou hluku.

Na ochranu zdravia zamestnancov predovšetkým z hľadiska ochrany ich sluchu pred počuteľným zvukom sú stanovené limitné hodnoty expozície a akčné hodnoty expozície hluku takto:

- limitné hodnoty expozície LAEX 8h L = 87 dB a LCPk = 140 dB,
- horné akčné hodnoty expozície LAEX 8h a = 85 dB a LCPk = 137 dB,
- dolné akčné hodnoty expozície LAEX 8h a = 80 dB a LCPk = 135 dB.

V okolí navrhovanej činnosti sa nenachádzajú obytné domy.

Navrhované pracovisko bude umiestnené v existujúcich objektoch a areáli, preto podstatne neovplyvní vonkajšiu hlukovú situáciu okolia navrhovanej činnosti. Vplyv na hlukovú situáciu okolitého územia navrhovanej činnosti bude mať najmä prevádzka dopravy súvisiacej s obsluhou areálu. Vzhľadom na významné zdroje hluku v okolí navrhovanej činnosti obslužné, výrobné a skladovacie areály, štátna komunikácia a železnica, nepredpokladáme významný negatívny vplyv na hlukovú situáciu okolia objektu.

4.3.9 Vplyvy na krajinu – štruktúru a využívanie krajiny, krajinný obraz

Dotknuté územie sa nachádza v katastrálnom území mesta Pezinok , v susedstve prevádzkových a obslužných areálov, výrobných a skladovacích areálov.

Rámec prírodnej scenérie širšieho územia tvorí pohorie Malé Karpaty, remízy na okolitých poliach, polia, poľné cesty a stromoradia.

Scenériu samotného dotknutého územia dotvárajú aj antropogénne prvky, najmä objekty a plochy susediacich obslužných a prevádzkových areálov a zástavba mesta Pezinok a okolitých miest a obcí so svojimi výškovými dominantami reprezentovanými najmä kostolmi, vyššou bytovou zástavbou a vedenie technickej infraštruktúry a komunikácie.

Reliéf dotknutého územia je rovinný bez terénnych deformácií. Po obvode je pozemok oplotený.

Podľa platného územného plánu - ÚPN Mesta Pezinok, v znení zmien a doplnkov, je dotknuté územie súčasťou plôch navrhnutých pre funkciu – výrobnú - obslužných.

V dôsledku prevádzky zariadenia nedôjde k zmene využívania krajiny dotknutých pozemkov. Krajinný obraz širšieho okolia sa zásadne nezmení.

Vplyvy na krajinu hodnotíme ako zanedbateľné, lokálneho charakteru.

4.3.10 Vplyvy na dopravu

Areál je dopravne obslužený prostredníctvom štátnej cesty III/502 Bratislava Trstín.

Dopravné zaťaženie dotknutého územia sa nepatrne zvýši počas prevádzky.

Statická doprava je riešená v rámci areálu.

Nárast zaťaženia vyvolaný realizáciou navrhovanej činnosti nie je vzhľadom na intenzitu okolitej dopravy významný a hodnotíme ho ako zanedbateľný.

4.4 Hodnotenie zdravotných rizík

Hodnotenie zdravotných rizík predstavuje odhad miery závažnosti záťaže ľudskej populácie vystavenej zdraviu škodlivým faktorom životných podmienok a pracovných podmienok a spôsobu života s cieľom znížiť zdravotné riziká.

Navrhovaná činnosť nepredstavuje nebezpečnú výrobnú prevádzku, ktorá by významne zaťažovala životné prostredie emisiami, hlukom, produkciou odpadov, odpadových vôd, neprimeranými nárokmi na energiu, vodu, ktoré by mohli mať negatívny vplyv na zdravie ľudí.

Pri prevádzke navrhovanej činnosti budú použité certifikované a zdravotne nezávadné materiály, stavba bude oplotená a uzatvorená.

Počas prevádzky predstavujú zdravotné riziká najmä úrazy, zvýšená hlučnosť a znečistenie ovzdušia sekundárnou prašnosťou a exhalátmi z dopravy. Tieto riziká sú dočasné a eliminovateľné technologickými opatreniami a dodržiavaním pracovnej disciplíny.

Počas prevádzky môžu vplývať na zdravie ľudí zvýšené hladiny hluku, ktoré však nebudú prekračovať limity prípustné podľa zákona Národnej rady Slovenskej republiky č. 355/2007 Z. z. o ochrane, podpore a rozvoji verejného zdravia a o zmene a doplnení niektorých zákonov a Vyhlášky MZ SR č. 549/2007. Limity hluku počas prevádzky budú v súlade s ustanoveniami podľa zákona Národnej rady Slovenskej republiky č. 355/2007 Z. z. o ochrane, podpore a rozvoji verejného zdravia a o zmene a doplnení niektorých zákonov a Vyhlášky MZ SR č. 549/2007.

Zdravotné riziká vyvolané realizáciou zámeru hodnotíme ako zanedbateľné.

4.5 Údaje o predpokladaných vplyvoch navrhovanej činnosti na chránené územia

V zmysle zákona č. 543/2002 Z.z. o ochrane prírody a krajiny sa v dotknutom území nenachádzajú žiadne chránené územia prírody ani chránené stromy, vzácne a ohrozené druhy rastlín a živočíchov a ohrozené biotopy. Dotknuté územie, na ktorom má byť realizovaný Zámer je zaradené do I. stupňa ochrany v zmysle §11 zákona č. 543/2002 Z.z. o ochrane prírody a krajiny v znení neskorších predpisov. V dotknutom území neboli pozorované žiadne vzácne a ohrozené druhy rastlín a živočíchov.

Najbližším veľkoplošným chráneným územím je Chránená Krajinná oblasť Malé Karpaty, ktorá je od dotknutého územia vzdialená cca 3 km severozápadným smerom.

Z vyhlásených maloplošných chránených území sa najbližšie k dotknutému územiu nachádzajú: Národná prírodná rezervácia Šúr vzdialená cca 7 km juhozápadne od dotknutého územia, Prírodná pamiatka Tisové skaly vzdialená cca 8 km severozápadne od dotknutého územia, Prírodná rezervácia Lindava vzdialená cca 10,5 km severovýchodne od dotknutého územia, Prírodná rezervácia Zlatá vzdialená cca 9 km západne od dotknutého územia, Prírodná pamiatka Limbašská vzdialená cca 6 km západne od dotknutého územia, Prírodná rezervácia Nad Šenkárkou nachádzajúca sa v k.ú. Limbach, vzdialená cca 8,5 km severozápadne od dotknutého územia.

Navrhovaná činnosť nezasahuje do chránených vtáčích území, území európskeho významu ani súvislej európskej sústavy chránených území NATURA 2000. Nezasahuje do veľkoplošných ani maloplošných chránených území prírody a ich ochranných pásiem. Územie v ktorom sa činnosť navrhuje sa nachádza v 1. stupni ochrany podľa zák. č. 543/2002 Z.z. v platnom znení. Navrhovaná činnosť nezasahuje ani do chránených vodohospodárskych oblastí.

4.6 Posúdenie očakávaných vplyvov z hľadiska ich významnosti a časového priebehu pôsobenia

V rámci procesu posudzovania podľa Zákona boli vyhodnotené a porovnané s platnými právnymi predpismi nasledovné predpokladané vplyvy navrhovanej činnosti na životné prostredie:

Významnosť vplyvov bola hodnotená počas výstavby a počas prevádzky. Posúdenie očakávaných vplyvov z hľadiska významnosti ukazuje tabuľka 26.

Tab. 26 Posúdenie očakávaných vplyvov z hľadiska významnosti a časového pôsobenia

Vplyvy na životné prostredie	Pozitívny vplyv	Negatívny vplyv	Krátkodobý vplyv	Dlhodobý vplyv	Trvalý vplyv	Bez vplyvu	Vplyvy zanedbateľné	Vplyvy málo významné	Vplyvy významné	Vplyvy veľmi významné
Počas výstavby										
Vplyvy na obyvateľstvo		■	■					■		
Vplyvy na horninové prostredie		■			■			■		
Vplyvy na geomorfologické pomery		■			■		■			
Vplyvy na nerastné suroviny						■				
Vplyvy na vodu		■		■				■		
Vplyvy na ochranné pásma						■				
Vplyvy na poľnohospodársku pôdu						■				
Vplyvy na lesnú pôdu						■				
Vplyvy na klimatické pomery		■	■				■			
Vplyvy na ovzdušie		■	■					■		
Vplyvy na hlukovú situáciu		■	■					■		
Vplyvy na faunu, flóru a ich biotopy		■			■			■		
Vplyvy na chránené územia a ich ochranné pásma						■				
Vplyvy na krajinu		■	■					■		
Vplyvy na dopravu		■	■					■		
Vplyvy na územný systém ekologickej stability		■						■		
Vplyvy na územia Natura 2000		■					■			
Vplyvy na urbánny komplex a využívanie zeme		■	■					■		
Vplyvy na kultúrne a historické pamiatky						■				
Vplyvy na archeologické náleziská						■				
Vplyvy na paleontologické náleziská a významné geologické lokality						■				
Vplyvy na kultúrne hodnoty nehmotnej povahy						■				
Vplyvy na rozvoj obce a regiónu	■	■						■		
Kumulatívne vplyvy		■	■					■		
Iné						■				
Počas prevádzky										
Vplyvy na obyvateľstvo	■	■		■				■		
Vplyvy na horninové prostredie						■				
Vplyvy na geomorfologické pomery						■				
Vplyvy na nerastné suroviny						■				
Vplyvy na vodu						■				
Vplyvy na ochranné pásma						■				
Vplyvy na poľnohospodársku pôdu						■				
Vplyvy na lesnú pôdu						■				
Vplyvy na klimatické pomery		■		■			■			
Vplyvy na ovzdušie		■		■				■		
Vplyvy na hlukovú situáciu		■		■				■		
Vplyvy na faunu, flóru a ich biotopy						■				
Vplyvy na chránené územia a ich ochranné pásma						■				
Vplyvy na krajinu						■				
Vplyvy na dopravu		■		■				■		
Vplyvy na územný systém ekologickej stability						■				
Vplyvy na územia Natura 2000						■				
Vplyvy na urbánny komplex a využívanie zeme						■				
Vplyvy na kultúrne a historické pamiatky						■				
Vplyvy na archeologické náleziská						■				
Vplyvy na paleontologické náleziská a významné geologické lokality						■				
Vplyvy na kultúrne hodnoty nehmotnej povahy						■				
Vplyvy na rozvoj obce a regiónu	■			■				■		
Kumulatívne vplyvy		■		■				■		
Iné						■				

Predpokladané negatívne vplyvy:

- zvýšenie intenzity dopravy (málo významné)

- emisie hluku z dopravy a technologických zariadení (málo významné)
- emisie znečisťujúcich látok z dopravy (málo významné)
- emisie znečisťujúcich látok z vykurovania (málo významné)

Predpokladané pozitívne vplyvy:

- zhodnocovanie a znižovanie množstva odpadov
- zvýšenie zamestnanosti

4.7 Predpokladané vplyvy presahujúce štátne hranice

Vplyvy navrhovanej činnosti nepresahujú štátne hranice.

4.8 Vyvolané súvislosti, ktoré môžu vplyvy spôsobiť s prihliadnutím na súčasný stav životného prostredia v dotknutom území

S prihliadnutím na súčasný stav životného prostredia sa nepredpokladajú také vplyvy, ktoré by mohli výrazne negatívne ovplyvniť súčasný stav životného prostredia.

4.9 Ďalšie možné riziká spojené s realizáciou navrhovanej činnosti

Prevádzka navrhovanej činnosti sa bude riadiť technologickými predpismi a normami. Riziká počas prevádzky vyplývajú z charakteru práce. Riziká je možné eliminovať dôsledným dodržiavaním podmienok bezpečnosti a ochrany zdravia pri práci. Dôležité sú podmienky požiarnej ochrany a prístup k objektom v prípade použitia požiarnej techniky po spevnených prístupových plochách. Potenciálne riziká počas prevádzky navrhovanej činnosti v prípade poškodenia alebo ohrozenia životného prostredia je možné špecifikovať v rozsahu a pravdepodobnosti výskytu a to únik škodlivých látok do prostredia, havárie, výbuchu plynu, úder bleskom, požiaru a nebezpečenstva dopravných kolízií. Riziká technického pôvodu je možné eliminovať pri dodržaní všetkých stavebných, prevádzkových, organizačných, požiarnych a bezpečnostných predpisov.

Neboli identifikované ďalšie možné významné riziká spojené s realizáciou činnosti.

4.10 Opatrenia na zmiernenie nepriaznivých vplyvov jednotlivých variantov navrhovanej činnosti na životné prostredie

Pre realizáciu zámeru a jeho prevádzku je potrebné dôsledné dodržiavanie platných technologických, bezpečnostných a protipožiarnych predpisov a platnej legislatívy.

Na zmiernenie nepriaznivých vplyvov zámeru na životné prostredie sa navrhujú opatrenia uvedené v nasledujúcich kapitolách.

Opatrenia na ochranu zdravia ľudí

- Pri prevádzke činnosti dodržať ustanovenia zákon č. 355/2007 Z.z. o ochrane, podpore a rozvoji verejného zdravia a zákona č. 124/2006 Z.z. o bezpečnosti a ochrane zdravia pri práci.
- Dodržiavať ustanovenia zákona Národnej rady Slovenskej republiky č. 355/2007 Z. z. o ochrane, podpore a rozvoji verejného zdravia a o zmene a doplnení niektorých zákonov a Vyhlášky MZ SR č. 549/2007, ktorou sa ustanovujú podrobnosti o prípustných hodnotách hluku, infrazvuku a vibrácií a o požiadavkách na objektivizáciu hluku, infrazvuku a vibrácií v životnom prostredí.

Pôda, podzemné vody

V zmysle zákona 364/2004 Z.z vodný zákon) v znení neskorších predpisov (§35 čl. 3a.) vyplýva prevádzkovateľovi stavby vypracovať havarijný plán. Náležitosti a zásady spracovania havarijného plánu stanovuje vyhláška 556/2002 Z.z. príloha č.2.

Opatrenia z hľadiska ochrany pred hlukom a vibráciami

- Je potrebné dodržať záväzných hodnôt akustických výkonov zdrojov hluku pre dodávateľov technických zariadení uvedených na strane 2.5 v zmysle STN EN ISO 3744 Akustika. Určenie hladín akustického výkonu zdrojov hluku pomocou akustického tlaku.

Obyvateľstvo

Odporúča sa eliminovať nepriaznivé vplyvy počas prevádzky, resp. zmierniť ich zvýšenou technologickou disciplínou, vylúčením pracovnej činnosti počas dní pracovného pokoja a počas večerných a nočných hodín.

Pracovníci pracujúci v prevádzke musia byť poučení o predpisoch BOZP. Prevádzkovateľ má vypracovaný prevádzkový poriadok.

4.11 Posúdenie očakávaného vývoja územia, ak by sa navrhovaná činnosť nerealizovala

Ak by sa činnosť v území nerealizovala, dotknuté územie ostane určité obdobie v stave, v akom sa nachádza v súčasnosti. Vzhľadom na skutočnosť, že sa jedná už o existujúci areál a vzhľadom na zámer navrhovateľa, ktorý je v súlade s funkciou navrhnutou v platnom územnom pláne, je vysoko pravdepodobné, že prevádzka podobného charakteru na pozemkoch sa bude skôr, či neskôr v istej forme realizovať.

5 Porovnanie variantov navrhovanej činnosti a návrh optimálneho variantu

V zmysle ustanovenia zákona č. 24/2006 Z.z. o posudzovaní vplyvov na životné prostredie a o zmene a doplnení niektorých zákonov navrhovateľ predkladá predmetný zámer rozšírenie činnosti

- Zber elektroodpadu , batérií a akumulátorov
- Úprava a spracovanie kovových odpadov za účelom prepravy

obsahujúci jeden technický variant a nulový variant.

Podľa § 22 odst.7 zákona č.24/2006 Z.z. o posudzovaní vplyvov na životné prostredie požiadal navrhovateľ Okresný úrad Pezinok odbor starostlivosti o životné prostredie samostatnou žiadosťou o upustenie od variantného riešenia , ktorej bolo listom č. OÚ-PK-OSZP/2014/2358 zo dňa 27.03.2014 vyhovené.

5.1 Tvorba súboru kritérií a určenie ich dôležitosti na výber optimálneho variantu

Pre hodnotenie vplyvov zámeru na životné prostredie bolo použité komplexné viackritériálne hodnotenie. Súbory kritérií hodnotenia boli vyberané tak, aby charakterizovali spektrum vplyvov a ich významnosť. Kritériá očakávaných vplyvov boli vytvorené z hľadiska kvalitatívneho (bez vplyvu, pozitívny vplyv , negatívny vplyv) časového priebehu pôsobenia (krátkodobý dlhodobý, trvalý, dočasný) formy pôsobenia (priame nepriame kumulatívne) zároveň boli vplyvy diferencované na vplyvy počas výstavby a vplyvy počas prevádzky.

5.2 Výber optimálneho variantu alebo stanovenie poradia vhodnosti pre posudzované varianty

Pri hodnotení vplyvov bol porovnaný nulový variant riešenia a navrhovaný variant riešenia. Navrhovaný variant riešenia má predovšetkým pozitívne vplyvy.

Navrhovaná činnosť rieši rozšírenie činnosti v jestvujúcej prevádzke o zber elektroodpadu , batérií a akumulátorov a spracovanie kovových odpadov za účelom prepravy.

5.3 Zdôvodnenie návrhu optimálneho variantu

Existujúci prevádzkový areál slúži na výkup železných a neželezných kokov bez negatívnych vplyvov na životné prostredie, v súlade s trendom zhodnocovania odpadu a znižovania množstva odpadu zneškodňovaného skládkovaním.

Účelom zmeny navrhovanej činnosti je rozšíriť sortiment zberu o ďalšie druhy odpadov a vybaviť zariadenie na výkup železných a neželezných kovov hydraulickými nožnicami FUCHS TEREX a palickými súpravami na úpravu a spracovanie železného odpadu.

Strojné zariadenia na spracovanie kovového odpadu prispievajú významne k ochrane životného prostredia tým, že zhodnocujú druhotnú surovinu vracajú ju do primárneho obehu.

Počas prevádzky sa prejavia pozitívne vplyvy - zvýšenie množstva odpadov, ktoré budú spracované, čím sa zmenší ich objem a budú lepšie pripravené pre prepravu a ďalšie zhodnocovanie.

6 Mapová a iná obrazová dokumentácia

- Kópia katastrálnej mapy

7 Doplnujúce informácie k zámeru

7.1 Zoznam textovej a grafickej dokumentácie, ktorá sa vypracovala pre zámer a zoznam hlavných použitých materiálov

Ako podklady pri spracovaní Zámeru boli použité dokumenty:

- Aktualizácia ÚPN mesta Pezinok, SAN HUMA '90, s.r.o., 2002
- Atlas krajiny Slovenskej republiky, MŽP SR, 2002
- Európsky významné biotopy na Slovensku, ŠOP SR Banská Bystrica, Daphne, 2003
- Geologický prieskum, Správa, Pezinok Sever II- Bytový dom – Rozálka, GEOING – g.s., 2008
- Hydrologická ročenka – Povrchové vody, SHMÚ, 2006
- Katalóg biotopov Slovenska, Daphne, 2002
- Mazúr E., Lukniš M.: Geomorfologické jednotky 1:500 000, Atlas SSR, SAV, 1980
- MÚSES mesta Pezinok, SAN HUMA '90, Regioplán Nitra, 1995
- Program hospodárskeho a sociálneho rozvoja mesta Pezinok, 2007
- Regionálny územný systém ekologickej stability okres Bratislava - vidiek, Ing. Katarína Staníková a kol., 1993
- Stanovenie rizika kontaminácie okolia Sb, Au, S ložiska Pezinok a návrh na remediáciu: toxicita As a Sb, acidifikácia, UK-PF, 2006 Stav a pohyby obyvateľstva Bratislavského kraja za rok 2002, ŠÚSR, KS v Bratislave, 2003
- ÚPN mesta Pezinok, SAN HUMA '90, s.r.o., 1996

Internetové zdroje informácií:

www.air.sk

www.agroporadenstvo.sk

www.envir.gov.sk

www.enviroportal.sk

www.geology.sk

www.pezinok.sk

www.podnemapy.sk

www.sazp.sk

www.shmu.sk

www.sopsr.sk

www.statistics.sk

Legislatíva:

- Zákona NR SR č. 49/2002 Z. z. o ochrane pamiatkového fondu,
- Zákon č. 543/2002 Z.z. o ochrane prírody a krajiny ,

- Vyhláška MŽP SR č. 24/2003 Z.z. ktorou sa vykonáva zákon č. 543/2002 Z.z. o ochrane prírody a krajiny,
- Vyhláška MŽP SR č. 492/2006 Z.z. ktorou sa mení a dopĺňa Vyhláška MŽP SR č. 24/2003 Z.z. ktorou sa vykonáva zákon č. 543/2002 Z.z. o ochrane prírody a krajiny,
- Zákon NR SR č. 137/2010 Z.z. o ovzduší
- Vyhláška MPŽPaRR SR 356/2010 Z.z., ktorou sa vykonávajú niektoré ustanovenia zákona o ovzduší
- Zákon č. 364/2004 Z.z. o vodách a o zmene zákona Slovenskej národnej rady č. 372/1990 Zb. o priestupkoch v znení neskorších predpisov (vodný zákon) v platnom znení,
- Vyhláška Ministerstva životného prostredia Slovenskej republiky č. 224/2005 Z.z., ktorou sa ustanovujú podrobnosti o vymedzení oblasti povodí, environmentálnych cieľoch a o vodnom plánovaní,
- Vyhláška Ministerstva životného prostredia Slovenskej republiky č. 100/2005 Z.z., ktorou sa ustanovujú podrobnosti o zaobchádzaní s nebezpečnými látkami, o náležitostiach havarijného plánu a o postupe pri riešení mimoriadneho zhoršenia vôd, ktorou sa ustanovujú podrobnosti o zaobchádzaní s nebezpečnými látkami, o náležitostiach havarijného plánu a o postupe pri riešení mimoriadneho zhoršenia vôd,
- Zákon č. 355/2007 Z.z., o ochrane, podpore a rozvoji verejného zdravia,
- Zákon č. 223/2001 Z. z. o odpadoch a o zmene a doplnení niektorých zákonov
- Vyhláška MŽP SR č. 310/2013 Z. z. o vykonaní niektorých ustanovení zákona o odpadoch v znení vyhlášky
- Vyhláška MŽP SR č. 284/2001 Z. z., ktorou sa ustanovuje Katalóg odpadov v znení vyhlášky MŽP SR č. 409/2002 Z. z. a vyhlášky MŽP SR č. 129/2004 Z. z.,
- Zákon č. 124/2006 Z. z. o bezpečnosti a ochrane zdravia pri práci,
- Vyhláška SUBP a ISBU č. 374/1990 Z. z. o bezpečnosti práce a technických zariadení pri stavebných prácach,
- Zákon NR SR č. 355/2007 Z.z. o ochrane, podpore a rozvoji verejného zdravia a o zmene a doplnení niektorých zákonov,
- Vyhláška MZ SR č. 549/2007 zo 16. augusta 2007, ktorou sa ustanovujú podrobnosti o prípustných hodnotách hluku, infrazvuku a vibrácií a o požiadavkách na objektivizáciu hluku, infrazvuku a vibrácií v životnom prostredí,
- Vyhláška MZ SR č. 237/2009 Z.z., ktorou sa dopĺňa Vyhláška MZ SR č. 549/2007 Z. z. ustanovujúca podrobnosti o prípustných hodnotách hluku, infrazvuku a vibrácií a o požiadavkách na objektivizáciu hluku, infrazvuku a vibrácií v životnom prostredí
- Zákon NR SR č. 220/2004 Z.z. o ochrane a využívaní poľnohospodárskej pôdy a o zmene zákona č. 245/2003 Z.z. o integrovanej prevencii a kontrole znečisťovania životného prostredia a o zmene a doplnení niektorých zákonov

7.2 Zoznam vyjadrení a stanovísk vyžiadaných k navrhovanej činnosti pred vypracovaním zámeru

Rozhodnutie Okresného úradu v Pezinku odbor starostlivosti o životné prostredie o upustení od variantného riešenia č. OÚ-PK-OSZP/2014/2358 zo dňa 27.03.2014
(v prílohe)

7.3 Ďalšie doplňujúce informácie o doterajšom postupe prípravy navrhovanej činnosti a posudzovaní jej predpokladaných vplyvov na životné prostredie

Zámer bude prerokovaný podľa zák. č. 24/1996 Z.z. o posudzovaní vplyvov na životné prostredie. Z výsledkov uvedených v Zámere vyplýva, že predpokladaný vplyv činnosti na jednotlivé zložky životného prostredia je málo významný. Popísané vplyvy predstavujú málo významné riziko ohrozenia životného prostredia a zdravia obyvateľov, preto spracovateľ Zámery neodporúča činnosť ďalej posudzovať podľa Zákona. Zrealizovaním a prevádzkou navrhovanej činnosti bude zabezpečené environmentálne prijateľné

spracovanie odpadov železných a neželezných kovov, ktoré by mohli spôsobiť väčšie poškodenie životného prostredia, pokiaľ by neboli vykúpené za účelom ich ďalšieho zhodnotenia.

8 Miesto a dátum vypracovania zámeru

Pezinok, október 2015

9 Potvrdenie správnosti údajov

Za správnosť a úplnosť údajov zodpovedá spracovateľ : V.Červenková
Potvrdzujem , že údaje obsiahnuté v zámere vychádzajú z najnovších dostupných informácií o stave životného prostredia v záujmovom území a že žiadna dôležitá skutočnosť , ktorá by mohla negatívne ovplyvniť životné prostredie nie je vedome vynechaná.

9.1 Potvrdenie správnosti údajov podpisom (pečiatkou) navrhovateľom

Navrhovateľ:

FH HOTIS s.r.o.
Nerudová č.15, 902 01 Pezinok
Fedor Hotový
konateľ spoločnosti

HOTIS RECYCLING SLOVAKIA s.r.o.
Nerudová 15, 902 01 Pezinok
IČO: 25 872 764 DIČ: 2021768056
IČ DPH: SK2021768056

②