

„Návrh“

PROGRAM ROZVOJA OBCE HARHAJ

NA ROKY 2015 – 2022



Názov:	Program rozvoja obce Harhaj na roky 2015 - 2022
Územné vymedzenie :	Obec Harhaj, kód okresu: 701 , kód obce: 519219
Územný plán obce schválený:	<i>nie</i>
Dátum schválenia PRO:	<i>DD. MM. RRRR</i>
Dátum platnosti:	<i>od DD. MM. RRRR do 31.12.2022</i>
Verzia¹	<i>1.0</i>
Publikovaný verejne:	<i>DD. MM. RRRR</i>

¹ Prvé prijaté znenie sa označuje číslom 1.0. V prípade zásadnej zmeny sa ďalšie aktualizované verzie označujú 2.0, 3.0 atď. V prípade malých zmien sa označuje 1.1.

Obsah

Úvod	4
1. Analytická časť	7
1.1 Súhrnná charakteristika územia	7
1.1.1 Symboly obce	9
1.2 Sociálna charakteristika	10
1.2.1 Vývoj počtu obyvateľov podľa pohlavia a veku	10
1.2.2 Štruktúra obyvateľstva podľa produktivity a ekonomickej aktivity	13
1.2.3 Prirodzený prírastok – migrácia obyvateľstva	14
1.2.4 Národnostná štruktúra obyvateľstva a vierovyznanie	15
1.2.5 Štruktúra obyvateľstva podľa vzdelania	17
1.2.6 Štruktúra uchádzačov o zamestnanie	18
1.2.7 Domový a bytový fond	21
1.3 Ekonomická charakteristika	22
1.3.1 Technická infraštruktúra a priemysel	22
1.3.2 Doprava	23
1.3.3 Kultúrnohistorické hodnoty územia	24
1.3.4 Zdravotníctvo a sociálna starostlivosť	27
1.3.5 Vzdelávanie a školstvo	27
1.3.6 Podnikateľské prostredie	28
1.3.7 Hospodárenie obce	29
1.4 Environmentálna charakteristika	31
1.4.1 Geomorfologické a geologické pomery	31
1.4.2 Hydrologické pomery	32
1.4.3 Klimatické pomery	32
1.4.4 Pedologické podmienky	32
1.4.5 Fauna, flóra a vegetácia	35
1.4.6 Chránené územia prírody	36
1.4.7 Odpadové hospodárstvo	36
1.5 Vyhodnotenie väzieb na koncepčné dokumenty VÚC PSK	37
1.6 SWOT analýza	38

2. Strategická časť	42
3. Programová časť	44
4. Realizačná časť	46
4.1 Inštitucionálne a organizačné zabezpečenie	46
4.2 Komunikačná stratégia	46
4.3 Monitorovanie a hodnotenie	47
4.4 Akčný plán	48
5. Finančná časť	50
Záver	58
Prílohy PRO	59

Úvod

Program rozvoja obce (ďalej „PRO“) Harhaj je strednodobý rozvojový dokument, ktorý je vypracovaný v súlade s cieľmi a prioritami ustanovenými v národnej stratégii a zohľadňuje ciele a priority ustanovené v programe rozvoja vyššieho územného celku Prešovský samosprávny kraj, na území ktorej sa obec Harhaj nachádza.

Povinnosť obce vypracovať PRO vyplýva zo **zákona č. 309/2014 Z. z.** o podpore regionálneho rozvoja, ktorým sa mení a dopĺňa zákon č. 539/2008 Z. z.

Vypracovanie programu rozvoja obce zabezpečuje obec **pri uplatnení partnerstva.**

Partnerstvo je forma spolupráce medzi sociálno-ekonomickými partnermi, ktorí zabezpečujú hospodársky rozvoj, sociálny rozvoj alebo územný rozvoj dotknutého regiónu s ohľadom na udržateľný rozvoj.

Sociálno-ekonomickí partneri sú subjekty verejnej správy, podnikatelia a mimovládne organizácie pôsobiace v oblasti regionálneho rozvoja na miestnej, regionálnej alebo celoštátnej úrovni.

Základné princípy tvorby PRO:

- je založený na kvalitných a overených dátach,
- je výsledkom komplexných analýz v troch kľúčových politikách - oblastiach,
- je vytvorený partnerstvom hlavných aktérov územia,
- je v súlade s udržateľným využívaním hodnôt a zdrojov konkrétneho územia,
- je vyjadrením vízie v konkrétnych stratégiách a rozvojových projektoch.

Cieľom spracovania PRO je poskytnúť komplexný pohľad na súčasný stav a na perspektívy obce v oblasti hospodárskeho, sociálneho a environmentálneho rozvoja, stanoviť strategické ciele, rozvojové priority a strategické oblasti rozvoja obce. Zmyslom procesu tvorby PRO je sformulovať takú predstavu o smerovaní obce, ktorá vyjadruje ekonomické a sociálne záujmy jej občanov a zároveň je v súlade s prijatými koncepciami štátu, vyššieho územného celku, príp. rezortnými stratégiami, záujmami ochrany životného prostredia a kultúrneho dedičstva. Existenciou PRO obec Harhaj zvýši svoje šance získať finančnú podporu zo štrukturálnych fondov na realizáciu projektov, keďže musí preukázať súlad zamýšľaného projektu s regionálnymi stratégiami i miestnou stratégiou, ktorú reprezentuje svojím PRO.

Program rozvoja obce vychádza zo stratégie EURÓPA 2020, v ktorej základom sú tri vzájomne sa dopĺňajúce priority:

- Inteligentný rast: vytvorenie hospodárstva založeného na znalostiach a inovácii.
- Udržateľný rast: podporovanie ekologickejšieho a konkurencieschopnejšieho hospodárstva, ktoré efektívnejšie využíva zdroje.
- Inkluzívny rast: podporovanie hospodárstva s vysokou mierou zamestnanosti, ktoré zabezpečí sociálnu a územnú súdržnosť.

Program rozvoja obce Harhaj sa skladá z úvodného zhrnutia celého materiálu, analytickej časti, ktorá obsahuje vonkajšiu a vnútornú analýzu obce a SWOT analýzu v prioritných oblastiach rozvoja zahŕňajúcu silné a slabé stránky, príležitosti a hrozby. Ďalej obsahuje strategickú časť, ktorá zahŕňa víziu obce, výber a popis strategických cieľov v jednotlivých politikách - oblastiach rozvoja (ekonomická, sociálna a environmentálna). Programová časť dokumentu obsahuje zoznam opatrení a aktivít a podrobnejšie rozpracovanie strategických cieľov na zabezpečenie realizácie programu rozvoja obce. Realizačná časť je zameraná na popis postupov inštitucionálneho a organizačného zabezpečenia realizácie programu rozvoja obce, systém monitorovania a hodnotenia plnenia programu s ustanovením merateľných ukazovateľov a časový a vecný harmonogram formou akčných plánov. Finančná časť obsahuje finančné zabezpečenie jednotlivých opatrení a aktivít, inštitucionálnu a organizačnú stránku realizácie PRO. Záver obsahuje informáciu o schválení a zverejnení PRO. Program rozvoja obce Harhaj na roky 2015 - 2022 je základným strategickým dokumentom, ktorý sa rozhodla obec vypracovať z dôvodu zabezpečenia koncepčného rozvoja obce, ako aj na zlepšenie a zefektívnenie rozhodovania miestnej samosprávy, a je neoddeliteľnou súčasťou pre možnosť čerpania prostriedkov z Európskej únie.

PRO Harhaj rieši „využitie malého územia na miestnej úrovni“ – § 4 ods. 2 písm. b) zákona EIA.

Tento dokument je otvorený, je teda možné ho dopĺňať a tým pružne reagovať na potreby občanov a potreby rozvoja obce. Jeho tvorba umožní občanom aktívne sa zapojiť do diania v obci prostredníctvom účasti vo všetkých fázach procesu plánovania rozvoja obce.

Základné východiskové dokumenty na miestnej úrovni

Register obnovennej evidencie pozemkov (ROEP) – vydané rozhodnutie 11/2011

Rozpočet obce Harhaj

Účtovná závierka obce Harhaj

Štatút obce Harhaj

Kronika obce Harhaj

Publikácia o obci

Web stránka obce Harhaj (www.obec-harhaj.sk)

Základné východiskové dokumenty na úrovni kraja

Program hospodárskeho a sociálneho rozvoja PSK 2008-2015

Program odpadového hospodárstva Prešovského kraja na roky 2011 - 2015

Územný plán VÚC PSK

Regionálna inovačná stratégia PSK 2005-2008

Výročná správa PSK za konsolidovaný celok za rok 2013

Základné východiskové dokumenty na národnej úrovni

Národná stratégia regionálneho rozvoja SR (2014)

Partnerská dohoda SR na roky 2014-2020

Stratégia Európa 2020

Program rozvoja vidieka 2014 - 2020

Národná stratégia trvalo udržateľného rozvoja

Koncepcie územného rozvoja Slovenska 2011

1. Analytická časť

Analytická časť obsahuje komplexné hodnotenie a analýzu východiskovej situácie obce s väzbami na širšie územie a odhad budúceho vývoja s dôrazom na možné riziká a ohrozenia vo väzbe na existujúce relevantné stratégie a koncepcie a využívanie vnútorného potenciálu územia, jeho limitov a rozvoja územia obce.

Pri spracovaní analytickej časti PRO Harhaj na roky 2015 - 2022 bola použitá metodika zberu informácií získaných z portálu ŠÚ SR (DATAcube, STATdat, Slovstat, SODB 2011), Infostat, z web stránok wikipédia, e-obce, mesta-obce, z portálu štátnej ochrany prírody, z web stránky MŽP SR, MPaRV SR, MDVaRR SR a MV SR, od občanov obce Harhaj prostredníctvom dotazníkov, dostupných informácií z web stránky obce Harhaj (www.obec-harhaj.sk) a od starostky obce Harhaj. Analýza obsahuje okrem tabuľkovej a grafickej časti aj časť textovú, ktorá popisuje a vysvetľuje výsledky analýzy.

1.1 Súhrnná charakteristika územia

Adresa: Obecný úrad Harhaj č. 35, 086 45 Marhaň

Kontaktné informácie:

Telefón: 054 739 32 47; Mobil: 0903 562 664; Fax: 054 7393 247

E-mail: obecharhaj@stonline.sk; GPS súradnice: 49°11'15"S 21°25'20"V

IČO: 00322008; DIČ: 2020778782

Zdroj: <http://www.obce.info/slovensko/presovsky-kraj/okres-bardejov/harhaj/celok-harhaj>

Tab. 1 Základná charakteristika obce Harhaj

Ukazovateľ	Hodnota
Kód obce	519219
Názov okresu	Bardejov
Názov kraja	Prešovský
Štatút obce	obec
Prvá písomná zmienka o obci - meste - rok	1426
Nadmorská výška obce - mesta v m	212
Celková výmera územia obce [m ²]	4 434 483
Hustota obyvateľstva na km ²	60,89

*Zdroj: <http://datacube.statistics.sk/TM1WebSK/TM1WebLogin.aspx>
<https://sk.wikipedia.org/wiki/Harhaj>*

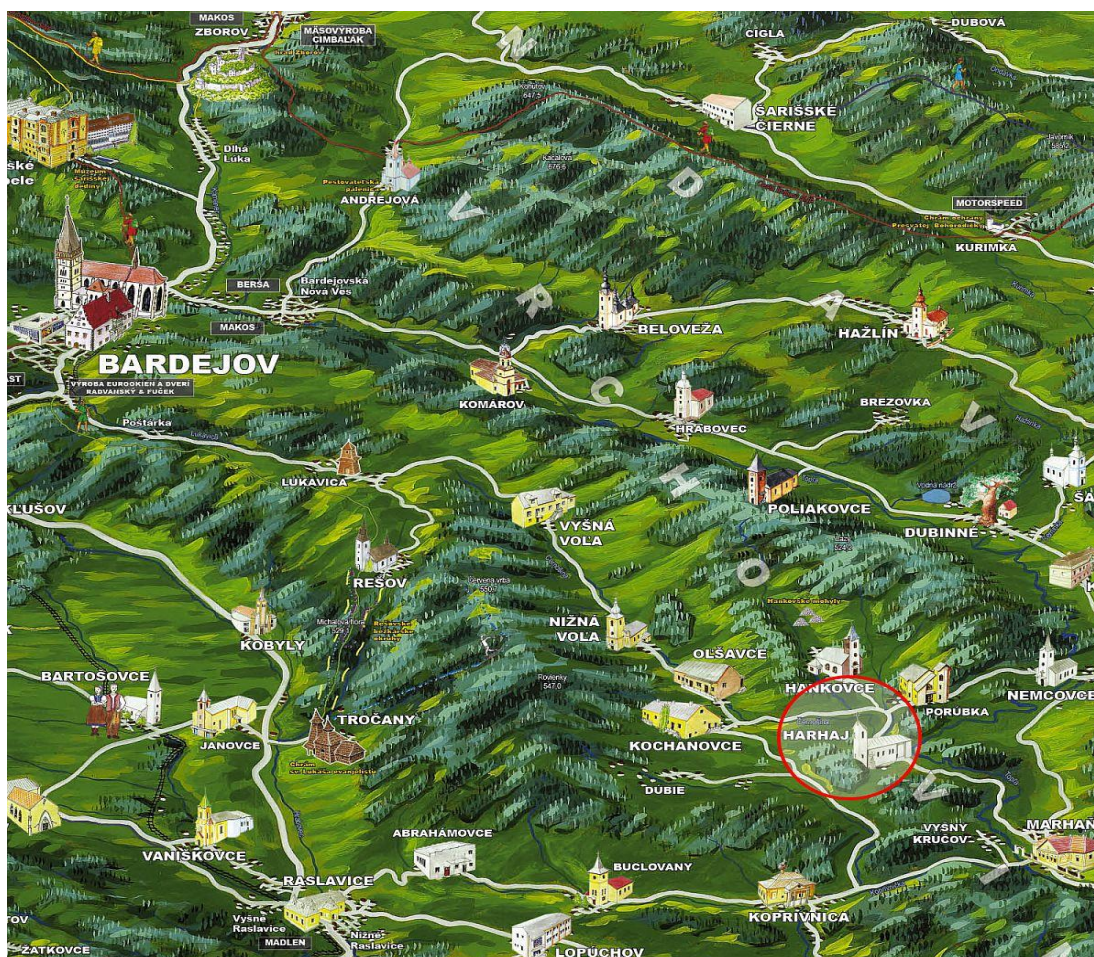
Program rozvoja obce Harhaj na roky 2015 - 2022

Tab. 2 Spádovosť obce Harhaj

Ukazovateľ	Hodnota
Sídlo matričného úradu	Kurima
Sídlo pracoviska daňového úradu	Prešov, pobočka Bardejov
Sídlo pracoviska Obvodného oddelenia policajného zboru	Raslavice
Sídlo Okresného súdu	Bardejov
Sídlo Okresného riaditeľstva Hasičského a záchranného zboru	Bardejov
Sídlo pracoviska okresného úradu	Bardejov
Sídlo Územnej vojenskej správy	Prešov
Sídlo územného Úradu práce, sociálnych vecí a rodiny	Bardejov

Zdroj: OcÚ Harhaj

Obr. 1 Mapa s vyznačením obce Harhaj



Zdroj: <http://www.saris.eu.sk/harhaj/sk/mapa.html>

Tab. 3 Infraštruktúra a občianska vybavenosť v obci Harhaj

Infraštruktúra a občianska vybavenosť	Výskyt
Kúpaliská	NIE
Hotely	NIE
Telocvične	NIE
Lekárne	NIE
Knižnice	ÁNO
Káblovka	NIE
Sieť plynu	ÁNO
Vodovod	ÁNO
Kanalizácia	NIE

Zdroj: <http://www.mesta-obce.sk/presovsky-kraj/okres-bardejov/harhaj/>

Obr. 2 Letecký pohľad na obec Harhaj



1.1.1 Symboly obce Harhaj

K symbolom obce patrí erb, pečať a vlajka obce Harhaj. Najstarším známym prameňom je zachovaný odtlačok pečatidla z roku 1787 na písomnosti z roku 1787. Kruhový pečať SIGIL (lum) : HARHAI : 1787 (pečať Harhaj) je od výrazným perím na chvoste. Je zaujímavé, že podobný motív sa v pečatiach obcí Šariša nevyskytuje. Práve tento symbol je originálny a neopakovateľný, a preto pri návrhu erbu obce Harhaj použili tento historický symbol.

Zdroj: <http://www.obec-harhaj.sk/>

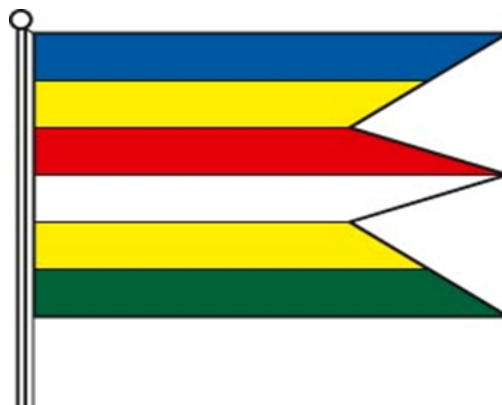
Erb obce: V modrom štíte na zelenej oblej pažiti stojaci strieborný kohút s červeným hrebeňom a v zlatej zbroji.

Komentár: Menej frekventovaný motív kohúta z najstaršieho prameňa obce z roku 1787. Dátum prijatia: 09.04.1999, Číslo uznesenia: OZ - 3a, b/1999, Signatúra HR SR: H-93/1999 Autori: Jozef Petrovič, Kvetoslava Hanzová.

Obr. 3 Erb obce Harhaj



Obr. 4 Vlajka obce Harhaj



Zdroj: http://www.vs.sk/heraldreg/wp_detail.aspx?ID=1982

1. 2 Sociálna charakteristika

Rozhodujúcim rozvojovým faktorom každej vidieckej obce je obyvateľstvo. Obec Harhaj s celkovým počtom obyvateľov 270 (k 31.12.2014) sa zaraďuje medzi malé obce. Celková výmera územia obce predstavuje 4 434 483 m². Na území obce bola k 31.12.2014 celková hustota osídlenia 60,89 obyvateľov na km². Hustota obyvateľstva v Prešovskom kraji je 91,32 obyvateľov na km² a v okrese Bardejov je 83,17 obyvateľov na km². (Zdroj: ŠÚ SR)

1.2.1 Vývoj počtu obyvateľov podľa pohlavia a veku

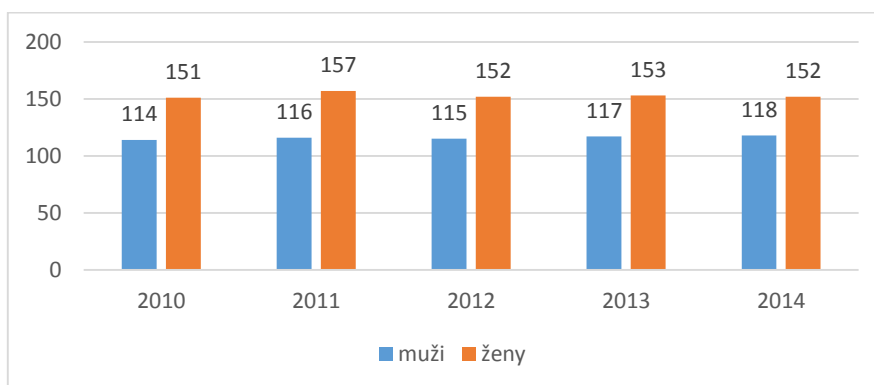
Prehľad vývoja počtu obyvateľov obce je zobrazený v nasledujúcich tabuľkách a grafoch. Stav trvale bývajúceho obyvateľstva uvádzaný k 31.12. príslušného roka.

Tab. 4 Stav trvale bývajúceho obyvateľstva v obci Harhaj

Pohlavie/rok	2010	2011	2012	2013	2014
Spolu	265	273	267	270	270
Muži	114	116	115	117	118
Ženy	151	157	152	153	152

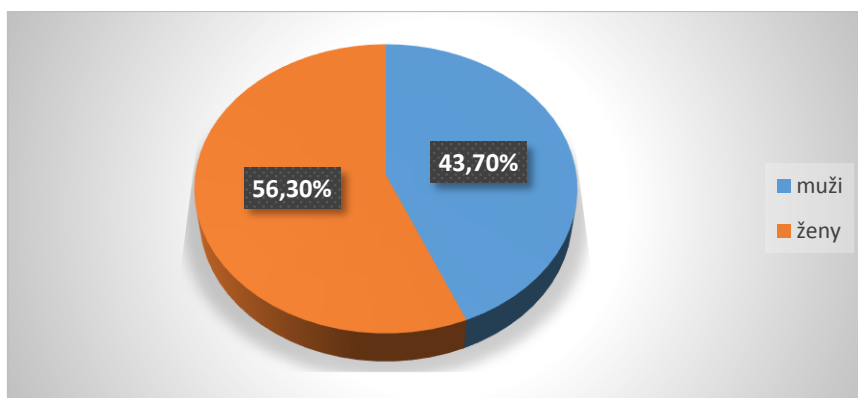
Zdroj: ŠÚ SR

Graf 1 Stav trvale bývajúceho obyvateľstva v obci Harhaj v r. 2010 - 2014



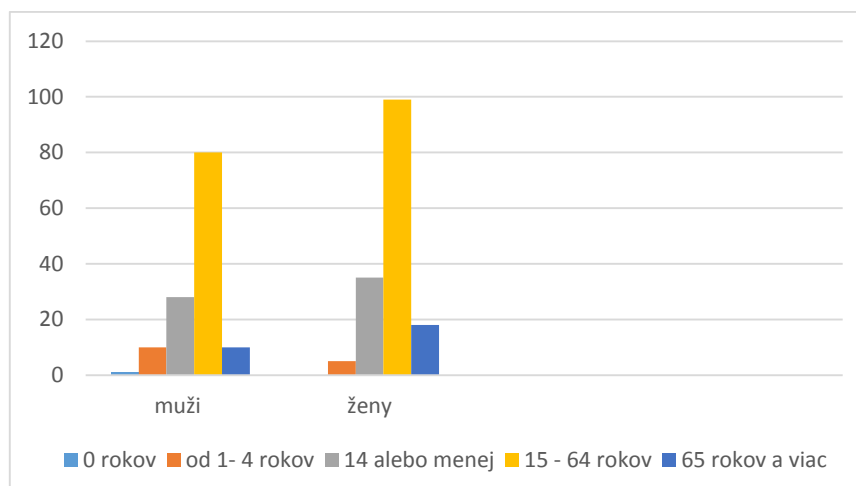
Z grafického znázornenie je zrejmé, že vývoj počtu obyvateľov obce Harhaj má celkovo mierne stúpajúcu tendenciu. Od roku 2010 kedy predstavoval počet obyvateľov 265, sa zvýšil počet obyvateľov, kde ku koncu roka 2014 žilo v obci Harhaj 270 obyvateľov.

Graf 2 Stav obyvateľstva v obci Harhaj podľa pohlavia v r. 2014



Zásadný rozdiel v počte obyvateľov je medzi pohlaviami, kde ženy tvoria 56,30 % z celkového počtu obyvateľov a muži 43,70 % menej.

Graf 3 Obyvatelia obce Harhaj podľa vekových skupín a pohlavia v r. 2014

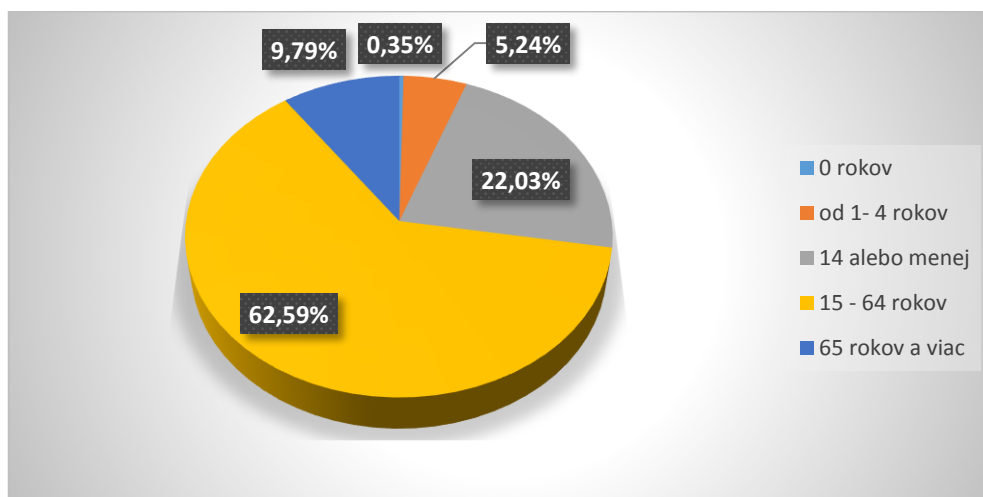


Tab. 5 Obyvatelia obce Harhaj podľa vekových skupín v r. 2014

Pohlavie	Vekové skupiny	Počet v r. 2014
Spolu	Nula rokov	1
Spolu	Od 1 do 4 rokov	15
Spolu	14 rokov alebo menej	63
Spolu	Od 15 do 64 rokov	179
Spolu	65 rokov alebo viac	28
Muži	Nula rokov	1
Muži	Od 1 do 4 rokov	10
Muži	14 rokov alebo menej	28
Muži	Od 15 do 64 rokov	80
Muži	65 rokov alebo viac	10
Ženy	Od 1 do 4 rokov	5
Ženy	14 rokov alebo menej	35
Ženy	Od 15 do 64 rokov	99
Ženy	65 rokov alebo viac	18

Zdroj: ŠÚ SR

Graf 4 Prehľad zastúpenia vekových skupín v obci Harhaj v r. 2014



Z uvedenej tabuľky a grafov vyplýva skutočnosť, že v rokoch 2010 – 2014 vo všetkých vekových skupinách prevládali ženy. Najpočetnejšiu skupinu obyvateľstva, t. j. 62,59 %, tvorí kategória od 15 do 64 rokov všetkých obyvateľov obce Harhaj.

1.2.2 Štruktúra obyvateľstva podľa produktivnosti a ekonomickej aktivity

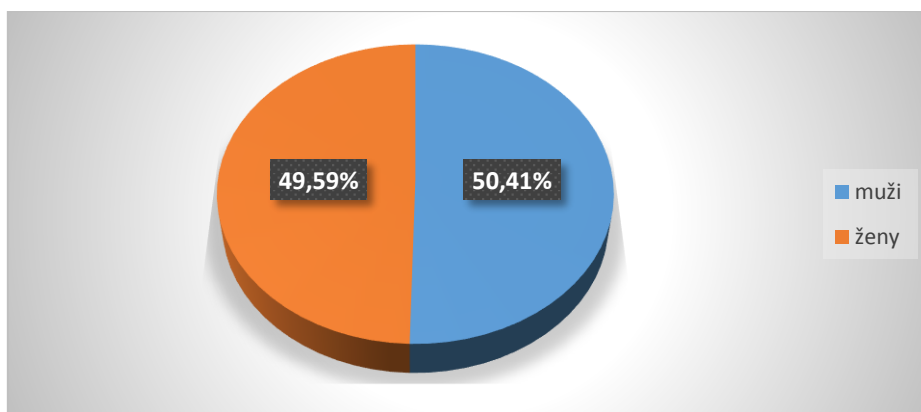
- predproduktívny vek (0 až 14 rokov)
- produktívny vek (15 až 64 rokov)
- poproduktívny vek (65 rokov a viac)

Tab. 6 Ekonomická aktivita obyvateľov obce Harhaj

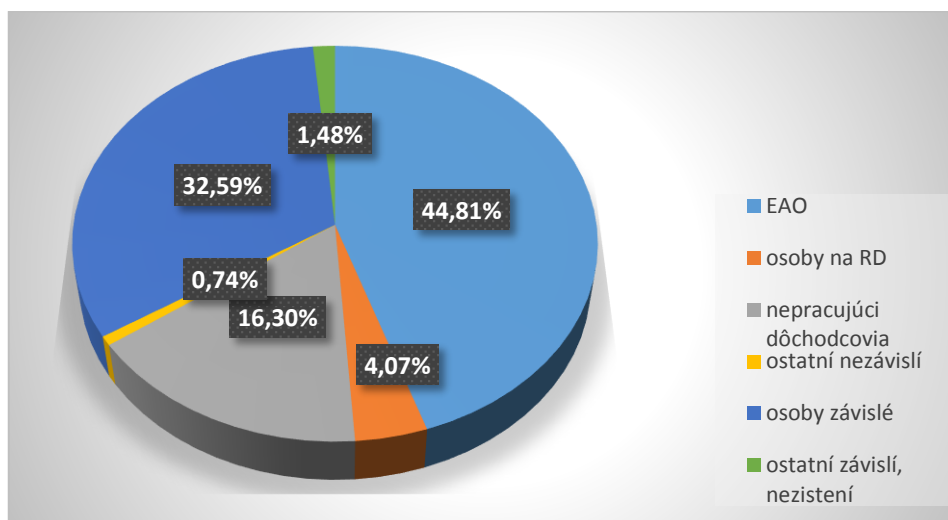
Pohlavie	Osoby ekonomicky aktívne					Osoby na rodičovskej dovolenke	Nepracujúci dôchodcovia	Ostatní nezávislí	Osoby závislé spolu	Ostatní závislí, nezistení
	spolu	%	z toho							
			osoby na materskej dovolenke	pracujúci dôchodcovia	nezamestnaní					
Muži	61	50,4	0	0	7	0	14	1	37	0
Ženy	60	49,6	1	1	7	11	30	1	51	4
Spolu	121	100,0	1	1	14	11	44	2	88	4

Zdroj: SODB 2011

Graf 5 EAO v obci Harhaj podľa pohlavia



Graf 6 Zastúpenie EAO obce Harhaj



V obci Harhaj tvoria ekonomicky aktívni obyvatelia 44,81 % z celkového počtu obyvateľov, pričom ekonomicky aktívnych žien je o 0,82 % menej oproti mužom.

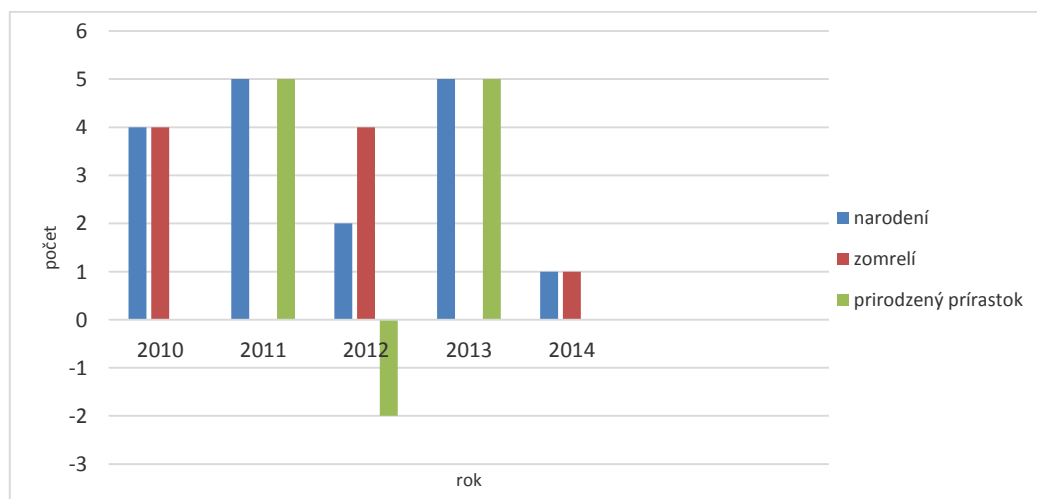
1.2.3 Prirodzený prírastok a migrácia obyvateľstva

Tab. 7 Prehľad o stave a pohybe obyvateľstva obce Harhaj podľa pohlavia v r. 2010 - 2014

Stav a pohyb obyvateľstva (osoba)/rok	2010	2011	2012	2013	2014
Stav trvale bývajúceho obyvateľstva k 31.12.	265	273	267	270	270
Narodení	4	5	2	5	1
Zomretí	4	0	4	0	1
Prirodzený prírastok obyvateľstva	0	5	-2	5	0
Priťahovaní na trvalý pobyt	2	2	0	0	1
Vystaňovaní z trvalého pobytu	5	6	4	2	1
Migračné saldo	-3	-4	-4	-2	0
Celkový prírastok obyvateľstva	-3	1	-6	3	0

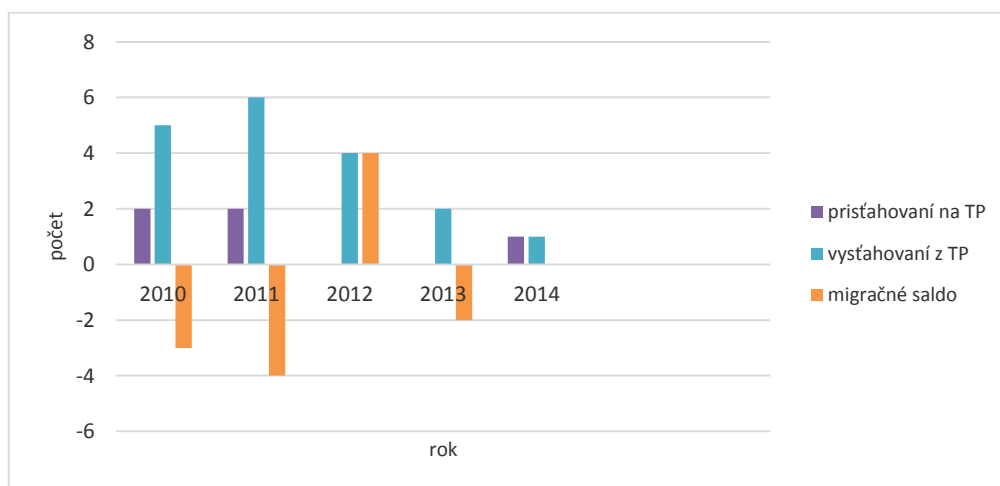
Zdroj: ŠÚ SR

Graf 7 Prirodzený prírastok obyvateľstva v obci Harhaj v rokoch 2010 - 2014



Obec Harhaj mala za posledných 5 rokov najnižšiu pôrodnosť v roku 2014, narodilo sa iba 1 dieťa. Z hľadiska pohlavia sa rodí viac mužov ako žien. Čo sa týka úmrtnosti v roku 2011 a v roku 2013 nezomrel žiaden obyvateľ obce Harhaj.

Graf 8 Migračné saldo v obci Harhaj v rokoch 2010 - 2014



Jedným z najcitlivejších indikátorov sociálnoekonomického rozvoja je migrácia obyvateľstva. Imigrácia, resp. emigrácia miestnych obyvateľov je vonkajším signálom akýchkoľvek pozitívnych ako aj negatívnych podnetov a zmien. Z hľadiska migrácie prevyšuje dlhodobu počet vystahovaných nad prístahovanými, tzn., že migračné saldo dosahuje v posledných rokoch záporné hodnoty, čo je spôsobené najmä odchodom mladých ľudí za prácou a lepšími podmienkami pre život. Negatívny vývoj migračného salda v konečnom dôsledku ovplyvňuje aj celkový pohyb obyvateľov v obci Harhaj.

Vývoj migrácie na Slovensku bude vo veľkej miere závisieť od priebehu integračných procesov v Európe a od migračnej situácie vo svete. Predpokladá sa, že migračné saldo Slovenskej republiky v budúcnosti ovplyvní hlavne skupina obyvateľov (občanov SR), ktorí budú hľadať uplatnenie vo vyspelých krajinách a skupina prístahovalcov z rozvojových krajín. Dá sa predpokladať, že čím bude na Slovensku priaznivejšia situácia, čím bude vyššia životná úroveň, tým menej obyvateľov bude odchádzať, a tým viac cudzincov bude mať záujem prísťahovať sa. (Zdroj: Infostat)

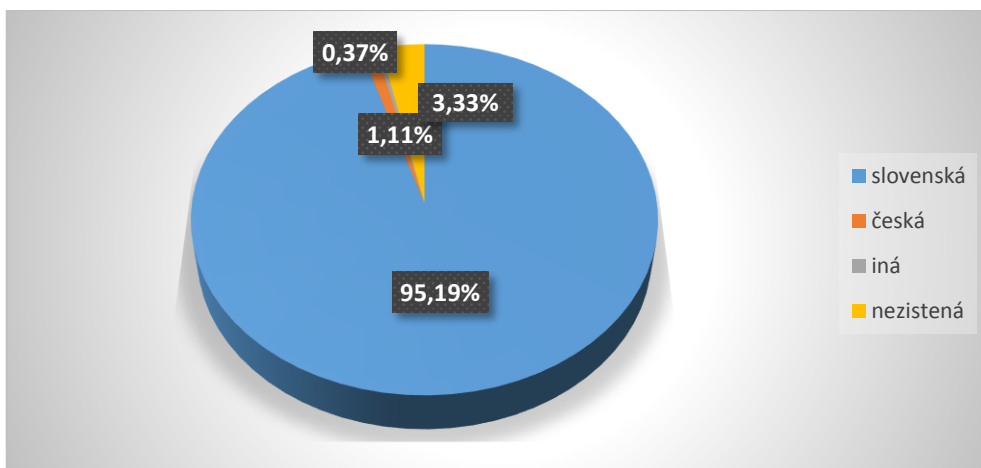
1.2.4 Národnostná štruktúra obyvateľstva a vierovyznanie

Tab. 8 Národnostné zloženie v obci Harhaj

Národnosť	Muži	Ženy	Spolu
Slovenská	106	151	257
Česká	2	1	3
Iná	1	0	1
Nezistená	4	5	9
Spolu	113	157	270

Zdroj: SODB 2011

Graf 9 Národnostné zloženie v obci Harhaj



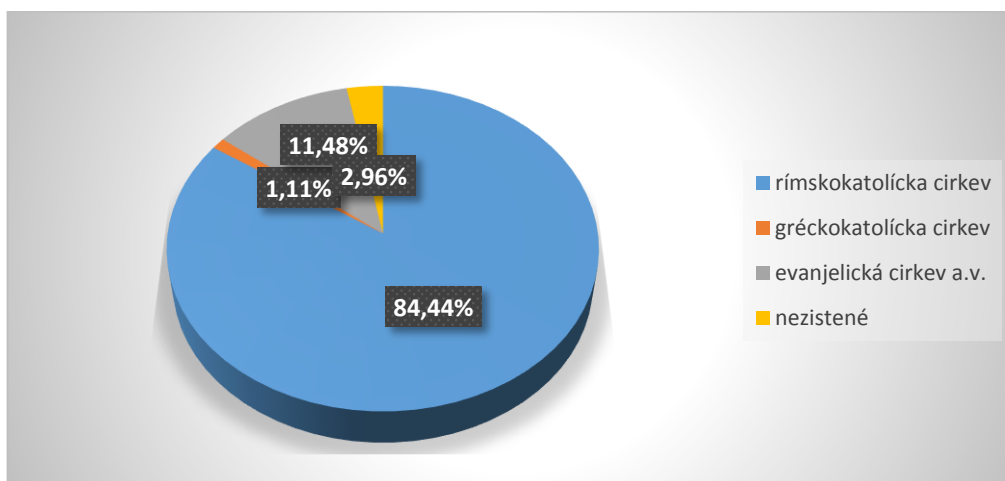
Národnostne možno považovať obec Harhaj za etnicky vyrovnanú. Podľa posledného sčítania ľudu v roku 2011, tvorí podiel slovenskej národnosti 95,19 % obyvateľov obce, nezistená tvorí 3,33 %. Ostatné národnostné menšiny dosahujú podiel 1,48 % obyvateľov.

Tab. 9 Náboženské vyznanie v obci Harhaj

Náboženské vyznanie	Muži	Ženy	Spolu
Rímskokatolícka cirkev	95	133	228
Gréckokatolícka cirkev	1	2	3
Evanjelická cirkev augsburského vyznania	14	17	31
Nezistené	3	5	8
Spolu	113	157	270

Zdroj: SODB 2011

Graf 10 Náboženské vyznanie v obci Harhaj



Obec Harhaj je nábožensky homogénnym územím so silným zastúpením rímskokatolíckej cirkvi 84,44 % obyvateľstva. Okrem nej majú v obci zastúpenie aj 3 iné cirkvi a náboženské vyznania. Druhú najpočetnejšiu skupinu tvoria obyvatelia hlásiaci sa ku evanjelickej cirkvi augsburského vyznania s podielom 11,48 % obyvateľov.

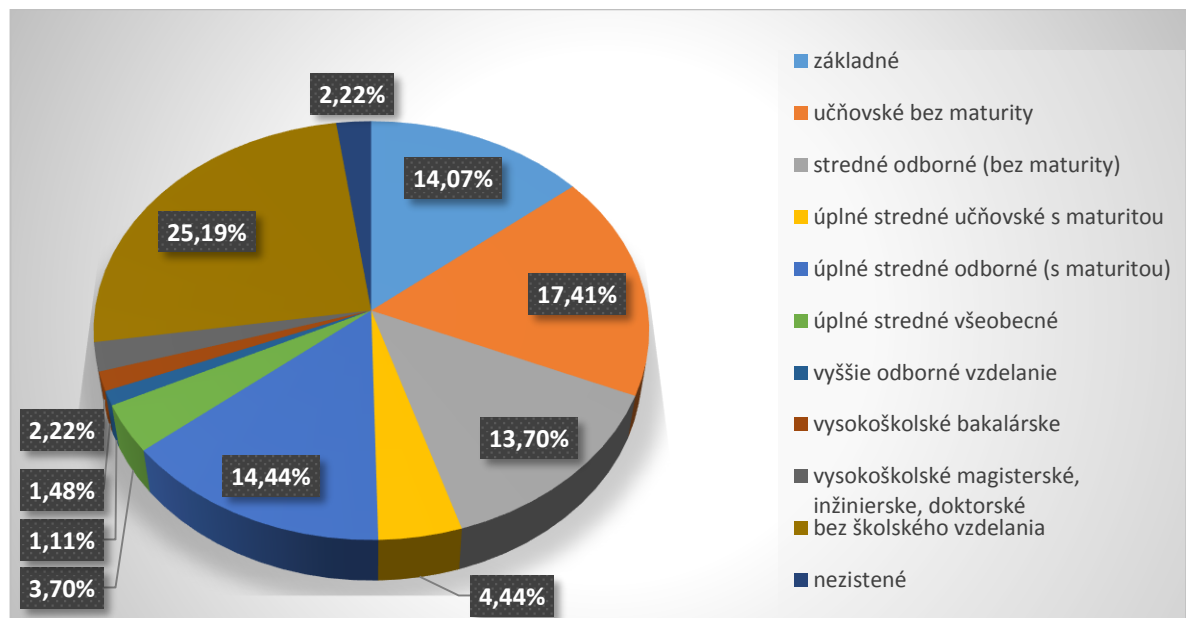
1.2.5 Štruktúra obyvateľstva podľa vzdelania

Tab. 10 Prehľad dosiahnutého vzdelania obyvateľov obce Harhaj

Najvyššie dosiahnuté vzdelanie	Pohlavie		Spolu
	muži	ženy	
Základné	11	27	38
Učňovské (bez maturity)	25	22	47
Stredné odborné (bez maturity)	25	12	37
Úplné stredné učňovské (s maturitou)	7	5	12
Úplné stredné odborné (s maturitou)	11	28	39
Úplné stredné všeobecné	2	8	10
Vyššie odborné vzdelanie	0	3	3
Vysokoškolské bakalárske	0	4	4
Vysokoškolské magisterské, inžinierske, doktorské	0	6	6
Vysokoškolské spolu	0	10	10
Bez školského vzdelania	30	38	68
Nezistené	2	4	6
Úhrn	113	157	270

Zdroj: SODB 2011

Graf 11 Prehľad dosiahnutého vzdelania v obci Harhaj



Vzdelanostná štruktúra obyvateľov obce Harhaj odzrkadľuje vidiecky charakter tohto územia. Je dôležitou charakteristikou z hľadiska rozvoja trhu práce a ekonomickej štruktúry obce. Vzdelanostná štruktúra obyvateľov je v porovnaní s obcami v regióne, ako aj s celoslovenským priemerom relatívne

priaznivá. Obyvateľstvo obce Harhaj v najvyššej miere až 25,19 % nemá ukončenie žiadne vzdelanie. Medzi nich sú započítané aj deti do 16 rokov, keďže ešte nemajú ukončenú povinnú základnú školskú dochádzku. Na druhej priečke so 17,41 % majú ukončené učňovské bez maturity. Vysokoškolsky vzdelaných je v obci 10 obyvateľov.

1.2.6 Štruktúra uchádzačov o zamestnanie

Nezamestnanosť patrí k vážnym spoločenským problémom, no najviac sa bytostne dotýka a predstavuje pomerne ťažko riešiteľný problém pre určité skupiny nezamestnaných obyvateľov. Týchto uchádzačov o zamestnanie označuje zákon č. 5/2004 Z. z. o službách zamestnanosti ako znevýhodnených uchádzačov o zamestnanie. Aj napriek tomu, že Ústava SR v článku 12 garantuje, že právo na prácu má každý bez ohľadu na pohlavie, rasu, farbu pleti, vieru a náboženstvo, politické či iné zmýšľanie, národný alebo sociálny pôvod, príslušnosť k národnostnej alebo etnickej skupine, majetok, rod alebo iné postavenie a napriek účinnosti tzv. „antidiskriminačného zákona“ (zákon č. 365/2004 Z. z.) sú v našej spoločnosti skupiny ľudí, ktoré majú sťažené podmienky vstupu na trh práce.

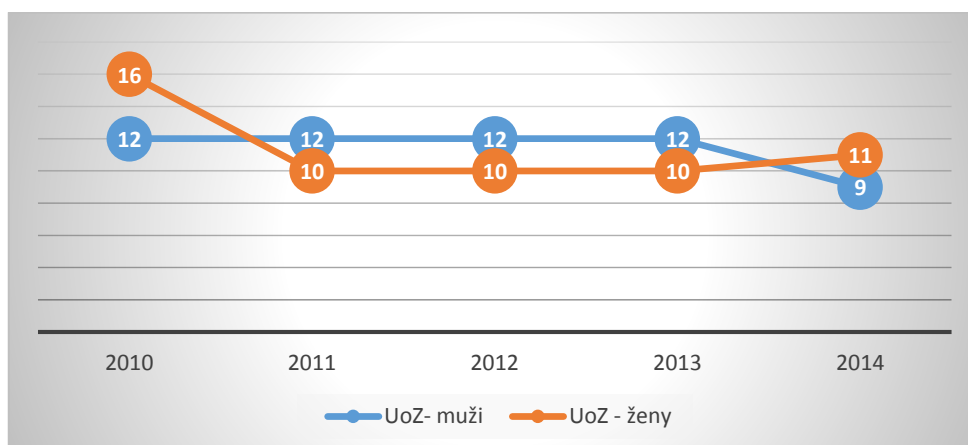
Zdroj: http://sapa.ff.upjs.sk/images/files/81_1475287076_22_Paukovic-Holovcakova.pdf

Tab. 11 UoZ v obci Harhaj v r. 2010 - 2014

UoZ / rok	2010	2011	2012	2013	2014
Počet evidovaných uchádzačov o zamestnanie spolu	28	22	22	22	20
Počet evidovaných uchádzačiek o zamestnanie	16	10	10	10	11

Zdroj: ŠÚ SR

Graf 12 Prehľad UoZ v obci Harhaj v r. 2010 - 2014



Najmenej evidovaných uchádzačov o zamestnanie v obci Harhaj bolo v roku 2014 a najvyšší počet evidovaných uchádzačov o zamestnanie v obci Harhaj bol v roku 2010. V roku 2014 počet evidovaných nezamestnaných v obci Harhaj tvorilo 7,4 % z celkového počtu obyvateľov obce Harhaj. V porovnaní

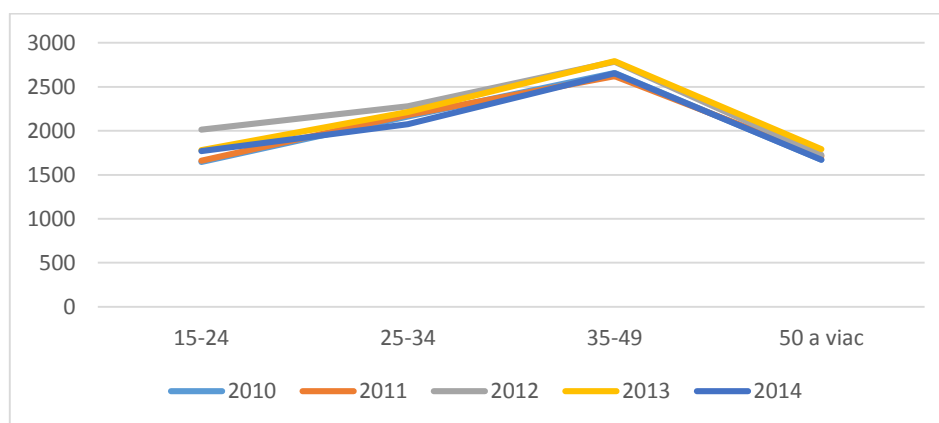
s nezamestnanosťou v okrese Bardejov za rok 2014, kde miera evidovanej nezamestnanosti predstavovala 19,6 % a celkovo za Prešovský kraj 17,45 %, môžeme konštatovať, že situácia v obci Harhaj je priaznivá.

Tab. 12 Prehľad UoZ v okrese Bardejov podľa vekových skupín v r. 2010 - 2014

Vekové skupiny UoZ	2010	2011	2012	2013	2014
15-24	1646	1661	2013	1780	1768
25-34	2163	2182	2280	2215	2077
35-49	2657	2620	2784	2794	2655
50 a viac	1671	1712	1727	1793	1672
Spolu	8137	8175	8804	8582	8172

Zdroj: ŠÚ SR

Graf 13 Prehľad UoZ v okrese Bardejov podľa vekových skupín v r. 2010 - 2014



Najväčšie zastúpenie z celkového počtu nezamestnaných v okrese Bardejov v roku 2014 predstavovali uchádzači o zamestnanie vo veku od 35 – 49 rokov, a čo sa týka pohlavia v tejto vekovej skupine prevládali ženy. V tejto súvislosti je potrebné poukázať, že v ostatných vekových skupinách, čo sa týka počtu uchádzačov o zamestnanie prevládali muži.

Tab. 13 Miera evidovanej nezamestnanosti (%) v okrese BJ podľa pohlavia v r. 2010 – 2014

pohlavie	Rok				
	2010	2011	2012	2013	2014
Spolu	19,43	19,89	22,35	20,39	19,60
Muži	17,97	18,23	21,13	19,15	18,62
Ženy	21,53	22,20	24,01	22,09	20,92

Zdroj: ŠÚ SR

Z pohľadu evidovanej miery nezamestnanosti v okrese Bardejov v roku 2014 s údajom 19,60 % zaznamenali najnižšiu nezamestnanosť za posledných päť rokov. Najvyššia nezamestnanosť v okrese Bardejov počas posledných piatich rokov bola v roku 2012 a predstavovala 22,35 %. Pozoruhodné je, že v sledovanom období bolo v jednotlivých rokoch nezamestnaných viac žien oproti mužom.

Tab. 14 Prehľad UoZ v PSK v r. 2010 - 2014

Obyvateľstvo / rok	2010	2011	2012	2013	2014
Miera evidovanej nezamestnanosti (v %)	17,75	18,95	20,66	19,35	17,45
Ekonomicky aktívne obyvateľstvo	384 925	386 586	387 288	389 611	397 202
Disponibilný počet uchádzačov o zamestnanie	68 326	73 242	80 024	75 391	69 330

Zdroj: ŠÚ SR

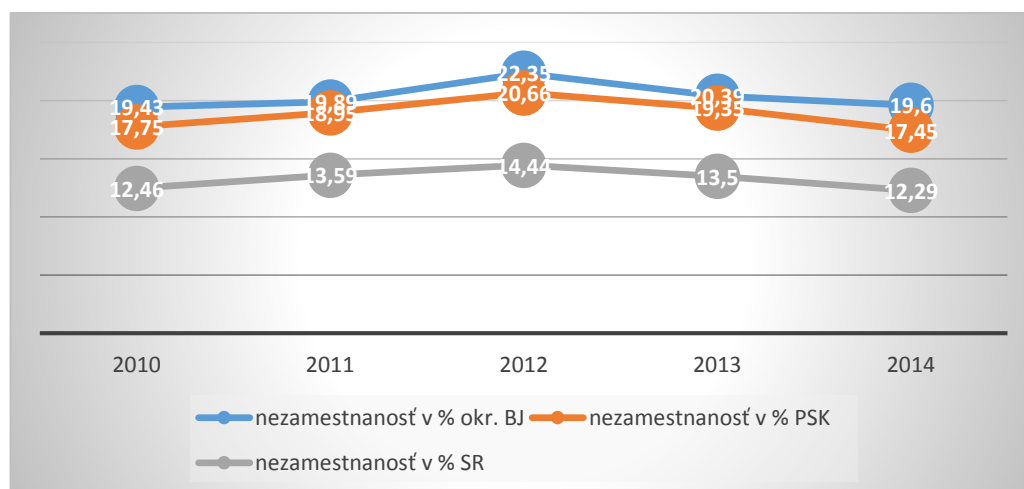
Najpriaznivejšia situácia z pohľadu zamestnanosti za posledných 5 rokov bola v PSK v roku 2014, kde počet UoZ predstavoval 69 330, a miera evidovanej nezamestnanosti dosiahla úroveň 17,45 %. Naopak najvyššia miera nezamestnanosti s hodnotou 20,66 % v PSK bola v roku 2012, kde bolo 80 024 UoZ.

Tab. 15 Prehľad UoZ v SR v r. 2010 - 2014

Obyvateľstvo / rok	2010	2011	2012	2013	2014
Miera evidovanej nezamestnanosti (v %)	12,46	13,59	14,44	13,50	12,29
Ekonomicky aktívne obyvateľstvo	2 687 048	2 667 708	2 702 281	2 698 768	2 698 589
Disponibilný počet uchádzačov o zamestnanie	334 903	362 428	390 111	364 225	331 733

Zdroj: ŠÚ SR

Graf 14 Porovnanie miery nezamestnanosti v okrese Bardejov, v PSK a v SR v r. 2010-2014



Na základe grafického znázornenia (graf 13) môžeme vidieť zásadné rozdiely v miere evidovanej nezamestnanosti v jednotlivých rokoch na úrovni okresu Bardejov, kde miera evidovanej nezamestnanosti je vyššia v porovnaní s mierou evidovanej nezamestnanosti v Prešovskom samosprávnom kraji a celkovo v SR.

1.2.7 Domový a bytový fond

Existencia príležitostí na bývanie, ako aj stav domového a bytového fondu sú určujúcimi faktormi, ktoré ovplyvňujú ďalší rozvoj obce a napĺňajú jej obytnú funkciu. Obytná funkcia obce Harhaj tvorí jej základnú funkciu. Štruktúra domového fondu v obci odzrkadľuje vidiecky ráz, väčšina obyvateľov žije v trvalo obývaných rodinných domoch. Charakteristika bytového fondu Harhaj je pomerne dobrá. Takmer všetky byty sú obývané vlastníkom daného bytu. Najviac RD bolo vybudovaných v povojnovom období, t. j. v rokoch 1946 – 1990. Až 98 % vlastníkov má tečúcu vodu v obytnej jednotke. Tieto údaje sú aktuálne k poslednému sčítaniu obyvateľov, domov a bytov z roku 2011. Najstarší rodinný dom je z roku 1913, najpruďšia bytová výstavba bola v 60. – 80. rokoch 20. storočia. V posledných rokoch je badať trend rekonštrukcií rodinných domov, zatepľovania a obnovy fasád. *Zdroj: <http://www.sekcovtopla.sk/clenovia/>*

Tab. 16 Typy obydli v obci Harhaj

Typ obydli (Spolu)	Obývané byty	Iné obytné jednotky	Kolektívne obydli	Nezistené
49	48	0	0	1

Zdroj: SODB 2011

Tab. 17 Byty podľa obdobia výstavby v obci Harhaj

Obdobie výstavby	pred r.1919	1919 - 1945	1946 - 1990	1991-2000	2001-2005	2006 a neskôr
počet bytov	1	2	38	3	4	0

Zdroj: SODB 2011

Tab. 18 Byty podľa vlastníctva a systému dodávky vody v obci Harhaj

Systém dodávky vody	Byty obývané vlastníkom	Družstevné byty	Byty v nájme	Iná forma vlastníctva bytu	Nezistené
V obytnej jednotke je tečúca voda	46	0	0	1	1
V obytnej jednotke nie je tečúca voda	0	0	0	0	0
Byty spolu	46	0	0	1	1

Zdroj: SODB 2011

1. 3 Ekonomická charakteristika

Medzi základné ukazovatele, ktoré poukazujú na vyspelosť hospodárstva a sú relevantné k informáciám pre sociálno-ekonomický prehľad, patrí vytvorený hrubý domáci produkt (HDP). Prešovský kraj v ekonomickej výkonnosti a v príjmoch obyvateľstva zaostáva v hospodárskom rozvoji za úrovňou Slovenskej republiky. Na tvorbe celoštátneho hrubého domáceho produktu (HDP) sa Prešovský kraj podieľa objemom deväť percent, čo predstavuje najmenší podiel zo všetkých ôsmich krajov Slovenska. Regionálny HDP postupne rastie, ale napriek tomu patrí stále k podpriemerným v rámci EÚ. *Zdroj: www.po-kraj.sk*

1.3.1 Technická infraštruktúra a priemysel

Zásobovanie vodou

V obci Harhaj je od roku 1981 vybudovaný verejný vodovod, ktorého výstavba sa realizovala prostredníctvom pridruženej výroby JRD so sídlom v Marhani. Vodovod je v správe VVS, a. s., Košice. Z dotazníkového prieskumu vyplynulo, že občania nie sú spokojní, nakoľko je vysoká cena za stočné. Podiel obyvateľov zásobovaných vodou z verejných vodovodov predstavoval ku koncu roka 2013 v Prešovskom kraji podiel 79,5 %. *Zdroj: ŠÚ SR*

Odvádzanie a čistenie odpadových vôd

Kanalizácia a ČOV nie je v obci Harhaj vybudovaná. Odpadové vody sú v obci individuálne odvádzané do žúmp. Dažďové vody z intravilánu obce sú odvádzané priekopami.

Podiel obyvateľov napojených na verejnú kanalizačnú sieť predstavoval v roku 2013 v Prešovskom kraji 63,9%. Čo sa týka budovania kanalizácie v tomto kraji nastal výrazný posun, nakoľko v roku 2009 predstavoval podiel obyvateľov napojených na kanalizačnú sieť len 56,0 %. *Zdroj: ŠÚ SR*

Zásobovanie elektrickou energiou

Obec Harhaj je elektrifikovaná od roku 1947. Nachádzajú sa tu dve trafostanice: 1 pri cintoríne pre novú ulicu a 1 pri autobusovej zastávke, pri č. domu 54. Elektrina je privádzaná vzdušným vedením vysokého napätia. Elektrické vedenie je po betónových stĺpoch. Domácnosti sú individuálne zmluvne viazané rôznymi dodávateľmi elektrickej energie, ktoré sú na trhu. Elektrickú energiu pre obecný úrad dodáva spoločnosť VSE/ VSD, a. s., Mlynská 31, 042 91 Košice.

Zásobovanie plynom

Plynifikácia je zrealizovaná celoplošne v zastavanom území. Obec je plynifikovaná od roku 1995.

Zásobovanie teplom

Rodinné domy využívajú vykurovanie tuhým palivom (drevo) kombinované s plynom, riešené lokálne s vykurovacím telesom v jednotlivých miestnostiach (tepl vzdušný krb, sporák) alebo aj centrálne s kotlom na tuhé palivo umiestneným v kotolni (v spodnej časti domu – suterén, pivnica, alebo v zníženej zadnej prízemnej časti domu – sklad). Obecny úrad vykuruje plynom.

Telekomunikačné, mobilné a internetové siete

Obec je plne pokrytá signálom všetkých slovenských mobilných operátorov. Prístupný je tiež mobilný internet. Na obecnom úrade je internetové pripojenie prostredníctvom MCOM NET s.r.o. Raslavice.

Miestny rozhlas (MR)

Obec má drôtový rozhlas, reproduktory sú umiestnené na stĺpoch verejného osvetlenia. Rozhlasová ústredňa sa nachádza na obecnom úrade. V roku 1998 sa realizovala rekonštrukcia verejného osvetlenia a miestneho rozhlasu.

Televízny signál

Príjem TVS je zabezpečený prostredníctvom individuálnych TV antén z jestvujúceho televízneho vykryvača a individuálne cez satelitné vysielanie. Podľa získaných informácií je kvalita signálu uspokojivá. V návrhovom období predpokladáme rovnaký spôsob príjmu TVS.

Priemyselná výroba

Okres Bardejov patrí z hľadiska objemu priemyselnej produkcie i zamestnanosti v rámci územia Prešovského kraja medzi významné okresy. Z hľadiska plošného rozmiestnenia priemyselnej výroby táto je prevažne sústredená v okresnom meste. V obci Harhaj sa nenachádzajú žiadne priemyselné subjekty.

Poľnohospodárska výroba

V obci Harhaj pôsobí poľnohospodársky subjekt AGRO družstvo Marhaň, ktoré sa v obci zaoberá rastlinou výrobou a to pestovaním obilnín, olejní a krmovín.

Lesné hospodárstvo

V katastrálnom území obce sa nachádza 69,5164 hektárov lesných pozemkov. Na väčšine územia sú listnaté, v menšej miere ihličnaté lesy. Lesy v katastri obce Harhaj sú prevažne vo vlastníctve Štátnych lesov a iba 2,99 ha z celkovej výmery sú urbárske lesy.

1.3.2 Doprava

Automobilová doprava

Územím obce Harhaj prechádza cesta III. triedy. Číslo cestnej komunikácie je 3509. Zdroj: <https://ismcs.cdb.sk/portal/mapviewer/>

Rýchlostná cesta R4 št. hranica MR/SR Milhošť – Košice – Prešov – Giraltovce – Svidník – št. hranica SR/PL. Zdroj: <http://www.cdb.sk/sk/Cestna-siet-SR/Charakteristika-a-rozdelenie.alej>

Železničná doprava

Obcou Harhaj neprechádza žiadna železnica. Najbližšia železnica je v Bardejove, je vzdialená 25 km.

Letecká doprava

Najbližšie letisko sa nachádza v Košiciach, od obce Harhaj je vzdialené 85 km.

Miestne komunikácie

Úprava miestnych komunikácií prebieha v súlade s finančnými možnosťami obce. Využitie štrukturálnych nástrojov Európskej únie sa predpokladá aj na dobudovanie a rekonštrukciu miestnych komunikácií. Miestne komunikácie predstavujú kľúčovú infraštruktúrnú podmienku modernizácie obce a pozdvihnutia jej potenciálu. Z výsledkov dotazníkového prieskumu medzi obyvateľmi obce Harhaj sme zistili, že miestne komunikácie potrebujú rekonštrukciu. V roku 1998 boli naposledy v obci obnovené všetky úseky povrchov miestnych komunikácií.

Chodníky v obci nie sú vybudované a obyvatelia považujú tento stav za nedostatok obce a priali by si vybudovanie chodníkov.

Cyklotrasa Bardejov – Raslavice – Marhaň

Z centra Bardejov vyraziť po Ulici kpt. Nálepku a ďalej po Mičkovej na Bardejovskú Zábavu. Za Bardejovskou Zábavou sa držať vľavo na hlavnej smerom na Kľušov a pokračovať priamo na Kobyly, Janovce a Raslavice. V Raslaviciach (cca 18,5 km) zabočiť doľava na Nižné Raslavice a pokračovať po hlavnej na Abrahámovce. Tam sa držať vpravo na Buclovany. V Buclovanych na križovatke doľava na Koprivnicu a pokračovať rovno na Marhaň. V Marhani doľava a na konci dediny (cca 31,8 km) doľava na Harhaj a odtiaľ ďalej na Porúbku, Nemcovce a Kučín. Za Kučínom (cca 39,7 km) zabočiť doľava na Kurimu a Dubinné a pokračovať ďalej okolo Poliakoviec na Hrabovec. Ďalej okolo Komárova pokračovať priamo po Giraltovskej na Bardejovskú Novú Ves a ďalej po Priemyselnej, Duklianskej a Slovenskej do centra Bardejova. Dĺžka: 59 km, nastúpaných: 280 m, povrch: spevnená cesta, kategória: Racing bike.

Zdroj: <http://www.sekcovtopla.sk/cykloturistika/>

1.3.3 Kultúrnohistorické hodnoty územia

História obce

Obec sa vyvinula na území panstva Tročany splynutím starších obcí, z roku 1336 sa spomína majetok Černasina, z roku 1338 obec Čapľany, ktorá v roku 1427 mala 10 port., v roku 1387 obec Kysel, ktorá v roku 1427 mala 4 porty. Patrili komesovi Jánovi zo Šarišskej Trstenej. Od 1480 sa spomína obec Herhe.

Patrila rôznym zemepánom. Obec je doložená z roku 1480 ako Herhe, neskôr Harhaj (1773), Harkel' (1920), Harhaj (1927), maď. Herhej, Herhely.

V roku 1787 mala 26 domov a 165 obyvateľov, v roku 1828 mala 41 domov a 304 obyvateľov. Zaoberali sa poľnohospodárstvom. JRD bolo založené v roku 1959. Časť obyvateľov pracovala v priemyselných podnikoch v Bardejove, Giraltovciach a Košiciach.

Zdroj: <http://www.e-obce.sk/obec/harhaj/2-historia.html>

Najstaršími dejinami obce sa zaoberali v poslednom čase dvaja poprední slovenskí historici Ján Beňko a Ferdinand Uličný. Závěry ich historického výskumu na vznik a vývin Harhaja sú však odlišné.

Ján Beňko stotožňuje Harhaj a osadu Topľany (Topľan), ktorá ležala na pravom brehu rieky Tople. Spomína sa v listine z roku 1338, keď šľachtici z Tročian predali osadu Topľany Petrovmu synovi Jánovi. V portálnom súpise z roku 1427 sa Topľany uvádzajú ako súčasť majetku Jána zo Šarišskej Trstenej, boli zdanené od 10 port a jej časť pred rokom 1426 sa nazývala Herhe. Pred rokom 1480 sa celé Topľany začali nazývať Harhaj.

Ferdinand Uličný považuje za najstaršiu správu údaj z roku 1426, kedy istá zemanica záložovala z Babieho. V susedstve Harhaja ležali staršie osady Čapľany, Čermošina, Kyseľ a Remeta spomínané v roku 1338, ktoré však neskôr zanikli. Dedinu Čapľany získal v roku 1338 šľachtic Ján a so synom Matúšom a jeho potomkami ju vlastnili až do začiatku 15 storočia. Potom ju mal vo vlastníctve Ján zo Šarišskej Trstenej a okolo roku 1517 patrila zemanom z Tročian. Podľa údajov z roku 1558 už evidentne Čapľany neexistovali. Ferdinand Uličný lokalizuje Čapľany na území medzi dnešnými dedinami Harhaj a Vyšný Kručov v susedstve parcely Čapľany.

V písomnostiach z 15. a 16. storočia sa názov obce Harhaj vyskytuje vo viacerých pravopisných obmenách Herheey z roku 1441 v obci postavili dve kúrie. V roku 1543 a 1551 boli sedliacke domácnosti zdanené od jednej resp. pol porty. V roku 1600 bolo v obci 7 obývaných želiarskych domov. Počtom obyvateľov sa Harhaj radil medzi malé dediny, pretože v 18.-20. storočí sa počet pohyboval v rozpätí 150 - 230 obyvateľov.

Zdroj: www.obec-harhaj.sk

Cirkevné dejiny obce

V obci Harhaj rímskokatolícky kostol zasvätený sv. Jánovi Nepomuckému, postavený v roku 1990 – 1992. Základný kameň posvätil pápež Ján Pavol II. v roku 1990 v Košiciach. Slávnostne konsekrovaný bol 16. mája 1992. Filiálka Harhaj patrí pod rímskokatolícky farský úrad Hankovce a do dekanátu Stropkov. Duchovný správca farnosti je Mgr. Jozef Spišák.

Obr. 5 Kostol sv. J. Nepomuckého – exteriér



Obr. 6 Kostol sv. J. Nepomuckého – interiér



Evanjelickí veriaci z obce Harhaj patria do cirkevného zboru ECAV v Marhani, ktorý je súčasťou Evanjelického Šarišsko-zemplínskeho seniorátu. Duchovný správca farnosti je Mgr. Martin Chalúpka (zborový farár).

Spolky a organizácie

1. *Dobrovoľný hasičský zbor (DHZ) Harhaj* – zameraný je hlavne na preventívnu činnosť v obci. Predsedom je Jozef Artim.
2. *Jednota dôchodcov* – má 10 členov, pôsobí v obci od roku 2014. Predsedníčkou je Anna Chovancová.
3. *Demokratická únia žien* – predsedníčkou je Bc. Viktória Hajgajdová.

Obec má k dispozícii obecný úrad, kultúrno-správnú budovu, postavená v roku 1958 a rekonštruovaná v roku 2011. V obci sa nachádza aj knižnica a Dom nádeje, ktorý bol postavený v roku 2006 - 2007. V obci sa nenachádza žiadna kultúrna pamiatka. Významný je však Židovský cintorín.

Tab. 19 Prehľad o knižnici v obci Harhaj

Verejné knižnice	Počet v r. 2013
Počet verejných knižníc	1
knižničné jednotky	614
používatelia	54

Zdroj: ŠÚ SR

Obr. 7 OcÚ a KSB v obci Harhaj



Obr. 8 Dom nádeje v obci Harhaj



1.3.4 Zdravotníctvo a sociálna starostlivosť

V obci na nenachádza zdravotné stredisko ani sociálne zariadenie. Občania využívajú služby obvodného zdravotného strediska v Gíraltovciach. Hlavným zdravotníckym zariadením v regióne je Nemocnica s Poliklinikou v Bardejove. Riešené územie zahŕňa aj prírodné liečebné kúpele Bardejovské Kúpele, a. s. viazané na výskyt prírodných liečivých zdrojov.

V obci Harhaj sa nenachádza žiadne zariadenie poskytujúce sociálne služby. Najbližšie zariadenie v okolí obce Harhaj je: **Domov sociálnych služieb (DSS) v Gíraltovciach**. Sociálne služby v mikroregióne Sekčov – Topľa, do ktorého patrí obec Harhaj zabezpečuje **Zariadenie pre seniorov (ZpS) - Dom svätého Jozefa Raslavice**: cieľovou skupinou sú ženy v dôchodcovskom veku. V okresnom meste Bardejov sa nachádza: **DSS ALIA v Bardejove** a **DSS DÚHA**.

1.3.5 Vzdelávanie a školstvo

Na základe zákona č. 416/2001 Z. z. o prechode niektorých pôsobností z orgánov štátnej správy na obce a na vyššie územné celky s účinnosťou od 1. 7. 2002 prešli materské školy, základné školy a základné umelecké školy do zriaďovateľskej pôsobnosti obcí a miest. V súčasnosti výchovu a vzdelávanie detí v obci poskytuje základná škola a materská škola, ktoré boli zrekonštruované v r. 2005 - 2006. ZŠ a MŠ sa nachádzajú v spoločnej budove v obci. V súčasnosti, t. j. v školskom roku 2015/2016 navštevuje ZŠ 13 žiakov a MŠ navštevuje 9 detí. Súčasťou ZŠ/MŠ je školský klub detí. *Zdroj: OcÚ Harhaj*

Tab. 20 Prehľad počtu MŠ a žiakov v obci Harhaj v r. 2010 - 2014

Materská škola	2010	2011	2012	2013	2014
Počet MŠ	1	1	1	1	1
Počet detí v MŠ	14	12	12	12	12

Tab. 21 Prehľad počtu ZŠ a žiakov v obci Harhaj v r. 2010 - 2014

rok	Základné školy - (1. - 4. roč.) spolu	Základné školy - (1. - 4. roč.) spolu - žiaci
2010	1	17
2011	1	17
2012	1	16
2013	1	18
2014	1	15

Zdroj: ŠÚ SR

1.3.6 Podnikateľské prostredie

Na ekonomickom rozvoji obce sa podieľajú viacerí účastníci. Sú to predovšetkým fyzické osoby - podnikatelia (FO), právnické osoby (PO) a miestna samospráva. Vplyv miestnej samosprávy na ekonomický rozvoj obce je prevažne sprostredkovaný cez vytváranie podmienok na lokalizáciu firiem. Obec môže ponúknuť pozemky pre výstavbu, zabezpečiť infraštruktúru, odpadové hospodárstvo. Nakoniec môže s vlastným majetkom i podnikáť a tak vytvárať dodatočné zdroje do rozpočtu.

Tab. 22 Prehľad FO - podnikateľov v obci Harhaj v r. 2010 - 2014

FO - podnikatelia	2010	2011	2012	2013	2014
Fyzické osoby - podnikatelia (spolu)	23	23	20	17	17
Živnostníci	21	21	18	15	15
Samostatne hospodáriaci roľníci	2	2	2	2	2

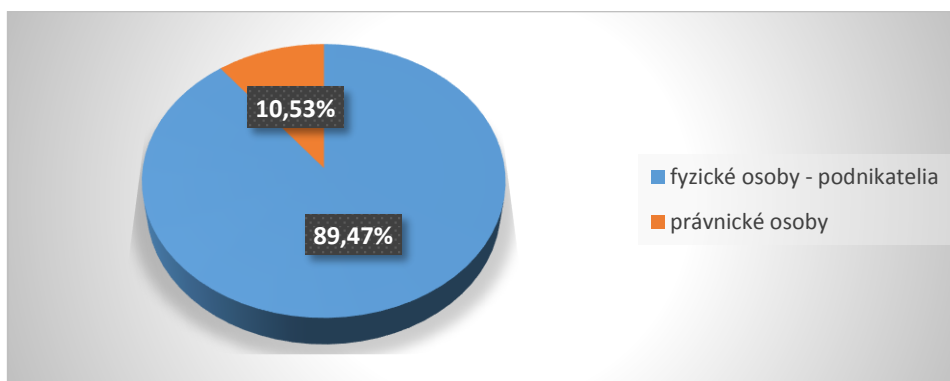
Zdroj: ŠÚ SR

Tab. 23 Prehľad PO v obci Harhaj v r. 2010 - 2014

Právnické osoby	2010	2011	2012	2013	2014
PO - spolu	2	2	2	2	2
PO - neziskové	2	2	2	2	2

Zdroj: ŠÚ SR

Graf 15 Zastúpenie podnikateľov v obci Harhaj v r. 2014



Ekonomickú štruktúru vytvárajú podnikateľské subjekty alokované v obci. Podieľajú sa na tvorbe hrubého domáceho produktu, ponúkajú pracovné príležitosti a prispievajú k rozvoju obce prostredníctvom miestnych daní.

Najpočetnejšie zastúpenie z hľadiska podnikateľskej sféry tvorili v obci Harhaj v roku 2014 FO – podnikatelia, ktorý predstavovali 89,47 % z celkového počtu podnikateľov. Celkovo z 2 právnických osôb v obci sú zastúpené len neziskové PO a v posledných rokoch je ich stav nemenný.

Najväčším podnikateľským subjektom v obci je Ivana Baňasová - ERNYMAK.sk, ktorý realizuje stavby z gabiónov.

1.3.7 Hospodárenie obce

Obec Harhaj pri hospodárení musí dodržiavať Zákon č. 583/2004 Z. z. o rozpočtových pravidlách územnej samosprávy a o zmene a doplnení niektorých zákonov (v znení č. 611/2005 Z. z., 324/2007 Z. z., 54/2009 Z. z., 426/2013 Z. z., 361/2014 Z. z.) a má mať vypracované a schválené Zásady hospodárenia a nakladania s majetkom obce.

Rozpočet obce je základným nástrojom finančného hospodárenia v príslušnom rozpočtovom roku, ktorým sa riadi financovanie úloh a funkcií obce v príslušnom rozpočtovom roku. Rozpočtový rok je zhodný s kalendárnym rokom.

Príjmy rozpočtu obce sú:

- a) výnosy miestnych daní a poplatkov podľa osobitného predpisu
- b) nedaňové príjmy z vlastníctva a z prevodu vlastníctva majetku obce a z činnosti obce a jej rozpočtových organizácií podľa tohto alebo osobitného zákona,
- c) úroky a iné príjmy z finančných prostriedkov obce,
- d) sankcie za porušenie finančnej disciplíny uložené obcou,
- e) dary a výnosy dobrovoľných zbierok v prospech obce,
- f) podiely na daniach v správe štátu podľa osobitného predpisu,
- g) dotácie zo štátneho rozpočtu na úhradu nákladov preneseného výkonu štátnej správy v súlade so zákonom o štátnom rozpočte na príslušný rozpočtový rok a dotácie zo štátnych fondov,
- h) ďalšie dotácie zo štátneho rozpočtu v súlade so zákonom o štátnom rozpočte na príslušný rozpočtový rok,
- i) účelové dotácie z rozpočtu vyššieho územného celku alebo z rozpočtu inej obce na realizáciu zmlúv podľa osobitných predpisov,
- j) prostriedky z Európskej únie a iné prostriedky zo zahraničia poskytnuté na konkrétny účel,
- k) iné príjmy ustanovené osobitnými predpismi.

Obec môže na plnenie svojich úloh použiť aj:

- a) prostriedky mimorozpočtových peňažných fondov,
- b) prostriedky získané z rozdielu medzi výnosmi a nákladmi z podnikateľskej činnosti po zdanení,
- c) návratné zdroje financovania,
- d) združené prostriedky.

Tab. 24 Príjmy rozpočtu obce Harhaj (v EUR)

Kategória ekonomickej klasifikácie	Schválený rozpočet	Rozpočet po zmenách	Skutočnosť 2014	Skutočnosť 2013
110	76 122,00	81 122,00	76 350,65	71 187,08
120	4 875,00	4 875,00	3 904,00	4 025,34
130	2 300,00	2 300,00	1 490,00	1 345,00
210	350,00	379,00	300,18	0,00
220	500,00	500,00	333,50	396,00
230	0,00	1 700,00	1 700,00	306,45
240	10,00	10,00	0,90	0,95
290	400,00	1 085,00	953,26	315,89
310	42 905,00	45 441,00	44 305,76	42 494,23
SPOLU	127 462,00	137 412,00	129 338,25	120 070,94

Zdroj: účtovná závierka obce Harhaj r. 2014 (www.registeruz.sk)

Výdavky rozpočtu obce - z rozpočtu obce sa uhrádzajú:

- a) záväzky obce vyplývajúce z plnenia povinností ustanovených osobitnými predpismi,
- b) výdavky na výkon samosprávnych pôsobností obce podľa osobitných predpisov a na činnosť rozpočtových organizácií a príspevkových organizácií zriadených obcou,
- c) výdavky na úhradu nákladov preneseného výkonu štátnej správy podľa osobitných predpisov,
- d) výdavky spojené so správou, údržbou a zhodnocovaním majetku obce a majetku iných osôb, ktorý obec užíva na plnenie úloh podľa osobitných predpisov,
- e) záväzky vzniknuté zo spolupráce s inou obcou alebo s vyšším územným celkom, prípadne s ďalšími osobami na zabezpečenie úloh vyplývajúcich z pôsobnosti obce vrátane záväzkov vzniknutých zo spoločnej činnosti,
- f) výdavky vyplývajúce z medzinárodnej spolupráce obce,
- g) úroky z prijatých úverov, pôžičiek a návratných finančných výpomocí,
- h) výdavky súvisiace s emisiou cenných papierov vydaných obcou a na úhradu výnosov z nich,
- i) iné výdavky ustanovené osobitnými predpismi.

Z rozpočtu obce sa môžu poskytovať dotácie PO, ktorých zakladateľom je obec, a to na konkrétne úlohy a akcie vo verejnom záujme alebo v prospech rozvoja územia obce. Obec môže poskytovať dotácie inej obci alebo VÚC, ak zabezpečuje niektoré úlohy pre obec, alebo ak ide o poskytnutie pomoci pri likvidácii následkov živelnej pohromy, havárie alebo inej podobnej udalosti na ich území.

Tab. 25 Výdavky rozpočtu obce Harhaj (v EUR)

Kategória ekonomickej klasifikácie	Schválený rozpočet	Rozpočet po zmenách	Skutočnosť 2014	Skutočnosť 2013
610	52 300,00	56 535,00	56 031,96	44 490,41
620	18 207,00	19 921,00	19 627,98	17 154,13
630	32 903,00	42 219,00	40 784,93	42 998,51
640	6 150,00	1 005,00	813,52	892,39
650	2 260,00	2 146,00	2 125,20	2 335,00
710	7 500,00	12 528,00	12 510,65	8 615,47
SPOLU	119 320,00	134 354,00	131 894,24	116 485,91

Zdroj: účtovná závierka obce Harhaj r. 2014 (www.registeruz.sk)

Tab. 26 Finančné operácie obce Harhaj (v EUR)

Finančné operácie	Skutočnosť 2014	Skutočnosť 2013
Príjmové finančné operácie	7 976,24	3 455,97
Výdavkové finančné operácie	3 960,00	3 960,00

Zdroj: účtovná závierka obce Harhaj r. 2014 (www.registeruz.sk)

1. 4 Environmentálna charakteristika

1.4.1 Geomorfologické a geologické pomery

Obec Harhaj patrí do Alpsko-himalájskej sústavy, podsústavy Karpaty, provincie Východné Karpaty, subprovincie vonkajšie Východné Karpaty, do oblasti Nízke Beskydy, celku Ondavská vrchovina a do časti Kurimská brázda. Z geomorfologického hľadiska predstavuje územie údolia Tople, ktoré má reliéf erózných brázd. Z hľadiska morfologicko-morfometrického členenia predstavuje územie stredne členitú pahorkatinu, niva Tople predstavuje nerozčlenenú rovinu. Územie leží zväčša na riečnych terasách vysokých, do západného okraja zasahujú fosílné agradačné valy. Zo súčasných reliéfových procesov prevládajú fluvialne a stráňové procesy, z ktorých sa v posudzovanom území uplatňuje v nive Tople akumuláčno-erózný proces a okrajovo aj stredne silný fluvialny erózný proces so stredne silným pohybom hmôt po svahoch, vytváraním zovretejších úvalinovitých dolín až plytšie rezaných V dolín vo vrchovinách a vyšších pahorkatinách. Začlenenie územia z hľadiska regionálneho geologického členenia je: oblasť flyšové pásmo, podoblasť čergovsko-beskydský flyš, jednotka východobystrický flyš. Geologický podklad je tvorený horninami kriedy a paleogénu vonkajších Karpát – vápniťmi ílovcami,

siltovcami, pieskovicami, sklzovými telesami (malcovské a raciborské súvrstvie) priabónu – oligocénu. Najvrchnejšie kvartérne útvary v časti územia predstavujú ostatné bližšie geneticky nerozlíšené sedimenty, predstavujúce nečlenené predkvartérne podložie s nepravidelným pokryvom bližšie nerozlíšených svahovín a sutín, veľkú časť územia pokrývajú aj hlinité, hlinito-piesčité, hlinito kamenité, piesčito-kamenité až balvanovité svahoviny deluviálnych sedimentov vcelku. Z hľadiska inžinierskogeologickej rajonizácie leží územie v rajóne Sf – flyšoidných hornín, patriacom medzi rajóny predkvartérnych hornín, údolie Tople je vyplnené kvartérnymi údolnými riečnymi náplavmi a na ne nadväzujúcimi deluviálnymi sedimentmi.

1.4.2 Hydrologické pomery

Podľa hydrogeologického rajónovania ležia podzemné vody posudzovaného územia v regióne PQ 110. Paleogén Nízkych Beskýd v povodí Tople s prevažne puklinovou priepustnosťou, budovanom horninami kvartéru a paleogénu. Litologická charakteristika podkladu odráža aj jeho hydrologické vlastnosti. Predmetné územie vypĺňajú v nive Tople štrky a piesky, vo zvyšnej časti územia ílovce. Povrchové vody sú odvodňované riekou Topľa. Územie patrí do povodia Bodrogu. Oblasť vrchovinná-nížinná vrchovinná-nížinná, typ dažďovo-snehový.

Základná hydrologická charakteristika: akumulácia v mesiacoch XII – II, vysoká vodnosť III – IV, najvyššie Q_{ma} III (IV > II), najnižšie Q_{ma} IX a výrazné podružné zvýšenie vodnosti koncom jesene a začiatkom zimy. Kvantitatívne ukazovatele toku Topľa sú zisťované z vodomernej stanice SHMÚ Marhaň. V k. ú. obce Harhaj preteká Miestny potok. Potok Černošina ústi pri obci Harhaj a vlieva do rieky Topľa – východne od obce Harhaj v nadmorskej výške 192 m n. m. Potok Černošina je zaradený medzi územia kategórie „C“ prírodných hodnôt a územnej ochrany.

Zdroj: <http://jaspi.justice.gov.sk/jaspidd/vzory/010418Pr2.pdf>

1.4.3 Klimatické pomery

Klimaticky patrí obec do mierne teplej oblasti a do okrsku M3 - mierne teplý, mierne vlhký, pahorkatinový až vrchovinový s chladnou zimou. Oblasť je charakteristická priemerom menej ako 50 letných dní za rok. S denným maximom teploty vzduchu viac ako 25 °C, júlový priemer teploty vzduchu viac ako 16 °C. Ročný úhrn slnečného svitu je 2040 až 2100 hodín. Priemerný počet letných dní v roku je 60 až 20, mrazových dní 110 až 170. Ročný priemer relatívnej vlhkosti vzduchu je 77%. V zimnom období sú časté tepelné inverzie, na svahoch sú vyššie teploty ako na nížine.

1.4.4 Pedologické podmienky

Celková výmera územia obce je cca 443,45 ha, z čoho výmera poľnohospodárskej pôdy je 322,78 ha a nepoľnohospodárskej pôdy je 120,67 ha. V najväčšom zastúpení je orná pôda, ktorá zaberá 34,9 %

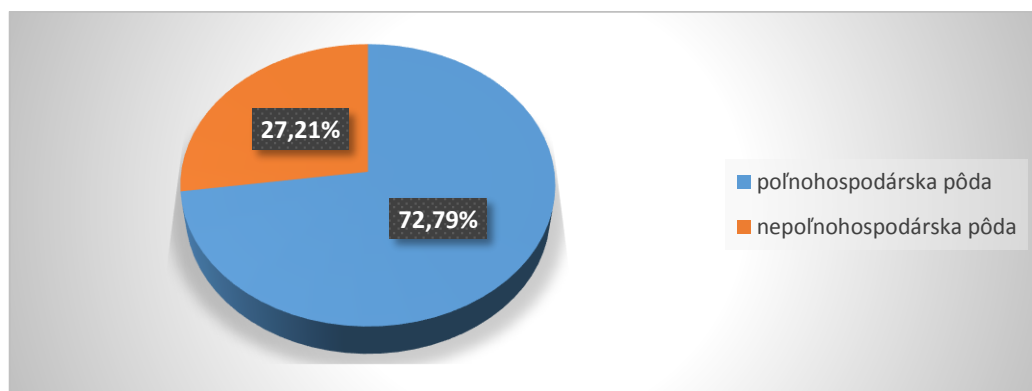
z celkovej výmery územia obce Harhaj. Obec má priaznivé pôdno-klimatické podmienky pre intenzívnu poľnohospodársku výrobu.

Tab. 27 Rozdelenie pôdneho fondu v obci Harhaj v r. 2014

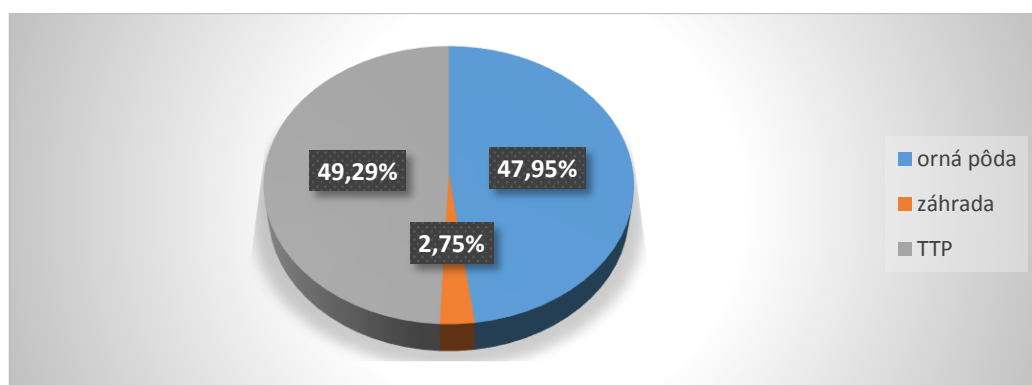
Pôdny fond	Výmera v r. 2014
Celková výmera územia obce - mesta (v m2)	4 434 483
Poľnohospodárska pôda - spolu (v m2)	3 227 791
Poľnohospodárska pôda - orná pôda (v m2)	1 547 883
Poľnohospodárska pôda - chmeľnica (v m2)	0
Poľnohospodárska pôda - vinica (v m2)	0
Poľnohospodárska pôda - záhrada	88 809
Poľnohospodárska pôda - ovocný sad (v m2)	0
Poľnohospodárska pôda - trvalý trávny porast (v m2)	1 591 099
Nepoľnohospodárska pôda - spolu	1 206 692
Nepoľnohospodárska pôda - lesný pozemok (v m2)	695 164
Nepoľnohospodárska pôda - vodná plocha (v m2)	206 447
Nepoľnohospodárska pôda - zastavaná plocha a nádvorie (v m2)	181 507
Nepoľnohospodárska pôda - ostatná plocha (v m2)	123 574

Zdroj: ŠÚ SR

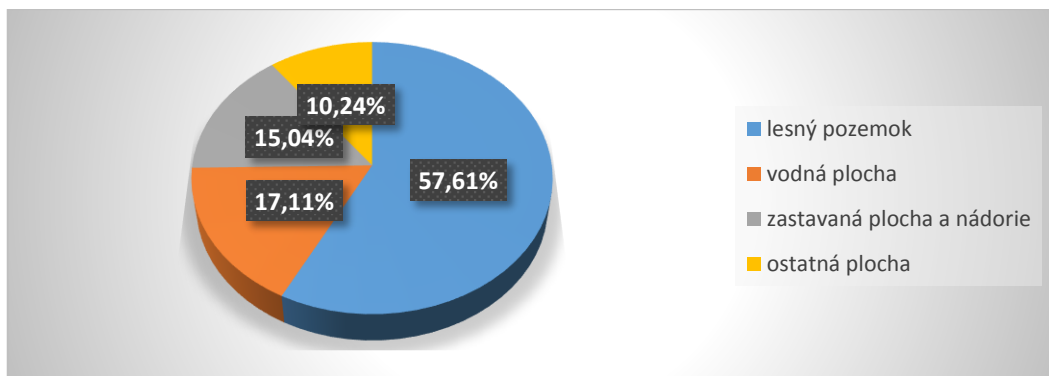
Graf 16 Rozdelenie pôdneho fondu v obci Harhaj v r. 2014



Graf 17 Rozdelenie poľnohospodárskej pôdy v obci Harhaj v r. 2014



Graf 18 Rozdelenie nepoľnohospodárskej pôdy v obci Harhaj v r. 2014



Tab. 28 Štruktúra pôdnych typov poľnohospodárskych pôd v okrese Bardejov

Pôdny typ	Zastúpenie v %
FM - fluvizem	7,03
ČA - čiernica	0,33
ČM - černoziem	-
RM - regozem	0,06
HM - hnedozem	0,17
LM - livizem	1,52
KM - kambizem	81,39
PZ - podzol	-
PG - pseudoglej	6,33
RA - rendzina	1,31
OM - organozem	-
SK - slanisko, SC - slanec	-
LI - litozem, RN - ranker	0,03
GL - glej	0,08
KT - kultizem	-
INÉ - litozeme, rankre, rendziny resp. kambizeme a ich komplexy na zrázoch	1,76

Zdroj: http://www.podnemapy.sk/portal/reg_pod_infoservis/pt/pt.aspx

Z pôd sa v území vyskytujú kambizeme, pseudogleje a fluvizeme. Kambizeme sú modálne a kultizemné nasýtené, sprievodné kambizeme pseudoglejové, zo zvetralín pieskovcovo-ílovcových hornín (flyš), pseudogleje nasýtené z polygenetických hlien, sprievodné čiernice glejové prekryté, v údolí Tople fluvizeme kultizemné, sprievodné fluvizeme glejové, modálne a kultizemné ľahké, z nekarbonátových aluviálnych sedimentov.

1.4.5 Fauna, flóra a vegetácia

V súčasnosti je druhové a priestorové zloženie bioty výsledkom zmien, ktoré sú odrazom vplyvu človeka na prírodné pomery tohto územia. Pôvodné živočíšne i rastlinné spoločenstvá sú z väčšiny priestoru vytlačené a pozmenené. Z hľadiska drevinového zloženia dominujú listnaté dreviny ako breza (*Betula pendula*), topoľ osikový (*Populus tremula*), vrbica rakytová (*Salix caprea*), baza čierna (*Sambucus nigra*), menej čerešňa vtáčia (*Cerasus avium*), lipa malolistá (*Tilia cordata*), dub letný (*Quercus robur*), javor poľný (*Acer campestre*), v líniovej NDV sa uplatňuje aj trnka (*Prunus spinosa*), ruža šípová (*Rosa canina*), hloh jednozemenný (*Crataegus monogyna*), svíb krvavý (*Swida sanguinea*). Brehové porasty sú zväčša tvorené vrbou krehkou (*Salix fragilis*), purpurovou (*Salix purpurea*), jelšou lepkavou (*Alnus glutinosa*), jelšou sivou (*Alnus incana*) a čremchou (*Padus avium*). Vegetácia v intraviláne má tradičný charakter, je kultúrneho charakteru, značné plochy zaberá aj synantropná vegetácia. Tvorená je predovšetkým vegetáciou úžitkových záhrad a okrasných plôch pri rodinných domoch a drevinovou vegetáciou na verejných priestranstvách. Drevinová vegetácia v obci má kultúrny charakter, prevládajú v nej úžitkové druhy.

Je možné pozorovať ostricu nízku (*Carex humilis*), ometlinu štíhlu (*Koeleria gracilis*), brekyňu (*Sorghum tormentalis*), nátržník piesočný (*Potentilla arenaria*) a mnohé ďalšie. Fauna širšieho okolia sledovaného územia sa vyznačuje popri všeobecne známých prvkoch pozmenenej krajiny množstvom pôvodných zachovaných zoocenóz so širokým ekologickým rozpätím. Bezstavovce sú zastúpené hlavne triedami ulitníky (*Gastropoda*) a hmyz (*Insecta*), z ktorých najvýznamnejšie sú najmä rady chrobáky (*Coleoptera*) a motýle (*Lepidoptera*). Zo stavovcov sú tu zastúpené druhy z triedy obojživelníky (*Amphibia*) a plazy (*Reptilia*). Najväčšiu skupinu čo do početnosti a druhovej pestrosti tvoria však vtáky (*Aves*). Toto bohaté spektrum druhov vtákov je podmienené aj skutočnosťou, že údolím Tople prechádza ťahová cesta vtáctva. Z najvýznamnejších druhov územia Bardejova a jeho okolia možno spomenúť: Mäkkýše (*Mollusca*) - slimák záhradný (*Helix pomatia*); Pavúky (*Araneida*) - križiak pásavý (*Argiope bruennichi*); Chrobáky (*Coleoptera*) - bystruška zrnitá (*Carabus granulatus*), bystruška fialová (*Carabus violaceus violaceus*), bystruška kožovitá (*Carabus coriaceus rugifer*), bystruška medená (*Carabus cancellatus*), roháč obyčajný (*Lučanus cervus*), Perileptus areolatus, bežec (*Nebria livida*). Motýle (*Lepidoptera*) - obaľovač (*Epinotia slovacica*), okáň trnkový (*Eudia pavonia*), vidlochvost feniklový (*Iphiclides podalirius*), drevotoč (*Lamellocossus terebrus*), babôčka brestová (*Nymphalis polychloros*). Obojživelníky (*Amphibia*) - ropucha obyčajná (*Bufo bufo*), rosnička stromová (*Hyla arborea*); Plazy (*Reptilia*) - slepúch lámavý (*Anguis fragilis*), užovka frkaná (*Natrix natrix*); Vtáky (*Aves*) - trsteniarik škriekavý (*Acrocephalus arundinaceus*), jastrab lesný (*Accipiter gentilis*), kalužiak malý (*Actitis hypoleucos*), mlynárka dlhochvostá (*Aegithalos caudatus*), rybárik riečny (*Alcedo atthis*), myšiak lesný (*Buteo buteo*), kukučka jarabá (*Cuculus canorus*). Cicavce (*Mammalia*) - vlk obyčajný (*Canis lupus*), jež

východoeurópsky (*Erinaceus concolor*), mačka divá (*Felis silvestris*), rys ostrovid (*Lynx lynx*), veverka obyčajná (*Sciurus vulgaris*). Z významných druhov bol na potoku Černošina pozorovaný Bobor vodný (*Castor fiber*).

1.4.6 Chránené územia prírody

Za osobitne chránené časti prírody a krajiny sa podľa zákona č. 543/2002 Z. z. o ochrane prírody a krajiny v znení neskorších predpisov (ďalej len „zákon č. 543/2002 Z. z.“) považujú územia, ktoré sú vyhlásené za chránené územia (územná ochrana) a chránené druhy rastlín a živočíchov (druhovú ochrana). Územná ochrana je ochrana územia v 2. až 5. (najvyššom) stupni ochrany podľa zákona č. 543/2002 Z. z. Na území, ktorému sa neposkytuje územná ochrana v 2. až 5. stupni ochrany, platí podľa zákona č. 543/2002 Z. z. 1. stupeň ochrany.

Natura 2000 je názov sústavy chránených území členských krajín Európskej únie a hlavným cieľom jej vytvorenia je zachovanie prírodného dedičstva, ktoré je významné nielen pre príslušný členský štát, ale najmä pre EÚ ako celok. Táto sústava chránených území má zabezpečiť ochranu najvzácnejších a najviac ohrozených druhov voľne rastúcich rastlín, voľne žijúcich živočíchov a prírodných biotopov vyskytujúcich sa na území štátov Európskej únie a prostredníctvom ochrany týchto druhov a biotopov zabezpečiť zachovanie biologickej rôznorodosti v celej Európskej únii.

Z hľadiska územnej ochrany prírody do katastrálneho územia Harhaj nezasahuje žiadne chránené územie národného alebo európskeho významu. V okrese Bardejov sa nachádza chránené vtáčie územie (CHVÚ) Čergov a 8 chránených území: *NPR Becherovská tisina*, *PR Livovská jelšina*, *PR Pod Beskydom*, *NPR Pramenisko Tople*, *NPR Regetovské rašelinisko*, *PR Slatina pod Lieskovcom*, *NPR Stebnicka Magura* a *PR Zborovský hradný vrch*. Významné biocentrá v blízkosti obce Harhaj: brehové porasty Tople a aluviálne lúky.

Zdroj: <http://www.sopsr.sk/> a <http://www.sazp.sk/slovak/periodika/sprava/kraje/presov/kap32.htm>

1.4.7 Odpadové hospodárstvo

Obec je zodpovedá za nakladanie s odpadmi (Zákon č. 223/2001 Z. z. o odpadoch a o zmene a doplnení niektorých zákonov), ktoré vznikli na území obce a tieto podrobnosti o nakladaní s odpadmi obec upravuje vo všeobecne záväznom nariadení (VZN). Náklady na činnosti nakladania s komunálnymi odpadmi a drobnými stavebnými odpadmi hradí obec z miestneho poplatku podľa zákona o miestnych daniach a miestnom poplatku za komunálne odpady.

Zber a vývoz komunálneho a separovaného odpadu (plasty, sklo, papier, kovové a VKM odpady) z obce Harhaj zabezpečuje Ladislav Hudák Raslavice. V obci Harhaj v roku 2014 predstavoval zmiešaný komunálny odpad 17,38 ton, plasty 0,4179 ton, sklo 1,438 ton, papier 0,202 ton, kovové obaly 0,086

ton, VKM odpad 0,067 ton. Elektroodpad zbiera a vyváža H+EKO, spol., s. r. o. a v roku 2014 činil 0,142 ton. *Zdroj: OcÚ Harhaj*

Základnou podmienkou pre zhodnocovanie odpadov je ich separovaný zber v požadovanom kvalitatívnom a kvantitatívnom rozsahu. Na komunálnej úrovni sú zavádzané systémy separovaného zberu tak, aby sa dosiahol cieľ zapojenia 65 % obyvateľov a množstvo vyseparovaného odpadu cca 35 kg/obyvateľa za rok. Systém separovaného zberu si zvolí obec podľa špecifických potrieb a podmienok územia. V komunálnej sfére je prioritné plánovanie zamerané na zlepšenie technického vybavenia miest a obcí pre separovaný zber odpadov, na efektívnosť zberového systému v obciach a mestách so zabezpečením väčšieho množstva separovaných zložiek komunálneho odpadu a na doriešenie zberu nebezpečných zložiek z komunálneho odpadu. Nedostatočné je energetické zhodnotenie odpadov, podľa POH SR je potrebné ho zvýšiť na úroveň 15% k celkovo vzniknutým odpadom v roku 2015. Zníženie zneškodňovania biologicky rozložiteľných odpadov na skládkach odpadov vyvoláva potrebu alternatívnych metód zhodnocovania biologicky rozložiteľných odpadov po ich separovanom zbere.

Zdroj: PHSR PSK 2008-2015 a ÚPD PSK

1.5 Vyhodnotenie väzieb na koncepcné dokumenty VÚC PSK

V zmysle zákona o prechode niektorých pôsobností z orgánov štátnej správy na obce a na vyššie územné celky prevzal samosprávny kraj kompetencie v oblasti regionálneho rozvoja, medzi ktoré patrí aj vykonávanie stratégie regionálneho rozvoja, koordinovanie úloh súvisiacich so zabezpečením hospodárskeho rozvoja a sociálneho rozvoja územia, koordinovanie plnenia koncepcií rozvoja samosprávneho kraja. Samosprávny kraj zabezpečuje a koordinuje vypracovanie odvetvových koncepcií a stratégií hospodárskeho a sociálneho rozvoja kraja. Tie sú základnými dokumentmi, na základe ktorých sa realizuje rozvoj kraja. Výkon kompetencií v oblasti regionálneho rozvoja zabezpečuje PSK prostredníctvom odboru regionálneho rozvoja.

Prešovský samosprávny kraj (PSK) v súlade so zákonom č. 309/2014 Z. z., ktorým sa mení a dopĺňa zákon č. 539/2008 Z. z. o podpore regionálneho rozvoja, v súčasnosti spracováva nový strednodobý rozvojový dokument PSK, ktorým je: „Program hospodárskeho a sociálneho rozvoja Prešovského samosprávneho kraja na obdobie 2014 - 2020“ (PHSR PSK 2014 -2020). Dokument bude vypracovaný v súlade s prioritami a cieľmi ustanovenými v Národnej stratégii regionálneho rozvoja Slovenskej republiky a podľa záväznej časti územnoplánovacej dokumentácie kraja. Zároveň bude zohľadňovať aktuálnu sociálno – ekonomickú situáciu, nové výzvy i nové podmienky v rámci Európskej únie a Slovenskej republiky.

Nový Program hospodárskeho a sociálneho rozvoja Prešovského samosprávneho kraja (PHSR PSK 2014 - 2020), spolu s novým územným plánom kraja, je základným kľúčovým dokumentom pre riadenie samosprávy, ktorý vychádza z poznania situácie a konkrétnych potrieb obyvateľov, podnikateľov, záujmových skupín a ďalších subjektov pôsobiacich v území, formuluje svoju predstavu o budúcnosti spolu s činnosťami, investičnými projektmi a inými konkrétnymi aktivitami a spolu s návrhom na zdrojové krytie ich zabezpečenia.

1.6 SWOT analýza

SWOT analýza obce Harhaj bola použitá ako metóda, ktorá vychádza:

- z analýzy doterajšieho vývoja,
- súčasného stavu obce s uvedením jeho silných stránok,
- súčasného stavu obce s uvedením jeho slabých stránok,
- jej potenciálnych rozvojových zdrojov – príležitostí (šancí),
- jej potenciálnych ohrození rozvojových zámerov – hrozieb (rizík).

Silné stránky obce predstavujú potenciálne faktory ďalšieho rozvoja obce vo všetkých základných oblastiach. Vytvárajú východiskovú základňu pre stanovenie reálnych rozvojových cieľov.

Slabé stránky obce predstavujú limitujúce faktory rozvojových zámerov a oblastí, na ktoré treba sústrediť pozornosť orgánov samosprávy.

Príležitosti (šance) sú faktormi, ktoré umožňujú pri ich využití naplnenie rozvojových zámerov obce, ich reálnosť a urýchlenie. Poznanie reálnych príležitostí je východiskom stanovenia splniteľných rozvojových cieľov.

Ohrozenia (riziká) predstavujú skutočnosti, ktoré môžu negatívne ovplyvniť resp. spomaliť realizáciu strategických cieľov rozvoja obce. Dôsledná analýza možností vzniku rizík na celospoločenskej i komunálnej úrovni predstavuje predovšetkým analýzu možností pri zabezpečovaní finančných zdrojov.

Tab. 29 SWOT analýza ekonomickej oblasti

Ekonomická oblasť	
Silné stránky	Slabé stránky
<p>poloha obce</p> <p>blízkosť mesta – Giraltovce 8 km</p> <p>dostupnosť dopravy – dostatok autobusových spojov</p> <p>dobry mobilný a internetový signál</p> <p>propagácia obce prostredníctvom internetu a iných komunikačných médií</p> <p>spolupráca s inými obcami</p> <p>existencia pozemkového spoločenstva</p>	<p>vzdialenosť od okresného mesta – Bardejov 25 km</p> <p>blízkosť krajského mesta – Prešov a od hlavného mesta - Bratislava</p> <p>chýbajú chodníky</p> <p>staré verejné osvetlenie</p> <p>poškodená SAD zastávka</p> <p>nedostatok stavebných pozemkov</p> <p>nízka úroveň služieb cestovného ruchu</p> <p>nedostatok pracovných miest</p>
Príležitosti	Ohrozenia
<p>vybudovanie chodníkov</p> <p>rekonštrukcia autobusovej zastávky</p> <p>rekonštrukcia verejného osvetlenia</p> <p>obstaranie kamerového systému</p> <p>spolupodieľanie sa na vytváraní nových pracovných príležitostí a na ekonomickom rozvoji oblasti,</p> <p>spolupráca s Poľskou republikou</p> <p>potreba využitia verejných zdrojov (EÚ, SR) a úverových prostriedkov pri financovaní zámerov obce</p>	<p>nepriaznivý ekonomický a sociálny vývoj v spoločnosti</p> <p>nezamestnanosť</p> <p>nedostatočná bezpečnosť obyvateľov obce</p> <p>nedostatok finančných prostriedkov určených na rozvoj a renováciu obce</p> <p>neúspešnosť predkladaných žiadostí o nenávratný finančný príspevok z fondov EÚ a štátneho rozpočtu</p>

Tab. 30 SWOT analýza sociálnej oblasti

Sociálna oblasť	
Silné stránky	Slabé stránky
<p>takmer homogénna národnostná a náboženská štruktúra obyvateľov</p> <p>absencia neprispôsobivých občanov</p> <p>existencia knižnice</p> <p>existencia a fungovanie spolkov v obci</p> <p>tradícia v organizovaní spoločenských a kultúrnych podujatí</p> <p>existencia školského a predškolského zariadenia priamo v obci</p> <p>dobré vzťahy medzi občanmi a samosprávou</p>	<p>pomerne vysoká nezamestnanosť v okrese a v kraji</p> <p>absencia pošty v obci</p> <p>chýba celodenná prevádzka MŠ</p> <p>absencia zdravotného strediska v obci</p> <p>chýba priestor na voľnočasové aktivity</p> <p>nie je vypracovaný územný plán obce</p>
Príležitosti	Ohrozenia
<p>rekonštrukcia MŠ a ZŠ</p> <p>vybudovanie detského ihriska</p> <p>vybudovanie športového areálu</p> <p>tvorba územného plánu</p>	<p>zhoršujúca sa sociálna situácia niektorých skupín obyvateľstva</p> <p>rozpad spoločenských vzťahov</p>

Tab. 31 SWOT analýza environmentálnej oblasti

Environmentálna oblasť	
Silné stránky	Slabé stránky
tiché a zdravé prostredie verejný vodovod plynofikácia obce	nie je kanalizácia v obci drahé vodné vyhadzovanie odpadu do prírody čierne skládky v obci chýba protipovodňová ochrana
Príležitosti	Ohrozenia
znižovanie znečisťovania ŽP formou zvyšovania úrovne environmentálneho povedomia častejší vývoz komunálneho a separovaného odpadu bezpečné odvádzanie odpadových vôd zapojením už vybudovanej kanalizácie a ČOV revitalizácia verejného priestranstva regulácia miestneho potoka možnosti získania finančných prostriedkov z fondov EÚ a štátneho rozpočtu	ohrozovanie čistoty spodných vôd septikmi hrozba záplav znečistenie a poškodzovanie životného prostredia

SWOT analýza silných a slabých stránok, príležitostí a ohrození poskytla prehľad potenciálnych obmedzení i možností pri ďalšom rozvoji obce. Na základe zhodnotenia SWOT analýzy je nevyhnutné stanoviť priority strategických cieľov v jednotlivých oblastiach a prijať opatrenia na zabezpečenie ich dosiahnutia. Analýza príležitostí a ohrození umožnila odhaliť doteraz nevyužité šance a súčasne definovať riziká, s ktorými sa samospráva môže v ďalšom období stretnúť.

2. Strategická časť

Strategická časť obsahuje stratégiu rozvoja obce pri zohľadnení jeho vnútorných špecifík a určí hlavné ciele a priority rozvoja obce pri rešpektovaní princípov regionálnej politiky v záujme dosiahnutia vyváženého udržateľného rozvoja územia. Nadväzuje na výsledky komplexných analýz uvedených v rámci sociálnych a ekonomických východísk a na SWOT analýzu, pričom sa snaží odstrániť alebo zmierniť identifikované disparity pomocou určených faktorov rozvoja. Nakoľko proces strategického plánovania tvorí vertikálne aj horizontálne prepojený systém, aj v prípade definovania stratégie platí priama previazanosť medzi jednotlivými programovými dokumentmi.

Táto časť obsahuje:

- víziu územia,
- strategický cieľ,
- výber a popis špecifických cieľov v jednotlivých politikách, oblastiach rozvoja - ekonomická (hospodárska), sociálna, environmentálna.

Vízia: „Obec Harhaj bude príjemným a pokojným miestom pre bývanie s vidieckym rázom, kvalitnou infraštruktúrou, základnou občianskou vybavenosťou a spoločenským životom“.

Strategický cieľ: *Zvýšenie schopnosti obce rozvíjať sa komplexne, so zámerom zabezpečenia trvalo udržateľného rozvoja obce a so zreteľom na ochranu a tvorbu životného prostredia.*

Tab. 32 Prehľad špecifických cieľov a opatrení v ekonomickej oblasti

Prioritná oblasť - Ekonomická (hospodárska)	
Cieľ 1: Zvýšenie efektívnosti vzájomnej spolupráce	Cieľ 2: Zlepšenie základných služieb v obci
Opatrenie 1.1 Národná a nadnárodná spolupráca	Opatrenie 1.2 Dostupné a bezpečné miestne komunikácie, chodníky a verejné priestranstvá

Špecifický cieľ 1: Zvýšenie efektívnosti vzájomnej spolupráce

Zdôvodnenie: Úlohou tohto cieľa je vytváranie nových partnerstiev a vzájomná spolupráca s partnermi. Propagácia širšieho územia formou spolupráce je oveľa efektívnejšia, jednak z pohľadu využitia územia ako aj získania zdrojov financovania.

Špecifický cieľ 2: Zlepšenie základných služieb v obci

Zdôvodnenie: Úlohou tohto cieľa je vybudovať a zrekonštruovať základnú infraštruktúru a zabezpečiť kvalitatívnu a kvantitatívnu úroveň vybavenia zariadení infraštruktúry v obci, ktorá skvalitní život

obyvateľom obce a ostatným návštevníkom obce. Infraštruktúra predstavuje kľúčový faktor zabezpečujúci rozvoj obce. Dobudovanie a modernizácia infraštruktúry prispieva k zlepšeniu kvality života miestnych obyvateľov a zvýšeniu dostupnosti a atraktívnosti obce.

Tab. 33 Prehľad špecifických cieľov a opatrení v sociálnej oblasti

Prioritná oblasť - Sociálna	
Cieľ 3: Zvyšovanie kvality ľudských zdrojov a bývania	Cieľ 4: Zachovanie kultúrno – historického potenciálu obce
Opatrenie 2.1 Zlepšenie podmienok ZŠ a MŠ	Opatrenie 2.3 Modernizácia a budovanie kultúrnej a športovej infraštruktúry
Opatrenie 2.2 Podpora bývania	

Špecifický cieľ 3: Zvyšovanie kvality ľudských zdrojov a bývania

Zdôvodnenie: Pre kvalitný vzdelávací a výchovný proces je potrebné technické zhodnotenie budov školských a predškolských zariadení. Úlohou je modernizovať a budovať sociálnu infraštruktúru s dôrazom na zvýšenie kvality a efektivity ich služieb. Pre potreby výstavby rodinných domov a iných objektov v obci je potrebné vypracovať územný plán obce.

Špecifický cieľ 4: Zachovanie kultúrno – historického potenciálu obce

Zdôvodnenie: Najväčšími možnosťami pre kontakt a prácu s obyvateľmi do života obce je ich zaangažovanosť v oblasti kultúry a športu. Obec si uvedomuje potrebu kultúrnych a športových akcií a s tým spojenou nedostatočnou infraštruktúrou. Úlohou tohto cieľa je dobudovať kultúrnu a športovú infraštruktúru a zabezpečiť realizáciu tradičných kultúrnych a športových podujatí so zapojením širokej verejnosti.

Tab. 34 Prehľad špecifických cieľov a opatrení v environmentálnej oblasti

Prioritná oblasť - Environmentálna
Cieľ 5: Zvýšenie povedomia občanov v oblasti ochrany a tvorby životného prostredia a eliminácia nepriaznivých vplyvov na životné prostredie
Opatrenie 3.1 Ekologický systém odpadového hospodárstva
Opatrenie 3.2 Protipovodňová ochrana

Špecifický cieľ 5: Zvýšenie povedomia občanov v oblasti ochrany a tvorby životného prostredia a eliminácia nepriaznivých vplyvov na životné prostredie

Zdôvodnenie: Riešenie ochrany a tvorby ŽP vedie k uplatňovaniu separovania odpadov, a tým zníženiu množstva komunálneho odpadu a výskytu nelegálnych skládok. Z dôvodu výskytu miestnych búrok a ohrozenia obyvateľov záplavami je potrebné ochrániť obyvateľstvo aj majetok preventívnymi protipovodňovými opatreniami.

3. Programová časť

Táto časť obsahuje:

- konkrétne opatrenia a projekty vrátane ich priradenia k jednotlivým prioritám,
- súbor ukazovateľov výsledkov a dopadov.

Tab. 35 Prehľad opatrení a projektov podľa prioritných oblastí

Opatrenie	Projekt	Prioritná oblasť /oblasť
Opatrenie 1.1 Národná a nadnárodná spolupráca	Projekt 1.1.1 Užšia spolupráca v rámci Mikroregiónu Sekčov - Topľa a Občianskeho združenia MIKROREGIÓN SEKČOV – TOPĽA (workshopy, spoločné festivaly, kultúrne a športové podujatia)	Ekonomická/sociálna
	Projekt 1.1.2 Cezhraničná spolupráca s Poľskou republikou	Ekonomická/sociálna
Opatrenie 1.2 Dostupné a bezpečné miestne komunikácie, chodníky a verejné priestranstvá	Projekt 1.2.1 Vybudovanie chodníkov	Ekonomická
	Projekt 1.2.2 Obstaranie kamerového systému	Ekonomická
	Projekt 1.2.3 Rekonštrukcia verejného osvetlenia	Ekonomická
	Projekt 1.2.4 Rekonštrukcia autobusovej zastávky	Ekonomická/sociálna
Opatrenie 2.1 Zlepšenie podmienok ZŠ a MŠ	Projekt 2.1.1 Rekonštrukcia ZŠ a MŠ	Sociálna/ environmentálna
Opatrenie 2.2 Podpora bývania	Projekt 2.2.1 Vypracovanie územného plánu obce	Sociálna/ekonomická
Opatrenie 2.3 Modernizácia a vybudovanie kultúrnej a športovej infraštruktúry	Projekt 2.3.1 Vybudovanie multifunkčného ihriska	Sociálna
	Projekt 2.3.2 Vybudovanie detského ihriska	Sociálna
Opatrenie 3.1 Ekologický systém odpadového hospodárstva	Projekt 3.1.1 Sanácia divokých skládok	Environmentálna
Opatrenie 3.2 Protipovodňová ochrana	Projekt 3.2.1 Regulácia miestneho potoka	Environmentálna

Tab. 36 Súbor ukazovateľov a výsledkov jednotlivých projektov

Projekt / aktivita	Výsledok / dopad
Projekt 1.1.1 Užšia spolupráca v rámci Mikroregiónu Sekčov - Topľa a Občianskeho združenia MIKROREGIÓN SEKČOV – TOPLA (workshopy, spoločné festivaly, kultúrne a športové podujatia)	prezentácia obce a podpora cestovného ruchu
Projekt 1.1.2 Cezhraničná spolupráca s Poľskou republikou	prezentácia obce v zahraničí a realizácia spoločných projektov
Projekt 1.2.1 Vybudovanie chodníkov	295 m chodníkov, bezpečnosť obyvateľov
Projekt 1.2.2 Obstaranie kamerového systému	Preventívna ochrana obecného majetku a občanov, monitorovanie kriminality a vandalizmu
Projekt 1.2.3 Rekonštrukcia verejného osvetlenia	zníženie nákladov na el. energiu a bezpečnejšia obec
Projekt 1.2.4 Rekonštrukcia autobusovej zastávky	zlepšenie technického stavu a estetická funkcia
Projekt 2.1.1 Rekonštrukcia ZŠ a MŠ	zlepšenie technického stavu a zníženie energetickej náročnosti
Projekt 2.2.1 Vypracovanie územného plánu obce	dokumentácia pre územný rozvoj obce
Projekt 2.3.1 Vybudovanie multifunkčného ihriska	zlepšenie športových možností pre mládež zabezpečenie aktívneho pohybu a prevencia obezity, početnosť využitia a počet užívateľov
Projekt 2.3.2 Vybudovanie detského ihriska	priestor na oddych a hru pre deti
Projekt 3.1.1 Sanácia divokých skládok	čisté a zdravé životné prostredie
Projekt 3.2.1 Regulácia miestneho potoka	zabezpečiť sa protipovodňová ochrana obyvateľov a majetku v obci

Zdroj: vlastné spracovanie

4. Realizačná časť

Realizačná časť PRO nadväzuje na programovú časť vo väzbe na program a navrhnuté ukazovatele. Realizačná časť obsahuje popis úloh jednotlivých partnerov, popis inštitucionálneho a organizačného zabezpečenia, popis komunikačnej stratégie PRO k jednotlivým cieľovým skupinám, systém monitorovania a hodnotenia a akčný plán s výhľadom na 2 roky (x+2) - vecný a časový harmonogram realizácie jednotlivých opatrení a projektov.

4.1 Inštitucionálne a organizačné zabezpečenie

Zabezpečenie realizácie a naplnenia Programu rozvoja obce bude dosiahnuté koordinovaným a širokospektrálnym pôsobením všetkých zainteresovaných cieľových skupín v obci v kombinácii s využitím schopností a skúseností všetkých zodpovedných osôb.

Projekty možno uskutočňovať vlastnými silami obce alebo za pomoci externistov. Práve prepojenie interných a externých nositeľov projektov urýchli proces realizácie stratégie, resp. môže prebiehať paralelne realizácia viacerých projektov naraz.

Riadiacim orgánom PRO na úrovni obce je **obecné zastupiteľstvo (OZ)**. Obecné zastupiteľstvo si môže zriadiť komisie ako svoje poradné orgány. Vo vzťahu k realizácii PRO obecné zastupiteľstvo berie na vedomie návrh strategickej časti dokumentu, schvaľuje celý dokument PRO a každoročne schvaľuje vyhodnotenie jeho plnenia, taktiež schvaľuje spolufinancovanie jednotlivých projektov financovaných z doplnkových zdrojov financovania a z prostriedkov rozpočtu obce. Obecné zastupiteľstvo v rámci hodnotenia PRO schvaľuje každoročne hodnotiace a monitorovacie správy, rozhoduje o zmenách a aktualizácii programu.

Výkonným orgánom pre prípravu a realizáciu rozvojových projektov a aktivít PRO je **starostka obce**, ním riadené inštitúcie obce a vybraní partneri projektov. Orgány zodpovedajú za systém riadenia PRO a v prípade čerpania pomoci EÚ a dotácií i za systém riadenia pomoci, čerpanie dotácií a použitie úverových zdrojov.

4.2 Komunikačná stratégia

V obci je zabezpečený plynulý tok informácií a zabezpečenie činností potrebných pre realizáciu PRO, ako aj činností v rámci projektového cyklu na úrovni jednotlivých projektov, vrátane procesov s externými subjektmi (príprava projektovej dokumentácie, príslušné povolenia, proces verejného obstarávania, dodávky služieb, tovarov a stavebných prác) a prípravu žiadostí o doplnkové zdroje financovania.

Hlavným cieľom komunikačnej stratégie je komunikácia s občanmi a dosiahnutie stavu, aby bol každý

občan o všetkých súvislostiach, ktoré pre neho z PRO a jeho realizácie vyplynú, informovaný včas, v dostatočnom rozsahu a primeranou formou. Podstatný a hlavný nástroj komunikácie obce predstavuje webová stránka obce (**www.obec-harhaj.sk**) so sprievodnými komunikačnými kanálmi: informačná tabuľa umiestnená pri obecnej úrade a miestny rozhlas. Ďalšími komunikačnými kanálmi sú zasadnutia obecného zastupiteľstva a informovanie občanov prostredníctvom zvolených poslancov obce.

4.3 Monitorovanie a hodnotenie

Monitorovanie plnenia programu rozvoja bude stálym a dlhodobým procesom zameraným na sledovanie kvalitatívnych a kvantitatívnych zmien pomocou vybraných ukazovateľov, cieľom ktorého bude získavanie informácií o skutočnom plnení opatrení zameraných na zmenu negatívneho vývoja, resp. o potrebe zmeniť ich výber alebo spôsob realizácie.

Proces monitorovania PRO sa vykonáva systematicky a priebežne počas celého trvania PRO až do ukončenie jeho platnosti a to na úrovni projektov. Základným prvkom monitorovania je projekt, na úrovni programu sa pripravuje súhrnná monitorovacia správa za príslušný rok. Vstupnými údajmi pre monitorovanie sú údaje z plánovaných a dosiahnutých ukazovateľov výstupu, výsledku a dopadu jednotlivých projektov. Výstupom monitorovania je **monitorovacia správa** za príslušný rok schválená v OZ.

Proces hodnotenia sa vykonáva na úrovni programu (PRO) systematicky a priebežne počas celého trvania programu. Proces hodnotenia z hľadiska jeho vykonávania je rozdelený na strategické a operatívne hodnotenie.

Dokument PRO musí prejsť v rámci procesu schvaľovania procesom strategického hodnotenia v zmysle príslušných ustanovení **Zákona NR SR č. 24/2006 Z. z. o posudzovaní vplyvov na životné prostredie a o zmene a doplnení niektorých zákonov**.

Operatívne hodnotenie sa zakladá predovšetkým na každoročnom hodnotení - vyhodnotenie PRO bude prebiehať v zmysle platnej legislatívy o podpore regionálneho rozvoja každoročne hodnotiacou správou a monitorovacou správou, ktoré prejdú schvaľovacím procesom v OZ. Výstupom hodnotenia je hodnotiacia správa za príslušný rok schválená v OZ, ktorá hodnotí pokrok k dosiahnutiu stanovených cieľov jednotlivých prioritných oblastí. Vstupnými údajmi pre prípravu operatívneho hodnotenia sú výsledky monitorovania - monitorovacie správy jednotlivých projektov realizovaných v rámci programu. Hodnotiace a monitorovacie správy PRO sú podkladom pre rozhodnutia orgánov (OZ, starosta) pri riadení realizácie programu s účelom dosiahnuť žiadúci pokrok smerom k dosiahnutiu cieľov jednotlivých prioritných oblastí PRO (Príloha č. 5 - Vzor monitorovacej správy).

Tab. 37 Plán hodnotenia a monitorovania PRO

Typ hodnotenia	Vykonať prvýkrát	Dôvod vykonania/ periodicita
Strategické hodnotenie	najskôr v roku 2017	podľa rozhodnutia obce a vzniknutej spoločenskej potreby
Operatívne hodnotenie	v prípade potreby	kontrola súladu programu s reálnou situáciou
Tematické hodnotenie časti PRO	2017	téma hodnotenia identifikovaná ako riziková časť vo výročnej monitorovacej správe za predchádzajúci kalendárny rok
Ad hoc mimoriadne hodnotenie	v prípade potreby	pri značnom odklone od stanovených cieľov; pri návrhu na revíziu PRO
Ad hoc hodnotenie celého PRO alebo jeho časti	2017-2022	na základe rozhodnutia starostu, kontrolného orgánu, podnetu poslancov, správy auditu a pod.

Zdroj: MDVRR SR 2015 a vlastné spracovanie

4.4 Akčný plán

Súčasťou realizačnej časti PRO Harhaj je spracovaný akčný plán podľa jednotlivých prioritných oblastí a obsahuje aktivity/zoznam investícií všetkých opatrení. Akčný plán je zostavený podľa výsledkov dotazníkového prieskumu. Poradie ani dôležitosť nie sú určené, vzhľadom na špecifické podmienky, ktoré budú definované až v jednotlivých výzvach v rámci Programu rozvoja vidieka SR 2014-2020, resp. ostatných programoch a podľa reálnych možností obce. Akčný plán je realizovateľný v časovom období 2015 – 2022 a všetky plánované investície sú rovnocenné. Projektová dokumentácia na úpravu verejného priestranstva obce Harhaj je v štádiu prípravy, preto výška jednotlivých operácií nie je úplná a záväzná.

Každý akčný plán musí byť:

- reálny podľa finančných a časových možností
- konkrétny - rieši príčinu špecifického cieľa
- flexibilný – podľa možnosti spoločného postupu všetkých zúčastnených strán
- transparentný – verejné prístupný a kontrolovateľný
- monitorovaný a hodnotiteľný v merateľných jednotkách.

Program rozvoja obce Harhaj na roky 2015 - 2022

Tab. 38 Akčný plán obce Harhaj

Priorita; opatrenie; aktivita/projekt	Termín (rok)	Zodpovedný	Financovanie v EUR
Priorita 1 – ekonomická (hospodárska) oblasť			
Opatrenie 1.1 Národná a nadnárodná spolupráca			
Projekt 1.1.1 Užšia spolupráca v rámci Mikroregiónu Sekčov - Topľa a Občianskeho združenia MIKROREGIÓN SEKČOV – TOPLÁ (workshopy, spoločné festivaly, kultúrne a športové podujatia)	2015-2022	Obec Harhaj	5 000
Projekt 1.1.2 Cezhraničná spolupráca s Poľskou republikou	2015-2022	Obec Harhaj	30 000
Opatrenie 1.2 Dostupné a bezpečné miestne komunikácie, chodníky a verejné priestranstvá			
Projekt 1.2.1 Vybudovanie chodníkov	2015-2022	Obec Harhaj	100 000
Projekt 1.2.2 Obstaranie kamerového systému	2015-2022	Obec Harhaj	40 000
Projekt 1.2.3 Rekonštrukcia verejného osvetlenia	2015-2022	Obec Harhaj	80 000
Projekt 1.2.4 Rekonštrukcia autobusovej zastávky	2015-2022	Obec Harhaj	10 000
Priorita 2: sociálna oblasť			
Opatrenie 2.1 Zlepšenie podmienok ZŠ a MŠ			
Projekt 2.1.1 Rekonštrukcia ZŠ a MŠ	2015-2022	Obec Harhaj	70 000
Opatrenie 2.2 Podpora bývania			
Projekt 2.2.1 Vypracovanie územného plánu obce	2015-2022	Obec Harhaj	15 000
Opatrenie 2.3 Vybudovanie kultúrnej a športovej infraštruktúry			
Projekt 2.3.1 Vybudovanie multifunkčného ihriska	2015-2022	Obec Harhaj	40 000
Projekt 2.3.2 Vybudovanie detského ihriska	2015-2022	Obec Harhaj	30 000
Priorita 3: environmentálna oblasť			
Opatrenie 3.1 Ekologický systém odpadového hospodárstva			
Projekt 3.1.1 Sanácia divokých skládok	2015-2022	Obec Harhaj	30 000
Opatrenie 3.2 Protipovodňová ochrana			
Projekt 3.2.1 Regulácia miestneho potoka	2015 - 2022	Obec Harhaj	80 000

5. Finančná časť

Táto časť obsahuje:

- finančný rámec pre realizáciu PRO obce Harhaj,
- model viac zdrojového financovania jednotlivých opatrení, aktivít (projektov).

Finančný rámec špecifikuje pre každú prioritu a na každý projekt. Ide o finančný prídel plánovaný ako odhadovaných súkromných zdrojov, ktoré zodpovedajú podielu každého jednotlivého fondu.

Pre finančný plán je potrebné vychádzať zo súčasných podmienok a očakávaných predpokladov získavania zdrojov na realizáciu programu. Odhad realizácie programu bude vychádzať zo všeobecne očakávaných zdrojov:

príspevkov z každého fondu, iných finančných nástrojov ako aj o celkovú výšku verejných a

- vlastné zdroje (rozpočet obce),
- štátne dotácie z účelových fondov (Environmentálny fond, ŠFRB),
- fondy EÚ,
- financovanie z národných projektov (Úrady práce, soc. vecí a rodiny),
- rozpočet Prešovského samosprávneho kraja,
- súkromné zdroje (fyzické a právnické podnikateľské subjekty alebo združenia).

Dôležitým zdrojom finančného zabezpečenia podpory regionálneho rozvoja sú prostriedky zo štrukturálnych fondov Európskej únie.

Pomoc zo štrukturálnych fondov je určená regiónom a oblastiam, ktoré vykazujú nízku úroveň hospodárskeho rozvoja. Podľa platných pravidiel Európskej únie sú podporované tie regióny, ktoré zodpovedajú ekonomicky a geograficky stanoveným cieľom štrukturálnej politiky.

Ďalšími možnosťami financovania projektov disponujú ministerstvá, Prešovský samosprávny kraj a rôzne súkromné alebo vládne nadačné fondy na území Slovenska, či iných štátov.

Bankové inštitúcie poskytujú okrem komerčných úverov a pôžičiek i podporné programy pre spolufinancovanie rozličných projektových zámerov. Obec môže použiť návratné zdroje financovania len na úhradu kapitálových výdavkov. Na vyrovnanie časového nesúladu medzi príjmami a výdavkami bežného rozpočtu v priebehu rozpočtového roka sa výnimočne môžu použiť tieto zdroje financovania za podmienky, že budú splatené do konca rozpočtového roka z príjmov bežného rozpočtu.

Obec môže na plnenie svojich úloh prijať návratné zdroje financovania, len ak:

- a) celková suma dlhu obce alebo vyššieho územného celku neprekročí 60 % skutočných bežných príjmov predchádzajúceho rozpočtového roka a
- b) suma ročných splátok návratných zdrojov financovania vrátane úhrady výnosov neprekročí 25% skutočných bežných príjmov predchádzajúceho rozpočtového roka.

Celkovou sumou dlhu obce sa na účely tohto zákona rozumie súhrn záväzkov vyplývajúcich zo splácania istín návratných zdrojov financovania, záväzkov z investičných dodávateľských úverov a ručiteľských záväzkov obce alebo vyššieho územného celku.

Do celkovej sumy dlhu obce sa nezapočítavajú záväzky z pôžičky poskytnutej z Audiovizuálneho fondu a z úveru poskytnutého zo Štátneho fondu rozvoja bývania na výstavbu obecných nájomných bytov vo výške splátok úveru, ktorých úhrada je zahrnutá v cene ročného nájomného za obecné nájomné byty. Ďalej sa do celkovej sumy dlhu obce nezapočítavajú záväzky z návratných zdrojov financovania prijatých na zabezpečenie predfinancovania realizácie spoločných programov Slovenskej republiky a Európskej únie, operačných programov spadajúcich do cieľa Európska územná spolupráca a programov financovaných na základe medzinárodných zmlúv o poskytnutí grantu uzatvorených medzi Slovenskou republikou a inými štátmi najviac v sume nenávratného finančného príspevku poskytnutého na základe zmluvy uzatvorenej medzi obcou alebo vyšším územným celkom a orgánom podľa osobitného predpisu.

Zdroj: Zákon č. 583 / 2004 Z. z. Zákon o rozpočtových pravidlách územnej samosprávy a o zmene a doplnení niektorých zákonov (v znení č. 611/2005 Z. z., 324/2007 Z. z., 54/2009 Z. z., 426/2013 Z. z., 361/2014 Z. z.)

Obec Harhaj má reálne skúsenosti s prípravou a realizáciou investičných aj neinvestičných projektov na podporu regionálneho rozvoja. V roku 2011 sa zrealizovala rekonštrukcia Obecného úradu a kultúrno správnej budovy.

Tab. 39 Finančný rámec PRO Harhaj

Názov opatrenia*	Kód a názov projektu/aktivity	Klasifikácia stavieb - trieda	Hlavný ukazovateľ- výsledku, dopadu	Termín začatia a ukončenia realizácie projektu / aktivity	RN Spolu	Verejné zdroje celkom	Verejné zdroje		Súkromné zdroje	Úverové zdroje	EIB príspevok (informatívne)	Iné zdroje
				mesiac/rok - mesiac/rok			Národné celkom	EÚ (EŠIF) celkom				
				a=b+e+f+g+h			c	d				
I. Hospodárska (ekonomická) politika					265 000 €	265 000 €	44 000 €	221 000 €	0 €	0 €	0 €	0 €
Opatrenie 1.1 Národná a nadnárodná spolupráca	1.1.1 Užšia spolupráca v rámci Mikroregiónu Sekčov - Topľa a Občianskeho združenia MIKROREGIÓN SEKČOV – TOPEA (workshopy, spoločné festivaly, kultúrne a športové podujatia)		prezentácia obce a podpora cestovného ruchu	2015-2022	5 000 €	5 000 €	5 000 €	0 €				
	1.1.2 Cezhraničná spolupráca s Poľskou republikou		prezentácia obce v zahraničí a realizácia spoločných projektov	2015-2022	30 000 €	30 000 €	4 500 €	25 500 €				
Opatrenie 1.2 Dostupné a bezpečné	1.2.1 Vybudovanie chodníkov	2112 - Miestne komunikácie	295 m chodníkov,	2015-2022	100 000 €	100 000 €	15 000 €	85 000 €				

Program rozvoja obce Harhaj na roky 2015 - 2022

miestne komunikácie, chodníky a verejné priestranstvá			bezpečnosť obyvateľov										
	1.2.2 Obstaranie kamerového systému	2224 - Miestne elektrické a telekomunikačné rozvody a vedenia	Preventívna ochrana obecného majetku a občanov, monitorovanie kriminality a vandalizmu	2015-2022	40 000 €	40 000 €	6 000 €	34 000 €					
	1.2.3 Rekonštrukcia verejného osvetlenia	2224 - Miestne elektrické a telekomunikačné rozvody a vedenia	zníženie nákladov na el. energiu a bezpečnejšia obec	2015-2022	80 000 €	80 000 €	12 000 €	68 000 €					
	1.2.4 Oprava autobusovej zastávky v obci	1274 - Ostatné budovy, i.n.	zlepšenie technického stavu a estetická funkcia	2015-2022	10 000 €	10 000 €	1 500 €	8 500 €					
II. Sociálna politika						155 000 €	155 000 €	36 000 €	119 000 €	0 €	0 €	0 €	0 €
Opatrenie 2.1 Zlepšenie podmienok ZŠ a MŠ	2.1.1 Rekonštrukcia ZŠ a MŠ	1263 - Školy, univerzity a budovy na vzdelávanie	zlepšenie technického stavu a zníženie energetickej náročnosti	2015-2022	70 000 €	70 000 €	10 500 €	59 500 €					
Opatrenie 2.2 Podpora bývania	2.2.1 Vypracovanie územného plánu		dokumentácia pre územný rozvoj obce	2015-2022	15 000 €	15 000 €	15 000 €	0 €					

Program rozvoja obce Harhaj na roky 2015 - 2022

Opatrenie 2.3 Vybudovanie kultúrnej a športovej infraštruktúry	2.3.1 Vybudovanie multifunkčného ihriska	2411 - Športové ihriská	zlepšenie športových možností pre mládež zabezpečenie aktívneho pohybu a prevencia obezity, početnosť využitia a počet užívateľov	2015-2022	40 000 €	40 000 €	6 000 €	34 000 €					
	2.3.2 Vybudovanie detského ihriska	2412 - Ostatné športové a rekreačné stavby	priestor na oddych a hru pre deti	2015-2022	30 000 €	30 000 €	4 500 €	25 500 €					
III. Environmentálna politika						110 000 €	110 000 €	84 500 €	25 500 €	0 €	0 €	0 €	0 €
Opatrenie 3.1 Ekologický systém odpadového hospodárstva	3.1.1 Sanácia divokých skládok		čisté a zdravé životné prostredie	2015-2022	30 000 €	30 000 €	4 500 €	25 500 €					
Opatrenie 3.2 Protipovodňov á ochrana	3.2.1 Regulácia miestneho potoka	2152 - Priehrady	zabezpečí sa protipovodňov á ochrana obyvateľov a majetku v obci	2015-2022	80 000 €	80 000 €	80 000 €	0 €					
Celkom						530 000 €	530 000 €	164 500 €	365 500 €	0 €	0 €	0 €	0 €

Tab. 40 Model viacdrojového financovania

Prioritná oblasť	Celkové náklady	Verejné zdroje					Súkromné a iné zdroje
		EÚ	Štát	VÚC	Obec	Spolu	
oblasť ekonomická	265 000	221 000	31 500	0	12 500	265 000	0
Opatrenie 1.1 Národná a nadnárodná spolupráca	35 000	25 500	3 000	0	6 500	35 000	0
Opatrenie 1.2 Dostupné a bezpečné miestne komunikácie, chodníky a verejné priestranstvá	230 000	195 500	28 500	0	6 000	230 000	0
oblasť sociálna	85 000	119 000	21 000	0	15 000	155 000	0
Opatrenie 2.1 Zlepšenie podmienok ZŠ a MŠ	70 000	59 500	10 500	0	0	70 000	0
Opatrenie 2.2 Podpora bývania	15 000	0	0	0	15 000	15 000	0
Opatrenie 2.3 Vybudovanie kultúrnej a športovej infraštruktúry	70 000	59 500	10 500	0	0	70 000	0
oblasť environmentálna	110 000	25 500	79 000	1 500	4 000	110 000	0
Opatrenie 3.1 Ekologický systém odpadového hospodárstva	30 000	25 500	3 000	1 500	0	30 000	0
Opatrenie 3.2 Protipovodňová ochrana	80 000	0	76 000	0	4 000	80 000	0
Spolu	530 000	365 500	131 500	1 500	31 500	530 000	0

Pre programové obdobie 2014 – 2020 je obec Harhaj zaradená medzi obce do 1000 obyvateľov, čerpanie finančných prostriedkov bude prioritne prostredníctvom PROGRAMU ROZVOJA VIDIEKA SR 2014 – 2020, opatrenie 7 (Zdroj: PRV SR 2014 - 2020):

OPATRENIE: M07 – Základné služby a obnova dedín vo vidieckych oblastiach (článok 20)

Právny základ

- článok 20 nariadenia (EÚ) č. 1305/2013 o podpore rozvoja vidieka z EPFRV;
- príloha I bod 8.6 vykonávacieho nariadenia Komisie (EÚ) č. 808/2014.

Názov operácie: Investície do vytvárania, zlepšovania alebo rozširovania všetkých druhov infraštruktúr malých rozmerov

Podopatrenie: **7.2. – Podpora na investície do vytvárania, zlepšovania alebo rozširovania všetkých druhov infraštruktúr malých rozmerov vrátane investícií do energie z obnoviteľných zdrojov a úspor energie.**

Opis typu operácie

- výstavba, rekonštrukcia, modernizácia, dostavba kanalizácie, vodovodu, alebo čistiarne odpadových vôd;
- výstavba a rekonštrukcia miestnych komunikácií, lávok, mostov, chodníkov a záchytných parkovísk, autobusových zastávok, výstavba, rekonštrukcia a údržba odvodňovacích kanálov, prehlbovanie existujúcich obecných studní. V prípade investícií do miestnych komunikácií, tie budú umožnené len v malom rozsahu a za predpokladu, že prispievajú k oživeniu znevýhodnenej vidieckej oblasti, kde môže zlepšiť prepojenie medzi vidieckymi oblasťami a širšou dopravnou sieťou, príp. budú prispievať k miestnemu ekonomickému rozvoju (napr. k rozvoju vidieckeho cestovného ruchu a pod.);
- zlepšenie vzhľadu obcí – úprava a tvorba verejných priestranstiev, námestí, parkov a pod.

Názov operácie: Vytváranie, zlepšovanie alebo rozširovanie miestnych služieb vrátane voľného času a kultúry a súvisiacej infraštruktúry

Podopatrenie: 7.4. – Podpora na investície do vytvárania, zlepšovania alebo rozširovania miestnych základných služieb pre vidiecke obyvateľstvo vrátane voľného času a kultúry a súvisiacej infraštruktúry

Opis typu operácie

- investície súvisiace s vytváraním podmienok pre trávenie voľného času vrátane príslušnej infraštruktúry – napr. výstavba/rekonštrukcia/modernizácia športovísk a detských ihrísk, amfiteátrov, investície do rekonštrukcie nevyužívaných objektov v obci pre komunitnú/spolkovú činnosť vrátane rekonštrukcie existujúcich kultúrnych domov;
- zriadenie nových, prístavba, prestavba, rekonštrukcia a modernizácia existujúcich domov smútku vrátane ich okolia;
- investície súvisiace so zvyšovaním kvality života obyvateľov – investície spojené s odstraňovaním malých tzv. divokých skládok odpadov resp. opusteného odpadu;
- investície súvisiace so zvýšením bezpečnosti a prevencie proti vandalizmu na verejných priestoroch (montáž kamerových systémov a iných bezpečnostných prvkov);
- investície súvisiace s vytváraním podmienok pre rozvoj podnikania – rekonštrukcie nevyužívaných objektov v obci pre podnikateľskú činnosť, výstavba/rekonštrukcia tržníc pre podporu predaja miestnych produktov a pod.
- investície do využívania OZE vrátane investícií spojenými s úsporou energie – len ako súčasť investícií do miestnych služieb.

Názov operácie: Rozvoj vidieckeho cestovného ruchu

Podopatrenie: 7.5. – Podpora na investície do rekreačnej infraštruktúry, turistických informácií a do turistickej infraštruktúry malých rozmerov na verejné využitie

Opis typu operácie

- investície, ktoré súvisia s vytvorením, udržiavaním, obnovou a skvalitňovaním turisticky zaujímavých objektov, bodov a miest vrátane príslušnej infraštruktúry – miestne kultúrne, historické, prírodné a iné objekty a zaujímavosti, zriadenie múzejných a galerijných zariadení a pod.;
- investície do rekreačnej infraštruktúry, turistických informácií a informačných tabúl v turistických lokalitách na verejné využitie, budovanie drobných obslužných zariadení pre turistov, informačné body, smerové tabule, KIOSKY a pod.;
- budovanie, rekonštrukcia náučných chodníkov, cykloturistických chodníkov, ich napojenie na náučné chodníky, budovanie doplnkovej infraštruktúry (odpočinkové miesta, prístrešky, stojany na bicykle a pod.), výstavba vyhladkových veží, budovanie, údržba a obnova cykloturistického značenia na existujúcich cykloturistických trasách a pod.

Obec Harhaj je členom **ZMOS-u, RZMOŠ-u, Mikroregiónu Sekčov - Topľa** a je členom Občianskeho združenia **MIKROREGIÓN SEKČOV - TOPLA**, tzn. v prípade schválenia štatútu MAS bude sa môcť obec uchádzať aj o získanie financií zapojením sa do výziev vyhlásených príslušnou MAS.

Tab. 41 Prehľad schválených programov SR na roky 2014 – 2020

P. č.	Operačné programy	Riadiaci orgán
1.	Výskum a inovácie	MŠVVŠ SR
2.	Integrovaná infraštruktúra	MDVRR SR
3.	Ľudské zdroje	MPSVR SR
4.	Kvalita životného prostredia	MŽP SR
5.	Integrovaný regionálny operačný program	MPRV SR
6.	Efektívna verejná správa	MV SR
7.	Technická pomoc	ÚV SR
8.	Program rozvoja vidieka	MPRV SR
9.	Rybné hospodárstvo	MPRV SR
10.	Programy EÚS	-

Zdroj: vlastné spracovanie

Záver

Obsahuje informáciu o schválení a zverejnení PRO Harhaj.

Program rozvoja obce Harhaj na roky 2015 - 2022 schválilo Obecné zastupiteľstvo v Harhaji na svojom riadnom zasadnutí dňa uznesením číslo

Schválený PRO Harhaj na roky 2015 - 2022 je zverejnený na internetovej stránke obce Harhaj: www.obec-harhaj.sk

Tab. 42 Schválenie PRO Harhaj

Schválenie PRO Harhaj na roky 2015 - 2022	
Dokument	<ul style="list-style-type: none"> - Názov: Program rozvoja obce Harhaj na roky 2015 - 2022 - Dokument spracovaný v súlade s platnou legislatívou - podľa zákona NR SR č. 309/2014 Z. z. o podpore regionálneho rozvoja, ktorým sa mení a dopĺňa zákon č. 539/2008 Z. z., a na základe platnej Metodiky na spracovanie programu hospodárskeho rozvoja a sociálneho rozvoja obce, verzia 2.0.
Spracovanie	<ul style="list-style-type: none"> - Forma spracovania: úplné spracovanie „na kľúč“. <i>Spracovateľom je spoločnosť Strategia Regio, s.r.o., sídlo: Lipová 15, 082 21 Veľký Šariš, IČO: 36796352.</i> - Obdobie spracovania: júl 2015 – október 2015. - Za riadenie procesu zodpovedala starostka obce Harhaj a dodávateľ. - Verejnosť bola oboznamovaná s výstupmi prostredníctvom úradnej tabule v obci Harhaj a web stránky obce Harhaj (www.obec-harhaj.sk); názory občanov boli zozbierané dotazníkovou metódou. - Náklady na spracovanie: 500,00 €.
Prerokovanie	<ul style="list-style-type: none"> - Verejné pripomienkovanie - Posudzovanie SEA
Schválenie	<ul style="list-style-type: none"> - Návrh na uznesenie zastupiteľstva: „Obecné zastupiteľstvo v Harhaji schvaľuje Program rozvoja obce Harhaj na roky 2015 – 2022“

Prílohy

- Príloha č. 1: Zámer spracovania PRO Harhaj
- Príloha č. 2: Harmonogram PRO Harhaj
- Príloha č. 3: Osnova PRO Harhaj
- Príloha č. 4: Dohoda o partnerstve
- Príloha č. 5: Vzor monitorovacej správy
- Príloha č. 6: Zoznam skratiek použitých v PRO
- Príloha č. 7: Zoznam tabuliek
- Príloha č. 8: Zoznam grafov
- Príloha č. 9: Zoznam obrázkov

Príloha č. 1: Zámer spracovania PRO Harhaj

Zámer spracovania PRO Harhaj	
Názov dokumentu	- Program rozvoja obce Harhaj na roky 2015 - 2022
Forma spracovania	- s pomocou externých odborníkov - <i>úplné spracovanie „na kľúč“</i> . <i>Spracovateľom je spoločnosť Strategia Regio, s.r.o., sídlo: Lipová 15, 082 21 Veľký Šariš, IČO: 36796352.</i>
Riadenie procesu spracovania	<ul style="list-style-type: none"> - dokument bude spracovaný v súlade s platnou legislatívou - podľa zákona NR SR č. 309/2014 Z. z. o podpore regionálneho rozvoja, ktorým sa mení a dopĺňa zákon č. 539/2008 Z. z., a na základe platnej Metodiky na spracovanie programu hospodárskeho rozvoja a sociálneho rozvoja obce, verzia 2.0. - za riadenie procesu spracovania bude zodpovedať starosta obce a dodávateľ - podklady o obci Harhaj poskytne starostka obce Harhaj - proces spracovania PRO 2015-2022 bude prebiehať v úzkej komunikácii s verejnosťou. Verejnosť bude pravidelne oboznamovaná s priebežnými výstupmi prostredníctvom webovej stránky obce Harhaj a ich názory budú zozbierané dotazníkovou metódou.
Obdobie spracovania	- júl 2015 – október 2015, harmonogram spracovania (Príloha č.2).
Financovanie spracovania	<ul style="list-style-type: none"> - financovanie bude zabezpečené z rozpočtu obce Harhaj v celkovej sume 500,00 €, t.j. na: - náklady na vlastné spracovanie – experti (vyjadrené v osobohodinách): 120 hodín - náklady na získanie informačných podkladov – štatistiky, analýzy, dotazníky. - náklady na publicitu – tlač materiálov, úprava elektronických médií.

Zámer spracovania PRO Harhaj bol schválený OZ obce Harhaj uznesením č. 15/4/2015, dňa 21.05.2015 a zverejnený na mieste obvyklým, t. j. na úradnej tabuli obce Harhaj dňa 26.06.2015. Vyvesený bol počas celej doby trvania vypracovania PRO Harhaj.

Príloha č. 2 : Harmonogram spracovania PRO Harhaj

Harmonogram spracovania PRO Harhaj												
Rok 2015												
Termín	I	II	III	IV	V	VI	VII	VIII	IX	X	XI	XII
Úvod												
Analytická časť												
Strategická časť												
Programová časť												
Realizačná časť												
Finančná časť												
Pripomienkovanie												
Schvaľovanie												

Príloha č. 3: Osnova PRO Harhaj

Úvod

Táto časť zahŕňa:

- obsah dokumentu (podľa jednotlivých kapitol),
- stručný popis kontextu vzniku a chronológie prípravy PRO,
- stručné zhrnutie východiskových koncepcných dokumentov týkajúcich sa vymedzeného územia.

Časť 1: Analytická časť

Táto časť obsahuje:

- kompletnú analýzu vnútorného prostredia na základe overeného súboru kvantitatívnych a kvalitatívnych dát (ďalej len „dátová základňa“) podľa jednotlivých oblastí vrátane finančnej a hospodárskej situácie,
- ex-post hodnotenie (realizácia existujúceho PRO vrátane vyhodnotenia rozpracovaných investičných a neinvestičných projektov k 31. 12. príslušného roku),
- analýzu silných a slabých stránok územia,
- identifikáciu hlavných vonkajších faktorov rozvoja územia (výber hlavných faktorov),
- analýzu vplyvu vonkajšieho prostredia na vývoj situácie v území (zoznam),
- ex-post hodnotenie (realizácia existujúceho PRO vrátane vyhodnotenia rozpracovaných investičných a neinvestičných projektov realizovaných na národnej, príp. regionálnej úrovni k 31. 12. príslušného roku),
- analýzu príležitostí a ohrození pre rast a rozvoj územia (posúdenie hlavných faktorov z hľadiska príležitostí a ohrození),
- analýzu väzieb územia,
- SWOT analýzu (súhrnná tabuľka, syntéza výsledkov),
- analýzu možných rizík a hrozieb, identifikáciu kritických oblastí rozvoja,
- identifikáciu východísk a možných riešení,
- odhad budúceho možného vývoja.

Časť 2: Strategická časť

Táto časť obsahuje:

- víziu územia,
- formuláciu a návrh stratégie,

- výber a popis strategických cieľov v jednotlivých politikách - oblastiach rozvoja (hospodárska, sociálna, environmentálna).

Časť 3: Programová časť

Táto časť obsahuje:

- konkrétne opatrenia a projekty vrátane ich priradenia k jednotlivým cieľom a prioritám,
- súbor ukazovateľov výsledkov a dosahov vrátane východiskových a cieľových hodnôt.

Časť 4: Realizačná časť

Táto časť obsahuje:

- popis úloh jednotlivých partnerov pri realizácii PRO,
- popis postupov inštitucionálneho a organizačného zabezpečenia realizácie PRO, spôsob komunikácie, kooperácie a koordinácie,
- stručný popis komunikačnej stratégie PRO k jednotlivým cieľovým skupinám,
- systém monitorovania a hodnotenia,
- akčný plán na daný rozpočtový rok s výhľadom na 2 roky (x+2) - vecný a časový harmonogram realizácie jednotlivých opatrení a projektov.

Časť 5: Finančná časť

Táto časť obsahuje:

- indikatívny finančný plán na celú realizáciu PRO,
- model viac zdrojového financovania jednotlivých opatrení, aktivít (projektov) za účasti sociálno-ekonomických partnerov v území v prepojení na programový rozpočet obce
- hodnotiacu tabuľku pre výber projektov.

Záver

Obsahuje informáciu o schválení PRO obecným zastupiteľstvom a zverejnení PRO na web stránke obce.

Príloha č. 4: Dohoda o partnerstve

Názov	Dohoda o partnerstve pri príprave a realizácii PRO Harhaj
Obdobie platnosti	jún 2015 – december 2022
Predmet dohody	Cieľ spolupráce partnerov – vytvoriť vhodné podmienky pre zvýšenie kvality života všetkých obyvateľov obce, v súlade s ochranou životného prostredia a so zabezpečením trvalo udržateľného rozvoja.
Účastníci dohody	Obec Harhaj a Dobrovoľný hasičský zbor Harhaj
Podporované aktivity a financovanie	<p>- DHZ Harhaj: formou dobrovoľníckej činnosti podpora projektov revitalizačných a protipovodňových opatrení, výstavba hasičskej zbrojnice a organizácia kultúrnych a športových podujatí;</p> <p>- Obec Harhaj: z rozpočtu obce, z dotácii, z fondov EÚ a v rámci sponzorstva.</p>

Príloha č. 5: Vzor monitorovacej správy

Monitorovacia správa					
Úroveň prvku stratégie	Opis prvkov stratégie	Plánovaný termín realizácie	Rozpočet mesta od do	Externé zdroje od do	Realizácia aktivít od do a plán na obdobie od do
Cieľ 1					
Opatrenie 1.1					
P. 1.1.1					
P. 1.1.2					

Príloha č. 6 - Zoznam skratiek použitých v PRO

- a. s. – Akciová spoločnosť
- ČOV - Čistiareň odpadových vôd
- DSS – Domov sociálnych služieb
- EAO – Ekonomicky aktívne obyvateľstvo
- EÚ – Európska únia
- FO – Fyzická osoba
- ha - Hektár
- HDP – Hrubý domáci produkt
- CHA – chránený areál
- CHÚ – Chránené územie
- CHVÚ – Chránené vtáčie územie
- IBV - Individuálna bytová výstavba
- IKT – Informačné a komunikačné technológie
- km – Kilometer
- KSB – Kultúrno-správna budova
- k. ú. – Katastrálne územie
- m² – meter štvorcový
- MDVRR SR – Ministerstvo dopravy, výstavby a regionálneho rozvoja Slovenskej republiky
- MPRV SR – Ministerstvo pôdohospodárstva a rozvoja vidieka Slovenskej republiky
- MŽP SR – Ministerstvo životného prostredia Slovenskej republiky
- MR – Miestny rozhlas
- MŠ - Materská škola
- NP – Národná pamiatka
- NPR – Národná prírodná rezervácia
- NR SR – Národná rada Slovenskej republiky
- OcÚ – Obecný úrad
- OZ – Obecné zastupiteľstvo
- PD - Poľnohospodárske družstvo
- PHSR – Program hospodárskeho a sociálneho rozvoja
- PO – Právnická osoba
- PP – Prírodná pamiatka
- PRO - Program rozvoja obce
- PSK – Prešovský samosprávny kraj

PRV SR – Program rozvoja vidieka Slovenskej republiky
ROEP – Register obnovennej evidencie pozemkov
RZMOŠ – Regionálne združenie miest a obcí Šariša
SAD – Slovenská autobusová doprava
SPP, a. s. - Slovenský plynárenský podnik
s. r. o. – Spoločnosť s ručeným obmedzením
SVP – Slovenský vodohospodársky podnik
ŠFRB – Štátny fond rozvoja bývania
ŠK - Športový klub
š. p. – Štátny podnik
ŠÚ SR – Štatistický úrad Slovenskej republiky
TKO - Tuhý komunálny odpad
TVS – Televízny signál
UEV – Územie európskeho významu
UR – Účastnícke rozvádzače
VSE, a. s. – Východoslovenské elektrárne
VT – Vranov nad Topľou
VÚC - Vyšší územný celok
VVS, a. s. – Východoslovenská vodárenská spoločnosť
VZN – Všeobecne záväzné nariadenie
ZMOS – Združenie miest a obcí Slovenska
ZpS – Zariadenie pre seniorov
ZŠ - Základná škola
Z. z. – Zbierka zákonov
ŽP – Životné prostredie

Príloha č. 7 - Zoznam tabuliek

Tab. 1 Základná charakteristika obce Harhaj

Tab. 2 Spádovosť obce Harhaj

Tab. 3 Infraštruktúra a občianska vybavenosť v obci Harhaj

Tab. 4 Stav trvale bývajúceho obyvateľstva v obci Harhaj

Tab. 5 Obyvatelia obce Harhaj podľa vekových skupín v r. 2014

Tab. 6 Ekonomická aktivita obyvateľov obce Harhaj

Tab. 7 Prehľad o stave a pohybe obyvateľstva obce Harhaj podľa pohlavia v r. 2010 - 2014

Tab. 8 Národnostné zloženie v obci Harhaj

Tab. 9 Náboženské vyznanie v obci Harhaj

Tab. 10 Prehľad dosiahnutého vzdelania obyvateľov obce Harhaj

Tab. 11 UoZ v obci Harhaj v r. 2010 – 2014

Tab. 12 Prehľad UoZ v okrese Bardejov podľa vekových skupín v r. 2010 - 2014

Tab. 13 Miera evidovanej nezamestnanosti (%) v okrese BJ podľa pohlavia v r. 2010 – 2014

Tab. 14 Prehľad UoZ v PSK v r. 2010 - 2014

Tab. 15 Prehľad UoZ v SR v r. 2010 - 2014

Tab. 16 Typy obydli v obci Harhaj

Tab. 17 Byty podľa obdobia výstavby v obci Harhaj

Tab. 18 Byty podľa vlastníctva a systému dodávky vody v obci Harhaj

Tab. 19 Prehľad o knižnici v obci Harhaj

Tab. 20 Prehľad počtu MŠ a žiakov v obci Harhaj v r. 2010 - 2014

Tab. 21 Prehľad počtu ZŠ a žiakov v obci Harhaj v r. 2010 - 2014

Tab. 22 Prehľad FO - podnikateľov v obci Harhaj v r. 2010 - 2014

Tab. 23 Prehľad PO v obci Harhaj v r. 2010 - 2014

Tab. 24 Príjmy rozpočtu obce Harhaj (v EUR)

Tab. 25 Výdavky rozpočtu obce Harhaj (v EUR)

Tab. 26 Finančné operácie obce Harhaj (v EUR)

Tab. 27 Rozdelenie pôdneho fondu v obci Harhaj v r. 2014

- Tab. 28 Štruktúra pôdnych typov poľnohospodárskych pôd v okrese Bardejov
- Tab. 29 SWOT analýza ekonomickej oblasti
- Tab. 30 SWOT analýza sociálnej oblasti
- Tab. 31 SWOT analýza environmentálnej oblasti
- Tab. 32 Prehľad špecifických cieľov a opatrení v ekonomickej oblasti
- Tab. 33 Prehľad špecifických cieľov a opatrení v sociálnej oblasti
- Tab. 34 Prehľad špecifických cieľov a opatrení v environmentálnej oblasti
- Tab. 35 Prehľad opatrení a projektov podľa prioritných oblastí
- Tab. 36 Súbor ukazovateľov a výsledkov jednotlivých projektov
- Tab. 37 Plán hodnotenia a monitorovania PRO
- Tab. 38 Akčný plán obce Harhaj
- Tab. 39 Finančný rámec PRO Harhaj
- Tab. 40 Model viaczdrojového financovania
- Tab. 41 Prehľad schválených programov SR na roky 2014 – 2020
- Tab. 42 Schválenie PRO Harhaj

Príloha č. 8 – Zoznam grafov

Graf 1 Stav trvale bývajúceho obyvateľstva v obci Harhaj v r. 2010 – 2014

Graf 2 Stav obyvateľstva v obci Harhaj podľa pohlavia v r. 2014

Graf 3 Obyvatelia obce Harhaj podľa vekových skupín a pohlavia v r. 2014

Graf 4 Prehľad zastúpenia vekových skupín v obci Harhaj v r. 2014

Graf 5 EAO v obci Harhaj podľa pohlavia

Graf 6 Zastúpenie EAO obce Harhaj

Graf 7 Prírodný prírastok obyvateľstva v obci Harhaj v rokoch 2010 – 2014

Graf 8 Migračné saldo v obci Harhaj v rokoch 2010 – 2014

Graf 9 Národnostné zloženie v obci Harhaj

Graf 10 Náboženské vyznanie v obci Harhaj

Graf 11 Prehľad dosiahnutého vzdelania v obci Harhaj

Graf 12 Prehľad UoZ v obci Harhaj v r. 2010 – 2014

Graf 13 Prehľad UoZ v okrese Bardejov podľa vekových skupín v r. 2010 – 2014

Graf 14 Porovnanie miery nezamestnanosti v okrese Bardejov, v PSK a v SR v r. 2010-2014

Graf 15 Zastúpenie podnikateľov v obci Harhaj v r. 2014

Graf 16 Rozdelenie pôdneho fondu v obci Harhaj v r. 2014

Graf 17 Rozdelenie poľnohospodárskej pôdy v obci Harhaj v r. 2014

Graf 18 Rozdelenie nepoľnohospodárskej pôdy v obci Harhaj v r. 2014

Príloha č. 9 – Zoznam obrázkov

- Obr. 1 Mapa s vyznačením obce Harhaj
- Obr. 2 Letecký pohľad na obec Harhaj
- Obr. 3 Erb obce Harhaj
- Obr. 4 Vlajka obce Harhaj
- Obr. 5 Kostol sv. J. Nepomuckého – exteriér
- Obr. 6 Kostol sv. J. Nepomuckého – interiér
- Obr. 7 OcÚ a KSB v obci Harhaj
- Obr. 8 Dom nádeje v obci Harhaj