

RNDr. Peter Barančok, CSc. – BIO-ECO
Tranovského 38, 841 02 Bratislava

Biologické a ekologické štúdie a expertízy, posudzovanie vplyvov na životné prostredie.

Bratislava – Lamač

Staré záhrady

DENDROLOGICKÝ PRIESKUM

Inventarizácia a spoločenské ohodnotenie drevín rastúcich mimo les

v zmysle **Zákona NR SR č. 543/2002 Z.z.** o ochrane prírody a krajiny v znení neskorších predpisov
a **Vyhlášky MŽP SR č. 24/2003 Z.z.**, ktorou sa vykonáva zákon č. 543/2002 Z.z. o ochrane prírody
a krajiny v znení neskorších zmien a doplnkov

Peter Barančok

Bratislava, november 2014

OBSAH

1. Úvod	3
2. Metodické prístupy riešenia	3
3. Dendrologický prieskum	4
4. Inventarizácia drevín	5
5. Stanovovanie spoločenskej hodnoty drevín	5
6. Stanovenie spoločenskej hodnoty drevín v dotknutom území	9
7. Použitá literatúra	13
8. Miesto spracovania a potvrdenie údajov	14
9. Tabuľkové a obrazové prílohy	15

1. Úvod

Na území mesta Bratislava, v okrese Bratislava IV, v mestskej časti **Bratislava – Lamač**, v lokalite **Staré záhrady** je navrhovaná výstavba súboru pozemných stavieb. Sledovaná lokalita je ohraničená na západe Hodonínskou cestou, na juhu Bakošovou ulicou a na východe ulicou Na barine, ktorá danú lokalitu aj pretína. Zo severu lokalitu ohraničuje vodný tok a brehové porasty Lamačského potoka.

V záujme investora je vytvorenie modernej obytnej zóny s prislúchajúcou občianskou vybavenosťou, kvalitnými súkromnými a verejnými vonkajšími priestormi, v ktorých bude významnú úlohu zohrávať prepojenie s prírodou v dotyku Lamačského potoka. Svojim obyvateľom a návštevníkom táto obytná zóna poskytne takmer 4 250 m² zastavanej plochy bytových priestorov, občianskej vybavenosti, ako aj čerpaciu stanicu pohonných hmôt.

V tejto súvislosti bude nevyhnutné uskutočniť aj zásahy do plôch, na ktorých sa v súčasnosti nachádzajú stromy, kry a liany rastúce mimo les. Realizácia navrhovaného zámeru predpokladá ich výrub. V tejto súvislosti bola spracovaná táto samostatná štúdia zameraná na dendrologický prieskum, inventarizáciu stromov, krov a lián rastúcich mimo les na lokalitách dotknutých realizáciou stavby a stanovenie ich spoločenskej hodnoty pre určenie výšky náhradnej výsadby v zmysle **Zákona NR SR č. 543/2002 Z.z.** o ochrane prírody a krajiny v znení neskorších predpisov a **Vyhlášky MŽP SR č. 24/2003 Z.z.**, ktorou sa vykonáva zákon č. 543/2002 Z.z. o ochrane prírody a krajiny v znení neskorších zmien a doplnkov.

2. Metodické prístupy riešenia

Ako východzí podklad pre stanovenie rozsahu vplyvov na existujúce stromy, kroviny a liany v lokalite bola použitá situácia z technickej dokumentácie stavby.

Priamo na dotknutých lokalitách bol uskutočnený dendrologický prieskum a podrobná inventarizácia jednotlivých drevín tu rastúcich. Na základe terénnych údajov bola potom v zmysle vyššie uvedených legislatívnych predpisov stanovená ich spoločenská hodnota. Stanovenie spoločenskej hodnoty drevín upravuje §36 a §37 a prílohy č. 33 až 35 Vyhlášky č. 24/2003 Z.z. v znení neskorších zmien a doplnkov.

Veľkosť stromov sa zisťuje meraním obvodu kmeňa vo výške 130 cm nad zemou alebo meraním ich výšky, ak obvod kmeňa nepresahuje 10 cm. Za strom sa považuje drevina s diferencovanou stonkou, v dolnej časti vytvárajúcou priamy, nerozkonárený kmeň, ktorý v hornej časti prechádza do rozkonárenej koruny. Pri stromoch, ktoré sa rozkonárújú vo výške menšej ako 130 cm, sa meria obvod kmeňa tesne pod jeho rozkonárením. Ak nemožno vykonať priame meranie vo výške 130 cm nad zemou, obvod kmeňa stromov sa určuje použitím prepočtu hodnôt nameraných na pni podľa prílohy č. 34.

Veľkosť krov a krovitých porastov sa zisťuje meraním plošného priemetu vymedzeného jednotlivou alebo spoločnou korunou a meraním výšky krov. Pri zoskupení krovín rovnakého druhu sa vypočíta priemerná výška z nameraných hodnôt. Za ker sa považuje drevina s rozkonárenou stonkou spravidla už od bázy a za krovitý porast taká skupina krov, pri ktorej viac ako 50 % jednotlivých krov sa vzájomne korunami dotýka alebo spon medzi jednotlivými krami je menší ako 2 m.

Veľkosť lián sa zisťuje meraním obvodu kmienka vo výške 100 cm nad zemou a meraním jeho výšky (dĺžky). Za lianu sa považuje drevina zakoreňujúca v zemi s nepevnou stonkou pridržiavajúcou sa na opore opieraním, prichytávaním, ovíjaním alebo iným spôsobom.

Plošný priemet koruny krov a krovitých porastov vyrúbaných alebo inak zničených sa určuje ako plocha biologicky dosiahnuteľných plošných priemetov korún podľa počtu a umiestnenia kmeňov odstránených krov podľa konkrétneho druhu v období stredného

vekového štádia. Výška sa stanoví ako priemerná biologicky dosiahnuteľná výška konkrétneho druhu rastúceho v porovnateľných stanovištných podmienkach v období stredného vekového štádia.

Spoločenská hodnota drevín určená podľa § 36 Vyhlášky MŽP SR č. 24/2003 Z.z. v znení neskorších zmien a doplnkov sa upravuje prirážkovým indexom podľa prílohy č. 35 Vyhlášky MŽP SR č. 24/2003 Z.z. v znení neskorších zmien a doplnkov. Spoločenská hodnota drevín sa vypočíta tak, že sa spoločenská hodnota uvedená v prílohe č. 33 vynásobí súčinom prirážkových indexov uvedených v prílohe č. 35.

3. Dendrologický prieskum

Dendrologický prieskum predstavuje zistenie všetkých druhov drevín na jednotlivých plochách. Na základe terénneho prieskumu boli na jednotlivých plochách zistené dreviny I. skupiny (polovždzelené a vždzelené listnaté dreviny) a III. skupiny (listnaté opadavé dreviny) v zmysle Vyhlášky MŽP SR č. 24/2003 Z.z., príloha č. 33. Najväčšie zastúpenie tu majú naše pôvodné druhy, no vyskytujú sa tu aj druhy introdukované alebo aj invázne. Na plochách, ktoré budú priamo zasiahnuté stavbou a v ich bezprostrednom okolí, sa vyskytujú nižšie uvedené dreviny usporiadané podľa skupín a v abecednom poradí podľa vedeckých mien.

Zo stromov sú na dotknutých plochách zastúpené **javor poľný** (*Acer campestre* L.), **javor mliečny** (*Acer platanoides* L.), **javor horský** (*Acer pseudoplatanus* L.), **jeľša lepkavá** (*Alnus glutinosa* (L.) Gaertn.), **breza previsnutá** (*Betula pendula* Roth), **hrab obyčajný** (*Carpinus betulus* L.), **čerešňa vtáčia** (*Cerasus avium* (L.) Moench), **čerešňa višňová** (*Cerasus vulgaris* Mill.), **jaseň štíhly** (*Fraxinus excelsior* L.), **orech kráľovský** (*Juglans regia* L.), **jabloň domáca** (*Malus domestica* Borkh.), **moruša biela** (*Morus alba* L.), **javorovec jaseňolistý** (*Negundo aceroides* Moench), **topoľ biely** (*Populus alba* L.), **topoľ čierny** (*Populus nigra* L.), **slivka domáca** (*Prunus domestica* L.), **slivka guľatoplodá** (*Prunus insititia* Jusl.), **dub zimný** (*Quercus petraea* (Matt.) Liebl.), **agát biely** (*Robinia pseudoacacia* L.), **vrba biela** (*Salix alba* L.), **vrba rakytová** (*Salix caprea* L.), **vrba krehká** (*Salix fragilis* L.), **lipa malolistá** (*Tilia cordata* Mill.) a **brest hrabolistý** (*Ulmus minor* Mill.).

Kroviny na priamo dotknutých plochách zastupuje **hloh jednosemenný** (*Crataegus monogyna* Jacq.), **bršlen európsky** (*Euonymus europaeus* L.), **zlatovka prostredná** (*Forsythia x intermedia* Zabel), **zob vtáčí** (*Ligustrum vulgare* L.), **zemolez obyčajný** (*Lonicera xylosteum* L.), **pajazmín vencový** (*Philadelphus coronarius* L.), **slivka trnková** (*Prunus spinosa* L.), **říbezľa červená** (*Ribes rubrum* L.), **ruža šípová** (*Rosa canina* L.), **ostružina černicová** (*Rubus fruticosus* L. agg.), **vrba popolavá** (*Salix cinerea* L.), **baza čierna** (*Sambucus nigra* L.), **svíb krvavý** (*Swida sanguinea* (L.) Opiz), **orgován obyčajný** (*Syringa vulgaris* L.) a **kalina obyčajná** (*Viburnum opulus* L.).

Z lián sa tu vyskytuje **plamienok plotný** (*Clematis vitalba* L.) a **brečtan popínavý** (*Hedera helix* L.), ktorý ako jediný patrí medzi dreviny I. skupiny – polovždzelené a vždzelené listnaté dreviny. Ostatné stromy, kry a plamienok patria medzi dreviny III. skupiny – listnaté opadavé dreviny.

Žiadna z uvedených drevín nepatrí medzi chránené druhy a ani žiadna z nich nebola vyhlásená za chránený strom v zmysle vyššie uvedených legislatívnych predpisov.

Veľká časť druhov drevín sa vyskytuje na plochách, ktoré budú priamo zasiahnuté navrhovanou činnosťou, no v zozname sú uvedené aj druhy, ktoré sa vyskytujú na plochách bezprostredne susediacich s plochami trvalého alebo dočasného záberu. Dreviny vyskytujúce sa na dotknutých plochách v sledovanom území sú uvedené v **tabuľkách 1, 2 a 3** s ich ďalšou charakteristikou, s určením ich veľkosti a spoločenskej hodnoty.

4. Inventarizácia drevín

Realizácia zámeru predpokladá uskutočnenie viacerých činností spojených so zásahom do plôch, na ktorých v súčasnosti rastú stromy, kry a liany. Z toho dôvodu bolo potrebné uskutočniť inventarizáciu zasiahnutých drevín a stanoviť ich spoločenskú hodnotu. Pre tento účel sa uskutočnila fyzická inventarizácia stromov, krov a lán a bola stanovená ich spoločenská hodnota v zmysle Vyhlášky MŽP SR č. 24/2003 Z.z. v znení neskorších zmien a doplnkov. Spoločenskú hodnotu drevín stanovujú §36, §35 a prílohy č. 33, 34 a 35 Vyhlášky MŽP SR č. 24/2003 Z.z. v znení neskorších zmien a doplnkov.

Všetky údaje z terénneho inventarizačného prieskumu sú uvedené v **tabuľkách 1, 2 a 3** a lokalizácia jednotlivých drevín alebo skupín drevín je zakreslená do situačných schém na **obrázkoch 1 až 4**. Vysvetlivky údajov a znakov, ktoré sú použité v tabuľkách, sú uvedené za tabuľkami.

Pri stromoch sa určovala výška alebo obvod kmeňa pre každého jedinca zvlášť. Pre kroviny sa určovala priemerná výška jedincov v skupine a plošný priemet krovín daného druhu.

Celkovo v sledovanom území, na plochách, ktoré budú zasiahnuté navrhovanou činnosťou, bolo zistených **690** jedincov stromov, z ktorých **235** jedincov spadalo do kategórie stromov s obvodom kmeňa väčším ako 40 cm, **267** jedincov spadalo do kategórie stromov s obvodom kmeňa menším ako 40 cm a **188** spadalo do kategórie stromov meraných podľa výšky. Ďalej tu bolo zistených **90** jednotlivých krovín alebo ich porastov, z ktorých **38** porastov krovín spadalo do kategórie krovín s plochou väčšou ako 10 m² (ich celková rozloha bola 3 399,50 m²) a **52** krovín spadalo do kategórie s plochou menšou ako 10 m² (ich celková rozloha bola 156,75 m²). Okrem stromov a krovín tu boli zaznamenané aj liany, kde **64** kusov predstavovali menšie jedince brečtanu.

5. Stanovovanie spoločenskej hodnoty drevín

Na základe terénnych údajov bola v zmysle Zákona č. 543/2002 Z.z. o ochrane prírody a krajiny v znení neskorších predpisov a Vyhlášky MŽP SR č. 24/2003 Z.z., ktorou sa vykonáva zákon č. 543/2002 Z.z. o ochrane prírody a krajiny v znení neskorších zmien a doplnkov stanovená spoločenská hodnota drevín rastúcich na dotknutých plochách.

Spoločenská hodnota chránených rastlín, chránených živočíchov, drevín, biotopov európskeho významu a biotopov národného významu vyjadruje najmä ich biologickú, ekologickú a kultúrnu hodnotu, ktorá sa určuje s prihliadnutím na ich vzácnosť, ohrozenosť a plnenie mimoprodukčných funkcií.

Spoločenská hodnota drevín sa určuje v zmysle §36 Vyhlášky MŽP SR č. 24/2003 Z.z. a je uvedená podľa druhu drevín a ich veľkosti v prílohe č. 33. Spoločenská hodnota nižších taxonomických jednotiek druhov drevín (napr. poddruhy, kultivary) je uvedená druhovým menom dreviny, od ktorej nižšia taxonomická jednotka pochádza. Ak taxonomické znaky neumožňujú zatriedenie konkrétneho jedinca k druhu (rodu) podľa prílohy č. 33, použije sa jeho zatriedenie podľa príbuzného druhu (rodu).

Spoločenská hodnota drevín určená podľa §36 Vyhlášky MŽP SR č. 24/2003 Z.z. sa upravuje prirážkovým indexom podľa prílohy č. 35 Vyhlášky MŽP SR č. 24/2003 Z.z. Spoločenská hodnota drevín sa vypočíta tak, že sa spoločenská hodnota uvedená v prílohe č. 33 vynásobí súčinom prirážkových indexov uvedených v prílohe č. 35.

Pre stanovovanie spoločenskej hodnoty drevín boli využité údaje z príloh **Vyhlášky MŽP SR č. 24/2003 Z.z.** v znení neskorších zmien a doplnkov. Nižšie uvedené údaje boli využité pri výpočtoch a celkovom stanovovaní hodnôt jednotlivých stromov, krov a krovín v sledovanom území. Na základe schémy technického riešenia bol stanovovaný záber plôch pre stavbu a na týchto plochách sa stanovila celková výška určenej spoločenskej hodnoty

stromov a krov. Spoločenská hodnota drevín je určená v tabuľkových prehľadoch – v **tabuľkách 1, 2 a 3**.

V sledovanom území sa vyskytujú stromy a kroviny I. a III. skupiny. Preto pre potrebu riešenia tejto dendrologickej štúdie boli z Vyhlášky MŽP SR č. 24/2003 Z.z. v znení neskorších zmien a doplnkov vyňaté časti, ktoré sa priamo dotýkajú problematiky riešenej na sledovanom území a sú uvedené v nasledovnom texte.

Výňatok z **Prílohy č. 33** k Vyhláske č. 24/2003 Z.z. v znení neskorších zmien a doplnkov

Časť B
SPOLOČENSKÁ HODNOTA DREVÍN

Spoločenská hodnota drevín sa vyjadruje v eurách.

I. skupina – polovždzelené a vždzelené listnaté dreviny

II. skupina – ihličnaté dreviny

III. skupina – listnaté opadavé dreviny

Stromy

Výška v cm			do 50	51 - 100	101 - 200	nad 200
Spoločenská hodnota	I. skupina	EUR	14	28	55	92
	II. skupina	EUR	14	28	46	69
	III. skupina	EUR	9	18	46	69

Obvod kmeňa v cm			11 - 12	13 - 14	15 - 16	17 - 20	21 - 25	26 - 30
Spoločenská hodnota	I. skupina	EUR	115	138	161	276	415	507
	II. skupina	EUR	92	138	161	230	299	322
	III. skupina	EUR	92	115	138	184	207	230

Obvod kmeňa v cm			31 - 35	36 - 40	41 - 45	46 - 50	51 - 60	61 - 70
Spoločenská hodnota	I. skupina	EUR	649	829	967	1106	1382	1658
	II. skupina	EUR	369	461	553	691	829	967
	III. skupina	EUR	276	322	415	507	599	691

Obvod kmeňa v cm			71 - 80	81 - 90	91 - 100	101 - 110	111 - 120	121 - 130
Spoločenská hodnota	I. skupina	EUR	1935	2303	2764	3224	3685	-
	II. skupina	EUR	1106	1244	1382	1520	1658	1796
	III. skupina	EUR	783	921	1059	1198	1336	1474

Obvod kmeňa v cm			131 - 160	161 - 190	191 - 220	221 - 250	251 - 280	281 - 310
Spoločenská hodnota	I. skupina	EUR	-	-	-	-	-	-
	II. skupina	EUR	2073	2349	2626	2902	3178	3455
	III. skupina	EUR	1612	1796	2073	2349	2672	2948

Obvod kmeňa v cm			311 - 360	361 - 410	411 - 450	451 - 500	nad 500
Spoločenská hodnota	I. skupina	EUR	-	-	-	-	-
	II. skupina	EUR	3777	4100	4376	5528	7370
	III. skupina	EUR	3224	3501	3961	4606	5528

Kry a krovité porasty

Skupina	Výška v cm	Plošný priemet krov a krovitých porastov v m ²			
		do 2	do 5	do 10	za každých ďalších 5 m ²
		EUR	EUR	EUR	EUR
I. skupina	do 30	23	69	115	69
	do 100	27	92	184	92
	do 150	32	138	276	115
	do 300	37	207	369	161
	nad 300	46	299	507	207
II. skupina	do 30	7	37	69	37
	do 100	12	55	115	55
	do 150	16	92	184	92
	do 300	21	138	276	115
	nad 300	27	207	369	161

III. skupina	do 30	5	27	46	23
	do 100	7	46	92	46
	do 150	9	74	138	69
	do 300	12	111	184	92
	nad 300	18	161	276	115

Liany

Skupina	Obvod kmeňa v cm	Výška (dĺžka) kmeňa v m				
		do 1	do 3	do 5	do 8	nad 8
		EUR	EUR	EUR	EUR	EUR
I. skupina	do 3	5	7	9	14	23
	do 5	7	9	14	28	46
a	do 10	9	14	23	46	69
III. skupina	do 20	14	23	32	60	92
	nad 20	23	32	46	78	115

Výňatok z **Prílohy č. 35** k Vyhláske č. 24/2003 Z.z. v znení neskorších predpisov

PRIRÁŽKOVÝ INDEX

Spoločenská hodnota drevín sa upravuje prirážkovým indexom takto:

Index	Charakteristika drevín
a) 0 - 0,4	- ak je drevena odumretá
b) 0,4	- ak je drevena poškodená alebo je iným spôsobom znížená jej fyziologická hodnota v rozpätí nad 60 % (ťažké poškodenie)
c) 0,6	- ak je jednoznačne preukázaný nepriaznivý vplyv dreveny na statiku objektov a budov alebo drevín a ohrozenie prevádzkyschopnosti inžinierskych sietí, zatienenie nad hodnoty povolené normami a spôsobenie nadmernej vlhkosti obytných a iných objektov - ak je drevena poškodená alebo je iným spôsobom znížená jej fyziologická hodnota v rozpätí 26 - 60 % (stredné poškodenie)
d) 0,8	- ak ide o drevenu z náletu alebo výmladkov a ak jej výskyt nie je v súlade s využívaním konkrétnej plochy územia - ak je drevena poškodená alebo je iným spôsobom znížená jej fyziologická hodnota v rozpätí 11 - 25 % (slabé poškodenie)
e) 0,9	- ak ide o krátkoveké dreveny
f) 1,1	- ak ide o dlhoveké dreveny
g) 1,2	- ak je vek stromu vyšší ako 100 rokov - ak ide o dreveny v okolí priemyselných, poľnohospodárskych a iných hospodárskych objektov - ak rastú v špeciálnych objektoch, ako sú areály škôl, zdravotnícke zariadenia, vyhradené areály cintorínov, religiózne objekty a pietne miesta
h) 1,3	- ak ide o dreveny v brehových porastoch, vo vetrolamoch, v opustených ťažobných priestoroch vrátane hald, výsypiek a odvalov a o dreveny pramenísk a rašelinísk
i) 1,4	- ak ide o dreveny v parkoch, verejných sadoch a záhradách, v stromoradiach alebo ak sú súčasťou historických jadier miest a centrálnych mestských zón

6. Stanovenie spoločenskej hodnoty drevín v dotknutom území

V sledovanom území Bratislavy, v okrese Bratislava IV, v mestskej časti Bratislava – Lamač, v lokalite Staré záhrady, v území navrhovanej výstavby súboru pozemných stavieb, bol pri dendrologickom prieskume zistený výskyt **690** jedincov stromov, z ktorých **235** jedincov spadalo do kategórie stromov s obvodom kmeňa väčším ako 40 cm, **267** jedincov spadalo do kategórie stromov s obvodom kmeňa menším ako 40 cm a **188** spadalo do kategórie stromov meraných podľa výšky. Ďalej tu bolo zistených **90** jednotlivých krovín alebo ich porastov, z ktorých **38** porastov krovín spadalo do kategórie krovín s plochou väčšou ako 10 m² (ich celková rozloha bola 3 399,50 m²) a **52** krovín spadalo do kategórie s plochou menšou ako 10 m² (ich celková rozloha bola 156,75 m²). Okrem stromov a krovín tu bolo zaznamenaných **64** lián.

V území sa vyskytuje viacero jedincov druhu javorovec jaseňolistý (*Negundo aceroides*), ktorý je v zmysle platnej legislatívy (Príloha č. 2a k vyhláške č. 24/2003 Z.z. v znení neskorších zmien a doplnkov) klasifikovaný ako invázny druh rastliny a preto je jeho spoločenská hodnota upravovaná koeficientom „0“.

Podrobné údaje o výskyte jednotlivých drevín sú uvedené v **tabuľkách 1, 2 a 3** a sumárne hodnoty sú uvedené v nasledovných tabuľkových prehľadoch. Výskyt drevín v sledovanom území je znázornený na **schémach rozšírenia drevín na obrázkoch 1 až 4**.

V technickej dokumentácii navrhovaného zámeru sú dotknuté plochy rozdelené na 3 zóny (ZÓNA 1, ZÓNA 2 a ZÓNA3) a v zmysle tohto delenia bol spracovaný aj výskyt drevín a ich spoločenská hodnota. Okrem drevín vyskytujúcich sa na plochách daných zón boli zmapované a zhodnotené aj dreviny, ktoré sú v bezprostrednom dotyku týchto zón a je predpoklad, že navrhovanou činnosťou budú zasiahnuté. Údaje o týchto drevinách sú na konci tabuliek a sumárna hodnota je uvedená v samostatnom prehľade.

Územie	„ZÓNA 1“			
Typ dreviny		Počet [ks]	Plocha [m ²]	Spoločenská hodnota [EUR]
Stromy	s obvodom kmeňa väčším ako 40 cm	55	-	41 774,94
	<i>Negundo aceroides</i> s obvodom väčším ako 40 cm	0	-	0,00
	s obvodom kmeňa menším ako 40 cm	70	-	13 612,32
	<i>Negundo aceroides</i> s obvodom menším ako 40 cm	5	-	0,00
	stromy merané podľa výšky	29	-	1 600,80
	<i>Negundo aceroides</i> merané podľa výšky	0	-	0,00
	Stromy spolu	159	-	56 988,06
Kroviny	s plochou väčšou ako 10 m ²	10	506,50	9 190,80
	s plochou menšou ako 10 m ²	10	30,50	680,40
	Kroviny spolu	20	537,00	9 871,20
Liany		0	-	0,00
	Liany spolu	0	-	0,00
	SPOLU všetky dreviny	179		66 859,26
Dreviny, pre ktoré je potrebné žiadať povolenie na výrub				
Stromy	s obvodom kmeňa väčším ako 40 cm	55	-	41 774,94
Kroviny	s plochou väčšou ako 10 m ²	10	506,50	9 190,80
	SPOLU	65	-	50 965,74

Územie	„ZÓNA 2“			
Typ dreviny		Počet [ks]	Plocha [m ²]	Spoločenská hodnota [EUR]
Stromy	s obvodom kmeňa väčším ako 40 cm	32	-	26 924,00
	<i>Negundo aceroides</i> s obvodom väčším ako 40 cm	9	-	0,00
	s obvodom kmeňa menším ako 40 cm	53	-	9 335,70
	<i>Negundo aceroides</i> s obvodom menším ako 40 cm	36	-	0,00
	stromy merané podľa výšky	28	-	1 547,90
	<i>Negundo aceroides</i> merané podľa výšky	9	-	0,00
	Stromy spolu	167	-	37 807,60
Kroviny	s plochou väčšou ako 10 m ²	19	1 748,00	32 188,50
	s plochou menšou ako 10 m ²	14	42,25	961,20
		Kroviny spolu	33	1 790,25
Liany		0	-	0,00
		Liany spolu	0	-
	SPOLU všetky dreviny	200		70 957,30
Dreviny, pre ktoré je potrebné žiadať povolenie na výrub				
Stromy	s obvodom kmeňa väčším ako 40 cm	32	-	26 924,00
Kroviny	s plochou väčšou ako 10 m ²	19	1 748,00	32 188,50
	SPOLU	51	-	59 112,50

Územie	„ZÓNA 3“			
Typ dreviny		Počet [ks]	Plocha [m ²]	Spoločenská hodnota [EUR]
Stromy	s obvodom kmeňa väčším ako 40 cm	129	-	98 293,66
	<i>Negundo aceroides</i> s obvodom väčším ako 40 cm	2	-	0,00
	s obvodom kmeňa menším ako 40 cm	95	-	18 604,24
	<i>Negundo aceroides</i> s obvodom menším ako 40 cm	4	-	0,00
	stromy merané podľa výšky	110	-	4 473,00
	<i>Negundo aceroides</i> merané podľa výšky	7	-	0,00
	Stromy spolu	347	-	121 370,90
Kroviny	s plochou väčšou ako 10 m ²	9	1 145,00	19 954,80
	s plochou menšou ako 10 m ²	23	78,00	1 821,60
		Kroviny spolu	32	1 223,00
Liany		64	-	479,70
		Liany spolu	64	-
	SPOLU všetky dreviny	443		143 627,00
Dreviny, pre ktoré je potrebné žiadať povolenie na výrub				
Stromy	s obvodom kmeňa väčším ako 40 cm	129	-	98 293,66
Kroviny	s plochou väčšou ako 10 m ²	9	1 145,00	19 954,80
	SPOLU	138	-	118 248,46

Územie	„ZÓNA ostatné“			
Typ dreviny		Počet [ks]	Plocha [m ²]	Spoločenská hodnota [EUR]
Stromy	s obvodom kmeňa väčším ako 40 cm	8	-	5 950,40
	<i>Negundo aceroides</i> s obvodom väčším ako 40 cm	0	-	0,00
	s obvodom kmeňa menším ako 40 cm	4	-	871,70
	<i>Negundo aceroides</i> s obvodom menším ako 40 cm	0	-	0,00
	stromy merané podľa výšky	5	-	248,40
	<i>Negundo aceroides</i> merané podľa výšky	0	-	0,00
	Stromy spolu	17	-	7 070,50
Kroviny	s plochou väčšou ako 10 m ²	0	0,00	0,00
	s plochou menšou ako 10 m ²	5	6,00	54,00
		Kroviny spolu	5	6,00
Liany		0	-	0,00
		Liany spolu	0	-
	SPOLU všetky dreviny	22		7 124,50
Dreviny, pre ktoré je potrebné žiadať povolenie na výrub				
Stromy	s obvodom kmeňa väčším ako 40 cm	8	-	5 950,40
Kroviny	s plochou väčšou ako 10 m ²	0	0,00	0,00
	SPOLU	8	-	5 950,40

Územie	„SPOLU CELE ÚZEMIE“			
Typ dreviny		Počet [ks]	Plocha [m ²]	Spoločenská hodnota [EUR]
Stromy	s obvodom kmeňa väčším ako 40 cm	224		172 943,00
	<i>Negundo aceroides</i> s obvodom väčším ako 40 cm	11		0,00
	s obvodom kmeňa menším ako 40 cm	222		42 423,96
	<i>Negundo aceroides</i> s obvodom menším ako 40 cm	45		0,00
	stromy merané podľa výšky	172		7 870,10
	<i>Negundo aceroides</i> merané podľa výšky	16		0,00
	Stromy spolu	690		223 237,06
Kroviny	s plochou väčšou ako 10 m ²	38	3 399,50	61 334,10
	s plochou menšou ako 10 m ²	52	156,75	3 517,20
		Kroviny spolu	90	3 556,25
Liany		64	-	479,70
		Liany spolu	64	-
	SPOLU všetky dreviny	844		288 568,06
Dreviny, pre ktoré je potrebné žiadať povolenie na výrub				
Stromy	s obvodom kmeňa väčším ako 40 cm	224		172 943,00
Kroviny	s plochou väčšou ako 10 m ²	38	3 399,50	61 334,10
	SPOLU	262		234 277,10

Celková spoločenská hodnota drevín rastúcich mimo les, ktoré rastú na plochách ovplyvnených plánovanou stavbou podľa predloženej projektovej dokumentácie, **na území s prvým stupňom ochrany**, je:

288 568,06 EUR

Vo všeobecnosti sa zakazuje poškodzovať a ničiť dreviny. Na výrub drevín sa v zmysle §46 až §49 Zákona č. 543/2002 Z.z. o ochrane prírody a krajiny v znení neskorších predpisov vyžaduje súhlas orgánu ochrany prírody.

Realizácia stavby sa plánuje uskutočniť v území s **prvým stupňom ochrany**. Na území s prvým stupňom ochrany v zmysle uvedeného zákona sa súhlas na výrub dreviny nevyžaduje okrem iného:

- na stromy s obvodom kmeňa do 40 cm, meraným vo výške 130 cm nad zemou a súvislé krovité porasty v zastavanom území obce s výmerou do 10 m² a za hranicami zastavaného územia obce s výmerou do 20 m² (§ 47, ods. 4, písm. a).

Pre niektoré dreviny uvedené v tabuľkách 1, 2 a 3 nie je preto v sledovanom území potrebné žiadať súhlas na výrub. Sú to hlavne mladé stromy, malé skupiny alebo osamotene rastúce kríky a liany.

V sledovanom území preto súhlas orgánu ochrany prírody na výrub drevín je potrebné žiadať pre **224** jedincov stromov s obvodom kmeňa väčším ako 40 cm, ktorých spoločenská hodnota je **172 943,00** EUR a **38** porastov krovín s plochou väčšou ako 10 m², ktorých celková rozloha je 3 399,50 m² a ktorých spoločenská hodnota je **61 334,10** EUR.

Celková spoločenská hodnota drevín rastúcich mimo les, ktoré rastú na plochách ovplyvnených plánovanou stavbou podľa predloženej projektovej dokumentácie **na území s prvým stupňom ochrany**, pre ktoré **je potrebné žiadať súhlas na výrub** je:

234 277,10 EUR

Konkrétne dreviny, pre ktoré je potrebné žiadať povolenie na výrub, sú uvedené v **tabuľkách 1 a 2** a tieto dreviny majú **červeno** podsvietené svoje poradové (resp. identifikačné) číslo.

Jedince javorovca jaseňolistého (*Negundo aceroides*) (ktorý je v zmysle platnej legislatívy Príloha č. 2a k vyhláske č. 24/2003 Z.z. v znení neskorších zmien a doplnkov klasifikovaný ako invázny druh rastliny), ktorých obvod kmeňa je väčší ako 40 cm majú v tabuľke 1 **sivo** podsvietené svoje poradové (resp. identifikačné) číslo a ich spoločenská hodnota bola upravená (podobne ako aj u ostatných jedincov tohto druhu) na hodnotu 0,00 EUR.

7. Použitá literatúra

- ČERVENKA, M., ČINČURA, F., JASIČOVÁ, M., ZÁBORSKÝ, J., 1986: Slovenské botanické názvoslovie. Vydanie prvé, Príroda, Bratislava, s. 520.
- DOSTÁL, J., 1989: Nová květena ČSSR 1, 2. Vydanie prvé, Academia, Praha.
- HIEKE, K., 1978: Praktická dendrologie 1. Vydanie prvé, SZN, Praha, s. 533.
- HIEKE, K., 1978: Praktická dendrologie 2. Vydanie prvé, SZN, Praha, s. 589.
- PAGAN, J., RANDUŠKA, D., 1987: Atlas drevín 1. Vydanie prvé, Obzor, Bratislava, s. 360.
- PAGAN, J., RANDUŠKA, D., 1988: Atlas drevín 2. Vydanie prvé, Obzor, Bratislava, s. 408.
- VĚTVIČKA, V., MATOUŠOVÁ, V., 1992: Stromy a kry. Vydanie prvé, Príroda, Bratislava, s. 312.
- VYHLÁŠKA Ministerstva životného prostredia Slovenskej republiky č. 24/2003 Z.z. z 9. januára 2003, ktorou sa vykonáva zákon č. 543/2002 Z.z. o ochrane prírody a krajiny. Zbierka zákonov č. 24/2003, čiastka 13, str. 162-346.
- VYHLÁŠKA Ministerstva životného prostredia Slovenskej republiky č. 492/2006 Z.z. z 28. júla 2006, ktorou sa mení a dopĺňa vyhláška MŽP SR č. 24/2003 Z.z., ktorou sa vykonáva zákon č. 543/2002 Z.z. o ochrane prírody a krajiny. Zbierka zákonov č. 492/2006, čiastka 187, str. 4082-4180.
- VYHLÁŠKA Ministerstva životného prostredia Slovenskej republiky č. 579/2008 Z.z. z 10. decembra 2008, ktorou sa mení vyhláška MŽP SR č. 24/2003 Z.z., ktorou sa vykonáva zákon č. 543/2002 Z.z. o ochrane prírody a krajiny v znení neskorších predpisov. Zbierka zákonov č. 579/2008, čiastka 200, str. 4898-4964.
- VYHLÁŠKA Ministerstva životného prostredia Slovenskej republiky č. 158/2014 Z.z. z 22. mája 2014, ktorou sa mení a dopĺňa vyhláška MŽP SR č. 24/2003 Z.z., ktorou sa vykonáva zákon č. 543/2002 Z.z. o ochrane prírody a krajiny v znení neskorších predpisov. Zbierka zákonov č. 158/2014, čiastka 58, str. 1162-1246.
- ZÁKON Národnej rady Slovenskej republiky č. 543/2002 Z.z. z 25. júna 2002 o ochrane prírody a krajiny. Zbierka zákonov č. 543/2002, čiastka 212, str. 5410-5463.
- ZÁKON Národnej rady Slovenskej republiky č. 454/2007 Z.z. z 11. septembra 2007, ktorým sa mení a dopĺňa zákon č. 543/2002 Z.z. o ochrane prírody a krajiny v znení neskorších predpisov. Zbierka zákonov č. 454/2007, čiastka 193, str. 3262-3266.
- ZÁKON Národnej rady Slovenskej republiky č. 198/2014 Z.z. z 26. júna 2014, ktorým sa mení a dopĺňa zákon č. 543/2002 Z.z. o ochrane prírody a krajiny v znení neskorších predpisov. Zbierka zákonov č. 198/2014, čiastka 67, str. 1524-1525.

8. Miesto spracovania a potvrdenie údajov

Predkladaná štúdia dendrologického prieskumu, inventarizácie drevín rastúcich mimo les a určenia ich spoločenskej hodnoty v území Bratislava – Lamač, v lokalite Staré záhrady, bola vypracovaná v októbri a novembri 2014 na základe vykonaného terénneho prieskumu. Konečná verzia štúdie bola zhotoviteľom vypracovaná 15.11.2014 v Bratislave.

Zhotoviteľ: RNDr. Peter Barančok, CSc. – BIO-ECO
Tranovského 38, 841 02 Bratislava

Svojim podpisom potvrdzujem správnosť údajov uvedených v tejto dokumentácii.

RNDr. Peter Barančok, CSc.

**Inventarizácia a spoločenské ohodnotenie drevín rastúcich
mimo les**

v lokalite

***BRATISLAVA – LAMAČ
STARÉ ZÁHRADY***

**Tabuľky 1, 2 a 3
a vysvetlivky k tabuľkám**

**Obrazové prílohy
Schéma výskytu drevín**

Tabuľka 1 Bratislava, Lamač – Staré záhrady – inventarizácia a spoločenská hodnota drevín vyskytujúcich sa na plochách stavby – stromy

Por. č.	Parcela	STROMY		Sku-pina	Pôvod A	Vzrast B	Vek C	Obvod kmeňa [cm]	Výška [ks/cm] (poškodenie)	Hodnota - Príloha č.33 [EUR]	Prirážkový index Prílohy č.2a a 35	Spoločenská hodnota [EUR]
		Vedecké meno	Slovenské meno									
ZÓNA 1												
1	609/3	Prunus insititia	slivka guľatoplodá	III.	2	S	3.1	73	-	783	e) 0,9	704,70
2	608/3	Prunus insititia	slivka guľatoplodá	III.	2	S	3.1	29	-	230	e) 0,9	207,00
3	608/3	Prunus insititia	slivka guľatoplodá	III.	2	S	3.1	127 pz	-	1474	e) 0,9	1326,60
5	609/3	Juglans regia	orech kráľovský	III.	2	S	2.1	24	-	207	-	207,00
6	608/3	Prunus insititia	slivka guľatoplodá	III.	2	S	3.1	14	-	115	e) 0,9	103,50
								-	2 / nad 200	138	e) 0,9	124,20
7	608/3	Prunus insititia	slivka guľatoplodá	III.	2	S	3.1	27 pz	-	230	e) 0,9	207,00
8	609/3	Prunus insititia	slivka guľatoplodá	III.	2	S	3.1	55 pz	-	599	e) 0,9	539,10
9	609/3	Acer pseudoplatanus	javor horský	III.	1	S	1.2	63	-	691	f) 1,1	760,10
10	609/3	Fraxinus excelsior	jaseň štíhly	III.	1	S	2.1	52	-	599	-	599,00
11	609/3	Fraxinus excelsior	jaseň štíhly	III.	1	S	2.1	32	-	276	-	276,00
12	609/3	Prunus insititia	slivka guľatoplodá	III.	2	S	3.1	14	-	115	e) 0,9	103,50
13	608/3	Prunus insititia	slivka guľatoplodá	III.	2	S	3.1	-	3 / do 200	138	e) 0,9	124,20
14	608/3	Prunus insititia	slivka guľatoplodá	III.	2	S	3.1	41 pz	-	415	e) 0,9	373,50
15	608/3	Prunus insititia	slivka guľatoplodá	III.	2	S	3.1	138 pz	-	1612	e) 0,9	1450,80
16	608/3	Prunus insititia	slivka guľatoplodá	III.	2	S	3.1	-	4 / do 200	184	e) 0,9	165,60
18	609/3	Prunus insititia	slivka guľatoplodá	III.	2	S	3.1	60	-	599	e) 0,9	539,10
19	609/3	Prunus insititia	slivka guľatoplodá	III.	2	S	3.1	14, 17, 20, 23, 34;	-	966	e) 0,9	869,40
20	608/2	Prunus insititia	slivka guľatoplodá	III.	2	S	3.1	-	1 / nad 200	69	e) 0,9	62,10
21	608/2	Malus domestica	jabloň domáca	III.	2	S	3.1	19 pz	-	184	e) 0,9	165,60
22	608/2	Malus domestica	jabloň domáca	III.	2	S	3.1	15, 18, 20, 36;	-	828	e) 0,9	745,20
23	609/3	Malus domestica	jabloň domáca	III.	2	S	3.1	26	-	230	e) 0,9	207,00
24	609/3	Cerasus avium	čerešňa vtáčia	III.	1	S	3.1	44	-	415	e) 0,9	373,50
25	609/3	Juglans regia	orech kráľovský	III.	2	S	2.1	-	2 / nad 200	138	-	138,00
26	609/3	Prunus insititia	slivka guľatoplodá	III.	2	S	3.1	129 pz	-	1474	e) 0,9	1326,60
27	609/3	Prunus insititia	slivka guľatoplodá	III.	2	S	3.1	-	1 / do 200	46	e) 0,9	41,40
28	609/3	Juglans regia	orech kráľovský	III.	2	S	2.1	57	-	599	-	599,00
29	609/3	Prunus domestica	slivka domáca	III.	2	S	3.1	12	-	92	e) 0,9	82,80
								-	3 / nad 200	207	e) 0,9	186,30
30	609/3	Negundo aceroides	javorovec jaseňolistý	III.	2	S	3.1	21	-	207	e) 0,9 x ID2a	0,00
31	609/3	Prunus insititia	slivka guľatoplodá	III.	2	S	3.1	-	1 / nad 200	69	e) 0,9	62,10
33	609/3	Cerasus avium	čerešňa vtáčia	III.	1	S	3.1	69	-	691	e) 0,9	621,90

Por. č.	Parcela	STROMY		Skupina	Pôvod A	Vzrast B	Vek C	Obvod kmeňa [cm]	Výška [ks/cm] (poškodenie)	Hodnota - Príloha č.33 [EUR]	Prirážkový index Prílohy č.2a a 35	Spoločenská hodnota [EUR]
		Vedecké meno	Slovenské meno									
34	609/3	Prunus insititia	slivka guľatoplodá	III.	2	S	3.1	-	1 / nad 200	69	e) 0,9	62,10
35	609/3	Prunus insititia	slivka guľatoplodá	III.	2	S	3.1	22 pz	-	207	e) 0,9	186,30
36	609/3	Juglans regia	orech kráľovský	III.	2	S	2.1	65	-	691	-	691,00
37	609/3	Prunus insititia	slivka guľatoplodá	III.	2	S	3.1	-	1 / do 200	46	e) 0,9	41,40
38	609/3	Prunus insititia	slivka guľatoplodá	III.	2	S	3.1	-	1 / nad 200 1 / do 200	115	e) 0,9	103,50
40	609/3	Negundo aceroides ♀	javorovec jaseňolistý	III.	2	S	3.1	25, 28, 30, 34;	-	943	e) 0,9 x ID2a	0,00
42	609/3	Juglans regia	orech kráľovský	III.	2	S	2.1	22, 38;	-	529	-	529,00
43	609/3	Prunus insititia	slivka guľatoplodá	III.	2	S	3.1	14, 26, 31;	-	621	e) 0,9	558,90
44	609/3	Prunus insititia	slivka guľatoplodá	III.	2	S	3.1	51	(pošk. 100%)	599	a) 0,0 x e) 0,9	0,00
46	608/2	Prunus insititia	slivka guľatoplodá	III.	2	S	3.1	14, 16, 16, 38;	-	713	e) 0,9	641,70
49	608/2	Prunus insititia	slivka guľatoplodá	III.	2	S	3.1	14	-	115	e) 0,9	103,50
51	609/3	Juglans regia	orech kráľovský	III.	2	S	2.1	12	-	92	-	92,00
52	609/3	Prunus insititia	slivka guľatoplodá	III.	2	S	3.1	-	1 / do 200	46	e) 0,9	41,40
53	609/3	Prunus insititia	slivka guľatoplodá	III.	2	S	3.1	17	-	184	e) 0,9	165,60
54	609/3	Prunus insititia	slivka guľatoplodá	III.	2	S	3.1	16	-	138	e) 0,9	124,20
57	608/2	Ulmus minor	brešť hrabolistý	III.	1	S	1.2	48	-	507	f) 1,1	557,70
59	608/2	Ulmus minor	brešť hrabolistý	III.	1	S	1.2	56	(pošk. 100%)	599	a) 0,0 x f) 1,1	0,00
60	608/2	Ulmus minor	brešť hrabolistý	III.	1	S	1.2	31	-	276	f) 1,1	303,60
61	608/2	Ulmus minor	brešť hrabolistý	III.	1	S	1.2	49	-	507	f) 1,1	557,70
62	608/2	Ulmus minor	brešť hrabolistý	III.	1	S	1.2	91	-	1059	f) 1,1	1164,90
63	609/3	Ulmus minor	brešť hrabolistý	III.	1	S	1.2	52	-	599	f) 1,1	658,90
64	609/3	Ulmus minor	brešť hrabolistý	III.	1	S	1.2	34	-	276	f) 1,1	303,60
65	609/3	Ulmus minor	brešť hrabolistý	III.	1	S	1.2	32, 35, 38 pz;	-	874	f) 1,1	961,40
66	608/2	Ulmus minor	brešť hrabolistý	III.	1	S	1.2	34	-	276	f) 1,1	303,60
67	608/2	Cerasus avium	čerešňa vtáčia	III.	1	S	3.1	71	-	783	e) 0,9	704,70
68	608/2	Ulmus minor	brešť hrabolistý	III.	1	S	1.2	41	(pošk. 60%)	415	c) 0,6 x f) 1,1	273,90
69	608/2	Ulmus minor	brešť hrabolistý	III.	1	S	1.2	38	(pošk. 60%)	322	c) 0,6 x f) 1,1	212,52
70	608/2	Ulmus minor	brešť hrabolistý	III.	1	S	1.2	29	(pošk. 80%)	230	b) 0,4 x f) 1,1	101,20
71	609/3	Ulmus minor	brešť hrabolistý	III.	1	S	1.2	43	(pošk. 100%)	415	a) 0,0 x f) 1,1	0,00
72	608/2	Ulmus minor	brešť hrabolistý	III.	1	S	1.2	15, 17;	-	322	f) 1,1	354,20
73	608/2	Cerasus avium	čerešňa vtáčia	III.	1	S	3.1	42	-	415	e) 0,9	373,50
74	608/2	Cerasus avium	čerešňa vtáčia	III.	1	S	3.1	18	-	184	e) 0,9	165,60
75	609/3	Morus alba	moruša biela	III.	2	S	2.1	196	(pošk. 90%)	2073	b) 0,4	2073,00
76	608/2	Prunus insititia	slivka guľatoplodá	III.	2	S	3.1	14, 36;	-	437	e) 0,9	393,30

Por. č.	Parcela	STROMY		Skupina	Pôvod A	Vzrast B	Vek C	Obvod kmeňa [cm]	Výška [ks/cm] (poškodenie)	Hodnota - Príloha č.33 [EUR]	Prirážkový index Prílohy č.2a a 35	Spoločenská hodnota [EUR]
		Vedecké meno	Slovenské meno									
77	608/2	Prunus insititia	slivka guľatoplodá	III.	2	S	3.1	62 pz	-	691	e) 0,9	621,90
78	608/2	Malus domestica	jablň domáca	III.	2	S	3.1	67 pz	-	691	e) 0,9	621,90
79	608/2	Salix fragilis	vřba krehká	III.	1	S	3.1	18, 38;	-	506	e) 0,9	455,40
81	609/3	Prunus insititia	slivka guľatoplodá	III.	2	S	3.1	-	3 / nad 200	207	e) 0,9	186,30
82	609/3	Cerasus avium	čerešňa vtáčia	III.	1	S	3.1	43	-	415	e) 0,9	373,50
84	609/3	Fraxinus excelsior	jaseň štíhly	III.	1	S	2.1	-	1 / nad 200	69	-	69,00
85	609/3	Prunus insititia	slivka guľatoplodá	III.	2	S	3.1	-	2 / nad 200	138	e) 0,9	124,20
86	609/3	Prunus insititia	slivka guľatoplodá	III.	2	S	3.1	47	-	507	e) 0,9	456,30
87	609/3	Salix caprea	vřba rakytová	III.	1	S	3.1	124	-	1474	e) 0,9	1326,60
89	609/3	Prunus insititia	slivka guľatoplodá	III.	2	S	3.1	15	-	138	e) 0,9	124,20
90	609/3	Cerasus avium	čerešňa vtáčia	III.	1	S	3.1	25	(pošk. 100%)	207	a) 0,0 x e) 0,9	0,00
92	609/3	Prunus insititia	slivka guľatoplodá	III.	2	S	3.1	14	-	115	e) 0,9	103,50
93	609/3	Prunus insititia	slivka guľatoplodá	III.	2	S	3.1	175 pz	-	1796	e) 0,9	1616,40
94	609/3	Fraxinus excelsior	jaseň štíhly	III.	1	S	2.1	54	-	599	-	599,00
95	609/3	Acer campestre	javor poľný	III.	1	S	2.1	85 pz	-	921	-	921,00
97	609/3	Juglans regia	orech kráľovský	III.	2	S	2.1	52	-	599	-	599,00
98	609/3	Acer campestre	javor poľný	III.	1	S	2.1	17	-	184	-	184,00
99	609/3	Salix fragilis	vřba krehká	III.	1	S	3.1	404 pz	(pošk. 30%)	3501	c) 0,6 x e) 0,9	1890,54
100	609/3	Acer campestre	javor poľný	III.	1	S	2.1	70	-	691	-	691,00
101	609/3	Acer campestre	javor poľný	III.	1	S	2.1	76 pz	-	783	-	783,00
102	609/3	Prunus insititia	slivka guľatoplodá	III.	2	S	3.1	57	-	599	e) 0,9	539,10
103	609/3	Juglans regia	orech kráľovský	III.	2	S	2.1	96, 105;	(pošk. 75%)	2257	b) 0,4	902,80
104	609/3	Juglans regia	orech kráľovský	III.	2	S	2.1	35	-	276	-	276,00
106	609/3	Juglans regia	orech kráľovský	III.	2	S	2.1	42	-	415	-	415,00
107	609/3	Salix fragilis	vřba krehká	III.	1	S	3.1	41, 42, 46, 48, 64, 67, 107 pz, 167 pz;	-	6220	e) 0,9	5598,00
109	609/3	Juglans regia	orech kráľovský	III.	2	S	2.1	28	-	230	-	230,00
110	609/3	Salix fragilis	vřba krehká	III.	1	S	3.1	324	-	3224	e) 0,9	2901,60
111	609/3	Alnus glutinosa	jelša lepkavá	III.	1	S	2.1	11, 14;	-	207	-	207,00
								-	1 / nad 200	69	-	69,00
112	609/3	Salix fragilis	vřba krehká	III.	1	S	3.1	248	-	2349	e) 0,9	2114,10
113	609/3	Alnus glutinosa	jelša lepkavá	III.	1	S	2.1	12, 17, 19, 20, 21, 21, 22, 22, 30, 30, 31, 31, 32, 33, 38;	-	3358	-	3358,00

Por. č.	Parcela	STROMY		Skupina	Pôvod A	Vzrast B	Vek C	Obvod kmeňa [cm]	Výška [ks/cm] (poškodenie)	Hodnota - Príloha č.33 [EUR]	Prirážkový index Prílohy č.2a a 35	Spoločenská hodnota [EUR]
		Vedecké meno	Slovenské meno									
114	609/3	Alnus glutinosa	jelša lepkavá	III.	1	S	2.1	41, 41, 45, 48;	-	1752	-	1752,00
115	609/3	Alnus glutinosa	jelša lepkavá	III.	1	S	2.1	78 pz	-	783	-	783,00
ZÓNA 2												
1	608/3	Prunus insititia	slivka guľatoplodá	III.	2	S	3.1	40	-	322	e) 0,9	289,80
2	608/3	Prunus insititia	slivka guľatoplodá	III.	2	S	3.1	21, 32;	-	483	e) 0,9	434,70
3	609/6	Prunus insititia	slivka guľatoplodá	III.	2	S	3.1	40	-	322	e) 0,9	289,80
5	609/6	Prunus insititia	slivka guľatoplodá	III.	2	S	3.1	12	-	92	e) 0,9	82,80
6	609/6	Euonymus europaeus	bršlen európsky	III.	1	S, K	3.1	25	-	207	e) 0,9	186,30
7	609/6	Negundo aceroides ♀	javorovec jaseňolistý	III.	2	S	3.1	56	-	599	e) 0,9 x ID2a	0,00
8	609/6	Negundo aceroides ♀	javorovec jaseňolistý	III.	2	S	3.1	41	-	415	e) 0,9 x ID2a	0,00
9	609/6	Negundo aceroides ♀	javorovec jaseňolistý	III.	2	S	3.1	16, 29;	-	368	e) 0,9 x ID2a	0,00
10	609/6	Negundo aceroides ♀	javorovec jaseňolistý	III.	2	S	3.1	33	-	276	e) 0,9 x ID2a	0,00
11	609/6	Prunus insititia	slivka guľatoplodá	III.	2	S	3.1	17	-	184	e) 0,9	165,60
12	609/6	Fraxinus excelsior	jaseň štíhly	III.	1	S	2.1	23	-	207	-	207,00
13	609/6	Juglans regia	orech kráľovský	III.	2	S	2.1	56	-	599	-	599,00
14	609/6	Prunus insititia	slivka guľatoplodá	III.	2	S	3.1	23	-	207	e) 0,9	186,30
15	609/6	Negundo aceroides ♀	javorovec jaseňolistý	III.	2	S	3.1	20	-	184	e) 0,9 x ID2a	0,00
16	609/6	Prunus insititia	slivka guľatoplodá	III.	2	S	3.1	75 pz	-	783	e) 0,9	704,70
17	609/6	Prunus insititia	slivka guľatoplodá	III.	2	S	3.1	43	-	415	e) 0,9	373,50
18	609/6	Negundo aceroides ♀	javorovec jaseňolistý	III.	2	S	3.1	28	-	230	e) 0,9 x ID2a	0,00
19	609/6	Prunus insititia	slivka guľatoplodá	III.	2	S	3.1	-	1 / nad 200	69	e) 0,9	62,10
20	609/6	Negundo aceroides ♀	javorovec jaseňolistý	III.	2	S	3.1	21	-	207	e) 0,9 x ID2a	0,00
21	609/6	Prunus insititia	slivka guľatoplodá	III.	2	S	3.1	18 pz	-	184	e) 0,9	165,60
22	609/6	Negundo aceroides	javorovec jaseňolistý	III.	2	S	3.1	21	-	207	e) 0,9 x ID2a	0,00
25	609/6	Alnus glutinosa	jelša lepkavá	III.	1	S	2.1	233 pz	-	2349	-	2349,00
26	609/6	Juglans regia	orech kráľovský	III.	2	S	2.1	25, 33;	-	483	-	483,00
27	609/6	Fraxinus excelsior	jaseň štíhly	III.	1	S	2.1	13	-	115	-	115,00
28	609/12	Negundo aceroides ♀	javorovec jaseňolistý	III.	2	S	3.1	33 pz	-	276	e) 0,9 x ID2a	0,00
29	609/12	Prunus insititia	slivka guľatoplodá	III.	2	S	3.1	-	1 / do 200	46	e) 0,9	41,40
30	609/12	Prunus insititia	slivka guľatoplodá	III.	2	S	3.1	17	-	184	e) 0,9	165,60
31	609/12	Juglans regia	orech kráľovský	III.	2	S	2.1	15 pz	-	138	-	138,00
32	609/12	Negundo aceroides	javorovec jaseňolistý	III.	2	S	3.1	13	-	115	e) 0,9 x ID2a	0,00
33	609/6	Crataegus monogyna	hloh jednosemenný	III.	1	S, K	3.1	36	-	322	e) 0,9	289,80
34	609/6	Fraxinus excelsior	jaseň štíhly	III.	1	S	2.1	33	(pošk. 100%)	276	a) 0,0	0,00
35	609/6	Acer campestre	javor poľný	III.	1	S	2.1	-	1 / nad 200	69	-	69,00

Por. č.	Parcela	STROMY		Skupina	Pôvod A	Vzrast B	Vek C	Obvod kmeňa [cm]	Výška [ks/cm] (poškodenie)	Hodnota - Príloha č.33 [EUR]	Prirážkový index Prílohy č.2a a 35	Spoločenská hodnota [EUR]
		Vedecké meno	Slovenské meno									
36	609/12	Negundo aceroides ♂	javorovec jaseňolistý	III.	2	S	3.1	48	-	507	e) 0,9 x ID2a	0,00
37	609/12	Negundo aceroides ♂	javorovec jaseňolistý	III.	2	S	3.1	38	-	322	e) 0,9 x ID2a	0,00
39	609/6	Juglans regia	orech kráľovský	III.	2	S	2.1	24 pz	-	207	-	207,00
40	609/6	Juglans regia	orech kráľovský	III.	2	S	2.1	20 pz	-	184	-	184,00
41	609/12	Negundo aceroides	javorovec jaseňolistý	III.	2	S	3.1	11	-	92	e) 0,9 x ID2a	0,00
42	609/6	Salix fragilis	vŕba krehká	III.	1	S	3.1	174	-	1796	e) 0,9	1616,40
43	608/3	Acer pseudoplatanus	javor horský	III.	1	S	1.2	-	1 / do 200	46	f) 1,1	50,60
45	608/3	Negundo aceroides ♂	javorovec jaseňolistý	III.	2	S	3.1	51	-	599	e) 0,9 x ID2a	0,00
46	609/12	Negundo aceroides	javorovec jaseňolistý	III.	2	S	3.1	24	-	207	e) 0,9 x ID2a	0,00
47	608/3	Acer campestre	javor poľný	III.	1	S	2.1	20	-	184	-	184,00
48	608/3	Prunus insititia	slivka guľatoplodá	III.	2	S	3.1	71	-	783	e) 0,9	704,70
49	609/12	Negundo aceroides ♀	javorovec jaseňolistý	III.	2	S	3.1	35	-	276	e) 0,9 x ID2a	0,00
51	609/9	Negundo aceroides ♀	javorovec jaseňolistý	III.	2	S	3.1	27 pz	-	230	e) 0,9 x ID2a	0,00
54	609/9	Malus domestica	jabloň domáca	III.	2	S	3.1	52 pz	-	599	e) 0,9	539,10
57	609/14	Acer pseudoplatanus	javor horský	III.	1	S	1.2	-	1 / nad 200	69	f) 1,1	75,90
58	609/9	Negundo aceroides	javorovec jaseňolistý	III.	2	S	3.1	21	-	207	e) 0,9 x ID2a	0,00
59	609/9	Negundo aceroides	javorovec jaseňolistý	III.	2	S	3.1	13	-	115	e) 0,9 x ID2a	0,00
60	609/9	Prunus insititia	slivka guľatoplodá	III.	2	S	3.1	63 pz	-	691	e) 0,9	621,90
63	609/9	Negundo aceroides ♀	javorovec jaseňolistý	III.	2	S	3.1	36	-	322	e) 0,9 x ID2a	0,00
64	609/9	Negundo aceroides ♀	javorovec jaseňolistý	III.	2	S	3.1	37 pz	-	322	e) 0,9 x ID2a	0,00
65	609/9	Acer campestre	javor poľný	III.	1	S	2.1	29 pz	-	230	-	230,00
66	609/9	Negundo aceroides ♀	javorovec jaseňolistý	III.	2	S	3.1	48	-	507	e) 0,9 x ID2a	0,00
67	609/9	Cerasus avium	čerešňa vtáčia	III.	1	S	3.1	64	-	691	e) 0,9	621,90
68	609/9	Acer pseudoplatanus	javor horský	III.	1	S	1.2	49 pz	-	507	f) 1,1	557,70
69	609/10	Prunus insititia	slivka guľatoplodá	III.	2	S	3.1	104 pz	-	1198	e) 0,9	1078,20
70	609/10	Prunus insititia	slivka guľatoplodá	III.	2	S	3.1	35 pz	-	276	e) 0,9	248,40
72	609/16	Prunus insititia	slivka guľatoplodá	III.	2	S	3.1	19, 25;	-	391	e) 0,9	351,90
74	609/16	Robinia pseudoacacia	agát biely	III.	2	S	2.1	27	-	230	-	230,00
75	609/16	Acer campestre	javor poľný	III.	1	S	2.1	14	-	115	-	115,00
76	609/16	Salix fragilis	vŕba krehká	III.	1	S	3.1	293	-	2948	e) 0,9	2653,20
77	609/16	Populus alba	topoľ biely	III.	1	S	2.1	-	2 / do 200	92	-	92,00
78	609/17	Malus domestica	jabloň domáca	III.	2	S	3.1	47 pz	-	507	e) 0,9	456,30
79	609/17	Acer pseudoplatanus	javor horský	III.	1	S	1.2	52	-	599	f) 1,1	658,90
80	609/17	Negundo aceroides ♀	javorovec jaseňolistý	III.	2	S	3.1	43	-	415	e) 0,9 x ID2a	0,00
82	609/16	Negundo aceroides ♀	javorovec jaseňolistý	III.	2	S	3.1	34	-	276	e) 0,9 x ID2a	0,00

Por. č.	Parcela	STROMY		Skupina	Pôvod A	Vzrast B	Vek C	Obvod kmeňa [cm]	Výška [ks/cm] (poškodenie)	Hodnota - Príloha č.33 [EUR]	Prirážkový index Prílohy č.2a a 35	Spoločenská hodnota [EUR]
		Vedecké meno	Slovenské meno									
83	609/16	Negundo aceroides ♀	javorovec jaseňolistý	III.	2	S	3.1	51	-	599	e) 0,9 x ID2a	0,00
84	609/16	Acer campestre	javor poľný	III.	1	S	2.1	53	-	599	-	599,00
85	609/16	Acer campestre	javor poľný	III.	1	S	2.1	51 pz	-	599	-	599,00
86	609/17	Acer pseudoplatanus	javor horský	III.	1	S	1.2	12	-	92	f) 1,1	101,20
87	609/17	Negundo aceroides	javorovec jaseňolistý	III.	2	S	3.1	12, 15;	-	230	e) 0,9 x ID2a	0,00
								-	2 / nad 200	138	e) 0,9 x ID2a	0,00
88	609/16	Acer pseudoplatanus	javor horský	III.	1	S	1.2	13, 14;	-	230	f) 1,1	253,00
89	609/16	Negundo aceroides	javorovec jaseňolistý	III.	2	S	3.1	13	-	115	e) 0,9 x ID2a	0,00
90	609/16	Acer pseudoplatanus	javor horský	III.	1	S	1.2	13, 15;	-	253	f) 1,1	278,30
91	609/16	Negundo aceroides ♀	javorovec jaseňolistý	III.	2	S	3.1	41 pz	-	415	e) 0,9 x ID2a	0,00
92	609/16	Negundo aceroides	javorovec jaseňolistý	III.	2	S	3.1	12, 14, 17, 22;	-	598	e) 0,9 x ID2a	0,00
93	609/10	Negundo aceroides	javorovec jaseňolistý	III.	2	S	3.1	11	-	92	e) 0,9 x ID2a	0,00
94	609/17	Negundo aceroides	javorovec jaseňolistý	III.	2	S	3.1	13	-	115	e) 0,9 x ID2a	0,00
96	609/16	Acer pseudoplatanus	javor horský	III.	1	S	1.2	38 pz	-	322	f) 1,1	354,20
97	609/16	Negundo aceroides	javorovec jaseňolistý	III.	2	S	3.1	19	-	184	e) 0,9 x ID2a	0,00
98	609/16	Tilia cordata	lipa malolistá	III.	1	S	1.1	23	-	207	f) 1,1	227,70
100	609/16	Robinia pseudoacacia	agát biely	III.	2	S	2.1	27	-	230	-	230,00
101	609/9	Negundo aceroides	javorovec jaseňolistý	III.	2	S	3.1	27	-	230	e) 0,9 x ID2a	0,00
104	609/17	Negundo aceroides ♀	javorovec jaseňolistý	III.	2	S	3.1	58	-	599	e) 0,9 x ID2a	0,00
109	609/10	Prunus insititia	slivka guľatoplodá	III.	2	S	3.1	28 pz	-	230	e) 0,9	207,00
110	609/17	Acer campestre	javor poľný	III.	1	S	2.1	19 pz	-	184	-	184,00
111	609/10	Negundo aceroides	javorovec jaseňolistý	III.	2	S	3.1	12	-	92	e) 0,9 x ID2a	0,00
112	609/10	Prunus domestica	slivka domáca	III.	2	S	3.1	18	-	184	e) 0,9	165,60
113	609/10	Negundo aceroides	javorovec jaseňolistý	III.	2	S	3.1	21	-	207	e) 0,9 x ID2a	0,00
114	609/10	Juglans regia	orech kráľovský	III.	2	S	2.1	23	-	207	-	207,00
115	609/10	Negundo aceroides	javorovec jaseňolistý	III.	2	S	3.1	11	-	92	e) 0,9 x ID2a	0,00
118	609/17	Prunus insititia	slivka guľatoplodá	III.	2	S	3.1	-	1 / do 200	46	e) 0,9	41,40
119	609/9	Negundo aceroides	javorovec jaseňolistý	III.	2	S	3.1	11	-	92	e) 0,9 x ID2a	0,00
								-	3 / do 200	138	e) 0,9 x ID2a	0,00
120	609/9	Prunus insititia	slivka guľatoplodá	III.	2	S	3.1	22	-	207	e) 0,9	186,30
121	609/9	Prunus insititia	slivka guľatoplodá	III.	2	S	3.1	25	-	207	e) 0,9	186,30
122	609/9	Negundo aceroides	javorovec jaseňolistý	III.	2	S	3.1	-	1 / nad 200	69	e) 0,9 x ID2a	0,00
123	609/12	Negundo aceroides	javorovec jaseňolistý	III.	2	S	3.1	-	2 / nad 200	138	e) 0,9 x ID2a	0,00
124	609/6	Juglans regia	orech kráľovský	III.	2	S	2.1	-	1 / do 200	46	-	46,00
125	609/6	Juglans regia	orech kráľovský	III.	2	S	2.1	43	-	415	-	415,00

Por. č.	Parcela	STROMY		Skupina	Pôvod A	Vzrast B	Vek C	Obvod kmeňa [cm]	Výška [ks/cm] (poškodenie)	Hodnota - Príloha č.33 [EUR]	Prirážkový index Prílohy č.2a a 35	Spoločenská hodnota [EUR]
		Vedecké meno	Slovenské meno									
126	609/6	Negundo aceroides	javorovec jaseňolistý	III.	2	S	3.1	15	-	138	e) 0,9 x ID2a	0,00
127	609/6	Prunus insititia	slivka guľatoplodá	III.	2	S	3.1	-	1 / do 200	46	e) 0,9	41,40
128	609/6	Prunus insititia	slivka guľatoplodá	III.	2	S	3.1	18 pz	-	184	e) 0,9	165,60
129	609/6	Prunus insititia	slivka guľatoplodá	III.	2	S	3.1	13	-	115	e) 0,9	103,50
130	609/12	Prunus insititia	slivka guľatoplodá	III.	2	S	3.1	18 pz	-	184	e) 0,9	165,60
131	609/6	Prunus insititia	slivka guľatoplodá	III.	2	S	3.1	16	-	138	e) 0,9	124,20
132	609/6	Prunus insititia	slivka guľatoplodá	III.	2	S	3.1	15	-	138	e) 0,9	124,20
134	609/6	Prunus insititia	slivka guľatoplodá	III.	2	S	3.1	17, 21;	-	391	e) 0,9	351,90
								-	1 / nad 200	69	e) 0,9	62,10
135	609/12	Negundo aceroides	javorovec jaseňolistý	III.	2	S	3.1	23	-	207	e) 0,9 x ID2a	0,00
136	609/12	Prunus insititia	slivka guľatoplodá	III.	2	S	3.1	14	-	115	e) 0,9	103,50
137	609/12	Negundo aceroides	javorovec jaseňolistý	III.	2	S	3.1	-	1 / nad 200	69	e) 0,9 x ID2a	0,00
138	609/6	Juglans regia	orech kráľovský	III.	2	S	2.1	116	-	1336	-	1336,00
139	609/6	Juglans regia	orech kráľovský	III.	2	S	2.1	-	4 / do 200	184	-	184,00
141	609/6	Salix fragilis	vřba krehká	III.	1	S	3.1	[82, 107, 136, 193]	-	5804	e) 0,9	5223,60
143	609/9	Prunus insititia	slivka guľatoplodá	III.	2	S	3.1	23	-	207	e) 0,9	186,30
144	609/9	Prunus insititia	slivka guľatoplodá	III.	2	S	3.1	33	-	276	e) 0,9	248,40
146	609/9	Prunus insititia	slivka guľatoplodá	III.	2	S	3.1	47	-	507	e) 0,9	456,30
147	609/9	Prunus insititia	slivka guľatoplodá	III.	2	S	3.1	32	-	276	e) 0,9	248,40
148	609/9	Juglans regia	orech kráľovský	III.	2	S	2.1	60	-	599	-	599,00
149	609/17	Salix fragilis	vřba krehká	III.	1	S	3.1	194	(pošk. 50%)	2073	c) 0,6 x e) 0,9	1119,42
152	609/16	Salix fragilis	vřba krehká	III.	1	S	3.1	14	-	115	e) 0,9	103,50
								16	-	138	-	138,00
155	609/16	Robinia pseudoacacia	agát biely	III.	2	S	2.1	-	2 / do 200	92	-	92,00
								-	1 / nad 200	69	-	69,00
156	609/16	Populus alba	topoľ biely	III.	1	S	2.1	-	1 / nad 200	69	-	69,00
157	609/16	Robinia pseudoacacia	agát biely	III.	2	S	2.1	15, 17;	-	322	-	322,00
158	609/16	Populus alba	topoľ biely	III.	1	S	2.1	-	1 / nad 200	69	-	69,00
159	609/16	Populus alba	topoľ biely	III.	1	S	2.1	-	4 / nad 200 3 / do 200	414	-	414,00
160	609/16	Alnus glutinosa	jeľša lepkavá	III.	1	S	2.1	-	2 / nad 200	138	-	138,00
161	609/16	Salix fragilis	vřba krehká	III.	1	S	3.1	164	(pošk. 60%)	1796	c) 0,6 x e) 0,9	646,56
162	609/16	Salix fragilis	vřba krehká	III.	1	S	3.1	200	(pošk. 70%)	2073	b) 0,4 x e) 0,9	746,28
163	609/16	Salix fragilis	vřba krehká	III.	1	S	3.1	139	(pošk. 100%)	1612	a) 0,0 x e) 0,9	0,00
164	609/16	Salix fragilis	vřba krehká	III.	1	S	3.1	102	(pošk. 50%)	1198	c) 0,6 x e) 0,9	646,92

Por. č.	Parcela	STROMY		Skupina	Pôvod A	Vzrast B	Vek C	Obvod kmeňa [cm]	Výška [ks/cm] (pošk. 30%)	Hodnota - Príloha č.33 [EUR]	Prirážkový index Prílohy č.2a a 35 c) 0,6 x e) 0,9	Spoločenská hodnota [EUR]
		Vedecké meno	Slovenské meno									
165	609/16	Salix fragilis	vŕba krehká	III.	1	S	3.1	73	(pošk. 30%)	783	c) 0,6 x e) 0,9	422,82
ZÓNA 3												
1	598/19	Juglans regia	orech kráľovský	III.	2	S	2.1	16	-	138	-	138,00
2	598/29	Populus alba	topoľ biely	III.	1	S	2.1	24	-	207	-	207,00
3	598/29	Populus alba	topoľ biely	III.	1	S	2.1	46, 54;	-	1106	-	1106,00
4	598/29	Populus alba	topoľ biely	III.	1	S	2.1	36	-	322	-	322,00
5	598/29	Populus alba	topoľ biely	III.	1	S	2.1	42	-	415	-	415,00
6	598/29	Populus alba	topoľ biely	III.	1	S	2.1	86	-	921	-	921,00
7	598/29	Populus alba	topoľ biely	III.	1	S	2.1	54, 63;	-	1290	-	1290,00
8	598/19	Negundo aceroides	javorovec jaseňolistý	III.	2	S	3.1	-	1 / nad 200	69	e) 0,9 x ID2a	0,00
9	598/29	Populus alba	topoľ biely	III.	1	S	2.1	40	-	322	-	322,00
10	598/29	Populus alba	topoľ biely	III.	1	S	2.1	46	-	507	-	507,00
11	598/29	Populus alba	topoľ biely	III.	1	S	2.1	25	-	207	-	207,00
12	598/29	Populus alba	topoľ biely	III.	1	S	2.1	44	-	415	-	415,00
13	598/29	Populus alba	topoľ biely	III.	1	S	2.1	20	-	184	-	184,00
14	598/29	Populus alba	topoľ biely	III.	1	S	2.1	201	-	2073	-	2073,00
15	598/29	Populus alba	topoľ biely	III.	1	S	2.1	49	-	507	-	507,00
16	598/29	Populus alba	topoľ biely	III.	1	S	2.1	57	-	599	-	599,00
17	598/29	Populus alba	topoľ biely	III.	1	S	2.1	42, 59;	-	1014	-	1014,00
18	598/29	Populus alba	topoľ biely	III.	1	S	2.1	84	-	921	-	921,00
19	598/29	Populus alba	topoľ biely	III.	1	S	2.1	53, 64;	-	1290	-	1290,00
20	598/29	Cerasus avium	čerešňa vtáčia	III.	1	S	3.1	34	-	276	e) 0,9	248,40
21	598/29	Negundo aceroides	javorovec jaseňolistý	III.	2	S	3.1	-	1 / nad 200	69	e) 0,9 x ID2a	0,00
22	598/29	Populus alba	topoľ biely	III.	1	S	2.1	81	-	921	-	921,00
23	598/29	Negundo aceroides	javorovec jaseňolistý	III.	2	S	3.1	-	1 / nad 200	69	e) 0,9 x ID2a	0,00
24	598/1 598/29	Populus alba	topoľ biely	III.	1	S	2.1	12, 13, 14, 14;	-	437	-	437,00
								-	15 / do 200 36 / do 100	1338	-	1338,00
25	598/8	Populus alba	topoľ biely	III.	1	S	2.1	293	-	2948	-	2948,00
26	598/8	Populus alba	topoľ biely	III.	1	S	2.1	53	-	599	-	599,00
27	598/8	Cerasus vulgaris	čerešňa višňová	III.	2	S	3.1	56	-	599	e) 0,9	539,10
28	598/8	Populus alba	topoľ biely	III.	1	S	2.1	49	-	507	-	507,00
29	598/8	Populus alba	topoľ biely	III.	1	S	2.1	63	-	691	-	691,00
30	598/8	Populus alba	topoľ biely	III.	1	S	2.1	57	-	599	-	599,00
31	598/8	Populus alba	topoľ biely	III.	1	S	2.1	73	-	783	-	783,00

Por. č.	Parcela	STROMY		Skupina	Pôvod A	Vzrast B	Vek C	Obvod kmeňa [cm]	Výška [ks/cm] (poškodenie)	Hodnota - Príloha č.33 [EUR]	Prirážkový index Prílohy č.2a a 35	Spoločenská hodnota [EUR]
		Vedecké meno	Slovenské meno									
32	598/8	Populus alba	topoľ biely	III.	1	S	2.1	17, 23;	-	391	-	391,00
33	598/8	Populus alba	topoľ biely	III.	1	S	2.1	111	-	1336	-	1336,00
34	598/8	Populus alba	topoľ biely	III.	1	S	2.1	44	-	415	-	415,00
35	598/8	Populus alba	topoľ biely	III.	1	S	2.1	37	-	322	-	322,00
36	598/8	Populus alba	topoľ biely	III.	1	S	2.1	14, 15, 21, 23, 25;	-	874	-	874,00
37	598/8	Populus alba	topoľ biely	III.	1	S	2.1	113	-	1336	-	1336,00
38	598/8	Populus alba	topoľ biely	III.	1	S	2.1	47, 53;	-	1106	-	1106,00
39	598/8	Populus alba	topoľ biely	III.	1	S	2.1	92	-	1059	-	1059,00
40	598/8	Acer pseudoplatanus	javor horský	III.	1	S	1.2	41	-	415	f) 1,1	456,50
41	598/8	Negundo aceroides	javorovec jaseňolistý	III.	2	S	3.1	12, 23;	-	299	e) 0,9 x ID2a	0,00
								-		1 / do 200	46	e) 0,9 x ID2a
44	598/8	Prunus insititia	slivka guľatopodá	III.	2	S	3.1	31	-	276	e) 0,9	248,40
45	598/8	Populus alba	topoľ biely	III.	1	S	2.1	68	-	691	-	691,00
46	598/8	Populus alba	topoľ biely	III.	1	S	2.1	76	-	783	-	783,00
47	598/8	Populus alba	topoľ biely	III.	1	S	2.1	67	-	691	-	691,00
48	598/8	Populus alba	topoľ biely	III.	1	S	2.1	12, 19;	-	276	-	276,00
49	598/8	Populus alba	topoľ biely	III.	1	S	2.1	83	-	921	-	921,00
50	598/8	Populus alba	topoľ biely	III.	1	S	2.1	65	-	691	-	691,00
51	598/8	Populus alba	topoľ biely	III.	1	S	2.1	40, 71;	-	1105	-	1105,00
52	598/8	Populus alba	topoľ biely	III.	1	S	2.1	42, 53, 57;	-	1613	-	1613,00
53	598/8	Populus alba	topoľ biely	III.	1	S	2.1	57, 61;	-	1290	-	1290,00
54	598/8	Populus alba	topoľ biely	III.	1	S	2.1	193 pz	-	2073	-	2073,00
55	598/8	Populus alba	topoľ biely	III.	1	S	2.1	98 pz	-	1059	-	1059,00
56	598/8	Populus alba	topoľ biely	III.	1	S	2.1	177 pz	-	1796	-	1796,00
57	598/8	Populus alba	topoľ biely	III.	1	S	2.1	83, 103 pz;	-	2119	-	2119,00
58	598/8	Populus alba	topoľ biely	III.	1	S	2.1	42	-	415	-	415,00
59	598/8	Populus alba	topoľ biely	III.	1	S	2.1	65	-	691	-	691,00
60	598/8	Populus alba	topoľ biely	III.	1	S	2.1	36	-	322	-	322,00
61	598/8	Populus alba	topoľ biely	III.	1	S	2.1	11, 11, 12, 12, 12, 15;	-	598	-	598,00
								-		3 / nad 200	207	-
62	598/8	Acer platanoides	javor mliečny	III.	1	S	1.2	-	1 / nad 200 3 / do 200	207	f) 1,1	227,70
63	598/8	Juglans regia	orech kráľovský	III.	2	S	2.1	-	6 / do 200	276	-	276,00
64	598/8	Populus alba	topoľ biely	III.	1	S	2.1	-	7 / do 200	322	-	322,00

Por. č.	Parcela	STROMY		Skupina	Pôvod A	Vzrast B	Vek C	Obvod kmeňa [cm]	Výška [ks/cm] (poškodenie)	Hodnota - Príloha č.33 [EUR]	Prirážkový index Prílohy č.2a a 35	Spoločenská hodnota [EUR]
		Vedecké meno	Slovenské meno									
66	598/8	Robinia pseudoacacia	agát biely	III.	2	S	2.1	65	-	691	-	691,00
67	598/8	Robinia pseudoacacia	agát biely	III.	2	S	2.1	42, 46, 48, 53, 72, 77, 78, 83;	-	5298	-	5298,00
68	598/8	Populus alba	topoľ biely	III.	1	S	2.1	43 pz	-	415	-	415,00
69	598/8	Populus alba	topoľ biely	III.	1	S	2.1	26 pz	-	230	-	230,00
71	598/8	Populus alba	topoľ biely	III.	1	S	2.1	13	-	115	-	115,00
								-	2 / nad 200 3 / do 200	276	-	276,00
72	598/8	Malus domestica	jabloň domáca	III.	2	S	3.1	47 pz	-	507	e) 0,9	456,30
75	598/8	Acer pseudoplatanus	javor horský	III.	1	S	1.2	43 pz	-	415	f) 1,1	456,50
76	598/8	Acer pseudoplatanus	javor horský	III.	1	S	1.2	27 pz	-	230	f) 1,1	253,00
79	598/8	Salix caprea	vŕba rakytová	III.	1	S	3.1	197	-	2073	e) 0,9	1865,70
80	598/8	Negundo aceroides	javorovec jaseňolistý	III.	2	S	3.1	12	-	92	e) 0,9 x ID2a	0,00
81	598/8	Acer pseudoplatanus	javor horský	III.	1	S	1.2	12	-	92	f) 1,1	101,20
82	598/8	Cerasus avium	čerešňa vtáčia	III.	1	S	3.1	12, 12, 23;	-	391	e) 0,9	351,90
								-	4 / nad 200	276	e) 0,9	248,40
83	598/8	Negundo aceroides	javorovec jaseňolistý ♀	III.	2	S	3.1	52 pz	-	599	e) 0,9 x ID2a	0,00
84	598/8	Negundo aceroides	javorovec jaseňolistý ♀	III.	2	S	3.1	43	-	415	e) 0,9 x ID2a	0,00
85	598/8	Negundo aceroides	javorovec jaseňolistý ♂	III.	2	S	3.1	13	-	115	e) 0,9 x ID2a	0,00
86	598/8	Acer platanoides	javor mliečny	III.	1	S	1.2	37 pz	-	322	f) 1,1	354,20
87	598/8	Malus domestica	jabloň domáca	III.	2	S	3.1	81 pz	-	921	e) 0,9	828,90
88	598/8	Malus domestica	jabloň domáca	III.	2	S	3.1	62 pz	-	691	e) 0,9	621,90
94	598/8	Malus domestica	jabloň domáca	III.	2	S	3.1	51 pz, 61 pz;	-	1290	e) 0,9	1161,00
95	598/8	Malus domestica	jabloň domáca	III.	2	S	3.1	42 pz	-	415	e) 0,9	373,50
96	598/8	Malus domestica	jabloň domáca	III.	2	S	3.1	24 pz, 29 pz, 36 pz, 38 pz;	-	1081	e) 0,9	972,90
98	598/8	Acer pseudoplatanus	javor horský	III.	1	S	1.2	-	2 / do 200 1 / do 100	110	f) 1,1	121,00
99	598/8	Malus domestica	jabloň domáca	III.	2	S	3.1	26 pz, 37 pz, 39 pz;	-	874	e) 0,9	786,60
100	598/8	Malus domestica	jabloň domáca	III.	2	S	3.1	46 pz	-	507	e) 0,9	456,30
101	598/8	Malus domestica	jabloň domáca	III.	2	S	3.1	34 pz	-	276	e) 0,9	248,40
102	598/8	Malus domestica	jabloň domáca	III.	2	S	3.1	27 pz, 37 pz;	-	552	e) 0,9	496,80
103	598/8	Malus domestica	jabloň domáca	III.	2	S	3.1	47 pz	-	507	e) 0,9	456,30
104	598/8	Salix fragilis	vŕba krehká	III.	1	S	3.1	-	1 / do 200	46	e) 0,9	41,40
106	598/8	Malus domestica	jabloň domáca	III.	2	S	3.1	41, 49;	-	922	e) 0,9	829,80

Por. č.	Parcela	STROMY		Skupina	Pôvod A	Vzrast B	Vek C	Obvod kmeňa [cm]	Výška [ks/cm] (poškodenie)	Hodnota - Príloha č.33 [EUR]	Prirážkový index Prílohy č.2a a 35	Spoločenská hodnota [EUR]
		Vedecké meno	Slovenské meno									
107	598/8	Malus domestica	jabloň domáca	III.	2	S	3.1	23, 30;	-	437	e) 0,9	393,30
109	598/8	Prunus insititia	slivka guľatoplodá	III.	2	S	3.1	59 pz	-	599	e) 0,9	539,10
110	608/3	Prunus insititia	slivka guľatoplodá	III.	2	S	3.1	-	2 / do 200	92	e) 0,9	82,80
112	598/8	Populus nigra	topoľ čierny	III.	1	S	2.1	209	-	2073	-	2073,00
113	598/8	Negundo aceroides	javorovec jaseňolistý	III.	2	S	3.1	-	1 / do 200	46	e) 0,9 x ID2a	0,00
116	598/8	Malus domestica	jabloň domáca	III.	2	S	3.1	47 pz	-	507	e) 0,9	456,30
118	598/8	Malus domestica	jabloň domáca	III.	2	S	3.1	49 pz	-	507	e) 0,9	456,30
119	598/8	Malus domestica	jabloň domáca	III.	2	S	3.1	59 pz	-	599	e) 0,9	539,10
120	598/8	Populus alba	topoľ biely	III.	1	S	2.1	57	-	599	-	599,00
121	598/8	Populus alba	topoľ biely	III.	1	S	2.1	19, 22, 23, 25;	-	805	-	805,00
122	598/8	Prunus insititia	slivka guľatoplodá	III.	2	S	3.1	-	1 / nad 200	69	e) 0,9	62,10
124	598/8	Populus alba	topoľ biely	III.	1	S	2.1	32	-	276	-	276,00
125	598/8	Populus alba	topoľ biely	III.	1	S	2.1	43	-	415	-	415,00
126	598/8	Populus alba	topoľ biely	III.	1	S	2.1	61	-	691	-	691,00
127	598/8	Populus alba	topoľ biely	III.	1	S	2.1	12, 15;	-	230	-	230,00
								-	4 / do 200	184	-	184,00
128	598/8	Quercus petraea	dub zimný	III.	1	S	1.1	-	1 / do 100	18	f) 1,1	19,80
129	598/8	Populus alba	topoľ biely	III.	1	S	2.1	31	-	276	-	276,00
130	598/8	Populus alba	topoľ biely	III.	1	S	2.1	34	-	276	-	276,00
132	598/8	Populus alba	topoľ biely	III.	1	S	2.1	11, 13, 14, 14, 15;	-	575	-	575,00
133	598/8	Salix fragilis	vřba krehká	III.	1	S	3.1	43	(pošk. 20%)	415	d) 0,8 x e) 0,9	298,80
134	598/8	Salix fragilis	vřba krehká	III.	1	S	3.1	31	(pošk. 20%)	276	d) 0,8 x e) 0,9	198,72
135	598/8	Salix fragilis	vřba krehká	III.	1	S	3.1	41	(pošk. 20%)	415	d) 0,8 x e) 0,9	298,80
136	598/8	Salix fragilis	vřba krehká	III.	1	S	3.1	19, 22;	-	391	e) 0,9	351,90
137	598/8	Salix fragilis	vřba krehká	III.	1	S	3.1	97	(pošk. 30%)	1059	c) 0,6 x e) 0,9	571,86
138	598/8	Salix fragilis	vřba krehká	III.	1	S	3.1	31	(pošk. 15%)	276	d) 0,8 x e) 0,9	198,72
139	598/8	Salix fragilis	vřba krehká	III.	1	S	3.1	84	(pošk. 40%)	921	c) 0,6 x e) 0,9	497,34
140	598/8	Prunus insititia	slivka guľatoplodá	III.	2	S	3.1	169 pz	-	1796	e) 0,9	1616,40
141	598/8	Populus alba	topoľ biely	III.	1	S	2.1	271 pz	-	2672	-	2672,00
142	598/8	Carpinus betulus	hrab obyčajný	III.	1	S	2.1	-	1 / nad 200	69	-	69,00
143	598/8	Negundo aceroides	javorovec jaseňolistý	III.	2	S	3.1	-	1 / nad 200	69	e) 0,9 x ID2a	0,00
144	598/8	Juglans regia	orech kráľovský	III.	2	S	2.1	-	1 / do 100	18	-	18,00
146	598/8	Populus alba	topoľ biely	III.	1	S	2.1	122	-	1474	-	1474,00
149	598/8	Populus alba	topoľ biely	III.	1	S	2.1	90	-	921	-	921,00

Por. č.	Parcela	STROMY		Skupina	Pôvod A	Vzrast B	Vek C	Obvod kmeňa [cm]	Výška [ks/cm] (poškodenie)	Hodnota - Príloha č.33 [EUR]	Prirážkový index Prílohy č.2a a 35	Spoločenská hodnota [EUR]
		Vedecké meno	Slovenské meno									
150	598/8	Acer campestre	javor poľný	III.	1	S	2.1	-	2 / nad 200	138	-	138,00
151	598/8	Populus alba	topoľ biely	III.	1	S	2.1	92, 98, 101;	-	3316	-	3316,00
152	598/8	Populus alba	topoľ biely	III.	1	S	2.1	113	-	1336	-	1336,00
153	598/8	Populus alba	topoľ biely	III.	1	S	2.1	50	-	507	-	507,00
154	598/8	Populus alba	topoľ biely	III.	1	S	2.1	43	-	415	-	415,00
155	598/8	Populus alba	topoľ biely	III.	1	S	2.1	16, 24, 26, 27;	-	805	-	805,00
156	598/8	Prunus insititia	slivka guľatoplodá	III.	2	S	3.1	23	-	207	e) 0,9	186,30
157	598/8	Populus alba	topoľ biely	III.	1	S	2.1	56	-	599	-	599,00
158	598/8	Juglans regia	orech kráľovský	III.	2	S	2.1	35 pz	-	276	-	276,00
159	598/8	Cerasus avium	čerešňa vtáčia	III.	1	S	3.1	-	1 / do 200	46	e) 0,9	41,40
160	598/8	Acer pseudoplatanus	javor horský	III.	1	S	1.2	-	1 / nad 200	69	f) 1,1	75,90
161	598/8	Cerasus avium	čerešňa vtáčia	III.	1	S	3.1	40	-	322	e) 0,9	289,80
162	598/8	Populus alba	topoľ biely	III.	1	S	2.1	11, 13, 15;	-	345	-	345,00
								-	3 / nad 200	207	-	207,00
163	598/8	Acer campestre	javor poľný	III.	1	S	2.1	-	1 / nad 200	69	-	69,00
164	598/8	Acer platanoides	javor mliečny	III.	1	S	1.2	-	1 / do 200	46	f) 1,1	50,60
165	598/8	Prunus insititia	slivka guľatoplodá	III.	2	S	3.1	-	1 / do 200	46	e) 0,9	41,40
166	598/8	Acer pseudoplatanus	javor horský	III.	1	S	1.2	-	2 / do 200	92	f) 1,1	101,20
167	598/8	Populus alba	topoľ biely	III.	1	S	2.1	63	-	691	-	691,00
168	598/8	Populus alba	topoľ biely	III.	1	S	2.1	32	-	276	-	276,00
169	598/8	Populus alba	topoľ biely	III.	1	S	2.1	39	-	322	-	322,00
170	598/8	Populus alba	topoľ biely	III.	1	S	2.1	32	-	276	-	276,00
171	598/4	Betula pendula	breza previsnutá	III.	1	S	3.1	20, 23;	-	391	e) 0,9	351,90
172	598/8	Populus alba	topoľ biely	III.	1	S	2.1	35	-	276	-	276,00
173	598/8	Populus alba	topoľ biely	III.	1	S	2.1	41	-	415	-	415,00
174	598/8	Populus alba	topoľ biely	III.	1	S	2.1	130	-	1474	-	1474,00
175	598/8	Populus alba	topoľ biely	III.	1	S	2.1	24	-	207	-	207,00
176	598/8	Populus alba	topoľ biely	III.	1	S	2.1	51	-	599	-	599,00
177	598/8	Populus alba	topoľ biely	III.	1	S	2.1	31	-	276	-	276,00
178	598/8	Populus alba	topoľ biely	III.	1	S	2.1	48	-	507	-	507,00
179	598/4	Prunus insititia	slivka guľatoplodá	III.	2	S	3.1	38	-	322	e) 0,9	289,80
180	598/8	Cerasus avium	čerešňa vtáčia	III.	1	S	3.1	58	-	599	e) 0,9	539,10
181	598/4	Salix fragilis	vřba krehká	III.	1	S	3.1	88	(pošk. 65%)	921	b) 0,4 x e) 0,9	331,56
182	598/4	Salix fragilis	vřba krehká	III.	1	S	3.1	101	(pošk. 75%)	1198	b) 0,4 x e) 0,9	431,28
183	598/4	Salix fragilis	vřba krehká	III.	1	S	3.1	152	(pošk. 80%)	1612	b) 0,4 x e) 0,9	580,32

Por. č.	Parcela	STROMY		Skupina	Pôvod A	Vzrast B	Vek C	Obvod kmeňa [cm]	Výška [ks/cm] (poškodenie)	Hodnota - Príloha č.33 [EUR]	Prirážkový index Prílohy č.2a a 35	Spoločenská hodnota [EUR]
		Vedecké meno	Slovenské meno									
184	598/46	Populus nigra	topoľ čierny	III.	1	S	2.1	162 pz	-	1796	-	1796,00
185	598/46	Malus domestica	jabloň domáca	III.	2	S	3.1	45	-	415	e) 0,9	373,50
186	598/46	Malus domestica	jabloň domáca	III.	2	S	3.1	26, 29;	-	460	e) 0,9	414,00
187	598/46	Robinia pseudoacacia	agát biely	III.	2	S	2.1	28	-	230	-	230,00
190	598/8	Populus alba	topoľ biely	III.	1	S	2.1	24, 28, 29;	-	667	-	667,00
								-	2 / nad 200	138	-	138,00
192	598/8	Acer platanoides	javor mliečny	III.	1	S	1.2	27	-	230	f) 1,1	253,00
								-	1 / nad 200	69	f) 1,1	75,90
194	598/8	Salix fragilis	vřba krehká	III.	1	S	3.1	42, 44, 45, 51, 54, 56, 69;	-	3733	e) 0,9	3359,70
195	598/8	Salix fragilis	vřba krehká	III.	1	S	3.1	29, 37;	-	552	e) 0,9	496,80
197	598/8	Negundo aceroides	javorovec jaseňolistý	III.	2	S	3.1	-	1 / do 200	46	e) 0,9 x ID2a	0,00
198	598/8	Populus alba	topoľ biely	III.	1	S	2.1	132	-	1612	-	1612,00
199	598/8	Malus domestica	jabloň domáca	III.	2	S	3.1	56 pz	-	599	e) 0,9	539,10
200	598/8	Salix fragilis	vřba krehká	III.	1	S	3.1	107 pz	-	1198	e) 0,9	1078,20
201	598/8	Populus alba	topoľ biely	III.	1	S	2.1	19	-	184	-	184,00
202	598/8	Salix fragilis	vřba krehká	III.	1	S	3.1	196 pz	-	2073	e) 0,9	1865,70
203	598/8	Populus nigra	topoľ čierny	III.	1	S	2.1	147	-	1612	-	1612,00
204	598/8	Cerasus avium	čerešňa vtáčia	III.	1	S	3.1	28	-	230	e) 0,9	207,00
205	598/29	Populus nigra	topoľ čierny	III.	1	S	2.1	115	-	1336	-	1336,00
206	598/29	Salix fragilis	vřba krehká	III.	1	S	3.1	55, 57, 63, 68, 69, 100;	(pošk. 40%)	4330	c) 0,6 x e) 0,9	2338,20
207	598/29	Salix fragilis	vřba krehká	III.	1	S	3.1	117	-	1336	e) 0,9	1202,40
208	598/29	Juglans regia	orech kráľovský	III.	2	S	2.1	48	-	507	-	507,00
211	598/21	Malus domestica	jabloň domáca	III.	2	S	3.1	-	1 / do 200	46	e) 0,9	41,40
ZÓNA – medzi zónami 1 a 2 – ďalšie drevniny vyskytujúce sa na plochách v dotyku s vyčlenenými zónami												
1	608/3	Prunus insititia	slivka guľatoplodá	III.	2	S	3.1	78 pz	-	783	e) 0,9	704,70
2	608/3	Cerasus vulgaris	čerešňa višňová	III.	2	S	3.1	12, 13, 16;	-	345	e) 0,9	310,50
3	608/3	Prunus insititia	slivka guľatoplodá	III.	2	S	3.1	-	1 / do 200	46	e) 0,9	41,40
4	608/3	Fraxinus excelsior	jaseň štíhly	III.	1	S	2.1	-	1 / do 200	46	-	46,00
5	608/3	Prunus insititia	slivka guľatoplodá	III.	2	S	3.1	76 pz	-	783	e) 0,9	704,70
6	608/3	Prunus insititia	slivka guľatoplodá	III.	2	S	3.1	28 pz	-	230	e) 0,9	207,00
ZÓNA – vedľa zóny 2 – ďalšie drevniny vyskytujúce sa na plochách v dotyku s vyčlenenou zónou												
7	609/33	Populus alba	topoľ biely	III.	1	S	2.1	-	1 / nad 200	69	-	69,00
10	609/11	Acer platanoides	javor mliečny	III.	1	S	1.2	72	-	783	f) 1,1	861,30

Por. č.	Parcela	STROMY		Skupina	Pôvod A	Vzrast B	Vek C	Obvod kmeňa [cm]	Výška [ks/cm] (poškodenie)	Hodnota - Príloha č.33 [EUR]	Prirážkový index Prílohy č.2a a 35	Spoločenská hodnota [EUR]
		Vedecké meno	Slovenské meno									
11	609/33	Juglans regia	orech kráľovský	III.	2	S	2.1	92	(pošk. 15%)	1059	d) 0,8	847,20
12	609/33	Juglans regia	orech kráľovský	III.	2	S	2.1	68	(pošk. 15%)	691	d) 0,8	552,80
13	609/33	Acer pseudoplatanus	javor horský	III.	1	S	1.2	39	-	322	f) 1,1	354,20
14	609/33	Salix fragilis	vŕba krehká	III.	1	S	3.1	67, 72;	-	1474	e) 0,9	1326,60
15	609/33	Salix fragilis	vŕba krehká	III.	1	S	3.1	100	-	1059	e) 0,9	953,10
17	609/33	Populus alba	topoľ biely	III.	1	S	2.1	-	1 / do 200	46	-	46,00
19	609/11	Populus alba	topoľ biely	III.	1	S	2.1	-	1 / do 200	46	-	46,00

Tabuľka 2 Bratislava, Lamač – Staré záhrady – inventarizácia a spoločenská hodnota drevín vyskytujúcich sa na plochách stavby – kroviny

Por. č.	Parcela	KROVINY		Skupina	Pôvod A	Vzrast B	Vek C	Výška [cm] (poškodenie)	Plošný priemet [m ²]	Hodnota - Príloha č.33 [EUR]	Prirážkový index Príloha č.35	Spoločenská hodnota [EUR]	
		Vedecké meno	Slovenské meno										
ZÓNA 1													
4	608/3	Lonicera xylosteum	zemleze obyčajný	III.	1	K	3.2	200	0,75	12	e) 0,9	10,80	
17	609/3	Salix fragilis	vŕba krehká	III.	1	K, S	3.1	400	3,50	161	e) 0,9	144,90	
32	609/3	Rosa canina	ruža šípová	III.	1	K	3.2	140	1,25	9	e) 0,9	8,10	
39	609/3	Rubus fruticosus agg.	ostružina černicová	III.	1	K, L	3.2	150	48,00	690	e) 0,9	621,00	
41	609/3	Rubus fruticosus agg.	ostružina černicová	90 %	III.	1	K, L	3.2	150	18,50	276	e) 0,9	248,40
		Rosa canina	ruža šípová	10 %	III.	1	K	3.2					
45	609/3	Euonymus europaeus	bršlen európsky	III.	1	K	3.1	200	2,00	12	e) 0,9	10,80	
47	608/2	Crataegus monogyna	hloh jednosemenný	III.	1	K	3.1	280	9,00	184	e) 0,9	165,60	
48	608/2	Euonymus europaeus	bršlen európsky	III.	1	K	3.1	120	0,25	9	e) 0,9	8,10	
50	609/3	Crataegus monogyna	hloh jednosemenný	III.	1	K	3.1	400	3,00	161	e) 0,9	144,90	
55	609/3	Ligustrum vulgare	zob vtáčí	III.	1	K	3.1	230	1,25	12	e) 0,9	10,80	
56	609/3	Rubus fruticosus agg.	ostružina černicová	III.	1	K, L	3.2	160	36,00	736	e) 0,9	662,40	
58	609/3	Rubus fruticosus agg.	ostružina černicová	90 %	III.	1	K, L	3.2	270	24,00	460	e) 0,9	414,00
		Euonymus europaeus	bršlen európsky	5 %	III.	1	K	3.1					
		Rosa canina	ruža šípová	5 %	III.	1	K	3.2					
80	608/2	Sambucus nigra	baza čierna	III.	1	K	3.1	270	8,00	184	e) 0,9	165,60	
83	609/3	Rubus fruticosus agg.	ostružina černicová	III.	1	K, L	3.2	150	50,00	690	e) 0,9	621,00	
88	609/3	Rubus fruticosus agg.	ostružina černicová	III.	1	K, L	3.2	170	17,00	368	e) 0,9	331,20	
91	609/3	Sambucus nigra	baza čierna	III.	1	K	3.1	220	1,50	12	e) 0,9	10,80	

Por. č.	Parcela	KROVINY		Skupina	Pôvod A	Vzrast B	Vek C	Výška [cm] (poškodenie)	Plošný priemet [m ²]	Hodnota - Príloha č.33 [EUR]	Prirážkový index Príloha č.35	Spoločenská hodnota [EUR]	
		Vedecké meno	Slovenské meno										
96	609/3	Salix cinerea	vŕba popolavá	III.	1	K	3.2	450	40,00	966	e) 0,9	869,40	
105	609/3	Rubus fruticosus agg.	ostružina černicová	80 %	III.	1	K, L	3.2	250	110,00	2024	e) 0,9	1821,60
		Euonymus europaeus	bršlen európsky	8 %	III.	1	K	3.1					
		Rosa canina	ruža šípová	7 %	III.	1	K	3.2					
		Sambucus nigra	baza čierna	5 %	III.	1	K	3.1					
108	609/3	Sambucus nigra	baza čierna	III.	1	K	3.1	370	37,00	966	e) 0,9	869,40	
116	609/3	Salix fragilis	vŕba krehká	III.	1	K, S	3.1	600	126,00	3036	e) 0,9	2732,40	
ZÓNA 2													
4	609/6	Syringa vulgaris	orgován obyčajný	III.	2	K	3.2	300	7,00	184	e) 0,9	165,60	
23	609/6	Prunus spinosa	slivka trnková	III.	1	K	3.2	200	20,00	368	e) 0,9	331,20	
24	609/6	Rubus fruticosus agg.	ostružina černicová	III.	1	K, L	3.2	180	15,00	276	e) 0,9	248,40	
38	609/12	Rubus fruticosus agg.	ostružina černicová	60 %	III.	1	K, L	3.2	280	45,00	828	e) 0,9	745,20
		Lonicera xylosteum	zemolez obyčajný	40 %	III.	1	K	3.2					
44	608/3	Lonicera xylosteum	zemolez obyčajný	III.	1	K	3.2	230	1,75	12	e) 0,9	10,80	
50	609/12 609/14	Rubus fruticosus agg.	ostružina černicová	III.	1	K, L	3.2	200	48,00	920	e) 0,9	828,00	
52	609/9	Lonicera xylosteum	zemolez obyčajný	60 %	III.	1	K	3.2	270	15,00	276	e) 0,9	248,40
		Rosa canina	ruža šípová	40 %	III.	1	K	3.2					
53	609/9	Rosa canina	ruža šípová	III.	1	K	3.2	270	18,00	368	e) 0,9	331,20	
55	609/9	Rubus fruticosus agg.	ostružina černicová	III.	1	K, L	3.2	180	60,00	1104	e) 0,9	993,60	
56	609/12 609/14 609/9	Rubus fruticosus agg.	ostružina černicová	III.	1	K, L	3.2	180	50,00	920	e) 0,9	828,00	
61	609/9	Ligustrum vulgare	zob vtáčí	III.	1	K	3.1	180	0,50	12	e) 0,9	10,80	
62	609/9	Forsythia x intermedia	zlatovka prostredná	III.	2	K	3.2	80	0,25	7	e) 0,9	6,30	
71	609/17	Lonicera xylosteum	zemolez obyčajný	III.	1	K	3.2	280	12,00	276	e) 0,9	248,40	
73	609/16 609/17	Lonicera xylosteum	zemolez obyčajný	45 %	III.	1	K	3.2	310	80,00	1886	e) 0,9	1697,40
		Rubus fruticosus agg.	ostružina černicová	45 %	III.	1	K, L	3.2					
		Euonymus europaeus	bršlen európsky	5 %	III.	1	K	3.1					
		Rosa canina	ruža šípová	5 %	III.	1	K	3.2					
81	609/9 609/10 609/16 609/17	Rubus fruticosus agg.	ostružina černicová	50 %	III.	1	K, L	3.2	320	550,00	12696	e) 0,9	11426,40
		Lonicera xylosteum	zemolez obyčajný	35 %	III.	1	K	3.2					
		Rosa canina	ruža šípová	10 %	III.	1	K	3.2					
		Euonymus europaeus	bršlen európsky	3 %	III.	1	K	3.1					
		Ligustrum vulgare	zob vtáčí	2 %	III.	1	K	3.1					
95	609/17	Crataegus monogyna	hloh jednosemenný	III.	1	K	3.1	290	12,50	276	e) 0,9	248,40	

Por. č.	Parcela	KROVINY		Skupina	Pôvod A	Vzrast B	Vek C	Výška [cm] (poškodenie)	Plošný priemet [m ²]	Hodnota - Príloha č.33 [EUR]	Prirážkový index Príloha č.35	Spoločenská hodnota [EUR]	
		Vedecké meno	Slovenské meno										
99	609/16	Lonicera xylosteum	zemleň obyčajný	III.	1	K	3.2	270	11,00	276	e) 0,9	248,40	
102	609/10	Sambucus nigra	baza čierna	III.	1	K	3.1	400	9,50	276	e) 0,9	248,40	
103	609/10	Sambucus nigra	baza čierna	III.	1	K	3.1	400	11,50	391	e) 0,9	351,90	
105	609/16	Sambucus nigra	baza čierna	III.	1	K	3.1	300	7,50	184	e) 0,9	165,60	
106	609/16	Salix fragilis	vŕba krehká	III.	1	K, S	3.1	210	1,00	12	e) 0,9	10,80	
107	609/16	Salix fragilis	vŕba krehká	III.	1	K, S	3.1	210	0,75	12	e) 0,9	10,80	
108	609/16	Sambucus nigra	baza čierna	III.	1	K	3.1	220	1,50	12	e) 0,9	10,80	
116	609/10 609/17 609/16	Rubus fruticosus agg.	ostružina černicová	III.	1	K, L	3.2	170	380,00	6992	e) 0,9	6292,80	
117	609/17	Sambucus nigra	baza čierna	III.	1	K	3.1	300	4,00	111	e) 0,9	99,90	
133	609/6	Sambucus nigra	baza čierna	III.	1	K	3.1	270	4,00	111	e) 0,9	99,90	
140	609/6	Rubus fruticosus agg.	ostružina černicová	III.	1	K, L	3.2	190	60,00	1104	e) 0,9	993,60	
142	609/6 609/12 609/14 609/9	Rubus fruticosus agg.	ostružina černicová	III.	1	K, L	3.2	170	270,00	4968	e) 0,9	4471,20	
145	609/9	Ligustrum vulgare	zob vtáčí	III.	1	K	3.1	260	2,50	111	e) 0,9	99,90	
150	609/17	Rubus fruticosus agg.	ostružina černicová	90 %	III.	1	K, L	3.2	200	60,00	1104	e) 0,9	993,60
	609/16	Salix fragilis	vŕba krehká	10 %	III.	1	K, S	3.1					
151	609/17	Salix fragilis	vŕba krehká	III.	1	K, S	3.1	450	30,00	736	e) 0,9	662,40	
153	609/16	Salix fragilis	vŕba krehká	III.	1	K, S	3.1	210	1,25	12	e) 0,9	10,80	
154	609/16	Salix fragilis	vŕba krehká	III.	1	K, S	3.1	200	0,75	12	e) 0,9	10,80	
ZÓNA 3													
42	598/8	Rosa canina	ruža šípová	III.	1	K	3.2	230	3,00	111	e) 0,9	99,90	
43	598/8	Rosa canina	ruža šípová	III.	1	K	3.2	200	1,75	12	e) 0,9	10,80	
65	598/8 598/29	Rubus fruticosus agg.	ostružina černicová	75 %	III.	1	K, L	3.2	200	470,00	8648	e) 0,9	7783,20
		Rosa canina	ruža šípová	15 %	III.	1	K	3.2					
		Ligustrum vulgare	zob vtáčí	3 %	III.	1	K	3.1					
		Crataegus monogyna	hloh jednosemenný	3 %	III.	1	K	3.1					
		Euonymus europaeus	bršlen európsky	3 %	III.	1	K	3.1					
		Swida sanguinea	svíb krvavý	1 %	III.	1	K	3.1					
70	598/8	Rubus fruticosus agg.	ostružina černicová	III.	1	K, L	3.2	200	47,00 podrast	920	e) 0,9	828,00	
73	598/8	Rosa canina	ruža šípová	III.	1	K	3.2	300	12,00	276	e) 0,9	248,40	
74	598/8	Crataegus monogyna	hloh jednosemenný	III.	1	K	3.1	280	4,50	111	e) 0,9	99,90	
77	598/8	Crataegus monogyna	hloh jednosemenný	III.	1	K	3.1	400	14,00	391	e) 0,9	351,90	

Por. č.	Parcela	KROVINY			Skupina	Pôvod A	Vzrast B	Vek C	Výška [cm] (poškodenie)	Plošný priemet [m ²]	Hodnota - Príloha č.33 [EUR]	Prirážkový index Príloha č.35	Spoločenská hodnota [EUR]
		Vedecké meno	Slovenské meno										
78	598/8	Rubus fruticosus agg.	ostružina černicová	83 %	III.	1	K, L	3.2	220	68,00	1288	e) 0,9	1159,20
		Rosa canina	ruža šípová	15 %	III.	1	K	3.2					
		Ligustrum vulgare	zob vtáčí	2 %	III.	1	K	3.1					
89	598/1	Rosa canina	ruža šípová		III.	1	K	3.2	200	1,75	12	e) 0,9	10,80
90	598/8	Syringa vulgaris	orgován obyčajný		III.	2	K	3.2	170	1,25	12	e) 0,9	10,80
91	598/8	Euonymus europaeus	bršlen európsky		III.	1	K	3.1	180	3,75	111	e) 0,9	99,90
92	598/8	Syringa vulgaris	orgován obyčajný		III.	2	K	3.2	190	3,50	111	e) 0,9	99,90
93	598/8	Rosa canina	ruža šípová		III.	1	K	3.2	210	2,25	111	e) 0,9	99,90
97	598/8	Rosa canina	ruža šípová		III.	1	K	3.2	200	2,50	111	e) 0,9	99,90
105	598/8	Rosa canina	ruža šípová		III.	1	K	3.2	200	4,00	111	e) 0,9	99,90
108	598/8	Euonymus europaeus	bršlen európsky		III.	1	K	3.1	200	2,75	111	e) 0,9	99,90
111	598/8	Rosa canina	ruža šípová		III.	1	K	3.2	280	3,00	111	e) 0,9	99,90
114	598/8	Lonicera xylosteum	zemolez obyčajný		III.	1	K	3.2	300	8,50	184	e) 0,9	165,60
115	598/8	Rosa canina	ruža šípová		III.	1	K	3.2	200	1,25	12	e) 0,9	10,80
117	598/8	Rosa canina	ruža šípová		III.	1	K	3.2	200	0,75	12	e) 0,9	10,80
123	598/8	Lonicera xylosteum	zemolez obyčajný		III.	1	K	3.2	150	1,00	9	e) 0,9	8,10
131	598/8	Rosa canina	ruža šípová		III.	1	K	3.2	260	6,00	184	e) 0,9	165,60
145	598/8	Lonicera xylosteum	zemolez obyčajný		III.	1	K	3.2	230	1,00	12	e) 0,9	10,80
147	598/8	Crataegus monogyna	hloh jednosemenný		III.	1	K	3.1	160	0,25	12	e) 0,9	10,80
148	598/8	Lonicera xylosteum	zemolez obyčajný		III.	1	K	3.2	160	0,75	12	e) 0,9	10,80
188	598/8	Lonicera xylosteum	zemolez obyčajný	50 %	III.	1	K	3.2	170	60,00	1104	e) 0,9	993,60
		Rosa canina	ruža šípová	20 %	III.	1	K	3.2					
		Rubus fruticosus agg.	ostružina černicová	17 %	III.	1	K, L	3.2					
		Crataegus monogyna	hloh jednosemenný	8 %	III.	1	K	3.1					
		Ligustrum vulgare	zob vtáčí	5 %	III.	1	K	3.1					
189	598/8 598/4 598/46	Lonicera xylosteum	zemolez obyčajný	40 %	III.	1	K	3.2	250	320,00	5888	e) 0,9	5299,20
		Rosa canina	ruža šípová	20 %	III.	1	K	3.2					
		Euonymus europaeus	bršlen európsky	15 %	III.	1	K	3.1					
		Rubus fruticosus agg.	ostružina černicová	15 %	III.	1	K, L	3.2					
		Ligustrum vulgare	zob vtáčí	5 %	III.	1	K	3.1					
		Crataegus monogyna	hloh jednosemenný	3 %	III.	1	K	3.1					
		Swida sanguinea	svíb krvavý	2 %	III.	1	K	3.1					
191	598/8	Crataegus monogyna	hloh jednosemenný		III.	1	K	3.1	270	9,00	184	e) 0,9	165,60
193	598/8	Rosa canina	ruža šípová		III.	1	K	3.2	200	8,00	184	e) 0,9	165,60
196	598/8	Salix cinerea	vŕba popolavá		III.	1	K	3.2	370	19,00	506	e) 0,9	455,40

Por. č.	Parcela	KROVINY			Skupina	Pôvod A	Vzrast B	Vek C	Výška [cm] (poškodenie)	Plošný priemet [m ²]	Hodnota - Príloha č.33 [EUR]	Prirážkový index Príloha č.35	Spoločenská hodnota [EUR]
		Vedecké meno	Slovenské meno										
209	598/29 598/17	Euonymus europaeus	bršlen európsky	40 %	III.	1	K	3.1	180	7,50	184	e) 0,9	165,60
		Crataegus monogyna	hloh jednosemenný	20 %	III.	1	K	3.1					
		Rosa canina	ruža šíповá	20 %	III.	1	K	3.2					
		Lonicera xylosteum	zemolez obyčajný	20 %	III.	1	K	3.2					
210	598/17	Salix fragilis	vŕba krehká		III.	1	K, S	3.1	600	135,00	3151	e) 0,9	2835,90
ZÓNA – vedľa zóny 2 – ďalšie drevisy vyskytujúce sa na plochách v dotyku s vyčlenenou zónou													
8	609/33	Salix fragilis	vŕba krehká		III.	1	K, S	3.1	220	0,75	12	e) 0,9	10,80
9	609/11	Salix fragilis	vŕba krehká		III.	1	K, S	3.1	270	2,00	12	e) 0,9	10,80
16	609/33	Salix fragilis	vŕba krehká		III.	1	K, S	3.1	200	1,25	12	e) 0,9	10,80
18	609/33	Salix fragilis	vŕba krehká		III.	1	K, S	3.1	210	1,25	12	e) 0,9	10,80
20	609/11	Salix fragilis	vŕba krehká		III.	1	K, S	3.1	200	0,75	12	e) 0,9	10,80

Tabuľka 3 Bratislava, Lamač – Staré záhrady – inventarizácia a spoločenská hodnota drevín vyskytujúcich sa na plochách stavby – liany

Por. č.	Parcela	LIANY			Skupina	Pôvod A	Vzrast B	Vek C	Obvod kmeňka [cm]	Výška (dĺžka) [ks/m]	Hodnota - Príloha č.33 [EUR]	Prirážkový index Príloha č.35	Spoločenská hodnota [EUR]
		Vedecké meno	Slovenské meno										
ZÓNA 3													
212	598/8	Hedera helix	brečtan popínavý		I.	1	L	3.1	do 5 do 3	15 / do 5 35 / do 3	455	e) 0,9	409,50
213	598/8	Hedera helix	brečtan popínavý		I.	1	L	3.1	do 3 do 3	4 / do 3 10 / do 1	78	e) 0,9	70,20

Vysvetlivky k tabuľkám 1, 2 a 3:

Por. č. – poradové číslo dreviny na plochách stavby zhodné s číslom na príslušnej schéme výskytu drevín; pre dreviny, ktorých **poradové číslo je podfarbené**, je potrebné žiadať povolenie na výrub;

Parcela – číslo parcely podľa katastrálnej mapy – CKN parcely;

Skupina, Pôvod, Vzrast, Vek – charakteristika drevín v zmysle Vyhlášky MŽP SR č. 24/2003 Z.z., ktorou sa vykonáva zákon č. 543/2002 Z.z. o ochrane prírody a krajiny v znení neskorších predpisov; **Skupina** – I. skupina – polovždzelené a vždzelené listnaté dreviny, II. skupina – ihličnaté dreviny, III. skupina – listnaté opadavé dreviny; **Pôvod** – A – (pôvod drevín): 1 – pôvodný domáci druh, 2 – osvedčený introdukovaný druh, 3 – čiastočne osvedčený introdukovaný druh, 4 – potenciálne introdukovaný druh (zatiaľ zriedkavý, vzácny); **Vzrast** – B – (vzrastová charakteristika): S – strom, K – ker, L – liana; **Vek** – C – (relatívne dosiahnuteľný vek): 1 – dreviny dlhoveké, 1.1 – výrazne vysoký vek (nad 500 rokov), 1.2 – vysoký vek (200 – 500 rokov), 2 – dreviny strednoveké, 2.1 – stredný vek (100 – 200 rokov), 3 – dreviny krátkoveké, 3.1 – nízky vek (50 – 100 rokov), 3.2 – veľmi nízky vek (do 50 rokov);

Obvod kmeňa [cm] – obvod kmeňa stromu v cm zistený meraním vo výške 130 cm nad zemou (pri stromoch, ktoré sa rozkonárujú vo výške menšej ako 130 cm, sa meria obvod kmeňa tesne pod jeho rozkonárením); v prípade, že k rozkonáreniu dreveniny došlo tesne nad zemou, je v tabuľke 1 pri hodnote obvodu kmeňa uvedená skratka pz – t.j. merané pri zemi;

Výška [ks/cm] – veľkosť stromov zisťovaná meraním ich výšky (u stromov, ktorých obvod kmeňa nepresahuje 10 cm); **ks / cm** – počet jedincov danej výškovej kategórie v zmysle Prílohy č. 33 k vyhláske č. 24/2003 Z.z.;

Výška [cm] – priemerná výška kroviny alebo zoskupenia rovnakého druhu krovín v cm;

Plošný priemet [m²] – nameraný plošný priemet kroviny v m² vymedzený jednotlivou alebo spoločnou korunou krovín;

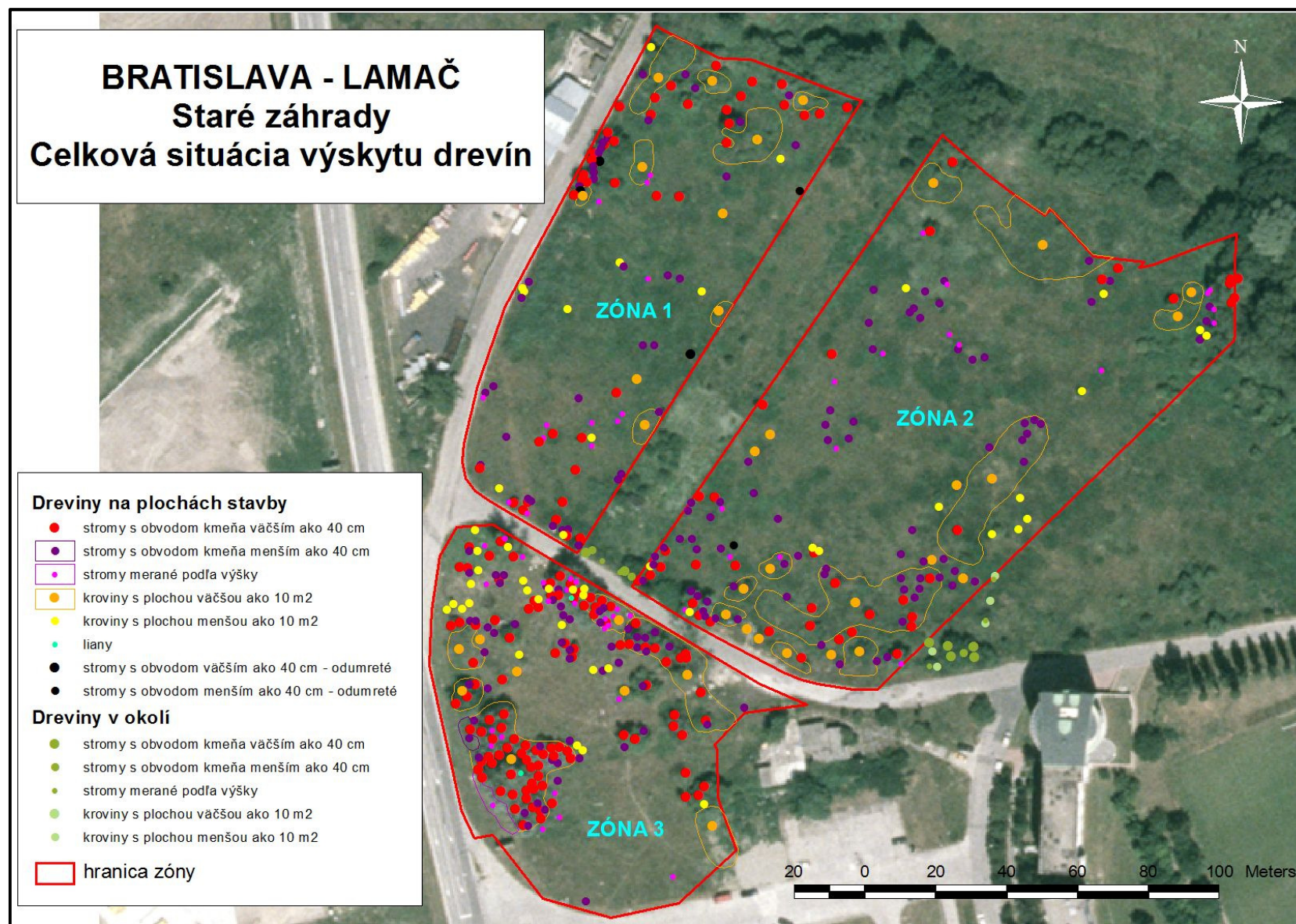
Obvod kmienka [cm] – obvodu kmienka liany v cm zistený meraním vo výške 100 cm nad zemou;

Výška (dĺžka) [ks/m] – veľkosť lián zisťovaná meraním ich výšky resp. dĺžky; **ks / m** – počet jedincov danej výškovej (dĺžkovej) kategórie v zmysle Prílohy č. 33 k vyhláske č. 24/2003 Z.z.;

Hodnota - Príloha č.33 [EUR] – spoločenská hodnota drevín udávaná v eurách v zmysle Prílohy č. 33 k vyhláske č. 24/2003 Z.z. v znení neskorších zmien a doplnkov;

Prirážkový index - Príloha č.35 – prirážkový index v zmysle Prílohy č. 35 k vyhláske č. 24/2003 Z.z. v znení Vyhlásky MŽP SR č. 492/2006 Z.z., ktorou sa mení a dopĺňa vyhláska MŽP SR č. 24/2003 Z.z., ktorou sa vykonáva zákon č. 543/2002 Z.z. o ochrane prírody a krajiny; **použité indexy v tabuľke: a)** – 0 – ak je drevena odumretá, **b)** – 0,4 – ak je drevena poškodená alebo je iným spôsobom znížená jej fyziologická hodnota v rozpätí nad 60 % (ťažké poškodenie), **c)** – 0,6 – ak je drevena poškodená alebo je iným spôsobom znížená jej fyziologická hodnota v rozpätí 26 - 60 % (stredné poškodenie), **d)** – 0,8 – ak ide o drevenu z náletu alebo výmladkov a ak jej výskyt nie je v súlade s využívaním konkrétnej plochy územia, alebo ak je drevena poškodená alebo je iným spôsobom znížená jej fyziologická hodnota v rozpätí 11 - 25 % (slabé poškodenie), **e)** – 0,9 – ak ide o krátkoveké dreveniny, **f)** – 1,1 – ak ide o dlhoveké dreveniny; **Invázny druh - Príloha č.2a – ID2a** – 0,0 – invázny druh v zmysle Vyhlásky MŽP SR č. 158/2014 Z.z., ktorou sa mení a dopĺňa vyhláska MŽP SR č. 24/2003 Z.z., ktorou sa vykonáva zákon č. 543/2002 Z.z. o ochrane prírody a krajiny v znení neskorších predpisov;

Spoločenská hodnota [EUR] – výsledná spoločenská hodnota danej dreveniny alebo skupiny drevín.



Bratislava, Lamač – Staré záhrady – schéma výskytu drevín v dotknutom území – celková situácia