

# **Zmeny a doplnky č. 3 ÚPN obce Zákamenné**

***Zhodnotenie kvality bioty dotknutého územia riešeného  
strategickým dokumentom***

**November 2021**

**Spracovateľ:**

**ENVI-EKO, s. r. o., Platanová 3225/2, 010 07 Žilina**

Strategický dokument "Zmeny a doplnky č. 3 ÚPN obce Zákamenné" rieši územie v k. ú. Zákamenné, parcela KN-C č. 5768, 5770/1-6, 5771 o celkovej výmere 68 223 m<sup>2</sup>.

V roku 2021 bol v kontaktnom/hodnotenom priestore riešený strategický dokument "Zmeny a doplnky č. 2/ ÚPN obce Zákamenné" (táto územnoplánovacia dokumentácia riešila i územie v súčasnosti riešené strategickým dokumentom, ktorým je územnoplánovacia dokumentácia "Zmeny a doplnky č. 3 ÚPN obce Zákamenné"). Tento bol zároveň posudzovaný podľa § 5 zákona č. 525/2003 Z. z. o štátnej správe starostlivosti o životné prostredie a o zmene a doplnení niektorých zákonov v znení neskorších predpisov, v spojení s § 53 a § 56 zákona č. 24/2006 Z. z. o posudzovaní vplyvov na životné prostredie a o zmene a doplnení niektorých zákonov v znení neskorších predpisov.

Okresný úrad Námestovo, odbor starostlivosti o životné prostredie v procese posudzovania strategického dokumentu "Zmeny a doplnky č. 2 ÚPN obce Zákamenné" ako príslušný orgán štátnej správy vydal v zmysle § 7 ods. 5 zákona po ukončení zisťovacieho konania rozhodnutie (č. s.: OU-NO-OSZP-2021/000755 zo dňa 08. 06. 2021), že Strategický dokument „Zmeny a doplnky č. 2/2020 - Územný plán obce Zákamenné“ sa nebude posudzovať.

Proces posudzovania strategického dokumentu vo vzťahu k predmetnej lokalite akceptoval stanovisko ŠOP SR, Správa CHKO Horná Orava, list č. CHKO HO/339-003/2020 zo dňa 11. 09. 2020, v ktorom bola uvedená pripomienka - citujeme:

"Nedoporučujeme súhlasiť s plochou výroby Doplnok D2.21 - Polyfunkčná zóna Nižná Okálka v rozsahu, ako je uvedené v návrhu. Časť navrhovanej plochy zasahuje do CHKO a CHVÚ Horná Orava, územie je súčasťou významného biokoridoru Zákamenné - Oravská Lesná a v predmetnom území sú zamokrené lúky genofondovej plochy Alúvium Bielej Oravy."

Obdobné pripomienky boli vznesené i Slovenskou ornitologickou spoločnosťou/BirdLife Slovensko (list zo dňa 10. 09. 2020), ktoré v stanovisku píše - citujeme:

"Problematickou a z hľadiska ochrany prírody nevhodnou časťou navrhovaných zmien doplnkov ÚPN obce Zákamenné považujeme návrh priemyselných objektov alebo občianskej vybavenosti (D 2.21 a Z 2.20, Z 2.21) v časti Nižná Okálka v území, ktoré zasahuje do CHVÚ Horná Orava a do Chránenej krajinej oblasti Horná Orava (hranice oboch chránených území sú totožné). Hlavné dôvody, ktoré nás vedú k uvedenému negatívnemu názoru sú:

1. Predmetné územie je súčasťou CHVÚ Horná Orava a priamo v danom území sa vyskytujú biotopy (loviská, hniezdiská alebo odpočinkové miesta) predmetných druhov, pre ktoré bolo toto CHVÚ vyhlásené: bocian biely (*Ciconia ciconia*), bocian čierny (*Ciconia nigra*), orol krikľavý (*Aquila pomarina*), chrapkáč poľný (*Crex crex*), sova dlhochvostá (*Strix uralensis*), strakoš veľký (*Lanius excubitor*). Zastavania by malo negatívny vplyv na tieto a ďalšie druhy.
2. Navrhovaná zástavba sa nachádza aj podľa priloženej dokumentácie priamo na biokoridore Provincionalného významu Oravské Beskydy a na regionálnom biokoridore Biela Orava. Toto územie je dôležité pre presuny najmä vyšších stavovcov severo-južným smerom medzi dlhými zastavanými územiami obcí Oravská Lesná a Zákamenné. Realizáciou návrhu by tak došlo k značnému negatívnemu vplyvu na funkčnosť týchto dôležitých biokoridorov.
3. V dotknutej lokalite sa nachádzajú aj ďalšie chránené alebo ohrozené druhy obojživelníkov (napr. mloky, žaby), vtákov alebo cicavcov (napr. vydra). Realizovaním zámeru by pri sa zlikvidovala značná časť ich biotopov, dochádzalo k vyššej miere vyrušovania alebo aj k zvýšeniu mortality.

4. Lokalita v súčasnosti predstavuje podmáčané lúky využívané aj ako pasienky, miestami zrašelinené s vyššou biodiverzitou rastlín. Pri podrobnejšom botanickom prieskume je možné predpokladať, že by boli zaznamenané aj vzácnejšie ohrozené alebo chránené druhy rastlín, prípadne ich spoločenstvá alebo chránené biotopy národného alebo európskeho významu. Súčasné využívanie (extenzívne kosenie a pastva) tieto biotopy neohrozuje, skôr naopak ich udržiava.

Vzhľadom na vyššie uvedené považujeme realizáciu navrhovanej výstavby v lokalite Nižná Okálka za nevhodnú a ak bude naďalej súčasťou predmetného strategického dokumentu požadujeme tento dokument hodnotiť v zmysle zákona č. 24/2006. Pri ďalšom spracovaní považujeme za potrebné v tejto lokalite doplniť podrobný a viacsezónny prieskum bioty (najmä flóru, vegetáciu, bezstavovce, stavovce), dotknutých biotopov a funkčnosti celého biokoridoru."

Na základe uvedeného vyššie uvedených pripomienok bola po dohovore navrhovateľa strategického dokumentu Obce Zákamenné s príslušným orgánom Okresným úradom Námestovo, odbor starostlivosti o životné prostredie lokalita občianskej vybavenosti (D 2.21 a Z 2.20, Z 2.21) v časti Nižná Okálka vyradená z posudzovaného strategického dokumentu "Zmeny a doplnky č. 2/2021 ÚPN obce Zákamenné". Ďalej bolo dohovorené, že vyčlenené územie (lokalita občianskej vybavenosti D 2.21 a Z 2.20, Z 2.21 v časti Nižná Okálka) bude riešiť nový strategický dokument "Zmeny a doplnky č. 3/2021 ÚPN obce Zákamenné" a samostatný proces posudzovania SEA.

Pred spracovaním strategického dokumentu "Zmeny a doplnky č. 3/2021 ÚPN obce Zákamenné" boli uskutočnené pracovné stretnutia s príslušným orgánom Okresným úradom Námestovo, odbor starostlivosti o životné prostredie i so správcom dotknutého chráneného územia (CHKO Horná Orava, CHVÚ Horná Orava) a zástupcami navrhovateľa strategického dokumentu obce Zákamenné. Na stretnutiach bolo dohovorené, že na pôvodne navrhovanej lokalite občianskej vybavenosti D 2.21 a Z 2.20, Z 2.21 v časti Nižná Okálka sa prevedie prieskum bioty, dotknutých biotopov, funkčnosti biokoridoru Provincionalneho významu Oravské Beskydy v dotknutom priestore a zhodnotenie posúdenia potenciálneho vplyvu tohto strategického dokumentu na územia sústavy Natura 2000. Až následne po výsledkoch vyššie uvedených prieskumoch a hodnotení a následných konzultáciách so správcom strategickým dokumentom dotknutých chránených území ŠOP SR, Správa CHKO Horná Orava a po akceptovaní vyhodnotení z týchto prieskumov a vyhodnotení bude možné spracovať územnoplánovací dokument "Zmeny a doplnky č. 3 ÚPN obce Zákamenné".

## I. Prieskum bioty

### I.1 Flóra a vegetácia

Z hľadiska fytogeografického členenia Európy riešené územie je začlenené do:  
oblasti Holarktis

    podoblasti Eurosibírskej  
        provincie Stredoeurópskej

Na základe fytogeografického členenia Slovenska (Atlas SSR, 1980) patrí riešené územie do:

    oblasti západokarpatskej flóry (*Carpaticum occidentale*)  
    obvodu západobeskytskej flóry (*Beschidicum occidentale*)  
        okresu Západobeskydské Karpaty  
        podokresu Západné Beskydy

Z hľadiska fytogeograficko-vegetačného členenia (Plesník, 2002) radíme širšie riešené územie do bukovej zóny, flyšovej oblasti okresov: Vysoké Beskydy, Kysucká a Oravská vrchovina, podbeskydský okres, Oravská Magura a Oravská kotlina.

Na flyšovom podloží vyvinuté dominantné kambizeme v spojitosti s chladnou klímou a značnou nadmorskou výškou umožnili v tomto území vývoj relatívne málo pestrej vegetácie podhorského až horského charakteru.

#### Potenciálna prirodzená vegetácia

Súčasná rekonštruovaná prirodzená vegetácia je predpokladanou vegetáciou, ktorá by pokrývala určité miesto bez vplyvu ľudskej činnosti počas historického obdobia (Michalko a kol. 1980, 1986).

Potenciálnu prirodzenú vegetáciu širšieho posudzovaného územia (okres Námestovo), podľa Geobotanickej mapy SSR (Michalko a kol., 1986) tvoria nasledovné spoločenstvá:

**Bukové a jedľové lesy kvetnaté:** Spoločenstvo zahŕňa klimaxové eutrofné bukové a zmiešané jedľovo-bukové lesy na hornej hranici podhorského stupňa a v horskom stupni na všetkých geologických podložiach s hlbokými vlhkými pôdami a s bohatým viacvrstvovým podrastom. Stálou prímесou buka lesného (*Fagus sylvatica*) a jedle bielej (*Abies alba*) býva javor horský (*Acer pseudoplatanus*), javor mliečny (*Acer platanoides*), brest horský (*Ulmus glabra*), lipa malolistá (*Tilia cordata*), zriedkavo smrek obyčajný (*Picea abies*) a hrab obyčajný (*Carpinus betulus*). Krovinné poschodie nebýva v kvetnatých bučinách nápadne vyvinuté. Z neho sa vyskytujú najmä baza čierna (*Sambucus nigra*), baza červená (*S. racemosa*), zemolez obyčajný (*Lonicera xylosteum*), bršlen európsky (*Euonymus europaea*) a egreš obyčajný (*Grossularia uva-crispa*). Dominantami bylinnej časti bývajú lipkavec marinkový (*Galium odoratum*), hluchavník žltý (*Galeobdolon luteum*), pakost smradľavý (*Geranium robertianum*), kyslička obyčajná (*Oxalis acetosella*), ostružina srstnatá (*Rubus hirtus*), zubačka cibulkonosná (*Dentaria bulbifera*) a veronika horská (*Veronica montana*), na skeletovejších pôdach bažanka trváca (*Mercurialis perennis*) a na ťažších a vlhších pôdach netýkavka nedotklivá (*Impatiens noli-tangere*), deväťsil biely (*Petasites albus*), kozonoha hostcová (*Aegopodium podagraria*).

**Jedľové a jedľovo-smrekové lesy:** Spoločenstvo zahŕňa ihličnaté lesy v horskom stupni tvorené pôvodným smrekom a jedľou, ktoré sú rozšírené na nenasýtených až podzolovaných kamenistých presakujúcich hnedozemiach. Jednotka má ráz bezbukového geografického variantu. Jedľové smrečiny sú najčastejšie hospodárskymi (produkčnými) lesmi s veľmi dôležitou pôdoochrannou funkciou. Porasty sú viac-menej jednovrstvové, nakoľko obe

základné dreviny si udržiavajú rovnaký výškový rast. Fytocenózy nemajú výraznejší jarný aspekt. Prevalu majú nízke byliny. Základné floristické zloženie reprezentujú dominantne zastúpená tôňovka dvojlistá (*Maianthemum bifolium*) a kyslička obyčajná (*Oxalis acetosella*), ale aj čermeľ lesný (*Melampyrum sylvaticum*), chlpaňa hájna (*Luzula luzuloides*), sladíčovec dúbravový (*Gymnocarpium dryopteris*). Popri jedli a smreku býva primiešaný smrekovec opadavý (*Larix decidua*), borovica lesná (*Pinus sylvestris*), z listnáčov jarabina vtáčia (*Sorbus aucuparia*), javor horský (*Acer pseudoplatanus*), vzácné jelša sivá (*Alnus incana*). Často sa hospodárskymi zásahmi zhoršovali podmienky pre obnovu jedle a postupne prevládli smrekové porasty.

**Lužné lesy podhorské a horské:** Spoločenstvá na alúviách v úzkych údolných nivách na stredných a horných tokoch riek zväčša v extrémnejších klimatických podmienkach. Ekologicky sa viažu na alúviá potokov podmáčané prúdiacou podzemnou vodou alebo ovplyvňované častými povrchovými záplavami. Druhovú zloženie bylinného poschodia je pestré, dominujú však hygrofilné a subhygrofilné druhy ako záružlie močiarna (*Caltha palustris*), pichliač zelinový (*Cirsium oleraceum*), pichliač potočný (*Cirsium rivulare*), škarda močiarna (*Crepis paludosa*), krkoška chlpatá (*Chaerophyllum hirsutum*). Drevinové porasty sú často nesúvislé, tvorené vrbou sivou (*Salix eleagnos*) a vrbou purpurovou (*Salix purpurea*), hojná je jelša sivá (*Alnus incana*), menej hojná vrbá krehká (*Salix fragilis*), v smrekovom stupni je vtrúsený smrek (*Picea abies*), zemolez čierny (*Lonicera nigra*) a ďalšie dreviny.

### Reálna vegetácia

Súčasný vegetačný kryt je značne pozmenený najmä antropogénnou činnosťou. Vplyvom odlesnenia sa následne vytvorili sekundárne spoločenstvá lúk a pasienkov, ktoré sú intenzívne aj extenzívne využívané.

V okrese Námestovo si len veľmi malá časť rozlohy lúk a pasienkov (najmä vo vyšších polohách) zachovala svoj pôvodný, poloprirodzený charakter a môžeme ich označiť ako rastlinné spoločenstvá patriace do lúčnych či pasienkových biotopov. Do úvahy prichádzajú najmä biotop Lk1 Nížinné a podhorské kosné lúky (6510) - v druhej polovici 20-teho storočia však boli rozsiahle plochy, najmä v samotnej Oravskej kotline a v nižších polohách, intenzifikované a nedajú sa preto dnes zaradiť do tohto biotopu. Pôvodné druhovo bohaté lúky ostali zachované najmä na ťažšie prístupnejších miestach (strmé svahy, vzdialenosť od ľudských sídiel); ďalej biotop Lk3 Mezofilné pasienky a spásané lúky - aj v tomto prípade boli značné rozlohy intenzifikované a druhovo ochudobnené a v Oravskej kotline tento biotop tak, ako väčšina ostatných lúčnych biotopov, takmer úplne zanikol.

Biotopy Lk5 Vysokobylinné spoločenstvá na vlhkých lúkach (6430) a Lk6 Podmáčané lúky horských a podhorských oblastí v minulosti bývali (dnes už iba veľmi vzácné) raz až dva razy ročne kosené. V okrese Námestovo boli donedávna pomerne hojné, no po melioráciách v krajine ich značne ubudlo.

Z druhov drevín bežne sa na podmáčaných miestach vyskytujúcich možno spomenúť prevládajúcu *Salix purpurea*, potom *Salix cinerea*, *Betula pubescens*, *Alnus incana*, *Picea abies*, *Salix fragilis*, *Salix caprea*.

Vodné toky sú javom dôležitým pre hygienu krajiny. Najvýznamnejším tokom je Biela Orava tvoriaci južnú hranicu katastra a tiež záujmového územia. Tok má v tejto časti prirodzený charakter, nenarušený reguláciami.

**Priamo zámerom dotknuté** je územie na parcelách registra „C“ č. 5768 (19 254 m<sup>2</sup>) vo východnej časti územia a č. 5770/1 (41 300 m<sup>2</sup>) v Z časti vo výške 710 - 720 m n.m. Na oboch parcelách je druhom pozemku trvalý trávny porast (TTP). Na severe dotknuté územie ohraničuje cesta II. triedy 520 (II/520) smer Oravská Lesná, na juhu Biela Orava,

na západe ďalšie plochy TTP (smerom k rašelinisku), na východe ďalšie plochy TTP (smerom k existujúcemu areálu VDD a stavebnín). Územie čiastočne zasahuje do regionálneho biocentra Predná Filová (50) - južná a centrálna časť dotknutého územia.

V rámci širšieho územia je z hľadiska ochrany prírody a biodiverzity najhodnotnejšou časťou územie ležiace približne 170 m Z smerom od okraja priamo dotknutého územia - parcela č. 5776 (8 473 m<sup>2</sup>), parcela č. 5777 (2 545 m<sup>2</sup>) resp. parcela č. 5778/1 (33 242 m<sup>2</sup>) s charakterom degradovaného rašeliniska.

Terénna obhliadka územia sa uskutočnila v dňoch 13. 05. 2021 a 25. 06. 2021 aj za účasti botanika Správy CHKO Horná Orava - Mgr. Ivana Šustra.

Dotknuté územie je v súčasnosti spásané hovädzím dobytkom, nedopasky sú kosené raz ročne v mesiaci júl (podľa informácie PD). Územie bolo v minulosti pravdepodobne meliorované, o čom svedčia prítomné rigoly s líniovou nelesnou drevinovou vegetáciou vedúcou v smere S - J od cesty k Bielej Orave (lína 1, 2 a 3) a tiež pozmenené druhové zloženie s výraznou dominanciou tráv. V čase júnovej terénnej obhliadky bola plocha pomerne suchá, bez prítomnosti podmáčaných ostrovčekov či malých terénnych depresíí.

#### **Plocha A** - východná časť dotknutého územia (parcela č. 5768)

Na tejto ploche v severnej a centrálnej časti dominujú trávy ako napr. reznáčka laločnatá (*Dactylis glomerata*), psiarka lúčna (*Alopecurus pratensis*), kostrava lúčna (*Festuca pratensis*), lipnica lúčna (*Poa pratensis*), timotejka lúčna (*Phleum pratense*), trojštet žltkastý (*Trisetum flavescens*), hrebienka obyčajná (*Cynosurus cristatus*), tomka voňavá (*Anthoxanthum odoratum*), psinček tenučký (*Agrostis capillaris*), metlica trnatá (*Deschampsia cespitosa*). Je tu pomerne vysoké zastúpenie alchemilky (*Alchemilla* sp.) alebo hadovníka väčšieho (*Bistorta major*), čo indikuje podhorský charakter rastlinného spoločenstva. Z ďalších druhov sme zaznamenali druhy bylín ako veronika obyčajná (*Veronica chamaedrys*), chlpaňa poľná (*Luzula campestris*), škarda dvojročná (*Crepis biennis*), štiav lúčny (*Acetosa pratensis*), bedrovník väčší (*Pimpinella major*), ďatelina lúčna (*Trifolium pratense*), nátržník vzpriamený (*Potentilla erecta*), ľubovník škvrnitý (*Hypericum maculatum*), hviezdica trávovitá (*Stellaria graminea*), zvonček konárstý (*Campanula patula*), vika vtáčia (*Vicia cracca*), v. plotná (*V. sepium*), rožec obyčajný (*Cerastium holosteoides*) a pod.

Z vlkominnejších druhov tu rastie napríklad pomerne hojný pichliač potočný (*Cirsium rivulare*) - najmä v severnej časti, kukučka lúčna (*Lychnis flos-cuculi*), kuklík potočný (*Geum rivale*), škripina lesná (*Scirpus sylvaticus*), sitina kľbkatá (*Juncus conglomeratus*), ostrica bledá (*Carex pallescens*), nezábudka (*Myosotis scorpioides* agg.), iskerník plazivý (*Ranunculus repens*), i. prudký (*R. acris*), túžobník brestový (*Filipendula ulmaria*), v najjužnejšej časti v blízkosti brehových porastov Bielej Oravy aj ostrica predĺžená (*Carex elongata*), kyprina chlpatá (*Epilobium hirsutum*), deväťsil lekársky (*Petasites hybridus*), dominuje tu však škripina lesná (*Scirpus sylvaticus*), ostrovčekovito sa tu vyskytuje aj boľševník borščový (*Heracleum sphondylium*).

Na nitrofilnejších mikrolokalitách rastie prhl'ava dvojdomá (*Urtica dioica*) a štiavy (*Rumex* sp.).

Na mozaike vyvýšenín sa nachádzajú druhy ako napr. krížavka jarná (*Cruciata glabra*), skorocel kopijovitý (*Plantago lanceolata*), chlpaník obyčajný (*Pilosella officinarum*), psica tuhá (*Nardus stricta*), ostrica zajačia (*Carex ovalis*), kostrava červená (*Festuca rubra* agg.).

#### **Plocha B** - západná časť dotknutého územia (parcela č. 5770/1)

Charakter tejto plochy je podobný ako pri predchádzajúcej, najmä v S časti s dominanciou tráv - napr. reznáčka laločnatá (*Dactylis glomerata*), psiarka lúčna (*Alopecurus pratensis*),

kostrava lúčna (*Festuca pratensis*), lipnica lúčna (*Poa pratensis*), trojštet žltkastý (*Trisetum flavescens*), psinček tenučký (*Agrostis capillaris*), metlica trsnatá (*Deschampsia cespitosa*), ovsík obyčajný (*Arrhenatherum elatius*).

Rovnako je tu vysoké zastúpenie alchemilky (*Alchemilla* sp.) alebo hadovníka väčšieho (*Bistorta major*). Z ďalších druhov sme zaznamenali napríklad: iskerník prudký (*Ranunculus acris*), veronika obyčajná (*Veronica chamaedrys*), ľadenec rožkatý (*Lotus corniculatus*), štiav lúčny (*Acetosa pratensis*), kukučka lúčna (*Lychnis flos-cuculi*), hrachor lúčny (*Lathyrus pratensis*), ďatelina lúčna (*Trifolium pratense*), d. plazivá (*T. repens*), hviezdica trávovitá (*Stellaria graminea*), zvonček konáristý (*Campanula patula*), vika plotná (*Vicia sepium*), v. vtáčia (*Vicia cracca*), zádušník brečtanovitý (*Glechoma hederacea*), chlpaňa poľná (*Luzula campestris*), štiavička obyčajná (*Acetosella vulgaris*).

V južnej časti smerom k Bielej Orave aj steblovka splývavá (*Glyceria fluitans*), lipkavec močiarny (*Galium palustre*), čerkáč peniažtekový (*Lysimachia nummularia*), škripina lesná (*Scirpus sylvaticus*), sitina kľbkatá (*Juncus conglomeratus*), deväťsil biely (*Petasites albus*), ale aj pichliač potočný (*Cirsium rivulare*), kuklík potočný (*Geum rivale*) alebo ostrica pľuzgierkatá (*Carex vesicaria*).

Na nitrofilnejších mikrolokalitách v J až JV časti aj lopúch plstnatý (*Arctium tomentosum*), fialka trojfarebná (*Viola tricolor*), kozonoha hostcová (*Aegopodium podagraria*), prhlava dvojdomá (*Urtica dioica*), trebulka lesná (*Anthriscus sylvestris*), púpava (*Taraxacum* sect. *Ruderalia*), veronika roľná (*Veronica arvensis*).

V súčasnosti nemožno spoločenstvá na týchto plochách zaradiť do lúčnych či pasienkových biotopov (výrazná dominancia tráv, melioračné úpravy). Pred niekoľkými desiatkami rokov boli na ploche pravdepodobne zastúpené biotopy vlhkých a podmáčaných lúk - Lk5 a Lk6 (svedčí o tom prítomnosť viacerých vlhkomilných druhov). V menšej miere, v suchších častiach a za podmienky pravidelného kosenia, sa tu zrejme nachádzali aj lúčne (Lk1) a pasienkové biotopy (Lk3).

#### Línia 1 - východný okraj dotknutého územia

Ide o líniu stromov v S - J smere medzi cestou a Bielou Oravou. Nachádzajú sa tu viaceré vysadené stromy (etáž E3), ako smrek obyčajný (*Picea abies*), breza biela (*Betula pubescens*), jelša sivá (*Alnus incana*) a viaceré druhy vrb - taxonomicky náročná skupina, vytvárajúca viaceré hybridy a prechodné formy, pričom sme identifikovali tieto: vrba päťtyčinková (*Salix pentandra*), v. rakytová (*S. caprea*), v. popolavá (*S. cinerea*) a v. purpurová (*S. purpurea*).

#### Línia 2 - medzi plochou A a B uprostred dotknutého územia

Rovnako ide o líniu stromov v S - J smere medzi cestou a Bielou Oravou. Nachádzajú sa tu viaceré vysadené stromy (etáž E3), ako smrek obyčajný (*Picea abies*), javor horský (*Acer pseudoplatanus*), jelša sivá (*Alnus incana*), jaseň štíhly (*Fraxinus excelsior*), jarabina vtáčia (*Sorbus aucuparia*), topoľ čierny (*Populus nigra*), čerešňa vtáčia (*Cerasus avium*), čremcha obyčajná (*Padus avium*) a viaceré druhy vrb - taxonomicky náročná skupina, vytvárajúca viaceré hybridy a prechodné formy, pričom sme identifikovali tieto: vrba päťtyčinková (*Salix pentandra*), v. ušatá (*S. aurita*), v. popolavá (*S. cinerea*) a v. purpurová (*S. purpurea*). V podraсте je hojná mäta dlholistá (*Mentha longifolia*).

#### Línia 3 - západný okraj dotknutého územia

Rovnako ide o líniu stromov v S - J smere medzi cestou a Bielou Oravou. Nachádzajú sa tu viaceré vysadené stromy (etáž E3), ako smrek obyčajný (*Picea abies*), javor horský (*Acer pseudoplatanus*), jelša sivá (*Alnus incana*), topoľ čierny (*Populus nigra*) a viaceré druhy vrb -

taxonomicky náročná skupina, vytvárajúca viaceré hybridy a prechodné formy, pričom sme identifikovali tieto: vrba päťtyčinková (*Salix pentandra*), v. rakytová (*S. caprea*), v. popolavá (*S. cinerea*) a v. purpurová (*S. purpurea*). V podraсте a krovinej etáži je bežná ruža šípová (*Rosa canina* agg.).

V tesnej blízkosti Bielej Oravy (mimo priamo dotknutého územia smerom na J) sa nachádzajú lemové porasty toku tvorené najmä smrekom obyčajným (*Picea abies*), jelšou sivou (*Alnus incana*) a v podraсте s deväťsilom (*Petasites* sp.).

Chránené druhy rastlín neboli priamo v dotknutom území zaznamenané. Očakávali sme možný výskyt vstavačovca májového (*Dactylorhiza majalis*), ale nebol nájdený.

### **Plocha medzi rašeliniskom a plochou B záujmového územia**

Táto plocha prepája priamo dotknuté územie s plochou rašeliniska. Jej charakter je podobný ako v prípade priamo dotknutého územia. Dominujú tu viaceré druhy tráv, z bylín je tu o niečo vyššie zastúpenie hadovníka väčšieho (*Bistorta major*) a pichliača potočného (*Cirsium rivulare*) v porovnaní s plochou B. V tejto časti neboli zaznamenané chránené a ohrozené druhy flóry.

**Rašelinisko** - plocha približne 170 m západne od okraja dotknutého územia

Toto územie v širšom posudzovanom území (mimo dotknutého územia) je z pohľadu ochrany prírody a biodiverzity najhodnotnejším územím. Ide o rašelinisko - biotop európskeho významu Ra2 Degradované vrchoviská schopné prirodzenej obnovy (7120). Je poznačené ťažbou rašeliny v minulosti a zrejme aj zmenami vo vodnom režime (vysychanie). Nachádzajú sa tu typické rašelinníky (*Sphagnum* sp.) a druhy ako páperník pošvatý (*Eriophorum vaginatum*), ostrica čierna (*Carex nigra*), brusnica čučoriedková (*Vaccinium myrtillus*), všivec močiarny (*Pedicularis palustris*), sedmokvietok európsky (*Trientalis europaea*) a ďalšie.

### **Zdroje**

Územný plán obce Zákamenné. Zmeny a doplnky č. 1 (2015)

<https://www.zakamenne.sk/uploads/fck/file/Zapisnice/uzemnyplan/Uzemny%20plan%20obce%20ZAKAMENNE.pdf>

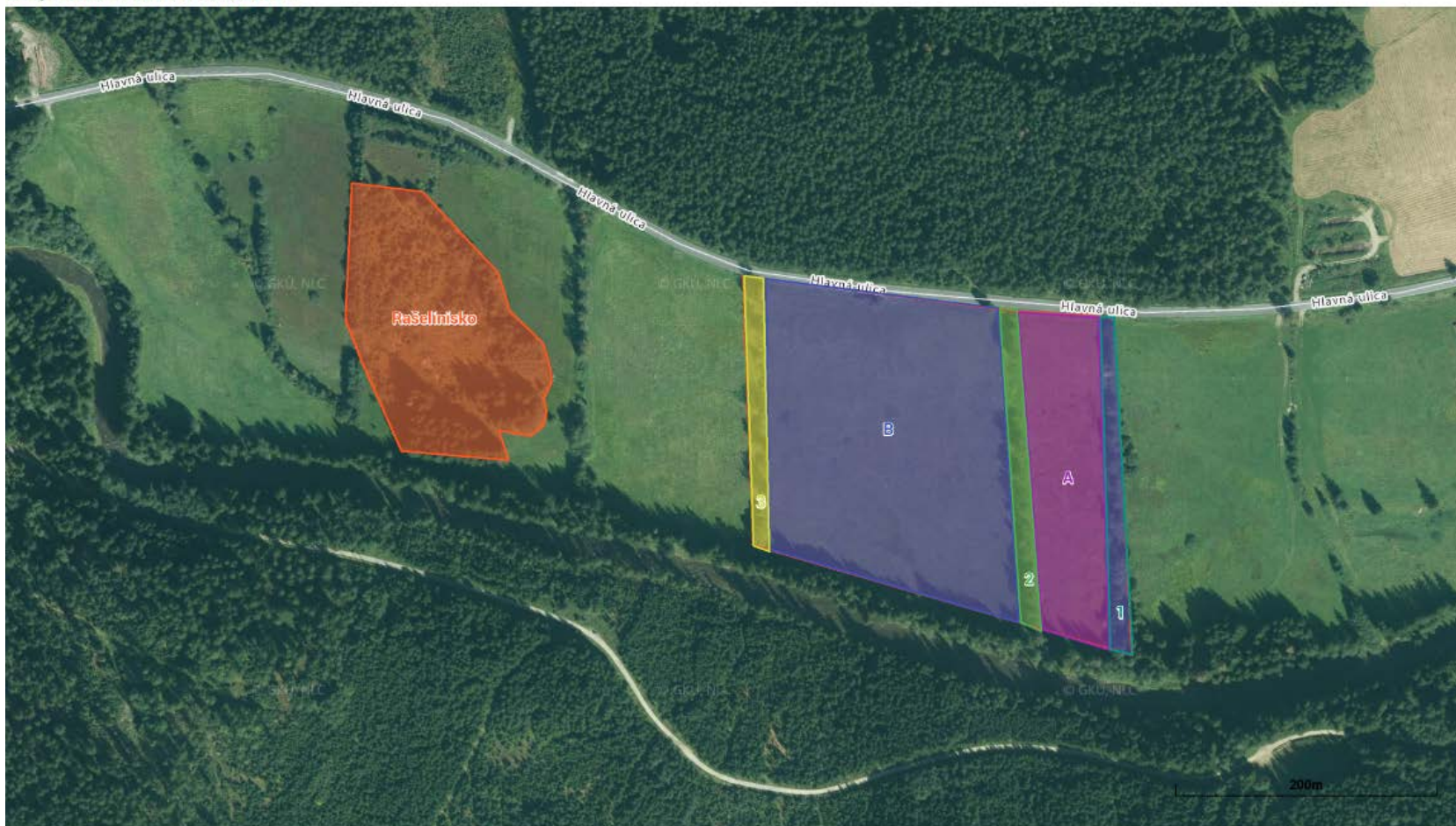
Regionálny Územný systém ekologickej stability okresu Námestovo (SAŽP, 2019)  
<http://docplayer.sk/188527294-Region%C3%A1lny-%C3%BAzemn%C3%BD-syst%C3%A9m-ekologickej-stability-okresu-n%C3%A1mestovo.html>



© Úrad geodézie, kartografie a katastra Slovenskej republiky

Obr. 1: Rastlinstvo - hodnotené plochy riešeného územia  
Retail Zákamenné - botanika

Zilinský > Námestovo > Zákamenné > k.ú. Zákamenné



## I.2 Fauna

### Zoogeografické začlenenie územia

Riešené územie sa nachádza v geomorfologickom celku Podbeskydská vrchovina, geomorfologickej oblasti Stredné Beskydy (Mazúr & Lukniš 1978).

Z hľadiska zoogeografického členenia terestrického biocyklu je začlenené do Palearktiskej oblasti, Eurosibírskej podoblasti, podkarpatského úseku provincie listnatých lesov (Jedlička & Kalivodová 2002). Živočíšne spoločenstvá majú charakter západokarpatskej podhorskej a horskej fauny s prevahou chladnomilných druhov.

Podľa členenia limnického biocyklu sa nachádza v hornovážskom okrese pontokaspickej provincie, euromediteránnej podoblasti paleoarktiskej oblasti (Hensel & Krno 2002).

Podľa členenia územia Slovenska na živočíšne regióny (Čepelák 1980) patrí posudzované územie obce Zákamenné do:

provincie Karpaty  
oblasti Západné Karpaty  
obvodu vonkajšieho  
okrsku beskydského  
podokrsku západného.

Faunu reprezentujú najmä pôvodné horské, boreomontánne a montánne chladnomilné druhy.

Prieskum územia sa uskutočnil 13. mája, 30. júna, 1. júla a 18. augusta 2021.

#### Vlastné územie (viď obr. 2 - červené ohraničenie)

Študované územie predstavujú trvalé trávne porasty v nadmorskej výške 710 - 720 m n.m., ohraničené zo severu cestou II. triedy (II/520) v úseku Zákamenné - Oravská Lesná, z východu rigolom s líniovou nelesnou vegetáciou, z juhu riekou Biela Orava a jej brehovými štruktúrami a zo západu rigolom s líniovou nelesnou drevinovou vegetáciou.

Živočíšne spoločenstvá územia sú chudobné počtom druhov i početnosťou jedincov daných druhov.

#### Zistené druhy

Obojživelníky:

skokan hnedý (*Rana temporaria*)

Plazy:

jašterica obyčajná/krátkohlavá (*Lacerta agilis*)

Vtáky:

myšiak hôrny (*Buteo buteo*), sokol myšiar (*Falco tinnunculus*), sojka obyčajná (*Garrulus glandarius*), straka obyčajná (*Pica pica*), vrana popolavá (*Corvus cornix*), krkavec čierny (*Corvus corax*), sýkorka čiernohlavá (*Poecile montanus*), sýkorka veľká (*Parus major*), škovránok poľný (*Alauda arvensis*), penica čiernohlavá (*Sylvia atricapilla*), drozd čierny (*Turdus merula*), trasochvost biely (*Motacilla alba*), strnádka obyčajná (*Emberiza citrinella*)

Cicavce:

piskor obyčajný (*Sorex araneus*), krt obyčajný (*Talpa europaea*), srnec lesný (*Capreolus capreolus*)

Bezstavovce:

Motýle

babôčka prhlavová (*Aglais urticae*), perlovec striebristopásky (*Argynnis paphia*)

### **Bezprostredné okolie** (viď obr. 2 - žlté ohraničenie)

Okolie riešeného územia tvoria smerom na západ a východ trvalé trávne porasty (vrátane rašeliniska v západnej časti). Severným smerom, za cestou II. triedy (II/520) Zákamenné - Oravská Lesná, sa nachádza smrekový les a južným smerom rieka Biela Orava a jej brehové štruktúry.

### Zistené druhy

Obojživelníky:

kunka červenobruchá (*Bombina variegata*), ropucha obyčajná (*Bufo bufo*), skokan hnedý (*Rana temporaria*)

Plazy:

slepúch východný (*Anguis colchica*), jašterica obyčajná/krátkohlavá (*Lacerta agilis*)

Vtáky:

jariabok hôrny (*Tetrastes bonasia*), bocian biely (*Ciconia ciconia*), jastrab krahulec (*Accipiter nisus*), myšiak hôrny (*Buteo buteo*), sokol myšiar (*Falco tinnunculus*), chrapkáč poľný (*Crex crex*), holub hrivnák (*Columba palumbus*), kukučka obyčajná (*Cuculus canorus*), dateľ veľký (*Dendrocopos major*), strakoš obyčajný (*Lanius collurio*), sojka obyčajná (*Garrulus glandarius*), straka obyčajná (*Pica pica*), vrana popolavá (*Corvus cornix*), krkavec čierny (*Corvus corax*), sýkorka čiernohlavá (*Poecile montanus*), sýkorka uhliarka (*Periparus ater*), sýkorka uhliarka (*Lophophanes cristatus*), sýkorka veľká (*Parus major*), škovránok poľný (*Alauda arvensis*), kolibiarik spevavý (*Phylloscopus trochilus*), kolibiarik čipčavý (*Phylloscopus collybita*), penica čiernohlavá (*Sylvia atricapilla*), oriešok obyčajný (*Troglodytes troglodytes*), brhlík obyčajný (*Sitta europaea*), drozd čierny (*Turdus merula*), drozd čvíkota (*Turdus pilaris*), červienka obyčajná (*Erithacus rubecula*), prhlaviar červenkastý (*Saxicola rubetra*), vrabec domový (*Passer domesticus*), trasochvost biely (*Motacilla alba*), ľabtuška hôrna (*Anthus trivialis*), pinka obyčajná (*Fringilla coelebs*), zelienska obyčajná (*Chloris chloris*)

Cicavce:

veverica obyčajná (*Sciurus vulgaris*), hraboš močiarny (*Microtus agrestis*), hrdziak lesný (*Clethrionomys glareolus*), piskor obyčajný (*Sorex araneus*), krt obyčajný (*Talpa europaea*), kuna skalná (*Martes foina*), diviak lesný (*Sus scrofa*), srnec lesný (*Capreolus capreolus*), jeleň lesný (*Cervus elaphus*)

Bezstavovce:

Motýle

dúhovec väčší (*Apatura iris*), perlovec striebristopásky (*Argynnis paphia*), babôčka pávooká (*Aglais io*), babôčka prhlavová (*Aglais urticae*)

Samostatne bola v tomto priestore vyčlenená plocha medzi územím ohraničeným červenou hranicou (tzv. vlastné územie) a rašeliniskom (poloha rašeliniska viď mapa v botanickej časti).

Plocha medzi rašeliniskom a záujmovým územím je z hľadiska fauny podobná záujmovému územiu. Počas orientačného prieskumu boli na nej zistené nasledovné druhy:

Obojživelníky:

kunka červenobruchá (*Bombina variegata*), skokan hnedý (*Rana temporaria*)

Plazy:

jašterica obyčajná/krátkohlavá (*Lacerta agilis*)

Vtáky:

myšiak hôrny (*Buteo buteo*), strakoš obyčajný (*Lanius collurio*), sojka obyčajná (*Garrulus glandarius*), straka obyčajná (*Pica pica*), vrana popolavá (*Corvus cornix*), krkavec čierny (*Corvus corax*), sýkorka čiernohlavá (*Poecile montanus*), sýkorka veľká (*Parus major*), škovránok poľný (*Alauda arvensis*), kolibiarik spevavý (*Phylloscopus trochilus*), kolibiarik čipčavý (*Phylloscopus collybita*), penica čiernohlavá (*Sylvia atricapilla*), oriešok obyčajný (*Troglodytes troglodytes*), drozd čierny (*Turdus merula*), červienka obyčajná (*Erithacus rubecula*), trasochvost biely (*Motacilla alba*), pinka obyčajná (*Fringilla coelebs*)

Cicavce:

hraboš močiarny (*Microtus agrestis*), kuna skalná (*Martes foina*)

Bezstavovce:

Motýle

dúhovec väčší (*Apatura iris*), babôčka pávooká (*Aglais io*)

**Rieka Biela Orava** (rieka a jej brehové štruktúry) (viď obr. 2 - oranžové ohraničenie)

Zistené druhy:

Plazy:

Užovka obojková (*Natrix natrix*)

Vtáky:

kačica divá (*Anas platyrhynchos*), rybárik obyčajný (*Alcedo atthis*), oriešok obyčajný (*Troglodytes troglodytes*), vodnár potočný (*Cinclus cinclus*), trasochvost horský (*Motacilla cinerea*)

Cicavce:

netopier vodný (*Myotis daubentonii*), vydra riečna (*Lutra lutra*), srnec hôrny (*Capreolus capreolus*)

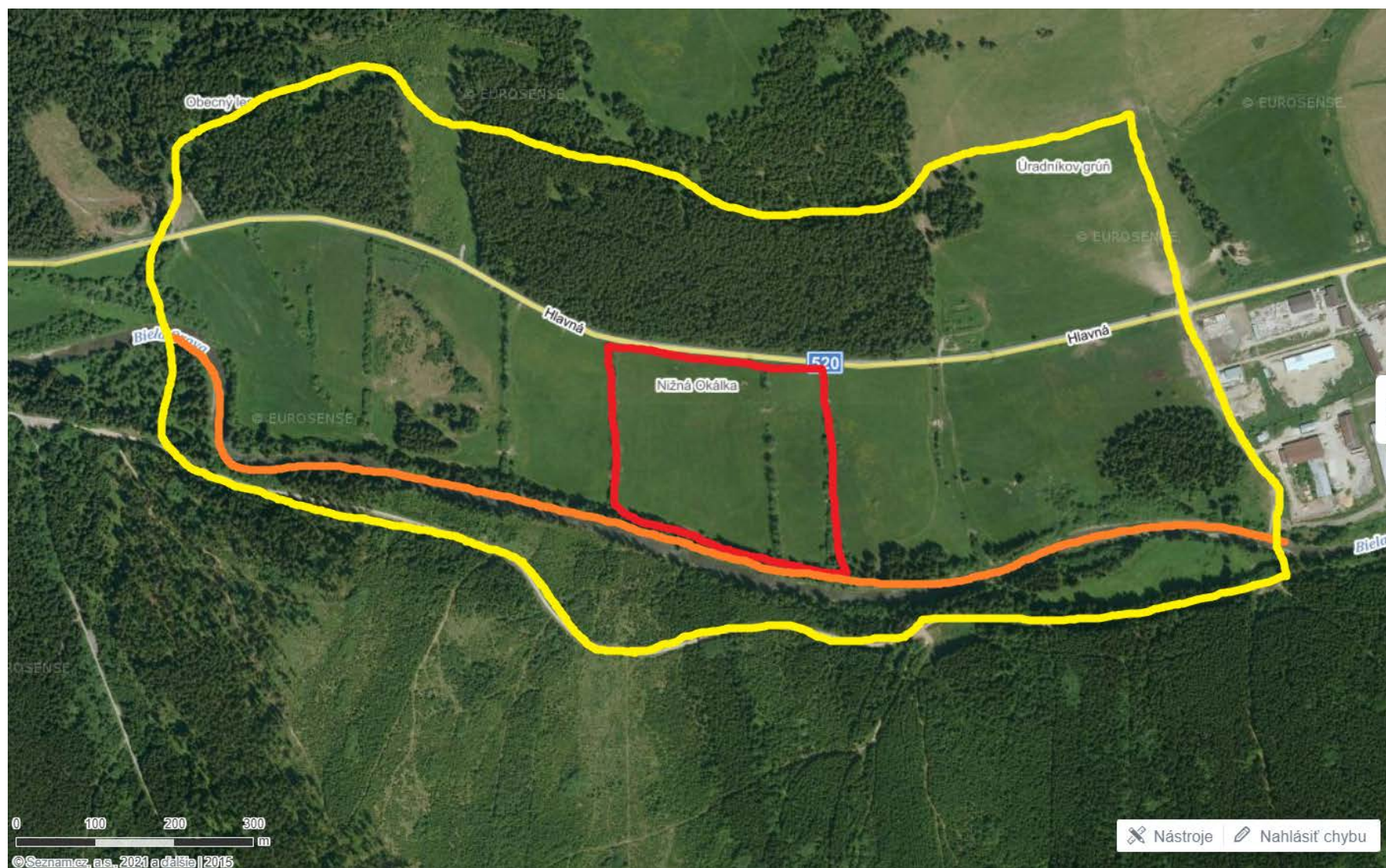
Bezstavovce:

Vážky

hadovka obyčajná (*Calopteryx virgo*)



Obr. 2: Fauna - hodnotené plochy riešeného územia

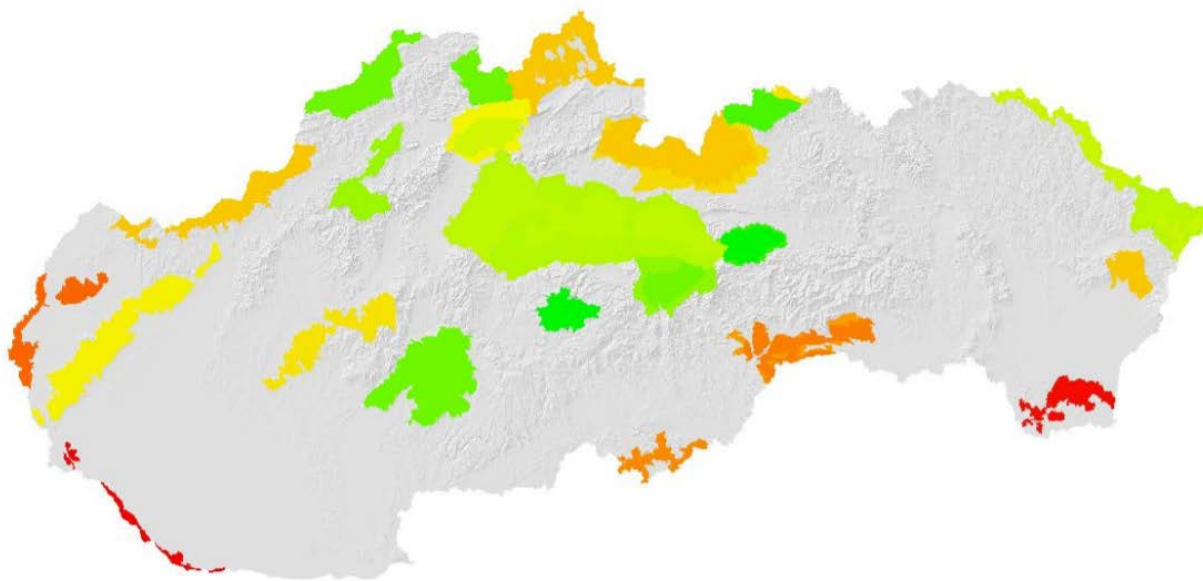


Vlastné riešené územie predstavuje sekundárne trvalé trávne porasty, ktoré v nedávnej minulosti prešli viacerými úpravami a odvodnením. Živočíšne spoločenstvá sú chudobné počtom druhov i počtom jedincov. Ide najmä o druhy otvorenej poľnohospodárskej krajiny. Za potravu do lokality zalietávajú najmä viacerí zástupcovia avifauny, najmä spevavcov (*Passeriformes*).

Celé riešené územie sa nachádza v CHKO Horná Orava a podľa zákona č. 543/2002 Z. z. o ochrane prírody a krajiny v ňom platí druhý stupeň ochrany. Zároveň sa nachádza v Chránenom vtáčom území Horná Orava (SKCHVU008), vyhlásenom v roku 2005 Vyhláškou Ministerstva životného prostredia Slovenskej republiky č. 173/2005 Z. z., ktorou sa vyhlasuje Chránené vtáčie územie Horná Orava.

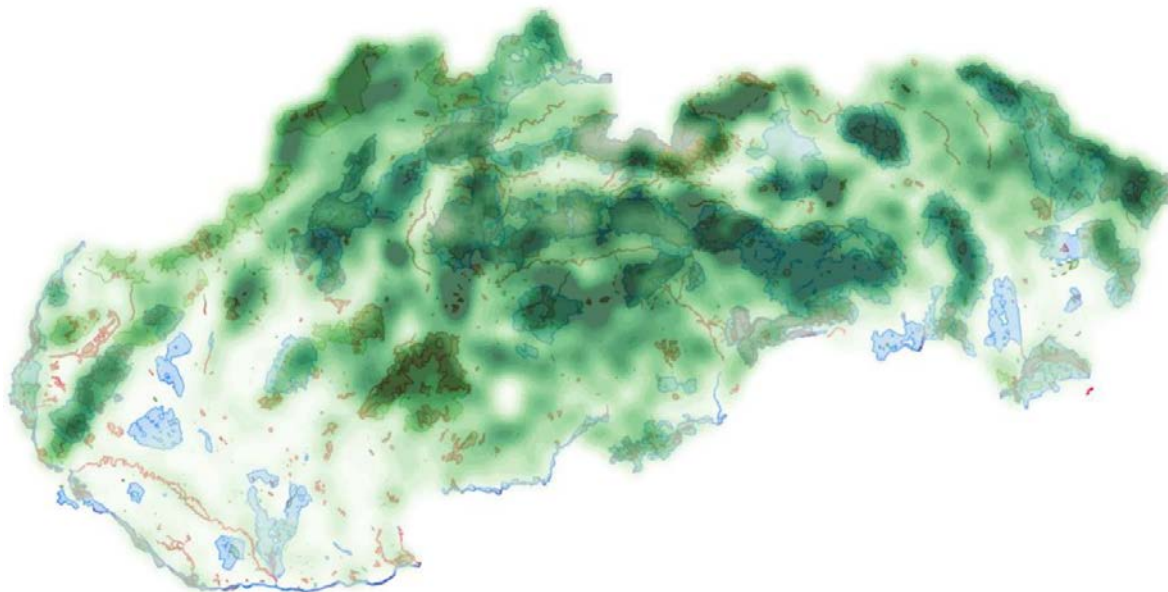
Okres Námestovo patrí v rámci Slovenska do skupiny okresov významných pre rozptyl a migráciu veľkých šeliem do susedných štátov, konkrétne do Poľska. Územie CHKO Horná Orava patrí do prvej desiatky z 33 zhodnotených veľkoplošných chránených území Slovenska (CHKO, NP a ich ochranné pásma samostatne) z hľadiska migrácie živočíchov (Černecký et al. 2020).

*Obr. 3: Schematické zobrazenie najdôležitejších VCHÚ z hľadiska výmery a kvality poskytovaných migračných koridorov (červená farba - najhoršie hodnoty, odtiene žltej a oranžovej - prostredné hodnoty, odtiene zelenej - najlepšie hodnoty) (podľa Černecký et al. 2020)*





Obr. 4: Mapa významných koridorov na Slovensku, pre ktorú by mala byť zabezpečená adekvátne ochrana (sýtejšia zelená farba značí väčší význam) v zobrazení so sústavou už existujúcich chránených území (podľa Černecký et al. 2020)



Okolím predmetného územia prechádza severojužným smerom využívaný biokoridor veľkých cicavcov (obr. 5).

Ďalším dôležitým migračným koridorom živočíchov v bezprostrednej blízkosti riešeného územia je ekosystém rieky Biela Orava a jej brehových štruktúr.

### Zdroje

- Čepelák J. (1980). Živočíšne regióny 1 : 1 000 000. In: Atlas SSR. Slovenská akadémia vied, Bratislava, Slovenský úrad geodézie a kartografie, Bratislava, s. 93.
- Černecký J., Ďuricová V. Kanka R. (2020). Identifikácia migračných koridorov a obmedzení pre migráciu živočíchov a hodnotenie prínosu ochrany prírody pre možnosti migrácie voľne žijúcich živočíchov na Slovensku. Nepublikovaná správa. ŠOP SR, Banská Bystrica, 29 s.
- Hensel K. & Krno I. (2002). Zoogeografické členenie: limnický biocyklus, s. 118.
- Hrnčiarová T. & Miklós L. (eds.) Atlas krajiny Slovenskej republiky. Ministerstvo životného prostredia SR, Bratislava, 342 s.
- Jedlička L. & Kalivodová E. (2002). Zoogeografické členenie: terestrický biocyklus, s. 118. In: Hrnčiarová T. & Miklós L. (eds.) Atlas krajiny Slovenskej republiky. Ministerstvo životného prostredia SR, Bratislava, 342 s.
- Mazúr M. & Lukniš E. (1978). Regionálne geomorfologické členenie SSR. Geografický časopis 30 (2): 101-125.
- Územný plán obce Zákamenné. Zmeny a doplnky č. 1 (2015)  
<https://www.zakamenne.sk/uploads/fck/file/Zapisnice/uzemnyplan/Uzemny%20plan%20obce%20ZAKAMENNE.pdf>
- Regionálny Územný systém ekologickej stability okresu Námestovo (SAŽP, 2019)  
<http://docplayer.sk/188527294-Region%C3%A1lny-%C3%BAzemn%C3%BD-syst%C3%A9m-ekologickej-stability-okresu-n%C3%A1mestovo.html>

Obr. 5: Mapa s vyznačeným využívaným biokoridorom veľkých cicavcov (podľa Urban et al. 2021)





## II. Závěry

### Flóra a vegetácia

*Plocha A, Plocha B, Línia 1, Línia 2, Línia 3, Plocha medzi rašeliniskom a plochou B záujmového územia*

V tejto časti neboli zaznamenané chránené a ohrozené druhy flóry ani biotopy európskeho a národného významu.

S uvedenými plochami je možné uvažovať s citlivým začlenením medzi funkčné plochy ÚPN-O Zákamenné.

#### *Rašelinisko*

Toto územie v priestore vyčleneného hodnoteného územia je z pohľadu ochrany prírody a biodiverzity najhodnotnejším územím. Ide o rašelinisko - biotop európskeho významu Ra2 Degradované vrchoviská schopné prirodzenej obnovy (7120). Je poznačené ťažbou rašeliny v minulosti a zrejme aj zmenami vo vodnom režime (vysychanie). Nachádzajú sa tu typické rašelinníky (*Sphagnum* sp.) a druhy ako páperník pošvatý (*Eriophorum vaginatum*), ostrica čierna (*Carex nigra*), brusnica čučoriedková (*Vaccinium myrtillus*), všivec močiarny (*Pedicularis palustris*), sedmokvietok európsky (*Trientalis europaea*) a ďalšie.

S týmto územím odporúčame neuvažovať v súčasnosti ani v budúcnosti na začlenenie medzi funkčné sídelné ani rekreačné plochy ÚPN-O Zákamenné. Odporúčame tiež jeho ďalší floristický a faunistický prieskum, keďže predpokladáme prítomnosť ďalších chránených a ohrozených druhov a biotopov. Rovnako odporúčame veľmi citlivo zvažovať akékoľvek zásahy v území a jeho bezprostrednom okolí, ktoré môžu mať negatívny vplyv na vodný režim tohto územia. Naopak, odporúčame uvažovať o vhodnom obnovnom manažmente tohto mokradňového územia.

### Fauna

Vo vlastnom záujmovom území, ako aj na ploche medzi ním a rašeliniskom bolo počas orientačných prieskumov vo vegetačnom období 2021 zistených viacero druhov živočíchov. Väčšinou ide o relatívne bežné druhy, ktoré sa vyskytujú aj v okolí. Preto je možné uvažovať so začlenením záujmového územia medzi funkčné plochy ÚPN Obce Zákamenné.

Plánovaný strategický dokument sa však dotkne niekoľkých kritériových druhov vtákov CHVÚ Horná Orava (SKCHVU008) (bocian biely, bocian čierny, chriaštel' poľný, orol krikľavý, prepelica poľná, rybárik riečny, strakoš červenochrbtý, strakoš sivý, včelár lesný). U nich dôjde k miernemu negatívnemu vplyvu, spočívajúcemu najmä v zábere a fragmentácii potenciálnych lovných, potravných a hniezdných biotopov, resp. ich častí. Cenná je tiež susedná lokalita rašeliniska, ktoré si vyžaduje podrobnejší zoologický prieskum, zameraný najmä na bezstavovce.

V prípade začlenenia záujmového územia medzi funkčné plochy ÚPN Obce Zákamenné sa už nesmie ďalej rozširovať územie od vonkajšej hranice zámeru (vonkajšia hranica línie č. 3, *poznámka vonkajšia hranica funkčnej plochy vyčlenenej parcelami KN-C č. 5768, 5770/1-6, 5771, k. ú. Zákamenné*) smerom na obec Oravská Lesná. Toto územie, vrátane jeho bezprostredného okolia, by nemalo byť začlenené medzi funkčné sídelné, resp. rekreačné plochy ÚPN Obce Zákamenné. Je nevyhnutné samotné vylúčenie ďalšej zástavby zapracovať aj do samotného Územného plánu obce Zákamenné, kde je nevyhnutné stanoviť jednoznačnú stavebnú uzáveru za touto líniou. Tento fakt vyplýva aj zo samotného

dokumentu RÚSES Námestovo, kde dotknutá lokalita v celom rozsahu zasahuje do regionálneho koridoru RBk5 - Oravská Lesná - Zákamenné, kde sú jednoznačne stanovené ekostabilizačné a manažmentové opatrenia, ktoré poukazujú na dôležitosť neurbanizovať plochy biokoridoru a jeho bezprostrednú blízkosť a zároveň vylúčiť akékoľvek trvalé a nepriechodné oplotenie pozemkov v biokoridore. Zároveň je jednoznačne stanovené, že hlavným ohrozením v tomto prípade je výstavba väčších urbanizovaných komplexov ako priemyselné areály, rekreačná infraštruktúra, bytová zástavba (individuálna, hromadná). Tento krok zabezpečí okrem ochrany rašeliniska a jeho vodného režimu aj zachovanie prevažnej časti potenciálnych lovných, potravných a hniezdných biotopov niektorých druhov vtákov významných pre toto územie. Zároveň umožní zachovanie konektivity územia a funkčnosti migračného koridoru - RBk5 Oravská Lesná - Zákamenné. Ide o dôležitý regionálny terestrický biokoridor ležiaci v Podbeskydskej vrchovine medzi obcami Oravská Lesná a Zákamenné zabezpečujúci migráciu veľkých šeliem a kopytníkov medzi Podbeskydskou vrchovinou a Oravskou Magurou v smere sever - juh. Tento krok by mal do značnej miery kladne ovplyvniť mierny negatívny vplyv, ktorý môže potenciálne vzniknúť schválením tohto strategického dokumentu vo vzťahu k predmetnej lokalite a jej bezprostrednému okoliu.

Zároveň bolo so ŠOP SR, Správa CHKO Horná Orava dohovorené, že v nadväzujúcom časovom období (podľa dohovoru so Správou CHKO Horná Orava) bude sledovaná funkčnosť migračného koridoru - RBk5 Oravská Lesná - Zákamenné. Takisto bolo s CHKO Horná Orava dohodnuté aj vyčlenenie plánovanej cyklotrasy v riešenom území tak, aby nezasahovala do regionálneho biokoridoru Biela Orava. Z tohto dôvodu je pri návrhu urbanistického riešenia potrebné zabezpečiť priestor pre túto cyklotrasu, pretože s ďalšími stavebnými úpravami v tomto koridore Správa CHKO Horná Orava nebude súhlasiť.

## HLAVNÝ RIEŠITEĽ

ENVI-EKO, s. r. o., Platanová 3225/2, 010 07 Žilina  
Tel.: 0908 904243  
e-mail: envi.eko@gmail.com

## ZOZNAM RIEŠITEĽOV

RNDr. Badík Miloslav, ENVI-EKO, s. r. o.	koordinácia
doc. Ing. Peter Urban, PhD.	fauna
RNDr. Mgr. Radoslav Považan, PhD., MSc	flóra, biotopy

V Žiline, 03. 11. 2021

.....  
RNDr. Miloslav Badík  
konateľ ENVI-EKO, s.r.o.