

ZBERNÝ DVOR OBCE KAMENNÉ KOSIHY

*Zámer podľa zákona č. 24/2006 Z. z.*

**Obec Kamenné Kosihy, Kamenné Kosihy 3, 991 27, IČO: 00319368**

## **ZBERNÝ DVOR**

## **OBCE KAMENNÉ KOSIHY**

## **ZÁMER**

Vypracovaný podľa zákona č. 24/2006 Z. z. o posudzovaní vplyvov na životné prostredie a o zmene a doplnení niektorých zákonov

**DECEMBER 2017**

**Obsah**

<b>I. Základné údaje o navrhovateľovi .....</b>	<b>3</b>
I.1. Názov (meno) .....	3
I.2. Identifikačné číslo .....	3
I.3. Sídlo .....	3
I.4. Meno, priezvisko, adresa, telefónne číslo a iné kontaktné údaje oprávneného zástupcu obstarávateľa .....	3
I.5. Meno, priezvisko, adresa, telefónne číslo a iné kontaktné údaje kontaktnej osoby, od ktorej možno dostať relevantné informácie o navrhovanej činnosti a miesto na konzultácie .....	3
<b>II. Základné údaje o navrhovanej činnosti .....</b>	<b>3</b>
II.1. Názov .....	3
II.2. Účel .....	3
II.3. Užívateľ .....	4
II.4. Charakter navrhovanej činnosti (nová činnosť, zmena činnosti a ukončenie činnosti) .....	4
II.5. Umiestnenie navrhovanej činnosti (kraj, okres, obec, katastrálne územie, parcelné číslo) .....	4
II.6. Prehľadná situácia umiestnenia navrhovanej činnosti (mierka 1: 50 000) .....	5
II.7. Termín začatia a skončenia výstavby a prevádzky navrhovanej činnosti .....	5
II.8. Opis technického a technologického riešenia .....	5
II.9 Zdôvodnenie potreby navrhovanej činnosti v danej lokalite (jej pozitíva a negatíva) .....	8
II.10 Celkové náklady (orientačné) .....	8
II.11. Dotknutá obec .....	8
II.12. Dotknutý samosprávny kraj .....	8
II.13. Dotknuté orgány .....	8
II.14. Povoľujúci orgán .....	9
II.15. Rezortný orgán .....	9
II.16. Druh požadovaného povolenia navrhovanej činnosti podľa osobitných predpisov .....	9
II.17. Vyjadrenie o predpokladaných vplyvoch navrhovanej činnosti presahujúcich štátne hranice .....	9
<b>III. Základné informácie o súčasnom stave životného prostredia dotknutého územia .....</b>	<b>9</b>
III.1. Charakteristika prírodného prostredia vrátane chránených území (napr. Navrhované chránené vtáčie územia, územia európskeho významu, európska sústava chránených území (Natura 2000), národné parky, chránené krajinné oblasti, chránené vodohospodárske oblasti) ...	9
III.2. Krajina, krajinný obraz, stabilita, ochrana, scenéria .....	12
III.3. Obyvateľstvo, jeho aktivity, infraštruktúra, kultúrohistorické hodnoty územia .....	14
III.4. Súčasný stav kvality životného prostredia vrátane zdravia .....	18
<b>IV. Základné údaje o predpokladaných vplyvoch navrhovanej činnosti na životné prostredie vrátane zdravia a o možnostiach opatrení na ich zmiernenie .....</b>	<b>23</b>
IV.1 Požiadavky na vstupy (napr. záber lesných pozemkov a pôdy, spotreba vody, ostatné surovínové a energetické zdroje, dopravná a iná infraštruktúra, nároky na pracovné sily, iné nároky) .....	23
IV.2 Údaje o výstupoch (napr. zdroje znečistenia ovzdušia, odpadové vody, iné odpady, zdroje hluku, vibrácií, žiarenia, tepla a zápachu, iné očakávané vplyvy, napríklad vyvolané investície) .....	26
IV.3 Údaje o predpokladaných priamych a nepriamych vplyvoch na životné prostredie. ....	27
IV.4 Hodnotenie zdravotných rizík. ....	27
IV.5 Údaje o predpokladaných vplyvoch navrhovanej činnosti na biodiverzitu a chránené územia (napr. navrhované chránené vtáčie územia, územia európskeho významu, európska sústava chránených území (Natura 2000), národné parky, chránené krajinné oblasti, chránené vodohospodárske oblasti).....	27
IV.6 Posúdenie očakávaných vplyvov z hľadiska ich významnosti a časového priebehu pôsobenia....	27
IV.7 Predpokladané vplyvy presahujúce štátne hranice. ....	27
IV.8 Vyvolané súvislosti, ktoré môžu spôsobiť vplyvy s prihliadnutím na súčasný stav životného prostredia v dotknutom území (so zreteľom na druh, formu a stupeň existujúcej ochrany prírody, prírodných zdrojov, kultúrnych pamiatok) .....	28
IV.9 Ďalšie možné riziká spojené s realizáciou navrhovanej činnosti. ....	28
IV.10 Opatrenia na zmiernenie nepriaznivých vplyvov jednotlivých variantov navrhovanej činnosti na životné prostredie. ....	28

# ZBERNÝ DVOR OBCE KAMENNÉ KOSIHY

Zámer podľa zákona č. 24/2006 Z. z.

IV.11 Posúdenie očakávaného vývoja územia, ak by sa navrhovaná činnosť nerealizovala. ....	28
IV.12 Posúdenie súladu navrhovanej činnosti s platnou územnoplánovacou dokumentáciou a ďalšími relevantnými strategickými dokumentmi. ....	29
IV.13 Ďalší postup hodnotenia vplyvov s uvedením najzávažnejších okruhov problémov. ....	29
<b>V. Porovnanie variantov navrhovanej činnosti a návrh optimálneho variantu s prihliadnutím na vplyvy na životné prostredie (vrátane porovnania s nulovým variantom) .....</b>	<b>29</b>
V.1 Tvorba súboru kritérií a určenie ich dôležitosti na výber optimálneho variantu .....	29
V.2 Výber optimálneho variantu alebo stanovenie poradia vhodnosti pre posudzované varianty .....	29
V.3 Zdôvodnenie návrhu optimálneho variantu .....	29
<b>VI. Mapová a iná obrazová dokumentácia .....</b>	<b>30</b>
<b>VII. Doplnujúce informácie k zámeru .....</b>	<b>30</b>
VII.1 Zoznam textovej a grafickej dokumentácie, ktorá sa vypracovala pre zámer, a zoznam hlavných použitých materiálov. ....	30
VII.2 Zoznam vyjadrení a stanovísk vyžiadaných k navrhovanej činnosti pred vypracovaním zámeru. ....	31
VII.3 Ďalšie doplnujúce informácie o doterajšom postupe prípravy navrhovanej činnosti a posudzovaní jej predpokladaných vplyvov na životné prostredie .....	31
<b>VIII. Miesto a dátum vypracovania zámeru .....</b>	<b>31</b>
<b>IX. Potvrdenie správnosti údajov .....</b>	<b>31</b>
IX.1 Spracovatelia zámeru. ....	31
IX.2 Potvrdenie správnosti údajov podpisom (pečiatkou) spracovateľa zámeru a podpisom (pečiatkou) oprávneného zástupcu navrhovateľa.....	31
<b>PRÍLOHY .....</b>	<b>32</b>

## **I. Základné údaje o navrhovateľovi**

### **I.1. Názov (meno)**

obec Kamenné Kosihy

### **I.2. Identifikačné číslo**

00319368

### **I.3. Sídlo**

Obecný úrad Kamenné Kosihy  
Kamenné Kosihy č. 3  
991 27 Kamenné Kosihy

### **I.4. Meno, priezvisko, adresa, telefónne číslo a iné kontaktné údaje oprávneného zástupcu obstarávateľa.**

Ing. Ladislav Pixiades  
Obec Kamenné Kosihy  
Kamenné Kosihy č. 3, 991 27  
Mobil: 0907 651 571  
e-mail: [obeckkosihy@slovanet.sk](mailto:obeckkosihy@slovanet.sk)

### **I.5. Meno, priezvisko, adresa, telefónne číslo a iné kontaktné údaje kontaktnej osoby, od ktorej možno dostať relevantné informácie o navrhovanej činnosti a miesto na konzultácie.**

Ing. Ladislav Pixiades  
Obec Kamenné Kosihy  
Kamenné Kosihy č. 3, 991 27  
Mobil: 0907 651 571  
e-mail: [obeckkosihy@slovanet.sk](mailto:obeckkosihy@slovanet.sk)

## **II. Základné údaje o navrhovanej činnosti**

### **II.1. Názov**

Zberný dvor obce Kamenné Kosihy

### **II.2. Účel**

Účelom navrhovateľa je vybudovanie zberného dvora obce Kamenné Kosihy v zmysle platnej legislatívy zákona č. 24/2006 Z. z. o posudzovaní vplyvov na životné prostredie a o zmene a doplnení niektorých zákonov v znení neskorších predpisov (ďalej len „zákon o posudzovaní“) a nového zákona č. 79/2015 Z. z. o odpadoch a o zmene a doplnení niektorých zákonov (ďalej len „zákon o odpadoch“).

Odpady, ktoré budú predmetom zberu po ukončení procesu posudzovania a vydania súhlasu na prevádzkovanie zberného dvora podľa §97 ods. 1 písm. d) zákona č. 79/2015 Z. z. o odpadoch: papier a lepenka, plasty, sklo, kovy, kompozitné obaly, elektroodpady, batérie a akumulátory, jedlé oleje a tuky a odpady z domácností s obsahom škodlivých látok.

Odpady budú umiestňované v areály na spevnených plochách alebo v kontajneroch na to určených. Odpady sú umiestňované v zmysle vyhlášky č. 371/2015 Z. z., ktorou sa vykonávajú niektoré ustanovenia zákona o odpadoch.

Zberný dvor bude slúžiť na zber a dočasné skladovanie odpadov vyprodukovaných obyvateľmi a

## ZBERNÝ DVOR OBCE KAMENNÉ KOSIHY

Zámer podľa zákona č. 24/2006 Z. z.

návštevníkmi obce, ktoré budú následne odovzdané na ďalšie spracovanie v zariadeniach na túto činnosť oprávnených. Občania budú mať možnosť dovozu jednotlivých vyseparovaných odpadov do zberného dvora bez nutnosti spoplatnenia uvedenej služby. Priebežne bude vykonávaný odvoz odpadov tak, aby nedošlo k prepĺňaniu kapacity zberného dvora. Zberný dvor bude spĺňať legislatívou určené technické, materiálne a personálne požiadavky.

### II.3. Užívateľ

Obec Kamenné Kosihy  
Kamenné Kosihy č. 3,  
991 27 Kamenné Kosihy

### II.4. Charakter navrhovanej činnosti (nová činnosť, zmena činnosti a ukončenie činnosti)

Podľa Prílohy č. 8 zákona o posudzovaní je ustanovený zoznam navrhovaných činností podliehajúcich posudzovaniu ich vplyvu na životné prostredie. Predmetná činnosť patrí do kapitoly č. 9 Infraštruktúra - položky č. 10: Zhromažďovanie odpadov zo železných kovov a z neželezných kovov (zisťovacie konanie bez limitu). Predmetom zhromažďovania budú aj odpady Položky č. 9: zariadenia, objekty a priestory na nakladanie s nebezpečnými odpadmi – zisťovacie konanie od 10t/rok. Nepredpokladáme však prekročenie tohto limitu. Mobilný odvoz predmetného odpadu neprekračuje ročne 1 tonu.

V tomto zmysle je potrebné pre navrhovanú činnosť vypracovať zámer pre zisťovacie konanie. Podľa zákona o posudzovaní, v zmysle § 22 ods. 3, musí zámer obsahovať najmenej dve variantné riešenia činnosť (variant zámeru), ako aj variant stavu, ktorý by nastal, ak by sa zámer neuskutočnil (nulový variant). Zámer je vypracovaný v jednom variante. Neuvažuje sa s alternatívnymi riešeniami predovšetkým z dôvodu obmedzených priestorových možností umiestnenia navrhovanej činnosti, ako i z logisticko-technických výhod navrhovaného variantu.

Na základe týchto skutočností navrhovateľ, obec Kamenné Kosihy, predložil na Okresný úrad Veľký Krtíš, odbor starostlivosti o životné prostredie žiadosť o upustenie od požiadavky variantného riešenia činnosti.

### II.5. Umiestnenie navrhovanej činnosti (kraj, okres, obec, katastrálne územie, parcelné číslo)

Kraj (VÚC): Banskobystrický  
Okres: Veľký Krtíš  
Obec: Kamenné Kosihy  
Katastrálne územie: Kamenné Kosihy  
Parcelné číslo: 563/2

Navrhovaný Zberný dvor je umiestnený v miestnej časti Pod cintorínom. Areál je v súčasnosti nevyužívaný, prístupný z poľnej cesty vychádzajúcej z miestnej asfaltovej komunikácie. Nachádza sa na parcele č. 563/2. Navrhovateľ má danú parcelu vo vlastníctve. Zastavaná plocha bude tvoriť 335,0 m<sup>2</sup>, vrátane vstavaného uzavretého skladu – zastavaná plocha – 34,76 m<sup>2</sup> a úžitková plocha – 27,62 m<sup>2</sup>. Spevnená plocha vnútorná 278,37 m<sup>2</sup>, spevnená plocha vonkajšia 475,16 m<sup>2</sup>. Vstup do zberného dvora bude riešený z miestnej komunikácie.

## II.6. Prehľadná situácia umiestnenia navrhovanej činnosti (mierka 1: 50 000)



Obr. 1: umiestnenie Zberného dvora v obci Kamenné Kosihy

## II.7. Termín začatia a skončenia výstavby a prevádzky navrhovanej činnosti

Začiatok výstavby: máj 2018

Ukončenie výstavby: október 2020

Začiatok prevádzky: november 2020 – jún 2021

## II.8. Opis technického a technologického riešenia

### Nulový variant

Predstavuje situáciu, ak by sa navrhovaný zámer činnosti nerealizoval, t.j. predstavuje stav využitia územia v súčasnosti. Ak by sa navrhovaná činnosť nerealizovala, územie sa bude naďalej využívať tak ako doteraz. V súčasnosti sa dané územie nevyužíva.

### Variant navrhovanej činnosti

Stavebný pozemok sa nachádza v intraviláne obce Kamenné Kosihy na parcele č.: 563/2, spevnená plocha vnútorná tvorí 278,37 m<sup>2</sup>, spevnená plocha vonkajšia 475,16 m<sup>2</sup>. Pozemok sa nachádza v blízkosti miestnej spevnenej komunikácie. Zberný dvor bude pozostávať z nasledovných objektov: krytý sklad, uzavretý sklad, spevnená plocha, oplotenie. Zberný dvor bude pripojený z hľadiska inžinierskych sietí len na elektrický prúd. Urbanisticky je územie svojou exponovanou plochou, orientáciou, terénnym členením a komunikačným napojením vhodné na danú činnosť.

V zbernom dvore budú dočasne uskladnené odpady vyprodukované obyvateľmi a návštevníkmi obce. Občania budú mať možnosť dovozu jednotlivých vyseparovaných odpadov do zberného dvora bez nutnosti spoplatnenia uvedenej služby. Systém prevádzky a obsluhy spočíva v možnosti odovzdania vyseparovaného odpadu kedykoľvek po dohode s obsluhou zberného dvora. Pravidelný zber triedeného odpadu pred domov sa bude vykonávať raz mesačne, uložený bude do zberného dvora. Následne budú jednotlivé vyseparované odpady odvázané oprávnenými organizáciami na ich likvidáciu.

## ZBERNÝ DVOR OBCE KAMENNÉ KOSIHY

Zámer podľa zákona č. 24/2006 Z. z.

### Zberný dvor pozostáva z nasledovných objektov:

#### SO-01 Krytý sklad

Hala o rozmeroch 33,5 x 10 m s otvorenou čelnou stenou a pultovou strechou o spáde 7 stupňov. Svetlá výška haly pri vstupe bude 4,8 m a pri zadnej stene 3,3 m. Dispozične bude halu tvoriť jeden priestor členený piatimi stĺpmi oceľových rámov na dvojtrakt 2,5 + 7,5 m. Pod strechou krytého skladu bude vstavaný uzavretý sklad o rozmeroch 5,0 x 6,40 m. Zastavaná plocha krytého skladu: 335 m<sup>2</sup>.

**Spevnená plocha vnútorná v krytom sklade:** 278,37 m<sup>2</sup>.

#### SO 02 – Uzavretý sklad

Stavba bude zrealizovaná pod strechou „Krytého skladu“ ako samostatný prízemný objekt o rozmeroch 5,0 x 6,40 m s dvomi miestnosťami a predĺženým schodiskom s podestou 0,45 m nad úroveňspevnenej plochy SP1. Zastavaná plocha uzavretého skladu: 34,76 m<sup>2</sup>

#### SO 03 – Spevnená plocha vonkajšia

Plocha spevnenej plochy vonkajšej: 475,16 m<sup>2</sup>.

Skladba spevnenej plochy – vnútornej aj vonkajšej:

- úprava povrchu proti priesaku, chemickú a mechanickú odolnosť
- vodostavebný betón C30/37 s oceľovou výstužou hr. 150 mm s presahmi podľa STN, vibrovaný, strojové hladenie betónu – metličkovanie
- hydroizolačná fólia proti zemnej vlhkosti
- štrkodrava 0 – 35 mm – zhutnená 50 mm
- štrkodrava 0 – 63 mm – zhutnená 100 mm
- makadam 200 mm
- zhutnený betón

#### SO – 04 – Oplotenie – brána

Oplotenie budú tvoriť tri ploty a jedna brána. Plot bude pozostávať z betónového sokla  $v = 0,5$  m,  $š = 0,3$  m na betónovom základe do hĺbky 0,7 m. Na sokel budú osadené do vynechaných káps oceľové stĺpiky s pletivom s úpravou PVC výšky 2,0 m vo farbe RAL 6005.

P1 – dĺžka 10,92 m, P2 – dĺžka 35,00 m, P3 – dĺžka 14,55 m.

Oceľová brána bude dvojkridlová, šírka 3,7 m, výška 2 m, spodná hrana 0,1 m nad spevnenou plochou, manuálne ovládaná, uzamykateľná, s poistnou zástrčkou upravenou na prídavný visací zámok.

#### Zbierané odpady

Účelom prevádzky zberného dvora je dotriedňovanie, dočasné skladovanie a príprava odpadov zo separovaného zberu na dopravu k odvozu na zneškodňovanie, alebo zhodnocovanie. Odpad je pri prevzatí vizuálne skontrolovaný, nevyhovujúci odpad nie do zberného dvora prijatý. Prijímané druhy odpadov sú uvedené tab. 1.

## ZBERNÝ DVOR OBCE KAMENNÉ KOSIHY

*Zámer podľa zákona č. 24/2006 Z. z.*

Tab. 1: Zoznam zbieraných druhov odpadu

Katalógové číslo odpadu	Názov druhu odpadu	Kategória odpadu
15 01 01	Obaly z papiera a lepenky	O
15 01 02	Obaly z plastov	O
15 01 03	Obaly z dreva	O
15 01 04	Obaly z kovu	O
15 01 05	Kompozitné obaly	O
15 01 06	Zmiešané obaly	O
15 01 07	Obaly zo skla	O
15 01 09	Obaly z textilu	O
15 01 10	Obaly obsahujúce zvyšky nebezpečných látok alebo kontaminované nebezpečnými látkami	N
20 01 01	Papier a lepenka	O
20 01 02	Sklo	O
20 01 03	Viacvrstvové kombinované materiály na báze lepenky (kompozity na báze lepenky)	O
20 01 10	Šatstvo	O
20 01 11	Textílie	O
20 01 13	Rozpúšťadlá	N
20 01 14	Kyseliny	N
20 01 15	Zásady	N
20 01 21	Žiarivky a iný odpad obsahujúci ortuť	N
20 01 23	Vyradené zariadenia obsahujúce chlórfluórované uhl'ovodíky	N
20 01 25	Jedlé oleje a tuky	O
20 01 26	Oleje a tuky iné ako uvedené v 20 01 25	N
20 01 27	Farby, tlačiarenské farby, lepidlá a živice obsahujúce nebezpečné látky	N
20 01 28	Farby, tlačiarenské farby, lepidlá a živice iné ako uvedené v 20 01 27	O
20 01 29	Detergenty obsahujúce nebezpečné látky	N
20 01 30	Detergenty iné ako uvedené v 20 01 29	O
20 01 31	Cytotoxické a cytostatické liečivá	N
20 01 32	Liečivá iné ako uvedené v 20 01 31	O
20 01 33	Batérie a akumulátory uvedené v 16 06 01, 16 06 02 alebo 16 06 03 a netriedené batérie a akumulátory obsahujúce tieto batérie	N
20 01 34	Batérie a akumulátory iné ako uvedené v 20 01 33	O
20 01 35	Vyradené elektrické a elektronické zariadenia iné ako sú uvedené v 20 01 21 a 20 01 23, obsahujúce nebezpečné časti	N
20 01 36	Vyradené elektrické a elektronické zariadenia iné ako sú uvedené v 20 01 21, 20 01 23 a 20 01 35	O
20 01 37	Drevo obsahujúce nebezpečné látky	N
20 01 38	Drevo iné ako uvedené v 20 01 37	O
20 01 39	Plasty	O
20 01 40	Kovy	O
20 01 40 01	Meď, bronz, mosadz	O



## ZBERNÝ DVOR OBCE KAMENNÉ KOSIHY

Zámer podľa zákona č. 24/2006 Z. z.

20 01 40 02	Hliník	O
20 01 40 03	Olovo	O
20 01 40 04	Zinok	O
20 01 40 05	Železo a oceľ	O
20 01 40 06	Cín	O
20 01 40 07	Zmiešané kovy	O
20 01 41	Odpady z vymetania komínov	O
20 02 01	Biologicky rozložiteľný odpad	O
20 02 02	Zemina a kamenivo	O
20 02 03	Iné biologicky nerozložiteľné odpady	O
20 03 01	Zmesový komunálny odpad	O
20 03 07	Objemný odpad	O
20 03 08	Drobný stavebný odpad	O

### Navrhované riešenie

Uvedené druhy odpadov budú uložené oddelene do určených kontajnerov alebo vyhradeného priestoru. Triedený odpad z domácností (hlavne plasty, papier, kovy, tetrapaky) bude uložený v krytom sklade v big-bagových vreciach. Veľkokapacitné kontajnery budú umiestnené na spevnenej ploche a budú slúžiť na zber odpadov, ktoré nepotrebujú byť zakryté (drobný stavebný odpad, biologicky rozložiteľný odpad, sklo, kovy). Na zber nebezpečného odpadu, batérií a akumulátorov a elektrických a elektronických zariadení budú zaobstarané špeciálne certifikované kontajnery určené na tento účel, tak aby nedochádzalo k ich zmiešavaniu s inými druhmi odpadov alebo úniku škodlivých látok do životného prostredia. Dažďová voda zo spevnených plôch a krytého skladu bude zvedená voľne na terén.

### II.9. Zdôvodnenie potreby navrhovanej činnosti v danej lokalite (jej pozitíva a negatíva)

Zámerom navrhovateľa je poskytnúť občanom obce Kamenné Kosihy možnosť odovzdať odpady do zberného dvora, ktorý spĺňa všetky náležitosti právnych predpisov v oblasti odpadového hospodárstva s cieľom minimalizovať možné negatívne účinky zberaných odpadov na životné prostredie, alebo zdravie ľudí.

### II. 10 Celkové náklady (orientačné)

200 000 eur

### II. 11. Dotknutá obec

Obec Kamenné Kosihy

### II. 12 Dotknutý samosprávny kraj

Banskobystrický samosprávny kraj

### II. 13. Dotknuté orgány

Dotknutým orgánom, v zmysle zákona č. 24/2006 Z.z. o posudzovaní vplyvov na životné prostredie, je orgán verejnej správy, ktorého záväzný posudok, súhlas, stanovisko alebo vyjadrenie, vydávané podľa osobitných predpisov, podmieňujú povolenie činnosti. V tejto súvislosti je to predovšetkým:

- Okresný úrad Veľký Krtíš, odbor starostlivosti o životné prostredie
- Okresný úrad Veľký Krtíš, odbor cestnej dopravy a pozemných komunikácií
- Regionálny úrad verejného zdravotníctva

- Okresné riaditeľstvo hasičského a záchranného zboru Veľký Krtíš

## II. 14. Povoľujúci orgán

Okresný úrad Veľký Krtíš, Odbor starostlivosti o životné prostredie

## II. 15. Rezortný orgán

Ministerstvo životného prostredia SR

## II. 16. Druh požadovaného povolenia navrhovanej činnosti podľa osobitných predpisov

Súhlas na prevádzkovanie zariadenia na zber odpadov podľa § 97 ods. 1 písm. d) zákona č. 79/2015 Z. z. o odpadoch a o zmene a doplnení niektorých zákonov v znení neskorších predpisov - Okresný úrad Veľký Krtíš, odbor starostlivosti o životné prostredie.

## II. 17. Vyjadrenie o predpokladaných vplyvoch navrhovanej činnosti presahujúcich štátne hranice

Počas výstavby, ani po výstavbe navrhovanej činnosti sa vplyvy presahujúce štátne hranice SR nepredpokladajú.

## III. Základné informácie o súčasnom stave životného prostredia dotknutého územia

### III.1. Charakteristika prírodného prostredia vrátane chránených území (napr. navrhované chránené vtáčie územia, územia európskeho významu, európska sústava chránených území (Natura 2000), národné parky, chránené krajinné oblasti, chránené vodohospodárske oblasti)

Katastrálne hranice obce Kamenné Kosihy susedia na severe s katastrálnym územím Širákov, na severovýchode so Selanmi, južnú hranicu tvorí hranica s obcou Trebušovce. Na západe hraničí s obcou Ďurkovec a na severozápade s obcou Vinica. Územím obce preteká Trebušovský potok. Najvyšším bodom katastrálneho územia je vrch na východe katastrálneho územia s nadmorskou výškou 240 m n. m. Najnižší bod leží v nadmorskej výške 169 m n. m. Rozloha územia obce je 502 ha.

### Geomorfologické členenie

Z hľadiska litogeografického začlenenia územie patrí do oblasti vnútrohorských panví a kotlín a to prostredníctvom Ipeľskej pahorkatiny a Ipeľskej kotliny. Zo severu a z juhu sa do tejto oblasti vkladajú neovulkanické pásma. Na severe je reprezentované Krupinskou planinou. Väčšinu územia zaberajú neogénne a kvartérne sedimenty. Ipeľská kotlina na SV je súčasťou geomorfologickej oblasti Juhoslovenská kotlina. Pre tieto geomorfologické jednotky je charakteristický georeliéf rovín a nív, nížinných a kotlinových pahorkatín. Územie zaradujeme podľa výškového rozpätia povrchu do stupňa nížin a nízkych vysočín. Reliéf obce Kamenné Kosihy je determinovaný Ipeľskou kotlinou a okolitými pahorkatinami.

### Geologické pomery

Riešené územie nemá príliš pestrý charakter geologickej stavby, čo je podmienené jeho geografickou pozíciou na juhu Slovenska, kde sa na geologickej skladbe podieľajú takmer výlučne horniny z obdobia neogénu (sedimenty a vulkanity) prekryté tenkými nesúvislými pokryvmi kvartérnych uloženín. Neogénne sedimenty, ktoré vyplňajú Ipeľskú kotlinu a tvoria bezprostredné podložie neovulkanitov sú objemovo najvýznamnejším prvkom v geologickej stavbe územia. Ich význam zosilňuje aj to, že sú na ne viazané ťažiteľné sloje hnedého uhlia. Neogénne vulkanity vystupujú v severnej a západnej časti územia. Neogénne vulkanity sú súčasťou stredoslovenského neovulkanického regiónu, ktorý reprezentuje areálny typ vápenato-alkalického andezitového vulkanizmu. Kvartérne sedimenty tvoria nerovnomerné pokryvy najmä v oblasti Ipeľskej kotliny. Ich charakter je závislý najmä na charaktere podložitých hornín z ktorých sa vyvíjali. V

Ipeľskej kotline sú rozšírené najmä fluvialne a proluviálne sedimenty riečnych terás a poriečnej nivy (štrky a piesky), spraše a sprašové hliny majú menšie rozšírenie.

### **Pôdne pomery**

Stredoeurópske hnedozeme sú dominujúcim typom Ipeľskej kotliny a tvoria súvislé plochy po celej južnej časti povodia, kde vyplňujú nielen rovinaté a mierne zvlnené polohy, ale zasahujú aj do úbočia v podhorí. Na území sa vyskytujú ďalej čiernozeme: sú tu zastúpené výlučne subtypom degradovaných čiernozemí.

Najväčšie plochy pôdných druhov pokrývajú ílovito- hlinité až ílovité pôdy. Pretože horniny, na ktorých sa tieto pôdy tvoria, plošne prevládajú- sú to najmä tufy, tuffy, sprašové hliny, ťažšie aluvialne náplavy. Potom nasledujú hlinité pôdy, piesočnato- hlinité len veľmi malé plochy pokrývajú hlinito- piesočné až piesočné pôdy.

### **Hydrologické pomery**

Ipeľská kotlina predstavuje eróznio-tektonickú zníženinu a je vyplnená tret'ohornými usadeninami, na ktorých sa miestami uložili pokrovy spraší a sprašových hlin. Povrch má charakter pahorkatiny, rozčlenenej hustou sieťou dolín do sústavy nízkych a pritom širokých chrbtov. V miestach tektonických porúch vyvierajú minerálne pramene. Z neogénnych vrstiev sa doluje hnedé uhlie. Zo všetkých slovenských kotlin je najteplejšia a najsuchšia.

Celé riešené územie patrí do povodia rieky Ipeľ. Ipeľ je hlavnou riečnou osou, ktorý na celej južnej dĺžke územia tvorí štátnu hranicu s Maďarskom. Cirkulácia podzemných vôd v Ipeľskej kotline je ovplyvnená striedaním priepustných a nepriepustných hornín. Priepustnosť zvodnených sedimentov je pórová, prípadne puklinovo – pórová. Vzhľadom na tektonickú mobilitu územia môže dôjsť k prepojeniu jednotlivých horizontov. Prevažná časť podzemných vôd má tlakový charakter. Na povrch sa pretláčajú po zlomoch a zvyčajne skryte prestupujú do povrchových tokov, alebo fluvialných sedimentov. Vzhľadom na pomerne malú členitosť reliéfu Ipeľskej kotliny prakticky chýbajú hlboko zarezané údolia a z tohto dôvodu je početnosť prirodzených pramenných výverov obmedzená.

### **Klimatické pomery**

Celková orientácia hodnoteného územia na juh sa priaznivo prejavuje v jeho klimatických pomeroch. Kotlinové polohy regiónu povodia Ipeľa patria do teplej klimatickej oblasti, pričom najjužnejšie časti Ipeľskej pahorkatiny a Ipeľskej nivy patria k najsuchším oblastiam republiky. Klíma je tu teplá, suchá, s miernou zimou a dlhým trvaním snežného svitu vo vegetačnom období.

Podľa dlhodobých priemerných ročných teplôt vzduchu a ďalších teplotných charakteristík je najteplejšou časťou hodnoteného územia južná časť Ipeľskej pahorkatiny a Ipeľskej nivy. V týchto najteplejších oblastiach sú priemerné ročné teploty vzduchu nad 9 °C a vo vegetačnom období sa pohybujú okolo 16 °C. V údolných a kotlinových polohách sa pomerne často vyskytuje inverzia teploty vzduchu. V priebehu celého roka dochádza k stekaniu studeného vzduchu z pohorí a k jeho hromadeniu v údolných, najnižších polohách najmä počas noci. Vytvárajú sa tak slabé inverzie teploty vzduchu obyčajne vertikálnej hrúbky do 200 m. Majú zväčša krátke trvanie, k ich rozrušeniu dochádza v skorých dopoludňajších hodinách. V ročnom priebehu teploty vzduchu je najteplejším mesiacom júl a v najteplejšej oblasti sa pohybujú priemerné teploty vzduchu v tomto mesiaci okolo 20 °C. Z dlhodobých údajov priemerných mesačných a ročných úhrnov zrážok vyplýva, že najnižšie úhrny zrážok za rok sú v Ipeľskej kotline, kde dosahujú 550 – 600 mm.

**Rastlinstvo a živočíšstvo***Rastlinstvo*

Územie možno zaradiť do oblasti panónskej flóry a v rámci nej do podoblasti matranskej flóry. Na celú oblasť panónskej flóry sa viažu mnohé teplomilné druhy. Územie patrí do stupňa teplomilných dubín a stupňa dubohrabín. Rozsiahle plochy v Ipeľskej kotline zaberali kedysi dubovo-hrabové lesy. Na stanovištiach dubovo-hrabových lesov sa darí viniciam a sú to aj výborné plochy pre ovocinárstvo.

V stromovom poschodí prevláda dub zimný, niekedy dub letný, ďalej hrab, javor poľný, čerešňa vtáčia a buk. Z krovín je významná ruža poľná (*Rosa arvensis*), zemolez obyčajný (*Lonicera xylosteum*), svíb krvavý (*Cornus sanguinea*), lieska obyčajná (*Corylus avellana*), vtáči zob obyčajný (*Ligustum vulgare*). V bylinnom poschodí sú najčastejšie: reznáčka laločnatá mnohosnubná (*Dactylis polygama*), ostrica chlpatá (*Carex pilosa*), ľubovník chlpatý (*Hypericum hirsutum*), iskerník zlatožltý (*Ranunculus auricomus*). V Ipeľskej kotline prevláda miestami zvyšky teplomilných a suchomilných zmiešaných dubových lesov. Tieto spoločenstvá pôvodne plošne prevládali v Ipeľskej kotline, kde boli spráše a sprášové hliny príhodnými stanovišťami na ich rast. Dnešné lesy, sú zasiahnuté hospodárskou činnosťou, pretože ich stanovištia sú po odlesnení vhodné pre rozličné poľnohospodárske kultúry, pšenica, kukurica a pod. Len menšiu plochu z celkovej rozlohy pokrývajú a pokrývali bučiny. Zastúpená je tu skupina bučín, tzv. submontánne bučiny. V rámci submontánnych bučín vystupujú v študovanom území kvetnaté bukové lesy. K lesnej pokrývke na území možno zaradiť aj lužné lesy.

Na menších plochách v Ipeľskej kotline sa rozprestierajú spoločenstvá slaných a zasolených lúk. Sú to spoločenstvá halofytných a suhalofytných stanovišť s ťažkými alkalickými a neutrálnymi pôdami, ktoré sú silno zamokrené a na jar celkom zaplavené. Významnými druhmi sú: ďatelina jahodová (*Trifolium fragiferum*), sitina Gerardova (*Juncus gerardii*), ostrica delená (*Carex divisa*). Rozsiahle plochy pokrývajú hospodárske lúky a pasienky. Z pasienkových spoločenstiev sú najväčšmi rozšírené suchšie svahové pasienky. Osobitné postavenie zaujímajú spoločenstvá agátových monokultúr.

*Živočíšstvo*

Územie možno zo zoo-geografickej stránky zaradiť do palearktiskej oblasti. V tejto oblasti je súčasťou jej eurosibírskej podoblasti. Prevažná časť územia je súčasťou stepnej zóny eurosibírskej podoblasti a severná časť je súčasťou lesnej zóny.

Biotop listnatých lesov - listnaté lesy pokrývajú menšie plochy v Ipeľskej kotline. Z poľovníckej zver súvislejších lesných porastoch žijú: jeleň obyčajný (*Carvus elaphus*), daniel škvritý (*Dama dama*), srnec hôrny (*Capreolus capreolus*), sviňa divá (*Sus scrofa*), líška obyčajná (*Vulpes vulpes*). K dravcom patrí kuna hôrna (*Martes martes*), jazvec obyčajný (*Meles meles*), tchor obyčajný (*Putorius putorius*). Z cicavcov: zajac poľný (*Lepus europaeus*), králik divý (*Oryctolagus cuniculus*), veverica obyčajná (*Sciurus vulgaris*), jež obyčajný (*Erinaceus europaeus*) a i.

Biotop poľných hôrok - charakteristické druhy sú: bažant obyčajný, datel' hnedkastý (*Dendrocopos syriacus*), drozd čvikoťavý (*Turdus pilaris*)...

Biotop polí a lúk - sú to druhy: hrabavka škvritá (*Pelobates fuscus*), prepelica poľná (*Coturnix coturnix*), jarabica poľná (*Perdix perdix*), kaňa sivá (*Circus cyaneus*)...

Biotop ľudských sídlisk - tvoria skupiny zvierat: potkan obyčajný (*Ratus norvegicus*), bocian biely (*Ciconia ciconia*), dáždovník obyčajný (*Apus apus*), lastovička obyčajná (*Hirundo rustica*)...

Biotop vôd - sú to napr.: rybárik obyčajný (*Alcedo atthis*), vodnár obyčajný (*Cinclus cinclus*), kačica divá (*Anas platyrhynchos*), štika obyčajná (*Esox lucius*).

**Chránené územia**

Ochranu prírody a krajiny na Slovensku upravuje zákon č. 543/2002 Z. z. o ochrane prírody a krajiny v znení neskorších predpisov, Vyhláška MŽP SR c. 24/2003 Z. z., ktorou sa vykonáva zákon č. 543/2002 Z. z. o ochrane prírody a krajiny v znení neskorších predpisov.

Riešené územie obce spadá pod 1. stupeň ochrany. Nenachádzajú sa tu žiadne chránené územie.

Na území okresu sa nachádza viacero významných chránených území. Medzi navrhované územia európskeho významu v rámci agendy Natura 2000 patria: Cúdeninský močiar, PR Čebovská lesostep, PR Dedinská hora, PR Ipeľské hony, PR Kiarovský močiar, CHVÚ Poiplie, Rieka Litava, PR Seleštianska stráň,

## ZBERNÝ DVOR OBCE KAMENNÉ KOSIHY

Zámer podľa zákona č. 24/2006 Z. z.

PR Modrokamenská lesostep, PR Ryžovisko, PP Kamenná žena, PP Koprovnica, PP Kosihovský kamenný vrch, PP Krehora, CHA Cerínsky potok, CHA Holica.

### NATURA 2000

NATURA 2000 je názov sústavy chránených území členských štátov EÚ, ktorej cieľom je zachovať prírodné dedičstvo významné pre EÚ ako celok a nie len pre príslušný členský štát. Táto sústava chránených území má zabezpečiť ochranu najvzácnejších a najviac ohrozených druhov voľne rastúcich rastlín, voľne žijúcich živočíchov a prírodných biotopov vyskytujúcich sa na území štátov EÚ a prostredníctvom ochrany týchto druhov a biotopov zabezpečiť zachovanie biologickej rôznorodosti v celej Európskej únii.

Z právneho hľadiska ide o proces implementácie dvoch smerníc, ktoré tvoria základ legislatívy EÚ v oblasti ochrany prírody:

1. Smernica Rady č. 79/409/EHS z 2. apríla 1979 o ochrane voľne žijúcich vtákov ( smernica o vtákoch)
2. Smernica Rady č. 92/43/EHS z 21. mája 1992 o ochrane biotopov, voľne žijúcich živočíchov a voľne rastúcich rastlín( Smernica o biotopoch).

### Sústavu NATURA 2000 tvoria 2 typy území:

- osobitne chránené územia – vyhlasované na základe smernice o vtákoch
- v národnej legislatíve: chránené vtáčie územia,
- osobitné územia ochrany vyhlasované na základe smernice o biotopoch
- v národnej legislatíve : územia európskeho významu – pred vyhlásením, po vyhlásení je územie zaradené v príslušnej národnej kategórie chránených území.

### III.2. Krajina, krajinný obraz, stabilita, ochrana, scenéria

Katastrálne územie obce Kamenné Kosihy o rozlohe 502 ha tvoria homogénne pásmo ornej pôdy a pásmo obytnej zóny obce.

Rozsiahle plochy ornej pôdy, vinice a ovocných sádov zaberajú až 383 ha. Ostatné prvky krajiny štruktúry zaberajú len malé časti územia (tab.2). Ide teda o poľnohospodársku krajinu tvorenú makroštruktúrami ornej pôdy na pahorkatinnom reliéfe.

Intravilán obce leží v nadmorskej výške 200 m n. m. Obec je charakterizovaná ako hromadná cestná dedina - zástavba s domami a štípmi orientovanými na ulicu.

Krajina v okolí Kamenných Kosih má pahorkatinný ráz. Na malej vyvýšenine v obci je Románsko-katolícky kostolík, ktorého počiatky siahajú až do 18. storočia.

Tab. 2: štruktúra krajiny (vývoj)

Výmera územia v ha										
	2007	2008	2009	2010	2011	2012	2013	2014	2015	2016
<b>Celk. Vým.úz. obce</b>	502	502	502	502	502	502	502	502	502	502
<b>Poľno.pôda-spolu</b>	431	431	431	431	431	431	427	427	427	427
<b>or.pôda,vin.,ov.sady</b>	390	390	390	390	390	390	383	383	383	383
<b>Trvalé tráv.porasty</b>	37	37	37	37	37	37	37	37	37	37
<b>Záhrada</b>	4	4	4	4	4	4	7	7	7	7
<b>Nepoľ.pôda-spolu</b>	71	71	71	71	71	71	75	75	75	75
<b>Lesné pozemky</b>	19	19	19	19	19	19	19	19	19	19
<b>Rybníky</b>	0	0	0	0	0	0	0	0	0	0
<b>Zast.plocha a nádv.</b>	20	20	20	20	20	20	14	14	14	14
<b>Stav.pozemky</b>	0	0	0	0	0	0	0	0	0	0
<b>Ostatné plochy</b>	32	32	32	32	32	32	42	42	42	42

## Územný systém ekologickej stability

Územný systém ekologickej stability (ÚSES) podľa zákona o ochrane prírody a krajiny predstavuje celopriestorovú štruktúru navzájom prepojených ekosystémov, ich zložiek a prvkov, ktorá zabezpečuje rozmanitosť podmienok a foriem života v krajine. Základnými prvkami takéhoto systému sú biocentrá, biokoridory a interakčné prvky

Za *biocentrum* považujeme ekosystém alebo skupinu ekosystémov, ktorá vytvára trvalé podmienky na rozmnožovanie, úkryt a výživu živých organizmov a na zachovanie a prirodzený vývoj ich spoločenstiev.

Za *biokoridor* sa považuje priestorovo prepojený súbor ekosystémov, ktorý spája biocentrá a umožňuje migráciu a výmenu genetických informácií živých organizmov a ich spoločenstiev, na ktorý priestorovo nadväzujú interakčné prvky.

Pre okres Veľký Krtíš je vypracovaný Regionálny územný systém ekologickej stability R-ÚSES z r. 1994 (SAŽP Banská Bystrica).

## Stupeň ekologickej stability

Stupeň ekologickej stability územia vyjadruje plošný pomer medzi prirodzenými, poloprirodzenými až antropogénnymi prvkami v sledovanom území. Odráža vzájomný pomer negatívnych a pozitívnych krajinných prvkov v území. Za pozitívne krajinné prvky považujeme ekosystémy zodpovedajúce prírodným a poloprirodným podmienkam a to lesné porasty, trvalé trávne porasty - lúky a pasienky, prirodzené vodné toky, vegetáciu v okolí zastavaných plôch, plochy verejnej zelene a záhrad. K negatívnym krajinným prvkom radíme umelo vytvorené, prípadne pozmenené plochy a objekty ako sú orná pôda, vinice, chmeľnice, ťažobné priestory, skládky odpadov a pod.

V rámci poľnohospodárskej krajiny sú žiaduce niektoré zásahy, znižujúce eróziu a zvyšujúce ekologickú stabilitu krajiny. V rámci revitalizačných opatrení je potrebné dôsledne asanovať všetky nelegálne skládky odpadu ich likvidáciou a odvozom na skládku TKO. Pri praktizovanom zasypaní smetiska dochádza naďalej k negatívnym vplyvom skládok (premývanie zrážkovou vodou, znečisťovanie povrchových a podzemných vôd). V rámci poľnohospodárskej krajiny navrhujeme na niektorých miestach realizovať protierózne opatrenia buď výsadbou zelených pásov alebo ponechaním zasakovacích trávnych pásov bez rozorávania. Výsadby by mali byť realizované z miestnych druhov drevín, prevažne listnatých, s prípadným malým podielom ihličnanov. Takéto výsadby je vhodné aplikovať aj okolo trvalých poľných ciest. Výsadby v krajine a na okraji intravilánu obce majú dvojaký charakter - ide o pravidelné líniové výsadby prevažne okolo komunikácií (poľné cesty, hospodárske areály), ako aj o nepravidelnejšie, medzernaté, líniové až hlúčikovité výsadby prirodzene rastúcich krov a nízkych stromov. Kvôli posilneniu ekostabilizačnej funkcie v poľnohospodárskej krajine sú navrhnuté líniové výsadby zelene na trasách terajších či niekdajších poľných ciest a hraniciach väčších blokov niekdajších parciel, čo bude evokovať historickú krajinnú štruktúru, zlepši mimoprodukčné funkcie poľnohospodárskej krajiny, podporí biodiverzitu v oblasti, zlepši obraz krajiny a v neposlednom rade zabezpečí minimalizáciu negatívnych vplyvov erózie na poľnohospodárskeho pôdneho fondu, ktorá je v katastri obce pomerne výrazná. Výsadby sú finančne a technicky nenáročné, na vymedzených líniiach stačí zabezpečiť zamedzenie intenzívneho hospodárenia a prípadne zabezpečiť výsadbu riedkej kostry základných drevín, ktoré môžu byť aj hospodársky zaujímavé (napr. ovocné stromy), na zvyšných častiach línii je predpoklad skorého uchytania mnohých pionierskych drevín a vyselektovania hodnotných kriačínových spoločenstiev, čo samozrejme nevylučuje aj priamu úmyselnú výsadbu plnohodnotných pásov miestnych druhov stromov a krov. Drevinová skladba musí zohľadňovať prirodzené spoločenstvá a fragmenty zachovalých kriačín v blízkom okolí (<http://www.sopsr.sk/natura/index.php?p=4&sec=5&kod=SKUEV0225>, 14.9.2014).

**Podľa klasifikácie ekologickej stability (Atlas Krajiny SR, 2002) je krajinný priestor v katastri obce Kamenné Kosihy zaradený do ekologickej nestabilného – v časti s poľnohospodárskou krajinou.**

### III.3. Obyvateľstvo, jeho aktivity, infraštruktúra, kultúrohistorické hodnoty územia

#### Obyvateľstvo

Okres Veľký Krtíš zahrnuje 71 obcí a s výmerou 848,3 km<sup>2</sup>, je tretím najväčším okresom Banskobystrického samosprávneho kraja. S počtom obyvateľov 46 173 (k 31.12 2006) sa zaraďuje na 7. miesto v rámci okresov Banskobystrického samosprávneho kraja, pričom hustota obyvateľov je 54 obyvateľov na km<sup>2</sup>.

Nasledujúca časť prezentuje štruktúru obyvateľstva podľa jednotlivých charakteristík, ako vek, vierovyznanie, vzdelanosť, pohlavie, atď.. Nasledujúca tabuľka prezentuje počet obyvateľov bývajúcich v obci Kamenné Kosihy k roku sčítania obyvateľov. V roku 2011 žilo v obci celkovo 354 obyvateľov, pričom žien bolo 184. Obyvatelia do 14 rokov tvorili podiel 14,41 %.

Tab.3: stav obyvateľstva v roku 2011

<b>Bývajúce obyvateľstvo v obci Kamenné Kosihy (rok 2011 – SODB 2011)</b>					
	spolu	ženy	0 - 14	Muži 60 + Ženy 55 +	Muži 15-59 Ženy 15-54
Obec Kamenné Kosihy	354	184	51	72	231

Zdroj: Štatistický úrad SR, SOBD 2011

Úroveň sociálneho rozvoja charakterizuje viacero ukazovateľov, medzi ktoré patrí aj demografická situácia a zloženie obyvateľstva. Pre demografický vývoj je vo všeobecnosti charakteristický znižujúci sa prirodzený prírastok obyvateľstva a starnutie populácie. V prípade obce Kamenné Kosihy bol zaznamenaný mierny pokles počtu obyvateľov. Pokles počtu obyvateľov je spôsobený hlavne zlou situáciou na trhu práce, kedy sú mladí ľudia nútení migrovať za pracovnými príležitosťami do väčších lokálnych centier, prípadne aj hlavného mesta Bratislava a Maďarskej republiky

**Tab.4: Stav obyvateľstva ku koncu obdobia (k 31.12.)**

	2006	2007	2008	2009	2010	2011	2012	2013	2014	2015	2016
Kamenné Kosihy	359	353	351	357	356	354	353	348	344	337	337
muži	174	170	166	172	172	184	184	181	180	174	175
ženy	185	183	185	185	184	170	169	167	164	163	162
Index	-	0,983	0,994	1,017	0,997	0,994	0,997	0,986	0,989	0,980	1,000
Priemer Ix	0,994										

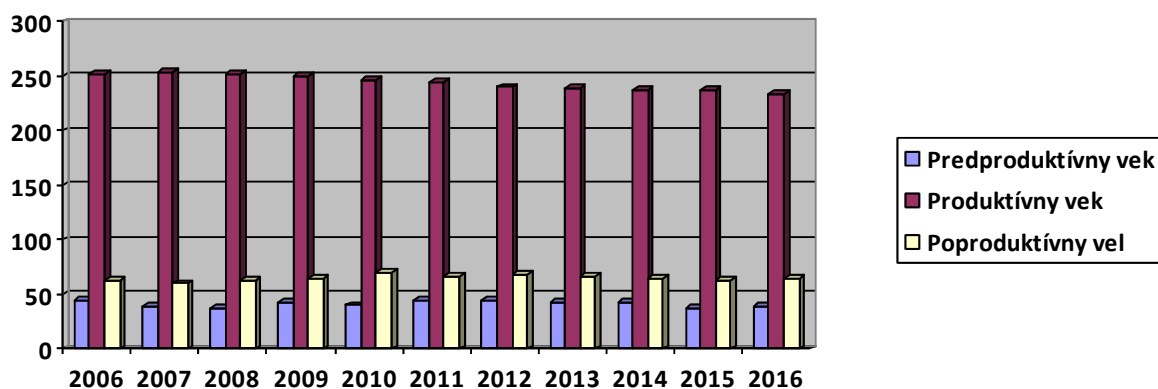
Za sledované 11 ročné obdobie v priemere počet obyvateľov klesol o 6,53 %. Priemerný index dosiahol hodnotu 0,994, čo predstavuje priemerný ročný pokles o 0,594 %. V priebehu sledovaného obdobia bol vývoj počtu obyvateľov klesajúci. V roku 2009 bol zaznamenaný jediný nárast o 6 obyvateľov v ostatných rokoch počet obyvateľov klesal, okrem roku 2016, kedy počet bol rovnaký, ako v roku 2015. V roku 2015 bol najvýraznejší pokles o 7.

Najväčší podiel pripadá na obyvateľov v produktívnom veku, najmenší podiel na obyvateľov v predproduktívnom veku. V skupine v poproduktívnom veku bol zaznamenaný nárast. Za 11 ročné obdobie vzrástol počet obyvateľov o cca. 1,58 %. V skupine v predproduktívnom veku bol zaznamenaný pokles (13,33 %). Počet obyvateľov v produktívnom veku zaznamenal pokles o 6,77 %.

**ZBERNÝ DVOR OBCE KAMENNÉ KOSIHY**  
Zámer podľa zákona č. 24/2006 Z. z.

	2006	2007	2008	2009	2010	2011	2012	2013	2014	2015	2016
Predproduktívny vek	45	39	38	42	40	44	45	43	42	37	39
Produktívny vek	251	254	251	250	246	244	240	239	237	238	234
Poproduktívny vek	63	60	62	65	70	66	68	66	65	62	64

Graf. 1: Vývoj vekovej štruktúry obyvateľstva v sledovanom období



### Celkový prírastok

Nasledujúca tabuľka prezentuje vývoj celkového prírastku na 1000 obyvateľov, ktorý je súčtom prirodzeného a migračného prírastku. Celkový prírastok vykázal v okrese kladnú hodnotu v roku 2004.

	2003	2004	2005	2006	2007	2008	2009	2010	2011	2012	2013
Slovenská republika	0,17	0,89	0,81	0,83	1,36	2,08	2,34	1,91	2,20	1,20	0,94
Banskobystrický kraj	-1,75	-0,89	-1,90	-2,07	-1,67	-1,48	-0,78	-1,48	-1,31	-2,48	-2,55
Okres Veľký Krtíš	-2,24	0,34	-2,31	-3,94	-3,69	-2,29	-1,83	-3,50	-3,73	-4,76	-4,29
Obec Kamenné Kosihy	-10	-4	10	1	-6	-2	6	-1	-2	-1	-5

Úbytok obyvateľstva vykazuje nerovnomerný trend. K najvyššiemu úbytku došlo v roku 2012, kedy celkový úbytok na 1000 obyvateľov dosiahol hodnotu - 4,76. V prípade obce Kamenné Kosihy došlo k najväčšiemu úbytku v roku 2003 - 10 obyvateľov. Naopak k najväčšiemu prírastku došlo v roku 2005, kedy sa do obce prisťahovalo 10 obyvateľov.

### SOCIÁLNA INFRAŠTRUKTÚRA

V obci Kamenné Kosihy majú najvyšší podiel vo vzdelanostnej štruktúre obyvateľstva občania s úplným stredným vzdelaním s maturitou a obyvatelia so základným vzdelaním. Pomerne vysoké % obyvateľov je zatiaľ bez školského vzdelania (prípadá aj na obyvateľov v nižších vekových ročníkoch bez ukončenia základného vzdelávania).

Reštrukturalizácia ekonomiky od konca osemdesiatych rokov mala významný dopad aj na zamestnanosť obyvateľstva v obci. Zmeny sa dotkli predovšetkým väčšiny priemyselných odvetví. Najväčšie



## ZBERNÝ DVOR OBCE KAMENNÉ KOSIHY

*Zámer podľa zákona č. 24/2006 Z. z.*

zastúpenie majú v regióne priemyselné odvetvia, obchod, školstvo a verejná správa. Silne zastúpené je aj poľnohospodárstvo. Najvýraznejší pokles nastal v prípade školstva a poľnohospodárstva a lesníctva.

Celkovo je v obci činných 13 právnických osôb. Z celkového počtu bolo 10 ziskových a 3 neziskových subjektov. V obci sú k dispozícii 2 predajne potravinárskeho tovaru a 2 pohostinské odbytové strediská.

Z hľadiska poľnohospodárskeho pôdneho fondu a poľnohospodárskej výroby patrí riešené územie do administratívnej jednotky Vinica a.s., ktorá je začlenená do okresu Veľký Krtíš, kraj Banskobystrický. Poľnohospodárstvo je dôležitým hospodárskym odvetvím v riešenom území. Prírodné podmienky umožňujú výrobu poľnohospodárskej produkcie od obilnín cez semenárstvo, okopaniny, slnečnicu, strukoviny, olejninu, zeleninárstvo, ovocinárstvo a vinohradníctvo. Živočišna výroba je zastúpená výrobou jatočného mäsa hovädzieho dobytku a ošípaných, mlieka, jatočnej hydiny a vajec, ovčiarstvom a chovom kôz. Poľnohospodárstvo vytvára dobrú základňu pre rozvoj spracovateľského priemyslu i pre rozvoj iných druhov činnosti.

Prevládajúcou funkciou obce Kamenné Kosihy je bývanie. Prevažuje individuálna bytová výstavba. Domy si obyvatelia Kamenných Kosíh stavali vedľa hradskej, ktorá tvorí hlavnú os zástavby. Zástavba v obci sa tiahne v smere sever – juh, západ – východ z centra sa rozširuje. Najväčší rozmach bytovej výstavby v obci je zaznamenaný v sedemdesiatych rokoch, keď popri rodinných domoch vyrástli aj družstevné byty v bytovke, ktoré slúžia svojmu účelu dodnes.

Obec Kamenné Kosihy je zriaďovateľom materskej školy s vyučovacím jazykom maďarským. Škôlka sídli v priestoroch obecného úradu. Založená bola v roku 1973. Dnes škôlku navštevuje 10 detí.

Športová infraštruktúra v obci je riešená na vyhovujúcej úrovni. V obci je vybudované futbalové ihrisko. Areál sa nachádza uprostred obce pri hlavnej ceste III triedy v smere z okresného mesta Veľký Krtíš na Šahy.

Kultúra v obci je samozrejmom a nevyhnutnou podmienkou ponuky kultúrno-spoločenského vyžitia sa vlastných obyvateľov, ale aj prejavom cielenej kultúrnej ponuky širšej návštevníckej verejnosti tejto obce. Je prejavom a symptómom spoločenskej úrovne a kultúrnej vyspelosti daného sídla a regiónu. Kultúrne podujatia obce a jej obyvateľov sa realizujú v miestnom kultúrnom dome. V rámci oblasti kultúry má obec vybudovanú aj obecnú knižnicu. V centrálnej časti obce je vybudovaný amfiteáter.

Nový rímsko-katolícky kostol sv. Martina bol dokončený v roku 1862.

Ubytovacie zariadenia sú v regióne rozložené nerovnomerne, s hlavným ťažiskom v okresnom meste Veľký Krtíš. Rozľahlé časti najmä v okolí obce sú takmer bez ubytovacích možností. Priamo v obci sa žiadne ubytovacie zariadenia nenachádzajú.

Priamo v obci sa nenachádza žiadne stravovacie zariadenie (komerčné). Do budúca sa ani nepredpokladá s jeho vznikom. Samotná obec predstavuje malý trh na jeho udržateľnosť, a keďže sa v obci nenachádza ani žiadna významnejšia atraktivita, dopyt po takýchto službách je zanedbateľný.

Geografická poloha obce v regióne, konfigurácia terénu a ostatné prírodné danosti doteraz nevyvolali aktivizáciu rekreačných podujatí v obci a jej katastri. V obci chýba vybavenosť účelovými zariadeniami na realizáciu rekreačného cestovného ruchu. Preto v súčasnosti sa obec nezaraďuje medzi rekreačne atraktívne lokality. Disponibilné prírodné a kultúrno-historické podmienky obec zaraďujú medzi oblasti s potenciálom rozvoja poznávacej turistiky vrátane cieľových a pobytových príležitostí cestovného ruchu - turistické trasy poznávania biodiverzity prírody (cyklistické aj pešie). S perspektívnym cieľom rozvoja je zvýšenie využiteľnosti disponibilného potenciálu cestovného ruchu na rozvoj ekonomických aktivít spojených s cestovným ruchom v regióne, využívaním kultúrnych pamiatok pre rozvoj cestovného ruchu, podpory rozvoja kultúrneho dedičstva a tradičných remesiel v záujme rozvoja cezhraničného turizmu a zlepšovania

## ZBERNÝ DVOR OBCE KAMENNÉ KOSIHY

*Zámer podľa zákona č. 24/2006 Z. z.*

služieb a produktov a spoločného využívania infraštruktúry cestovného ruchu. Chotár je vhodný pre krátkodobý cestovný ruch prevažne letného využitia na báze turistiky, cykloturistiky, vlastivedy, ale aj poľovníctva a pod. regionálneho významu.

### TECHNICKÁ INFRAŠTRUKTÚRA

Obec je elektrifikovaná. Obec je v rámci okresu Veľký Krtíš zásobovaná elektrickou energiou linkami 110 kV VVN elektrickej energie a to vedením Lučenec - Veľký Krtíš a Veľký Krtíš - Malé Zlievce - Rimavská Sobota.

Obec Kamenné Kosihy je zásobovaná plynom prostredníctvom VTL prípojky, ktorá je ukončená v distribučnej regulačnej stanici VTL/STL, východne od zastavaného územia. Takmer celá obec je v súčasnosti plynofikovaná.

V riešenom území je vzhľadom na prevažný spôsob využívania územia (bývanie) logicky predurčený aj spôsob zásobovania teplom. Územie je z pohľadu zásobovania teplom riešené kombinovaným spôsobom. Hlavný spôsob zásobovania sú lokálne zdroje tepla na pevné palivo - prevažne na atmosférické spaľovanie drevnej hmoty a zemný plyn. Tretie najčastejšie využitie zdroja tepla je elektrické vykurovanie (priamoohrevné, akumulčné).

Zásobovanie obyvateľstva obce pitnou vodou je v súčasnosti vykonávané zo skupinového vodovodu (ďalej SKV). Objekty a zástavba rodinnými domami nachádzajúce sa na území obce sú zásobované aj vodou z vlastných vodných zdrojov - studní.

Obec nemá vybudovanú splaškovú kanalizáciu s ČOV. V súčasnosti je trend riešiť túto situáciu samostatnými domovými čistiarnami. Dažďová kanalizačná sieť je riešená sporadicky prostredníctvom rigolov popri ceste.

Rozhlasová ústredňa je umiestnená v budove obecného úradu. V obci je príjem televízneho signálu Slovenskej televízie zabezpečený televíznym prekrývačom DVB. Pokrytie mobilných operátorov je nasledovné T - mobile 80 %, Orange 80 % a O2 cca. 40 %. Občania majú v súčasnosti možnosť pripojenia na Internet prostredníctvom DSL, prípadne prostredníctvom mobilných operátorov.

Osvetlenie ciest, komunikácií a verejných priestranstiev je vybudované výbojkovými svietidlami, ktoré sú pomocou výložníkov uchytené na podperných bodoch vzdušnej sekundárnej siete NN.

Územie Ipel'skej kotliny patrí medzi dopravne menej využívané oblasti. Na južnej časti Ip.kotliny vedie mestom Šahy dôležitá severojužná dopravná spojnica, dnes medzinárodná cesta E 77, vedúca po ceste I/66. Spája Budapešť cez Šahy a Zvolen s Krakovom. Z regionálnych ciest je významná cesta.

I/75, ktorá prechádza severným okrajom kotliny cez Veľký Krtíš k Lučencu a najmä cesta II/527, ktorá vedie od Veľkého Krtíša cez Slovenské Ďarmoty (s odbočkou do Maďarska) až do Šiah. Miestne komunikácie majú prevažne živičný kryt. Celková dĺžka miestnych komunikácií je 4,5 km.

Hromadná preprava osôb je v súčasnosti, v Kamenných Kosihách zabezpečovaná Slovenskou autobusovou dopravou, a.s. Modrý Kameň. Obec Kamenné Kosihy nie je napojená na sieť železničných tratí SR.

Pešia doprava vyplýva z celkového riešenia prostredia. Pozdĺž obslužných komunikácií v jestvujúcej zástavbe niesú všade vybudované chodníky. Celková dĺžka vybudovaných chodníkov je 0,3 km. Podiel bicyklovej dopravy z pohľadu celkovej dopravnej práce a z pohľadu nemotorovej dopravy nie je v obci Kamenné Kosihy rozhodujúci a nedosahuje podiel sídiel so zavedeným systémom bicyklovej dopravy (cca. 10 – 20% - ný podiel na celkovej dopravnej práci), ale aj napriek tomu patrí medzi významné spôsoby dopravnej obsluhy.

## Kultúrohistorické pamiatky

Kultúrohistorické pamiatky v obci nemáme.

### III.4. Súčasný stav kvality životného prostredia vrátane zdravia

Na ochranu ovzdušia v obci pred potenciálnymi a reálnymi zdrojmi znečistenia slúži zákon č. 478/2002 Z. z. o ochrane ovzdušia v znení neskorších predpisov (platný v roku 2009, od 1.6.2010 účinný zákon č. 137/2010 Z.z o ovzduší). Upravuje práva a povinnosti právnických a fyzických osôb pri ochrane ovzdušia pred vnášaním znečisťujúcich látok ľudskou činnosťou a spôsobom obmedzenia následkov znečisťovania. V zákone sú definované znečisťujúce látky, zdroje znečisťovania, povinnosti právnických a fyzických osôb ako aj prevádzkovateľov zdrojov znečistenia ovzdušia, poplatky a pokuty za znečisťovanie ovzdušia. Definované sú veľké, stredné a malé zdroje znečistenia ovzdušia. *Veľký zdroj* – osobitne závažný technologický celok; *Stredný zdroj* – závažný technologický celok, ak nie je súčasťou veľkého zdroja; *Malý zdroj* – ostatný technologický celok, plochy, na ktorých sa vykonávajú práce, ktoré môžu spôsobovať znečisťovanie ovzdušia, skládky palív, surovín, produktov a odpadov a stavby, zariadenia a činnosti znečisťujúce ovzdušie, ak nie sú súčasťou veľkého zdroja alebo stredného zdroja. V samotnom sídle sa výroba výrazne znečisťujúca ovzdušie nenachádza. Najviac znečisťujúcich zdrojov sa nachádza v okresnom meste Veľký Krtíš, ale aj v meste Šahy.

Zdrojmi znečisťovania ovzdušia v riešenom území v súčasnosti sú:

- automobilová doprava na ceste III. Triedy, ako aj na miestnych komunikáciách,
- výroba tepla v domácnostiach a vo výrobných a obslužných prevádzkach,
- výrobné prevádzky v meste Veľký Krtíš, Šahy.

Z hľadiska čistoty ovzdušia k najväčším znečisťovateľom patria: EUSTREAM a.s. Bratislava Plynárenská spoločnosť, PD akcionárov Ipeľ, Balog nad Ipľom (chov HD), Klas a.s. Veľký Krtíš, TERMEX s.r.o., Veľký Krtíš, Vinica a.s. Vinica, Spoločné roľnícke družstvo Nenince, Poľnohospodárske družstvo podielnikov Sklabiná (EIA Multi Textil, s.r.o., 2008, s.19).

K znečisteniu ovzdušia v Ipeľskej kotline negatívne prispieva aj automobilová doprava, ktorej intenzita neustále narastá. Je to dané vysokou frekvenciou dopravy na trase Šahy - Veľký Krtíš. Meranie znečisťujúcich látok z dopravy sa zatiaľ nemeria, ale za 90% celkových emisií prchavých organických látok z dopravy zodpovedajú vozidlá s benzínovým motorom. Automobilová doprava okrem zvyšovania plynných emisií z výfukových plynov spôsobuje aj sekundárnu prašnosť.

Tab. 7: Emisie zo stacionárnych zdrojov – okres Veľký Krtíš (podľa NEIS)

NEIS kód ZL	Slovenský popis ZL	Množstvo ZL(t) za rok 2013	Množstvo ZL(t) za rok 2012	Množstvo ZL(t) za rok 2011
1.3.00	Tuhé znečisťujúce látky (TZL) vyjadrené ako suma všetkých častíc podľa §5 ods.3 vyhl. č. 410/2012 Z.z.	12,789	14,785	15,375
2.3.06	Mangán a jeho zlúčeniny vyjadrené ako Mn	0,001	0,001	0,001
3.3.01	Amoniak a jeho plynné zlúčeniny vyjadrené ako NH <sub>3</sub>	40,747	70,306	63,041
3.4.03	Oxidy dusíka (Nox)-oxid dusnatý a oxid dusičitý vyjadrené ako oxid dusičitý (NO <sub>2</sub> )	437,817	333,830	688,991
3.5.01	Oxid uhoľnatý (CO)	68,382	62,822	83,293
3.9.99	Oxid siričitý 3.4.01 + 3.4.02	12,482	19,008	22,864
4.1.13	Formaldehyd (metanal)	0,015		
4.3.02	Alkány (parafíny) okrem metánu	51,457	52,963	56,115
4.4.02	Organické látky vyjadrené ako celkový organický uhlík (TOC)	17,272	9,024	12,429
5.2.04	Nikel a jeho zlúčeniny vyjadrené ako Ni okrem kovového niklu, zliatin niklu,..	0,001	0,001	0,001
8.1.01	Oxid uhličitý (CO <sub>2</sub> )	102; 513,000		

## ZBERNÝ DVOR OBCE KAMENNÉ KOSIHY

Zámer podľa zákona č. 24/2006 Z. z.

Do ovzdušia sa z riešeného územia dostávajú: toxické oxidy dusíka (NOX), ktoré spôsobujú ochorenia dýchacích ciest, cyanózu srdca, majú aj karcinogénne účinky, toxický oxid siričitý (CO<sub>2</sub>), ktorý narúša krvotvorbu, dráždi sliznice a oči, spôsobuje chronické ochorenia dýchacích ciest, popolčky, ktoré zasahujú predovšetkým dýchacie cesty, pri niektorých druhoch popolčiek je zasiahnuté aj srdce a imunitný aparát (karcinogénne účinky), polietavý prach prevažne zo sekundárnej prašnosti spôsobuje ochorenia dýchacích ciest, rozľahlé plochy porastené burinnými spoločenstvami sú jedným zo zdrojov alergických ochorení slizníc.

Oproti ostatným regiónom Slovenska je okres Veľký Krtíš jeden z menej znečistených regiónov. Vo väčšine prípadov sa produkcia znečisťujúcich látok v okrese pohybuje pod úrovňou SR. Najmenej znečisťujúcich látok bolo produkovaných v prípade oxidu siričitého a oxidu uhoľnatého. Ako prezentuje tab. 7, k nárastu dochádza v prípade produkcie oxidu uhoľnatého, ktoré sú pravdepodobne produkované ako externé vplyvy priemyselnej výroby, dopravy a zásobovania teplom v zimnom období (prechod na pevné palivá v dôsledku vysokých cien elektrickej energie a plynu) a tuhých emisií.

Vplyvom nepriaznivej klimateografickej polohy (teplotné inverzie v Ipeľskej kotline) sa exhaláty hlavne v jesennom a zimnom období koncentrujú v prízemnej vrstve ovzdušia. Naopak koncentrácie polietavého prachu sa zvyšujú pri normálnych klimatických situáciách a to už pri najmenších rýchlostiach vetra. Oproti minulosti sa zmenila situácia v hlavných znečisťovateľov ovzdušia, keď tepelné zdroje prešli z uhlia na zemný plyn. K zlepšeniu stavu znečisťovania prispela aj plynofikácia obce. Naopak je zvýšená hybnosť automobilov.

### **Hlukové pomery z dopravy**

V zmysle Nariadenia vlády SR č. 40/2002 Z. z. o ochrane zdravia pred hlukom a vibráciami najvyššie prípustné hodnoty hluku z dopravy vo vonkajších priestoroch v obytnom území ciest I. a II. triedy, zberných mestských komunikácií a hlavných železničných ťahov sú povolené pre deň LA eq,p = 60 dB a v noci LA eq,p = 50 dB. Hlavná dopravná záťaž v katastrálnom území je na ceste III triedy, ktorá prechádza cez obec Kamenné Kosihy. Hluk z automobilovej dopravy nepresahuje v obytnej zástavbe obce Kamenné Kosihy povolených 50 dB(A).

### **Odpadové hospodárstvo**

Základným právnym predpisom pri predchádzaní vzniku odpadov a pri nakladaní s odpadmi je zákon NR SR č. 79/2015 Z. z. o odpadoch a o zmene a doplnení niektorých zákonov. Odpadové hospodárstvo zahŕňa všetky činnosti zamerané na predchádzanie a obmedzovanie vzniku odpadov, znižovanie ich nebezpečnosti pre životné prostredie, ako aj na nakladanie s odpadmi v súlade s platnými zákonmi. Nakladanie s odpadmi je definované ako zber odpadov, preprava odpadov, zhodnocovanie odpadov a zneškodňovanie odpadov vrátane starostlivosti o miesto zneškodňovania.

Separovaný zber využiteľných zložiek komunálneho odpadu je v súčasnosti organizovaný v rôznych formách, separované zložky budú využité ako druhotné suroviny. Likvidáciu komunálneho odpadu sa odporúča riešiť v súlade so širšími vzťahmi v kraji v návaznosti na zákon o odpadoch. V súčasnosti sa v riešenom území nenachádzajú rozsahom väčšie divoké skládky, je však nutné jednoduchou formou upozorňovať obyvateľov obce na likvidáciu odpadu formou jeho triedenia. V prípade separácie rozšíri aktivity o viaceré komodity.

### **Žiarenie**

Najzávažnejším prírodným zdrojom žiarenia je radón -222 a jeho dcérske produkty rozpadu. Zdrojovým objektom radónu sú väčšinou hlbšie pôdne horizonty a horniny s obsahom rádia-226, ktorého rozpadom Rn-222 vzniká. Z hĺbky sa radón dostáva rôznymi cestami (neotektonické netesné zlomy) priepustné horniny, otvorené zóny hornín a d.) a dostáva sa v pôdnom vzduchu, vode alebo v stavebných materiáloch do obytných miestností. Pod pojmom radónové riziko z geologického prostredia možno rozumieť pravdepodobnosť výskytu zvýšenej úrovne objemovej aktivity Rn. U jestvujúcich stavieb je max. prípustná hodnota aktivity radónu stanovená medzinárodnou komisiou pre rádiologickú ochranu do 200 Bq/m<sup>3</sup> 200Bq/ m<sup>3</sup> a u novostavieb 100Bq/ m<sup>3</sup>. Aktivita 222Rn nad 50Bq/l a sleduje prieskumom obecných vodovodov. V katastrálnom území obce prevláda stredné nad nízkym radónovým rizikom.

## ZBERNÝ DVOR OBCE KAMENNÉ KOSIHY

*Zámer podľa zákona č. 24/2006 Z. z.*

### **Seizmicita**

Z hľadiska seizmicity záujmové územie v zmysle STN 73 006 leží v zdrojovej oblasti seizmického rizika 4 s hodnotou základného seizmického zrýchlenia  $a_r = 0,3 \text{ m/s}^2$ . Podložie pokryvných kvartérnych útvarov, reprezentované prevažne neogénnymi sladkovodnými i vulkanoklastickými sedimentami a okrajovo aj rigidnými výlevnými horninami, je zaradené do kategórie A. ([www.enviroportal.sk/eia/](http://www.enviroportal.sk/eia/) dokument/21639, 8.10.2014). V hodnotenom území možno identifikovať viacero geodynamických javov rôzneho rozsahu a s rôznou intenzitou prejavu. Ide predovšetkým o seizmicitu a tektonické pohyby v území. Prevažná časť hodnoteného územia patrí z hľadiska seizmicity do 6<sup>o</sup> MSK-64.

### **Svahové deformácie**

V katastrálnom území obce Kamenné Kosihy sa nenachádzajú významnejšie svahové deformácie – zosuvy. Z geodynamických procesov sa v hodnotenom území a jeho širšom okolí prejavujú procesy zvetrávania, erózie a svahové pohyby. Erózia je reprezentovaná prevažne eróziou potokov a výmoľovou eróziou pôsobením prívalových vôd z atmosférických zrážok. Svahové deformácie sú rozšírené prevažne na erózných svahoch Ipeľskej pahorkatiny.

### **Znečistenie horninového prostredia**

Hodnotené územie tvoria prevažne plochy s poľnohospodárskou činnosťou, so zastavanou plochou obce Kamenné Kosihy a tak sa predpokladá, že pôvodné horninové prostredie môže byť miestami znečistené priesakmi z poľnohospodárskej výroby a únikmi z kanalizácií a septikov. Medzi zdroje, ktoré môžu prispieť k znečisteniu horninového prostredia v širšom okolí hodnoteného územia, patria aj prevádzky priemyselnej výroby a pod.

### **Pôda**

Medzi hlavné negatívne faktory, ktoré ovplyvňujú pôdnu produkciu a jej environmentálne funkcie patria najmä zhutňovanie a acidifikácia pôd, neuvážené rekultivácie pôd, neúmerne meliorácie, nadmerná chemizácia, stále sa zvyšujúca erózia, zosuvy, divoké skládky a emisno – imisná kontaminácia pôd.

Obec sa musí pri výkone činností v oblasti ochrany pôd riadiť nasledujúcou legislatívou:

- Zákon SNR č. 307/1992 Zb. o ochrane PPF v znení neskorších predpisov,
- Nariadenie vlády SR č. 152/1996 Z.z. o základných sadzbách odvodov za odňatie poľnohospodárskej pôdy z PPF,
- Rozhodnutie MP SR č. 531/1994-540 o najvyšších prípustných hodnotách škodlivých látok v pôde a o určení organizácií oprávnených zisťovať skutočné hodnoty týchto látok.

### *Kontaminácia pôdy*

Podľa Atlasu krajiny (2002) je kontaminácia pôd rozdelená do 4 kategórií:

- relatívne čisté pôdy,
- nekontaminované pôdy resp. mierne kontaminované pôdy,
- pôdy s obsahom rizikových prvkov (As, Ba, Cr, Cu, Hg, Ni, Pb, V) nad limit B,
- pôdy s obsahom rizikových prvkov (As, Cu, Hg, Pb) nad limit C.

Podľa mapy kontaminácie pôd (In: Atlas krajiny SR, 2002) v hodnotenom území prevládajú nekontaminované (resp. mierne kontaminované pôdy), kde geogénne podmienený obsah niektorých rizikových prvkov (Ba, Cr, Mo, Ni, V) dosahuje limitné hodnoty A.

### **Voda**

Právna starostlivosť o vodu je vymedzená v zákone č. 364/2004 Z.z. o vodách a o zmene a doplnení zákona Slovenskej národnej rady č. 372/1990 Zb. o priestupkoch v znení neskorších predpisov (vodný zákon) v znení zákona č. 587/2004 Z. z. Tento zákon vytvára podmienky na všestrannú ochranu povrchových vôd a podzemných vôd vrátane vodných ekosystémov a od vôd priamo závislých krajinných ekosystémov, na zlepšenie stavu povrchových vôd a na ich účelné a hospodárne využívanie.

## ZBERNÝ DVOR OBCE KAMENNÉ KOSIHY

Zámer podľa zákona č. 24/2006 Z. z.

Na území obce Kamenné Kosihy sa nenachádzajú žiadni významní odberatelia povrchových či podzemných vôd.

### *Povrchové vody*

Najvýznamnejším zdrojom znečistenia vôd v regióne sú to skladovacie objekty a manipulačné priestory poľnohospodárskych podnikov. Poľnohospodárska výroba sa podieľa na znečisťovaní hlavne ošetrovaním poľnohospodárskych rastlín, vývozom močovky a hnojovice a ďalšími inými činnosťami uskutočňovanými najmä v brehových pásmach tokov (Chocholová a kol., 2004). V obci Kamenné Kosihy nie je vybudovaná splašková kanalizácia. Absencia kanalizácie predstavuje jeden z najväčších príčin znečisťovania povrchových a pri priesakoch aj podzemných vôd.

Akosť povrchových vôd sa pravidelne sleduje na vodnom toku Ipeľ v profile Slovenské Ďarmoty. Stupeň čistoty je najhorší - V. Zlá kvalita vodných tokov úzko súvisí s nízkym stupňom odkanalizovania a čistenia odpadových vôd - okres Veľký Krtíš patrí k najzaostalejším na Slovensku. Okrem chemického a mikrobiologického znečistenia dochádza aj k mechanickému znečisteniu a zanášaniam vodných tokov v dôsledku absencie, príp. zlej štruktúry brehových porastov. Zrýchlením odtoku v dôsledku regulácií dochádza k stálemu znižovaniu samočistiacej schopnosti vodných tokov.

Hodnotenie kvality vody je na tomto mieste prezentované podľa STN 75 7221.

Povrchové vody sa zaraďujú do 5 tried:

- I. Veľmi čistá voda (voda je obvykle vhodná pre vodárenské účely, potravinársky priemysel, kúpaliská, chov lososovitých rýb, voda má veľkú krajínovornú hodnotu),
- II. Čistá voda (voda je obvykle vhodná pre vodárenské účely, vodné športy, chov rýb, zásobovanie priemyselnou vodou, má krajínovornú hodnotu),
- III. Znečistená voda (voda je obvykle vhodná pre zásobovanie priemyselnou vodou, pre vodárenské účely je podmienene použiteľná, voda má malú krajínovornú hodnotu),
- IV. Silne znečistená (voda je obvykle vhodná len pre obmedzené účely),
- V. Veľmi silne znečistená voda (voda sa obvykle nehodí na žiaden účel).

Skupiny znečistenia vôd:

A kyslíkový režim	E mikrobiologické ukazovatele
B základné chemické a fyzikálne ukazovatele	F mikropolutanty
C nutrienty	H rádioaktivita
D biologické ukazovatele	

Na kvalitu povrchových vôd rozhodujúcou mierou vplývajú z plošných zdrojov znečistenia priemysel a poľnohospodárstvo. Problémom naďalej zostávajú aj sídelné útvary, ktoré nemajú vybudovanú kanalizáciu a odpadové vody sú vypúšťané priamo do vodných tokov. Menšími zdrojmi znečistenia sú havárie, skládky odpadov (priemyselné, smetiská domového odpadu a pod.), ktoré nie sú zabezpečené proti úniku skládkových vôd do podlažia a následne do povrchových tokov.

	Skupiny ukazovateľov a triedy kvality					
	A	B	C	D	E	F
Ipeľ	III	III	IV	II	IV	II

Zdroj: Černák J., 2009, s.35.

### *Podzemné vody*

Samotné podzemné vody sú významným spôsobom kontaminované hlavne prostredníctvom zrážkových a povrchových vôd. Zaťažené sú zvýšenými obsahmi chloridov, síranov, dusičnanov, amónnych iónov, ako dôsledok poľnohospodárskej činnosti a existencie areálov poľnohospodárskych podnikov (URBAN TRADE, 2009). Zdrojom znečistenia sú aj skládky odpadov, hlavne neriadené a absentujúca kanalizačná sieť.

## Ochrana proti povodňam

Príčinou vzniku povodní v obci sú extrémne intenzívne dažde alebo náhle roztápanie snehu kombinované s výrazne zníženou schopnosťou, niekde až neschopnosťou územia zadržať dažďovú vodu (z dôvodu poškodenia krajiny – napr. rozorané medze, zlikvidované remízky, či odvodnená poľnohospodárska pôda). Rozsiahle zaasfaltované alebo betónové plochy v obci prispievajú k rýchlemu odtoku dažďových vôd a k vysušovaniu pôdy pod týmito zastavanými plochami, vrátane znižovania zásob podzemných vôd. Tieto faktory spôsobujú zmeny odtokových pomerov a zvyšujú riziko lokálnych povodní. Vysušená pôda bez protieróznych opatrení (okolité polia o rozlohe desiatok hektárov bez akejkoľvek vegetácie, či protieróznych opatrení) sa správa ako nepriepustný film. Medzi základné technické, biotechnické a hospodárske preventívne opatrenia ktoré by mala obec a majitelia pozemkov vykonať patria nasledovné: **technické**: vsakovacie pásy po vrstevniciach (pozdĺžne plytké rigoly), budovanie depresí a vsakovacích jám na zadržiavanie a vsakovanie dažďovej vody v intravilánoch miest a obcí, vodoholdingy, drobné prehrádzky resp. stupne na vodných tokoch, bystrinách, v roklinách či stržiach, výstavba a údržba suchých nádrží - poldrov, objekty na líniových ochranných hrádzach na vypúšťanie vôd do záplavového územia, budovanie malých prietokových vodných nádrží a rybníkov a pod. **biotechnické**: vytváranie prirodzených prekážok povrchového odtoku – medze, trávnaté pásy, pásy stromov a krov, pôdne stupne, mokrade, optimálne zloženie a kvalita lesov, zatrávňovanie a zalesňovanie nevyužívaných plôch, zachovanie a využívanie meandrov vodných tokov a slepých ramien, budovanie vetrolamov, využitie svahových depresí ako vsakovacích a zádržných plôch a pod. **hospodárske opatrenia**: aplikácia vhodných postupov obrábania pôdy (napr. orba po vrstevnici), vytváranie malých prietokových a vodných nádrží na zachytávanie stekajúcich dažďových vôd zo spevnených plôch ako zásobníkov požiarnej vody, vodných plôch určených na rekreáciu alebo výpar, zabezpečenie dopĺňania odobratej vody z územia späť do územia odberu, obmedzovanie spevňovania plôch v zastavanom území, budovanie ochranných hrádzí čo najďalej od osi vodného toku a pod. ([http://www.zmos.sk/strategia-zmos-v-oblasti-protipovodnovej-prevencie-a-ochrany-uzemia-miest-a-obci-pred-povodnami-.phtml?id3=32161&module\\_action\\_726\\_44\\_\\_id\\_art=14043](http://www.zmos.sk/strategia-zmos-v-oblasti-protipovodnovej-prevencie-a-ochrany-uzemia-miest-a-obci-pred-povodnami-.phtml?id3=32161&module_action_726_44__id_art=14043), 10.9.2013).

V rámci eliminovania možných lokálnych záplav je potrebné pravidelne čistiť resp. stabilizovať odtokové rigole pozdĺž miestnych komunikácií, tak aby pri zvýšených záškach nedochádzalo k zaplavovaniu pozemkov v ich tesnej blízkosti. Zvýšené riziko záplav súvisí s umiestnením obce. Pre návrhové obdobie je dôležité a účinné pravidelné čistenie dna i brehov miestnych potokov od zanášania pomalými i prívalovými vodami, v súlade s protipovodňovým plánom obce.

## Zdravotný stav obyvateľstva

Zdravotný stav obyvateľstva je výsledkom pôsobenia viacerých faktorov - ekonomická a sociálna situácia, výživové návyky, životný štýl, úroveň zdravotnej starostlivosti ako aj životné prostredie. Hodnotenie súčasného zdravotného stavu obyvateľstva záujmového územia je veľmi obtiažne nakoľko nie sú k dispozícii podrobné údaje na charakteristiku uvedeného javu v danej lokalite. Vplyv znečisteného prostredia na zdravie ľudí je doteraz len málo preskúmaný, odzrkadľuje sa však najmä v nasledovných ukazovateľoch zdravotného stavu obyvateľov: stredná dĺžka života pri narodení, celková úmrtnosť (mortalita), dočenská a novorodenecká úmrtnosť, štruktúra príčin smrti, choroby z povolania atď.

Syntetickým ukazovateľom úrovne životných podmienok obyvateľstva a úmrtnostných pomerov je stredná dĺžka života, t.j. nádej na dožitie. Po roku 1991 pokles celkovej úmrtnosti, ale najmä dočenskej a novorodeneckej sa prejavil v predĺžení strednej dĺžky života pri narodení. Nádej na dožitie pri narodení u mužov v rokoch od 2009 do 2016 dosiahla 67,5 roka a u žien prekročila už hranicu 86 roka. Napriek uvedenému vývoju v poslednom období, úroveň úmrtnosti obyvateľstva, najmä u mužov v strednom veku zostáva naďalej celospoločenským problémom.

Kvalita životného prostredia má priamu súvislosť aj so zdravotným stavom obyvateľstva, chorobnosťou a úmrtnosťou. Celý okres Veľký Krtíš patrí k okresom, kde je najvyšší počet zomretých na 1 000 obyvateľov (1,00 - 14,47 - údaj ŠÚ SR, 2003). Taktiež v dočenskej úmrtnosti dosiahol okres najvyššie hodnoty (13,00 - 31,86 ‰ - údaj ŠÚ SR, 2003).

Najčastejšími príčinami úmrtnosti v okrese (podobne ako v celej republike) sú ochorenia obehovej sústavy, ischemické choroby srdca, úmrtnosť na nádorové ochorenia, cievne choroby apod. Hodnoty zdravotného stavu obyvateľstva možno porovnávať s priemernými hodnotami za územie SR.

## ZBERNÝ DVOR OBCE KAMENNÉ KOSIHY

Zámer podľa zákona č. 24/2006 Z. z.

Pre okres Veľký Krtíš bola typická záťaž cudzorodými látkami z pitnej vody ako dôsledok nízkeho zásobovania obyvateľov okresu pitnou vodou z verejných vodovodov. Údaje o obsahu dusičnanov sú z rokov 1995-2000. Nežiaduce účinky dusičnanov z pitných vôd vo vzťahu k možnému poškodeniu zdravia boli sledované a vyhodnotené v roku 2002 tab. 10:

Spôsob zásobovania pitnou vodou	Počet obyvateľov	Počet všetkých onkologických ochorení/ 1000 obyvateľov. 10 rokov	Stratené roky života deň/1 obyv.10 rokov	Priemerný vek pri stanovení diagnózy
Verejný vodovod	23 409	7,39	1,43	66,72
Vlastné studne	15 640	11,12	10,91	64,30

Zdroj: RUVZ Veľký Krtíš

Stav fyzického, psychického a sociálneho zdravia však ovplyvňuje veľa determinujúcich činiteľov. Súvislosť medzi zhoršujúcim sa zdravím a úmrtnosťou a stúpajúcim znečistením životného prostredia nie je síce priama, ale dlhodobé pôsobenie škodlivín v ovzduší, vo vodách a v potravinách sa dokázateľne prejavuje u vnímavejšej populácie - detí, starších osôb a gravidných žien. Pôsobením škodlivín sa znižuje obranyschopnosť organizmu, zvyšuje sa chorobnosť, urýchľujú sa degeneratívne pochody a proces starnutia populácie so skracovaním dĺžky života. Na zdravie človeka vplýva, okrem bezprostredného životného prostredia, aj celý rad faktorov subjektívnej povahy, ako sú medziľudské vzťahy, stravovacie návyky, fajčenie, alkoholizmus, celkový spôsob života, sociálna úroveň a ďalšie významné vplyvy vrátane zneužívania drog a liečiv. Významný vplyv má tiež zníženie pohybu, nedostatok biologicky významných zložiek vo výžive, ale aj dedičné príčiny a iné. Zvyšuje sa predpoklad výskytu najmä civilizačných ochorení.

Dnes možno konštatovať, že aktuálne znečisťovanie zložiek životného prostredia, najmä vôd a ovzdušia, zďaleka nedosahuje intenzitu spred 10-40 rokov. Zlepšenie situácie naznačujú realizované alebo pripravované projekty v oblasti ochrany ovzdušia a zásobovania pitnou vodou, ktoré sa objavujú najmä v strategických dokumentoch územného plánovania.

#### **IV. Základné údaje o predpokladaných vplyvoch navrhovanej činnosti na životné prostredie vrátane zdravia a o možnostiach opatrení na ich zmiernenie.**

##### **IV.1 Požiadavky na vstupy (napr. záber lesných pozemkov a pôdy, spotreba vody, ostatné surovinové a energetické zdroje, dopravná a iná infraštruktúra, nároky na pracovné sily, iné nároky)**

###### **Nároky na zastavané územie**

Realizáciou navrhovanej činnosti dochádza k využitiu existujúcich plôch, ktoré sú vo vlastníctve navrhovateľa. Doteraz nevyužívaná plocha bude spevnená a bude na nej vybudovaný krytý sklad na uloženie vyseparovaného odpadu.

###### **Elektrická energia a vykurovanie**

Pre zabezpečenie prevádzky v areály je potrebná elektrická energia. Objekt bude napájaný elektrickou energiou prívodom NN. Prívod NN začína v pilierovej elektromerovej rozvodnici RE.P osadenej pri podpernom bode distribučného rozvodu NN. Káblový prívod NN končí v poistkovej skrini SPP 2 osadenej v obvodovom murive dvora. Vonkajšie osvetlenie je navrhnuté výbojkovými svietidlami 1xHPS 50W;IP 23/65, osadenými na oceľových stožiaroch vo výške cca 4 m od úrovne terénu. Vykurovanie bude podľa potreby ohrievačom.

###### **Surovinové a materiálové zdroje**

Po výstavbe zberného dvora budú surovinové zdroje v konečnom dôsledku ušetrené. Navrhovateľ bude zbierať nasledovné druhy separovaných odpadov



ZBERNÝ DVOR OBCE KAMENNÉ KOSIHY

Zámer podľa zákona č. 24/2006 Z. z.

Tab.11:

Katalógové číslo odpadu	Názov druhu odpadu	Kategória odpadu
15 01 01	Obaly z papiera a lepenky	O
15 01 02	Obaly z plastov	O
15 01 03	Obaly z dreva	O
15 01 04	Obaly z kovu	O
15 01 05	Kompozitné obaly	O
15 01 06	Zmiešané obaly	O
15 01 07	Obaly zo skla	O
15 01 09	Obaly z textilu	O
15 01 10	Obaly obsahujúce zvyšky nebezpečných látok alebo kontaminované nebezpečnými látkami	N
20 01 01	Papier a lepenka	O
20 01 02	Sklo	O
20 01 03	Viacvrstvové kombinované materiály na báze lepenky (kompozity na báze lepenky)	O
20 01 10	Šatstvo	O
20 01 11	Textílie	O
20 01 13	Rozpúšťadlá	N
20 01 14	Kyseliny	N
20 01 15	Zásady	N
20 01 21	Žiarivky a iný odpad obsahujúci ortuť	N
20 01 23	Vyradené zariadenia obsahujúce chlórfluórované uhl'ovodíky	N
20 01 25	Jedlé oleje a tuky	O
20 01 26	Oleje a tuky iné ako uvedené v 20 01 25	N
20 01 27	Farby, tlačiarenské farby, lepidlá a živice obsahujúce nebezpečné látky	N
20 01 28	Farby, tlačiarenské farby, lepidlá a živice iné ako uvedené v 20 01 27	O
20 01 29	Detergenty obsahujúce nebezpečné látky	N
20 01 30	Detergenty iné ako uvedené v 20 01 29	O
20 01 31	Cytotoxické a cytostatické liečivá	N
20 01 32	Liečivá iné ako uvedené v 20 01 31	O
20 01 33	Batérie a akumulátory uvedené v 16 06 01, 16 06 02 alebo 16 06 03 a netriedené batérie a akumulátory obsahujúce tieto batérie	N
20 01 34	Batérie a akumulátory iné ako uvedené v 20 01 33	O
20 01 35	Vyradené elektrické a elektronické zariadenia iné ako sú uvedené v 20 01 21 a 20 01 23, obsahujúce nebezpečné časti	N
20 01 36	Vyradené elektrické a elektronické zariadenia iné ako sú uvedené v 20 01 21, 20 01 23 a 20 01 35	O
20 01 37	Drevo obsahujúce nebezpečné látky	N
20 01 38	Drevo iné ako uvedené v 20 01 37	O
20 01 39	Plasty	O
20 01 40	Kovy	O
20 01 40 01	Meď, bronz, mosadz	O

## ZBERNÝ DVOR OBCE KAMENNÉ KOSIHY

*Zámer podľa zákona č. 24/2006 Z. z.*

20 01 40 02	Hliník	O
20 01 40 03	Olovo	O
20 01 40 04	Zinok	O
20 01 40 05	Železo a oceľ	O
20 01 40 06	Cín	O
20 01 40 07	Zmiešané kovy	O
20 01 41	Odpady z vymetania komínov	O
20 02 01	Biologicky rozložiteľný odpad	O
20 02 02	Zemina a kamenivo	O
20 02 03	Iné biologicky nerozložiteľné odpady	O
20 03 01	Zmesový komunálny odpad	O
20 03 07	Objemný odpad	O
20 03 08	Drobný stavebný odpad	O

### Potreba vody

Úžitková voda bude v prípade potreby zabezpečená cisternou alebo v bandaskách, pitná voda v bandaskách. V areáli bude umiestnené jedno mobilné suché WC (ToiToi). V prípade požiaru budú použité hasiace prístroje rozmiestnené podľa poplachových smerníc a požiarneho plánu.

### Dopravná infraštruktúra

Navrhovaná činnosť vyžaduje vybudovanie príjazdovej komunikácie v dĺžke 120 m. Vstup pre nákladnú dopravu bude mať šírku 3 m (popri miestnej komunikácii). Vstup bude vyspádovaný smerom k pozemku min. 3%. Areál zberného dvora je dopravne napojený na miestnu komunikáciu. Navrhovaná činnosť nevyžaduje zmenu dopravnej infraštruktúry obce.

Dopravnú zaťaženosť predstavujú: 1x/mesiac – jeden hlavný vjazd do areálu pri zbere odpadov z obce (traktor s vlečkou) a 1x/mesiac - jeden odvoz separovaného odpadu oprávnenou organizáciou. Individuálny prívoz odpadov obyvateľmi obce nemá významný vplyv na obyvateľov ani na životné prostredie.

### Odpady

Počas výstavby a následne po nej budú vznikať odpady pri stavebných prácach a taktiež odpady a zbytky pri zabudovaní nových materiálov, pri zariadení staveniska a pod. Odpady je potrebné zneškodniť tak, aby nespôsobili poškodzovanie ŽP alebo ohrozovanie zdravia ľudí. Pri výstavbe objektu budú vznikať podľa vyhlášky MŽP SR č. 365/2015 Z. z. Katalóg odpadov nasledovné druhy odpadov:

Tab. 12: Odpady vzniknuté počas výstavby

Kód odpadu	Názov	Predpokl. množstvo(t/r)	Označenie
150101	Obaly z papiera a lepenky	0,001	O
150102	Obaly z plastov	0,001	O
170904	Výkopová zemina iná ako uvedená v 170505	20,00	O
170904	Zmiešané odpady zo stavieb a demolácií iné ako uvedené v 170901, 170902 a 170903	3,0	O
200301	Zmesový komunálny odpad	0,3	O

Pri prevádzke objektu nebudú vznikať odpady, nakoľko objekt sa zaoberá zberom odpadu.

### Nároky na pracovné sily

Navrhovanou činnosťou nevznikne požiadavka na vytvorenie nových pracovných miest. Prevádzka bude disponovať jedným pracovníkom, odborne zaškoleným.

## IV.2 Údaje o výstupoch (napr. zdroje znečistenia ovzdušia, odpadové vody, iné odpady, zdroje hluku, vibrácií, žiarenia, tepla a zápachu, iné očakávané vplyvy, napríklad vyvolané investície)

### Voda

Činnosť v zariadení nebude mať vplyv na povrchový vodný tok ani na podzemné vody. Technologické odpadové vody z prevádzky zariadenia nevznikajú. Nakoľko sa jedná len o dočasné skladovanie odpadov na vyhradenej spevnenej ploche a v certifikovaných kontajneroch s nepriepustným dnom, nebude mať činnosť vplyv na akékoľvek znečistenie vodného toku. Prevádzka neovplyvní hydrologické ani hydrogeologické pomery záujmového územia. V širšom okolí hodnotenej lokality – 150 metrov JZ smerom od hranice areálu preteká potok, ktorý však nebude navrhovanou činnosťou ohrozený. Dažďová voda zo spevnených plôch a krytého skladu bude zvedená voľne na terén.

### Ovzdušie

V zariadení sa bude vykonávať len zber a dočasné uloženie odpadov, a to takých druhov, ktoré nebudú mať predpoklad úniku žiadnych škodlivín do ovzdušia. Zariadenie zberne kovových odpadov vyvoláva určitý stupeň prašnosti pri manipulácii s odpadom a pri dopravnej premávke. Navrhovaná prevádzka však neovplyvní znečistenie ovzdušia nad prípustnú mieru, a tým ani zdravotný stav obyvateľstva obce Kamenné Kosihy ani širšieho okolia.

### Odpady

Zoznam dočasne skladovaných odpadov je uvedený v kapitole IV.1. Ich množstvo je podrobne špecifikované podľa skutočného stavu, na základe vedenia evidencie a hlásení v zmysle platnej legislatívy v odpadovom hospodárstve (tab. 13).

Odpady vzniknuté počas prevádzky navrhovanej činnosti budú zhodnocované a zneškodňované na základe zmluvného vzťahu medzi pôvodcom odpadu a firmou oprávnenou na nakladanie s príslušným druhom odpadu. Pôvodcovi odpadu vyplývajú povinnosti z platnej legislatívy na úseku odpadového hospodárstva – zákon NR SR č. 79/2015 Z. z. a vyhláška MŽP SR 371/2015 Z. z. Zdržovanie odpadov na lokalite bude minimálne a budú priebežne odvážané k ďalšiemu zhodnoteniu. Množstvo zmesového komunálneho odpadu za rok 2016 bolo 40,50 tony.

Pre nebezpečné odpady za rok 2016:

- Vyradené elektrické a elektronické zariadenia (20 01 23, 20 01 35 a 20 01 36) – 0,28 t

Tab. 13: Množstvo vyseparovaného odpadu za posledné 4 roky bolo nasledujúce:

Druh odpadu	Rok 2013	Rok 2014	Rok 2015	Rok 2016
Papier a lepenka	0,17	0,05	1,32	2,32
Sklo	1,35	0,48	1,78	2,13
Plasty	0,91	0,78	2,06	2,92
Kovy	0	0	0	0,14
Kompozitné obaly	0	0	0	0,02

### Zdroje hluku

Počas prevádzky zberu separovaného odpadu predpokladáme iba mierne zvýšenú hladinu hluku v dôsledku ukladania odpadu a dopravy odpadov. Hlavný zber odpadov bude prebiehať v mesačných intervaloch. Počas prevádzky treba dôrazne rešpektovať zákon NR SR č. 355/2007 o ochrane, podpore a rozvoji verejného zdravia a o zmene a doplnení niektorých zákonov a vyhlášku MZ SR č. 549/2007 Z. z., ktorou sa ustanovujú podrobnosti o prípustných hodnotách hluku, infrazvuku a vibrácií a o požiadavkách a objektivizáciu hluku, infrazvuku a vibrácií v životnom prostredí.

## ZBERNÝ DVOR OBCE KAMENNÉ KOSIHY

*Zámer podľa zákona č. 24/2006 Z. z.*

### **IV.3 Údaje o predpokladaných priamych a nepriamych vplyvoch na životné prostredie.**

#### **Priamy vplyv na ŽP**

Navrhované rozšírenie činnosti nebude mať žiaden negatívny priamy vplyv na ŽP pri dodržiavaní všetkých navrhnutých opatrení. Zberný dvor poskytuje obyvateľom obce možnosť odovzdávať odpad v zmysle požiadaviek zákona o odpadoch. Ak by sa navrhovaná činnosť nerealizovala, znamenalo by to možné zvýšenie nelegálneho nakladania s odpadmi, t.j. vytváraním čiernych skládok odpadu.

#### **Nepriamy vplyv na ŽP**

Navrhovaná činnosť nebude mať žiaden negatívny nepriamy vplyv na ŽP. Nedôjde k záberu poľnohospodárskeho pôdneho fondu. Realizácia činnosti neovplyvní súčasný krajinný obraz. Vzdialenosť hodnotných častí prírody alebo biotopov je dostatočná, preto nie je predpoklad negatívneho ovplyvnenia genofondu a biodiverzity širšieho záujmového územia.

### **IV.4 Hodnotenie zdravotných rizík.**

Posudzovaný zberný dvor nebude mať negatívny vplyv na obyvateľstvo. Zberný dvor bude situovaný už v extraviláne obce, 200 metrov od obytných domov, avšak triedený zber sa dostáva do areálu čistý, a teda nebude spôsobovať žiadny zápach. Mierne zvýšenie emisií hluku spôsobeného dopravou nákladnými autami prepravujúcimi odpad do skladu nebude vplývať na kvalitu života a zdravotný stav obyvateľov záujmového územia.

### **IV.5 Údaje o predpokladaných vplyvoch navrhovanej činnosti na biodiverzitu a chránené územia (napr. navrhované chránené vtáčie územia, územia európskeho významu, európska sústava chránených území (Natura 2000), národné parky, chránené krajinné oblasti, chránené vodohospodárske oblasti)**

Zberný dvor vzhľadom na jeho situovanie a vzdialenosti nebude mať vplyv na chránené územia, navrhované územia európskeho významu a navrhované chránené vtáčie územia. Všetky sú mimo dosahu aktivít spojených s realizáciou popisovanej činnosti.

### **IV.6 Posúdenie očakávaných vplyvov z hľadiska ich významnosti a časového priebehu pôsobenia.**

Na Zbernom dvore je riešené nakladanie s odpadom vznikajúcim na celom území obce Kamenné Kosihy a v jej katastri.

Realizáciou Zberného dvora sa vytvoria podmienky pre dovoz, vytriedenie, dočasné uskladnenie a prípravu pre odbyt vytriedeného odpadu oprávnenou organizáciou, čím sa zabráni znečisťovaniu extravilánu obce divokými skládkami a tak zníži negatívny dopad ľudskej činnosti na životné prostredie. Navrhované riešenie zamedzuje nekontrolovateľnému znečisťovaniu pôdy v extraviláne obce čím sa odstraňuje hlavný možný zdroj kontaminácie podzemných vôd výluhmi z odpadu.

Pri prevádzkovaní zberného dvora obce Kamenné Kosihy, pri dôraznom dodržiavaní všetkých legislatívnych predpisov najmä v oblasti odpadového hospodárstva a BOZP a prevádzkových poriadkov, nedôjde ku kontaminácii horninového prostredia, povrchových a podzemných vôd, ani ku kontaminácii ovzdušia, ani k ovplyvneniu pohody a kvality života obyvateľstva priameho či širšieho okolia.

### **IV.7 Predpokladané vplyvy presahujúce štátne hranice.**

Rozšírenie činnosti zberne separovaného odpadu a jej prevádzka nebude mať vplyv presahujúci štátne hranice.

#### **IV.8 Vyvolané súvislosti, ktoré môžu spôsobiť vplyvy s prihliadnutím na súčasný stav životného prostredia v dotknutom území (so zreteľom na druh, formu a stupeň existujúcej ochrany prírody, prírodných zdrojov, kultúrnych pamiatok)**

Počas spracovávania zámeru neboli známe žiadne vyvolané súvislosti a okolnosti, ktoré by mohli ovplyvniť proces posudzovania stavu životného prostredia v dotknutom území.

#### **IV.9 Ďalšie možné riziká spojené s realizáciou navrhovanej činnosti.**

Za dodržania všetkých prevádzkových, organizačných, požiarnych a bezpečnostných predpisov by malo byť eliminované riziko vzniku nepredvídaných udalostí počas prevádzkovania zberného dvora. Potenciálne riziká poškodenia, alebo ohrozenia životného prostredia môžu vzniknúť v dôsledku nasledovných príčin:

- zlyhanie technických opatrení (havárie na dopravných prostriedkoch, nesprávne zaobchádzanie so skladovanými surovinami, únava materiálu a pod.),
- zlyhanie ľudského faktora (nedodržanie pracovnej alebo technologickej disciplíny),
- sabotáže, vlámania a krádeže,
- vonkajšie vplyvy (neovplyvniteľné udalosti),
- prírodné sily (prívalové dažde, povodne, úder blesku, zemetrasenie).

Nehody a havárie môžu mať tieto následky:

- požiar,
- škody na majetku,
- poškodenie zdravia alebo smrť.

Väčšina rizík je však na úrovni pracovnej disciplíny a dodržiavania bezpečnostných zásad (v pracovnom procese), takže prevenciou je predovšetkým osobná úroveň vzdelania a miera zodpovednosti pracovníkov. Vo všeobecnosti je prevenčným opatrením k nepredvídaným situáciám vypracovanie manipulačných poriadkov a riadne zaškolenie pracovníkov.

#### **IV.10 Opatrenia na zmiernenie nepriaznivých vplyvov jednotlivých variantov navrhovanej činnosti na životné prostredie.**

Pri navrhovanej činnosti navrhovateľ bude dodržiavať nasledovné technické, organizačné a administratívne opatrenia:

- program odpadového hospodárstva Slovenskej republiky a VZN obce Kamenné Kosihy,
- manipulačné priestory a kontajnery zreteľne označovať a dbať na to, aby do priestorov zariadenia vstupovali a s odpadom manipulovali len oprávnené osoby,
- viesť a uchovávať predpísanú evidenciu a dokumentáciu o odpadoch a prevádzkovú dokumentáciu zariadenia,
- dodržiavať bezpečnostné a protipožiarne opatrenia,
- odpady vznikajúce pri výkone činností zaraďovať podľa platného Katalógu odpadov a viesť predpísanú evidenciu.

##### Iné opatrenia

Akceptovať odporúčania, návrhy a záväzky vyplývajúce z priebehu procesu posudzovania vplyvov v rozsahu, v akom budú premietnuté do rozhodnutia príslušného orgánu.

#### **IV.11 Posúdenie očakávaného vývoja územia, ak by sa navrhovaná činnosť nerealizovala.**

Vývoj územia bez realizácie navrhovanej činnosti je vlastne nulový variant tzn., variant stavu, ktorý by nastal, ak by sa navrhovaná činnosť neuskutočnila. Pre stanovenie nulového variantu je dôležité poznať v prvom rade súčasný stav lokality, v ktorej sa navrhuje umiestnenie navrhovanej činnosti a na základe súčasného stavu posúdiť a identifikovať jej predpokladaný vývoj bez realizácie akcie.

V prípade nerealizovania činnosti bude znamenať pre uvedenú lokalitu nemenný stav. Navrhovanú činnosť pokladáme za environmentálne, ekonomicky vhodné a za technicky realizovateľné.

#### **IV.12 Posúdenie súladu navrhovanej činnosti s platnou územnoplánovacou dokumentáciou a ďalšími relevantnými strategickými dokumentmi.**

Obec Kamenné Kosihy nemá vypracovanú Územno-plánovaciu dokumentáciu.

#### **IV.13 Ďalší postup hodnotenia vplyvov s uvedením najzávažnejších okruhov problémov.**

Z hľadiska hodnotených zložiek životného prostredia v rámci dotknutého územia je v súčasnosti dostatočné množstvo informácií, na základe ktorých môžeme konštatovať, že najdôležitejšie okruhy problémov boli identifikované a zohľadnené. Ďalšie aktivity z hľadiska posudzovania vplyvov na ŽP navrhujeme posunúť do ďalšieho stupňa povoľovacieho procesu. Analýzou súčasného stavu ŽP a predpokladaných vplyvov činnosti navrhovaného zámeru neboli zistené ďalšie okolnosti, ktoré by bolo potrebné z hľadiska ŽP ďalej riešiť.

#### **V. Porovnanie variantov navrhovanej činnosti a návrh optimálneho variantu s prihliadnutím na vplyvy na životné prostredie (vrátane porovnania s nulovým variantom)**

##### **V.1 Tvorba súboru kritérií a určenie ich dôležitosti na výber optimálneho variantu**

Navrhovaná činnosť „Zberný dvor obce Kamenné Kosihy“ je navrhovaná v jednom variante. Navrhovateľ požiadal o upustenie od variantného riešenia, čomu Okresný úrad Veľký Krtíš, odbor starostlivosti o životné prostredie vyhovel (príloha č.5). Porovnanie variantov teda predstavuje hodnotenie navrhovaného variantu a nulového variantu t. j. zachovanie súčasného stavu.

Porovnávanými variantmi sú:

- navrhovaný zámer – výstavba zberného dvora
- tzv. nulový variant - nevybudovanie zberného dvora.

Pre výber optimálneho variantu navrhovanej činnosti sme stanovili nasledovné kritéria:

##### Environmentálne

1.) vplyvy na obyvateľstvo a jeho aktivity 2.) vplyvy na horninové prostredie 3.) vplyvy na podzemné a povrchové vody 4.) vplyvy na ovzdušie

##### Socioekonomické

5.) vplyvy na zamestnanosť  
6.) vplyvy na rozvoj obce a regiónu  
7.) využitie územia (súlad s ÚPD)

##### **V.2 Výber optimálneho variantu alebo stanovenie poradia vhodnosti pre posudzované varianty**

Zberný dvor je umiestnený v extraviláne obce. Navrhovaný zámer nepredstavuje výraznú antropogénnu záťaž. Sú dostupné potrebné inžinierske siete. Z hľadiska ochrany ovzdušia zberný dvor nebude ovplyvňovať ovzdušie v širšom okolí. Z hľadiska ochrany vody zberný dvor nebude ovplyvňovať povrchové ani podzemné vody. Navrhovaná prevádzka nezasahuje do žiadnych prvkov ochrany prírody, ani do jej ochranných pásiem. Navrhovaná prevádzka bude zdrojom pracovných miest. Pozitívne ovplyvní dotknutú obec, príp. jej okolie.

V nulovom variante by v porovnaní s realizáciou navrhovaného zámeru nepôsobili dočasné nepriaznivé vplyvy vyplývajúce z prevádzkovania zberného dvora, na druhej strane však realizácia zámeru rozšíri odberateľsko-dodávateľské vzťahy v priemyselnom sektore.

Z uvedených dôvodov pokladáme realizáciu zámeru „Zberný dvor obce Kamenné Kosihy“ za environmentálne a ekonomicky vhodnú a technicky realizovateľnú.

##### **V.3 Zdôvodnenie návrhu optimálneho variantu**

Navrhovaný variant je v porovnaní s nulovým variantom výhodnejší. Súčasný stav využitia územia zaostáva za jeho potenciálom. Navrhované riešenie je v súlade s podmienkami legislatívy v oblasti ochrany a

## ZBERNÝ DVOR OBCE KAMENNÉ KOSIHY

Zámer podľa zákona č. 24/2006 Z. z.

tvorby životného prostredia a ochrany zdravia obyvateľstva je v plnej miere akceptované. Výstupy z navrhovanej činnosti neprekročia stanovené limity. Vzhľadom na efektívnejšie využitie plochy a vyššiu ponuku zamestnania je výhodnejší navrhovaný variant.

Nulový variant predstavuje variant vývoja územia, keby sa navrhovaná činnosť nerealizovala. Z hľadiska vplyvov na životné prostredie nedôjde k nadlimitnému zaťaženiu žiadnej zložky životného prostredia. Pri porovnaní činnosti s nulovým variantom z hľadiska sociálnoekonomických ako aj environmentálnych kritérií realizácia predloženého variantu je optimálna.

### VI. Mapová a iná obrazová dokumentácia

- Mapa v mierke 1 : 50 000
- Kópia z katastrálnej mapy 1:2000 (v prílohe č.2)
- Situácia v mierke 1 : 400, (v prílohe č.3)
- Fotodokumentácia (v prílohe č.4)

### VII. Doplnujúce informácie k zámeru

#### VII.1 Zoznam textovej a grafickej dokumentácie, ktorá sa vypracovala pre zámer, a zoznam hlavných použitých materiálov.

##### Zoznam literatúry:

1. Projektová dokumentácia Zberného dvora Kamenné Kosihy: Ing. Arch. Jozef Smida, Csc., ARS STUDIO
2. Program hospodárskeho rozvoja a sociálneho rozvoja obce Kamenné Kosihy

##### Internetové odkazy:

<http://geo.enviroportal.sk/atlassr/>

<http://www.sazp.sk/>

<http://www.sopsr.sk/natura/>

<http://www.shmu.sk>

[www.enviroportal.sk/eia/](http://www.enviroportal.sk/eia/)

<http://www.muntech.sk/index.php/nase-riesenia/elektronicky-portal-odpadov>

##### Právne predpisy:

- Zákon č. 79/2015 z. z. o odpadoch a o zmene a doplnení niektorých zákonov v znení neskorších predpisov
- Vyhláška MŽP SR č. 365/2015 Z. z., ktorou sa ustanovuje katalóg odpadov
- Vyhláška MŽP SR č. 371/2015 Z. z., ktorou sa vykonávajú niektoré ustanovenia zákona o odpadoch
- Vyhláška MŽP SR č. 366/2015 Z. z., o evidencnej povinnosti a ohlasovacej povinnosti
- Vyhláška MŽP SR č. 373/2015 Z. z., o rozšírenej zodpovednosti výrobcov vyhradených výrobkov a o nakladaní s vyhradenými prúdmi odpadov
- Zákon č. 543/2002 Z. z. o ochrane prírody a krajiny.
- Vyhláška MŽP SR č. 24/2003 Z. z. ktorou sa vykonáva zákon č. 543/2002 Z.z. o ochrane prírody a krajiny.
- Zákon č. 137/2010 Z. z. o ovzduší.
- Vyhláška MŽP SR č. 356/2010 Z. z. ktorou sa vykonávajú niektoré ustanovenia zákona o ovzduší.
- Zákon č. 364/2004 Z. z. o vodách a o zmene zákona SNR č. 372/1990 Zb. o priestupkoch v znení neskorších predpisov (vodný zákon).
- Zákon č. 24/2006 Z. z. o posudzovaní vplyvov na životné prostredie.
- Vyhláška 20/2008 Z.z. ktorou sa vyhlasuje Chránené vtáčie územie Poiplie
- Vyhláška č. 549/2007 Z. z., ktorou sa ustanovujú podrobnosti o prípustných hodnotách hluku infrazvuku a vibrácií a o požiadavkách na objektivizáciu hluku, infrazvuku a vibrácií v životnom prostredí.

## ZBERNÝ DVOR OBCE KAMENNÉ KOSIHY

*Zámer podľa zákona č. 24/2006 Z. z.*

- Vyhláška č. 100/2005 Z. z., ktorou sa upravujú podrobnosti o zaobchádzaní s nebezpečnými látkami, o náležitostiach havarijného plánu a o postupe pri riešení mimoriadneho zhoršenia vôd.
- Zákon č. 355/2007 Z. z. o ochrane, podpore a rozvoji verejného zdravia a o zmene a doplnení niektorých zákonov.
- Výnos Ministerstva životného prostredia Slovenskej republiky č. 3/2004-5.1 zo 14. júla 2004, ktorým sa vydáva národný zoznam území európskeho významu.
- Vyhláška MŽP SR č. 211/2005 Z. z. ktorou sa ustanovuje zoznam vodohospodársky významných vodných tokov a vodárenských vodných tokov.

### **VII. 2 Zoznam vyjadrení a stanovísk vyžiadaných k navrhovanej činnosti pred vypracovaním zámeru.**

Zoznam vyžiadaných stanovísk:

Navrhovateľ požiadal Okresný úrad Veľký Krtíš o upustenie od variantného riešenia v zmysle § 22 ods. 6 zákona o posudzovaní. Okresný úrad na základe tejto žiadosti upustil od požiadavky variantného riešenia (v prílohe č.5).

### **VII.3 Ďalšie doplňujúce informácie o doterajšom postupe prípravy navrhovanej činnosti a posudzovaní jej predpokladaných vplyvov na životné prostredie.**

Navrhovaná činnosť je vykonávaná na pozemkoch, ktoré sú vo vlastníctve navrhovateľa. Nedôjde k žiadnemu novému záberu poľnohospodárskej pôdy. V predloženej zámere sú spracované všetky v súčasnosti dostupné informácie o posudzovaní jej predpokladaných vplyvov na životné prostredie.

### **VIII. Miesto a dátum vypracovania zámeru**

Kamenné Kosihy, december 2017

### **IX. Potvrdenie správnosti údajov**

#### **IX.1 Spracovatelia zámeru.**

Ing. Ladislav Pixiades; Terézia Dobošová

#### **IX.2 Potvrdenie správnosti údajov podpisom (pečiatkou) spracovateľa zámeru a podpisom (pečiatkou) oprávneného zástupcu navrhovateľa.**

Za spracovateľa:

Za navrhovateľa:

.....  
Ing. Ladislav Pixiades; Terézia Dobošová

.....  
Ing. Ladislav Pixiades



## **PRÍLOHY**

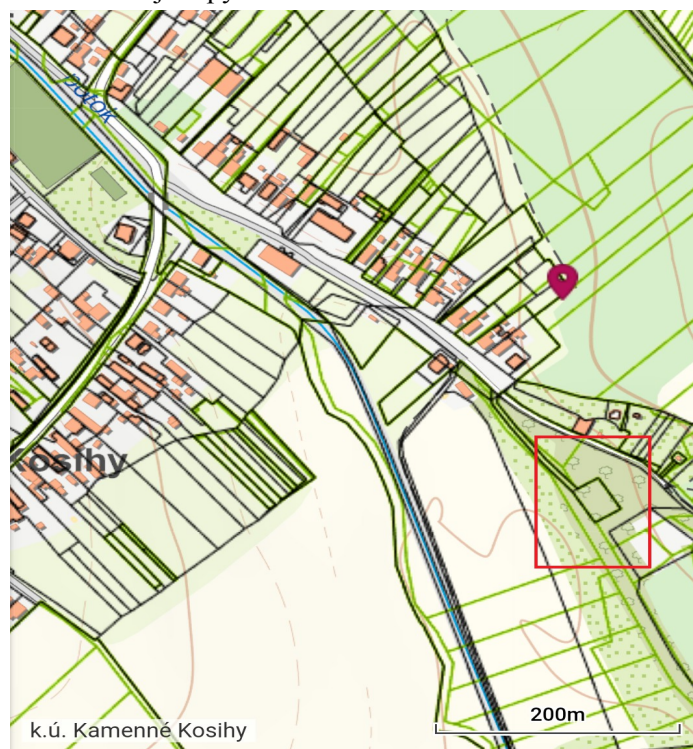
## ZBERNÝ DVOR OBCE KAMENNÉ KOSIHY

Zámer podľa zákona č. 24/2006 Z. z.

PRÍLOHA č. 1 - Pohľad z leteckej snímky (1:5000)



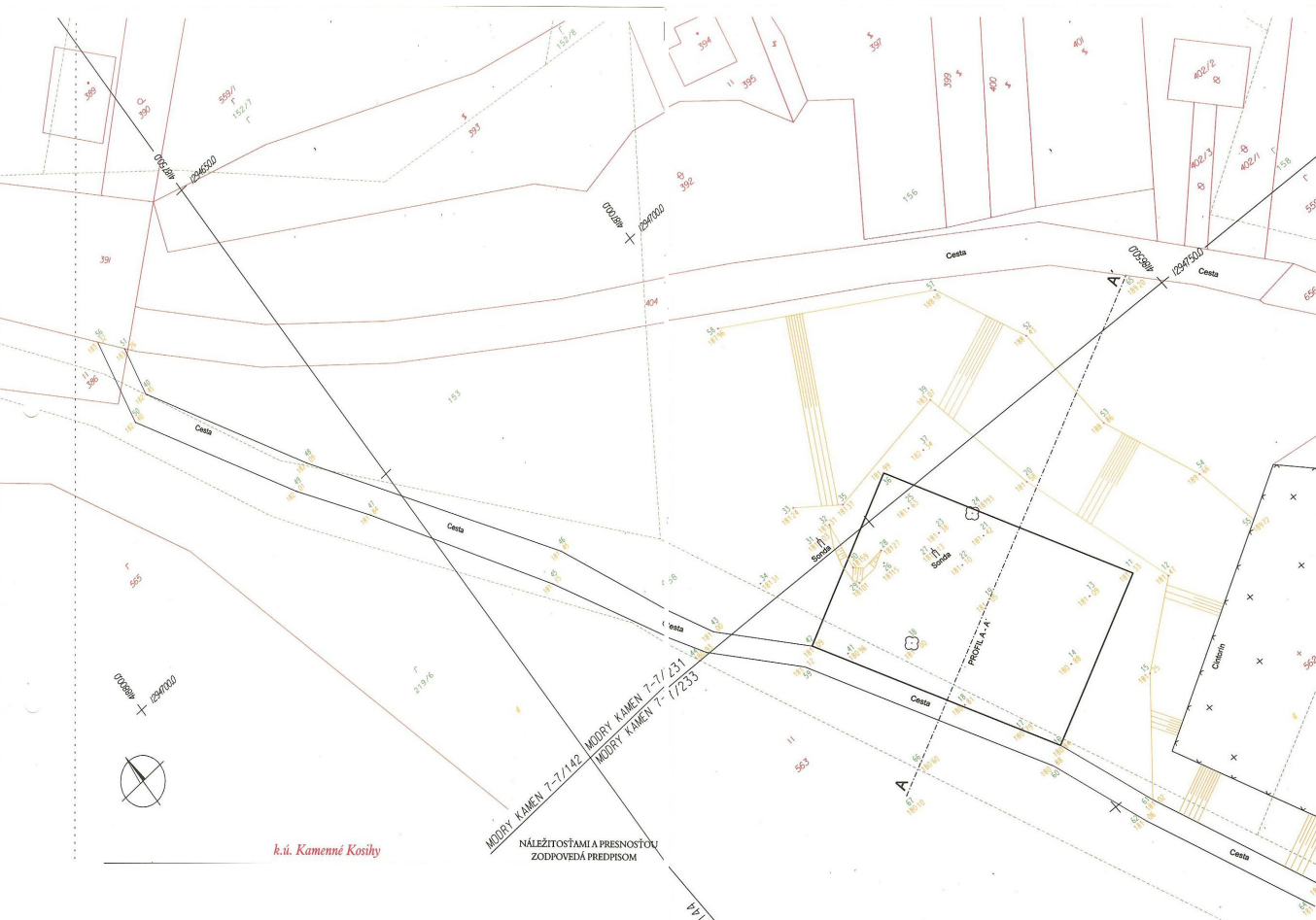
PRÍLOHA č. 2 - Kópia za katastrálnej mapy 1:2000



PRÍLOHA č. 3 - Situácia v mierke 1 : 400



ZBERNÝ DVOR OBCE KAMENNÉ KOSIHY  
Zámer podľa zákona č. 24/2006 Z. z.



PRÍLOHA č.4 - Fotodokumentácia

**Vstup na prístupovú cestu k zbernému dvoru (vpravo)**





ZBERNÝ DVOR OBCE KAMENNÉ KOSIHY  
*Zámer podľa zákona č. 24/2006 Z. z.*

**Miesto, kde bude realizovaný zberný dvor (v súčasnosti nevyužívané miesto)**



**Pohľad na miesto, kde bude realizovaný zberný dvor (foto od cintorínu)**





**OKRESNÝ ÚRAD VEĽKÝ KRTÍŠ**  
**Odbor starostlivosti o životné prostredie**  
Nám. A. H. Škultétyho 11, 990 01 Veľký Krtíš

Obec Kamenné Kosihy  
Starosta obce  
Kamenné Kosihy 3  
991 27 Kamenné Kosihy

Váš list číslo/zo dňa	Naše číslo	Vybavuje/linka	Veľký Krtíš
- /13.12.2017	OU-VK-OSZP-2017/010023	Ing. Vančíková/0961695703	21.12.2017

**Vec**

Zámer „Zberný dvor separovaného odpadu – Kamenné Kosihy“ – upustenie od variantného riešenia navrhovanej činnosti

Navrhovateľ Obec Kamenné Kosihy, Kamenné Kosihy 3, 991 27 Kamenné Kosihy, IČO: 00319368, listom doručeným dňa 15. decembra 2017 požiadal o upustenie od požiadavky variantného riešenia pri vypracovaní zámeru navrhovanej činnosti:

**„Zberný dvor separovaného odpadu – Kamenné Kosihy“,**

ktorú plánuje realizovať na pozemku C-KN parc. č. 563/2 – ostatné plochy, pozemok je umiestnený mimo zastavaného územia obce v k.ú. Kamenné Kosihy.

Účelom navrhovanej činnosti je zariadenie na prevádzkovanie zberného dvora na zber a zhromažďovanie ostatného a nebezpečného komunálneho odpadu. Do zberného dvora budú privádzané odpady zo separovaného zberu z obce traktorom a prívosom vo vreciach od občanov. Odpady sa uložia do kontajnerov resp. veľkokapacitných big – bagov podľa jednotlivých vytriedených komodít. Členenie stavby bude na jeden stavebný objekt, ktorý tvorí krytý sklad s uzavretým sklodom, spevnené plochy, oplotenie, odvodnenie žľabmi. Bilancia: krytý sklad – zastavaná plocha 27,62 m<sup>2</sup>. Spevnená plocha vnútornej SP1 – 278,16 m<sup>2</sup>. Spevnená plocha vonkajšia SP2 – 475,16 m<sup>2</sup> (manévrovanie mechanizmov).

Svoju žiadosť odôvodňujete nasledovne:

O upustenie od variantného riešenia žiadate z dôvodu, že nemáte k dispozícii inú lokalitu pre navrhovanú činnosť a zároveň neexistuje iné technologické riešenie.

Na základe predložených údajov navrhovaná činnosť napĺňa stanovené hodnoty pre vykonanie zisťovacieho konania podľa prílohy č. 8 zákona č. 24/2006 Z.z. o posudzovaní vplyvov na životné



OKRESNÝ  
ÚRAD  
VEĽKÝ KRTÍŠ

Telefón  
+421/961695703

Fax  
+421/961 692909

E-mail  
vladimira.vancikova@minv.sk

Internet  
www.minv.sk

IČO  
00151866

prostredie a o zmene a doplnení niektorých zákonov v znení neskorších predpisov (ďalej len „zákon“), tabuľky č. 9 Infraštruktúra, položka č. 10 Zhromažďovanie odpadov zo železných kovov, z neželezných kovov alebo starých vozidiel, časť B (zistiť ovacie konanie) bez limitu.

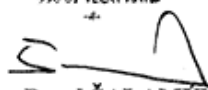
Po zvážení argumentov uvedených vo Vašej žiadosti Vám oznamujeme, že podľa ustanovenia § 22 ods. 6 zákona, Okresný úrad Veľký Krtíš, odbor starostlivosti o životné prostredie

***upúšťá od požiadavky variantného riešenia zámeru.***

Zámer vypracovaný podľa § 22 a prílohy č. 9 zákona, bude obsahovať jeden variant navrhovanej činnosti, ako aj nulový variant, t.j. variant stavu ktorý by nastal, ak by sa zámer neuskutočnil. Zároveň Vás upozorňujeme, že pokiaľ by z podmienok predložených k zámeru podľa § 23 ods. 4 vyplynula potreba posudzovania ďalšieho reálneho variantu navrhovanej činnosti, príslušný orgán uplatní požiadavku na dopracovanie ďalšieho variantu v konaní podľa zákona.

Vzhľadom na efektívne posúdenie navrhovanej činnosti v súlade s ustanovením § 22 ods. 1 zákona, žiadame kompletný zámer predložiť dvakrát v písomnej forme a jedenkrát na elektronickom nosiči dát.

Okresný úrad Veľký Krtíš  
Odbor starostlivosti o životné prostredie  
Hána A. H. Skuherského č. 11  
990 01 VEĽKÝ KRTIŠ

  
Ing. Pavel ŠALAMÚN  
vedúci odboru