

**PROGRAM CEZHRANIČNEJ SPOLUPRÁCE
SLOVENSKÁ REPUBLIKA - ČESKÁ REPUBLIKA 2014-2020**

verzia z 23. 04. 2014

CCI	<0.1 type='S' maxlength='15' input='S'>
Názov	<0.2 type='S' maxlength='255' input='M'>
Verzia	<0.3 type='N' input='G'>
Prvý rok	<0.4 type='N' maxlength='4' input='M'>
Posledný rok	<0.5 type='N' maxlength='4' input='M'>>
Oprávnenie od	<0.6 type='D' input='G'>
Oprávnenie do	<0.7 type='D' input='G'>>
Číslo rozhodnutia EK	<0.8 type='S' input='G'>>
Dátum rozhodnutia EK	<0.9 type='D' input='G'>>
Číslo rozhodnutia ČŠ	<0.10 type='S' maxlength='20' input='M'>>
Dátum rozhodnutia ČŠ	<0.11 type='D' input='M'>>
Dátum nadobudnutia účinnosti rozhodnutia ČŠ	<0.12 type='D' input='M'>>
Regióny NUTS, na ktoré sa program spolupráce vzťahuje	<0.13 type='S' input='S'>>

KAPITOLA 1 STRATÉGIA PRÍNOSU PROGRAMU SPOLUPRÁCE PRE STRATÉGIU ÚNIE NA ZABEZPEČENIE INTELIGENTNÉHO, UDRŽATEĽNÉHO A INKLUZÍVNEHO RASTU A DOSIAHNUTIE HOSPODÁRSKEJ, SOCIÁLNEJ A ÚZEMNEJ SÚDRŽNOSTI

PODKAPITOLA 1.1 STRATÉGIA PRÍNOSU PROGRAMU SPOLUPRÁCE PRE STRATÉGIU ÚNIE NA ZABEZPEČENIE INTELIGENTNÉHO, UDRŽATEĽNÉHO A INKLUZÍVNEHO RASTU A DOSIAHNUTIE HOSPODÁRSKEJ, SOCIÁLNEJ A ÚZEMNEJ SÚDRŽNOSTI

Podkapitola 1.1.1 Opis stratégie prínosu programu spolupráce pre realizáciu stratégie Únie pre inteligentný, udržateľný a inkluzívny rast a dosiahnutie hospodárskej, sociálnej a územnej súdržnosti.

SOCIO-EKONOMICKÁ ANALÝZA CEZHRANIČNÉHO ÚZEMIA

Charakteristika územia

Celková dĺžka spoločnej hranice medzi Slovenskou republikou a Českou republikou je 251,8 km. Z južnej strany programové územie hraničí s Rakúskom a Maďarskom, na severe s Poľskom. Na území cezhraničného regiónu žije spolu 4 822 803 obyvateľov na ploche viac ako 32 tis. km². Priemerná hustota obyvateľov je 150,5 obyv./km² a vysoko prekračuje priemerné hodnoty v Českej republike (133 obyv./km²) a Slovenskej republike (110,3 obyv./km²).

Krajinná štruktúra je veľmi rôznorodá, čo ovplyvňuje charakter osídlenia, ako aj hospodársku diverzitu. Z geografického hľadiska zahŕňa územie údolné nivy vodných tokov (Váh, Kysuca, Turiec, Orava, Bečva, Morava), cez poľnohospodársku a lesnú krajinu, až po neosídlenú vysokohorskú krajinu hrebeňových pásiem pohorí Vysokých a Nízkych Tatier, Malej a Veľkej Fatry, Beskýd, Javorníkov a Bielych Karpát.

Sídlna štruktúra

Sídlna štruktúra záujmového územia je ovplyvnená fyzicko-geografickými podmienkami Západných Karpát. Charakter Karpatskej sústavy umožnil vznik prirodzených vidieckych sídel, ktoré sa rozvinuli v polycentrický systém osídlenia. Vzniknuté sídelné centrá potom figurujú ako póly ekonomického rastu regionálneho a nadregionálneho významu.

V roku 2012 bola priemerná veľkosť obce v českej časti prihraničného územia 2 334 obyvateľov a na slovenskom území 2 185 obyvateľov. V regióne je najviac zastúpených obcí s počtom obyvateľov 500 - 4 999. Najväčšími mestami sú Brno, Zlín a Ostrava na českej strane, ktoré zároveň plnia funkciu najväčších priemyselných aglomerácií. Na slovenskej strane možno za také centra považovať Žilinu, Trenčín a Trnavu. Význam úlohy regionálnych centier sa v posledných rokoch stále prehľbuje. Vďaka hospodárskemu charakteru a ekonomickej situácii je tu koncentrovaná nielen ponuka pracovného uplatnenia, ale aj vzdelanosti a ďalšieho rozvoja územia. To prispieva väčšej regionálnej diferenciacii medzi regionálnymi centrami a nižšími sídelnými jednotkami, či už sú to mestá, alebo obce. **Prudké vysídľovanie vidieka v prihraničných oblastiach v deväťdesiatych rokoch minulého storočia sa už zmiernilo, ale je aj naďalej viditeľné v obciach, ktoré sú vzdialenejšie od sídelných centier. Špecifickým problémom sú obce ležiace tesne pri hraniciach, kde je tento jav najviac viditeľný.** Vyludňovanie vidieckych oblastí je spôsobené nízkou dopravnou dostupnosťou, nedostatkom pracovných príležitostí vo vidieckych oblastiach a nedostatočnou občianskou vybavenosťou. V obciach s dobrou dostupnosťou do veľkých miest, sú naopak, viditeľné prírastky obyvateľstva.

Demografický vývoj

V českých prihraničných regiónoch žilo k 31.12.2012 celkom 2 982 945 obyvateľov, čo predstavuje 28,37% z celkového počtu obyvateľov ČR. Počet obyvateľov žijúcich na slovenskej strane k 31.12.2012 dosiahol 1 839 858, teda 34,00% z celkového počtu obyvateľov SR. Počet obyvateľov prihraničného územia dlhodobo klesá a veková štruktúra poukazuje na trend starnutia obyvateľstva. V demografickom vývoji nie sú medzi regiónmi výraznejšie rozdiely. **Vo všetkých krajoch záujmového územia výrazne narastá podiel poproduktívnej zložky (65+), klesá podiel predproduktívnej zložky (0-14) a strmo klesá podiel produktívnej zložky**

(15-64). Kraje navyše dlhodobo čelia problému demografického starnutia populácie, ktorý je v periférnych oblastiach krajov umocnený emigráciou mladých a vzdelaných obyvateľov.

Ekonomická výkonnosť

Cezhraničný región vďaka svojej priaznivej polohe a dostupnosti dokázal od roku 2000 prilákať významný objem priamych zahraničných investícií. Komparatívnymi výhodami v globálnej konkurencii bola kvalifikovaná a vzdelaná pracovná sila a nízke náklady práce. Získané investície posilnili dlhodobý trend zvyšovania významu sektoru priemyslu (a čiastočne služieb) v štruktúre regionálnych ekonomík na úkor primárneho sektora. Ten napriek tomuto faktoru ostáva dôležitým, najmä pre južné regióny.

Všetky kraje cezhraničného regiónu v období od 2000 do 2006 výrazne zvýšili svoju ekonomickú výkonnosť, čo sa prejavilo na zvýšenej miere zamestnanosti, znížení počtu nezamestnaných a raste reálnych miezd. Rast regionálnych ekonomík sa po roku 2006 spomalil, resp. v prípade Trnavského, Zlínskeho a Moravskosliezského kraja stagnoval. Napriek celkovému pozitívnemu vývoju, ekonomická výkonnosť regiónov (okrem Trnavského kraja) vyjadrená regionálnym hrubým domácim produktom na obyvateľa v parite kúpnej sily nedosahovala priemerné národné úrovne.

Stratégia ekonomického rastu krajov založeného na priamych zahraničných investíciách sa postupne vyčerpala. Ekonomický rast sa prejavil vo vyšších nominálnych a reálnych mzdách zamestnancov, čím sa oslabil kľúčová konkurenčná výhoda cezhraničného regiónu. Pokrízové obdobie je charakterizované celkovou redukciou investícií verejného a súkromného sektora. Zároveň možno konštatovať, že priame zahraničné investície mali za dôsledok posilnenie významu priemyselnej výroby. Dnes cezhraničný región patrí k jedným z najviac špecializovaných regiónov v rámci EÚ. Prominentné postavenie má automobilový a elektrotechnický priemysel, strojárstvo, ako aj gumársky a sklársky priemysel a nadväzujúce odvetvia. Koncentrácia produkčných kapacít a vybudované odberateľsko-dodávateľské siete vytvárajú priestor na inteligentný rast a diverzifikáciu.

Veda, výskum a inovácie

V slovenských a českých prihraničných regiónoch je lokalizovaný významný počet vedeckých a výskumných inštitúcií, vrátane vysokých škôl. Ich výkonnosť má strategický význam z pohľadu posilnenia konkurencieschopnosti a podpory udržateľného rastu celého prihraničného regiónu. Pozitívnym aspektom je zvyšovanie výdavkov na vedu a výskum vo všetkých krajoch v absolútnom vyjadrení aj ako podiel HDP. **Avšak celkové výdavky na výskum a vývoj sú v porovnaní s priemerom EÚ nízke. Kriticky nízke sú výdavky na slovenskej strane hranice, keď SR (a jej regióny) patrí medzi krajiny s najnižším podielom HDP na výskume a vývoji.** Hlavným zdrojom financovania vedy a výskumu v oboch krajinách sú verejné prostriedky, pričom podiel súkromného sektora je nedostatočný. S výnimkou Trenčianskeho kraja sa od roku 2006 spolu s výdavkami zvyšoval aj počet zamestnancov výskumu a vývoja vyjadrený plným pracovným úväzkom. **V kontexte konkurencieschopnosti regiónov a zabezpečenia udržateľného ekonomického rastu možno konštatovať, že cezhraničné regióny vykazujú nižšiu výkonnosť v oblasti vedy a výskumu.** Toto tvrdenie potvrdzuje aj Regional Innovation Scoreboard 2012, podľa ktorého všetky cezhraničné regióny spadajú do skupiny regiónov s nižšou mierou inovatívnosti (okrem Juhomoravského kraja).

Hlavným nedostatkom sa dlhodobo javí spolupráca vedeckých a výskumných inštitúcií s podnikateľským sektorom. V regionálnom inovačnom systéme chýbajú štruktúry zabezpečujúce prepojenie týchto sfér, čoho dôsledkom je nízka úroveň transferu a využívania výsledkov výskumu a vývoja malými a strednými podnikmi. Aj vzhľadom na obmedzené informácie o možnostiach užšej spolupráce s výskumnou sférou ostáva dopyt podnikov po aplikovanom výskume na nízkej úrovni. Z operačných programov špecificky zameraných na výskum, vývoj a inovácie financovaných zo štrukturálnych fondov boli v programovom období 2007-2013 alokované významné zdroje na dobudovanie infraštruktúry. Došlo k zásadnému zlepšeniu kvality výskumnej infraštruktúry a zvýšeniu kapacity pre výskum, vývoj a inovácie v cezhraničnom regióne. **Strategickou úlohou prihraničných regiónov**

v budúcnosti bude zabezpečiť dostatočné ľudské zdroje a dlhodobé efektívne využívanie existujúcich kapacít. Cezhraničná spolupráca môže prispieť k inteligentnej špecializácii a využívaniu vedecko-výskumných kapacít pre zvyšovanie konkurencieschopnosti podnikov.

Cestovný ruch

Prihraničné regióny považujú cestový ruch za významné odvetvie regionálnej ekonomiky a pravidelne tomuto odvetviu venujú pozornosť aj v rámci vlastných strategických dokumentov. Napriek tomu, priamy príspevok cestovného ruchu k tvorbe HDP v oboch krajinách ostáva relatívne nízky - približne na úrovni 2,5%. Celkový príspevok pri zohľadnení ďalších vyvolaných investícií prostredníctvom dodávateľských vzťahov a spotreby už predstavuje nezanedbateľnú časť HDP (v ČR 8,5% a v SR 6%).

Za posledných 10 rokov došlo k zmenám v infraštruktúre cestového ruchu v cezhraničnom regióne. Zatiaľ, čo na českej strane hranice sa počet zariadení v zásade nemenil, na Slovensku došlo k nárastu ubytovacích kapacít vo všetkých krajoch, aj napriek poklesu turizmu, ktorý nastal v dôsledku krízy. **Z dlhodobého hľadiska dochádza k znižovaniu počtu prenocovaní v cezhraničnom regióne, aj pri náraste celkového počtu návštevníkov v niektorých krajoch¹.** Zároveň sa zvyšuje podiel návštevníkov z cezhraničného regiónu, resp. z Českej republiky a Slovenskej republiky. **Tento trend poukazuje na preferenciu tzv. 1-dňovej turistiky (najmä zo strany rezidentov) a nedostatočné využívanie existujúceho potenciálu a kapacít v oblasti cestovného ruchu, aj vo väzbe na prírodné a kultúrne dedičstvo.**

Medzi hlavné príčiny poklesu ekonomického prínosu cestovného ruchu k rozvoju cezhraničného regiónu patrí nedostatočná propagácia a destinačný marketing regiónu, resp. jeho častí. Cezhraničný región nemá dnes vybudovanú vlastnú značku, ktorá by bola v globálnej konkurencii rozpoznateľná a identifikovateľná. **Ďalším faktorom, ktorý nepriaznivo pôsobí na konkurencieschopnosť domácich operátorov je nižšia kvalita poskytovaných služieb v cestovnom ruchu. Toto predstavuje významnú nevýhodu, najmä ak zohľadníme blízkosť rakúskych regiónov, ktoré sú európskymi lídrami v oblasti cestovného ruchu. Znižovanie priemerného počtu prenocovaní na jedného návštevníka do veľkej miery súvisí s nedostatkom ucelených (komplexných) produktov.**

Zamestnanosť

Regionálne trhy práce v SR a ČR vykazujú od roku 2 000 rozdielne vývojové trendy. Miera zamestnanosti v českých prihraničných regiónoch je dlhodobo stabilná a udržiava sa pod národným priemerom (54,5% v roku 2012) - zamestnanosť v Juhomoravskom a Zlínskom kraji sa blížila k úrovni celonárodného priemeru, Moravskosliezsky kraj vykazoval mierne zaostávanie². V dôsledku priamych zahraničných investícií a ich pozitívnych vplyvov na regionálne ekonomiky, zamestnanosť v slovenských regiónoch každoročne až do roku 2009 stúpala. V dôsledku zvýšeného dopytu po pracovnej sile boli trhy práce v Trnavskom a Trenčianskom kraji schopné absorbovať podstatne vyšší podiel ekonomicky aktívneho obyvateľstva a miera zamestnanosti v týchto krajoch v roku 2012 prekročila priemernú hodnotu národnej úrovne. Zvýšená ekonomická výkonnosť Žilinského kraja sa len čiastočne prejavila vo zvýšenej miere zamestnanosti, avšak nedosiahla hodnotu priemeru na národnej úrovni (59,7% v roku 2012). **Na rozdiel od českých regiónov, globálna hospodárska a finančná kríza sa po roku 2009 prejavila znížením zamestnanosti v slovenských regiónoch.**

Geografická blízkosť, ekonomické väzby, podobnosť vzdelávacích systémov a minimálne jazykové bariéry vytvárajú predpoklady cezhraničnej mobility pracovnej sily. **Na cezhraničnom trhu práce tradične prevládala dochádzka za prácou zo slovenských pohraničných krajov do ČR. Počet slovenských občanov z Trnavského, Trenčianskeho a Žilinského kraja pracujúcich v Čechách v posledných 5 rokoch klesol približne o tretinu v porovnaní s rokom 2 000.** Hlavným dôvodom v predkrízovom období bol zvýšený dopyt po disponibilnej pracovnej sile v nosných odvetviach, do ktorých smerovali priame zahraničné investície (najmä v

¹ ŠÚ SR, CSÚ

² ÚPSVaR, MPSV ČR

automobilový a elektrotechnický priemysel). Vybudovanie nových produkčných kapacít a odberateľsko-dodávateľských väzieb viedlo k vytvoreniu nových pracovných príležitostí. Vysoká miera špecializácie slovenských regiónov zapríčinila, že dopyt v niektorých odboroch prekračoval ponuku trhu práce a zamestnávateľa boli nútení hľadať kvalifikovaných pracovníkov, aj v českých prihraničných regiónoch.

Vo všetkých krajoch cezhraničného regiónu, i keď v rôznej intenzite, sledujeme trend zvyšovania absolútneho počtu a podielu pracujúcich s úplným stredoškolským a vysokoškolským vzdelaním na celkovom počte pracujúcich. Tento trend odráža na jednej strane celospoločenské zmeny vo vzťahu k vzdelaniu a zároveň požiadavky zamestnávateľov na vzdelanú a kvalifikovanú pracovnú silu. **Momentálne existujú rezervy v prepojení systémov vzdelávania a požiadaviek regionálneho, resp. cezhraničného trhu práce.** Dôsledkom je, že časť pracovnej sily na trhu práce je prekvalifikovaná z pohľadu reálnych potrieb zamestnávateľov. Aj preto v čase rýchlo meniacich sa požiadaviek trhu práce bude hrať významnú úlohu funkčnosť systémov celoživotného vzdelávania.

Nezamestnanosť

Do roku 2008 možno vývoj nezamestnanosti na oboch stranách hranice hodnotiť ako pozitívny, od roku 2009 začala miera nezamestnanosti narastať. Na slovenskej strane nárast miery evidovanej nezamestnanosti trval až do konca roku 2012, resp. na konci roka 2013 možno pozorovať jej nepatrné zníženie. Na českej strane bol nárast miery evidovanej nezamestnanosti zaznamenaný iba v rokoch 2009 a 2010, od roku 2011 až do konca roku 2013 dochádzalo medziročne opäť k jej postupnému znižovaniu. Zatiaľ čo Juhomoravský a Zlínsky kraj vykazovali v roku 2013 mieru evidovanej nezamestnanosti³ na úrovni 8,9% a 8,3%, v Moravskosliezskom kraji sme zaznamenali hodnotu až 10,5%. Aj keď úroveň nezamestnanosti vo všetkých českých prihraničných regiónoch je dlhodobo vyššia ako národný priemer (8,2% v roku 2013), najvýraznejšie ho počas celého sledovaného obdobia prevyšuje práve v Moravskosliezskom kraji. V rokoch 2004 - 2008 sa evidovaná nezamestnanosť v Trnavskom, Trenčianskom aj Žilinskom kraji znížila takmer o 50%, keď dosiahla historicky najnižšie hodnoty (4,29; 4,95 a 6,20%) . V rokoch 2009 až 2012 jej hodnota opäť narástla približne na dvojnásobnú úroveň (9,43; 10,89 a 12,79%). Miera evidovanej nezamestnanosti na slovenskej strane regiónu je však počas celého sledovaného obdobia nižšia ako celoslovenský priemer (13,50 % na konci roku 2013). **Pretrvávajúcim problémom väčšiny prihraničných regiónov naďalej ostáva nesúlad medzi potrebami zamestnávateľov a ponukou trhu práce, špecificky absolventov stredných a vysokých škôl.**

Vývoj odrážal trend na celonárodnej úrovni, pričom kraje v prihraničnom regióne zaznamenali zníženie nezamestnanosti, čo sa prejavilo aj na sociálnej situácii obyvateľstva. **Otvorenosť slovenskej ekonomiky a vysoká špecializácia regionálnych ekonomík zapríčinila, že globálna kríza sa negatívne prejavila na trhu práce, keď miera nezamestnanosti od roku 2009 stúpala vo všetkých krajoch.** Tento trend pokračoval aj v roku 2012, pričom k miernemu zlepšeniu došlo v roku 2013. Výraznejšie zlepšenie je možné očakávať pravdepodobne až po roku 2013.

Vzdelávanie

Programové územie tradične vykazuje pomerne priaznivú formálnu kvalifikačnú a vzdelanostnú štruktúru v porovnaní s EÚ 27. V medzinárodnom porovnaní sa na území vyskytuje vysoký podiel populácie s dosiahnutým stredoškolským vzdelaním. Naopak, hlboko pod priemerom EÚ a OECD je tradične podiel obyvateľstva s vysokoškolským vzdelaním, aj keď sa situácia postupne zlepšuje a má rastúcu tendenciu. Zvýšenie podielu ľudí vo veku 30-34 rokov s vysokoškolským alebo rovnocenným vzdelaním je pritom jedným z cieľov stratégie Európa 2020.

V korelácii s demografickým vývojom je snahou zriaďovateľov v oblasti predškolskej výchovy a základného vzdelávania optimalizovať náklady na prevádzku existujúcich zariadení. Aj keď sa zriaďovatelia snažia reflektovať na výkyvy demografického vývoja dané napríklad "odloženou" pôrodnosťou silných ročníkov sedemdesiatych rokov minulého storočia, nie je tento proces

Od roku 2013 sa v ČR evidovaná miera nezamestnanosti vykazuje na základe novej metodiky

flexibilný. V oblasti zvyšovania kvality vzdelávania možno konštatovať, že aj napriek tradičnému nedostatku finančných prostriedkov v školstve, sa školy snažia v rámci vlastných vzdelávacích programov začleňovať do výučby nové prvky a interaktívne formy výučby. Túto oblasť je však potrebné naďalej podporovať vzhľadom na ciele stratégie Európa 2020.

Sekundárne vzdelávanie má na oboch stranách hranice pomerne rozvetvenú štruktúru a ponúka študentom 5 rôznych typov škôl⁴. Dlhodobu sa tu prejavuje trend znižovania záujmu o nematuritné odbory, čo vzhľadom k nastupujúcim slabším populačným ročníkom vytvorí problém s ich obsadenosťou. Záujem rastie najmä o maturitné štúdium v oblastiach technických odborov a neklesajúci záujem zaznamenávajú tiež gymnáziá, aj keď v absolútnych číslach počet študentov vplyvom demografického vývoja klesá. Situácia v strednom školstve odráža citlivo aktuálnu ekonomickú situáciu a najmä s ohľadom na znižovanie verejných výdavkov sa na oboch stranách hranice objavuje trend zlučovania rôznych typov stredných škôl. Z hľadiska zabezpečenia kvalifikovaných síl povedie však tento trend k poskytovaniu výrazne univerzálnejšieho stredného vzdelania bez zaistenia špecifických zručností, ktoré budú musieť byť získavané následným vzdelávaním.

Na terciárne vzdelávanie je kladený v cieľovom území pomerne veľký dôraz a je prioritnou témou vo všetkých strategických rozvojových dokumentoch krajov, najmä s ohľadom na ich prepojenie na základný a aplikovaný výskum. Etablované univerzity a vysoké školy ponúkajú vzdelávanie ako v technických a prírodovedných, tak aj v humanitných odboroch. Mnohé vysoké školy a univerzity vytvárajú aj vlastné centrá kompetencií a excelentnosti, ktoré majú vysoký potenciál rozvoja inovácií v území a budú prispievať k zvýšeniu jeho konkurencieschopnosti. Aj vo svojich partnerstvách s verejným a súkromným sektorom sú univerzity výrazne orientované na oblasť inovácií. Ako najvýznamnejšie centrá terciárneho vzdelávania z hľadiska počtu fakúlt v podporovanom území možno uviesť Brno na českej strane a Žilinu na slovenskej strane. Ďalšími mestami s významnými univerzitami a vysokými školami sú Ostrava a Zlín na českej strane, Trenčín a Trnava na slovenskej strane. Na českej strane územia sa nachádza celkom 20 vysokých škôl a 49 fakúlt, na ktorých študuje približne 109 000 študentov. Na slovenskej strane podporovaného územia sa nachádza celkom 10 vysokých škôl a 30 fakúlt s celkovým počtom 56 000 študentov. Medzi českými a slovenskými univerzitami existujú rôznorodé kooperačné väzby, napr. spoločné výmeny na vedeckej alebo akademickej báze.

Všeobecná charakteristika vzdelávania v záujmovom území napovedá, že problémom nie je ponuka vzdelávacích inštitúcií a programov. Najväčším nedostatkom sa javí stále pretrvávajúca nízka efektívnosť celého vzdelávacieho systému. Nízka kvalita vzdelávacími inštitúciami produkovaných ľudských zdrojov sa prejavuje vysokým stupňom nezamestnanosti absolventov a zároveň nevhodná skladba vyučovaných študijných oborov, zaradených bez ohľadu na potreby trhu práce sa prejavuje nízkou mierou obsadenosti žiadaných odborných miest na trhu práce a stáva sa ďalším zdrojom pre nezamestnanosť. Je teda nevyhnutné zamerať sa na kvalitu výstupov vzdelávacích inštitúcií. Tá by mala byť podporená kvalitnou vzdelávacou infraštruktúrou, ktorá je zatiaľ v cezhraničnom regióne poddimenzovaná. **Ďalším slabým miestom, ktoré do určitej miery zapríčiňuje nízku efektívnosť vzdelávacieho systému je nesystematická a nekontinuálna spolupráca vzdelávacích inštitúcií, inštitúcií trhu práce a zamestnávateľov.** V ostatných rokoch možno u niektorých stredných odborných škôl a vysokých škôl sledovať snahu o spoluprácu so súkromným sektorom. Takúto spoluprácu je stále nedostatočná a nemá systémový charakter, pričom spätná väzba zo strany zamestnávateľov je kľúčová pre prepojenie vzdelávacieho systému s potrebami trhu práce.

Úroveň vzdelanosti, t.j. počet osôb s dosiahnutým terciárnym alebo zodpovedajúcim vzdelaním, sa na území postupne zvyšuje. Je to dané zmenou v ponuke vzdelávania a zavedením systému celoživotného vzdelávania, resp. ďalšieho vzdelávania dospelých, napriek tomu je hlboko pod priemerom EÚ 27. Z hľadiska rozvoja potenciálu tejto oblasti je nevyhnutné vytvoriť špecifické programy dostatočne atraktívne pre zamestnávateľov a zamestnancov.

Prírodné a kultúrne dedičstvo

⁴ Zdroj: EURYBASE – vzdelávací systém v Českej republike 2011-2012, vzdelávací systém v Slovenskej republike 2011-2012

Na území cezhraničného regiónu sa nachádza vysoký počet prírodných a kultúrnych objektov a prvkov, ktoré predstavujú jedinečný rozvojový potenciál. Medzi prírodné špecifiká územia patria predovšetkým termálne a minerálne pramene, ktoré sa nachádzajú na celom území a sú využívané na liečebné a rekreačné účely. Medzi najnavštevovanejšie kúpele patria kúpele Piešťany a populárne termálne kúpalisko vo Veľkom Mederi v Trnavskom kraji, kúpele Trenčianske Teplice a Bojnice v Trenčianskom kraji, Rajecké teplice a Turčianske kúpele v Žilinskom kraji, kúpele Luhačovice v Zlínskom kraji, prírodné liečebné kúpele Hodonín a Lednice v Juhomoravskom kraji a kúpele Karlova Studánka v Moravskosliezskom kraji.

Z veľkého množstva prírodných pamiatok možno vybrať napríklad bohaté zastúpenie krasových útvarov v Juhomoravskom kraji - známa priepasť Macocha a vápencová kra Pavlovských vrchov. V Moravskosliezskom kraji je to jaskyňa Šipka v Štranberku, známa náleziskom kostných pozostatkov človeka neandertálskeho. Na Slovenskej strane patrí medzi najznámejšie jaskyne Demänovská ľadová jaskyňa a Demänovská jaskyňa slobody v Žilinskom kraji. Veľmi známe a turisticky vyhľadávané sú skalné útvary napr. v Trenčianskom kraji Manínska tiesňava a Žilinskom kraji Jánošíkove diery. Bohaté prírodné pamiatky sú v pohorí Jeseníky, Beskydy, Biele Karpaty, Malé Karpaty, Malá a Veľká Fatra a Nízke Tatry. Geomorfologické podložie vytvára predpoklady pre výskyt špecifických druhov fauny a flóry, ktoré dotvárajú celistvosť širokej ponuky prírodných pamiatok. **Spoločným nedostatkom je slabé zhodnotenie existujúceho prírodného bohatstva regiónov. Slabou stránkou je obmedzená spolupráca miestnych aktérov, nedostatočná prezentácia prírodných lokalít a dostupnosť doplnkových služieb zvyšujúcich atraktivitu.**

Na cezhraničnom území sa nachádza vysoký počet kultúrnych pamiatok, vrátane pamiatok národného a nadnárodného významu. Najväčšie zastúpenie majú hnutelné pamiatky a objekty. Vo všetkých krajoch patria medzi najpopulárnejšie a najnavštevovanejšie miesta hrady a zámky. Nachádza sa tu aj množstvo technických a umeleckých pamiatok. Aj napriek tomu, že Zlínsky kraj nedisponuje toľkými verejne prístupnými pamiatkami ako iné kraje pýši sa vysokou návštevnosťou. Nosnými prvkami sú mesto Kroměříž zapísaný ako pamiatka UNESCO a mesto Velehrad. V Moravskosliezskom kraji patrí k populárnym lokalitám vrch Lanek v Ostrave, kde sa nachádza najcennejší nález z doby lovcov mamutov a to krevelova soška ženského tela nazývaná Landecká alebo Petřikovická Venuša. Juhomoravský kraj má významné zastúpenie pamiatkových objektov. Najznámejšia je Lednicko-valtický areál a vila Tugendhat, ktoré sú zapísané na zoznam svetového dedičstva UNESCO. Medzi ďalšie významné pamiatky patria hrad Pernštejn a hrad Bítov. Na slovenskej strane medzi najnavštevovanejšie miesta patrí Oravský hrad v Žilinskom kraji, Trenčiansky hrad a Bojnicky zámok v Trenčianskom kraji a v Trnavskom kraji je to mesto Trnava. V Trnavskom kraji je jednou z najväčších umeleckých pamiatok plastika Moravianskej Venuše. Na území krajov pôsobia špecializované organizácie, ktorých úlohou je systematické uchovávanie, propagácia a zviditeľňovanie kultúrneho dedičstva a kultúrnych prvkov. Do tejto skupiny patria divadlá, knižnice, múzeá, galérie, osvetové strediská, hvezdárne a planetária.

Popri najvýznamnejších a najznámejších kultúrnych pamiatkach, prihraničné regióny disponujú množstvom ďalších dôležitých kultúrnych objektov. Využitie veľkej časti týchto objektov je limitované v dôsledku ich zlého alebo nevyhovujúceho technického stavu a nízkeho povedomia obyvateľov a návštevníkov.

Špecifickým problémom udržateľného zhodnocovania prírodného a kultúrneho dedičstva je dostupnosť lokalít. Prírodné a kultúrne pamiatky sa nachádzajú v okrajových oblastiach, ku ktorým vedú cesty 2., 3. a prípadne 4 triedy, často v nevyhovujúcom technickom stave a kvalite. Problémom je aj priamy prístup k objektom prírodného a kultúrneho dedičstva, kde chýbajú základné prvky ako napr. záchytné parkoviská pre autá a bicykle, atď..

Chránené územia

Slovensko-české prihraničné územie leží na styku biogeografickej provincie stredoeurópskych listnatých lesov a panónskej provincie, ktoré vytvárajú podmienky pre formovanie rôznych ekosystémov. Na slovenskú stranu územia zasahujú 4 národné parky a 8 chránených krajinných

oblastí. Na českej strane územia sa rozprestiera jeden národný park a 6 chránených krajinných oblastí. Sú to rozsiahle územia s prvkami pôvodnej alebo aktivitami človeka čo najmenej premenenej prirodzenej prírodnej krajiny. Majú vysokú hodnotu ekologickej stability. Národné parky tvoria väčšinou reprezentatívne, vzácne a zriedkavé ekosystémy so schopnosťou prirodzenej autoregulácie biocenóz, často s vysokým počtom chránených a ohrozených druhov. Na väčšine územia je vyhlásený 3. stupeň ochrany. Chránené krajinné oblasti sú významnými pre zachovanie biologickej rozmanitosti a ekologickej stability, s charakteristickým vzťahom krajiny alebo so špecifickými formami historického osídlenia. Platí pre ne 2. stupeň ochrany.

Maloplošné chránené územia predstavujú nosné plochy na ochranu najmä rastlinných a živočíšnych druhov, resp. ekosystémov. Väčšinou sú to reprezentatívne, vzácne a zriedkavé ekosystémy, často s vysokým počtom chránených a ohrozených druhov. Majú prirodzený a prírodne blízky charakter. V zmysle platnej legislatívy sa členia na: Chránený areál (CHA), Prírodná rezervácia (PR) a Národná prírodná rezervácia (NPR), Prírodná pamiatka (PP) a Národná prírodná pamiatka (NPP) pre ktoré platí vyšší stupeň ochrany a chránený krajinný prvok (CHKP) so stupňom ochrany 2., 3., 4. alebo 5. Na slovenskej strane územia sa ich nachádza 448 a na českej strane 575.

NATURA 2000 – celoeurópska sieť chránených území

NATURA 2000 je sústava chránených území členských krajín Európskej únie, ktorej hlavným cieľom je zachovanie prírodného dedičstva, ktoré je významné nielen pre príslušný členský štát, ale najmä EÚ ako celok. Sústavu NATURA 2000 tvoria Chránené vtáčie územia a Územie európskeho významu. Chránené vtáčie územia (CHVÚ) sú vyhlasované v súlade so smernicou Rady č. 79/409/EHS z 2. apríla 1979 o ochrane voľne žijúcich vtákov (známej tiež ako smernica o vtákoch – Birds directive). Územia európskeho významu (ÚEV) sú územia vyhlasované v súlade so smernicou Rady č. 92/43/EHS z 22. mája 1992 o ochrane prirodzených biotopov, voľne žijúcich živočíchov a rastlín (známa tiež ako smernica o biotopoch – Habitats directive).

Územia so zvýšeným stupňom ochrany pokrývajú väčšinu cezhraničného regiónu. Nachádzajú sa tú chránené územia európskeho a národného významu, ktoré si vyžadujú špecifickú pozornosť. Veľká časť chránených území, ktoré sú kľúčovými pre ochranu a zachovanie ekologickej stability, sa rozkladá na oboch stranách hranice, resp. spádové oblasti prekračujú štátne a regionálne hranice. Z tohto dôvodu si starostlivosť a ochrana ohrozených živočíšnych a rastlinných druhov vyžaduje koordinované činnosti.

Obnoviteľné zdroje energie

Členské krajiny EÚ sa zaviazali, že do roku 2020 bude podiel využívaných obnoviteľných zdrojov energie predstavovať 20% z konečnej spotreby energií a 10% spotreby v doprave, a energetická spotreba sa taktiež zníži o 20% v porovnaní s jej prognózovanou hodnotou v roku 2007. Zvyšovanie podielu obnoviteľných zdrojov energie na výrobe elektriny a tepla s cieľom vytvoriť primerané doplnkové zdroje potrebné na krytie domáceho dopytu je jednou zo základných priorit Energetickej politiky Slovenska a Českej republiky.

Štruktúra ekonomiky na oboch stranách slovensko-českého cezhraničného regiónu sa vyznačuje vysokou energetickou náročnosťou, čo si vyžaduje v ešte väčšej miere využívať potenciál obnoviteľných zdrojov energie. Vďaka priaznivým hydrologickým, topografickým, geologickým a ekologickým podmienkam sa slovenská časť regiónu vyznačuje pomerne vysokým hydroenergetickým a geotermálnym potenciálom. Celkový využívaný hydroenergetický potenciál na Slovensku predstavuje 4732 GWh/rok (70,6%), na území Českej republiky sa jeho využitie pohybuje na úrovni cca 50%. Podľa údajov Eurostatu predstavovala v roku 2012 na území ČR hydroenergetika 5,64% z podielu obnoviteľných zdrojov energie, pričom na území SR to bolo 24,61%. Vo využívaní ostatných druhov obnoviteľnej energie, najmä biomasy, solárnej a veternej energie je Česká republika pred Slovenskom. Juhomoravský kraj je vďaka priaznivým prírodným podmienkam jediným územím v ČR, kde sa pomocou solárnej energie vyrobí viac elektrickej energie ako vo vodných elektrárnach. **Najväčší potenciál vo využívaní obnoviteľných zdrojov energie na oboch stranách regiónu predstavuje energia z biomasy. Do pevnej biomasy patria najmä pestované energetické plodiny, drevný materiál z priemyselných procesov a odpad z lesníctva a poľnohospodárstva. Väčšiemu**

využívaniu obnoviteľných zdrojov energie na oboch stranách regiónu bráni najmä finančná náročnosť spojená so spracovaním a skladovaním biomasy a relatívne dlhá doba návratnosti vložených prostriedkov.

Odpadové hospodárstvo, nakladanie s odpadmi

Základ právneho rámca nakladania s odpadmi v EÚ tvorí smernica EP a Rady 2008/98/ES z 19. novembra 2008 o odpade a o zrušení určitých smerníc. **Z hľadiska produkcie a spracovania odpadov v slovenskej časti cezhraničného regiónu možno skonštatovať mierny pokles celkového objemu vyprodukovaných odpadov pri porovnaní rokov (najvýraznejšie v Trnavskom kraji), ako aj v množstve komunálneho odpadu na jedného obyvateľa. Podobný trend v produkcii odpadov možno pozorovať aj na českej strane regiónu, keď na území všetkých sledovaných krajov pozorujeme úbytok celkovej produkcie odpadov a zároveň aj v množstve komunálneho odpadu na jedného obyvateľa.** Tento fakt si však možno vysvetliť horšou ekonomickou situáciou a negatívnym vývojom v oblasti hrubého domáceho produktu. Produkcia odpadov na jedného obyvateľa v kg bola v roku 2012 najnižšia v Juhomoravskom kraji (277 kg)⁵. V produkcii odpadov na jedného obyvateľa je výrazne vyšší podiel vyprodukovaného odpadu na slovenskej strane cezhraničného regiónu. Prevažná väčšina komunálneho odpadu je eliminovaná na skládkach komunálneho odpadu, pričom uvedený spôsob zhodnocovania odpadov prevláda nad ostatnými spôsobmi nakladania s odpadmi. Veľkým problémom zostáva sanácia starých neriadených skládok a environmentálnych záťaží.

Pri nakladaní s odpadmi sa musí zabezpečiť zhodnocovanie odpadov recykláciou, opätovným použitím alebo inými procesmi umožňujúcimi získavanie druhotných surovín, alebo využitie odpadov ako zdroja energie. **Až 40% komunálneho odpadu tvorí bioodpad. Aj napriek tomu, že z národných legislatív a nariadení EU vyplýva povinnosť triediť biologicky rozložiteľný odpad stále zostáva mnoho samospráv, ktoré problematiku triedenia kuchynského a záhradného bioodpadu nemajú doriešenú.** Triedenie bioodpadu je jednou z možností ako znižovať objem klasických skládok odpadu a tým prispievať k ochrane životného prostredia. Nesprávne zneškodnený bioodpad produkuje nebezpečný metán, ktorý je skleníkovým plynom.

Ochrana a využívanie vôd

Z hľadiska napojenia domácností na verejný vodovod v cezhraničnom regióne možno skonštatovať, že väčšina regiónu je napojená na verejný vodovod. Najpriaznivejšia situácia je v Moravskosliezskom a Juhomoravskom kraji, kde podiel obyvateľov zásobovaných vodou z verejného vodovodu dosiahol 99,7% , resp. 94,8% (rok 2012). O niečo horšia je situácia v hornatých regiónoch Trenčianskeho a Žilinského kraja a tiež nížinných oblastiach Trnavského kraja. Zásobovanie obyvateľov najmä v nížinných oblastiach Žitného ostrova je realizované takmer výlučne zo zdrojov podzemných vôd. Kvalita povrchových a podzemných vôd je monitorovaná na viacerých kontrolných miestach v rámci slovensko-českého prihraničia. **Aj napriek pretrvávajúcemu znečisťovaniu vôd predovšetkým z poľnohospodárskej činnosti nevykazujú žiadne z meraní alarmujúce hodnoty znečistenia nebezpečnými látkami.** Meranie je možné sledovať za SR na www.shmu.sk a v ČR na www.cenia.cz.

V rámci odvádzania odpadových vôd možno skonštatovať výrazné zaostávanie slovenských regiónov za českými hraničnými regiónmi. Podiel obyvateľov napojených na kanalizáciu dosahuje na území českých krajov hodnoty na úrovni 87%. Slovenské hodnotené regióny sú odkanalizované približne na úrovni 60%. Z pohľadu medzinárodných záväzkov, ekonomických a organizačno-technických možností je potrebné riešiť odkanalizovanie všetkých aglomerácií nad 20 000 obyvateľov.

Riadenie rizík

Slovensko-české pohraničné regióny boli v posledných rokoch konfrontované s viacerými záplavami, ktoré sa týkali jednak dolných tokov riek (Dyje-Morava) a tiež horných a stredných tokov menších riek v Moravskosliezskom, Juhomoravskom a

⁵ ŠÚ SR, ČSÚ

Trenčianskom kraji, charakterizovaných bleskovými povodňami. Morava a Váh sú ľavostranné prítoky Dunaja. Povodne vznikajú počas rôznych intenzívnych zrážkových situácií a topenia snehu, kedy dochádza k najväčšiemu kulminačnému prietoku vodných tokov. Pokiaľ sú korytá riek z časti nepriepustné, dochádza k ich vyliatiu do okolitého priestoru. Pri vzniku povodní v Morave zohrávajú najvýznamnejšiu úlohu zrážky v horných častiach povodia..

Integrovaný záchranný systém (IZS). je záchranný systém zabezpečujúci predovšetkým rýchlu informovanosť, aktivizáciu a efektívne využívanie a koordináciu síl a prostriedkov záchranných subjektov pri poskytovaní nevyhnutnej pomoci, ak je ohrozený život, zdravie a majetok alebo životné prostredie alebo ak hrozí nebezpečenstvo vzniku mimoriadnej udalosti resp. počas mimoriadnej udalosti. Účelom IZS je, aby pri ohrození života, zdravia alebo majetku postihnutý neodkladne a bez omeškania dostal nevyhnutnú pomoc. V IZS pôsobia základné záchranné zložky, medzi ktoré patria Hasičský a záchranný zbor, záchranná zdravotná služba, útvary Policajného zboru a letecký útvar Ministerstva vnútra SR, kontrolné chemické laboratória civilnej ochrany, banská záchranná služba a v ostatnom období je medzi základné záchranné zložky zaradovaná aj horská služba. V rámci IZS pôsobia aj právnické osoby, občianske združenia a organizácie, ktoré sa zaoberajú poskytovaním pomoci, záchrannými činnosťami alebo humanitnou činnosťou ako ostatné záchranné zložky. Zložky integrovaného záchranného systému na slovensko-českom prihraničí v prípade mimoriadnych udalostí spravidla veľkého rozsahu alebo s miestom ich vzniku blízko štátnej hranice je možné na základe medzinárodných medzivládnych dohôd vyžiadať pomoc zo zahraničia.

Ochrana ovzdušia

Slovensko - české cezhraničné územie možno považovať za ekonomicky aktívne územie s výrazným zastúpením priemyslu a hutníctva. Uvedená skutočnosť má nepriaznivý vplyv na kvalitu ovzdušia. Najväčší problém kvality ovzdušia vo väčšine európskych krajín, predstavuje v súčasnosti znečistenie ovzdušia časticami PM10. **Najvyššia miera znečistenia ovzdušia tuhými látkami je zaznamenaná v Žilinskom kraji a v Moravskosliezskom kraji. Ostatné zložky znečistenia (SO₂, NO_x, CO) majú na slovenskej strane mierne stúpajúcu tendenciu s jednorazovými výkyvmi pri niektorých zložkách znečistenia v krajoch, avšak na českej strane došlo väčšinou k ich miernemu poklesu.** V roku 2011 nebola v žiadnej aglomerácii a zóne prekročená úroveň znečistenia SO₂ pre hodinové a ani pre denné hodnoty. V roku 2011 sa nevyskytol žiaden prípad prekročenia výstražného prahu. V porovnaní krajov je výraznejšie znečistenie SO₂ v Trenčianskom kraji. Prekročenie prípustnej miery znečistenia ovzdušia látkami NO_x nebolo zaznamenané v žiadnej monitorovacej stanici. V roku 2011 sa nevyskytol žiaden prípad prekročenia výstražného prahu. Najvyššie hodnoty sú zaznamenané v Moravskosliezskom kraji. **Vyššie hodnoty CO sú namerané v Moravskosliezskom, Žilinskom a Trenčianskom kraji. Najmenej zasiahnuté ovzdušie znečistením je v Trnavskom kraji. Za najväčších znečisťovateľov možno považovať výrobné priemyselné podniky, stavebnú činnosť a automobilovú dopravu.**

Doprava

Cestná infraštruktúra

Dĺžka štátnej hranice medzi Slovenskou republikou a Českou republikou je 252 km. Po celej dĺžke je hranica priechodná cez 7 železničných hraničných priechodov, 3 riečne hraničné priechody a 16 cestných hraničných priechodov, z ktorých 7 sa nachádza na ceste I. triedy. Najvýznamnejšie cestné hraničné priechody sú dané schválenými medzinárodnými nosnými a doplnkovými koridormi TEN-T a medzinárodnými cestami, ktoré prechádzajú územím SR a ČR, a súčasne sú určené aj plánovanou sieťou diaľnic a rýchlostných ciest.

Cez oba štáty prechádzajú medzinárodné transeurópske koridory, zaradené do siete TEN-T. Jedná sa o IV. koridor v smere *Drážďany – Praha – Brno – Bratislava - Viedeň – Budapešť – Arad*. *Doplnková trasa V. koridoru V.a: štátna hranica SR/AT - Bratislava – Žilina – Užhorod* a VI. Koridor: *Gdaňsk – Grudziadz – Varšava – Katowice – Žilina s vetvou VI.b Čadca – Svrčinovec – (Ostrava).*

Najvýznamnejšie cestné a železničné prepojenia sú v smere Bratislava – Břeclav –Brno, Žilina –

Ostrava. Ďalšie významné cestné prepojenia sú v smere Trenčín –Drietoma – Starý Hrozenkov, Púchov – Lyský priesmyk – Horní Lideč a Bytča –Makov – Rožnov pod Radhoštěm. Na oboch stranách územia sú územia (okresy), cez ktoré neprechádza cestný dopravný koridor TEN-T a preto sa hlavné dopravné tepny nachádzajú na cestách nižšej triedy. Cesty I. triedy sú tak využívané predovšetkým na tranzitnú dopravu a cesty II a III triedy na osobnú dopravu za prácou a základnými službami dennej potreby.

Významným posunom v oblasti cestnej dopravy je nárast počtu kilometrov cestnej siete v prihraničných regiónoch, predovšetkým na komunikáciách v rámci TEN-T koridorov. V rokoch 2006 a 2012 došlo k nárastu počtu kilometrov cestnej siete a to predovšetkým v kategórii diaľnic, rýchlostných ciest a ich privádzačov, avšak v Trnavskom kraji sa počas tohto obdobia znížila dĺžka siete ciest I. triedy o viac ako 9%. Najväčší prírastok je zaznamenaný v Moravskosliezskom a Žilinskom kraji. Treba však poznamenať, že práve v Žilinskom kraji, ktorý predstavuje významnú križovatku dopravných koridorov, je potreba urgentného riešenia dopravnej situácie na nedobudovaných, resp. chýbajúcich úsekoch diaľnic D1 a D3. Zvýšenie počtu kilometrov ciest je dôležité pre medzinárodnú a celoštátnu cestnú dopravu, vzájomné prepojenia regiónov, sídiel samosprávnych krajov, okresov, prepojenia s cestnou sieťou susedných krajín a zabezpečenie dopravnej obslužnosti celého územia.

V cezhraničnom regióne je hustá sieť ciest I. II a III. triedy, cesty I. triedy sú predovšetkým cesty zabezpečujúce medzinárodnú dopravu. Podľa normy STN 736101 sú cesty I. triedy určené aj na medzinárodnú dopravu, ktoré slúžia ako spojnice medzi krajskými mestami. Z charakteristiky ciest I. triedy vyplýva, že by mali vzhľadom na technické parametre zabezpečovať rýchlu a bezpečnú, najmä tranzitnú dopravu a obchádzať mestá a obce s cieľom minimalizovať negatívny účinok exhalátov a hluku z dopravy.

Cesty II. triedy – cesty, ktoré majú význam najmä pre dopravu medzi kraji a okresmi. Zabezpečujú vzájomné prepojenie miest okresného významu. Cesty II. triedy po pretriedení v roku 2003 (pred ich delimitáciou na VÚC) už neplnia funkciu medzinárodných cestných ťahov („E“), túto funkciu prevzali cesty vyššieho dopravného významu, počnúc cestami I. triedy. Cesty III. triedy majú spravidla miestny význam. Spájajú obce s cestou I. alebo II. triedy, ak obce ležia mimo nich a dopĺňajú cestnú sieť ekonomicky a dopravne zdôvodnenými cestnými prepojeniami. Na území spoločného slovensko-českého prihraničia majú najväčšie zastúpenie práve cesty II. triedy, ktoré okrem lokálnej obslužnosti územia zabezpečujú aj malý pohraničný styk, čím rastie ich význam v území.

Zhustená tranzitná a automobilová doprava na cestách nižšej triedy sa negatívne prejavuje na opotrebení a v kvalite vozovky. Cesty nižšej triedy sú užšie a pri zhoršenom stavebno-technickom stave sú cesty nebezpečné a vyžadujú rôzne obmedzenia (či rýchlostné, alebo technické uzávery vozovky a následne obchádzky).

Železničná infraštruktúra

Infraštruktúra železničnej dopravy SR je charakterizovaná vysokou hustotou siete, ale so zastaranou technológiou, nízkou využiteľnosťou jej kapacity a vysokými poplatkami za prístup. V cezhraničnom území plní železnica významný transportný prostriedok, nakoľko týmto územím prechádzajú medzinárodné železničné koridory. Rozhodujúce sú prepojenia na ktorých premávajú vlaky s označením EC, IC, Ex, R, ER, Zr. Tie sú na slovensko-českom pohraničí tri (Kúty – Lanžhot, Púchov – Horní Lideč, Čadca – Mosty). Ďalšie trate určené pre osobnú dopravu sú Holíč nad Moravou – Hodonín (osobná doprava pozastavená), Skalica – Sudoměřice nad Moravou (osobná doprava pozastavená), Vrbovce – Veľká nad Veličkou a Horné Slnie – Vlársky Prusmyk. Celé územie je dobre dopravne dostupné a sú tu zastúpené všetky druhy dopravy. Cestnú a železničnú sieť dopĺňajú medzinárodné letiská v Bratislave, Žiline, Brne a Ostrave. Lodná doprava je realizovaná po riekach Dunaj, Morava a čiastočne je splavnený aj Váh.

Cyklistická doprava

Cykloturistika sa v posledných rokoch opäť dostáva do popredia. Vzhľadom k množstvu kultúrnych a prírodných atrakcií má cykloturistika veľký potenciál rozvíjať sa v slovensko-českom cezhraničnom území. Sieť cyklotrás je v programovom území pomerne hustá s rôznym stupňom

náročnosti, dĺžkou a kvalitou povrchu cyklistických ciest. Najviac cyklotrás je v Juhomoravskom kraji a Žilinskom kraji. Významným prvkom sú aj medzinárodné cyklistické siete Euro Velo zaradené do TEN-T. Tento projekt rozvíja 14 transeurópskych cyklotrás s celkovou dĺžkou 70 000 km (45 000 km trás je už zrealizovaných, zvyšok má byť zrealizovaný do 2020). Slovensko-českým cezhraničným územím prechádzajú trasy EV 13, EV 4, EV 9, EV 6.

Skúsenosti z programového obdobia 2007-2013

Programové obdobie 2007-2013 predstavuje prirodzené pokračovanie iniciatív zameraných na rozvoj cezhraničnej spolupráce s využitím zdrojov EÚ. Cieľom programu bolo podporiť ekonomický a sociálny rozvoj cieľového územia prostredníctvom konvergencie. Významným aspektom vyváženého rozvoja cezhraničného regiónu je posilnenie súdržnosti územia.

Na relevantnosť a význam rozvoja kooperácie poukazuje pretrvávajúci záujem partnerov na slovenskej a českej strane. Finančné požiadavky v rámci predložených projektov pravidelne výrazne prekračujú alokácie na jednotlivé výzvy, resp. celkovú alokáciu programu. Aj po viac ako 15 rokoch systematickej podpory cezhraničnej spolupráce, program zohráva kľúčovú úlohu v rozširovaní a prehľbovaní spolupráce. V praxi to znamená, že projekty predkladali partneri z verejného sektora s predchádzajúcimi skúsenosťami s realizáciou projektov cezhraničnej spolupráce. Tí sa prevažne zamerali na aktivity, ktoré tematicky nadväzovali na spoluprácu z minulosti. Cieľom tohto typu projektov je priniesť udržateľné riešenia konkrétnych problémov. Potešiteľným je zistenie, že do programu v programovom období 2007-2013 v rovnakej miere vstupujú aj nové subjekty s obmedzenými skúsenosťami s realizáciou projektov cezhraničnej spolupráce. Novovytvorené siete reagujú na nové a aktuálne potreby cieľových skupín, ktoré sa doteraz systematicky neriešili. Vo viacerých prípadoch sa jedná o pilotné aktivity, ktoré vytvárajú priestor pre rozvoj ďalšej spolupráce v budúcnosti. Vzhľadom na rozsah podpory poskytnutej na budovanie nových partnerstiev a sietí v programovom období 2007-2013, v ďalších rokoch nie je potrebné alokovať špecifické zdroje do tejto oblasti, s výnimkou spolupráce na miestnej úrovni. Na základe doterajšej cielenej podpory v cezhraničnom regióne existuje dostatok partnerstiev a sietí, ktoré sú schopné generovať nové projektové zámery. Po roku 2013 by mal program orientovať svoju pozornosť na rozšírenie sietí o nových partnerov s relevantnými skúsenosťami a kapacitami. Princíp vedúceho partnera v tomto kontexte podporuje zapájanie nových subjektov do cezhraničnej spolupráce. Výzvou pre ďalšie obdobie bude znižovanie prekážok a náročnosti zapojenia do projektov cezhraničnej spolupráce. To bude vyžadovať intenzívnu komunikáciu a prácu technického sekretariátu s potenciálnymi žiadateľmi (projektovými partnermi) v prípravnej fáze projektov a zníženia administratívnej záťaže spojenej s realizáciou projektov, špecificky vykazovania výdavkov.

V programovom období 2007-2013, sa približne 70% všetkých projektov orientovalo na ciele spojené s ekonomickým, sociálnym a kultúrnym rozvojom cezhraničného regiónu. V porovnaní s projektmi, ktorých cieľom bolo zlepšenie infraštruktúry (prioritná os 2), sa jednalo o finančne menšie projekty zahŕňajúce ako investičné, tak aj neinvestičné aktivity. Významný pokrok bol dosiahnutý v oblasti zachovania a obnovy kultúrneho dedičstva. Negatívnym zistením je, že podporené projekty len v obmedzenej miere boli schopné rozvíjať existujúci potenciál kultúrneho dedičstva. Aktuálnou v priebehu celého programového obdobia bola spolupráca vzdelávacích inštitúcií, predovšetkým základných a stredných škôl. Hlavnou témou bola výmena poznatkov, skúseností v prospech zlepšenia obsahu a formy vzdelávania. Vzhľadom na vysoké prepojenie regionálnych trhov práce bol počet projektov v oblasti rozvoja zamestnanosti nižší a v budúcnosti nemožno očakávať dostatočný dopyt v predmetnej téme. Projekty na rozvoj podnikateľského a inovačného prostredia sa často sústredili na spoluprácu úzkeho okruhu podnikov (subjektov) a mali nízky dopad na širšie prostredie. V budúcnosti by sa podpora mala sústrediť na systémové riešenia. Vysoký záujem bol o oblasť rozvoja cestovného ruchu, ktorú však v programovom období 2014-2020 nebude možné podporovať.

Napriek relatívne nízkej finančnej alokácii, program dokázal reagovať na potreby súvisiace s cestnou infraštruktúrou a vhodne doplniť intervencie financované z programov v rámci cieľa Konvergencia. Predmetom podpory bola rekonštrukcia ciest II a III triedy v cezhraničnom území,

ktoré podporujú dostupnosť cezhraničných regiónov. Ako relevantné sa ukázali intervencie na ochranu životného prostredia a rozvoja krajiny. V rámci podporených projektov boli vytvorené siete inštitúcií spolupracujúcich na ochrane významných prírodných lokalít a chránených území nachádzajúcich sa na oboch stranách hranice, resp. v jej blízkosti.

Socioekonomické ukazovatele

Základné ukazovatele

Ukazovateľ	Rozloha	Populácia	HDP na obyvateľa	HDP k nár. priemeru	Miera nezamestn.	Podiel mladých na celkovom počte nezam.
Rok	2012	2012	2011	2011	2011	2012
Regióny SR	15 456,96	1 839 857	12 083,97	94,68%	48,24%	31,99%
Regióny ČR	16 585,12	2 982 945	13 132,98	90,25%	52,82%	29,90%

Vybrané ukazovatele

Ukazovateľ	NATURA 2000/územie	Počet NP a CHKO	Počet UNESCO miest	Dĺžka ciest II a III triedy	Hustota ciest II a III triedy	Počet absolventov VŠ
Rok	2012	2012	2012	2012	2012	2012
Regióny SR	40,51	12	1	4 529	0,29	14 509
Regióny ČR	22,50	7	4	8 369	0,50	33 541

HLAVNÉ VÝZVY PRE CEZHRANIČNÚ SPOLUPRÁCU

Socio-ekonomická analýza programového územia cezhraničnej spolupráce medzi Slovenskou republikou a Českou republikou poukázala na široké spektrum potrieb pre zabezpečenie sociálnej, ekonomickej a územnej súdržnosti cezhraničného územia. Hlavné rozvojové potreby územia sú riešené prostredníctvom intervencií na národnej a regionálnej úrovni, pričom primárne nezohľadňujú cezhraničné aspekty. Avšak časť identifikovaných potrieb a možností rozvoja cezhraničného regiónu je možné efektívne riešiť prostredníctvom cielenej podpory cezhraničnej spolupráce. Vzhľadom na objem zdrojov je cezhraničná spolupráca doplnkovým mechanizmom k nástrojom financovaných z národných zdrojov a fondov EÚ. Nižšie uvedené oblasti boli identifikované kľúčovými aktérmi pre cezhraničnú spoluprácu ako najvýznamnejšie cezhraničné výzvy, na ktoré sa Operačný program cezhraničnej spolupráce medzi Slovenskou republikou a Českou republikou bude v programovom období 2014-2020 sústrediť. Hlavné cezhraničné výzvy zároveň rešpektujú tematickú orientáciu politiky súdržnosti po roku 2013, resp. ciele stratégie Európa 2020.

Regionálne ekonomické štruktúry

- Dobudovanie regionálnych inovačných systémov na podporu inteligentného ekonomického rastu ako kľúčového faktora konkurencieschopnosti produktívneho sektora, resp. prihraničných regiónov.
- Vytvorenie podmienok a nástrojov na posilnenie schopnosti malých a stredných podnikov inovovať procesy, služby a tovary prostredníctvom spolupráce a využitia inovačného

potenciálu cezhraničného regiónu.

Ľudské zdroje

- Pretrvávajúci nesúladi medzi výstupmi systému vzdelávania a potrebami zamestnávateľov pôsobiacich v prihraničných regiónoch, čo spôsobuje problémy pri vstupe absolventov na trh práce.
- Zvýšenie relevantnosti a kvality obsahu vzdelávacích programov s ohľadom na požadované znalosti a zručnosti v jednotlivých odvetviach prostredníctvom aktívnej spolupráce so zamestnávateľmi.
- Zlepšenie ponuky a atraktívnosti celoživotného vzdelávania pre dospelú populáciu cezhraničného regiónu.

Regionálna dostupnosť

- Zvýšenie regionálnej dostupnosti cezhraničného územia prostredníctvom napojenia sekundárnych a terciárnych uzlov na dopravnú sieť TEN-T (základná a komplexná sieť).
- Zvýšenie vnútroregionálnej dostupnosti a dostupnosti služieb lokalizovaných v centrách osídlenia prostredníctvom zlepšenia stavu ciest II a III triedy.

Prírodné a kultúrne dedičstvo

- Využívanie jedinečného rozvojového potenciálu, ktoré poskytuje prírodné a kultúrne dedičstvo cezhraničného regiónu na podporu miestnej ekonomiky.
- Zvýšenie atraktívnosti ponuky pre obyvateľov a návštevníkov cezhraničného regiónu cez vytváranie komplexných produktov spájajúcich významné prírodné a kultúrne pamiatky.
- Eliminácia obmedzení v dostupnosti a v prístupe k prírodným a kultúrnym objektom, ktoré predstavuje nevyhovujúci stav ciest II, III a IV triedy.

Životné prostredie

- Podpora spolupráce a koordinácie aktivít zameraných na zlepšenie ekologickej stability v cezhraničnom území, primárne orientovaná na chránené územia a ich okolie.
- Systematická ochrana ohrozených rastlinných a živočíšnych druhov s aktívnym zapojením relevantných aktérov.

Inštitucionálne kapacity

- Zlepšenie administratívnych kapacít regionálnych a lokálnych samospráv poskytovať občanom a podnikateľským subjektom kvalitné služby.
- Podpora spolupráce v oblasti strategického plánovania a rozvoja na miestnej úrovni.

STRATÉGIA PROGRAMU

Základná logika Programu cezhraničnej spolupráce SK - CZ 2014-2020 vychádza z poznania, že programy cezhraničnej spolupráce majú potenciál ovplyvniť sociálny, ekonomický a územný rozvoj prihraničných oblastí. Prínos cezhraničnej spolupráce však nespočíva v štatisticky významnom ovplyvňovaní sociálno-ekonomického vývoja na makro úrovni, ale predovšetkým v pozitívnej zmene na úrovni obyvateľov a skupín obyvateľov. Investície do cezhraničnej spolupráce sa primárne prejavujú na kvalite života obyvateľov a fungovaní verejných a súkromných inštitúcií pôsobiacich v danom území. **Na základe tohto predpokladu, sa cezhraničná spolupráca v slovensko-českom pohraničí v nasledujúcom období bude sústreďovať na zhodnocovanie vnútorného potenciálu v prospech ďalšieho vyváženého rozvoja územia. Stratégia postavená na mobilizácii endogénnych faktorov rozvoja kladie do popredia efektívne využívanie daností a silných stránok pri zohľadnení charakteristík cezhraničného regiónu ako sú geografická poloha, dostupnosť a vybavenosť územia, prírodno-kultúrne danosti, sídelná štruktúra, sociálno-ekonomický vývoj a administratívne usporiadanie.** Navyše, odstraňovanie prekážok spolupráce medzi

komunitami, organizáciami a obyvateľmi na oboch stranách hranice dokáže zvýšiť kvalitu a rozsah prínosov podporovaných cezhraničných aktivít pre cieľové skupiny.

Dôležitým aspektom pre zvolenú stratégiu sú dlhodobé historické, kultúrne, ekonomické a spoločenské väzby medzi Slovenskou republikou a Českou republikou. Predovšetkým v prihraničných regiónoch tvoriacich programové územie, je silná identifikácia obyvateľstva s územím a jeho tradíciami (napr. cyrilo-metodská tradícia). Zároveň sa v dôsledku rozvojových tendencií tvoria a posilňujú väzby na okolité regióny, napr. Bratislavský kraj ako ekonomické centrum s vysokou koncentráciou vzdelávacích inštitúcií a inštitúcií výskumu a vývoja. Z tohto dôvodu program umožní realizáciu aktivít v súlade s článkom 20, bod 2 nariadenia 1299/2013.

Strategickým zámerom programu je prispieť **k zvýšeniu atraktívnosti cezhraničného regiónu pre obyvateľov a návštevníkov prostredníctvom inteligentného využívania vnútorného potenciálu územia**. Hlavný cieľ programu reaguje na kľúčovú výzvu pre regióny – vytvoriť prítiažlivý región pre obyvateľov, podnikanie, investorov a zároveň aj turistov a návštevníkov. V dnešnej dobe je schopnosť regiónu zabezpečiť vysoko atraktívne prostredie pre prácu, život a oddych nielen faktorom konkurencieschopnosti, ale v konečnom dôsledku zásadne ovplyvňuje možnosti ďalšieho rozvoja. Regióny, ktoré dokážu ponúknuť pracovné príležitosti, prilákať inovatívne firmy a zároveň kladú dôraz na kvalitu životného prostredia, prirodzene lákajú kvalitnú pracovnú silu (odborníkov). Tí sú naopak nevyhnutnou súčasťou inovačných regionálnych systémov. Na atraktívnosť regiónov dnes pôsobí viacero ekonomických a neekonomických faktorov, ktoré je možné zoskupiť do nasledujúcich základných skupín: kvalitná pracovná sila, inovácie, životné prostredie, kvalita života a fungovanie verejných inštitúcií. Zároveň, tieto oblasti boli na základe sociálno-ekonomickej analýzy identifikované ako kľúčové výzvy pre ďalší rozvoj cezhraničného regiónu v strednodobom horizonte. Úlohou programu bude v rámci predmetných tematických oblastí podporovať špecifické aktivity cezhraničnej spolupráce, ktoré majú potenciál prispieť k zvýšeniu atraktívnosti programového územia.

Kvalita ľudských zdrojov (pracovnej sily) je pre regióny dôležitá z pohľadu zvyšovania produktivity práce a lepšieho sociálno-ekonomického postavenia jednotlivcov. Podniky potrebujú kvalifikovaných pracovníkov, preto prirodzene pôsobia v regiónoch, kde majú zabezpečený prístup ku kvalifikovanej pracovnej sile. To znamená, že cezhraničný región sa dnes musí strategicky orientovať na zvyšovanie kvality vzdelávania a výsledkov vzdelávacích procesov. Relevantnosť obsahu vzdelávania, získaných zručností a kompetencií pre potreby cezhraničného trhu práce si vyžaduje systematickú a udržateľnú spoluprácu medzi vzdelávacími inštitúciami, súkromným sektorom, úradmi práce a územnou samosprávou.

Konkurencieschopnosť regiónu je výrazne ovplyvnená kvalitou výskumnej a inovačnej základne, fungovania sietí/klastrov, v rámci ktorých verejný a súkromný sektor dokážu spoločne vytvárať a zdieľať poznatky a nové informácie. V konečnom dôsledku miera inovatívnosti priamo závisí od kapacít súkromného sektora, jeho schopnosti efektívne a účinne využívať dostupné informácie a znalosti, následne ich transformovať do inovácií. Preto je v strategickom záujme cezhraničného regiónu rozvíjať a posilňovať väzby medzi subjektmi výskumu, vývoja a inovácií a podnikmi. Spolupráca by sa mala zamerať na prenos výsledkov aplikovaného výskumu do súkromnej sféry ako stimulu pre rozvoj poznatkovo intenzívnych odvetní v regióne.

Globalizácia prináša so sebou nové požiadavky aj v oblasti dopravnej infraštruktúry. Dostupnosť kvalitných dopravných systémov a infraštruktúry je dnes požiadavkou na každý región. Dopravná sieť zabezpečuje nielen prepojenie v rámci cezhraničného regiónu, ale predstavuje spojenie aj s okolitým svetom. Cieľom programu v oblasti dopravy je zlepšenie dostupnosti cezhraničného regiónu prostredníctvom prepojenia na sekundárnych a terciárnych uzlov na sieť TEN-T.

Význam environmentálnych faktorov na celkovú atraktívnosť regiónov v posledných 2-3 desaťročiach zásadne stúpol. Po ére priemyselného rozvoja kladú regióny a mestá čoraz väčší dôraz na ochranu životného prostredia. Vyplýva to z poznania, že škody na životnom prostredí sú často nezvratné a ľudia preferujú život v oblastiach s kvalitným životným prostredím. Cezhraničný región v tomto smere disponuje jedinečným kapitálom, ktorý predstavuje sústava chránených území. Územia, ktoré sú z environmentálneho hľadiska významné a vyžadujú si

zodpovedajúci stupeň ochrany predstavujú väčšinu územia cezhraničného regiónu. Chránené územia v cezhraničnom regióne si preto prirodzene vyžadujú spoluprácu a koordináciu zodpovedných inštitúcií (aktérov). Veľké množstvo a rozmanitosť prírodných a kultúrnych pamiatok v cezhraničnom regióne zvyšuje atraktivitu územia nielen pre obyvateľov, ale aj pre návštevníkov. Strednodobým zámerom je prostredníctvom cielených investícií prispieť k zvýšeniu využívania potenciálu prírodného a kultúrneho dedičstva za účasti relevantných inštitúcií a miestnych komunít.

Program bude v programovom období 2014-2020 vytvárať priaznivé podmienky pre zintenzívnenie a rozšírenie cezhraničných väzieb. Ich prostredníctvom bude možné do určitej miery eliminovať dezintegračný efekt štátnej hranice a rozdielnej legislatívy. Vzhľadom na dlhodobú podporu cezhraničnej spolupráce budú investície prioritne sústredené na aktivity s vyššou pridanou hodnotou a udržateľnosťou. To znamená riešenie spoločných problémov, tvorbu nových spoločných produktov a nástrojov s jasnou využiteľnosťou pre cieľové skupiny na oboch stranách hranice.

Podpora programu bude prijímateľom poskytovaná v súlade s pravidlami verejnej pomoci pre programové obdobie 2014-2020. Zásady a formy financovania aj vo vzťahu k verejnej podpore budú špecifikované v interných manuáloch procedúr subjektov zapojených do riadenia a kontroly programu. Informácie a usmernenie ako postupovať v prípade získania verejnej podpory budú sprístupnené v následných programových dokumentoch.

Stratégia programu cezhraničnej spolupráce medzi Slovenskou republikou a Českou republikou je postavená na spoločnom využívaní vnútorného potenciálu spoločného cezhraničného územia a reaguje na ciele stratégie Európa 2020:

1. Inteligentný rast – vytvorenie hospodárstva založeného na znalostiach a inovácií.
2. Udržateľný rast – podporovanie ekologickejšieho a konkurencieschopnejšieho hospodárstva, ktoré efektívnejšie využíva zdroje.
3. Inkluzívny rast je definovaný ako podporovanie hospodárstva s vysokou mierou zamestnanosti, ktoré prispieva k hospodárskej, sociálnej a územnej spolupráci.

Programu cezhraničnej spolupráce SK - CZ 2014-2020 vzhľadom na svoje tematické zameranie priamo prispieva k cieľu 1 Inteligentný rast a cieľu 2 Udržateľný rast. Inteligentný rast v cezhraničnom regióne bude podporovaný prostredníctvom zlepšenia prepojenia inštitúcií výskumu, vývoja a inovácií s podnikateľskou sférou. Cezhraničný región ponúka nové možnosti praktického využívania výsledkov vedecko-výskumnej činnosti a optimalizáciu využívania existujúcej infraštruktúry. Hlavnou cieľovou skupinou sú malé a stredné podniky, ktoré tvoria kosť regionálnych ekonomík. Ďalšou oblasťou, ktorá podporuje inteligentný rast cezhraničného regiónu je vzdelávanie a odborná príprava. Strategickým zámerom je zlepšenie kvality vzdelávania ako predpokladu uplatnenia sa absolventov na trhu práce. Tvorba vzdelávacích stratégií a programov si vyžaduje spoluprácu vzdelávacích inštitúcií so zamestnávateľmi.

Pre ciele udržateľného rastu sú relevantné opatrenia v oblasti dopravy a zlepšenia dostupnosti cezhraničného regiónu. Podporované intervencie primárne riešia dostupnosť cezhraničných území ako základného predpokladu pohybu ľudí a tovarov v cieľovom území. Prihraničné regióny, resp. ich časti predstavujú okrajové územia oboch krajín s nižšou dopravnou dostupnosťou a kvalitou cestnej siete. Udržateľný rast cezhraničného regiónu bude posilnený aktivitami na systémové a udržateľné využívanie prírodného a kultúrneho dedičstva v prospech rozvoja regiónu. Cezhraničný región disponuje širokou škálou kultúrnych a prírodných objektov s obmedzeným prístupom v dôsledku zlého technického stavu pamiatok a cestných sietí. Program reaguje na predmetný problém prostredníctvom zhodnotenia prírodného a kultúrneho dedičstva a tvorby ucelených tematických produktov, ktoré majú potenciál ekonomického prínosu pre zapojené lokality. Udržateľná rast ako jeden z cieľov definuje ochranu životného prostredia a biodiverzity. Zlepšenie starostlivosti o chránené územia a ich okolie, vrátane budovania ekostabilizačných prvkov v území predstavuje dôležitý príspevok k stratégii Európa 2020, konkrétne k trvalo udržateľnému rastu.

Podkapitola 1.1.2 Odôvodnenie výberu tematických cieľov a súvisiacich investičných priorít, so zreteľom na spoločný strategický rámec, na základe analýzy potrieb v rámci programovej oblasti ako celku a stratégie vybranej v reakcii na tieto potreby a ak je to vhodné, s cieľom riešiť chýbajúce spojenia v cezhraničnej infraštruktúre, so zreteľom na výsledky hodnotenia ex ante

Tabuľka 1: Odôvodnenie výberu tematických cieľov a investičných priorít

Vybraný tematický cieľ	Vybraná investičná priorita	Odôvodnenie výberu
Investovanie do vzdelania, školení a odbornej prípravy, ako aj zručností a celoživotného vzdelávania (10)	Investovanie do vzdelania, školení a odbornej prípravy, ako aj zručností a celoživotného vzdelávania prostredníctvom: prípravy a vykonávania spoločných vzdelávacích, odborných vzdelávacích a školiacich programov (CS)	Pretrvávajúci nesúlad medzi kompetenciami absolventov základných, stredných a vysokých škôl a požiadavkami cezhraničného trhu práce. Hlavným dôvodom je kvalita vzdelávacích programov z pohľadu ich relevantnosti pre potreby zamestnávateľov, aj v dôsledku nízkej úrovne spolupráce a zapojenia podnikateľskej sféry do tvorby obsahu vzdelávania. To vytvára tlak na vyššie zapojenie zamestnancov do celoživotného vzdelávania, ktoré je na oboch stranách hranice veľmi nízke.
Posilnenie výskumu, technologického rozvoja a inovácií (1)	Podpora investovania podnikov do výskumu a inovácie a vytvárania prepojení a synergií medzi podnikmi, centrami výskumu a vývoja a vysokoškolským vzdelávacím prostredím (1b)	Nízka úroveň funkčnosti regionálnych inovačných systémov sa prejavuje v obmedzenom prístupe podnikateľskej sféry k výsledkom vývoja a výskumu. Pre zvýšenie schopnosti podnikov inovovať procesy, tovary a služby je potrebné zlepšiť spoluprácu výskumno-vývojovej základne a produkčného sektora. Kľúčovým z pohľadu dostupnosti výsledkov a ich následnej komercializácie malými a strednými podnikmi pôsobiacimi v cezhraničnom regióne je aplikovaný výskum.
Podpora trvalo udržateľnej dopravy a odstraňovanie prekážok v kľúčových sieťových infraštruktúrach (7)	Posilnenie regionálnej mobility prepojením sekundárnych a terciárnych uzlov s infraštruktúrou TEN-T vrátane multimodálnych uzlov (7b)	Nedostatočné prepojenie centier osídlenia cezhraničného regiónu (terciárnych uzlov) s nosnou a priradenou sieťou TEN-T prostredníctvom ciest II a III triedy. Dôvodom sú existujúce obmedzenia cestnej infraštruktúry v dôsledku jej zlého technického stavu.
Zachovanie a ochrana životného prostredia a podpora efektívneho využívania zdrojov (6)	Zachovanie, ochrana, podpora a rozvoj prírodného a kultúrneho dedičstva (6c)	Jedinečný potenciál cezhraničného regiónu, ktorý predstavuje vysoký počet a koncentrácia prírodných a kultúrnych pamiatok na jeho území. Nedostatočné využívanie prírodného a kultúrneho dedičstva v prospech miestneho rozvoja v dôsledku zníženej dostupnosti a nevyhovujúceho stavu objektov.
	Ochrana a obnova biologickej diverzity a pôdy a podpory ekosystémových služieb vrátane site NATURA 2000 a zelených infraštruktúr (6d)	Vysoký podiel chránených území na celkovej rozlohe cezhraničného regiónu, vrátane území národného a medzinárodného významu vyžadujúci si úzku spoluprácu zainteresovaných subjektov. Potreba koordinácie činností zameraných na ochranu a obnovu biologickej diverzity.
Posilnenie inštitucionálnych kapacít orgánov verejnej správy a zainteresovaných strán a efektivity verejnej správy (11)	Podpora právnej a administratívnej spolupráce a spolupráce medzi občanmi a inštitúciami (CS)	Potreba zvýšiť administratívne kapacity miestnej a regionálnej samosprávy v oblasti spoločného plánovania a rozvoja územia, vrátane zlepšenia kvality a efektívnosti poskytovaných služieb pre občanov a podniky. Zvýšenie intenzity a rozsahu spolupráce si vyžaduje odstraňovanie existujúcich prekážok spolupráce.

1.2 ODÔVODNENIE PRIDELENÝCH FINANČNÝCH PROSTRIEDKOV

Odôvodnenie pridelených finančných prostriedkov (t. j. podpory Únie) v rámci každého tematického cieľa a ak je to vhodné, investičnej priority, v súlade s požiadavkami tematickej koncentrácie a so zreteľom na hodnotenie ex ante.

Východiskom pre finančné alokácie pre tematické ciele a príslušné investičné priority bola socio-ekonomická analýza. Na základe analýzy boli strategickými aktérmi identifikované kľúčové oblasti podpory pre programové obdobie 2014-2020 (t.j. hlavné cezhraničné výzvy). Tie predstavujú prienik rozvojových potrieb cezhraničného regiónu a prioritných tém stanovených na úrovni EÚ. Pridelený objem finančných prostriedkov reflektuje na skúsenosti s podporou cezhraničnej spolupráce v programovom období 2007-2013 a kvalifikovaný odhad potrieb/dopytu po jednotlivých typoch intervencií po roku 2013. Finančné prostriedky programu sú v súlade s požiadavkou na tematickú koncentráciu alokované do 5 tematických cieľov a 6 investičných priorít. Očakávaným efektom tematickej koncentrácie je zabezpečenie takého objemu zdrojov, ktorý dokáže viditeľne prispieť k riešeniu aktuálnych problémov na miestnej úrovni a prejaví sa na živote obyvateľov a pôsobení podnikateľských subjektov v cezhraničnom regióne.

Program cezhraničnej spolupráce v programovom období 2014-2020 reaguje na nízku mieru inovatívnosti malých a stredných podnikov pôsobiach v cezhraničnom regióne. Po prvý krát sú v rámci cezhraničnej spolupráce vyčlenené finančné prostriedky na cielenú podporu spolupráce medzi subjektmi výskumu a vývoja a produktívnym sektorom. Na realizáciu spoločných aktivít spadajúcich pod tematický cieľ 1 (investičnú prioritu 1b) je určených 5% z celkového príspevku EFRR. Intervencie budú mať doplnkový charakter vo vzťahu k národným programom implementovaných v rámci cieľa investovanie do rastu a zamestnanosti, ktoré môžu obohatiť o cezhraničný rozmer.

Prírodné a kultúrne bohatstvo je vnímané ako jedinečná komparatívna výhoda cezhraničného regiónu. Významu kvality životného prostredia a prírodného a kultúrneho dedičstva pre obyvateľov a návštevníkov zodpovedá alokácia na intervencie podporované v rámci tematického cieľa 6. Podiel finančných zdrojov na celkovej alokácii pre program je 60%. Investičná priorita 6d reaguje na potrebu efektívnej ochrany a obnovy biodiverzity v programovom území, ktorá si vyžaduje spoluprácu a koordináciu činnosti relevantných subjektov na oboch stranách hranice (10% alokácie). Významný podiel alokácie je určený na komplexné riešenie problematiky využívania prírodného a kultúrneho dedičstva (50%), ktoré sa zameriava na zlepšenie dostupnosti a stavu prírodných a kultúrnych pamiatok ako prostriedku zvýšenia atraktívnosti cezhraničného regiónu.

Dopravná dostupnosť je jedným z predpokladov sociálno-ekonomického rozvoja regiónu a zvyšovania jeho konkurencieschopnosti. Vzhľadom na obmedzené finančné zdroje (10% alokácie) vo vzťahu k existujúcim potrebám prihraničných regiónov v oblasti dopravy, sa cezhraničná spolupráca sa sústreďuje na investičnú prioritu 7b. V rámci investičnej priority sa aktivity orientujú na zlepšenie prepojenia vybraných terciárnych uzlov cezhraničného regiónu na sieť TEN-T. Takýmto spôsobom program prispieva k plneniu cieľov týkajúcich sa rozvoja udržateľnej dopravy a posilnenia regionálnej mobility.

V kontexte budovania vedomostnej ekonomiky a cieľov inteligentného rastu predstavuje oblasť vzdelávania jeden zo základných pilierov. Kvalita vzdelávania a dostupnosť kvalifikovanej pracovnej sily sú prioritami na národnej a regionálnej úrovni, preto sa podpora prirodzene orientuje na rozvoj spolupráce vzdelávacích inštitúcií a relevantných aktérov v cezhraničnom regióne, predovšetkým zamestnávateľov. Vzhľadom na rozsah potrieb a očakávaný dopyt je na realizáciu spoločných aktivít v oblasti vzdelávania v rámci tematického cieľa 10 určených 11% z celkovej alokácie. Prostriedky programu slúžia primárne na podporu neinvestičných aktivít.

Na zvýšenie administratívnych kapacít regionálnych a miestnych aktérov je alokovaných 8% finančných zdrojov. Z pohľadu občanov a podnikateľov je dôležitá dostupnosť profesionálnych služieb zabezpečovaných miestnou a regionálnou samosprávou. Výška alokácie zodpovedá vysokému záujmu žiadateľov a potrebe prehĺbovať a rozširovať spoluprácu s aktívnym zapojením občanov, resp. cieľových skupín.

Tabuľka 2: Prehľad investičnej stratégie programu spolupráce

Prioritná os	Podpora EFRR (v EUR)	Podiel (v %) celkovej podpory Únie poskytnutej na program spolupráce	Tematický cieľ ⁶	Investičné priority ⁷	Konkrétne ciele zodpovedajúce investičným prioritám	Ukazovatele výsledkov zodpovedajúce konkrétnemu cieľu
		EFRR ⁸				
1 Využívanie inovačného potenciálu	9 916 486,00	11%	Investovanie do vzdelania, školení a odbornej prípravy, ako aj zručností a celoživotného vzdelávania (10)	Investovanie do vzdelania, školení a odbornej prípravy, ako aj zručností a celoživotného vzdelávania prostredníctvom: prípravy a vykonávania spoločných vzdelávacích, odborných vzdelávacích a školiacich programov (CS)	Zvýšenie relevantnosti obsahu vzdelávania pre potreby trhu práce s cieľom zlepšenia uplatniteľnosti na trhu práce.	Podiel mladých nezamestnaných na celkovom počte nezamestnaných
	4 507 494,00	5%	Posilnenie výskumu, technologického rozvoja a inovácií (1)	Podpora investovania podnikov do výskumu a inovácie a vytvárania prepojení a synergií medzi podnikmi, centrami výskumu a vývoja a vysokoškolským vzdelávacím prostredím, (1b)	Zintenzívnenie využívania výsledkov aplikovaného výskumu malými a strednými podnikmi.	Podiel MSP, ktoré vytvorili inovovaný produkt alebo proces
2 Dopravná dostupnosť	9 014 987,00	10%	Podpora udržateľnej dopravy a odstraňovanie prekážok v kľúčových sieťových infraštruktúrach	Posilnenie regionálnej mobility prepojením sekundárnych a terciárnych uzlov s infraštruktúrou TEN-	Zvýšenie kvality cestnej siete zabezpečujúcej napojenie sekundárnych a terciárnych	Podiel ciest II a III triedy v nevyhovujúcom stave technickom stave na celkovej

⁶ Názov tematického cieľa (neuplatňuje sa pri technickej pomoci).

⁷ Názov investičnej priority (neuplatňuje sa pri technickej pomoci).

⁸ Európsky fond regionálneho rozvoja.

			(7)	T vrátane multimodálnych uzlov (7b)	uzlov na TEN-T sieť.	dĺžke ciest II a III triedy
3 Kvalitné životné prostredie	45 074 935,00	50%	Zachovanie a ochrana životného prostredia a podpora efektívneho využívania zdrojov (6)	Zachovanie, ochrana, podpora a rozvoj prírodného a kultúrneho dedičstva (6c)	Zvýšenie dostupnosti kultúrneho a prírodného dedičstva pre obyvateľov a návštevníkov cezhraničného regiónu	Nárast počtu návštevníkov kultúrnych a prírodných pamiatok v cezhraničnom regióne
	9 014 987,00	10%	Zachovanie a ochrana životného prostredia a podpora efektívneho využívania zdrojov (6)	Ochrana a obnova biologickej diverzity a pôdy a podpory ekosystémových služieb vrátane prostredníctvom siete NATURA 2000 a zelených infraštruktúr (6d)	Ochrana biodiverzity cezhraničného územia prostredníctvom spolupráce v oblasti ochrany a koordinovaného riadenia chránených území.	Podiel územia ktorý je predmetom cezhraničných aktivít zameraných a ochranu a obnovu biodiverzity na celkovom území v cezhraničného regiónu alebo Zlepšenie stavu vybraných druhov a biotopov v chránených územiach
4 Rozvoj miestnych iniciatív	7 211 990,00	8%	Posilnenie inštitucionálnych kapacít orgánov verejnej správy a zainteresovaných strán a efektivity verejnej správy (11)	Posilnenie inštitucionálnych kapacít verejných orgánov a zainteresovaných strán a efektivity verejnej správy prostredníctvom: podpory právnej a administratívnej spolupráce a spolupráce medzi občanmi a inštitúciami (CS)	Zvýšenie kvalitatívnej úrovne cezhraničnej spolupráce miestnych a regionálnych aktérov	Úroveň kvality cezhraničnej spolupráce miestnych a regionálnych aktérov

KAPITOLA 2 PRIORITNÉ OSI

2.A. OPIS PRIORITNÝCH OSÍ OKREM TECHNICKEJ POMOCI

2.A.1 PRIORITNÁ OS 1

ID prioritnej osi	1
Názov prioritnej osi	VYUŽÍVANIE INOVAČNÉHO POTENCIÁLU

2.A.2. ODÔVODNENIE VYTvorenia PRIORITNEJ OSI, KTORÁ SA VZŤAHUJE NA VIAC AKO JEDEN TEMATICKÝ CIEĽ

Prioritná os 1 sa zameriava na vybrané faktory podporujúce inteligentný rozvoj cezhraničného regiónu, resp. cieľ stratégie Európa 2020 posilniť inteligentný rast. Zahŕňa intervencie relevantné pre investičnú prioritu 10(CS) *Príprava a vykonávanie spoločných vzdelávacích, odborných vzdelávacích a školiacich programov* a investičnú prioritu 1b *Podpora investovania podnikov do výskumu a inovácie a vytvárania prepojení a synergii medzi podnikmi, centrami výskumu a vývoja a vysokoškolským vzdelávacím prostredím*. Formálne, investičné priority, resp. podporované aktivity spadajú pod 2 rôzne tematické ciele, avšak obsahovo sú veľmi úzko previazané. Dôvodom pre zlúčenie investičných priorít z rôznych tematických cieľov je ich priama väzba na ciele súvisiace s inteligentným rastom a konkurencieschopnosťou regiónov.

Segment malých a stredných podnikov zamestnáva podstatnú časť ekonomicky aktívneho obyvateľstva cezhraničného regiónu. Tvorí kostru regionálnych ekonomík a do veľkej miery ovplyvňuje rozvoj regiónov. V dôsledku silnejúcich prejavov globalizácie a konkurencie na trhoch, je pre podniky rozhodujúcim faktorom úspechu ich konkurencieschopnosť. Tá je determinovaná schopnosťou podnikateľských subjektov inovovať vlastné procesy, a ponúkané služby a tovary. Využívanie inovačného potenciálu cezhraničných regiónov, konkrétne podnikateľských subjektov v cieľovom území, je ovplyvnené kvalitou ľudských zdrojov a dostupnosťou poznatkov výskumu a vývoja. Na vyššie uvedené potreby reaguje prioritná os 1 Využívanie inovačného potenciálu.

Prvou oblasťou prioritného záujmu je zvýšenie kvality procesov vzdelávania poskytovaného vzdelávacími inštitúciami nielen pre žiakov a študentov, ale aj pre pracujúcich. Cieľom je vytvoriť kvalitné vzdelávacie programy atraktívne pre účastníkov vzdelávacieho procesu. Ďalšou požiadavkou na obsah vzdelávacích programov je ich relevantnosť pre potreby cezhraničného trhu práce, t.j. zamestnávateľov. Zvýšená kvalita obsahu a procesu vzdelávania sa prejaví vo forme dostupných ľudských zdrojov disponujúcich potrebnými poznatkami a zručnosťami požadovanými zamestnávateľmi, vrátane malých a stredných podnikov. Získanie relevantných kompetencií absolventov a pracujúcich osôb primárne prispeje k zvýšeniu ich možností uplatniť sa na trhu práce. Prostriedkom na zosúladenie výstupov systému vzdelávania a potrieb zamestnávateľov je zapojenie podnikateľskej sféry priamo do tvorby vzdelávacích programov. Prínosom pre ekonomicky aktívne obyvateľstvo bude vytvorenie lepších východísk (predpokladov) pre uplatnenie sa na regionálnom trhu práce. Kvalitatívne zmeny v systéme vzdelávania a celoživotného vzdelávania sa zároveň prejavujú v dostupnosti pracovnej sily schopnej tvoriť, podieľať sa na tvorbe a efektívne využívať poznatky a inovácie. Ľudský faktor, napriek významnému technologickému pokroku, ostáva naďalej kľúčový pre schopnosť podnikateľských subjektov inovovať. Očakávame, že kvalitatívne zmeny vo vzdelávaní sa prejavujú na kvalite ľudských zdrojov ako jednej z podmienok posilnenia inovatívnej kapacity malých a stredných podnikov pôsobiacich

v cezhraničnom regióne.

Druhou oblasťou podpory za účelom efektívnejšieho využívania inovačného potenciálu cezhraničného regiónu je zlepšenie prístupu malých a stredných podnikov k výsledkom výskumu a vývoja. Zameranie reaguje na význam inovácií pre konkurencieschopnosť podnikateľských subjektov a obmedzené kapacity malých a stredných podnikov realizovať vlastný výskum a vývoj. Cieľom je vytvorenie priaznivých podmienok a odstránenie prekážok užšej spolupráce medzi inštitúciami výskumu, vývoja a inovácií, a podnikateľskou sférou. Podporované intervencie sa sústredia na podporu takých oblastí aplikovaného výskumu a vývoja, ktorých aktivity reagujú na konkrétne požiadavky a potreby malých a stredných podnikov. K efektívnemu prepojeniu medzi výskumnou sférou a produktívnym sektorom v cezhraničnom regióne prispeje aj tvorba regionálnych partnerstiev (sietí).

2.A.3 FOND A ZÁKLAD PRE VÝPOČET PODPORY ÚNIE

<i>Fond</i>	EFRR
<i>Základ pre výpočet (verejný alebo celkový príspevok)</i>	Celkové oprávnené náklady (čl. 120, bod 2 nariadenia 1303/2013)

2.A.4 INVESTIČNÁ PRIORITA

<i>Investičná priorita</i>	1. Investovanie do vzdelania, školení a odbornej prípravy, ako aj zručností a celoživotného vzdelávania prostredníctvom: prípravy a vykonávania spoločných vzdelávacích, odborných vzdelávacích a školiacich programov (10 CS)
<i>Investičná priorita</i>	2. Podpora investovania podnikov do výskumu a inovácie a vytvárania prepojení a synergií medzi podnikmi, centrami výskumu a vývoja a vysokoškolským vzdelávacím prostredím, ... (1b)

2.A.5. KONKRÉTNE CIELE ZODPOVEDAJÚCE INVESTIČNEJ PRIORITE A OČAKÁVANÉ VÝSLEDKY

<i>ID</i>	1.1
<i>Konkrétny cieľ</i>	Zvýšenie relevantnosti obsahu vzdelávania pre potreby trhu práce s cieľom zlepšenia uplatniteľnosti na trhu práce.
<i>Výsledky, ktoré sa členské štáty usilujú dosiahnuť prostredníctvom podpory Únie</i>	Strategickým zámerom je prispieť ku skvalitneniu všeobecného a odborného vzdelávania poskytovaného vzdelávacími inštitúciami v cezhraničnom regióne. Špecificky sa podpora bude zameriavať na spoluprácu základných, stredných a vysokých škôl v oblasti tvorby nových a inovovaných vzdelávacích programov. Kľúčovým aspektom spolupráce je obsah vzdelávania (vzdelávacích programov). Aktuálnou potrebou je zabezpečiť relevantný obsah

	<p>vzdelávacích programov vo väzbe na potreby zamestnávateľov, pričom predmetný proces je potrebné začať už na základných školách. Udržateľné riešenie si bude vyžadovať systematickú spoluprácu a komunikáciu hlavných aktérov, tzn. vzdelávacích inštitúcií, zamestnávateľov a inštitúcií trhu práce. Vytvorené siete prispejú k lepšiemu prepojeniu systémov vzdelávania s potrebami praxe, koordinácii činností a odbornej spolupráci zameranej na riešenie aktuálnych problémov v cezhraničnom kontexte. Takýmto spôsobom je možné prispieť k zvýšeniu uplatniteľnosti mladých ľudí (absolventov) na trhu práce a zároveň k prístupu zamestnávateľov k ľudským zdrojom, ktoré disponujú požadovanými kompetenciami. Zlepšenie kvality obsahu bude podporené ďalšími systémovými nástrojmi v oblasti výskumu, overovania, monitorovania a vyhodnocovania procesu vzdelávania.</p> <p>Špecifickou cieľovou skupinou je ekonomicky aktívna populácia, resp. zamestnanci, ktorých účasť na celoživotnom vzdelávaní je na oboch stranách hranice veľmi nízka. Nosnou témou je tvorba a realizácia kvalitných programov celoživotného vzdelávania, vrátane aktualizácie kompetencií, zručností a kvalifikácie v kontexte potrieb cezhraničného trhu práce. Zvýšená relevantnosť a kvalita produktov celoživotného vzdelávania by mala prispieť k zvýšeniu účasti na celoživotnom vzdelávaní. Zamestnanci s potrebnou kvalifikáciou a kompetenciami majú vyššiu šancu udržania sa na trhu práce.</p>
ID	2.1
Konkrétny cieľ	Zintenzívnenie využívania výsledkov aplikovaného výskumu malými a strednými podnikmi
<i>Výsledky, ktoré sa členské štáty usilujú dosiahnuť prostredníctvom podpory Únie</i>	<p>Investičná priorita a jej špecifický cieľ reaguje na nízku inovatívnosť malých a stredných podnikov cezhraničného regiónu. Strategickým zámerom je zintenzívniť spoluprácu medzi inštitúciami výskumu a vývoja a produktívnym sektorom za účelom efektívneho prenosu a využívania výsledkov výskumu a vývoja. Riešenie sa sústreďuje na posilnenie regionálnych inovačných systémov prostredníctvom vytvorenia udržateľných cezhraničných sietí spájajúcich relevantných aktérov. Hlavným nástrojom na dosiahnutie stanoveného cieľa je podpora orientácie výskumno-vývojových činností na požiadavky malých a stredných podnikov, ktoré sú kľúčovým segmentom regionálnych ekonomík. Selektívne aktivity podporia prenos a využívanie inovácií priamo do praxe, najmä zlepšenie dostupnosti výsledkov aplikovaného výskumu pre malé a stredné podniky a ich následnú komercializáciu. Užšia spolupráca by mala viesť k zvýšeniu schopnosti malých a stredných podnikov inovovať vlastné procesy a poskytované tovary a služby, ktoré v konkurencii</p>

	predstavují komparativnu výhodu.
--	----------------------------------

Tabuľka 3. Ukazovatele výsledkov špecifické pre program *(podľa konkrétneho cieľa)*

ID	Ukazovateľ	Merná jednotka	Základná hodnota	Základný rok	Cieľová hodnota (2023) ⁹	Zdroj údajov	Frekvencia podávania správ
1	<i>Podiel mladých ľudí na celkovom počte registrovaných nezamestnaných</i>	%		2013			
2	<i>Podiel MSP, ktoré vytvorili inovovaný produkt alebo proces</i>	%					

⁹ Cieľové hodnoty môžu byť kvalitatívne alebo kvantitatívne.

2.A.6. AKTIVITY, KTORÉ SA MAJÚ PODPORIŤ V RÁMCI INVESTIČNEJ PRIORITY

2.A.6.1. Opis druhu a príklady aktivít, ktoré sa majú podporiť a ich očakávaný prínos pre konkrétne ciele a ak je to vhodné, vrátane identifikácie hlavných cieľových skupín, zacielených osobitných území a typ príjemcov

Investičná priorita	1. Investovanie do vzdelania, školení a odbornej prípravy, ako aj zručností a celoživotného vzdelávania prostredníctvom: prípravy a vykonávania spoločných vzdelávacích, odborných vzdelávacích a školiacich programov (10 CS)
PRÍKLADY AKTIVÍT <ul style="list-style-type: none">▪ Tvorba a zavádzanie nových a inovovaných spoločných vzdelávacích programov pre základné, stredné školy a vysoké školy.▪ Inovatívne prístupy k zlepšeniu prechodu absolventov stredných a vysokých škôl na trh práce a ich uplatniteľnosti.▪ Inštitucionálna spolupráca medzi inštitúciami pôsobiacimi v oblasti vzdelávania s cieľom výmeny skúseností a poznatkov, tvorby a overovania nových prístupov do pedagogickej praxe, tvorby spoločných vzdelávacích programov, zavádzania štandardov, atď.▪ Príprava a realizácia spoločných vedecko-výskumných činností s priamou väzbou na zvýšenie kvality obsahu vzdelávania a vzdelávacieho procesu.▪ Predpovedanie potrieb trhu práce a kvalifikačných požiadaviek, priebežné sledovanie a vyhodnocovanie kvality vzdelávania a uplatniteľnosti absolventov na trhu práce, zosúladenie obsahu vzdelávania a študijných odborov s potrebami cezhraničného trhu práce.▪ Systematická spolupráca medzi vzdelávacími inštitúciami, zamestnávateľmi a úradmi práce s cieľom zvýšenia relevantnosti vzdelávania s ohľadom na potreby zamestnávateľov v cezhraničnom regióne.▪ Podpora výmenných pobytov a stáží pre pedagogický personál, žiakov a študentov.▪ Podpora talentovaných žiakov na základných a stredných školách.▪ Podpora vytvárania stratégií, partnerstiev a regionálnych „paktov“ pre rozvoj ľudských zdrojov.▪ Zvýšenie kvality služieb kariérnej orientácie a poradenstva na základných a stredných školách.▪ Zvyšovanie povedomia žiakov a rodičov o ponuke vzdelávania, propagácia a zvýšenie atraktívnosti technických odborov a škôl (remeselné a prírodovedné odbory).▪ Spolupráca pri tvorbe učňovských odborov, obnovovanie zaniknutých učňovských a remeselných odborov, po ktorých je na trhu práce dopyt.▪ Investície do skvalitnenia vzdelávacej infraštruktúry realizované len ako doplnkové aktivity s dôrazom na zavádzanie inovatívnych technológií, nových prvkov výučby, zvýšenie podielu praktickej prípravy, prvkov výučby orientovaných na reálne potreby trhu práce najmä v technických odboroch, vybavenie pre spoločnú odbornú prípravu.▪ Spoločné stratégie a programy celoživotného vzdelávania pre dospelú populáciu.▪ Vytváranie partnerstiev a sietí pre podporu a rozvoj celoživotného vzdelávania.▪ Nové prístupy k zvyšovaniu atraktívnosti a efektívnosti celoživotného vzdelávania pre firmy a jednotlivcov.	

HLAVNÉ CIEĽOVÉ SKUPINY

- žiaci a študenti
- pedagogický personál a školitelia
- zamestnanci a zamestnávateľia

TYP PRIJÍMATEĽOV

- školy/vzdelávacie inštitúcie
- komory a záujmové združenia právnických osôb
- mimovládne (neštátne) neziskové organizácie
- štát a jeho organizačné zložky
- územná samospráva a jej organizačné zložky
- organizácie zriaďované štátom, krajom, obcou, mestskou časťou a združením obcí
- Európske zoskupenie územnej spolupráce (EZÚS)

Investičná priorita

2. Podpora investovania podnikov do výskumu a inovácie a vytvárania prepojení a synergií medzi podnikmi, centrami výskumu a vývoja a vysokoškolským vzdelávacím prostredím (1b)

PRÍKLADY AKTIVÍT

- Prepájanie a podpora cezhraničnej spolupráce medzi subjektmi výskumu, vývoja a inovácií a podnikateľskou sférou (malé a stredné podniky), vrátane realizácie výmenných pobytov vedeckých pracovníkov a doktorandov
- Vytváranie cezhraničných inovačných platforiem (sietí, klastrov), ktorých primárnym účelom je posilnenie využívania poznatkov výskumu a vývoja v praxi
- Prenos výsledkov aplikovaného výskumu a vývoja do praxe a jeho ďalšia komercializácia subjektmi pôsobiacimi v cezhraničnom regióne
- Nástroje na efektívnu identifikáciu spoločných potrieb produktívneho sektora a včasnú orientáciu výskumných a vývojových aktivít na perspektívne odvetvia a oblasti
- Príprava cezhraničných stratégií na podporu inteligentného rozvoja a využívania inovácií
- Optimalizácia a spolupráca pri využívaní existujúcej infraštruktúry výskumu, vývoja a inovácií pre potreby podnikateľskej základne v cezhraničnom regióne
- Príprava a zavádzanie inovatívnych foriem podpory MSP v oblasti využívania výsledkov výskumu a vývoja, hlavne inovačné poukážky (vouchers) pre malé a stredné podniky.

HLAVNÉ CIEĽOVÉ SKUPINY

- malé a stredné podniky

TYP PRIJÍMATEĽOV

- výskumné inštitúcie

- vysoké školy s výskumnými pracoviskami
- podnikateľské subjekty – malé a stredné podniky
- komory a záujmové združenia právnických osôb (vrátane klastrov a sietí)
- mimovládne (neštátne) neziskové organizácie
- územná samospráva a jej organizačné zložky
- organizácie zriaďované štátom, krajom, obcou, mestskou časťou a združením obcí
- Európske zoskupenie územnej spolupráce (EZÚS)

2.A.6.2. Hlavné zásady výberu operácií

<i>Investičná priorita</i>	1. Investovanie do vzdelania, školení a odbornej prípravy, ako aj zručností a celoživotného vzdelávania prostredníctvom: prípravy a vykonávania spoločných vzdelávacích, odborných vzdelávacích a školiacich programov (10 CS)
<i>Investičná priorita</i>	2. Podpora investovania podnikov do výskumu a inovácie a vytvárania prepojení a synergií medzi podnikmi, centrami výskumu a vývoja a vysokoškolským vzdelávacím prostredím (1b)

- relevantnosť – riešenie aktuálnych cezhraničných potrieb a výziev identifikovaných programom
- cezhraničný charakter (vplyv) - preukázateľný a jednoznačný prínos projektu a výstupov pre cieľové skupiny na oboch stranách hranice
- pripravenosť – schopnosť odôvodniť potrebu realizácie projektu, zrozumiteľne definovať vnútornú logiku projektu (t.j. problémy – stratégia – ciele – aktivity – výstupy – výsledky), rozdelenie úloh a pripravenosť prijímateľov (t.j. administratívna, prevádzková, a finančná kapacita)
- cezhraničná spolupráca – preukázanie spoločného a koordinovaného postupu pri tvorbe, implementácii a financovaní projektu s aktívnou participáciou partnerov
- partnerstvo – zapojenie inštitúcií s potrebnými kompetenciami a odbornými kapacitami v riešenej oblasti, inštitucionálna vyváženosť partnerstva
- ekonomická efektívnosť – adekvátnosť finančných zdrojov vo vzťahu v náročnosti realizácie navrhovaných aktivít a vyprodukovania služieb/produktov v zodpovedajúcej kvalite a rozsahu
- pridaná hodnota – dodatočný prínos projektu pre konkrétne cieľové skupiny a programové územie
- udržateľnosť – schopnosť zabezpečiť dostupnosť a využiteľnosť výstupov po ukončení realizácie projektu
- transparentnosť – predvídateľnosť, nestrannosť a objektívnosť procesu hodnotenia a výberu projektov

2.A.6.3. Plánované využitie finančných nástrojov

- IRELEVANTNÉ

2.A.6.4. Plánované využitie najvýznamnejších projektov

- IRELEVANTNÉ

2.A.6.5. Ukazovatele výstupov (podľa investičnej priority)

Tabuľka 4. Spoločné ukazovatele výstupov a ukazovatele výstupov špecifické pre program

Investičná priorita 1. Investovanie do vzdelania, školení a odbornej prípravy, ako aj zručností a celoživotného vzdelávania prostredníctvom: prípravy a vykonávania spoločných vzdelávacích, odborných vzdelávacích a školiacich programov (10 CS)

ID	Ukazovateľ	Merná jednotka	Cieľová hodnota (2023)	Zdroj údajov	Frekvencia podávania správ
1.1	Podporené partnerstvá v oblasti vzdelávania (vrátane celoživotného vzdelávania)	Počet	20	Monitorovacie správy projektov	1 krát za rok
1.2	Vytvorené spoločné produkty na podporu vzdelávania a celoživotného vzdelávania v cezhraničnom regióne (stratégie, programy, formy, analýzy, štúdie, prístupy)	Počet	40	Monitorovacie správy projektov	1 krát za rok
1.3	Spoločné nástroje na podporu odborného vzdelávania v cezhraničnom regióne (nástroje na propagáciu, zvýšenie atraktívnosti, služby kariérnej orientácie a poradenstva)	Počet	10	Monitorovacie správy projektov	1 krát za rok
1.4	Účastníci spoločných aktivít v oblasti vzdelávania (účastníci výmenných stáží a aktivít pre talentovaných žiakov)	Počet	180	Monitorovacie správy projektov	1 krát za rok

Investičná priorita 2. Podpora investovania podnikov do výskumu a inovácie a vytvárania prepojení a synergii medzi podnikmi, centrami výskumu a vývoja a vysokoškolským vzdelávacím prostredím (1b)

ID	Ukazovateľ	Merná jednotka	Cieľová hodnota (2023)	Zdroj údajov	Frekvencia podávania správ
2.1	Podporené partnerstvá zamerané na posilnenie regionálnych inovačných systémov	Počet	5	Monitorovacie správy prijímateľov	1 krát za rok
2.2	Podniky spolupracujúce s výskumnými inštitúciami (spoločný pre EÚS)	Počet	40	Monitorovacie správy prijímateľov	1 krát za rok
2.3	Opatrenia na zvýšenie spolupráce medzi inštitúciami výskumu a vývoja a produktívnym sektorom (stratégie, koncepcie, prieskumy)	Počet	5	Monitorovacie správy prijímateľov	1 krát za rok

2.A.7. Výkonnostný rámec

Tabuľka 5. Výkonnostný rámec prioritnej osi

Prioritná os	Druh ukazovateľa	ID	Ukazovateľ / kľúčový implementačný krok	Merná jednotka	Míľnik na rok 2018	Konečný cieľ (2023)	Zdroj údajov	Vysvetlenie relevantnosti ukazovateľa, ak je to vhodné
1	Počet vyhlásených a vyhodnotených výziev	VR 1.1	Kľúčový implementačný krok	Počet	3	6	Riadiaci orgán	
1	Podiel zazmluvnených zdrojov na alokácii	VR 1.2	Kľúčový implementačný krok	%	25	100	Riadiaci orgán	
1	Vytvorené spoločné produkty na podporu vzdelávania a celoživotného vzdelávania v cezhraničnom regióne (stratégie, programy, formy, analýzy, štúdie, prístupy)	VR 1.3	Ukazovateľ	Počet	10	40	Monitorovacie správy prijímateľov	
1	Podniky spolupracujúce s výskumnými inštitúciami (spoločný pre EÚS)	VR 1.4	Ukazovateľ	Počet	15	40	Monitorovacie správy prijímateľov	

2.A.8. Kategórie intervencie

Kategórie intervencie zodpovedajúce obsahu prioritnej osi, na základe nomenklatúry prijatej Komisiou a orientačné rozdelenie podpory Únie.

Tabuľky 6. – 9. Kategórie intervencie

Tabuľka 6. Rozmer 1 Pole intervencie		
Prioritná os	Kód	Suma (v EUR)
1	115 Zlepšiť kvalitu a efektivitu, a prístup k terciárnemu a ekvivalentnému vzdelávaniu s cieľom zvýšiť účasť a úroveň vzdelania, špeciálne pre znevýhodnené skupiny	1 442 398,00
1	116 Zlepšenie rovnakého prístupu k celoživotnému vzdelávaniu pre všetky vekové skupiny vo formálnom a neformálnom prostredí, zvyšovanie vedomostí, zručností a schopností pracovníkov a podpora flexibilných spôsobov vzdelávania s využitím profesijného poradenstva a validácie kompetencií	1 442 398,00
1	117 Zlepšenie významu trhu práce pri vzdelávaní a odbornej príprave, uľahčenie prechodu od vzdelávania ku zamestnaniu a posilnenie systémov odborného vzdelávania, odbornej prípravy a ich kvality...	7 031 690,00
1	060 Výskumné a inovačné aktivity vo verejných výskumných centrách a odborných strediskách vrátane ich sietí	721 199,00
1	062 Transfer technológií a spolupráca univerzít s podnikmi zameraná predovšetkým v prospech MSP	2 163 597,00
1	063 Podpora klastrov a podnikateľských sietí zameraných najmä na MSP	901 499,00
1	064 Výskumné a inovačné procesy v MSP (vrátane schém, procesov, návrhov, sociálnych inovácií a inovácií služieb)	721 199,00

Tabuľka 7. Rozmer 2 Forma financovania		
Prioritná os	Kód	Suma (v EUR)
1	01	14 423 980,00

Tabuľka 8. Rozmer 3 Územie		
Prioritná os	Kód	Suma (v EUR)
1	05	14 423 980,00

Tabuľka 9. Rozmer 6 Územné mechanizmy realizácie		
Prioritná os	Kód	Suma (v EUR)
1	07	14 423 980,00

2.A.9. Súhrn plánovaného využitia technickej pomoci (a ak je to potrebné, vrátane akcií na posilnenie administratívnej spôsobilosti orgánov zapojených do riadenia a kontroly programov a príjemcov a ak je to potrebné, akcií na posilnenie administratívnej spôsobilosti príslušných partnerov, pokiaľ ide o účasť na realizácii programov)

- IRELEVANTNÉ

2.B.1 PRIORITNÁ OS 2

<i>ID prioritnej osi</i>	2
<i>Názov prioritnej osi</i>	DOPRAVNÁ DOSTUPNOSŤ

2.B.2. ODÔVODNENIE VYTvorenia PRIORITNEJ OSI, KTORÁ SA VZŤAHUJE NA VIAC AKO JEDEN TEMATICKÝ CIEĽ

- IRELEVANTNÉ

2.B.3 FOND A ZÁKLAD PRE VÝPOČET PODPORY ÚNIE

<i>Fond</i>	EFRR
<i>Základ pre výpočet (verejný alebo celkový príspevok)</i>	Celkové oprávnené náklady (čl. 120, bod 2 nariadenia 1303/2013)

2.B.4 INVESTIČNÁ PRIORITA

<i>Investičná priorita</i>	3. Posilnenie regionálnej mobility prepojením sekundárnych a terciárnych uzlov s infraštruktúrou TEN-T vrátane multimodálnych uzlov (7b)
----------------------------	--

2.B.5. KONKRÉTNE CIELE ZODPOVEDAJÚCE INVESTIČNEJ PRIORITE A OČAKÁVANÉ VÝSLEDKY

<i>ID</i>	3.1
<i>Konkrétny cieľ</i>	Zvýšenie kvality cestnej siete zabezpečujúcej napojenie sekundárnych a terciárnych uzlov na TEN-T sieť
<i>Výsledky, ktoré sa členské štáty usilujú dosiahnuť prostredníctvom podpory Únie</i>	Dopravná dostupnosť regiónu je jednou zo základných podmienok udržateľného rozvoja cezhraničného regiónu. Pre zabezpečenie regionálnej mobility je dôležité kvalitné prepojenie prihraničného územia so základnou a komplexnou sieťou TEN-T. Intervencie v rámci investičnej priority sa sústredia na zvýšenie kvality vybraných úsekov cestnej siete smerujúcich z terciárnych uzlov na sieť TEN-T. Podporené úseky cestnej infraštruktúry musia mať preukázateľný pozitívny vplyv na regionálnu mobilitu. To znamená, že v konečnom dôsledku budú mať obyvatelia programového územia zlepšený prístup ku službám a pracovným miestam. Podnikateľské subjekty budú schopné efektívnejšie zabezpečiť prepravu tovaru a osôb v rámci cieľového územia. Očakávaná zmena v kvalite a kapacite cestnej infraštruktúry bude dosiahnutá prostredníctvom rekonštrukcie vybraných úsekov ciest II a III triedy. V rámci zvyšovania regionálnej mobility bude

	možné rekonštruovať existujúce a budovať nové cestné prvky (napr. mosty).
--	---

Tabuľka 10. Ukazovatele výsledkov špecifické pre program *(podľa konkrétneho cieľa)*

ID	Ukazovateľ	Merná jednotka	Základná hodnota	Základný rok	Cieľová hodnota (2023) ¹⁰	Zdroj údajov	Frekvencia podávania správ
3	<i>Podiel ciest II a III triedy v nevyhovujúcom stavebno-technickom stave na celkovej dĺžke ciest II a III triedy</i>	%					

¹⁰ Cieľové hodnoty môžu byť kvalitatívne alebo kvantitatívne.

2.B.6. AKTIVITY, KTORÉ SA MAJÚ PODPORIŤ V RÁMCI INVESTIČNEJ PRIORITY

2.B.6.1. Opis druhu a príklady aktivít, ktoré sa majú podporiť a ich očakávaný prínos pre konkrétne ciele a ak je to vhodné, vrátane identifikácie hlavných cieľových skupín, zacielených osobitných území a typ príjemcov

Investičná priorita	3. Posilnenie regionálnej mobility prepojením sekundárnych a terciárnych uzlov s infraštruktúrou TEN-T vrátane multimodálnych uzlov (7b)
PRÍKLADY AKTIVÍT <ul style="list-style-type: none">Investičné aktivity na posilnenie regionálnej mobility prostredníctvom zlepšenia kvality vybraných úsekov ciest II. a III triedy v cezhraničnom území (rekonštrukcia mostných prvkov, výstavba nových mostových prvkov v miestach, rekonštrukcia vybraných cestných úsekov, zlepšenie kvality povrchu vozoviek)Dopravné prvky zvyšujúce plynulosť dopravy v cezhraničnom regióne realizované len ako doplnkové aktivity (napr. križovatky, dopravné značenie, kruhové objazdy, spevnenie vozovky a terénu v miestach kde je ohrozená plynulosť dopravy)Príprava investičných aktivít podporujúcich prepojenosť cezhraničných území a prepojenosť na TEN-T koridoryŠtúdie zamerané na oblasť zvyšovania prepravnej kapacity dopravnej siete, plynulosti a nehodovosti cestných úsekov v cezhraničnom území, zavádzania prvkov inteligentných dopravných systémov.	
HLAVNÉ CIEĽOVÉ SKUPINY <ul style="list-style-type: none">obyvatelia cezhraničného regiónunávštevníci cezhraničného regiónupodnikateľské subjekty pôsobiace v cezhraničnom regióne	
TYP PRIJÍMATEĽOV <ul style="list-style-type: none">územná samospráva a jej organizačné zložkyorganizácie zriaďované štátom, krajom, obcou, mestskou časťou a združením obcí	

2.B.6.2. Hlavné zásady výberu operácií

Investičná priorita	3. Posilnenie regionálnej mobility prepojením sekundárnych a terciárnych uzlov s infraštruktúrou TEN-T vrátane multimodálnych uzlov (7b)
<ul style="list-style-type: none">relevantnosť – riešenie aktuálnych cezhraničných potrieb a výziev identifikovaných programomcezhraničný charakter (vplyv) - preukázateľný a jednoznačný prínos projektu a výstupov pre cieľové skupiny na oboch stranách hranicepripravenosť – schopnosť odôvodniť potrebu realizácie projektu, zrozumiteľne definovať vnútornú logiku projektu (t.j. problémy – stratégia – ciele – aktivity – výstupy – výsledky), rozdelenie úloh a pripravenosť prijímateľov (t.j. administratívna, prevádzková, a finančná kapacita)	

- cezhraničná spolupráca – preukázanie spoločného a koordinovaného postupu pri tvorbe, implementácii a financovaní projektu s aktívnou participáciou partnerov
- partnerstvo – zapojenie inštitúcií s potrebnými kompetenciami a odbornými kapacitami v riešenej oblasti, inštitucionálna vyváženosť partnerstva
- ekonomická efektívnosť – adekvátnosť finančných zdrojov vo vzťahu v náročnosti realizácie navrhovaných aktivít a vyprodukovania služieb/produktov v zodpovedajúcej kvalite a rozsahu
- pridaná hodnota – dodatočný prínos projektu pre konkrétne cieľové skupiny a programové územie
- udržateľnosť – schopnosť zabezpečiť dostupnosť a využiteľnosť výstupov po ukončení realizácie projektu
- transparentnosť – predvídateľnosť, nestrannosť a objektívnosť procesu hodnotenia a výberu projektov

2.B.6.3. Plánované využitie finančných nástrojov

- IRELEVANTNÉ

2.B.6.4. Plánované využitie najvýznamnejších projektov

- IRELEVANTNÉ

2.B.6.5. Ukazovatele výstupov (podľa investičnej priority)

Tabuľka 11. Spoločné ukazovatele výstupov a ukazovatele výstupov špecifické pre program

Investičná priorita 3. Posilnenie regionálnej mobility prepojením sekundárnych a terciárnych uzlov s infraštruktúrou TEN-T vrátane multimodálnych uzlov (7b)

ID	Ukazovateľ	Merná jednotka	Cieľová hodnota (2023)	Zdroj údajov	Frekvencia podávania správ
4.1	Celková dĺžka zrekonštruovaných alebo zmodernizovaných ciest (spoločný EÚS)	Km	12	Monitorovacia správa prijímateľa	1 krát za rok
4.2	Spracované štúdie	Počet	4	Monitorovacia správa prijímateľa	1 krát za rok
4.3	Nové vybudované/ rekonštruované cestné prvky	Počet	1	Monitorovacia správa prijímateľa	1 krát za rok

2.B.7. VÝKONNOSTNÝ RÁMEC

Tabuľka 12. Výkonnostný rámec prioritnej osi

Prioritná os	Druh ukazovateľa (ukazovateľ kľúčového implementačného kroku, finančný ukazovateľ, ukazovateľ výstupu, alebo, ak je to vhodné, ukazovateľ výsledkov)	ID	Ukazovateľ / kľúčový implementačný krok	Merná jednotka, ak je to vhodné	Míľnik na rok 2018	Konečný cieľ (2023)	Zdroj údajov	Vysvetlenie relevantnosti ukazovateľa, ak je to vhodné
2	Vyhlásené a spracované výzvy	VR 2.1	Kľúčový implementačný krok	Počet	3	6	Riadiaci orgán	
2	Podiel zazmluvnených zdrojov na alokácii	VR 2.2	Kľúčový implementačný krok	%	15	100	Riadiaci orgán	
2	Celková dĺžka zrekonštruovaných alebo zmodernizovaných ciest /EÚS)	VR 2.2	Ukazovateľ výstupu	Kilometre	2	12	Monitorovacia správa prijímateľa	

2.B.8. KATEGÓRIE INTERVENCIE

Tabuľky 13. – 16. Kategórie intervencie

Tabuľka 13. Rozmer 1 Pole intervencie		
Prioritná os	Kód	Suma (v EUR)
2	034 Iné zrekonštruované a zhodnotené cesty (cesty pre motorové vozidlá, celoštátne, regionálne a miestne cesty)	9 014 987,00

Tabuľka 14. Rozmer 2 Forma financovania		
Prioritná os	Kód	Suma (v EUR)
2	01	9 014 987,00

Tabuľka 15. Rozmer 3 Územie		
Prioritná os	Kód	Suma (v EUR)
2	07	9 014 987,00

Tabuľka 16. Rozmer 6 Územné mechanizmy realizácie		
Prioritná os	Kód	Suma (v EUR)
2	05	9 014 987,00

2.B.9. Súhrn plánovaného využitia technickej pomoci (a ak je to potrebné, vrátane akcií na posilnenie administratívnej spôsobilosti orgánov zapojených do riadenia a kontroly programov a príjemcov a ak je to potrebné, akcií na posilnenie administratívnej spôsobilosti príslušných partnerov, pokiaľ ide o účasť na realizácii programov)

- IRELEVANTNÉ

2.C.1 PRIORITNÁ OS 3

<i>ID prioritnej osi</i>	3
<i>Názov prioritnej osi</i>	KVALITA ŽIVOTNÉHO PROSTREDIA

2.C.2. ODÔVODNENIE VYTvorenia PRIORITNEJ OSI, KTORÁ SA VZŤAHUJE NA VIAC AKO JEDEN TEMATICKÝ CIEĽ

- IRELEVANTNÉ

2.C.3 FOND A ZÁKLAD PRE VÝPOČET PODPORY ÚNIE

<i>Fond</i>	EFRR
<i>Základ pre výpočet (verejný alebo celkový príspevok)</i>	Celkové oprávnené náklady (čl. 120, bod 2, nariadenia 1303/2013)

2.C.4 INVESTIČNÁ PRIORITA

<i>Investičná priorita</i>	4. Zachovanie, ochrana, podpora a rozvoj prírodného a kultúrneho dedičstva (6c)
<i>Investičná priorita</i>	5. Ochrana a obnova biologickej diverzity a pôdy a podpory ekosystémových služieb vrátane site NATURA 2000 a zelených infraštruktúr (6d)

2.C.5. KONKRÉTNE CIELE ZODPOVEDAJÚCE INVESTIČNEJ PRIORITE A OČAKÁVANÉ VÝSLEDKY

<i>ID</i>	4.1
<i>Konkrétny cieľ</i>	Zvýšenie dostupnosti kultúrneho a prírodného dedičstva pre obyvateľov a návštevníkov cezhraničného regiónu
<i>Výsledky, ktoré sa členské štáty usilujú dosiahnuť prostredníctvom podpory Únie</i>	Cezhraničný región sa sústreďí na zlepšenie schopnosti efektívne zhodnocovať kultúrne a prírodné bohatstvo. To v dnešnej dobe nepredstavuje len nástroj na posilnenie jedinečnosti a identity regiónov, ale aj stimul pre vytváranie nových rozvojových aktivít s väzbou na konkrétne územie. Základnou prekážkou intenzívnejšieho využívania prírodného a kultúrneho dedičstva je obmedzená dostupnosť. Systémovým riešením tohto problému je zlepšenie dostupnosti prírodných a kultúrnych objektov nachádzajúcich sa na území cezhraničného regiónu.

	<p>Zlepšenie dostupnosti bude pozostávať s intervencií špecificky zameraných na zlepšenie dopravnej dostupnosti pamiatok. To znamená, zlepšenie stavu ciest II a III triedy spájajúcich významné prírodné a kultúrne lokality v programovom území. Ďalšou skupinou aktivít zvyšujúcich dostupnosť prírodného a kultúrneho dedičstva pre domácich a zahraničných návštevníkov, sú investície do zlepšenia stavu objektov prírodného a kultúrneho dedičstva. Následne bude možné zabezpečiť atraktívnejšiu ponuku pre návštevníkov regiónu prostredníctvom komplexných (tematických) produktov. Systémový prístup k využívaniu širokej ponuky kultúrnych a prírodných pamiatok umožní ďalší spoločenský a ekonomický rozvoj na miestnej úrovni.</p>
<i>ID</i>	5.1
Konkrétny cieľ	Ochrana biodiverzity cezhraničného územia prostredníctvom spolupráce v oblasti ochrany a koordinovaného riadenia chránených území
<i>Výsledky, ktoré sa členské štáty usilujú dosiahnuť prostredníctvom podpory Únie</i>	<p>Územie cezhraničnej spolupráce má veľký potenciál v krajinnom prostredí. Rozsiahle plochy cezhraničného územia sú zaradené do systému štátnej a medzinárodnej siete ochrany. Zámerom investícií v rámci tejto investičnej priority je podpora spoločných projektov na zachovanie biodiverzity a spolupráca pri riadení chránených území. Dôležitou oblasťou podpory bude zvyšovanie povedomia o výskyte biotopov, ktoré prispievajú k zvýšeniu informovanosti a ochrany.</p>

Tabuľka 17. Ukazovatele výsledkov špecifické pre program (podľa konkrétneho cieľa)

ID	Ukazovateľ	Merná jednotka	Základná hodnota	Základný rok	Cieľová hodnota (2023) ¹¹	Zdroj údajov	Frekvencia podávania správ
4	Nárast počtu návštevníkov kultúrnych a prírodných pamiatok v cezhraničnom regióne						
5	Podiel územia ktorý je predmetom cezhraničných aktivít zameraných a ochranu a obnovu biodiverzity na celkovom území v cezhraničného regiónu alebo Zlepšenie stavu vybraných druhov a biotopov v chránených územiach						

¹¹ Cieľové hodnoty môžu byť kvalitatívne alebo kvantitatívne.

2.C.6. AKTIVITY, KTORÉ SA MAJÚ PODPORIŤ V RÁMCI INVESTIČNEJ PRIORITY

2.C.6.1. Opis druhu a príklady aktivít, ktoré sa majú podporiť a ich očakávaný prínos pre konkrétne ciele a ak je to vhodné, vrátane identifikácie hlavných cieľových skupín, zacielených osobitných území a typ príjemcov

Investičná priorita	4. Zachovanie, ochrana, podpora a rozvoj prírodného a kultúrneho dedičstva (6c)
PRÍKLADY AKTIVÍT <ul style="list-style-type: none">Investičné aktivity na zlepšenie technického stavu prírodných a kultúrnych pamiatok s cieľom ďalšieho využitia prírodného a kultúrneho dedičstva.Investičné aktivity na zvýšenie dostupnosti lokalít s prírodnými a kultúrnymi pamiatkami prostredníctvom zlepšenia kvality vybraných úsekov ciest II. a III triedy (rekonštrukcia vybraných cestných úsekov, zlepšenie kvality povrchu vozoviek, obnova existujúcich a vybudovanie nových cestných prvkov).Investičné a neinvestičné aktivity na zlepšenie prístupu k prírodným a kultúrnym pamiatkam (napr. značenie, oddychové zóny) realizované vo forme doplnkových aktivít. V rámci fondu malých projektov môžu byť implementované ako plnohodnotné aktivity.Plánovanie, príprava a budovanie cyklistických ciest s dôrazom na zlepšenie prepojenia kultúrne a prírodne významných lokalít vo forme doplnkových aktivít.Činnosti podporujúce tvorbu ucelených tematických produktov založených na využívaní prírodného a kultúrneho dedičstva (ucelený produkt znamená integrovanie viacerých priestorovo alebo tematicky súvisiacich prvkov/objektov do jedného produktu, ktorý má potenciál prilákať väčšie množstvo návštevníkov).Aktivity na prezentáciu prírodného a kultúrneho dedičstva realizované vo forme doplnkových aktivít. HLAVNÉ CIEĽOVÉ SKUPINY <ul style="list-style-type: none">obyvatelia cezhraničného regiónunávštevníci cezhraničného regiónu TYP PRIJÍMATEĽOV <ul style="list-style-type: none">štát a jeho organizačné zložkyúzemná samospráva a jej organizačné zložkyorganizácie zriaďované štátom, krajom, obcou, mestskou časťou a združením obcímimovládne (neštátne) neziskové organizáciezáujmové združenia právnických osôbokresné a krajské organizácie cestovného ruchuEurópske zoskupenie územnej spolupráce (EZÚS)	
Investičná priorita	5. Ochrana a obnova biologickej diverzity a pôdy a podpory ekosystémových služieb vrátane site NATURA 2000 a zelených infraštruktúr (6d)

PRÍKLADY AKTIVÍT

- Aktivity na prípravu a realizáciu projektov starostlivosti o cezhraničné chránené územia, vzácné alebo chránené biotopy (napr. budovanie biotopov, zariadenia na poskytnutie ošetrovania zranených jedincov, vypracovanie štúdií, plánov, stratégie, manažmentu ako súčasť komplexných projektov ochrany).
- Budovanie ekostabilizačných prvkov v krajine.
- Tvorba a realizácia spoločných plánov riadenia/manažmentu chránených území, ich vybraných častí a okolitého územia.
- Spoločné výskumné činnosti podporujúce zlepšenie starostlivosti a ochrany o chránené územia (vybrané biotopy, druhy).
- Monitorovanie stavu a vývoja biotopov a druhov, výmena vzájomných informácií, údajov a poznatkov.
- Spoločné činnosti na prevenciu a odstraňovanie dôsledkov erózie pôdy, kultiváciu pôdy.

HLAVNÉ CIEĽOVÉ SKUPINY

- obyvatelia cezhraničného regiónu
- návštevníci cezhraničného regiónu

TYP PRIJÍMATEĽOV

- štát a jeho organizačné zložky
- územná samospráva a jej organizačné zložky
- organizácie zriaďované štátom, krajom, obcou, mestskou časťou a združením obcí
- mimovládne (neštátne) neziskové organizácie
- záujmové združenia právnických osôb
- Európske zoskupenie územnej spolupráce (EZÚS)

2.A.6.2. Hlavné zásady výberu operácií

<i>Investičná priorita</i>	4. Zachovanie, ochrana, podpora a rozvoj prírodného a kultúrneho dedičstva (6c)
<i>Investičná priorita</i>	5. Ochrana a obnova biologickej diverzity a pôdy a podpory ekosystémových služieb vrátane site NATURA 2000 a zelených infraštruktúr (6d)
<ul style="list-style-type: none">▪ relevantnosť – riešenie aktuálnych cezhraničných potrieb a výziev identifikovaných programom▪ cezhraničný charakter (vplyv) - preukázateľný a jednoznačný prínos projektu a výstupov pre cieľové skupiny na oboch stranách hranice▪ pripravenosť – schopnosť odôvodniť potrebu realizácie projektu, zrozumiteľne definovať vnútornú logiku projektu (t.j. problémy – stratégia – ciele – aktivity – výstupy – výsledky), rozdelenie úloh a pripravenosť prijímateľov (t.j. administratívna, prevádzková, a finančná kapacita)▪ cezhraničná spolupráca – preukázanie spoločného a koordinovaného postupu pri tvorbe,	

implementácii a financovaní projektu s aktívnou participáciou partnerov

- partnerstvo – zapojenie inštitúcií s potrebnými kompetenciami a odbornými kapacitami v riešenej oblasti, inštitucionálna vyváženosť partnerstva
- ekonomická efektívnosť – adekvátnosť finančných zdrojov vo vzťahu v náročnosti realizácie navrhovaných aktivít a vyprodukovania služieb/produktov v zodpovedajúcej kvalite a rozsahu
- pridaná hodnota – dodatočný prínos projektu pre konkrétne cieľové skupiny a programové územie
- udržateľnosť – schopnosť zabezpečiť dostupnosť a využiteľnosť výstupov po ukončení realizácie projektu
- transparentnosť – predvídateľnosť, nestrannosť a objektívnosť procesu hodnotenia a výberu projektov

2.C.6.3. Plánované využitie finančných nástrojov

- IRELEVANTNÉ

2.C.6.4. Plánované využitie najvýznamnejších projektov

- IRELEVANTNÉ

2.C.6.5. Ukazovatele výstupov (podľa investičnej priority)

Tabuľka 11. Spoločné ukazovatele výstupov a ukazovatele výstupov špecifické pre program

Investičná priorita 4. Zachovanie, ochrana, podpora a rozvoj prírodného a kultúrneho dedičstva (6c)

ID	Ukazovateľ	Merná jednotka	Cieľová hodnota (2023)	Zdroj údajov	Frekvencia podávania správ
5.1	Zhodnotený počet objektov kultúrneho a prírodného dedičstva	Počet	70	Monitorovacia správa prijímateľa	1 krát za rok
5.2	Celková dĺžka zrekonštruovaných alebo zmodernizovaných ciest (spoločný EÚS)	Počet	25	Monitorovacia správa prijímateľa	1 krát za rok
5.3	Nové vybudované/ rekonštruované cestné prvky	Počet	1	Monitorovacia správa prijímateľa	1 krát za rok
5.4	Vytvorené ucelené produkty zhodnocujúce kultúrne a prírodné dedičstvo	Počet	5	Monitorovacia správa prijímateľa	1 krát za rok

Investičná priorita 5. Ochrana a obnova biologickej diverzity a pôdy a podpory ekosystémových služieb vrátane site NATURA 2000 a zelených infraštruktúr (6d)

ID	Ukazovateľ	Merná jednotka	Cieľová hodnota (2023)	Zdroj údajov	Frekvencia podávania správ
6.1	Systémové nástroje realizované na zvýšenie efektívnosti ochrany prírody a biodiverzity	Počet	25	Monitorovacia správa prijímateľa	1 za rok
6.2	Zavedené ekostabilizačné prvky v krajine	Počet	2	Monitorovacia správa prijímateľa	1 krát za rok
6.4	Celková plocha rekultivovanej pôdy (spoločný pre EÚS)	Km2	10	Monitorovacia správa prijímateľa	1 krát za rok

2.C.7. VÝKONNOSTNÝ RÁMEC

Tabuľka 18. Výkonnostný rámec prioritnej osi

Prioritná os	Druh ukazovateľa (ukazovateľ kľúčového implementačného kroku, finančný ukazovateľ, ukazovateľ výstupu, alebo, ak je to vhodné, ukazovateľ výsledkov)	ID	Ukazovateľ / kľúčový implementačný krok	Merná jednotka	Míľnik na rok 2018	Konečný cieľ (2023)	Zdroj údajov	Vysvetlenie relevantnosti ukazovateľa, ak je to vhodné
3	Kľúčový implementačný krok	VR 3.1	Vyhlásené a spracované výzvy	Počet	3	6	Riadiaci orgán	
3	Kľúčový implementačný krok	VR 3.2	Podiel zazmluvnených zdrojov na alokácii	%	25	100	Riadiaci orgán	
3	Ukazovateľ výstupu	VR 3.3	Zhodnotené objekty kultúrneho a prírodného dedičstva	Počet	15	70	Monitorovacia správa prijímateľa	
3	Ukazovateľ výstupu	VR 3.4	Systémové nástroje realizované na zvýšenie efektívnosti ochrany prírody a biodiverzity	Počet	5	25	Monitorovacia správa prijímateľa	

2.C.8. Kategórie intervencie

Tabuľky 19. – 22. Kategórie intervencie

Tabuľka 19. Rozmer 1 Pole intervencie		
Prioritná os	Kód	Suma (v EUR)
3	034 Iné zrekonštruované a zhodnotené cesty (cesty pre motorové vozidlá, celoštátne, regionálne a miestne cesty)	18 029 974,00
3	084 Ochrana a zlepšenie biodiverzity, ochrana prírody a zelená infraštruktúra	10 817 984,40
3	085 Ochrana, obnova a trvalé využívanie území Natura 2000	3 605 994,80
3	089 Cyklotrasy a chodníky	3 605 994,80
3	090 Rozvoj a podpora turistického potenciálu prírodných území	3 605 994,80
3	093 Ochrana, rozvoj a podpora majetku verejného kultúrneho dedičstva	10 817 984,40
3	094 Rozvoj a podpora služieb v oblasti verejného kultúrneho dedičstva	3 605 994,80

Tabuľka 20. Rozmer 2 Forma financovania		
Prioritná os	Kód	Suma (v EUR)
3	01	36 059 948,00

Tabuľka 21. Rozmer 3 Územie		
Prioritná os	Kód	Suma (v EUR)
3	05	36 059 948,00

Tabuľka 22. Rozmer 6 Územné mechanizmy realizácie		
Prioritná os	Kód	Suma (v EUR)
3	07	36 059 948,00

2.C.9. Súhrn plánovaného využitia technickej pomoci (a ak je to potrebné, vrátane akcií na posilnenie administratívnej spôsobilosti orgánov zapojených do riadenia a kontroly programov a príjemcov a ak je to potrebné, akcií na posilnenie administratívnej spôsobilosti príslušných partnerov, pokiaľ ide o účasť na realizácii programov)

- IRELEVANTNÉ

2.D.1 PRIORITNÁ OS 4

<i>ID prioritnej osi</i>	4
<i>Názov prioritnej osi</i>	ROZVOJ MIESTNYCH INICIATÍV

2.C.2. ODÔVODNENIE VYTvorenia PRIORITNEJ OSI, KTORÁ SA VZŤAHUJE NA VIAC AKO JEDEN TEMATICKÝ CIEĽ

- IRELEVANTNÉ

2.D.3 FOND A ZÁKLAD PRE VÝPOČET PODPORY ÚNIE

<i>Fond</i>	EFRR
<i>Základ pre výpočet (verejný alebo celkový príspevok)</i>	Celkové oprávnené náklady (čl. 120, bod 2, nariadenia 1303/2013)

2.D.4 INVESTIČNÁ PRIORITA

<i>Investičná priorita</i>	6. Podpora právnej a administratívnej spolupráce a spolupráce medzi občanmi a inštitúciami (CS)
----------------------------	---

2.D.5. KONKRÉTNE CIELE ZODPOVEDAJÚCE INVESTIČNEJ PRIORITE A OČAKÁVANÉ VÝSLEDKY

<i>ID</i>	6.1
<i>Konkrétny cieľ</i>	Zvýšenie kvalitatívnej úrovne cezhraničnej spolupráce miestnych a regionálnych aktérov
<i>Výsledky, ktoré sa členské štáty usilujú dosiahnuť prostredníctvom podpory Únie</i>	<p>Cezhraničná spolupráca na miestnej úrovni vychádza z historických väzieb a odráža socioekonomický vývoj spoločnosti na oboch stranách hranice. Užšia spolupráca naráža nielen na fyzické prekážky, ale aj na legislatívne prekážky, problematickú dostupnosť údajov a informácií, jednostranným plánovaním a podobne. Doterajšie skúsenosti ukázali, že efektívnym riešením na prekonanie prekážok na spoluprácu na miestnej úrovni je podpora malých projektov, ktoré vytvárajú platformu pre významovo rozsiahlejšie projekty regionálneho charakteru. Hlavným nástrojom na podporu tohto typu projektov bude Fond malých projektov určený primárne na podporu miestnych cezhraničných aktivít.</p> <p>Špecifickým cieľom podpory miestnych iniciatív je rozvoj spolupráce miestnej a regionálnej samosprávy.</p>

	<p>Z tematického hľadiska sa jedná o vzdelávanie a využívanie kultúrneho a prírodného dedičstva. Podstatným prvkom riešenia je stanovenie spoločných rozvojových priorít a plánov, vrátane stratégií udržateľného rozvoja cezhraničného územia a riešenia krízových situácií, ich realizácia, monitorovanie a vyhodnocovanie. Podporou vzájomnej výmeny skúseností a spoločných školení k rozvoji zručností na úrovni miestnej a regionálnej správy a samosprávy bude vytvorená kvalitná platforma pre realizáciu rozsahom väčších projektov a taktiež pre skvalitnenie poskytovaných služieb obyvateľom a návštevníkom územia. Príspevkom ku skvalitneniu procesu vzdelávania budú realizácie vzájomných výmen, stretávaní a vytváranie spoločných programov a projektov pre rôzne stupne vzdelávacích inštitúcií vrátane predškolských.</p>
--	---

Tabuľka 23. Ukazovatele výsledkov špecifické pre program *(podľa konkrétneho cieľa)*

ID	Ukazovateľ	Merná jednotka	Základná hodnota	Základný rok	Cieľová hodnota (2023) ¹²	Zdroj údajov	Frekvencia podávania správ
6	Úroveň kvality cezhraničnej spolupráce miestnych a regionálnych aktérov						

¹² Cieľové hodnoty môžu byť kvalitatívne alebo kvantitatívne.

2.D.6. AKTIVITY, KTORÉ SA MAJÚ PODPORIŤ V RÁMCI INVESTIČNEJ PRIORITY

2.D.6.1. Opis druhu a príklady aktivít, ktoré sa majú podporiť a ich očakávaný prínos pre konkrétne ciele a ak je to vhodné, vrátane identifikácie hlavných cieľových skupín, zacielených osobitných území a typ príjemcov

<i>Investičná priorita</i>	6. Podpora právnej a administratívnej spolupráce a spolupráce medzi občanmi a inštitúciami (CS)
PRÍKLADY AKTIVÍT <ul style="list-style-type: none">▪ Spoločné plánovanie, stratégie a štúdie v cezhraničnom regióne.▪ Zvyšovanie inštitucionálnych kapacít a zručností organizačných štruktúr v oblastiach efektívnej správy, vzdelávania, kultúrneho a prírodného dedičstva.▪ Rozvoj spolupráce inštitúcií verejnej správy.▪ Vytváranie a upevňovanie partnerstiev, sietí a podporných cezhraničných štruktúr. HLAVNÉ CIEĽOVÉ SKUPINY <ul style="list-style-type: none">▪ obyvatelia cezhraničného regiónu▪ zamestnanci miestnej a regionálnej samosprávy▪ podnikateľské subjekty pôsobiace v cezhraničnom regióne TYP PRIJÍMATEĽOV <ul style="list-style-type: none">▪ územná samospráva a jej organizačné zložky▪ organizácie zriaďované štátom, krajom, obcou, mestskou časťou a združením obcí▪ mimovládne (neštátne) neziskové organizácie▪ komory a záujmové združenia právnických osôb▪ školy/vzdelávacie inštitúcie▪ Európske zoskupenie územnej spolupráce (EZÚS)	

2.D.6.2. Hlavné zásady výberu operácií

<i>Investičná priorita</i>	6. Podpora právnej a administratívnej spolupráce a spolupráce medzi občanmi a inštitúciami (CS)
<ul style="list-style-type: none">▪ relevantnosť – riešenie aktuálnych cezhraničných potrieb a výziev identifikovaných programom▪ cezhraničný charakter (vplyv) - preukázateľný a jednoznačný prínos projektu a výstupov pre cieľové skupiny na oboch stranách hranice▪ pripravenosť – schopnosť odôvodniť potrebu realizácie projektu, zrozumiteľne definovať vnútornú logiku projektu (t.j. problémy – stratégia – ciele – aktivity – výstupy – výsledky), rozdelenie úloh a pripravenosť prijímateľov (t.j. administratívna, prevádzková, a finančná kapacita)▪ cezhraničná spolupráca – preukázanie spoločného a koordinovaného postupu pri tvorbe, implementácii a financovaní projektu s aktívnou participáciou partnerov	

- partnerstvo – zapojenie inštitúcií s potrebnými kompetenciami a odbornými kapacitami v riešenej oblasti, inštitucionálna vyváženosť partnerstva
- ekonomická efektívnosť – adekvátnosť finančných zdrojov vo vzťahu v náročnosti realizácie navrhovaných aktivít a vyprodukovania služieb/produktov v zodpovedajúcej kvalite a rozsahu
- pridaná hodnota – dodatočný prínos projektu pre konkrétne cieľové skupiny a programové územie
- udržateľnosť – schopnosť zabezpečiť dostupnosť a využiteľnosť výstupov po ukončení realizácie projektu
- transparentnosť – predvídateľnosť, nestrannosť a objektívnosť procesu hodnotenia a výberu projektov

2.C.6.3. Plánované využitie finančných nástrojov

- IRELEVANTNÉ

2.C.6.4. Plánované využitie najvýznamnejších projektov

- IRELEVANTNÉ

2.D.6.5. Ukazovatele výstupov (podľa investičnej priority)

Tabuľka 24. Spoločné ukazovatele výstupov a ukazovatele výstupov špecifické pre program

Investičná priorita 6. Podpora právnej a administratívnej spolupráce a spolupráce medzi občanmi a inštitúciami (CS)

ID	Ukazovateľ	Merná jednotka	Cieľová hodnota (2023)	Zdroj údajov	Frekvencia podávania správ
7.1	Partneri aktívne zapojení do spoločných aktivít	Počet	250	Monitorovacia správa prijímateľa	1 krát za rok

2.D.7. Výkonnostný rámec

Tabuľka 24. Výkonnostný rámec prioritnej osi

Prioritná os	Druh ukazovateľa (ukazovateľ kľúčového implementačného kroku, finančný ukazovateľ, ukazovateľ výstupu, alebo, ak je to vhodné, ukazovateľ výsledkov)	ID	Ukazovateľ alebo kľúčový implementačný krok	Merná jednotka	Míľnik na rok 2018	Konečný cieľ (2023)	Zdroj údajov	Vysvetlenie relevantnosti ukazovateľa, ak je to vhodné
4	Vyhlásené a spracované výzvy	VR 4.1	Kľúčový implementačný krok	Počet	3	6	Riadiaci orgán	
4	Objem zazmluvnených zdrojov na alokácii	VR 4.2	Kľúčový implementačný krok	%	30	100	Riadiaci orgán	
4	Ukazovateľ výstupu	VR 4.3	Partneri aktívne zapojení do spoločných aktivít	Počet	50	250	Monitorovacia správa prijímateľa	

2.D.8. Kategórie intervencie

Tabuľky 25. – 28. Kategórie intervencie

Tabuľka 25. Rozmer 1 Pole intervencie		
Prioritná os	Kód	Suma (v EUR)
4	118 Investície do inštitucionálnych kapacít a efektívnosti verejnej správy a verejných služieb na národnej, regionálnej a miestnej úrovni so zameraním na reformy, lepšiu reguláciu a dobré spravovanie vecí verejných	1 802 997,50
4	119 Budovanie kapacít všetkých strán zúčastnených na vzdelávaní, celoživotnom vzdelávaní, školeniach, zamestnávaní a sociálnych politikách vrátane sektorových a územných dohôd pre účely aktivizácie reformy na národnej, regionálnej a miestnej úrovni	5 408 992,50

Tabuľka 26. Rozmer 2 Forma financovania		
Prioritná os	Kód	Suma (v EUR)
4	01	7 211 990,00

Tabuľka 27. Rozmer 3 Územie		
Prioritná os	Kód	Suma (v EUR)
4	05	7 211 990,00

Tabuľka 28. Rozmer 6 Územné mechanizmy realizácie		
Prioritná os	Kód	Suma (v EUR)
4	07	7 211 990,00

2.D.9. Súhrn plánovaného využitia technickej pomoci (a ak je to potrebné, vrátane akcií na posilnenie administratívnej spôsobilosti orgánov zapojených do riadenia a kontroly programov a príjemcov a ak je to potrebné, akcií na posilnenie administratívnej spôsobilosti príslušných partnerov, pokiaľ ide o účasť na realizácii programov)

- IRELEVANTNÉ

II. OPIS PRIORITNÝCH OSÍ TECHNICKEJ POMOCI

2.E.1 PRIORITNÁ OS 5

<i>ID prioritnej osi</i>	5
<i>Názov prioritnej osi</i>	TECHNICKÁ POMOC

2.E.2 FOND A ZÁKLAD PRE VÝPOČET PODPORY ÚNIE

<i>Fond</i>	EFRR
<i>Základ pre výpočet</i>	Celkové oprávnené náklady (čl. 120, bod 2, nariadenia 1303/2013)

2.E.3. KONKRÉTNE CIELE A OČAKÁVANÉ VÝSLEDKY

- IRELEVANTNÉ

2.E.4. UKAZOVATELE VÝSLEDKOV

- IRELEVANTNÉ

2.E.5. AKTIVITY, KTORÉ SA MAJÚ PODPORIŤ A ICH OČAKÁVANÝ PRÍNOS PRE KONKRÉTNE CIELE

2.E.5.1. Opis aktivít, ktoré sa majú podporiť a ich očakávaný prínos pre konkrétne ciele

<i>Prioritná os</i>	Technická pomoc
AKTIVITY <ul style="list-style-type: none">▪ Riadenie implementácie operačného programu (riadiaci orgán, národný orgán, spoločný technický sekretariát, certifikačný orgán a orgán auditu).▪ Výkon kontrolných činností.▪ Zabezpečenie plnohodnotného fungovania monitorovacieho výboru.▪ Monitorovanie implementácie na úrovni projektov a programu, príprava správ.▪ Hodnotenie implementácie programu a plnenia stanovených cieľov.▪ Spracovanie štúdií, analýz a expertných posudkov.▪ Fungovanie Spoločného technického sekretariátu.▪ Podpora žiadateľov a prijímateľov v procese tvorby a implementácie projektov prostredníctvom poskytovania informácií a konzultácií.▪ Príprava a realizácia komunikačného plánu.▪ Využívanie externej podpory pri riadení, kontrole a audite.▪ Prevádzka a aktualizácia monitorovacieho systému.	

- Technické, priestorové a prevádzkové vybavenie (riadiaci orgán, národný orgán, spoločný technický sekretariát, certifikačný orgán a orgán auditu).
- Vzdelávacie aktivity pre žiadateľov/prijímateľov a štruktúry zodpovedné za riadenie a kontrolu programu.
- Aktivity súvisiace s prípravou nového programového obdobia.

2.E.5.2 Ukazovatele výstupov, pri ktorých sa očakáva prínos pre výsledky

Tabuľka 29. Ukazovatele výstupov

ID	Ukazovateľ	Merná jednotka	Cieľová hodnota (2023) (nepovinné)	Zdroj údajov
5.1	Vykonané štúdie a hodnotenia	Počet	4	Riadiaci orgán
5.2	Informačné podujatia pre žiadateľov a prijímateľov	Počet	20	Riadiaci orgán

2.E.6. KATEGÓRIE INTERVENCIE

Tabuľky 30 – 32. Kategórie intervencie

Tabuľka 30. Rozmer 1 Pole intervencie		
Prioritná os	Kód	Suma (v EUR)
5	120 Príprava, implementácia, monitorovanie a kontrola	4 808 992,00
5	121 Hodnotenia a štúdie	200 000,00
5	122 Informovanosť a komunikácia	400 000,00

Tabuľka 31. Rozmer 2 Forma financovania		
Prioritná os	Kód	Suma (v EUR)
5	01	5 408 992,00

Tabuľka 32. Rozmer 3 Územie		
Prioritná os	Kód	Suma (v EUR)
5	05	5 408 992,00

KAPITOLA 3 PLÁN FINANCOVANIA

3.1 FINANČNÉ ROZPOČTOVÉ PROSTRIEDKY Z EFRR (V EUR)

Tabuľka 33.

Fond	2014	2015	2016	2017	2018	2019	2020	Spolu
EFRR	4 507 494	6 310 491	9 014 988	17 128 475	17 128 475	18 029 974	18 029 974	90 149 871
<i>IPA</i>	-	-	-	-	-	-	-	-
<i>ENI</i>	-	-	-	-	-	-	-	-
<i>Spolu</i>	4 507 494	6 310 491	9 014 988	17 128 475	17 128 475	18 029 974	18 029 974	90 149 871

3.2.A CELKOVÉ FINANČNÉ ROZPOČTOVÉ PROSTRIEDKY Z EFRR A NÁRODNÉ SPOLUFINANCOVANIE (V EUR)

Tabuľka 34. Plán financovania¹³

	Fond	Základ pre výpočet podpory Únie	Podpora Únie (a)	Národné finančné prostriedky (b) = (c) + (d))	Orientačné rozdelenie finančných prostriedkov		Finančné prostriedky spolu (e) = (a) + (b)	Miera spolufinancovania (f) = (a)/(e)	Na informačné účely	
	EFRR	Celkové oprávnené náklady (CON)			Národné verejné financovanie (c)	Národné súkromné financovanie (1) (d)			Príspevky tretích krajín	Príspevky EIB
Prioritná os 1 <i>Využívanie inovačného potenciálu</i>	EFRR	CON	14 423 980,00	2 545 408,00	2 545 408,00	-	16 969 388,24	85%	-	-
Prioritná os 2 <i>Dopravná dostupnosť</i>	EFRR	CON	9 014 987,00	1 590 880,06	1 590 880,06	-	10 605 867,06	85%	-	-
Prioritná os 3 <i>Kvalita životného prostredia</i>	EFRR	CON	54 089 922,00	9 545 280,35	9 545 280,35	-	63 635 202,35	85%	-	-
Prioritná os 4 <i>Rozvoj miestnych iniciatív</i>	EFRR	CON	7 211 990,00	1 272 704,12	1 272 704,12	-	8 484 694,12	85%	-	-
Prioritná os 5 <i>Technická pomoc</i>	EFRR	CON	5 408 992,00	954 528,00	954 528,00	-	6 363 520,00	85%	-	-
Spolu	EFRR	CON	90 149 871,00	15 908 800,76	15 908 800,76	0,00	106 058 671,76	85%	-	-

¹³ Prostriedky ENI a IPA sa nevzťahujú

3.2.B. ROZDELENIE PODĽA PRIORITNEJ OSI A TEMATICKÉHO CIEĽA

Tabuľka 35.

Prioritná os	Tematický cieľ	Podpora Únie (v EUR)	Národné finančné prostriedky (v EUR)	Finančné prostriedky spolu (v EUR)
Prioritná os 1	10	9 916 486,00	1 749 968,12	11 666 454,12
Využívanie inovačného potenciálu	1	4 507 494,00	795 440,12	5 302 934,12
Prioritná os 2	7	9 014 987,00	1 590 880,06	10 605 867,06
Dopravná dostupnosť				
Prioritná os 3	6	54 089 922,00	9 545 280,35	63 635 202,35
Kvalita životného prostredia				
Prioritná os 4	11	7 211 990,00	1 272 704,12	8 484 694,12
Rozvoj miestnych iniciatív				
Prioritná os 5	-	5 408 992,00	954 528,00	6 363 520,00
Technická pomoc				
SPOLU	-	90 149 871,00	15 908 800,76	106 058 671,76

Tabuľka 36. Orientačná suma podpory, ktorá sa použije na ciele týkajúce sa zmeny klímy

- IRELEVANTNÉ

KAPITOLA 4 INTEGROVANÝ PRÍSTUP K ÚZEMNÉMU ROZVOJU

Opis integrovaného prístupu k územnému rozvoju, so zreteľom na obsah a ciele programu spolupráce, aj s ohľadom na regióny a oblasti uvedené v článku 174 ods. 3 ZFEU, so zreteľom na dohody o partnerstve zúčastnených členských štátov a preukázanie jeho prínosu pre dosiahnutie cieľov programu a očakávaných výsledkov.

<4.0 type='S' maxlength='3500' input='M'>

4.1. MIESTNY ROZVOJ RIADENÝ SPOLOČENSTVOM

- IRELEVANTNÉ

4.2. TRVALO UDRŽATEĽNÝ MESTSKÝ ROZVOJ

- IRELEVANTNÉ

4.3. INTEGROVANÁ ÚZEMNÁ INVESTÍCIA (ITI)

- IRELEVANTNÉ

4.4 PRÍNOS PLÁNOVANÝCH INTERVENCIÍ PRE STRATÉGIE PRE MAKROREGIÓN Y A MORSKÉ OBLASTI NA ZÁKLADE POTRIEB OBLASTI PROGRAMU IDENTIFIKOVANÝCH PRÍSLUŠNÝMI ČLENSKÝMI ŠTÁTMI

Slovenská republika a Česká republika sa podieľajú na riadení a implementácii Dunajskej stratégie, ktorá pokrýva územie s viac ako 110 mil. obyvateľov. Slovenská republika je spolu-koordinátorom dvoch prioritných oblastí: *prioritnej oblasti 4 Obnova a zachovanie kvality vôd* (spolu s Maďarskom) a *prioritnej oblasti 7 Rozvoj vedomostnej spoločnosti* (spolu so Srbskom). Česká republika je spolu-koordinátorom *prioritnej oblasti 2 Podpora udržateľných zdrojov energie* (spolu s Maďarskom).

Operačný program cezhraničnej spolupráce Slovenská republika – Česká republika 2014 - 2020 bol vypracovaný v súlade so strategickými cieľmi Dunajskej stratégie. Intervencie podporované v rámci programu v plnej miere rešpektujú ciele Dunajskej stratégie.

Konkrétne, cezhraničné projekty podporované v rámci *prioritnej osi 1 Využívanie inovačného potenciálu* sú relevantné pre *prioritnú oblasť 7 Rozvoj vedomostnej spoločnosti*, *prioritnú oblasť 8 Podpora konkurencieschopnosti podnikov* a *prioritnú oblasť 9 Investície do ľudí a zručností*. Investície do dopravnej infraštruktúry sub-regionálneho významu realizované v rámci *prioritnej osi 2 Dopravná dostupnosť* sú čiastočne relevantné pre ciele regionálnej stratégie v *prioritnej oblasti 1 Zlepšenie mobility a prepojenosti*. Aktivity zamerané na zlepšenie a ochranu biodiverzity cezhraničného regiónu, vrátane využívania kultúrneho a prírodného dedičstva realizované v rámci *prioritnej osi 3 Kvalita životného prostredia* prispievajú k plneniu cieľov definovaných v Dunajskej stratégii pod *prioritnou oblasťou 6 Ochrana krajiny, biodiverzity a kvality ovzdušia a vôd* a *prioritnou oblasťou 3 Podpora kultúry, cestovného ruchu a kontaktov medzi ľuďmi*. Prioritná os 4 Rozvoj miestnych iniciatív sa tematicky prekrýva so zameraním *prioritnej oblasti 10 Zvýšenie inštitucionálnej kapacity a spolupráce* a *prioritnej oblasti 3 Podpora kultúry, cestovného ruchu a kontaktov medzi ľuďmi* Dunajskej stratégie.

KAPITOLA 5 VYKONÁVACIE USTANOVENIA PRE PROGRAM SPOLUPRÁCE

5.1 PRÍSLUŠNÉ ORGÁNY A SUBJEKTY

Tabuľka 37. Orgány zapojené do programu

Orgán/subjekt	Názov orgánu/subjektu a útvaru alebo oddelenia	Vedúci orgánu/subjektu (pozícia alebo funkcia)
Riadiaci orgán	Ministerstvo pôdohospodárstva a rozvoja vidieka Slovenskej republiky	minister pôdohospodárstva a rozvoja vidieka Slovenskej republiky
Národný orgán	Ministerstvo pro místní rozvoj České republiky	minister pro místní rozvoj České republiky
Spoločný certifikačný orgán	Ministerstvo financií Slovenskej republiky	minister financií Slovenskej republiky
Spoločný orgán auditu	Ministerstvo financií Slovenskej republiky	minister financií Slovenskej republiky

Tabuľka 38. Subjekt, v prospech ktorého Komisia zrealizuje platby

<input type="checkbox"/> Riadiaci orgán	
<input checked="" type="checkbox"/> Certifikačný orgán	Ministerstvo financií Slovenskej republiky

Tabuľka 39. Subjekty vykonávajúce úlohy kontroly a auditu

Orgán/subjekt	Názov orgánu/subjektu a útvaru alebo oddelenia	Vedúci orgánu/subjektu (pozícia alebo funkcia)
Subjekt alebo subjekty určené na vykonávanie úloh kontroly	Ministerstvo pôdohospodárstva a rozvoja vidieka Slovenskej republiky	minister pôdohospodárstva a rozvoja vidieka Slovenskej republiky
	Centrum pro regionální rozvoj České republiky	generálny riaditeľ Centra pro regionální rozvoj České republiky
Subjekt alebo subjekty určené ako zodpovedné za vykonávanie úloh auditu	Ministerstvo financií Slovenskej republiky v spolupráci so skupinou audítorov	minister financií Slovenskej republiky

5.2 POSTUP NA VYTvorenie Spoločného Sekretariátu

Na základe vzájomnej dohody medzi Riadiacim orgánom a Národným orgánom bol pre programové obdobie 2014 – 2020 zriadený Spoločný technický sekretariát (STS). Pre efektívny výkon zverených činností bol STS vytvorený v rámci Ministerstva pôdohospodárstva a rozvoja vidieka Slovenskej republiky (RO).

Na obsadenie pracovných pozícií v STS boli realizované verejné výberové konania s cieľom zabezpečiť odborné kapacity pre výkon zverených činností. Informácie o plánovanom počte zamestnancov STS na jednotlivé roky budú uvedené v internom manuáli procedúr RO. Mzdové náklady pracovníkov STS a náklady spojené s výkonom úloh STS (definované v časti 5.1.3) budú hradené z prostriedkov technickej pomoci operačného programu.

5.3 SÚHRNNÝ OPIS OPATRENÍ TÝKAJÚCICH SA RIADENIA A KONTROLY

RIADIACI ORGÁN

- riadenie operačného programu v súlade so zásadou riadneho finančného hospodárenia;
- podporu monitorovacieho výboru a poskytnutie informácií potrebných pre výkon jeho činnosti, najmä údaje o pokroku pri dosahovaní cieľov programu, finančné údaje a údaje týkajúce sa monitorovacích ukazovateľov a míľnikov (čiastkových cieľov);
- vypracovanie a po schválení monitorovacím výborom Komisie predkladá výročné a záverečnú správu o vykonávaní (uvedené v článku 50 nariadenia);
- zriadenie systému pre zaznamenávanie a uchovávanie údajov v elektronickej podobe o každej operácii, ktoré sú potrebné na monitorovanie, hodnotenie, finančné riadenie, overovanie a audit, vrátane podľa potreby aj údajov o jednotlivých účastníkoch operácií;
- zabezpečenie, aby údaje boli zozbierané, vložené a uložené do systému;
- zostavenie a po ich schválení za uplatňovanie výberových postupov a kritérií, ktoré zabezpečia príspevok operácií k dosiahnutiu cieľov a výsledkov príslušnej priority, sú nediskriminačné a transparentné a zohľadňujú všeobecné zásady rovnosti mužov a žien, nediskriminácie a udržateľného rozvoja;
- zabezpečenie, aby vybraná operácia patrila do rozsahu pôsobnosti príslušného fondu (EFRR) a mohli byť priradená do kategórie intervencií;
- zabezpečenie, aby sa prijímateľovi poskytol dokument, ktorým sa stanovujú podmienky udelenia podpory pre každú operáciu, vrátane osobitých požiadaviek týkajúcich sa výrobkov a služieb poskytovaných v rámci operácie, finančného plánu a časového obmedzenia realizácie;
- uistenie sa predtým ako schváli operáciu, že prijímateľ má administratívnu, finančnú a prevádzkovú kapacitu;
- uistenie sa, že ak sa operácia začala ešte pred predložením žiadosti o financovanie riadiaceho orgánu, dodržalo sa uplatniteľné právo týkajúce sa operácie;
- zabezpečenie, aby operácie vybrané na podporu z fondov (EFRR) nezahŕňali činnosti, ktoré boli súčasťou operácie, v prípade ktorej sa začalo alebo malo začať vymáhacie konanie v súlade s článkom 61 po premiestnení výrobnej činnosti mimo oblasti programu;

- určenie kategórií intervencií;
- overenie, či sa spolufinancované výrobky dodávajú a spolufinancované služby poskytujú a či výdavky vykázané prijímateľmi boli zaplatené a sú v súlade s uplatniteľným právom, operačným programom a spĺňajú podmienky na získanie podpory na operáciu;
- zabezpečenie, aby prijímatelia zapojení do realizácie operácií, ktoré sa uhrádzajú na základe skutočne vzniknutých oprávnených nákladov, viedli buď samostatný účtovný systém, alebo vhodné kódové označenie účtov pre všetky transakcie súvisiace s operáciou;
- zavedenie účinného a primeraného opatrenia proti podvodom pri zohľadnení identifikovaných rizík;
- stanovenie postupov na zabezpečenie toho, aby sa všetky doklady týkajúce sa výdavkov a auditov, ktoré sú potrebné na účely adekvátneho audítorského záznamu (audit trail), uchovávali v súlade s podmienkami stanovenými v článku 72 písm. g);
- vypracovanie vyhlásenia hospodáriaceho subjektu a ročného súhrnu , ako sa uvádza v článku 59 ods. 5 písm. a) a b) nariadenia o rozpočtových pravidlách;
- zriadenie spoločného sekretariátu po konzultácii sa členským štátom zúčastňujúcim sa na programe;
- funkcie platobnej jednotky, ktorej hlavnou úlohou je prevod prostriedkov spolufinancovania zo štátneho rozpočtu slovenským vedúcim partnerom a slovenským partnerom;

NÁRODNÝ ORGÁN

- spolupracuje s riadiacim orgánom na výkone relevantných činností v Českej republike v záujem efektívnej a účinnej implementácie operačného programu;
- zabezpečuje národné spolufinancovanie pre vedúcich a projektových partnerov z Českej republiky;

SPOLOČNÝ CERTIFIKAČNÝ ORGÁN

Medzi základné úlohy Spoločného certifikačného orgánu patrí:

- zostavenie a predloženie žiadostí o platby Komisii a za osvedčenie, že pochádzajú zo spoľahlivých systémov účtovníctva, sú založené na overiteľných podporných dokumentoch a boli predmetom overovaní vykonaných riadiacim orgánom;
- vypracovanie účtov v súlade s článkom 59, ods. 5, písm. a) nariadenia o rozpočtových pravidlách;
- osvedčenie úplnosti, presnosti a pravdivosti účtov a že zaúčtované výdavky sú v súlade s uplatniteľným právom, a osvedčenie, že boli vynaložené na operácie vybrané na financovanie v súlade s kritériami vzťahujúcimi sa na operačný program a dodržiavajúcimi uplatniteľné právo;
- zabezpečenie systému na zaznamenávanie a uchovávanie účtovných záznamov o každej operácii v elektronickej podobe, ktorý potvrdzuje všetky údaje potrebné na vypracovanie žiadostí o platbu a účtov, vrátane záznamov vymáhateľných súm, vrátených súm a súm vybraných po zrušení celého príspevku na operáciu alebo operačný program alebo časti tohto príspevku;
- zabezpečenie toho, aby na účely vypracovávaní a predkladania žiadostí o platbu

dostal od riadiaceho orgánu primerané informácie o postupoch a overovaniach vykonaných v súvislosti s výdavkami;

- zohľadnenie výsledkov všetkých auditov vykonaných orgánom auditu alebo na jeho zodpovednosť pri zostavovaní a predkladaní žiadostí o platbu;
- vedenie účtovných záznamov v elektronickej podobe o výdavkoch vykázaných Komisii a príslušných verejných príspevkoch vyplatených prijímateľom;
- vedenie účtovných záznamov o vymáhateľných sumách a sumách vybraných po zrušení celého príspevku na operáciu alebo jeho časti. Vrátené sumy sa vrátia späť do všeobecného rozpočtu Únie pred skončením operačného programu tak, že sa odpočítajú z nasledujúceho výkazu výdavkov;
- prevod prostriedkov EFRR vedúcim partnerom;
- certifikáciu výkazu výdavkov na Európsku komisiu;
- certifikačné overenie na všetkých úrovniach finančného riadenia s cieľom ubezpečenia sa o postupoch a overeniach vykonaných v súvislosti s výdavkami zahrnutými do výkazu výdavkov;

SPOLOČNÝ ORGÁN AUDITU

Medzi základné úlohy Spoločného orgánu auditu patrí:

- zabezpečiť výkon auditov riadneho fungovania systému riadenia a kontroly operačného programu a na primeranej vzorke operácií na základe výdavkov. Vykázané výdavky a kontrolujú na základe reprezentatívnej vzorky a vo všeobecnosti na základe štatistických metód výberu vzorky;
- do 8 mesiacov od prijatia operačného programu pripraviť stratégiu auditu pre vykonávanie auditov. V rámci stratégie auditu sa stanoví metodika auditu, metóda výberu vzorky na audity operácií a plán auditov na aktuálny účtovný rok a dva nasledujúce účtovné roky. Stratégia auditu sa aktualizuje každý rok od roku 2016 do roku 2024 vrátane. Ak sa na viac ako jeden operačný program uplatňuje spoločný systém riadenia a kontroly, možno pre príslušné operačné programy vypracovať jednu stratégiu auditu. Orgán auditu predloží Komisii na jej žiadosť stratégiu auditu;
- vypracovanie audítorského stanoviska v súlade článkom 59 ods. 5 druhým pododsekom nariadenia o rozpočtových pravidlách;
- vypracovanie kontrolnej správy, ktorá obsahuje hlavné zistenia auditov vykonaných v súlade s odsekom 1 vrátane zistení týkajúcich sa nedostatkov zistených v rámci systémov riadenia a kontroly, a navrhované a zrealizované nápravné opatrenia;
- vytvorenie skupiny audítorov, v ktorej je zástupca každého členského štátu zúčastňujúceho sa programu. Každý členský štát zodpovedá za audity vykonávané na jeho území. Každý zástupca z členského štátu zúčastňujúceho sa na programe je zodpovedný za to, že orgánu auditu poskytne faktografické podklady vzťahujúce sa na výdavky na jeho území, ktoré tento orgán potrebuje na vykonanie hodnotenia.
- Vytvorenie skupiny audítorov do troch mesiacov od rozhodnutia, ktorým sa schváli operačný program. Vypracuje si vlastný rokovací poriadok a predsedá jej orgán auditu pre program.

SPOLOČNÝ MONITOROVACÍ VÝBOR

Medzi hlavné úlohy Spoločného monitorovacieho výboru patrí:

- vypracovanie a prijatie vlastného rokovacieho poriadku;
- organizácia zasadnutia monitorovacieho výboru aspoň raz do roka a preskúmanie vykonávania programu a pokroku dosiahnutého pri plnení cieľov. Pri tom zohľadňuje finančné údaje, spoločné a špecifické ukazovatele týkajúce sa programu vrátane zmien v hodnotách ukazovateľov výsledku a pokroku pri plnení kvantifikovaných cieľových hodnôt a čiastkové ciele stanovené vo výkonnostnom rámci uvedenom v článku 21 ods. 1 a podľa potreby výsledky kvalitatívnych analýz;
- preskúmanie všetkých otázok súvisiacich s výkonnosťou programu, vrátane záverov súvisiacich s výkonnosťou programu;
- poskytovanie konzultácií, a ak to považuje za vhodné, vydanie stanoviska ku každej zmene, ktorú navrhol riadiaci orgán programu;
- možnosť predkladania pripomienok riadiacemu orgánu týkajúcich sa vykonávania a hodnotenia programu vrátane opatrení súvisiacich so znižovaním administratívnej záťaže prijímateľov. Monitorovací výbor monitoruje opatrenia prijaté v nadväznosti na jeho pripomienky;
- preskúmanie pokroku dosiahnutý pri plnení plánu hodnotenia a následné opatrenia prijaté vzhľadom na výsledky hodnotení;
- preskúmanie realizáciu komunikačnej stratégie;
- schválenie prístupu a kritérií pre výber operácií;
- výkon výberu operácií na základe schválených výberových kritérií;
- schválenie výročných a záverečnej správy o vykonávaní;
- schválenie plánu hodnotenia a všetky zmeny plánu hodnotenia;
- komunikačnú stratégiu pre operačný program a všetky zmeny tejto stratégie;
- všetky návrhy riadiaceho orgánu na zmenu operačného programu.

SPOLOČNÝ TECHNICKÝ SEKRETARIÁT

- zabezpečuje riadiacemu orgánu a monitorovaciemu výboru podporu pri výkone ich funkcií;
- poskytuje potenciálnym prijímateľom informácie o možnostiach financovania v rámci programu a pomáha prijímateľom pri vykonávaní operácií.
- organizuje zasadnutia monitorovacieho výboru, vrátane prípravy a zasielania podkladov;
- technicky zabezpečuje proces výberu operácií, vrátane spracovania návrhov formulárov pre hodnotenie a výber operácií;
- pripravuje a zasiela členom monitorovacieho výboru zápis zo zasadnutí monitorovacieho výboru;
- poskytuje informácie a konzultácie potenciálnym žiadateľom o možnostiach získania finančnej podpory z programu;
- podporuje vyhľadávanie vhodných projektových partnerov pre realizáciu operácií;
- prijíma žiadosti o nenávratný finančný príspevok (projektové žiadosti);
- vykonáva oficiálnu registráciu žiadostí o nenávratný finančný príspevok

(projektových žiadostí);

- vykonáva formálnu kontrolu žiadostí o nenávratný finančný príspevok (projektových žiadostí);
- vykonáva kontrolu oprávnenosti vedúceho partnera a projektových partnerov;
- zabezpečuje odborné hodnotenie žiadostí o nenávratný finančný príspevok (projektových žiadostí) v spolupráci s regionálnymi koordinátormi;
- informuje žiadateľov o výsledkoch procesu hodnotenia a výberu operácií (projektových žiadostí);
- príprava návrhu zmluvy o poskytnutí nenávratného finančného príspevku z EFRR s vedúcim partnerom;
- príprava zmlúv o poskytnutí finančného príspevku s vedúcim partnerom, t.j. zmlúv medzi RO a vedúcim partnerom;
- príprava zmlúv o poskytnutí spolufinancovania zo štátneho rozpočtu pre slovenských partnerov;
- spracovanie podkladov pre vypracovanie výročných a záverečnej správy o vykonávaní programu;
- podieľa sa na príprave a realizácii komunikačnej stratégie programu;
- zodpovedá za obsah a aktuálnosť oficiálnej stránky programu;
- podieľa sa na príprave a aktualizácii podpornej dokumentácie pre žiadateľov a prijímateľov;
- spolupracuje s riadiacim orgánom pri zabezpečovaní úloh súvisiacich so zriadením a fungovaním systému pre zaznamenávanie a uchovávanie údajov v elektronickej podobe o každej operácii.

Na podporu činností vykonávaných STS bude v Brne zriadený InfoBod.

Podrobné popisy opatrení a zodpovedností jednotlivých subjektov zapojených do riadenia a kontroly OP CS SR-ČR budú uvedené v ich interných manuáloch procedúr.

5.4 DEL'BA ZODPOVEDNOSTI MEDZI ZÚČASTNENÝMI ČLENSKÝMI ŠTÁTMI V PRÍPADE FINANČNÝCH OPRÁV ULOŽENÝCH RIADIACIM ORGÁNOM ALEBO KOMISIOU

Bude doplnené.

5.5 POUŽÍVANIE EURA

Výdavky vzniknuté v inej menej ako Euro budú prijímateľmi prepočítané s využitím mesačného účtovného výmenného kurzu Komisie platného v mesiaci, v ktorom sa predložili na overenie riadiacemu orgánu alebo kontrolórovi v súlade s čl. 23 nariadenia o EÚS.

5.6 ÚČASŤ PARTNEROV

Za účelom prípravy Operačného programu cezhraničnej spolupráce Slovenská republika – Česká republika 2014-2020 bola vytvorená samostatná pracovná skupina. Jej činnosť sa začala v apríli 2012 a hlavným poslaním bolo zabezpečenie spracovania a schválenia operačného programu zo strany Európskej komisie. Pracovná skupina zároveň riadila proces ex-ante hodnotenia a strategického hodnotenia vplyvov na životného prostredia.

Do pracovnej skupiny boli za členov nominovaní zástupcovia kľúčových aktérov vo vzťahu k cezhraničnej spolupráci:

- Ministerstvo pôdohospodárstva a rozvoja vidieka Slovenskej republiky
- Ministerstvo pro místní rozvoj České republiky
- Ministerstvo financií Slovenskej republiky
- Úrad vlády Slovenskej republiky (Centrálny koordinačný orgán)

Predstavitelia regionálnej samosprávy mali možnosť ovplyvňovať proces prípravy operačného programu prostredníctvom zástupcov regiónov, ktoré tvoria programové územie:

- Trnavský samosprávny kraj
- Trenčiansky samosprávny kraj
- Žilinský samosprávny kraj
- Juhomoravský kraj
- Zlínsky kraj
- Moravskosliezský kraj

Ďalej boli v pracovnej skupine zaradení zástupcovia Európskej komisie, Regiónu Beskydy, Regiónu Biele Karpaty, Združenia miest a obcí Slovenska. V priebehu prípravy operačného programu boli pre hlavné cieľové skupiny zorganizované 2 podujatia, na ktorých bolo predstavené zameranie programu a jeho štruktúra. Konferencií v Žiline a Brne sa zúčastnilo viac ako 120 zástupcov miestnej a regionálnej samosprávy, akademickej obce, mimovládneho sektora a ďalších sociálno-ekonomických partnerov. Takisto v rámci procesu strategického posudzovania vplyvov na životné prostredie mala široká verejnosť možnosť účasti na verejnej konzultácii.

Relevantné subjekty a zástupcovia ústrednej štátnej správy, regionálnej miestnej samosprávy a ďalší sociálno-ekonomickí partneri sa budú aktívne podieľať na implementácii operačného programu. Hlavnou platformou pre zapojenie partnerov bude Monitorovací výbor, medzi ktorého dôležité úlohy patrí aj schválenie hodnotiacich a výberových kritérií pre výber operácií (projektov) a výber operácií (projektov) na podporu z programu.

KAPITOLA 6 KOORDINÁCIA

V Slovenskej republike bude oficiálne zriadená pracovná komisia, ktorej hlavnou úlohou je zabezpečenie efektívnej koordinácie medzi hlavnými programami EŠIF navzájom a hlavnými programami EŠIF a programami Európskej územnej spolupráce, resp. ostatnými nástrojmi podpory. V pravidelných časových intervaloch budú na rokovanie vlády Slovenskej republiky predkladané informácie o uplatňovaní mechanizmov koordinácie medzi EŠIF a ostatnými nástrojmi podpory, vrátane identifikácie nedostatkov a príslušných nápravných opatrení na zlepšenie tohto mechanizmu. V procese prípravy OP CS SR-ČR sa uskutočnili bilaterálne stretnutia so zástupcami všetkých hlavných programov financovaných z EŠIF v Slovenskej republike. Cieľom bolo nájsť možné tematické prekrytia a navrhnúť spôsob vzájomnej koordinácie programov.

Programy cezhraničnej spolupráce nemajú kapacity štatisticky významne ovplyvniť sociálno-ekonomický rozvoj na makro úrovni, ale môžu významne prispieť k pozitívnym zmenám v živote jednotlivcov a komunít. Investície na podporu cezhraničnej spolupráce sa prejavujú v kvalite života, vo fungovaní verejných a súkromných inštitúcií pôsobiacich v cieľovom regióne. Cezhraničná spolupráca sa sústreďuje na využívanie vnútorného potenciálu regiónu v záujme vyváženého územného rozvoja. Komplementarita EÚ a národnými programami bude zabezpečená v oblastiach ako sú doprava, životné prostredie, výskum a inovácie, vzdelávanie, budovanie inštitucionálnych kapacít a efektívnej verejnej správy.

Úrad vlády Slovenskej republiky (Centrálny koordinačný orgán), ktorý zodpovedá za celkové riadenie EŠIF v programovom období 2014-2020 realizuje tieto opatrenia na posilnenie koordinácie:

- Aktívne spolupracovať a poskytovať metodické usmernenie pri tvorbe systémov implementácie operačných programov s cieľom zjednotiť postupy a eliminovať riziká. Operačné programy budú musieť vypracovať a predkladať plány zazmluvňovania a čerpania, správy o plnení cieľov.
- Oficiálne zriadenie pracovnej komisie, ktorej účelom je podpora koordinácie medzi operačnými programami implementovanými v rámci oboch cieľov politiky súdržnosti a ďalších finančných nástrojov. Podpredseda vlády pre investície bude viesť pracovnú komisiu pozostávajúcu zo zástupcov relevantných inštitúcií zodpovedných za realizáciu operačných programov. Členovia pracovnej skupiny pravidelne predkladajú vlastné výzvy na predkladanie žiadostí o NFP. Pred zverejnením budú výzvy na predkladanie žiadostí o NFP predmetom posúdenia komplementarity s ostatnými nástrojmi. Podpredseda vlády pre investície má možnosť požiadať nielen o posilnenie komplementarity výziev na predkladanie ŽoNFP, ale aj ďalších implementačných fáz programu.
- Podpredseda vlády pre investície pravidelne predkladá vláde informáciu o zavedení koordinačných mechanizmov, vrátane nedostatkov a krokov prijatých na ich odstránenie.
- V prípade potreby bude možné v priebehu programového obdobia vytvoriť ad-hoc pracovnú skupinu pre koordináciu v rámci monitorovacieho výboru, ktorej členmi budú zástupcovia dotknutých programov.

Bude doplnený text za ČR.

KAPITOLA 7 ZNÍŽENIE ADMINISTRATÍVNEJ ZÁŤAŽE PRÍJEMCOV

Štruktúry zodpovedné za riadenie OP CS SR-ČR v programovom období 2014-2020 si plne uvedomujú vplyv administratívnej záťaže na kvalitu a efektívnosť implementácie vybraných projektov a programu ako celku. V oblasti znižovania administratívnej záťaže pre prijímateľov patria medzi hlavné ciele:

- zvýšenie informovanosti cieľových skupín (potenciálnych žiadateľov) o možnostiach a podmienkach využívania podpory cezhraničných aktivít;
- zlepšenie podpory poskytovanej žiadateľom a prijímateľom v procese prípravy a implementácie cezhraničných projektov a komunikácie so zodpovednými orgánmi;
- vytvorenie jednotného metodického rámca pre žiadateľov a prijímateľov, vrátane výzvy na predkladanie žiadostí o nenávratný finančný príspevok (projektov);
- intenzívnejšie využívanie elektronickej komunikácie a postupný prechod na úplnú elektronickú výmenu dokumentov medzi štruktúrami zodpovednými za riadenie programu a prijímateľmi;
- zjednodušenie zmenového konania počas implementácie projektu prostredníctvom zavedenia jednotných a efektívnych pravidiel zmenového konania;
- posúdenie možností a aplikácia zjednodušených foriem vykazovania výdavkov;
- stanovenie jednotných pravidiel pre výkon jednotlivých procesov projektového cyklu, definovanie a dodržiavanie stanovených lehôt pre jednotlivé procesy;
- poskytnutie poradenstva a modelových vzorov pre procesy verejného obstarávania prác, tovarov a služieb v rámci podporených projektov cezhraničnej spolupráce.

Riadiaci orgán bude v priebehu programového obdobia 2014-2020 sledovať a vyhodnocovať administratívnu záťaž pre prijímateľov a prijímať opatrenia na jej zníženie pri rešpektovaní EÚ a národných pravidiel.

8.1. TRVALO UDRŽATEĽNÝ ROZVOJ

V zmysle platnej legislatívy pre programové obdobie 2014-2020 musia operačné programy rešpektovať princíp trvalo udržateľného rozvoja. Základom udržateľného rozvoja sú tri piliere, a to environmentálny, ekonomický a sociálny. Uvedená definícia plne korešponduje s prioritami stratégie Európa 2020 – udržateľným, inteligentným a inkluzívnym rastom. V rámci implementácie programu budú rešpektované špecifické ciele horizontálneho princípu trvalo udržateľného rozvoja:

1. Posilnenie environmentálneho aspektu rozvoja (posilnenie udržateľného rastu)
 - podpora prechodu na nízkouhlíkové hospodárstvo vo všetkých sektoroch
 - podpora prispôsobovania sa zmenám klímy, predchádzanie a riadenie rizika
 - ochrana životného prostredia a podpora efektívneho využívania zdrojov
 - podpora udržateľnej dopravy a odstraňovanie prekážok v kľúčových sieťových infraštruktúrach
2. Posilnenie ekonomického aspektu rozvoja (posilnenie inteligentného rastu)
 - posilnenie výskumu, technologického rozvoja a inovácií
 - zlepšenie prístupu k informáciám a komunikačným technológiám a zlepšenie ich využívania a kvality
 - zvýšenie konkurencieschopnosti malých a stredných podnikov
 - investovanie do vzdelávania, zručností a celoživotného vzdelávania
 - posilnenie inštitucionálnych kapacít a efektivity verejnej správy
3. Posilnenie sociálneho aspektu rozvoja (posilnenie inkluzívneho rastu)
 - podpora zamestnanosti a mobility pracovnej sily
 - podpora sociálneho začlenenia a boj proti chudobe

Hlavným cieľom udržateľného rozvoja je ochrana a zlepšenie životného prostredia. Zo všetkých podporovaných aktivít v rámci programu možno ako priamy príspevok k udržateľnému rozvoju menovať opatrenia na ochranu biodiverzity a starostlivosť o ekosystémy. V oblasti posilnenia ekonomického aspektu rozvoja, môžu k relevantným cieľom prispievať aktivity v oblasti výskumu, investovania do vzdelávania, zručností a celoživotného vzdelávania.

Na základe vypracovanej metodiky budú identifikované prioritné osi s príspevkom k horizontálnemu princípu trvalo udržateľný rozvoj (HP TUR). Pokiaľ budú na základe metodiky identifikované prioritné osi programu, bude uplatňovanie tohto princípu priamo vo výberovom procese žiadostí o nenávratný finančný príspevok stanovené ako diskvalifikačné kritérium. Následne bude riadiaci orgán predkladať orgánu zodpovednému za uplatňovanie horizontálneho princípu udržateľný rozvoj pravidelnú informáciu o jeho plnení, a to vyhodnotením monitorovacích správ a kontrol na mieste v pravidelných časových intervaloch.

8.2. ROVNAKÉ PRÍLEŽITOSTI A NEDISKRIMINÁCIA

Princíp rovného zachádzania a zákazu diskriminácie je jedným zo základných princípov práv Slovenskej a Českej republiky, v ktorých je upravený samostatným antidiskriminačným zákonom (v SR zákon 365/2004 Z.z., v ČR zákon 189/2009 Sb.). Právne úpravy oboch štátov zaisťujú rovnaké zaobchádzanie a zapojenie do všetkých dôležitých oblastí spoločenského života aj pre osoby so zdravotným postihnutím .

Najviac diskrimináciou ohrozenými skupinami sú osoby v riziku sociálneho vylúčenia či inak znevýhodnené alebo zraniteľné, napr. osoby so zdravotným postihnutím, seniori, matky s deťmi, ženy, osoby s nízkou kvalifikáciou, osoby drogovu závislé a iné. Tieto skupiny majú sťažený prístup k bežným potrebám, ako je práca, bývanie, vzdelávanie, zdravotné a sociálne služby, doprava, právne poradenstvo a ďalšie. V dôsledku toho sú tieto skupiny slabo zastúpené v presadzovaní vlastných záujmov vo verejnom živote.

Pri príprave programu a v priebehu jeho implementácie budú problémy marginalizovaných skupín zohľadnené tak, aby bol dodržiavaný zákaz diskriminácie na základe pohlavia, rasového alebo etnického pôvodu, náboženského vyznania alebo viery, zdravotného postihnutia, veku alebo sexuálnej orientácie a podporovaný rovný prístup medzi mužmi a ženami. Za týmto účelom bude RO sledovať naplňovanie týchto predbežných podmienok:

- systematickou implementáciou a aplikáciou antidiskriminačného práva vrátane problematiky rovnosti mužov a žien a prístupnosti pre osoby so zdravotným postihnutím;
- úzkou spoluprácou s exekutívnymi orgánmi ako odbornými koordinátormi daných problematik;
- školením pracovníkov programu v oblasti antidiskriminačného práva a uplatňovaní rovných príležitostí.

Monitorovanie príspevku k rovnosti, prístupnosti a nediskriminácii bude realizované prostredníctvom monitorovacieho systému programu na úrovni jednotlivých projektov. Každý žiadateľ bude prostredníctvom projektovej žiadosti označovať príspevok projektu k horizontálnym princípom, pričom nebude možné podporiť projekt, ktorý bude v rozpore s princípmi nediskriminácie a rovnakých príležitostí. Zároveň budú u každej investičnej priority stanovené požiadavky k naplneniu horizontálnych tém a začlenenie týchto princípov tiež v rámci realizovaných investičných aktivít. Pri výbere projektov bude zohľadňovaná miera intenzity príspevku k napĺňaniu horizontálnej témy. Na programovej úrovni bude napĺňanie horizontálnych kritérií agregované v rámci jednotlivých investičných priorít.

8.3. ROVNOSŤ MEDZI MUŽMI A ŽENAMI

Rovnosť žien a mužov resp. rodová rovnosť predstavuje spravodlivé zaobchádzanie so ženami a mužmi, čo môže znamenať rovnaké zaobchádzanie, ako aj zaobchádzanie, ktoré je rozdielne, ale je ekvivalentné z hľadiska práv, výhod, povinností a možností. Znamená tiež rovnakú viditeľnosť, rovnaké postavenie a rovnakú účasť oboch pohlaví vo všetkých sférach verejného a súkromného života s cieľom plnohodnotného spoločenského uplatnenia žien a mužov.

Pre účinné uplatňovanie horizontálneho princípu rodová rovnosť (a nediskriminácia) bude v hodnotiacom a výberovom procese žiadostí o NFP stanovené diskvalifikačné kritérium. Proces monitorovania plnenia horizontálneho princípu bude na projektovej úrovni sledovaný prostredníctvom monitorovacích správ, ktorých súčasťou bude samostatný výstup obsahujúci informácie o horizontálnych princípoch (t. j. popisom vykonaných aktivít, ich výsledkov a vyhodnotením ich príspevku k dosahovaniu stanovených cieľov horizontálnych princípo), ako aj kontrolou na mieste realizácie projektov a následne hodnotením príspevku k cieľom horizontálnych princípo.

KAPITOLA 9 SAMOSTATNÉ PRVKY¹⁴

9.1. ZOZNAM NAJVÝZNAMNEJŠÍCH PROJEKTOV, KTORÝCH REALIZÁCIA SA PLÁNUJE POČAS PROGRAMOVÉHO OBDOBIA

Tabuľka 40. Zoznam najvýznamnejších projektov

- IRELEVANTNÉ

9.2. VÝKONNOSTNÝ RÁMEC PROGRAMU SPOLUPRÁCE

Tabuľka 41. Výkonnostný rámec (súhrnná tabuľka)

Prioritná os	Ukazovateľ alebo kľúčový implementačný krok	Merná jednotka, ak je to vhodné	Míľnik na rok 2018	Konečný cieľ (2023)
1	Počet vyhlásených a vyhodnotených výziev	Počet	3	6
1	Podiel zazmluvnených zdrojov na alokácii	%	25	100
1	Vytvorené spoločné produkty na podporu vzdelávania a celoživotného vzdelávania v cezhraničnom regióne (stratégie, programy, formy, analýzy, štúdie, prístupy)	Počet	10	40
1	Podniky spolupracujúce s výskumnými inštitúciami (spoločný pre EÚS)	Počet	15	40
2	Vyhlásené a spracované výzvy	Počet	3	6
2	Podiel zazmluvnených zdrojov na alokácii	%	15	100
2	Celková dĺžka zrekonštruovaných alebo zmodernizovaných ciest /EÚS)	Kilometre	5	20
3	Vyhlásené a spracované výzvy	Počet	3	6
3	Podiel zazmluvnených zdrojov na alokácii	%	25	100
3	Zhodnotené objekty kultúrneho a prírodného dedičstva	Počet	15	70
3	Systémové nástroje realizované na zvýšenie efektívnosti ochrany prírody a biodiverzity	Počet	5	25
4	Kľúčový implementačný krok	Počet	3	6
4	Kľúčový implementačný krok	%	30	100
4	Partneri aktívne zapojení do spoločných aktivít	Počet	50	250

¹⁴ Prezentované ako prílohy k tlačenej verzii dokumentu.

9.3 PARTNERI ZAPOJENÍ DO PŘÍPRAVY PROGRAMU SPOLUPRÁCE

Do procesu přípravy programu boli zapojení zástupcovia klúčových subjektov vo vzťahu k cezhraničnej spolupráci:

- Ministerstvo pôdohospodárstva a rozvoja vidieka Slovenskej republiky
- Ministerstvo pro místní rozvoj České republiky
- Ministerstvo financií Slovenskej republiky
- Úrad vlády Slovenskej republiky (Centrálny koordinačný orgán)
- Trnavský samosprávny kraj
- Trenčiansky samosprávny kraj
- Žilinský samosprávny kraj
- Juhomoravský kraj
- Zlínsky kraj
- Moravskosliezský kraj
- Región Beskydy
- Euroregión Bílé-Biele Karpaty
- Združenie miest a obcí Slovenska
- Európska komisia

9.4 UPLATNITEĽNÉ PODMIENKY REALIZÁCIE PROGRAMU, KTORÉ SA VZŤAHUJÚ NA FINANČNÉ RIADENIE, PLÁNOVANIE, MONITOROVANIE, HODNOTENIE A KONTROLU ÚČASTI TRETÍCH KRAJÍN NA NADNÁRODNÝCH A MEDZIREGIONÁLNYCH PROGRAMOCH PROSTREDNÍCTVOM PRÍNOSU ZDROJOV ENI A IPA

- IRELEVANTNÉ

PRÍLOHY¹⁵

- **Návrh správy o hodnotení *ex ante*, so zhrnutím (povinné)**

(Odkaz: článok 55 ods. 2 nariadenia (EÚ) č. 1303/2013)

- **Písomné potvrdenie dohody o obsahu programu spolupráce (povinné)**

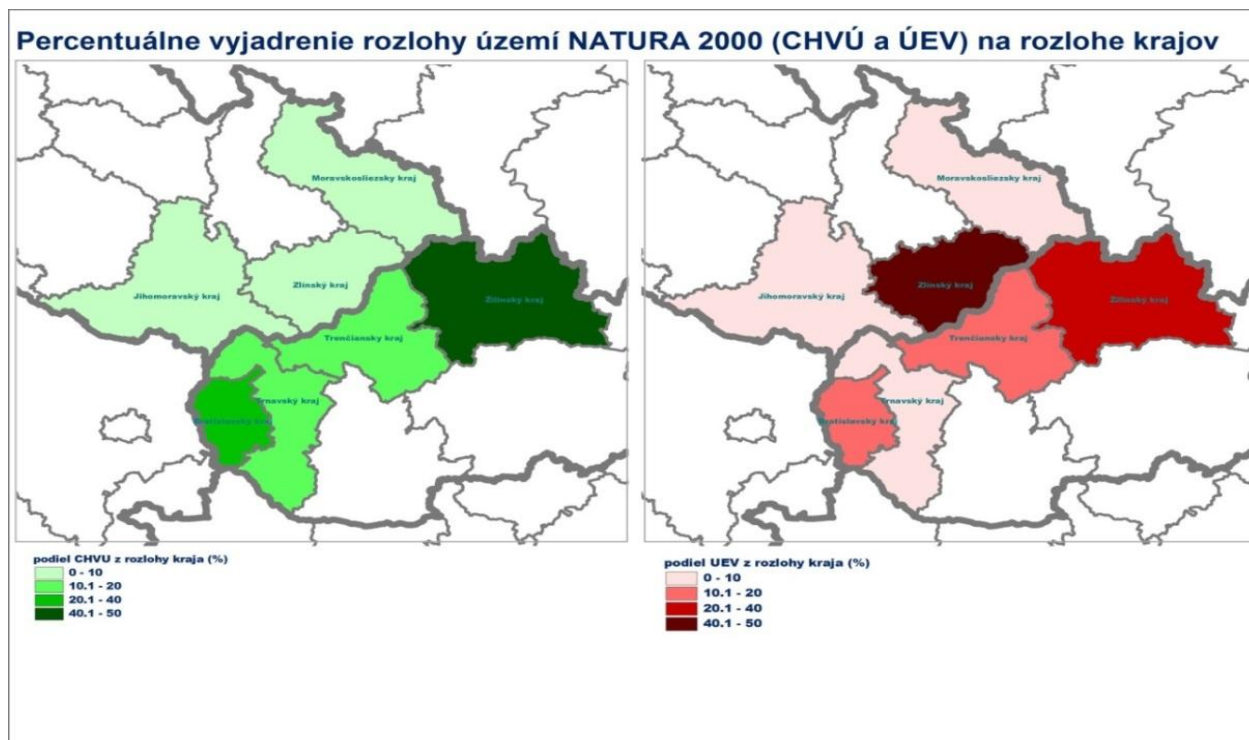
(Odkaz: článok 8 ods. 9 nariadenia (EÚ) č. 1299/2013)

- **Mapa oblasti, na ktorú sa vzťahuje program spolupráce**

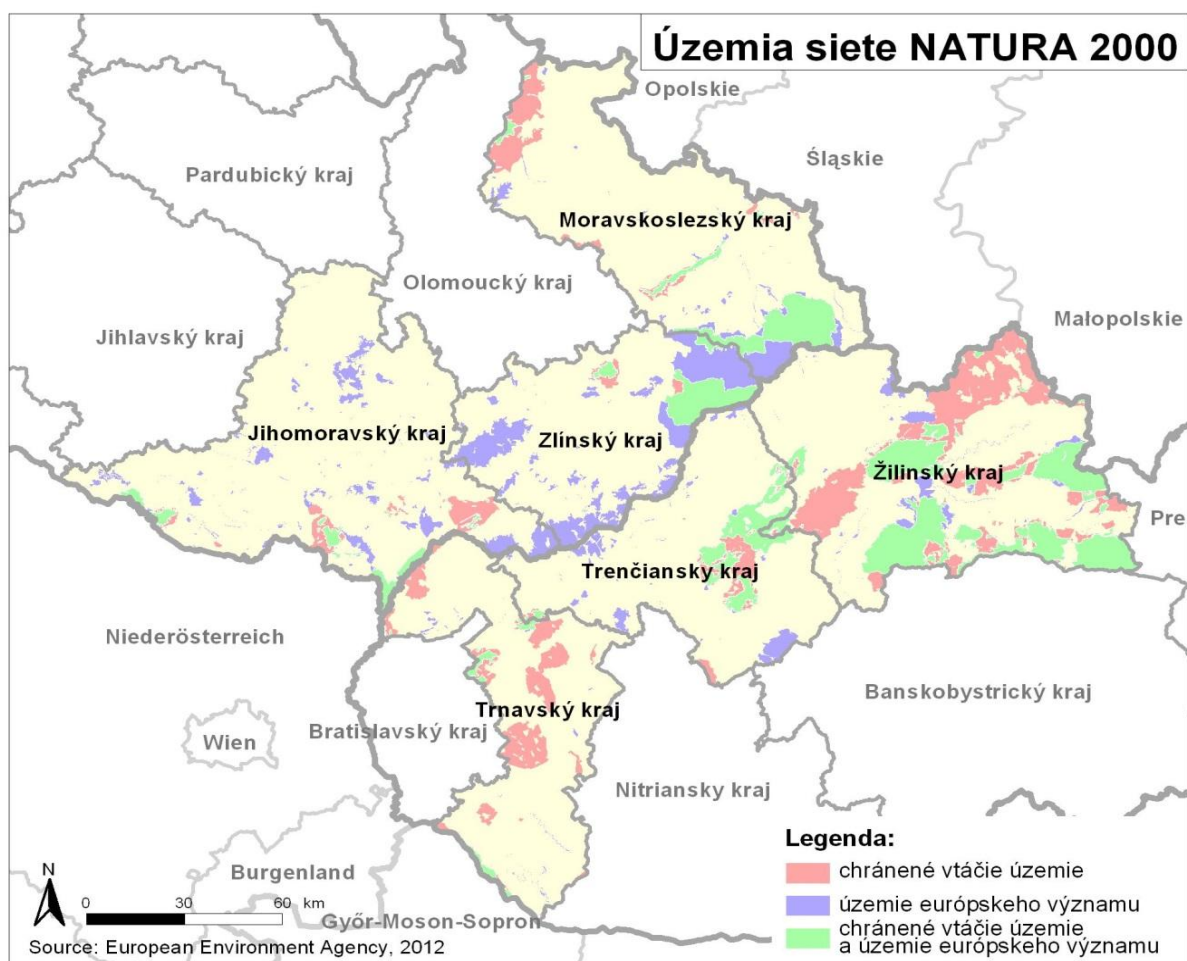


¹⁵ Nahrané do systémov elektronickej výmeny údajov ako samostatné súbory

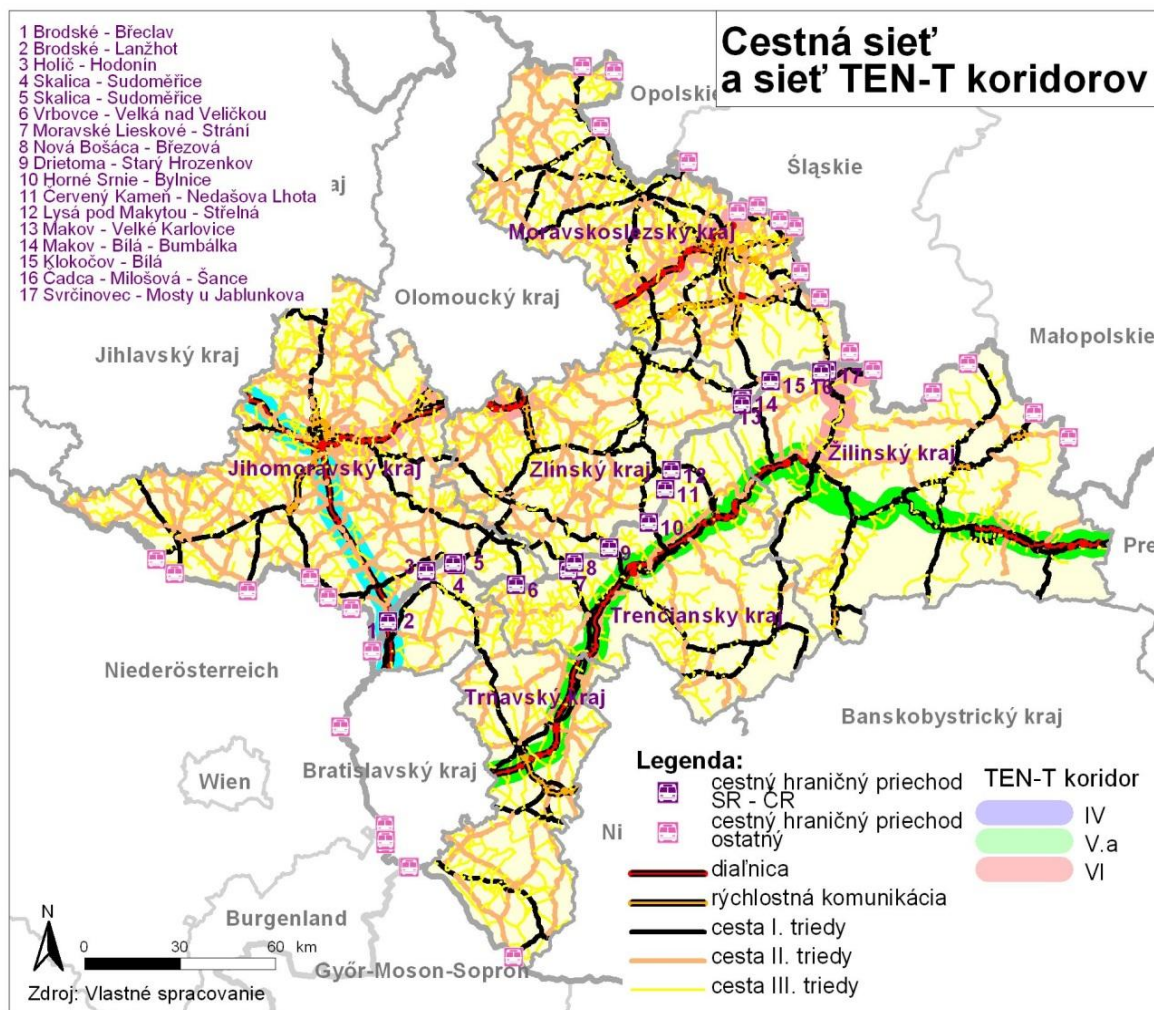
- Mapy NATURA 2000



Zdroj: NATURA 2000



▪ Mapa hraničných prechodov



Zdroj: Vlastné spracovanie

▪ Zhrnutie programu spolupráce pre občanov (podľa vhodnosti)